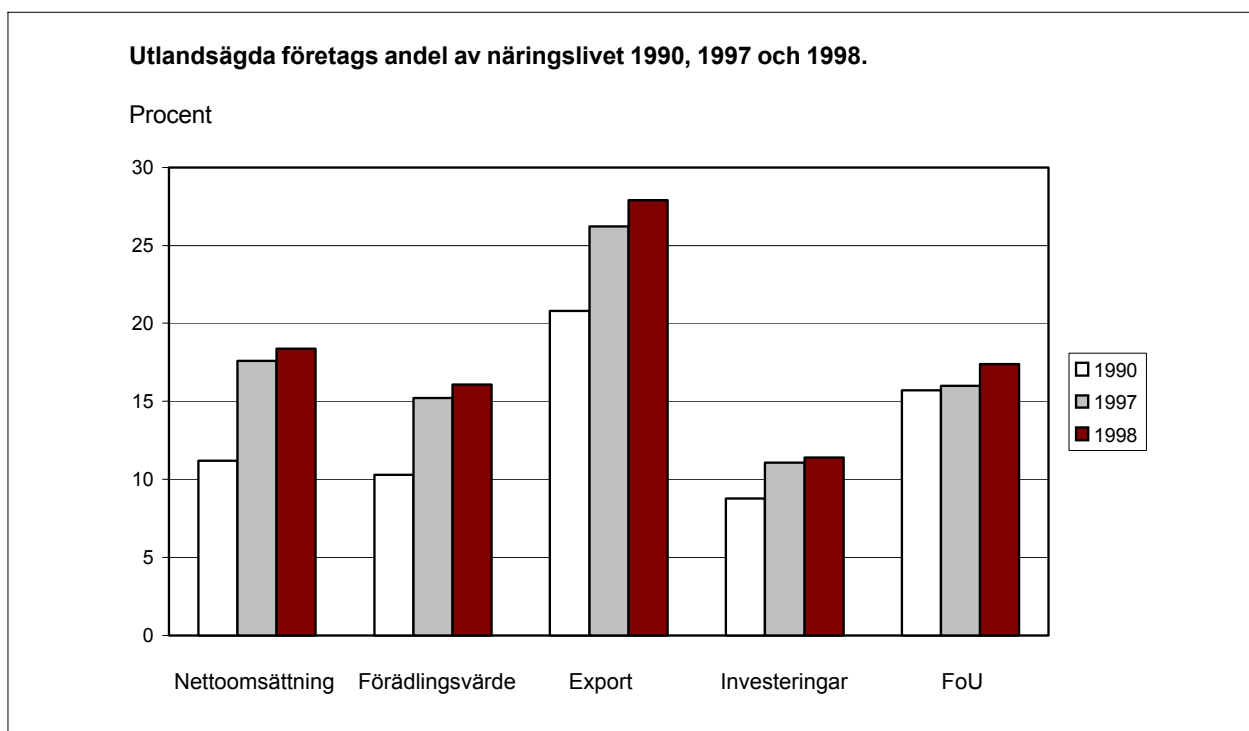


Internationella företag

Utlandsägda företag

Ekonomiska uppgifter 1998

Foreign owned enterprises, Economic figures 1998



NUTEK

Närings- och teknikutvecklingsverket

S 2000:003

Utlandsägda företag

Ekonomiska uppgifter 1998

Foreign owned enterprises, Economic figures 1998

Innehållsförteckning

Contents

Sida/
page

1	Innehållsförteckning	1	Table of contents
2	Tabellförteckning	2	List of tables
3	Sammanfattning	3	Summary in Swedish
3	Sammanfattning på engelska	3	Summary in English
4	Internationella jämförelser	4	International comparisons
6	Utlandsägda företag i Sverige	6	Foreign owned enterprises in Sweden
7	Tabellavdelning	8	Table section
16	Fakta om statistiken	16	Facts
17	Publicering	17	Publishing
17	Definitioner	17	Definitions
17	Ordlista	17	List of terms
18	Branschförteckning på engelska	18	List of activities in English

SVERIGES OFFICIELLA STATISTIK

NUTEK

Närings- och teknikutvecklingsverket

Statistikansvarig myndighet

Närings- och Teknikutvecklingsverket, NUTEK

117 86 STOCKHOLM

Fax 08-19 68 26

Förfrågningar: Anne-Christine Strandell, tel. 08-681 91 04



Statistiska centralbyrån
Statistics Sweden

Producent

SCB, Programmet för industri

701 89 ÖREBRO

Fax 019-17 69 64

Förfrågningar: Cecilia Hertzman, tel. 019-17 61 27,
eller Kristina Ekman, tel. 019-17 61 44

Tabellförteckning

List of tables

Tabell 1. Nyckeltal för företag i några EU-länder 1997.

Tabell 2. Utlandsägda företags andel av näringslivet efter bransch 1990-1998. Procent.

Tabell 3. Utlandsägda företag andel av näringslivet 1998 efter bransch. Procent.

Tabell 4. Näringslivets exportintensitet 1990-1998.

Tabell 5. Relationstal för utlandsägda, svenskägda och näringslivet 1990-1998. Branschfördelat.

Tabell 6. Utlandsägda företags andel av näringslivet efter ägarland 1998.

Tabell 7. Utlandsägda IT-företags andel av samtliga IT-företag 1998. Branschfördelat. Procent

Table 1. Key ratios for enterprises in some EU-countries.

Table 2. Foreign owned enterprises' share of the total business sector by industry in Sweden 1990-1998. Per cent.

Table 3. Foreign owned enterprises' share of the total business sector in Sweden by industry 1998.

Table 4. The total business sector's export intensity 1990-1998.

Table 5. Ratios for foreign owned enterprises', Swedish owned and the total business sector by industry 1990-1998.

Table 6. Foreign owned enterprises' share of the total business sector by country of origin 1998.

Table 7. Foreign owned IT-enterprises' share of all IT-enterprises' by industry 1998. Per cent.

Sammanfattning

Det utländska ägandet av företag i Sverige har ökat kraftigt under 1990-talet. Men detta är inte unikt för Sverige.

En jämförelse mellan Sverige och några EU-länder visar att andelen utlandsägda företag i privat tjänstesektor och industri är ungefär lika stora. Andelen företag och andelen anställda i utlandsägda företag är däremot något högre i Sverige än i gruppen EU-länder.

Förvärv och fusioner över gränserna har ökat mest i USA och Västeuropa. USA har länge både varit det största värdlandet för utländska investeringar i världen och det största investerlandet i Sverige.

De amerikanska företagen svarar också för den högsta andelen forskning och utveckling, ungefär en tredjedel av alla utlands

ägda företags FoU satsningar i Sverige 1998. Däremot svarade finska företagen för den största andelen av de utlandsägda företagens export från Sverige till andra länder, ca 20 procent.

Utländska företag står för knappt en femtedel av Sveriges totala omsättning (nettoomsättning). De svarar även för nästan en tredjedel av Sveriges export och knappt en femtedel av Sveriges FoU. Inom tjänsteföretagen står de utlandsägda företagen för hälften av den svenska exporten och i vissa branscher betydligt mer.

Största IT-bransch i Sverige är partihandel, räknat i omsättning. De utlandsägda företagen svarar för nästan hälften av omsättningen och tre fjärdedelar av exporten i denna bransch. De utlandsägda IT-företagens export är högst inom handel med teleprodukter och elektronikkomponenter.

Tidigare publicerat

Tidigare har ekonomiska uppgifter för utlandsägda företag publicerats i Utlandsägda företag, Statistiska Meddelanden serie Nv 13 respektive F 18. Sedan 1999 publiceras resultaten av enkätundersökningen om ägandeförhållanden i en egen publikation, Nutek Statistik serie S, och de ekonomiska uppgifterna publiceras separat. Orsaken är att undersökningsåren inte sammanfaller. Ekonomiska uppgifter är i regel klara ett år senare än uppgifter om antal företag och antal anställda. Innehållet i del 2 har utökats med internationella jämförelser och tabeller över utlandsägda IT-företag.

Publikationerna om utlandsägda företag finns kostnadsfritt tillgängliga på NUTEKs hemsida under statistiken Internationella företag, www.nutek.se.

Inga tryckta versioner ges längre ut på papper. Kopior kan beställas från NUTEK Förlag.

Summary

The foreign ownership in Sweden has increased in the 1990's. This is not unique for Sweden. A comparison between Sweden and some EU-countries indicates that the share of foreign owned enterprises in the private service industry as well as in the manufacturing industry is about the same. The share of enterprises and of number of employees in foreign owned enterprises is slightly higher in Sweden compared to some EU countries.

Cross border merger and acquisitions have increased most in the US and in the European Union. The US has since a long time ago been the major host of foreign investment as well as the major investor country in Sweden.

The American enterprises, followed by Switzerland and the Netherlands, also accounted for the largest share of research and development (R&D) in 1998, about 30 per cent of all foreign owned enterprises' R&D expenditures in Sweden. Finnish enterprises had the largest share of foreign owned enterprises' exports of goods and services from Sweden to other countries, about 20 per cent. The US and the Netherlands had the next largest share of exports, 18 and 15 per cent respectively.

The largest IT-industry with reference to turnover is wholesale trade. The foreign owned IT-companies accounted for almost 50 per cent of the turnover and 75 per cent of the export. The foreign owned IT-companies' exports from Sweden to other countries is highest in wholesale of electrical household appliances and radio and television goods. Companies from the US, Switzerland and Finland have most employees in Sweden among foreign owned IT-companies (more information is available in the report NUTEK Statistics S 2000:002e, Foreign owned enterprises 1999).

Internationella jämförelser

Utlandsägda företag i några EU-länder

Det utländska ägandet har ökat kraftigt både i Sverige och andra EU-länder under 1990-talet och i synnerhet mellan 1998 och 1999. Det är också allt fler företag som expanderar utanför sina respektive hemländer. Det är främst ett ökat antal stora förvärv och fusioner mellan företag i olika länder som förklarar den kraftiga ökningen i det utländska ägandet.

Uppgifterna som redovisas nedan är hämtade från ett pilotprojekt som pågår inom EU-kommissionen. Danmark, Nederländerna, Storbritannien, Finland, Italien, Frankrike, Irland och Sverige deltar i projektet. Olikheter i rapporteringarna medför att endast Finland, Nederländerna, Sverige och Storbritannien går att jämföra år 1997.

Tabell 1. Nyckeltal för företag i några EU-länder 1997 (1000-tal Euro).

Key ratios for enterprises in some EU countries 1997.

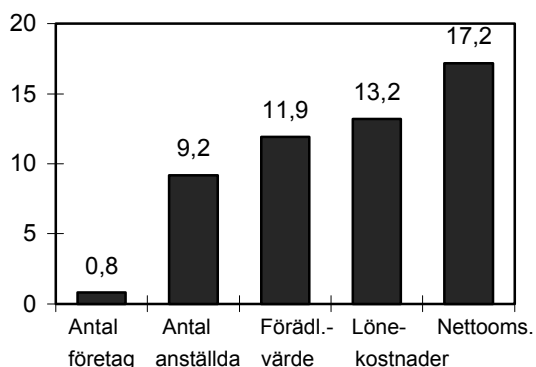
	Näringslivet, totalt	Nationellt ägda företag	Utlandsägda företag	varav	
				Inom EU	Utanför EU
Lönekostnader per anställd	25,5	24,5	32,9	31,5	33,8
Förädlingsvärde per anställd	47,8	45,3	67,2	59,1	72,7
Omsättning per anställd	163,2	147,5	286,8	250,6	311,2
Omsättning per företag	1 564,9	1 264,9	38 856,2	28 013,2	49 186,7
Antal anställda per företag	9,6	8,6	135,5	111,8	158,0

Källa: Eurostat

Anm. I tabellen ingår företag från länderna Finland, Nederländerna, Sverige och Storbritannien. De branscher som redovisas är hela näringslivet exklusive finansiella företag (SNI 10-74 exkl. SNI 65-67).

Diagram 1. Andel av utlandsägda företag i privata tjänstesektorn i några EU-länder 1997.

Procent

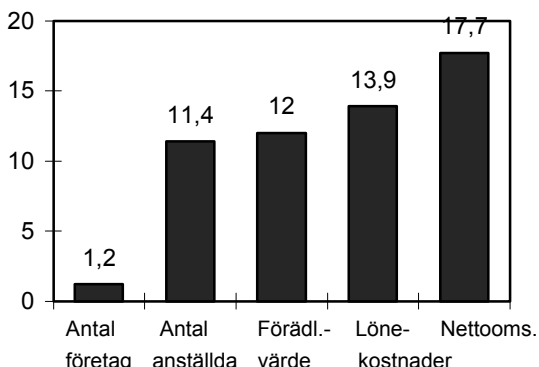


Källa: Eurostat

Anm. I diagrammet redovisas SNI 50-64 + SNI 70-74 för Finland, Nederländerna, Storbritannien och Sverige.

Diagram 2. Andelar av utlandsägda företag av hela tjänstesektorn i Sverige 1997.

Procent



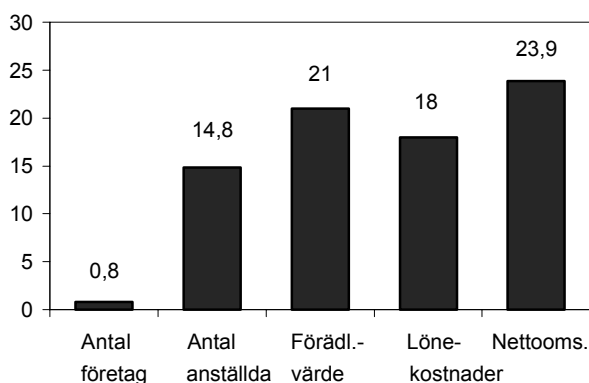
Anm. I diagrammet redovisas SNI 50-64 + SNI 70-74.

I jämförelsen mellan nationella företag och utlandsägda företag i några EU-länder har de utlandsägda företagen högre förädlingsvärde, omsättning och lönekostnader per anställd i näringslivet, se tabell 1. De utlandsägda företagen är i genomsnitt större än de nationella företagen. Både antalet anställda och omsättningen per företag är mycket högre i de utlandsägda företagen. Företag från länder utanför EU har högst produktivitet och de högsta lönekostnaderna.

Bland tjänsteföretagen står de utlandsägda tjänsteföretagens omsättning för 17,2 procent av den totala omsättningen inom EU. Denna andel är ungefär lika stor i Sverige 17,7 procent. Andelen utlandsägda tjänsteföretag och andelen anställda i sådana företag är något högre i Sverige än i gruppen EU-länder.

Diagram 3. Andel utlandsägda företag inom industrin i några EU-länder 1997.

Procent

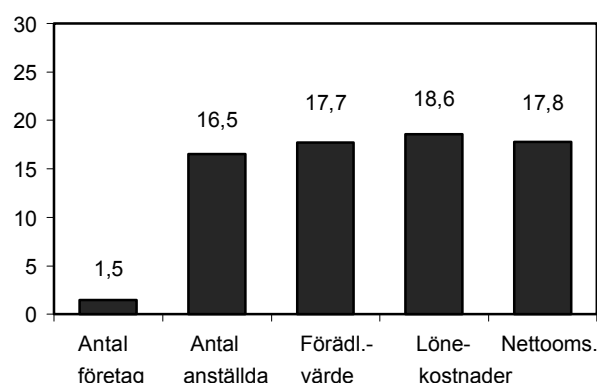


Källa: Eurostat

Anm. I diagrammet redovisas industri samt el, vatten och byggverksamhet (SNI 10-45) för Finland, Nederländerna, Storbritannien och Sverige.

Diagram 4. Andel utlandsägda företag inom industrin i Sverige 1997.

Procent



Anm. I diagrammet redovisas industri samt el, vatten och byggverksamhet (SNI 10-45).

Utlandsägda industriföretags andel av industrins omsättning är högre i gruppen EU-länder än i Sverige (23,9 respektive 17 procent). Andelen utlandsägda industriföretag och andelen anställda i dessa företag är något högre i Sverige än i gruppen EU-länder, se diagram 3 och 4.

Andelen anställda i utlandsägda företag inom EU är störst inom tillverkningsindustrin. Därefter kommer fastighetsförvaltning, databehandling och företagstjänster följt av parti- och detaljhandeln, se diagram 5.

Diagram 5. Branscher sorterade efter antalet anställda i företag inom EU 1997.

Elverk och Byggindustri
(SNI 40-41 + 45)

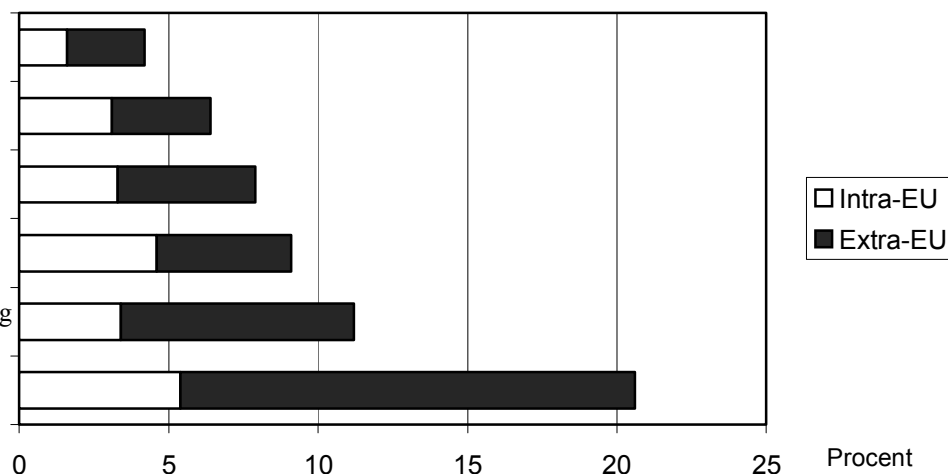
Transport, magasinering och
kommunikation (SNI 60-64)

Hotell och restaurang (SNI 55)

Parti- och detaljhandel (SNI 50-52)

Fastighetsförvaltn., databehandling
och företagstjänster (SNI 70-74)

Tillverkningsindustrin (SNI 10-37)



Källa: Eurostat

Anm. I diagrammet redovisas Finland, Nederländerna, Storbritannien och Sverige. Intra-EU avser utlandsägda företag från EU-länderna och Extra-EU är utlandsägda företag från länder utanför EU.

Utlandsägda företag i Sverige

Största förändringarna mellan 1997 och 1998

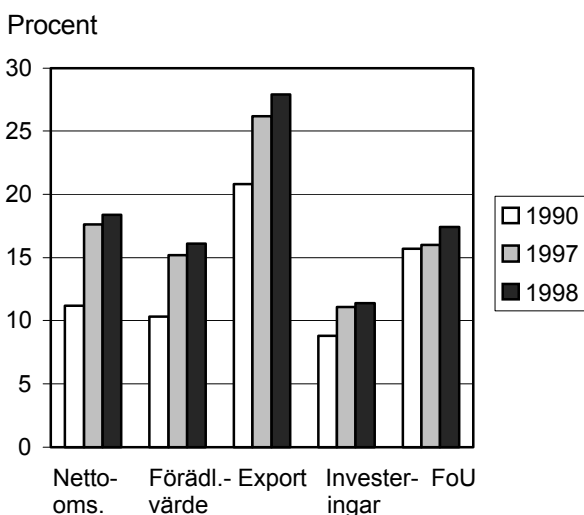
Mellan 1997 och 1998 har antalet utlandsägda företag ökat liksom antalet anställda (se publikationen NUTEK Statistik S 2000:002 som även innehåller uppgifter för 1999). Även den ekonomiska verksamheten har ökat, framförallt gäller det exporten och FoU där de utlandsägda företagen står för 28 respektive 17 procent av hela näringslivet, en ökning med ca 1,5 procent jämfört med 1997. I tjänsteföretagen svarar de utlandsägda företagen för mer än hälften av exporten från Sverige till andra länder och i vissa branscher betydligt mer.

USA dominerar

USA är det största ägarlandet i Sverige, mätt i andelen anställda, nettoomsättning, förädlingsvärde samt forskning- och utveckling. De amerikanska företagen svarar för ungefär en tredjedel av de utlandsägda företagens investeringar i forskning och utveckling i Sverige. Finland svarar för den största andelen av utlandsägda företags export från Sverige till andra länder liksom investeringar i Sverige. Nederländerna är tredje största ägarland, mätt i nettoomsättning, förädlingsvärde, export, investeringar och FoU.

1998 svarade de utlandsägda företagen för mellan 16 och 18 procent av näringslivets nettoomsättning och förädlingsvärde. När det gäller exporten var andelen betydligt högre, se diagram 6. De beräknade andelarna bygger på undersökningen Företagsstatistik 1998, se vidare under rubriken Fakta om statistiken.

Diagram 6. Utlandsägda företags andel av näringslivet 1990, 1997 och 1998.



Definition:

Ett företag har i denna undersökning räknats som utlandsägt om mer än hälften av aktiernas röstvärde innehas av en utländsk ägare. Om företaget tillhör en svensk koncern vars koncernmoder är utlandsägd räknas även det som utlandsägt. Är den svenska koncernmodern ägd i flera led är det den yttersta ägaren, d.v.s det moderbolag som i sin tur inte ägs av något annat bolag, som bestämmer vilken landtillhörighet alla ingående bolag i den svenska koncernen tilldelas.

Minskad avkastning i tjänsteföretag

Avkastningen på eget kapital minskade kraftigt mellan 1997 och 1998, speciellt för de utlandsägda företagen. Minskningen var 7 procentenheter för de utlandsägda företagen och 3 procentenheter för näringslivet totalt. Avkastningen på eget kapital i utlandsägda tjänsteföretag har ungefär halverats, från 15 procent 1997 till 7,7 procent 1998. Den har inte varit så låg under hela 90-talet.

Avkastningen på eget kapital har flukturerat ganska kraftigt under perioden 1990-1998. Fluktuationerna har varit kraftigast för utlandsägda företag, och då i synnerhet för verkstadsindustrin. Under samma period har avkastningen på totalt kapital varit relativt stabil, och ungefär lika stor för utlandsägda företag som för näringslivet som helhet.

För övriga relationstal, rörelseresultat i förhållande till omsättning, kassalikviditet och soliditet har perioden 1990-1998 varit relativt stabil med små förändringar. Kassalikviditeten har ökat mer i utländska företag än i hela näringslivet.

Utlandsägda IT-företag dominerar vissa branscher

Flest anställda finns i utlandsägda IT-företag från USA, Schweiz och Finland (se statistikrapporten S 2000:002).

The largest IT-industry with reference to turnover is wholesale trade. The foreign owned IT-companies accounted for almost 50 per cent of the turnover and 75 per cent of the export. The foreign owned IT-companies' exports from Sweden to other countries is highest in wholesale of electrical household appliances and radio and television goods.

Tabellavdelning

Tabell 2

Utlandsägda företags andel av näringslivet efter bransch 1990 - 1998. Procent.¹⁾

Foreign owned enterprises' share of the total business sector in Sweden by industry 1990-1998.

År	Bransch	SNI 92	Utlandsägda företags andel av:				
			Netto-omsättning	Förädlingsv.	Export ²⁾	Investeringar ³⁾	FoU ⁴⁾
1998	Näringslivet	01-99	18,4	16,1	27,9	11,4	17,4
	Gruvor / tillv.	10-37	22,7	23,5	23,8	20,4	17,0
	Verkstad	28-35	17,2	18,1	16,8	12,7	13,1
	Tjänster	50-99	17,9	13,4	50,8	8,4	20,2
1997	Näringslivet	01-99	17,6	15,2	26,2	11,1	16,0
	Gruvor / tillv.	10-37	19,4	20,7	22,3	16,2	15,9
	Verkstad	28-35	14,3	16,0	17,4	13,2	11,9
	Tjänster	50-99	18,8	13,6	48,9	9,7	16,6
1996	Näringslivet	01-99	17,8	16,0	26,1	12,5	19,7
	Gruvor / tillv.	10-37	21,1	22,3	22,3	19,6	20,0
	Verkstad	28-35	17,3	19,7	17,0	13,6	16,1
	Tjänster	50-99	18,3	13,8	67,6	8,8	17,0
1995	Näringslivet	01-99	16,3	14,3	26,2	12,7	18,4
	Gruvor / tillv.	10-37	21,4	21,0	23,6	19,9	18,9
	Verkstad	28-35	18,7	19,8	18,8	14,5	15,2
	Tjänster	50-99	16,0	11,6	52,5	8,1	14,1
1994	Näringslivet	01-99	14,1	12,3	21,5	12,0	10,3
	Gruvor / tillv.	10-37	15,5	13,8	18,1	11,6	9,0
	Verkstad	28-35	16,6	14,7	16,5	11,2	8,4
	Tjänster	50-99	15,1	12,5	55,7	14,7	23,9
1993	Näringslivet	01-99	12,6	11,7	21,0	11,4	14,7
	Gruvor / tillv.	10-37	17,2	16,8	19,2	13,4	13,7
	Verkstad	28-35	17,4	17,5	17,9	11,5	11,8
	Tjänster	50-99	11,9	9,9	36,7	9,8	26,0
1992	Näringslivet	01-99	11,5	11,6	22,6	9,9	18,3
	Gruvor / tillv.	10-37	17,8	18,0	21,4	14,1	17,2
	Verkstad	28-35	21,0	22,3	22,0	9,7	17,2
	Tjänster	50-99	9,7	8,8	30,9	8,3	29,3
1991	Näringslivet	01-99	11,4	11,2	22,9	10,6	17,1
	Gruvor / tillv.	10-37	17,7	17,0	21,8	16,2	15,4
	Verkstad	28-35	21,3	21,3	22,1	18,2	14,4
	Tjänster	50-99	10,0	8,8	31,7	8,5	44,1
1990	Näringslivet	01-99	11,2	10,3	20,8	8,8	15,7
	Gruvor / tillv.	10-37	11,4	10,5	20,8	9,0	15,8
	Verkstad	28-35	19,8	20,0	20,9	15,4	13,7
	Tjänster	50-99	9,7	7,4	29,0	5,7	34,2

1) Med näringslivet avses alla icke finansiella företag i Sverige.

2) Export = varor och tjänster som sålts till utländska kunder. Baseras på uppgifter från företag med fler än 50 anställda.

3) Investeringar = nettoinvesteringar i materiella anläggningstillgångar. (Nettoinvesteringar = bruttoinvesteringar - försäljning).

4) Baseras på uppgifter från företag med fler än 50 anställda.

Tabell 3

Utlandsägda företags andel av näringslivet 1998 efter bransch. Procent.

Foreign owned enterprises' share of the total business sector in Sweden by industry 1998. Per cent.

Bransch / branschgrupp		Utlandsägda företags andel av:				
		Netto- omsättning	Föräd- lingsv.	Export ¹⁾	Inves- teringar ²⁾	FoU ³⁾
Jordbruk, skogsbruk, fiske, elverk, gas, värme, vatten	01-05 40-41	8,7	6,7	13,1	6,3	0,4
Gruvor och tillverking	10-37	22,7	23,5	23,8	20,4	17,0
Därav						
Utvinning av mineral	10-14	8,0	10,8	10,1	8,0	0,2
Livsmedelsindustri varav	15-16	25,7	29,8	36,8	42,5	30,4
Livsmedelsindustrin	15	26,4	31,5	37,9	42,9	35,2
Livsmedelsindustri exkl.övr	15.1-15.6	17,1	24,3	34,0	26,9	29,5
Övrig livsmedelsindustri	15.8	48,9	44,7	70,2	56,6	66,2
Textilindustri varav	17-19	20,7	25,3	41,6	26,4	68,3
Textilsömnadsindustri	17.4	5,7	5,0	0,0	-0,4	-
Annan textil	17.5	54,3	61,1	73,3	73,1	85,6
Trävaruindustri	20	10,3	9,6	14,2	10,0	48,0
Massaindustri	21	30,4	29,4	31,2	35,1	29,4
Grafisk industri	22	11,6	8,8	15,4	5,7	8,9
Kemisk industri och gummiind. varav	23-25	48,7	48,2	50,3	26,4	27,0
Petroleumraffinaderier	23.2	82,9	90,8	86,3	86,6	-
Kemisk industri	24	55,0	53,1	53,5	17,2	26,2
Baskemikalieindustri m.m.	24.1-24.3	71,4	66,2	78,2	67,2	55,4
Läkemedelsindustri m.m.	24.41-24.42	37,1	44,0	35,3	-100,7 ⁴⁾	22,9
Gummi- och plastvaruind.	25	23,0	24,7	28,9	22,3	33,5
Jord- och stenvaruindustri	26	37,4	37,9	53,4	42,9	44,3
Stål- och metallverk	27	34,4	29,3	39,5	19,8	38,8
Verkstadsindustri varav	28-35	17,2	18,1	16,8	12,7	13,1
Metallvaruindustri	28	10,0	7,2	13,0	5,5	3,8
Maskinindustri	29	35,9	35,3	43,1	31,4	46,8
Industri för kontorsmaskiner	30	45,9	37,8	53,0	13,2	25,2
Annan elektroindustri	31	47,9	42,9	68,8	34,4	69,5
Teleproduktindustri	32	5,3	6,7	3,0	3,1	0,8
Industri för optikprodukter	33	37,9	34,1	45,1	17,5	44,7
Transportmedelsindustri	34	5,9	7,0	3,7	6,1	10,4
Annan transportmedelsind.	35	10,9	9,1	16,7	19,6	3,4
Övrig tillverkningsindustri varav	36-37	25,5	21,1	29,0	23,1	66,5
Möbelindustri	36.1	26,8	18,8	23,7	23,2	74,9

1) Export = varor och tjänster som sålts till utländska kunder. Baseras på uppgifter från företag med fler än 50 anställda.

2) Investeringar = nettoinvesteringar i materiella anläggningstillgångar. (Nettoinvesteringar = bruttoinvesteringar - försäljning).

3) Baseras på uppgifter från företag med fler än 50 anställda.

4) Nettoinvesteringarna i näringslivet är 1 357 MSEK och för utlandsägda företag -1 367 MSEK. Att nettoinvesteringarna är negativa kommer sig av att försäljningen varit högre än bruttoinvesteringarna.

Tabell 3 (forts.)

Utlandsägda företags andel av näringslivet 1998 efter bransch. Procent.

Foreign owned enterprises' share of the total business sector in Sweden by industry 1998. Per cent.

Bransch / branschgrupp	Utlandsägda företags andel av:					FoU ³⁾
	Netto-omsättning	Förädlingsv.	Export ¹⁾	Inves-teringar ²⁾		
Byggverksamhet	45	5,8	5,3	44,5	5,9	74,1
Tjänsteverksamhet	50-99	17,9	13,4	50,8	8,4	20,2
Därav						
Handel med motorfordon	50	14,3	10,5	62,6	8,8	-
Partihandel	51	32,0	32,9	62,2	37,9	60,6
varav						
Hushållsapparater m.m.	51.43	52,3	45,7	96,6	33,3	-
Medicinsk utrustning m.m.	51.46	64,7	68,2	90,3	50,1	92,9
Andra hushållsvaror	51.47	20,4	20,9	77,1	9,6	3,4
Bränslen	51.51	76,3	84,1	91,0	87,0	50,0
Virke, andra byggmaterial	51.53	20,3	22,0	63,0	14,3	100,0
Kontorsmaskiner m.m.	51.64	50,9	50,4	75,8	73,3	0,0
Andra maskiner	51.65	37,5	34,2	58,6	28,2	46,7
Detaljhandel	52	6,3	6,7	65,7	-0,7	-
Hotell och restaurang	55	12,7	14,1	67,3	7,9	100,0
Transporter	60-62	9,7	8,8	21,1	10,7	-
Resebyråer, post/tele	63-64	12,6	8,1	37,5	10,9	-
varav						
Godsterminaler, resebyråer m.m.	63.1-63.4	18,5	18,0	60,2	2,5	-
Resebyråer m.m.						
Finansiell verksamhet	65-67	9,3	30,5	34,2	29,5	-
Fastighet	70	1,9	2,0	5,5	1,1	-
Uthyrning, databehandling	71-72	20,1	20,4	34,3	8,7	12,8
Forskning och andra	73-74	17,0	12,6	56,6	14,8	26,2
företagstjänster						
varav						
Juridiska byråer m.m. ⁴⁾	74.11-74.15	8,5	6,3	31,4	302,3	66,9
Arkitektkontor m.m.	74.2-74.3	18,2	9,9	73,9	11,1	56,9
Reklam- och marknadsf.byråer	74.4	31,8	18,5	89,8	15,9	99,7
Städföretag	74.7	30,7	34,3	53,4	29,6	-
Övriga företagssevicefirmor	74.8	14,7	17,8	56,6	9,1	-
Övriga tjänster	75-99	7,0	6,2	74,9	6,7	0,6
TOTALT	01-99	18,4	16,1	27,9	11,4	17,4

1) Export = varor och tjänster som sålts till utländska kunder. Baseras på uppgifter från företag med fler än 50 anställda.

2) Investeringar = nettoinvesteringar i materiella anläggningstillgångar. (Nettoinvesteringar = bruttoinvesteringar - försäljning).

3) Baseras på uppgifter från företag med fler än 50 anställda.

4) Föregående år kan företag i bransch 74.15 (hodingbolag) ha redovisats på betjänad bransch, d.v.s. den bransch dotterbolagen i koncernen tillhört.

Tabell 4
 Näringslivets exportintensitet ¹⁾ 1990 - 1998
 The total business sector's export intensity 1990-1998.

År	Bransch	SNI92	Företagstyp:		
			Utlands- ägda	Svensk- ägda	Samtliga företag
1998	Näringslivet ²⁾	01-99	29,33	17,1	19,3
	Gruvor / tillv.	10-37	52,33	49,12	49,8
	Verkstäd	28-35	59,86	61,94	61,6
	Tjänster	50-99	14,2	3,0	5,0
1997	Näringslivet	01-99	28,4	16,5	18,5
	Gruvor / tillv.	10-37	55,6	46,3	48,1
	Verkstäd	28-35	72,6	57,1	59,3
	Tjänster	50-99	13,2	3,0	4,8
1996	Näringslivet	01-99	24,7	15,1	16,8
	Gruvor / tillv.	10-37	47,6	44,5	45,2
	Verkstäd	28-35	56,0	57,2	57,0
	Tjänster	50-99	9,7	1,0	2,6
1995	Näringslivet	01-99	27,9	15,4	17,4
	Gruvor / tillv.	10-37	50,5	44,4	45,7
	Verkstäd	28-35	57,8	57,4	57,5
	Tjänster	50-99	9,6	1,7	2,9
1994	Näringslivet	01-99	24,5	14,7	16,1
	Gruvor / tillv.	10-37	46,0	38,7	39,8
	Verkstäd	28-35	56,1	56,7	56,6
	Tjänster	50-99	10,7	1,5	2,9
1993	Näringslivet	01-99	24,6	13,1	14,5
	Gruvor / tillv.	10-37	45,5	39,7	40,7
	Verkstäd	28-35	55,0	53,0	53,3
	Tjänster	50-99	8,4	2,0	2,7
1992	Näringslivet	01-99	25,5	11,3	12,9
	Gruvor / tillv.	10-37	43,2	34,4	35,9
	Verkstäd	28-35	50,0	47,1	47,7
	Tjänster	50-99	9,3	2,2	2,9
1991	Näringslivet	01-99	24,6	10,7	12,3
	Gruvor / tillv.	10-37	42,4	32,8	34,5
	Verkstäd	28-35	47,4	45,1	45,6
	Tjänster	50-99	8,5	2,0	2,7
1990	Näringslivet	01-99	23,2	11,2	12,6
	Gruvor / tillv.	10-37	23,2	11,4	12,7
	Verkstäd	28-35	46,0	42,8	43,5
	Tjänster	50-99	8,1	2,1	2,7

1) Exportintensitet = Export av varor och tjänster som andel av nettoomsättningen.

2) Med näringslivet menas både svenskägda och utlandsägda icke finansiella företag.

Tabell 5

Relationstal för utlandsägda, svenskägda och näringslivet 1990 - 1998. Branschfördelat.

Ratios for foreign owned enterprises', Swedish owned and the total business sector by industry 1990-1998.

År	Bransch	Avkastning eget kapital			Avkastning totalt kapital			Rörelseresultat/nettoomsättning		
		Utl.ägda företag	Sv. ägda företag	Näringslivet, tot.	Utl.ägda företag	Sv. ägda företag	Näringslivet, tot.	Utl.ägda företag	Sv. ägda företag	Näringslivet, tot.
1998	Näringslivet	11,0	15,7	15,0	6,3	8,5	8,2	6,3	6,8	6,3
	Gruvor / tillv.	17,4	24,4	22,9	8,5	11,2	10,6	6,7	7,0	6,7
	Verkstad	23,2	31,2	30,2	7,6	12,1	11,5	7,1	7,7	7,1
	Tjänster	7,7	14,8	13,8	5,0	8,1	7,7	5,8	6,4	5,8
1997	Näringslivet	17,9	18,4	18,3	7,7	8,6	8,5	4,4	6,3	6,0
	Gruvor / tillv.	24,2	19,7	20,7	10,5	10,3	10,3	7,2	5,8	6,1
	Verkstad	26,0	25,5	26,0	8,5	12,1	11,5	4,8	5,3	5,2
	Tjänster	15,0	18,6	18,0	6,4	8,3	8,1	2,5	6,1	5,5
1996	Näringslivet	15,9	15,0	15,2	8,8	8,5	8,7	6,8	4,2	7,1
	Gruvor / tillv.	16,5	13,9	14,3	9,2	7,9	8,5	9,2	4,6	8,4
	Verkstad	25,6	14,6	15,7	10,5	7,9	8,6	7,9	3,7	7,0
	Tjänster	15,7	16,2	16,1	8,5	9,0	9,0	4,6	3,0	5,3
1995	Näringslivet	21,7	18,8	21,0	9,9	10,3	10,8	7,7	5,6	8,8
	Gruvor / tillv.	24,2	20,3	21,4	11,1	11,2	11,0	11,2	8,2	11,6
	Verkstad	35,5	17,4	19,8	11,0	10,3	9,8	8,4	6,1	8,4
	Tjänster	17,8	18,4	20,9	8,3	10,1	11,2	4,7	3,3	5,8
1994	Näringslivet	24,0	23,4	20,7	10,2	11,3	9,8	8,0	6,7	9,3
	Gruvor / tillv.	21,6	25,6	19,0	10,0	13,5	9,8	10,6	11,1	15,1
	Verkstad	24,5	29,8	20,4	9,0	14,7	9,8	8,9	12,0	13,7
	Tjänster	27,8	23,4	23,8	11,0	10,5	10,2	6,4	3,5	6,1
1993	Näringslivet	16,9	10,6	10,1	8,9	8,5	8,0	7,0	4,6	7,6
	Gruvor / tillv.	19,7	8,2	8,6	10,1	8,0	7,8	9,0	5,1	8,9
	Verkstad	23,5	6,0	7,3	9,6	7,3	7,4	6,6	3,5	6,6
	Tjänster	13,2	12,1	10,6	7,7	8,6	7,5	5,4	3,1	4,7
1992	Näringslivet	5,6	5,0	4,4	5,7	7,3	6,7	5,1	2,9	5,4
	Gruvor / tillv.	3,4	2,7	2,4	5,8	6,5	6,1	6,0	2,3	5,7
	Verkstad	-0,3	1,1	0,6	5,0	5,4	5,2	4,4	-0,3	3,0
	Tjänster	8,0	4,8	4,0	5,4	7,0	5,9	4,1	2,0	3,2
1991	Näringslivet	8,1	9,8	8,9	5,9	7,4	6,9	4,9	2,9	5,3
	Gruvor / tillv.	4,4	6,8	6,2	5,3	6,6	6,1	5,2	2,7	5,8
	Verkstad	0,2	4,5	3,7	4,4	5,6	5,3	3,8	0,3	3,4
	Tjänster	13,1	12,2	12,6	6,7	7,6	7,1	4,5	2,2	3,5
1990	Näringslivet	14,4	21,8	10,8	7,0	7,5	7,3	5,3	3,0	5,3
	Gruvor / tillv.	15,9	9,4	9,9	7,9	7,6	7,5	7,0	3,4	6,6
	Verkstad	12,4	6,1	6,9	6,6	6,2	6,2	6,1	0,7	4,0
	Tjänster	10,2	11,1	10,5	5,4	6,8	6,0	3,4	2,1	3,1

Tabell 5 forts.**Relationstal för utlandsägda, svenskägda och näringslivet 1990 - 1998. Branschfördelat.**

Ratios for foreign owned enterprises', Swedish owned and the total business sector by industry 1990-1998.

År	Bransch	Kassalikviditet			Soliditet		
		Utl.ägda företag	Sv. ägda företag	Näringslivet, tot.	Utl.ägda företag	Sv. ägda företag	Näringslivet, tot.
1998	Näringslivet	98,2	105,2	104,1	38,0	35,6	35,9
	Gruvor / tillv.	108,6	109,7	109,5	38,8	37,8	38,0
	Verkstad	101,3	108,7	107,4	26,4	31,3	30,7
	Tjänster	92,42	100,5	99,3	35,2	33,7	33,9
1997	Näringslivet	112,0	111,2	111,2	36,4	34,2	34,5
	Gruvor / tillv.	106,5	117,7	116,0	39,1	40,9	40,3
	Verkstad	102,8	112,5	111,9	28,5	36,3	35,1
	Tjänster	113,8	108,6	109,1	33,5	31,8	32,1
1996	Näringslivet	103,7	107,3	106,7	36,3	37,6	37,3
	Gruvor / tillv.	100,1	93,7	94,8	37,6	41,5	40,6
	Verkstad	95,6	85,0	86,8	24,7	37,2	35,3
	Tjänster	107,5	128,1	123,9	34,4	36,8	36,3
1995	Näringslivet	102,1	105,4	104,3	34,3	36,2	35,8
	Gruvor / tillv.	101,5	101,1	100,4	36,7	41,9	41,1
	Verkstad	98,3	93,2	93,0	23,4	38,3	36,4
	Tjänster	102,8	114,8	112,1	31,9	33,6	32,2
1994	Näringslivet	94,4	106,8	105,2	29,6	34,8	34,3
	Gruvor / tillv.	94,6	114,9	108,4	33,4	42,2	39,1
	Verkstad	104,0	110,5	109,2	25,5	40,2	38,3
	Tjänster	96,6	108,2	107,8	26,9	30,1	30,0
1993	Näringslivet	96,6	99,5	97,3	29,1	31,1	31,4
	Gruvor / tillv.	100,7	105,4	101,5	31,5	36,0	35,2
	Verkstad	101,7	97,6	97,7	24,4	34,5	33,2
	Tjänster	91,6	99,8	95,6	27,0	27,2	27,1
1992	Näringslivet	94,4	92,9	92,6	30,2	28,5	29,9
	Gruvor / tillv.	91,4	98,7	97,1	31,3	35,1	35,0
	Verkstad	97,4	94,5	94,0	26,6	34,6	33,7
	Tjänster	96,5	95,4	94,8	29,0	22,0	22,9
1991	Näringslivet	97,3	94,5	94,1	29,0	28,9	30,9
	Gruvor / tillv.	93,5	99,7	98,0	29,6	36,4	35,7
	Verkstad	101,3	98,4	98,4	26,0	37,3	35,3
	Tjänster	101,9	96,6	95,4	28,8	21,4	23,8
1990	Näringslivet	91,4	89,2	88,8	27,6	28,0	30,1
	Gruvor / tillv.	91,5	91,0	90,4	29,5	34,8	34,6
	Verkstad	92,5	94,6	93,5	26,5	35,6	34,1
	Tjänster	89,6	93,9	93,3	25,9	20,6	23,2

Tabell 6**Utlandsägda företags andel av näringslivet efter ägarland 1998.**

Foreign owned enterprises' share of the total business sector by country of origin 1998.

Ägargrupp / ägarland	SNI 92	Utlandsägda företags andel av näringslivets:				
		Netto- omsättning	Föräd- lingsv.	Export	Inves- teringar	FoU
Norden		30,0	28,8	28,1	43,6	12,7
Finland		14,8	13,2	19,6	23,2	8,3
Danmark		5,9	7,1	1,9	8,6	1,5
Norge		9,3	8,5	6,7	11,8	3,0
EU15 (exkl. Sve, Fin, Dan)		34,1	33,1	36,2	29,9	24,0
Storbritannien		8,6	8,6	9,9	6,4	4,1
Nederländerna		12,0	11,8	15,4	12,6	12,2
Frankrike		4,4	5,5	3,7	4,2	1,3
Tyskland		7,1	5,9	6,0	5,4	6,1
Österrike		0,5	0,6	0,8	0,7	0,1
Belgien / Luxemburg		0,5	0,5	0,2	0,5	0,1
Italien		0,2	0,2	0,3	0,1	0,1
Övriga EU		0,8	0,1	0,0	0,1	0,1
Central- och Östeuropa ¹⁾		0,0	0,0	0,0	0,0	0,0
NAFTA		21,0	23,5	18,3	15,6	32,7
USA		20,7	23,1	17,9	14,6	32,4
Asien		6,1	3,3	4,0	3,9	0,5
Japan		2,6	1,2	0,8	1,1	0,3
Övriga världen		9,2	11,9	14,1	7,7	30,3
Schweiz		8,2	11,0	12,0	9,5	30,2
TOTALT		100,0	100,0	100,0	100,0	100,0
Därav						
EU15 (exkl. Sve)		54,3	52,8	56,9	61,0	33,6

1) Värdet för Central- och Östeuropa är mycket lågt och blir därför 0,0 avrundat.

Tabell 7

Utlandsägda IT-företags andel av samtliga IT-företag 1998. Branschfördelat.¹⁾ Procent

Foreign owned IT-enterprises' share of all IT-enterprises' by industry 1998. Per cent.

Bransch / branschgrupp	SNI 92	Utlandsägda IT-företags andel av:				
		Netto-omsättning	Förädlingsv.	Export	Investeringar	FoU
Tillverkning av:						
Kontorsmaskiner	30.01	51,7	37,5	57,0	10,7	47,3
Datorer	30.02	40,3	38,1	43,4	35,4	5,0
Elektrisk tråd och kabel	31.30	42,3	35,7	42,3	44,4	39,1
Elektroniska komponenter	32.10	11,5	15,1	20,4	14,3	5,0
Kommunikationsutrustning	32.20	2,6	3,9	0,1	6,1	0,0
Radio- och TV-mottagare	32.30	44,4	29,5	52,8	0 ²⁾	30,4
Instrument för mätning	33.20	14,9	14,5	16,0	7,5	8,2
Instrument för styrning	33.30	82,0	81,2	95,9	43,9	96,3
Summa Tillverkning		12,0	15,0	8,7	8,1	5,5
Partihandel med:						
Hushållsapparater, radio- och TV-varor	51.43	52,3	45,7	96,6	33,3	0,0 ³⁾
Kontorsmaskiner och kontorsutrustning	51.64	50,9	50,4	75,8	73,3	0,0 ³⁾
Andra maskiner för industri, handel och sjöfart	51.65	37,5	34,2	58,6	28,2	46,7
Summa Partihandel		46,2	42,9	73,0	58,0	24,6
Uthyrning av kontormaskiner och kontorsutrustning inkl. datorer	71.33	31,0	30,1	0 ²⁾	3,2	0 ²⁾
Telekommunikation	64.20	7,9	6,1	6,6	21,0	0,0 ³⁾
Konsultverksamhet avseende:						
Maskinvara	72.10	1,4	0,8	0,0 ³⁾	0,4	0,0 ³⁾
System- och programvara	72.20	18,8	19,5	37,0	18,8	12,0
Databehandling	72.30	44,3	41,1	85,5	66,6	48,3
Databasverksamhet	72.40	72,6	60,0	74,6	10,2	50,0
Underhåll och reparation av kontors- och bokföringsmaskiner samt databehandlingsutrustn.	72.50	62,0	67,7	4,0	75,2	0 ²⁾
Övrig datoranknuten verksamhet	72.60	31,3	36,7	100,0	25,4	0 ²⁾
Summa Konsultverksamhet		22,3	22,0	39,3	24,8	12,8
Summa Tjänster		34,0	24,8	49,9	33,8	7,6
TOTALT		26,8	21,8	15,4	28,2	5,8

1) IT-företag har definierats i enlighet med OECD:s rekommendation.

2) Värdet 0 innebär en riktig 0:a (d.v.s 0 är inte detsamma som att det saknas uppgift).

3) Värdet är här mycket lågt och blir 0,0 avrundat.

Fakta om statistiken

Uppgifter om utlandsägda föreag har publicerats i Statistikt Meddelande (SM) sedan 1987. Från och med 1994 övergick Utlandsägda företag till att vara officiell statistik inom statistikområdet Internationella företag, med NUTEK som statistikan-svarig myndighet.

I denna publikation ingår ekonomiska uppgifter för utlandsägda företag samt internationella jämförelser. Fördelningar av företag på ägarländer och bransch 1999 publicerades i serien NUTEK Statistik S 2000:002. Där redovisades även hur företagen blev utlandsägda, d.v.s. deras etableringsform.

Omfattning

Enkätundersökningen av utlandsägda företag riktar sig till alla företag som enligt registret eller annan uppgift är utlandsägda enligt angiven definition. Undersökningen av utlandsägda företag är frivillig.

Enkäten innehåller frågor om hemnation och ägarandel för både direkt ägda företag och koncernens utländska toppmoder. Fördelningarna av företag på ägarländer i denna redovisning baserar sig på uppgifter om koncernens toppmoder. I denna framställning redovisas endast rörelsedrivande företag d.v.s. företag som är både aktiva och bedriver någon form av affärsmässig verksamhet. För att räkna ett företag som aktivt skall det vara arbetsgivar- eller momsregistrerat.

De ekonomiska uppgifterna avser endast icke-finansiella företag och hämtas från undersökningen Företagsstatistik för industri-, bygg- och tjänstesektorn. Företag med fler än 50 anställda undersöks via en enkät medan uppgifter för övriga företag hämtas från de Standardiserade Räkenskapsutdragen (SRU). 1998 ingick 288 225 företag i Företagsstatistiken. Enskilda näringsidkare ingår inte. Detaljerade uppgifter om Företagsstatistikens omfattning, innehåll och kvalitet återfinns i SM-publikationen Ekonomisk redogörelse för företagen 1998.

1998 ingick 3 953 företag i utlandsägda registret varav 136 företag fanns i SNI 65-67 (finansiella företag). Av dessa ingick 3 808 företag i Företagsstatistiken. Företagsstatistiken undersöker ej företag som fått tillstånd av Finansinspektionen att bedriva finansiell verksamhet. Resterande företag i SNI 65-67 ingår. Av de 136 finansiella företag som fanns i utlandsägda registret återfanns 86 i Företagsstatistiken.

Uppgifter om antalet företag och antalet anställda är i denna publikation hämtade från Företagsstatistiken till skillnad från publikationen Utlandsägda företag 1999, NUTEK Statistik S 2000:002. Där hämtas de uppgifterna från SCBs Företagsdatabas (FDB).

De ekonomiska uppgifterna avser 1998.

Definitioner och förklaringar

För att ett företag skall räknas som utlandsägt måste mer än hälften av aktiernas röstvärde innehas av en enskild utländsk ägare, vilket är den definition som fastställts av OECD. Detta innebär att alla företag där upp till 50 procent av röstvärdet innehas av utländska investerare tills vidare räknas till den svenskägda bolagssektorn. Det kan vara en stor skillnad

mellan ägandet av ett antal aktier och möjligheter att utöva inflytande över företagets verksamhet i företag som har fler än en ägare. En utländsk investerare som innehar mer än 50 procent av aktiernas röstvärde har entydigt ett dominerande inflytande över företagets verksamhet. I de fall investerare har en mindre andel av röstvärdet är det betydligt svårare att fastställa hur omfattande inflytande de har eller utövar i praktiken.

Före år 1996 redovisades SAS i sin helhet under Danmark. Eftersom SAS är ett skandinaviskt bolag och de tre nordiska regeringarna har lika stort inflytande över verksamheten har SAS nationella hemvist omdefinierats. En tredjedel av antalet anställda och antalet företag redovisas på Norge och en tredjedel redovisas på Danmark. Den återstående tredjedelen räknas som svensk och ingår därför ej bland uppgifterna för de utlandsägda företagen.

Om uppgift om hemnation saknas eller om hemnation ej kan bestämmas av andra skäl anges "land ej specificerat". För år 1998 fanns inga företag som saknade uppgift om hemnation.

I tabellerna används företag som redovisningsenhet. I undersökningen ingår även filialer till utländska företag. Dessa representerar ca 6 procent av alla företag, men endast 2 procent av de anställda i utlandsägda företag.

Så görs statistiken

Registret över utlandsägda företag är sedan 1996 en årlig totalundersökning. Tidigare var undersökningen intermitterande vilket innebar att man varje år endast undersökte knappt hälften av de befintliga företagen och samtliga nytillkomna. Sedan 1997 skickas enkäten både till den svenska koncernmodern, vilken även svarar för samtliga sina dotterbolag i Sverige, och till dotterbolagen. Filialerna har fått en förenklad enkät. För att få fram uppgifter till denna publikation samkörs utlandsägda registret med Företagsstatistiken.

De senaste åren har särskilda insatser gjorts för att förbättra täckningen av de utlandsägda företagen. Genom avstämning mot MMPs koncernregister och andra källor (t.ex. tidningar och olika databaser) erhålls nya uppgifter om utlandsägda företag. De företag som tillkommer i undersökningen behöver inte vara nya utlandsägda företag utan kan även vara företag som varit utlandsägda sedan tidigare, men som inte funnits med i registret. En ökning av antalet utlandsägda företag ett visst år kan således inte enbart sägas bero på förvärv och nyetableringar.

Statistikens tillförlitlighet

Resultatet i en statistisk undersökning påverkas av ett antal felkällor som bortfall, slumpfel, under- och övertäckning samt olika typer av mätfel.

Som **bortfall** räknas uppgiftslämnare som inte har inkommit med ifyllt blankett. I undersökningen om utlandsägda företag 1998 svarade 85 procent av moderbolagen, 82 procent av dotterbolagen och 83 procent av filialerna på enkäten. Bortfallet var mellan 15 och 18 procent på de grundläggande frågorna om ägarförhållanden. För företag som ej besvarat enkäten detta år, men besvarade den föregående år, ligger sedan tidigare registrerade uppgifter till grund för redovisning i detta statistiska meddelande. För övriga företag har uppdateringar delvis gjorts med stöd av årsredovisningar.

I undersökningen avseende 1998 har 742 utlandsägda företag tillkommit varav 20 företag har aktiverats under 1997 och ingår i registret som utlandsägda rörelsedrivande företag. Emellertid har under samma period 476 företag utgått ur redovisningen. Av dessa har 350 företag blivit vilande (ej rörelsedrivande). Resterande företag är ej längre utlandsägda. Nettoökningen blev därmed 266 företag.

Slumpfel uppstår vid statistiska urvalsundersökningar och finns därför inte i denna undersökning om antal företag och antal anställda, eftersom det är en totalundersökning.

Undertäckning innebär att företag som egentligen tillhör undersökningspopulationen saknas, medan övertäckning innebär det motsatta förhållandet. Registret över utlandsägda företag innehåller både under- och övertäckning. Undertäckningen innebär i detta fall att företag som är utlandsägda inte finns med i registret. Det kan t. ex. röra sig om företag som förvärvats under året och som vi ej fått uppgift om, eller företag som sedan tidigare är utlandsägda och som saknas i registret. Undertäckning är svår att kvantifiera, eftersom förändrade ägarförhållanden inte längre registreras av någon myndighet. Uppgifterna om nya företag baseras därför på diverse olika offentliga källor.

Övertäckning avser det motsatta förhållandet, d.v.s. att registret innehåller företag som ej är utlandsägda. Detta rör i första hand företag som sedan tidigare varit utlandsägda, men som har övergått i svensk ägo. En viss övertäckning kan även uppstå på grund av bortfall, men detta ger mycket litet genomslag på resultaten.

Publicering

I denna rapport presenteras uppgifter för åren 1990-1998. Hela publikationen och pressmeddelanden finns också tillgängliga på NUTEKs hemsida, www.nutek.se, under näringslivsstatistik, Internationella företag respektive under pressmeddelanden. NUTEK ger också ut publikationerna Svenskt Näringsliv och Näringspolitik samt Lång sikt.

Uppgifter om utlandsägda företag publiceras också av OECD, Eurostat och UNCTAD. OECD 1999, Measuring Globalisation, The Role of Multinationals in OECD Economies. Eurostats senaste rapport om utlandsägda tjänsteföretag heter Foreign owned enterprises, Industry, Trade and Services, Theme 4-5/2000. UNCTADs årliga publikation heter World Investment Report. Eurostat kommer att publicera en ny rapport avseende utlandsägda företag år 1997 i början av år 2001.

Definitioner

Avkastning på eget kapital = Resultat efter finansiella poster i procent av beräknat eget kapital.

Avkastning på totalt kapital = Rörelseresultat plus finansiella intäkter i procent av balansomsättning.

Exportintensitet = Export i procent av nettoomsättning.

Förädlingsvärde = Rörelseresultat före avskrivningar med tillägg av arbetskraftskostnader.

Kassalikviditet = Omsättningstillgångar minus varulager i procent av kortfristiga skulder.

Rörelseresultat = Resultat före finansiella poster.

Soliditet = Beräknat eget kapital i procent av balansomsättning.

Antal anställda = Medelantalet anställda.

Ordlista

List of terms

andel	share
bransch	industry
export	exports
forskning och utveckling (FoU)	research and development (R&D)

Definitions

Return on adjusted equity = Profit/loss after financial income and expenses in per cent of adjusted equity.

Return on total assets = Operating profit after financial income, but before financial expenses, in per cent of total assets.

Export intensity = Export in per cent of turnover.

Value added = Gross profit before depreciation plus labour costs.

Liquid ratio = Current assets less inventories in per cent of current liabilities.

Gross margin = Operating profit before financial income and expenses.

Equity ratio (solvency) = Adjusted equity in per cent of total assets.

Number of employees = Full time equivalent.

företag	enterprise
förädlingsvärde	value added
investeringar	investment
näringslivet	the business sector
procent	per cent

List of Activities

The classification by activities has been made according to the Swedish Standard Classification of Economic Activities

(SNI) which is based on the statistical classification of economic activities in the European Union, NACE Rev.1.

01-05, 40-41	Agriculture, forestry, fishing, electricity, gas and water supply	45	Construction
10-37	Mining, quarrying and manufacturing	50-99	Service sector
10-14	Mining and quarrying	50	Sales and maintenance of motor vehicles, retail sale of fuel
15-16	Manufacture of food, beverage and tobacco	51	Wholesale trade and commission trade except of motor vehicles
15	Manufacture of food and beverages	51.43	Wholesale of electrical household appliances and radio and television goods
15.1-15.6	Processing and preserving of meat, fish, vegetable and animal oils, dairy and grain mill	51.46	Wholesale of pharmaceutical goods
15.8	Manufacture of other food products	51.47	Wholesale of other household goods
17-19	Textile, wearing apparel and leather industries	51.51	Wholesale of solid, liquid and gaseous fuels and related products
17.4	Manufacture of made-up textile articles	51.53	Wholesale of wood, construction materials and sanitary equipment
17.5	Manufacture of other textiles	51.64	Wholesale of office machinery and equipment
20	Manufacture of wood and wood products	51.65	Wholesale of other machinery for use in industry, trade and navigation
21	Manufacture of pulp, paper and paper products	52	Retail trade
22	Manufacture of publishing, printing and reproducing industries	55	Hotels and restaurants
23-25	Manufacture of chemicals and petroleum products, rubber and plastic industries	60-62	Land, sea and air transportation
23.2	Manufacture of refined petroleum products	63-64	Travel agencies, forwarding agencies, post and telecommunications
24	Manufacture of chemicals and chemical products	63.1-63.4	Supporting and auxiliary transport activities, activities of travel agencies
24.1-24.3	Manufacture of basic chemicals, pesticides, paints, varnishes and similar coatings, printing ink and mastics	65-67	Financial intermediation
24.41-24.42	Manufacture of pharmaceutical products and preparations	70	Real estate activities
25	Manufacture of rubber and plastic products	71-72	Renting activities, computer and related activities
26	Manufacture of other non-metallic mineral products	73-74	Research and development, other business activities
27	Basic metal industries	74.11-74.15	Law and business consultancy firms, holding companies
28-35	Manufacture of fabricated products, machinery and equipment	74.2-74.3	Architectural and engineering activities, technical testing and analysis
28	Manufacture of fabricated metal products except machinery and equipment	74.4	Advertising
29	Manufacture of machinery and equipment	74.7	Industrial cleaning
30-33	Manufacture of electrical and optical equipment	74.8	Other business activities n.e.c
30	Manufacture of office machinery and computers	75-99	Other service activities
31	Manufacture of electrical machinery and apparatus n.e.c		
32	Manufacture of radio, television and communication equipment and apparatus		
33	Manufacture of medical, precision and optical instruments, watches and clocks		
34	Manufacture of motor vehicles, trailers and semi-trailers		
35	Manufacture of other transport equipments		
36-37	Other manufacturing industry		
36.1	Building and repairing of ships and boats		

Statistikområdet Internationella företag

Sedan 1 juli 1994 är Närings- och Teknikutvecklingsverket, NUTEK, statistikansvarig myndighet för statistikområdet Internationella företag. Såväl svenska företags verksamhet i utlandet som utlandsägda företags verksamhet i Sverige studeras. Undersökningarna görs i samarbete med Statistiska centralbyrån, SCB och MM Partner.

Internationella företag

Utlandsägda företag i Sverige

Årlig undersökning om ägandeförhållanden och etableringsformer som innehåller bl. a. uppgifter om antal företag och antal anställda samt en årlig undersökning om ekonomiska uppgifter.

Svenskägda företag i utlandet

Samtliga svenska koncerner med dotterbolag i utlandet

Denna totalundersökning (kartläggning) görs årligen från 1996 och innehåller antal anställda fördelade på branscher, länder och storleksklasser. Den har tidigare genomförts vart tredje år.

De största svenskägda industri- och tjänstekoncernerna

Undersökningen görs årligen och innehåller uppgifter om antal anställda fördelat på länder i de 80 största industri- respektive 40 största tjänstekoncernerna.

Stora industrikoncerner

Undersökningen omfattar 20 stora svenskägda industrikoncerner, och innehåller bl. a. geografisk fördelning av koncernernas fakturering och investeringar i Sverige och utlandet. Den är vilande sedan referensåret 1995 på grund av stort bortfall. En specialstudie av dessa koncerners FoU-verksamhet i Sverige och utlandet görs sedan 1995 vartannat år.

Strukturstudie av näringslivet i Sverige

Undersökningen belyser svensk ekonomis beroende av olika företagsgrupper (internationella företag och hemmamarknadsföretag). Den innehåller uppgifter om bl. a. anställda, export, FoU och investeringar samt vissa nyckeltal. Denna undersökning görs intermittent.

Publicering

Svenskt näringsliv och näringspolitik. En årlig publikation från NUTEK.

Lång sikt. Nyhetsbrev från NUTEK som utkommer fyra gånger per år.

Utlandsägda företag. NUTEK Statistik publiceras två gånger per år från 2000. En publikation innehåller uppgifter om anställda och företag och en innehåller ekonomiska data. Tidigare NUTEK/SCB (serie Nv 13 respektive F18).

Svenskägda företag med verksamhet i utlandet. NUTEK Statistik, årlig publikation. Tidigare NUTEK/SCB (serie Nv 15).

Forskning och utveckling i Internationella företag. NUTEK Statistik. Publiceras vartannat år. Tidigare NUTEK/SCB (serie Nv 18).

Strukturstudie av näringslivet i Sverige. NUTEK, intermittent publikation. Tidigare NUTEK/SCB (serie Nv 16).

Internationella företag. NUTEK/SCB (serie Nv 14) innehöll resultat från samtliga undersökningar om internationella företag 1993-1994.

Export-/Importåret. En rapport från Statistiska centralbyrån om handel och globalisering.

Information och beställningar

Både NUTEK och SCB tar tacksamt emot synpunkter och kommentarer på de olika undersökningarna och hur de kan vidareutvecklas. För allmänna och övergripande synpunkter på undersökningarnas innehåll kan ni i första hand kontakta NUTEK. Kontaktperson är Anne-Christine Strandell (tel. 08-681 91 04, e-mail anne-christine.strandell@nutek.se). Telefaxnumret är 08-681 92 45. NUTEK Statistik och NUTEKs övriga publikationer finns gratis tillgängliga på NUTEKs hemsida, www.nutek.se. "Svenskt näringsliv och näringspolitik", "Lång sikt" och andra publikationer från NUTEK kan också beställas från NUTEK Förlag, 117 86 Stockholm. För frågor om enskilda statistikuppgifter hänvisas i första hand till SCB, Industriprogrammet. Kontaktpersoner där är Cecilia Hertzman (tel. 019-17 61 27, e-mail cecilia.hertzman@scb.se) och Kristina Ekman (tel. 019-17 61 44, e-mail kristina.ekman@scb.se). Telefaxnumret är 019-17 69 64.

Statistics on International Business

As of 1st July, 1994, statistics on International business, i.e. surveys on globalisation regarding Swedish groups having subsidiaries abroad and foreign owned enterprises established in Sweden, have official status and will be produced and published regularly. The Swedish National Board for Industrial and Technical Development (NUTEK) is the governmental agency responsible for the production of these official statistics. These surveys are carried out in cooperation with Statistics Sweden and MM Partner.

International business

Foreign owned enterprises in Sweden

An annual survey of foreign owned enterprises in Sweden and an annual survey of their economic activities.

Swedish owned enterprises abroad

All Swedish groups

The survey covers all Swedish groups having employees in subsidiaries abroad, and the distribution of their employees by country, industry and size of enterprise. This is an annual survey since the reference year 1996.

The largest Swedish groups in the manufacturing and service industries

The 80 largest Swedish owned groups in the manufacturing industry and the 40 largest groups in the service industry. This annual survey comprises the distribution of employees by country of location.

Large groups in the manufacturing industry

The 20 largest Swedish owned groups in the manufacturing industry. This survey comprises data on sales and investment in Sweden and abroad. Due to a low response rate this survey has not been carried out since the reference year 1995. Research and development is being surveyed each other year.

The structure of the total business sector in Sweden

The Swedish economy's dependence on different types of enterprises (international enterprises and national enterprises) in the business sector.

Publications

Swedish Industry and Industrial Policy. An annual publication from NUTEK.

Lång sikt. A newsletter in Swedish from NUTEK that is published four times a year.

Foreign owned enterprises. NUTEK Statistics, two annual reports. These Statistical reports are being published twice a year as from 2000. One issue includes data on number of employees and number of enterprises and the other one covers economic figures. Previous reports from NUTEK/Statistics Sweden were called Nv 13 and F 18.

Swedish owned enterprises having subsidiaries abroad. NUTEK Statistics, an annual statistical report. Previous reports from NUTEK/Statistics Sweden were called Nv 15.

Research and Development in International Enterprises. NUTEK Statistics, a report being published every two years. The previous report from NUTEK/Statistics Sweden 1999 was called Nv 18.

Structural study of the Swedish business sector. NUTEK Statistics, a report being published every third year. The previous report from NUTEK/Statistics Sweden was called Nv 16.

International Business. A Statistical report (series Nv 14) from NUTEK/Statistics Sweden, which contained information on international enterprises 1993-1994.

Export-/Importåret. A report on trade and globalisation in Swedish from Statistics Sweden.

All Statistical reports has been published in Swedish, but they have a summary and table headings in English. *At the end of year 2000 all reports called NUTEK Statistics will be translated into English.*

How to obtain further information

NUTEK and Statistics Sweden welcome any comment on the different surveys. For general comments on the surveys, please contact NUTEK; Anne-Christine Strandell (phone +46 8 681 91 04, e-mail anne-christine.strandell@nutek.se). The fax number is +46 8 681 92 45. Publications from NUTEK are available from NUTEK Förlag, S-117 86, Stockholm, Sweden. All publications from NUTEK including this report are available at NUTEK's homepage, www.nutek.se. If you have questions about figures or methodological aspects, please contact Statistics Sweden; Cecilia Hertzman (phone +46 19 17 61 27, e-mail cecilia.hertzman@scb.se) or Kristina Ekman (phone +46 19 17 61 44, e-mail kristina.ekman@scb.se). The fax number is +46 19 17 69 64.