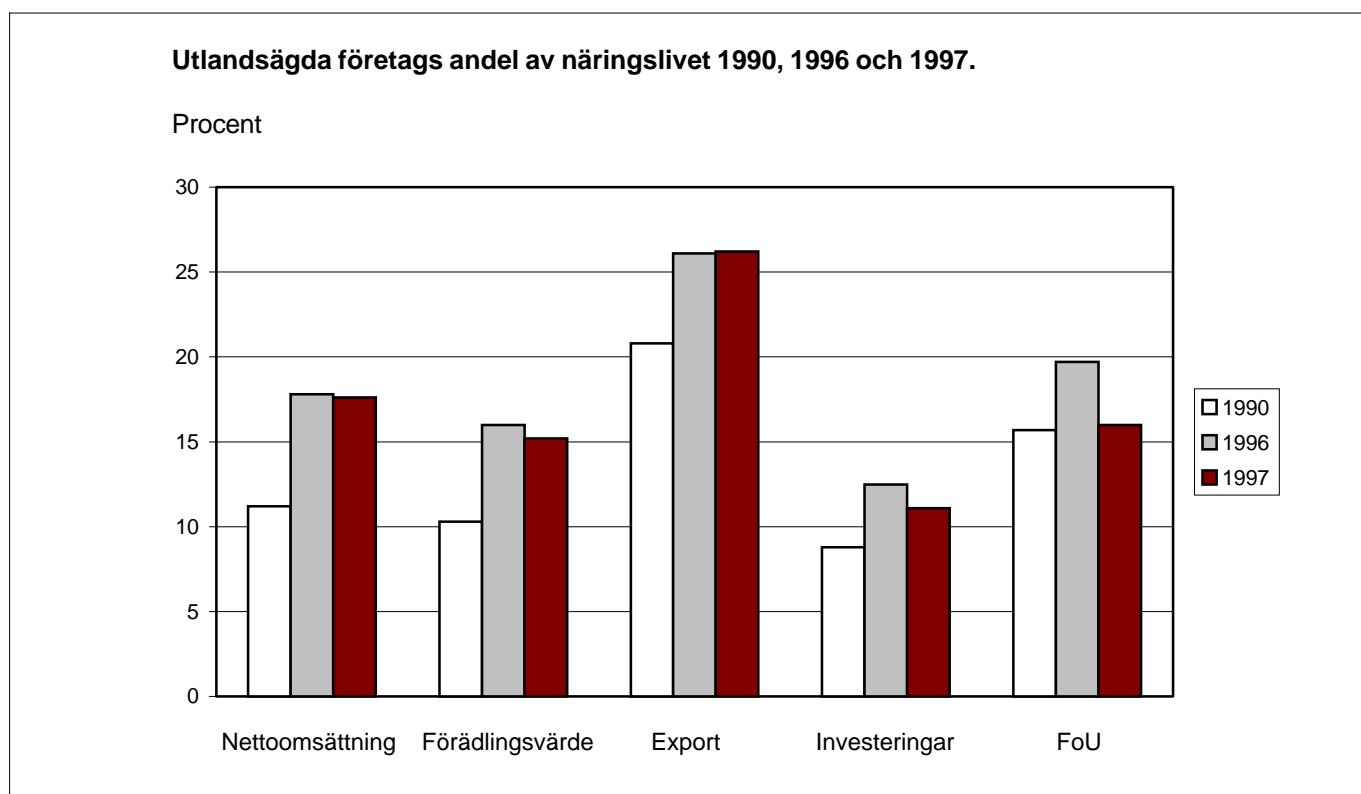


NUTEK Statistik

Utlandsägda företag

Ekonomiska uppgifter 1997

Foreign owned enterprises, Economic figures 1997



NUTEK

S 2000:001

Utlandsägda företag

Ekonomiska uppgifter 1997

Foreign owned enterprises, Economic figures 1997

Innehållsförteckning

Contents

Sida/
page

1	Innehållsförteckning	1	Table of contents
2	Tabellförteckning	2	List of tables
2	Sammanfattning	2	Summary in Swedish
3	Internationella jämförelser	3	International comparisons
6	Utlandsägda företag i Sverige	6	Foreign owned enterprises in Sweden
7	Fakta om statistiken	7	Facts
8	Publicering	8	Publishing
8	Definitioner	8	Definitions
8	Ordlista	8	List of terms
9	Branschförteckning på engelska	9	List of activities in English
10	Tabellavdelning	10	Table section

SVERIGES OFFICIELLA STATISTIK

NUTEK

Statistikansvarig myndighet

Närings- och Teknikutvecklingsverket, NUTEK

117 86 STOCKHOLM

Fax 08-19 68 26

Förfrågningar: Anne-Christine Strandell, tel. 08-681 91 04



Statistiska centralbyrån
Statistics Sweden

Producent

SCB, Programmet för industri

701 89 ÖREBRO

Fax 019-17 69 64

Förfrågningar: Cecilia Carlsson, tel. 019-17 61 27,
eller Kristina Ekman, tel. 019-17 61 44

Tabellförteckning

List of tables

Tabell 1. Utlandsägda företags andel av näringslivet 1990-1997.

Tabell 2. Utlandsägda företag andel av näringslivet 1997.

Tabell 3. Exportintensitet 1990-1997.

Tabell 4. Relationstal för utlandsägda och övriga företag 1990-1997. Branschfördelat.

Table 1. Foreign owned enterprises' share of the total business sector in Sweden 1990-1997.

Table 2. Foreign owned enterprises' share of the total business sector in Sweden 1997.

Table 3. Export intensity 1990-1997.

Table 4. Ratios for foreign owned enterprises and other enterprises by industry 1990-1997.

Ny publikation och utökat innehåll

Tidigare har ekonomiska uppgifter för utlandsägda företag publicerats i Utlandsägda företag, Statistiska Meddelanden serie Nv 13 respektive F 18. Sedan 1999 publiceras resultaten av enkätundersökningen om ägandeförhållanden i en egen publikation och från år 2000 publiceras ekonomiska uppgifter separat. Orsaken är att undersökningsåren inte sammanfaller. Ekonomiska uppgifter är i regel klara ett år senare än uppgifter om antal företag och antal anställda. Innehållet har utökats med internationella jämförelser och flera tabeller.

Publikationen om utlandsägda företag finns kostnadsfritt tillgängliga på NUTEKs hemsida under statistiken Internationella företag, www.nutek.se.

Inga tryckta versioner ges längre ut på papper. Kopior kan beställas från NUTEK Förlag.

Sammanfattning

Det utländska ägandet av företag i Sverige har ökat kraftigt under 1990-talet. Men detta är inte unikt för Sverige. Förvärv och fusioner över gränserna har ökat mest i USA och Västeuropa. USA har länge både varit det största värdlandet för utländska investeringar i världen och det största investerarlandet i Sverige.

Största ökningen av andelen anställda i utlandsägda företag 1994-1996 hade Norge följt av Finland, Sverige och Frankrike. I Norge och Sverige ökade produktionen i utlandsägda industriföretag mest. Irland har sedan länge störst andel andel anställda i utlandsägda industriföretag, d.v.s. nästan hälften av alla anställda. Utlandsägda företag har i genomsnitt högre produktivitet än nationella företag.

Denna skillnad är större för tjänsteföretagen. Utlandsägda företag i några EU-länder hade mer än dubbelt så hög produktivitet som de nationella företagen. Lönen per anställd var också mer än dubbelt så hög i de utlandsägda tjänsteföretagen.

I Sverige ökade antalet anställda mest i finskägda företag mellan 1996 och 1997, vilket främst beror på den stora svensk-finska fusionen mellan Nordbanken och Merita. De senaste åren har expansionen i Sverige främst skett i tjänsteföretagen. Största bransch är partihandeln. Ekonomiskt märks det ökande utländska ägandet i Sverige främst genom en hög andel export. I tjänstesektorn svarar de utlandsägda företagen för nästan hälften av exporten.

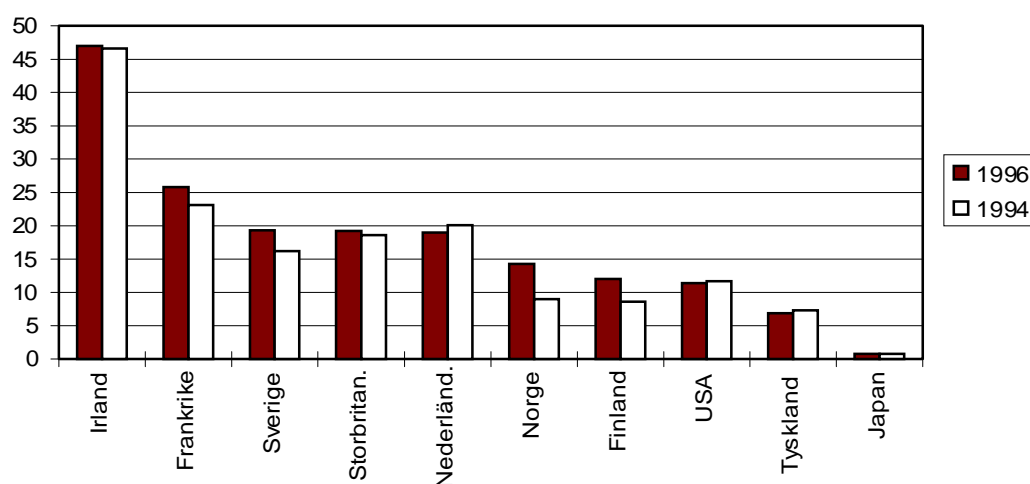
Internationella jämförelser

Internationella trender i utlandsägda industriföretag

Det utländska ägandet har inte bara ökat i Sverige utan även i andra länder. USA, följt av Storbritannien och Frankrike, har länge haft flest anställda i utlandsägda företag i hela världen. Beroendet av utländska företag ser dock inte likadant ut överallt. Irland som är mest beroende av utlandsägda företag inom industrin (mer än hälften av alla anställda i industrin finns i utlandsägda företag), har sammanlagt färre anställda i utlandsägda industriföretag än Japan och Sverige. I diagram 1 jämförs andelen anställda i utlandsägda företag i procent av industrin för några OECD-länder.

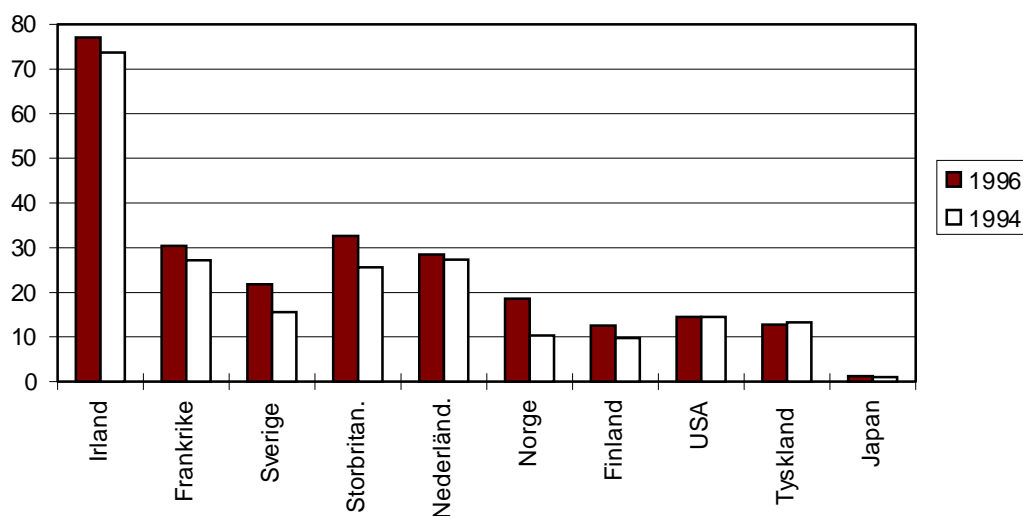
Högst andel hade Irland och lägst andel hade Japan. Största ökningen av sysselsättningen i utlandsägda företag 1994-1996 i dessa OECD-länder hade Norge följt av Finland, Sverige och Frankrike. I Nederländerna, Tyskland och USA minskade andelen anställda i utlandsägda industriföretag denna period. Produktionen i utlandsägda industriföretag ökade i genomsnitt mer än sysselsättningen i flertalet av de i diagram 1 respektive diagram 2 redovisade länderna. Kraftigaste ökningen av produktionen ägde rum i Norge och Sverige. Det var endast i Tyskland som produktionen i utlandsägda industriföretag minskade.

Diagram 1. Antal anställda i industriföretag i några OECD-länder i procent av industrin 1994 och 1996.



Källa: OECD 1999, Measuring Globalisation, The Role of Multinationals in OECD Economies

Diagram 2. Utlandsägda företags andel av industrins produktion (förädlingsvärde) i några OECD-länder 1994 och 1996.



Källa: OECD 1999, Measuring Globalisation, The Role of Multinationals in OECD Economies

Utlandsägda tjänsteföretag i EU

Sysselsättningen ökar kraftigare inom tjänstesektorn än inom industrin. Fler och fler tjänsteföretag expanderar utanför sitt hemland. Dessutom har utlandsägda företag i flera länder högre produktivitet än nationella företag. Denna skillnad är större inom tjänstesektorn än inom industrisektorn.

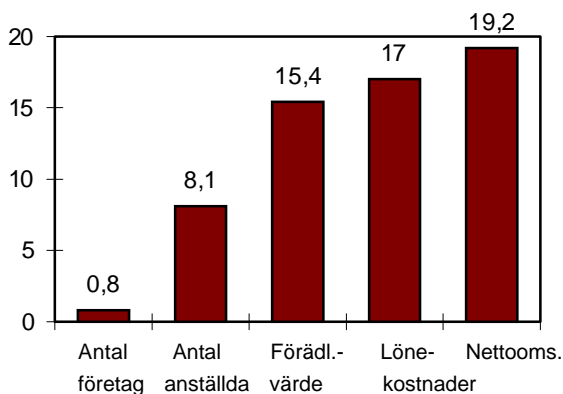
Tabell 1. Utmärkande drag hos tjänsteföretag i Danmark, Finland, Sverige och Storbritannien 1996 (1000-tal Euro).

Tjänsteföretag	Näringslivet, totalt	Nationellt ägda företag	Utlandsägda företag	varav	
				Inom EU	Utanför EU
Lönekostnader per anställd	13,4	11,8	29,3	26,8	35,9
Förädlingsvärde per anställd	23,5	21,3	46,8	39,2	52,1
Omsättning per anställd	73,7	64,7	169,8	124,0	195,3
Omsättning per företag	787,7	637,3	18 901,9	14 800,7	20 961,8
Antal anställda per företag	10,7	9,9	111,3	119,3	107,3

Källa: Eurostat

Diagram 3. Andel av utlandsägda företag i privata tjänstesektorn i några EU-länder 1996.

Procent

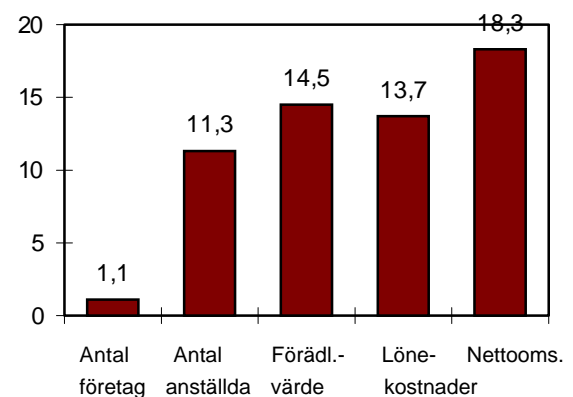


Källa: Eurostat

Anm. I diagrammet redovisas Danmark, Finland, Storbritannien och Sverige

Diagram 4. Andelar av utlandsägda företag av hela tjänstesektorn i Sverige 1996.

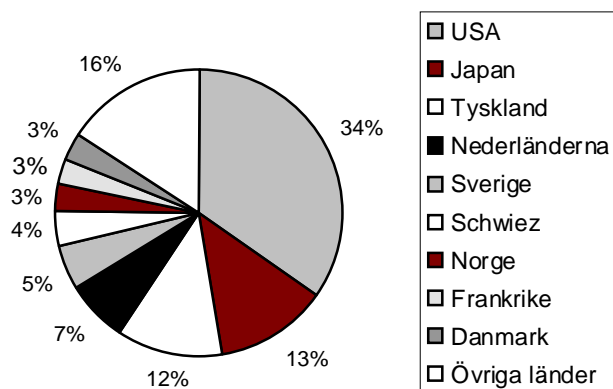
Procent



I jämförelsen av EU-länderna har utlandsägda tjänsteföretag mer än dubbelt så högt förädlingsvärde per anställd jämfört med nationella tjänsteföretag, se tabell 1. Även lönen per anställd var mer än dubbelt så hög i de utlandsägda tjänsteföretagen.

Många länder har mycket sämre statistik om tjänsteföretag än om industriföretag. Här redovisas därför uppgifter från ett fåtal länder som deltar i ett pilotprojekt hos EU-kommissionens statistikorgan Eurostat.

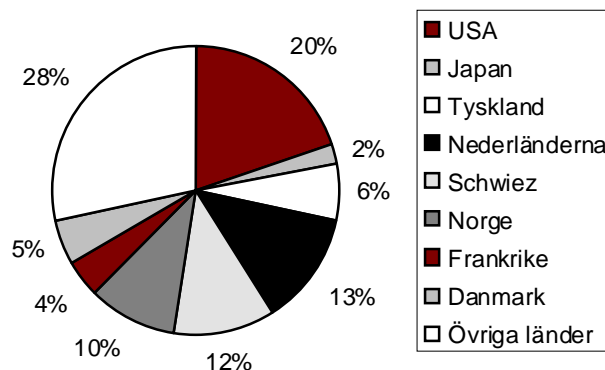
Diagram 5. Utlandsägda tjänsteföretags andel av omsättningen efter ägarländer i EU 1996.



Källa: Eurostat

Anm. I diagrammet redovisas utlandsägda tjänsteföretag i EU-länderna.

Diagram 6. Utlandsägda tjänsteföretag efter ägarländernas omsättning i Sverige 1996.

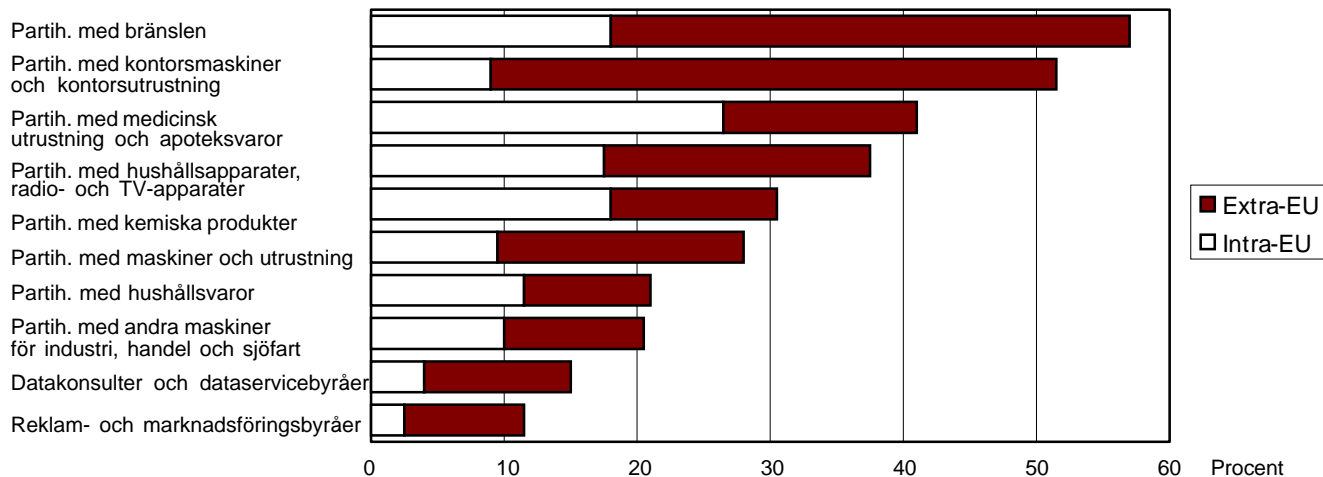


USA-ägda tjänsteföretag hade störst andel av omsättningen inom EU 1996 med 34 procent. Därefter följde Japan och Tyskland med 13 respektive 12 procent.

Av den totala omsättningen i Sverige 1996 stod svenskägda företag för 82 procent. Av de utlandsägda tjänsteföretagens andel stod USA och Nederländerna för den största delen med 20 respektive 13 procent, se diagram 6.

Andelen anställda i utlandsägda tjänsteföretag inom EU (Danmark, Finland, Storbritannien och Sverige) är störst inom parti-handeln och främst handel med bränslen, kontorsmaskiner och utrustning, se diagram 7.

Diagram 7. De 10 största branscherna efter antalet anställda i tjänsteföretag inom EU 1996.



Källa: Eurostat

Anm. I diagrammet redovisas EU-länderna: Danmark, Finland, Storbritannien och Sverige.

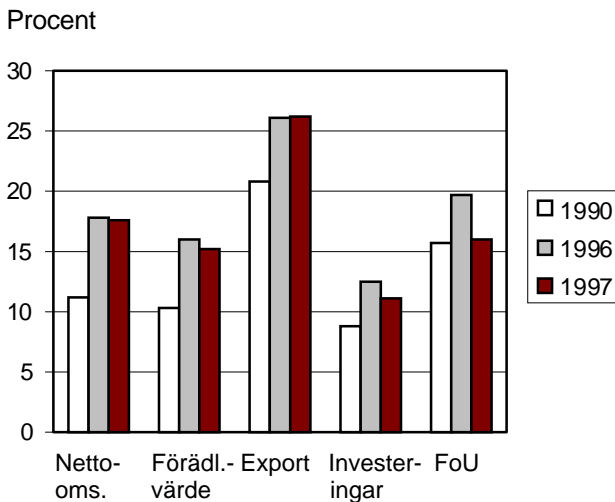
Utlandsägda företag i Sverige

Största förändringarna mellan 1996 och 1997

Mellan 1996 och 1997 har antalet utlandsägda företag ökat liksom antalet anställda (se publikationen Nv 13 SM 9901). Samtidigt har de minskat sina andelar av näringslivets forskning och utveckling samt investeringar. Däremot är de utlandsägda företagens andel av exporten fortsatt hög och betydligt högre än övrig ekonomisk verksamhet.

1997 svarade de utlandsägda företagen för mellan 15 och 18 procent av näringslivets nettoomsättning och förädlingsvärde. När det gäller exporten var andelen 26 procent, se diagram 8. De beräknade andelarna bygger på undersökningen Företagsstatistik 1997, se vidare under rubriken Fakta om statistiken.

Diagram 8. Utlandsägda företags andel av näringslivet 1990, 1996 och 1997.



Definition:

Ett företag har i denna undersökning räknats som utlandsägt om mer än hälften av aktiernas röstvärde innehåses av en utländsk ägare. Om företaget tillhör en svensk koncern vars koncernmoder är utlandsägd räknas även det som utlandsägt. Är den svenska koncernmodern ägd i flera led är det den yttersta ägaren, d.v.s det moderbolag som i sin tur inte ägs av något annat bolag, som bestämmer vilken landtillhörighet alla ingående bolag i den svenska koncernen tilldelas.

Lönsamheten på väg upp igen

Avkastningen på eget kapital minskade kraftigt år 1996 men har under 1997 ökat även om den inte når upp till samma nivå som 1995. Detta gäller såväl för utlandsägda företag som för det svenska näringslivet. Ökningen jämfört med 1996 var 2 procentenheter för de utlandsägda företagen och 3 procentenheter för samtliga företag. Det är främst inom tillverkningsindustrin som ökningen skett, medan det är i stort sett oförändrat för de övriga branscherna.

Avkastningen på eget kapital har flukturerat ganska kraftigt under perioden 1990-1997. Fluktuationerna har varit kraftigast för utlandsägda företag, och då i synnerhet för verkstadsindustrin. Under samma period har avkastningen på totalt kapital varit relativt stabil, och ungefär lika stor för utlandsägda företag som för näringslivet som helhet. Utlandsägda företag verkar således ha en relativt god tillväxtpotential, men är i gengäld känsligare för andra avkastningspåverkande förändringar såsom förändrad skuldsättningsgrad eller skuldränta.

För övriga relationstal, rörelseresultat i förhållande till omsättning, kassalikviditet och soliditet har perioden 1990-1997 varit relativt stabil med små förändringar. Kassalikviditeten har ökat mer för utländska företag än för gruppen samtliga företag.

Fakta om statistiken

Uppgifter om utlandsägda föreag har publicerats i Statistikt Meddelande (SM) sedan 1987. Från och med 1994 övergick Utlandsägda företag till att vara officiell statistik inom statistikområdet Internationella företag, med NUTEK som statistikan-svarig myndighet.

I detta SM ingår ekonomiska uppgifter för utlandsägda företag samt internationella jämförelser. Fördelningar av företag på ägarländer och bransch 1998 publicerades i NV 13 SM 9901. Där redovisades även hur företagen blev utlandsägda, d.v.s. deras etableringsform.

Omfattning

Enkätundersökningen av utlandsägda företag riktar sig till alla företag som enligt registret eller annan uppgift är utlandsägda enligt angiven definition. Undersökningen av utlandsägda företag är frivillig.

Enkäten innehåller frågor om hemnation och ägarandel för både direkt ägda företag och koncernens utländska toppmoder. Fördelningarna av företag på ägarländer i denna redovisning baserar sig på uppgifter om koncernens toppmoder. I denna framställning redovisas endast rörelsedrivande företag d.v.s. företag som är både aktiva och bedriver någon form av affärsmässig verksamhet.

De ekonomiska uppgifterna avser endast icke-finansiella företag och hämtas från undersökningen Företagsstatistik för industri-, bygg- och tjänstesektorn. Företag med fler än 50 anställda undersöks via en enkät medan uppgifter för övriga företag hämtas från de Standardiserade Räkenskapsutdragen (SRU). 1997 ingick 287 630 företag i Företagsstatistiken. Enskilda näringsidkare ingår inte. Detaljerade uppgifter om Företagsstatistikens omfattning, innehåll och kvalitet återfinns i SM-publikationen Ekonomisk redogörelse för företagen 1997.

Uppgifter om antalet anställda är hämtade från SCBs Centrala Företags- och arbetsställeregister (CFAR). Det registret omfattar samtliga företag, filialer och arbetsställen.

De ekonomiska uppgifterna avser 1997.

Definitioner och förklaringar

För att ett företag skall räknas som utlandsägt måste mer än hälften av aktiernas röstvärde innehas av en enskild utländsk ägare, vilket är den definition som fastställts av OECD. Detta innebär att alla företag där upp till 50 procent av röstvärdet innehas av utländska investerare tills vidare räknas till den svenskägda bolagssektorn. Det kan vara en stor skillnad mellan ägandet av ett antal aktier och möjligheter att utöva inflytande över företagets verksamhet i företag som har fler än en ägare. En utländsk investerare som innehar mer än 50 procent av aktiernas röstvärde har entydigt ett dominerande inflytande över företagets verksamhet. I de fall investerare har en mindre andel av röstvärdet är det betydligt svårare att fastställa hur omfattande inflytande de har eller utövar i praktiken.

Före år 1996 redovisades SAS i sin helhet under Danmark. Eftersom SAS är ett skandinaviskt bolag och de tre nordiska regeringarna har lika stort inflytande över verksamheten har SAS nationella hemvist omdefinierats. En tredjedel av antalet anställda och antalet företag redovisas på Norge och en tredjedel redovisas på Danmark. Den återstående tredjedelen räknas som svensk och ingår därför ej bland uppgifterna för de utlandsägda företagen.

Om uppgift om hemnation saknas eller om hemnation ej kan bestämmas av andra skäl anges "land ej specificerat".

I tabellerna används företag som redovisningsenhet. I undersökningen ingår även filialer till utländska företag. Dessa representerar ca 7 procent av alla företag, men endast 2 procent av de anställda i utlandsägda företag.

Så görs statistiken

Registret över utlandsägd företag är sedan 1996 en årlig totalundersökning. Tidigare var undersökningen intermitterande vilket innebar att man varje år endast undersökte knappt hälften av de befintliga företagen och samtliga nytillkomna. Sedan 1997 skickas enkäten både till den svenska koncernmodern, vilken även svarar för samtliga sina dotterbolag i Sverige, och till dotterbolagen. Filialerna har fått en förenklad enkät.

De senaste åren har särskilda insatser gjorts för att förbättra täckningen av de utlandsägda företagen. Genom avstämning mot SCBs koncernregister och andra källor (t.ex. tidningar och olika databaser) erhålls nya uppgifter om utlandsägda företag. De företag som tillkommer i undersökningen behöver inte vara nya utlandsägda företag utan kan även vara företag som varit utlandsägda sedan tidigare, men som inte funnits med i registret. En ökning av antalet utlandsägda företag ett visst år kan således inte enbart sägas bero på förvärv och nyetableringar.

Statistikens tillförlitlighet

Resultatet i en statistisk undersökning påverkas av ett antal felkällor som bortfall, slumpfel, under- och övertäckning samt olika typer av mätfel.

Som **bortfall** räknas uppgiftslämnare som inte har inkommit med ifyllt blankett. I undersökningen om utlandsägda företag 1997 svarade 87 procent av moderbolagen, 77 procent av dotterbolagen och 78 procent av filialerna på enkäten. Bortfallet var mellan 13 och 23 procent på de grundläggande frågorna om ägarförhållanden. För företag som ej besvarat enkäten detta år, men besvarade den föregående år, ligger sedan tidigare registrerade uppgifter till grund för redovisning i detta statistiska meddelande. För övriga företag har uppdateringar delvis gjorts med stöd av årsredovisningar.

I undersökningen avseende 1997 har 574 utlandsägda företag tillkommit varav 70 företag har aktiverats under 1997 och ingår i registret som utlandsägda rörelsedrivande företag. Emellertid har under samma period 500 företag utgått ur redovisningen. Av dessa har 150 företag blivit vilande (ej rörelsedrivande). Resterande företag är ej längre utlandsägda. Nettoökningen blev därmed 74 företag.

Slumpfel uppstår vid statistiska urvalsundersökningar och finns därför inte i denna undersökning om antal företag och antal anställda, eftersom det är en totalundersökning.

Undertäckning innebär att företag som egentligen tillhör undersökningspopulationen saknas, medan övertäckning innebär det motsatta förhållandet. Registret över utlandsägda företag innehåller både under- och övertäckning. Undertäckningen innebär i detta fall att företag som är utlandsägda inte finns med i registret. Det kan t. ex. röra sig om företag som förvärvats under året och som vi ej fått uppgift om, eller företag som sedan tidigare är utlandsägda och som saknas i registret. Undertäckning är svår att kvantifiera, eftersom förändrade ägarförhållanden inte längre registreras av någon myndighet. Uppgifterna om nya företag baseras därför på diverse olika offentliga källor.

Övertäckning avser det motsatta förhållandet, d.v.s. att registret innehåller företag som ej är utlandsägda. Detta rör i första hand företag som sedan tidigare varit utlandsägda, men som har övergått i svensk ägo. En viss övertäckning kan även uppstå på grund av bortfall, men detta ger mycket litet genomslag på resultaten.

Publicering

I detta SM presenteras uppgifter för åren 1990-1997. Hela publikationen och pressmeddelanden finns också tillgängliga på NUTEKs hemsida, www.nutek.se, under näringslivsstatistik, Internationella företag respektive under pressmeddelanden. NUTEK ger också ut publikationerna Svenskt Näringsliv och Näringspolitik samt Lång sikt.

Uppgifter om utlandsägda företag publiceras också av OECD, Eurostat och UNCTAD. OECD 1999, Measuring Globalisation, The Role of Multinationals in OECD Economies. Eurostats senaste rapport om utlandsägda tjänsteföretag heter Foreign owned enterprises, Industry, Trade and Services, Theme 4-5/2000. UNCTADs årliga publikation heter World Investment Report.

Definitioner

Avkastning på eget kapital = Resultat efter finansiella poster i procent av beräknat eget kapital.

Avkastning på totalt kapital = Rörelseresultat plus finansiella intäkter i procent av balansomslutning.

Kassalikviditet = Omsättningstillgångar minus varulager i procent av kortfristiga skulder.

Soliditet = Beräknat eget kapital i procent av balansomslutning.

Exportintensitet = Export i procent av nettoomsättning.

Förädlingsvärde = Rörelseresultat före avskrivningar med tillägg av arbetskraftskostnader.

Ordlista

List of terms

andel	share
bransch	industry
export	exports
forskning och utveckling (FoU)	research and development (R&D)

Definitions

Return on adjusted equity = Profit/loss after financial income and expenses in per cent of adjusted equity.

Return on total assets = Operating profit after financial income, but before financial expenses, in per cent of total assets.

Liquid ratio = Current assets less inventories in per cent of current liabilities.

Equity ratio (solvency) = Adjusted equity in per cent of total assets.

Export intensity = Export in per cent of turnover.

Value added = Gross profit before depreciation plus labour costs.

företag	enterprise
förädlingsvärde	value added
investeringar	investment
näringslivet	the business sector
procent	per cent
rörelseresultat	operating profit before depreciation

List of Activities

The classification by activities has been made according to the Swedish Standard Classification of Economic Activities

(SNI) which is based on the statistical classification of economic activities in the European Union, NACE Rev.1.

01-05, 40-41	Agriculture, forestry, fishing, electricity, gas and water supply	45	Construction
10-37	Mining, quarrying and manufacturing	50-99	Service sector
10-14	Mining and quarrying	50	Sales and maintenance of motor vehicles, retail sale of fuel
15-16	Manufacture of food, beverage and tobacco	51	Wholesale trade and commission trade except of motor vehicles
15	Manufacture of food and beverages	51.43	Wholesale of electrical household appliances and radio and television goods
15.1-15.6	Processing and preserving of meat, fish, vegetable and animal oils, dairy and grain mill	51.46	Wholesale of pharmaceutical goods
15.8	Manufacture of other food products	51.47	Wholesale of other household goods
17-19	Textile, wearing apparel and leather industries	51.51	Wholesale of solid, liquid and gaseous fuels and related products
17.4	Manufacture of made-up textile articles	51.53	Wholesale of wood, construction materials and sanitary equipment
17.5	Manufacture of other textiles	51.64	Wholesale of office machinery and equipment
20	Manufacture of wood and wood products	51.65	Wholesale of other machinery for use in industry, trade and navigation
21	Manufacture of pulp, paper and paper products	52	Retail trade
22	Manufacture of publishing, printing and reproducing industries	55	Hotels and restaurants
23-25	Manufacture of chemicals and petroleum products, rubber and plastic industries	60-62	Land, sea and air transportation
23.2	Manufacture of refined petroleum products	63-64	Travel agencies, forwarding agencies, post and telecommunications
24	Manufacture of chemicals and chemical products	63.1-63.4	Supporting and auxiliary transport activities, activities of travel agencies
24.1-24.3	Manufacture of basic chemicals, pesticides, paints, varnishes and similar coatings, printing ink and mastics	65-67	Financial intermediation
24.41-24.42	Manufacture of pharmaceutical products and preparations	70	Real estate activities
25	Manufacture of rubber and plastic products	71-72	Renting activities, computer and related activities
26	Manufacture of other non-metallic mineral products	73-74	Research and development, other business activities
27	Basic metal industries	74.11-74.15	Law and business consultancy firms, holding companies
28-35	Manufacture of fabricated products, machinery and equipment	74.2-74.3	Architectural and engineering activities, technical testing and analysis
28	Manufacture of fabricated metal products except machinery and equipment	74.4	Advertising
29	Manufacture of machinery and equipment	74.7	Industrial cleaning
30-33	Manufacture of electrical and optical equipment	74.8	Other business activities n.e.c
30	Manufacture of office machinery and computers	75-99	Other service activities
31	Manufacture of electrical machinery and apparatus n.e.c		
32	Manufacture of radio, television and communication equipment and apparatus		
33	Manufacture of medical, precision and optical instruments, watches and clocks		
34	Manufacture of motor vehicles, trailers and semi-trailers		
35	Manufacture of other transport equipments		
36-37	Other manufacturing industry		
36.1	Building and repairing of ships and boats		

Tabellavdelning

Tabell 1**Utlandsägda företags andel av näringslivet 1990 - 1997.¹⁾**

Foreign owned enterprises' share of the total business sector in Sweden 1990-1997.

År	Bransch	SNI 92	Utlandsägda företags andel av:				
			Netto-omsättning	Förädlingsv.	Export ²⁾	Investeringar ³⁾	FoU ⁴⁾
1997	Samtliga	01-99	17,6	15,2	26,2	11,1	16,0
	Gruvor / tillv.	10-37	19,4	20,7	22,3	16,2	15,9
	Verkstad	28-35	14,3	16,0	17,4	13,2	11,9
	Tjänster	50-99	18,8	13,6	48,9	9,7	16,6
1996	Samtliga	01-99	17,8	16,0	26,1	12,5	19,7
	Gruvor / tillv.	10-37	21,1	22,3	22,3	19,6	20,0
	Verkstad	28-35	17,3	19,7	17,0	13,6	16,1
	Tjänster	50-99	18,3	13,8	67,6	8,8	17,0
1995	Samtliga	01-99	16,3	14,3	26,2	12,7	18,4
	Gruvor / tillv.	10-37	21,4	21,0	23,6	19,9	18,9
	Verkstad	28-35	18,7	19,8	18,8	14,5	15,2
	Tjänster	50-99	16,0	11,6	52,5	8,1	14,1
1994	Samtliga	01-99	14,1	12,3	21,5	12,0	10,3
	Gruvor / tillv.	10-37	15,5	13,8	18,1	11,6	9,0
	Verkstad	28-35	16,6	14,7	16,5	11,2	8,4
	Tjänster	50-99	15,1	12,5	55,7	14,7	23,9
1993	Samtliga	01-99	12,6	11,7	21,0	11,4	14,7
	Gruvor / tillv.	10-37	17,2	16,8	19,2	13,4	13,7
	Verkstad	28-35	17,4	17,5	17,9	11,5	11,8
	Tjänster	50-99	11,9	9,9	36,7	9,8	26,0
1992	Samtliga	01-99	11,5	11,6	22,6	9,9	18,3
	Gruvor / tillv.	10-37	17,8	18,0	21,4	14,1	17,2
	Verkstad	28-35	21,0	22,3	22,0	9,7	17,2
	Tjänster	50-99	9,7	8,8	30,9	8,3	29,3
1991	Samtliga	01-99	11,4	11,2	22,9	10,6	17,1
	Gruvor / tillv.	10-37	17,7	17,0	21,8	16,2	15,4
	Verkstad	28-35	21,3	21,3	22,1	18,2	14,4
	Tjänster	50-99	10,0	8,8	31,7	8,5	44,1
1990	Samtliga	01-99	11,2	10,3	20,8	8,8	15,7
	Gruvor / tillv.	10-37	11,4	10,5	20,8	9,0	15,8
	Verkstad	28-35	19,8	20,0	20,9	15,4	13,7
	Tjänster	50-99	9,7	7,4	29,0	5,7	34,2

1) De svenskägda företagens andel är skillnaden mellan 100 procent och raden samtliga. Med samtliga avses alla utlandsägda företag i Sverige.

2) Export = varor och tjänster som sålts till utländska kunder. Baseras på uppgifter från företag med fler än 50 anställda.

3) Investeringar = nettoinvesteringar i materiella anläggningstillgångar. (Nettoinvesteringar = bruttoinvesteringar - försäljning).

4) Baseras på uppgifter från företag med fler än 50 anställda.

Tabell 2**Utlandsägda företags andel av näringslivet 1997.**

Foreign owned enterprises' share of the total business sector in Sweden 1997.

Bransch / branschgrupp	SNI 92	Utlandsägda företags andel av:				
		Netto- omsättning	Föräd- lingsv.	Export ¹⁾	Inves- teringar ²⁾	FoU ³⁾
Jordbruk, skogsbruk, fiske, elverk, gas, värme, vatten	01-05 40-41	5,2	4,2	4,5	4,1	0,1
Gruvor och tillverking	10-37	19,4	20,7	22,3	16,2	15,9
Därav						
Utvinning av mineral	10-14	8,3	10,1	8,3	6,9	3,4
Livsmedelsindustri varav	15-16	26,4	35,8	37,4	32,4	43,0
Livsmedelsindustrin	15	27,1	37,5	38,5	32,8	54,8
Livsmedelsindustri exkl.övr	15.1-15.6	15,9	25,2	32,7	24,2	51,5
Övrig livsmedelsindustri	15.8	49,3	47,3	67,7	40,5	67,4
Textilindustri varav	17-19	20,3	23,8	38,5	36,0	72,7
Textilsömnadsindustri	17.4	7,0	6,8	1,5	26,1	-
Annan textil	17.5	58,8	64,9	84,1	78,2	94,1
Trävaruindustri	20	7,9	8,3	11,4	7,4	44,2
Massaindustri	21	7,5	7,3	5,3	3,9	4,4
Grafisk industri	22	9,9	7,3	21,9	-0,7	15,8
Kemisk industri och gummiind. varav	23-25	45,6	45,3	51,7	35,4	28,6
Petroleumraffinaderier	23.2	74,0	85,6	85,2	100,0	4,0
Kemisk industri	24	52,3	51,3	53,8	46,1	28,4
Baskemikalieindustri m.m.	24.1-24.3	65,7	60,8	73,8	60,3	55,2
Läkemedelsindustri m.m.	24.41-24.42	37,1	45,1	37,5	35,0	26,2
Gummi- och plastvaruind.	25	25,0	26,0	33,5	22,5	40,4
Jord- och stenvaruindustri	26	40,0	40,3	71,1	38,1	51,7
Stål- och metallverk	27	39,5	31,9	46,1	21,9	45,0
Verkstadsindustri varav	28-35	14,3	16,0	17,4	13,2	11,9
Metallvaruindustri	28	8,2	6,3	9,7	5,1	17,5
Maskinindustri	29	26,2	26,2	42,6	25,7	39,4
Industri för kontorsmaskiner	30	35,5	28,6	55,6	18,2	34,3
Annan elektroindustri	31	32,7	30,8	53,5	38,4	38,6
Teleproduktindustri	32	3,5	4,3	3,0	8,2	0,8
Industri för optikprodukter	33	38,5	33,6	50,6	31,2	54,9
Transportmedelsindustri	34	5,5	7,7	3,4	7,6	0,6
Annan transportmedelsind.	35	14,6	18,8	25,4	4,4	18,3
Övrig tillverkningsindustri varav	36-37	20,6	18,8	21,2	15,3	81,1
Möbelindustri	36.1	21,6	17,6	14,9	15,2	77,9

1) Export = varor och tjänster som sålts till utländska kunder.
Baseras på uppgifter från företag med fler än 50 anställda.

2) Investeringar = nettoinvesteringar i materiella anläggningstill-
gångar. (Nettoinvesteringar = bruttoinvesteringar - försäljning).

3) Baseras på uppgifter från företag med fler än 50 anställda.

Tabell 2 (forts.)

Utlandsägda företags andel av näringslivet 1997.

Foreign owned enterprises' share of the total business sector in Sweden 1997.

Bransch / branschgrupp	SNI 92	Utlandsägda företags andel av:				
		Netto- omsättning	Föräd- lingsv.	Export ¹⁾	Inves- teringar ²⁾	FoU ³⁾
Byggverksamhet	45	4,9	5,5	23,5	7,0	77,2
Tjänsteverksamhet	50-99	18,8	13,6	48,9	9,7	16,6
Därav						
Handel med motorfordon	50	11,9	8,3	81,5	8,7	-
Partihandel varav	51	33,2	32,8	59,0	41,4	55,0
Hushållsapparater m.m.	51.43	49,5	45,3	97,4	55,9	-
Medicinsk utrustning m.m.	51.46	70,9	73,0	97,7	62,6	100,0
Andra hushållsvaror	51.47	39,3	41,8	72,0	22,5	54,5
Bränslen	51.51	79,6	82,1	100,0	96,0	71,4
Virke, andra byggmaterial	51.53	11,8	13,5	1,2	13,1	-
Kontorsmaskiner m.m.	51.64	51,1	51,1	75,3	73,5	-
Andra maskiner	51.65	38,2	32,4	68,1	26,2	30,4
Detaljhandel	52	3,0	2,9	80,1	4,8	-
Hotell och restaurang	55	11,4	13,1	55,0	13,3	100,0
Transporter	60-62	6,8	7,1	18,3	7,9	-
Resebyråer, post/tele varav	63-64	14,6	7,5	24,9	8,5	-
Godsterminaler, resebyråer m.m.	63.1-63.4	20,5	17,3	50,8	5,7	-
Resebyråer m.m.						
Finansiell verksamhet	65-67	10,4	29,6	32,7	13,7	-
Fastighet	70	1,2	1,1	-	2,1	-
Uthyrning, databehandling	71-72	20,0	21,8	30,5	14,1	10,4
Forskning och andra företagstjänster varav	73-74	30,2	19,5	65,2	19,6	22,7
Juridiska byråer m.m. ⁴⁾	74.11-74.15	43,1	25,0	27,5	38,2	23,0
Arkitektkontor m.m.	74.2-74.3	25,2	14,5	78,6	15,1	54,2
Reklam- och marknadsf.byråer	74.4	26,6	13,2	82,4	11,5	100,0
Städföretag	74.7	25,0	26,5	84,5	12,2	100,0
Övriga företagssevicefirmor	74.8	20,1	19,7	41,9	17,3	-
Övriga tjänster	75-99	6,5	5,9	71,7	7,1	1,6
TOTALT	01-99	17,6	15,2	26,2	11,1	16,0

1) Export = varor och tjänster som sålts till utländska kunder. Baseras på uppgifter från företag med fler än 50 anställda.

2) Investeringar = nettoinvesteringar i materiella anläggningstillgångar. (Nettoinvesteringar = bruttoinvesteringar - försäljning).

3) Baseras på uppgifter från företag med fler än 50 anställda.

4) Föregående år kan företag i bransch 74.15 (hodingbolag) ha redovisats på betjänad bransch, d.v.s. den bransch dotterbolagen i koncernen tillhört.

Tabell 3
Exportintensitet¹⁾ 1990 - 1997
 Export intensity 1990-1997.

År	Bransch	SNI 92	Företagstyp:		
			Utlands- ägda	Svensk- ägda	Närings- livet, tot.
1997	Samtliga ²⁾	01-99	28,4	16,5	18,5
	Gruvor / tillv.	10-37	55,6	46,3	48,1
	Verkstad	28-35	72,6	57,1	59,3
	Tjänster	50-99	13,2	3,0	4,8
1996	Samtliga	01-99	24,7	15,1	16,8
	Gruvor / tillv.	10-37	47,6	44,5	45,2
	Verkstad	28-35	56,0	57,2	57,0
	Tjänster	50-99	9,7	1,0	2,6
1995	Samtliga	01-99	27,9	15,4	17,4
	Gruvor / tillv.	10-37	50,5	44,4	45,7
	Verkstad	28-35	57,8	57,4	57,5
	Tjänster	50-99	9,6	1,7	2,9
1994	Samtliga	01-99	24,5	14,7	16,1
	Gruvor / tillv.	10-37	46,0	38,7	39,8
	Verkstad	28-35	56,1	56,7	56,6
	Tjänster	50-99	10,7	1,5	2,9
1993	Samtliga	01-99	24,6	13,1	14,5
	Gruvor / tillv.	10-37	45,5	39,7	40,7
	Verkstad	28-35	55,0	53,0	53,3
	Tjänster	50-99	8,4	2,0	2,7
1992	Samtliga	01-99	25,5	11,3	12,9
	Gruvor / tillv.	10-37	43,2	34,4	35,9
	Verkstad	28-35	50,0	47,1	47,7
	Tjänster	50-99	9,3	2,2	2,9
1991	Samtliga	01-99	24,6	10,7	12,3
	Gruvor / tillv.	10-37	42,4	32,8	34,5
	Verkstad	28-35	47,4	45,1	45,6
	Tjänster	50-99	8,5	2,0	2,7
1990	Samtliga	01-99	23,2	11,2	12,6
	Gruvor / tillv.	10-37	23,2	11,4	12,7
	Verkstad	28-35	46,0	42,8	43,5
	Tjänster	50-99	8,1	2,1	2,7

1) Exportintensitet = Export av varor och tjänster som andel av nettoomsättningen.

2) Med samtliga menas här både svenskägda och utlandsägda företag.

Tabell 4

Relationstal för utlandsägda och övriga företag 1990 - 1997. Branschfördelat.

Ratios for foreign owned enterprises´ and other enterprises by industry 1990-1997.

År	Bransch	Avkastning eget kapital			Avkastning totalt kapital			Rörelseresultat/ nettoomsättning		
		Utl.ägda företag	Sv. ägda företag	Närings- livet, tot.	Utl.ägda företag	Sv. ägda företag	Närings- livet, tot.	Utl.ägda företag	Sv. ägda företag	Närings- livet, tot.
1997	Samtliga	17,9	18,4	18,3	7,7	8,6	8,5	4,4	6,3	6,0
	Gruvor / tillv.	24,2	19,7	20,7	10,5	10,3	10,3	7,2	5,8	6,1
	Verkstad	26,0	25,5	26,0	8,5	12,1	11,5	4,8	5,3	5,2
	Tjänster	15,0	18,6	18,0	6,4	8,3	8,1	2,5	6,1	5,5
1996	Samtliga	15,9	15,0	15,2	8,8	8,5	8,7	6,8	4,2	7,1
	Gruvor / tillv.	16,5	13,9	14,3	9,2	7,9	8,5	9,2	4,6	8,4
	Verkstad	25,6	14,6	15,7	10,5	7,9	8,6	7,9	3,7	7,0
	Tjänster	15,7	16,2	16,1	8,5	9,0	9,0	4,6	3,0	5,3
1995	Samtliga	21,7	18,8	21,0	9,9	10,3	10,8	7,7	5,6	8,8
	Gruvor / tillv.	24,2	20,3	21,4	11,1	11,2	11,0	11,2	8,2	11,6
	Verkstad	35,5	17,4	19,8	11,0	10,3	9,8	8,4	6,1	8,4
	Tjänster	17,8	18,4	20,9	8,3	10,1	11,2	4,7	3,3	5,8
1994	Samtliga	24,0	23,4	20,7	10,2	11,3	9,8	8,0	6,7	9,3
	Gruvor / tillv.	21,6	25,6	19,0	10,0	13,5	9,8	10,6	11,1	15,1
	Verkstad	24,5	29,8	20,4	9,0	14,7	9,8	8,9	12,0	13,7
	Tjänster	27,8	23,4	23,8	11,0	10,5	10,2	6,4	3,5	6,1
1993	Samtliga	16,9	10,6	10,1	8,9	8,5	8,0	7,0	4,6	7,6
	Gruvor / tillv.	19,7	8,2	8,6	10,1	8,0	7,8	9,0	5,1	8,9
	Verkstad	23,5	6,0	7,3	9,6	7,3	7,4	6,6	3,5	6,6
	Tjänster	13,2	12,1	10,6	7,7	8,6	7,5	5,4	3,1	4,7
1992	Samtliga	5,6	5,0	4,4	5,7	7,3	6,7	5,1	2,9	5,4
	Gruvor / tillv.	3,4	2,7	2,4	5,8	6,5	6,1	6,0	2,3	5,7
	Verkstad	-0,3	1,1	0,6	5,0	5,4	5,2	4,4	-0,3	3,0
	Tjänster	8,0	4,8	4,0	5,4	7,0	5,9	4,1	2,0	3,2
1991	Samtliga	8,1	9,8	8,9	5,9	7,4	6,9	4,9	2,9	5,3
	Gruvor / tillv.	4,4	6,8	6,2	5,3	6,6	6,1	5,2	2,7	5,8
	Verkstad	0,2	4,5	3,7	4,4	5,6	5,3	3,8	0,3	3,4
	Tjänster	13,1	12,2	12,6	6,7	7,6	7,1	4,5	2,2	3,5
1990	Samtliga	14,4	21,8	10,8	7,0	7,5	7,3	5,3	3,0	5,3
	Gruvor / tillv.	15,9	9,4	9,9	7,9	7,6	7,5	7,0	3,4	6,6
	Verkstad	12,4	6,1	6,9	6,6	6,2	6,2	6,1	0,7	4,0
	Tjänster	10,2	11,1	10,5	5,4	6,8	6,0	3,4	2,1	3,1

Tabell 4 forts.**Relationstal för utlandsägda och samtliga icke-finansiella företag 1990 - 1997. Branschfördelat.**

Ratios for foreign owned enterprises´ and all non-financial enterprises by industry 1990-1997.

År	Bransch	Kassalikviditet			Soliditet		
		Utl.ägda företag	Sv. ägda företag	Näringslivet, tot.	Utl.ägda företag	Sv. ägda företag	Näringslivet, tot.
1997	Samtliga	112,0	111,2	111,2	36,4	34,2	34,5
	Gruvor / tillv.	106,5	117,7	116,0	39,1	40,9	40,3
	Verkstad	102,8	112,5	111,9	28,5	36,3	35,1
	Tjänster	113,8	108,6	109,1	33,5	31,8	32,1
1996	Samtliga	103,7	107,3	106,7	36,3	37,6	37,3
	Gruvor / tillv.	100,1	93,7	94,8	37,6	41,5	40,6
	Verkstad	95,6	85,0	86,8	24,7	37,2	35,3
	Tjänster	107,5	128,1	123,9	34,4	36,8	36,3
1995	Samtliga	102,1	105,4	104,3	34,3	36,2	35,8
	Gruvor / tillv.	101,5	101,1	100,4	36,7	41,9	41,1
	Verkstad	98,3	93,2	93,0	23,4	38,3	36,4
	Tjänster	102,8	114,8	112,1	31,9	33,6	32,2
1994	Samtliga	94,4	106,8	105,2	29,6	34,8	34,3
	Gruvor / tillv.	94,6	114,9	108,4	33,4	42,2	39,1
	Verkstad	104,0	110,5	109,2	25,5	40,2	38,3
	Tjänster	96,6	108,2	107,8	26,9	30,1	30,0
1993	Samtliga	96,6	99,5	97,3	29,1	31,1	31,4
	Gruvor / tillv.	100,7	105,4	101,5	31,5	36,0	35,2
	Verkstad	101,7	97,6	97,7	24,4	34,5	33,2
	Tjänster	91,6	99,8	95,6	27,0	27,2	27,1
1992	Samtliga	94,4	92,9	92,6	30,2	28,5	29,9
	Gruvor / tillv.	91,4	98,7	97,1	31,3	35,1	35,0
	Verkstad	97,4	94,5	94,0	26,6	34,6	33,7
	Tjänster	96,5	95,4	94,8	29,0	22,0	22,9
1991	Samtliga	97,3	94,5	94,1	29,0	28,9	30,9
	Gruvor / tillv.	93,5	99,7	98,0	29,6	36,4	35,7
	Verkstad	101,3	98,4	98,4	26,0	37,3	35,3
	Tjänster	101,9	96,6	95,4	28,8	21,4	23,8
1990	Samtliga	91,4	89,2	88,8	27,6	28,0	30,1
	Gruvor / tillv.	91,5	91,0	90,4	29,5	34,8	34,6
	Verkstad	92,5	94,6	93,5	26,5	35,6	34,1
	Tjänster	89,6	93,9	93,3	25,9	20,6	23,2

Statistikområdet Internationella företag

Sedan 1 juli 1994 är Närings- och Teknikutvecklingsverket, NUTEK, statistikansvarig myndighet för statistikområdet Internationella företag. Såväl svenska företags verksamhet i utlandet som utlandsägda företags verksamhet i Sverige studeras. Undersökningen görs i samarbete med Statistiska centralbyrån, SCB.

Internationella företag

Utlandsägda företag i Sverige

Årlig undersökning om ägandeförhållanden och etableringsformer som innehåller bl. a. uppgifter om antal företag och antal anställda, samt ekonomiska uppgifter.

Svenskägda företag i utlandet

Samtliga svenska koncerner med dotterbolag i utlandet

Denna totalundersökning (kartläggning) görs årligen från 1996 och innehåller antal anställda fördelade på branscher, länder och storleksklasser. Den har tidigare genomförts vart tredje år.

De största svenskägda industri- och tjänstekoncernerna

Undersökningen görs årligen och innehåller uppgifter om antal anställda fördelat på länder i de 80 största industri- respektive 40 största tjänstekoncernerna.

Stora industrikoncerner

Undersökningen omfattar 20 stora svenskägda industrikoncerner, och innehåller bl. a. geografisk fördelning av koncernernas fakturering och investeringar i Sverige och utlandet. Den är vilande sedan referensåret 1995 på grund av stort bortfall. En specialstudie av dessa koncerners FoU-verksamhet i Sverige och utlandet görs sedan 1995 vartannat år.

Strukturstudie av näringslivet i Sverige

Undersökningen belyser svensk ekonomis beroende av olika företagsgrupper (internationella företag och hemmamarknadsföretag). Den innehåller uppgifter om bl. a. anställda, export, FoU och investeringar samt vissa nyckeltal. Denna undersökning görs vart tredje år.

Publicering

Svenskt näringsliv och näringspolitik. En årlig publikation från NUTEK.

Lång sikt. Nyhetsbrev från NUTEK som utkommer fyra gånger per år.

Utlandsägda företag. NUTEK Statistik publiceras två gånger per år från 2000. En publikation innehåller uppgifter om anställda och företag och en innehåller ekonomiska data. Tidigare NUTEK/SCB (serie Nv 13 respektive F18).

Svenskägda företag med verksamhet i utlandet. NUTEK Statistik, årlig publikation. Tidigare NUTEK/SCB (serie Nv 15).

Forskning och utveckling i Internationella företag. NUTEK Statistik. Publiceras vartannat år. Tidigare NUTEK/SCB (serie Nv 18).

Strukturstudie av näringslivet i Sverige. NUTEK, intermitterande publikation. Tidigare NUTEK/SCB (serie Nv 16).

Internationella företag. NUTEK/SCB (serie Nv 14) innehöll resultat från samtliga undersökningar om internationella företag 1993-1994.

Export-/Importåret. En rapport från Statistiska centralbyrån om handel och globalisering.

Information och beställningar

Både NUTEK och SCB tar tacksamt emot synpunkter och kommentarer på de olika undersökningarna och hur de kan vidareutvecklas. För allmänna och övergripande synpunkter på undersökningarnas innehåll kan ni i första hand kontakta NUTEK. Kontaktperson är Anne-Christine Strandell (tel. 08-681 91 04, e-mail anne-christine.strandell@nutek.se). Telefaxnumret är 08-681 92 45. NUTEK Statistik och NUTEKs övriga publikationer finns gratis tillgängliga på NUTEKs hemsida, www.nutek.se. "Svenskt näringsliv och näringspolitik", "Lång sikt" och andra publikationer från NUTEK kan också beställas från NUTEK Förlag, 117 86 Stockholm. För frågor om enskilda statistikuppgifter hänvisas i första hand till SCB, Industriprogrammet. Kontaktpersoner där är Cecilia Carlsson (tel. 019-17 61 27, e-mail cecilia.carlsson@scb.se) och Kristina Ekman (tel. 019-17 61 44, e-mail kristina.ekman@scb.se). Telefaxnumret är 019-17 69 64.

Statistics on International Business

As of 1st July, 1994, statistics on International business, i.e. surveys on globalisation regarding Swedish groups having subsidiaries abroad and foreign owned enterprises established in Sweden, have official status and will be produced and published regularly. The Swedish National Board for Industrial and Technical Development (NUTEK) is the governmental agency responsible for the production of these official statistics. These surveys are carried out in cooperation with Statistics Sweden.

International business

Foreign owned enterprises in Sweden

An annual survey of foreign owned enterprises in Sweden and their economic activities.

Swedish owned enterprises abroad

All Swedish groups

The survey covers all Swedish groups having employees in subsidiaries abroad, and the distribution of their employees by country, industry and size of enterprise. This is an annual survey since the reference year 1996.

The largest Swedish groups in the manufacturing and service industries

The 80 largest Swedish owned groups in the manufacturing industry and the 40 largest groups in the service industry. This annual survey comprises the distribution of employees by country.

Large groups in the manufacturing industry

The 20 largest Swedish owned groups in the manufacturing industry. This survey comprises data on sales and investment in Sweden and abroad. Due to a low response rate this survey has not been carried out since the reference year 1995. Research and development is being surveyed each other year.

The structure of the total business sector in Sweden

The Swedish economy's dependence on different types of enterprises (international enterprises and national enterprises) in the business sector.

Publications

Swedish Industry and Industrial Policy. An annual publication from NUTEK.

Lång sikt. A newsletter in Swedish from NUTEK that is published four times a year.

Foreign owned enterprises. NUTEK Statistics, two annual reports. These Statistical reports are being published twice a year as from 2000. One issue includes data on number of employees and number of enterprises and the other one covers economic figures. Previous reports from NUTEK/Statistics Sweden were called Nv 13 and F 18.

Swedish owned enterprises having subsidiaries abroad. NUTEK Statistics, an annual statistical report. Previous reports from NUTEK/Statistics Sweden were called Nv 15.

Research and Development in International Enterprises. NUTEK Statistics, a report being published every two years. The previous report from NUTEK/Statistics Sweden 1999 was called Nv 18.

Structural study of the Swedish business sector. NUTEK Statistics, a report being published every third year. The previous report from NUTEK/Statistics Sweden was called Nv 16.

International Business. A Statistical report (series Nv 14) from NUTEK/Statistics Sweden, which contained information on international enterprises 1993-1994.

Export-/Importåret. A report on trade and globalisation in Swedish from Statistics Sweden.

All Statistical reports has been published in Swedish, but they have a summary and table headings in English. *At the end of year 2000 all reports called NUTEK Statistics will be translated into English.*

How to obtain further information

NUTEK and Statistics Sweden welcome any comment on the different surveys. For general comments on the surveys, please contact NUTEK; Anne-Christine Strandell (phone +46 8 681 91 04, e-mail anne-christine.strandell@nutek.se). The fax number is +46 8 681 92 45. Publications from NUTEK are available from NUTEK Förlag, S-117 86, Stockholm, Sweden. All publications from NUTEK including this report are available at NUTEK's homepage, www.nutek.se. If you have questions about figures or methodological aspects, please contact Statistics Sweden; Cecilia Carlsson (phone +46 19 17 61 27, e-mail cecilia.carlsson@scb.se) or Kristina Ekman (phone +46 19 17 61 44, e-mail kristina.ekman@scb.se). The fax number is +46 19 17 69 64.