

Utlandsägda företag

– ekonomiska uppgifter 2001 – 2002



Utlandsägda företag

– ekonomiska uppgifter 2001 - 2002

Innehållsförteckning

Definition av utlandsägda företag	2
Sammanfattning	3
Utlandsägda företag i Sverige	4
Fakta om statistiken	42
Definitioner	47
Branschförteckning	49

Statistikansvarig myndighet

Institutet för tillväxtpolitiska studier, ITPS
Studentplan 3, 831 40 ÖSTERSUND
Telefon 063 16 66 00
Telefax 063 16 66 01
www.itps.se

Förfrågningar:
Anne-Christine Strandell Telefon: 08-456 67 28
Sara Berntsson Telefon: 063-16 66 11
Markus Lindvert Telefon: 063-16 66 36
E-post: förnamn.efternamn@itps.se

September 2004
ITPS statistik ISSN 1650-349x
Ansvarig utgivare: Sture Öberg, ITPS

Definition av utlandsägda företag

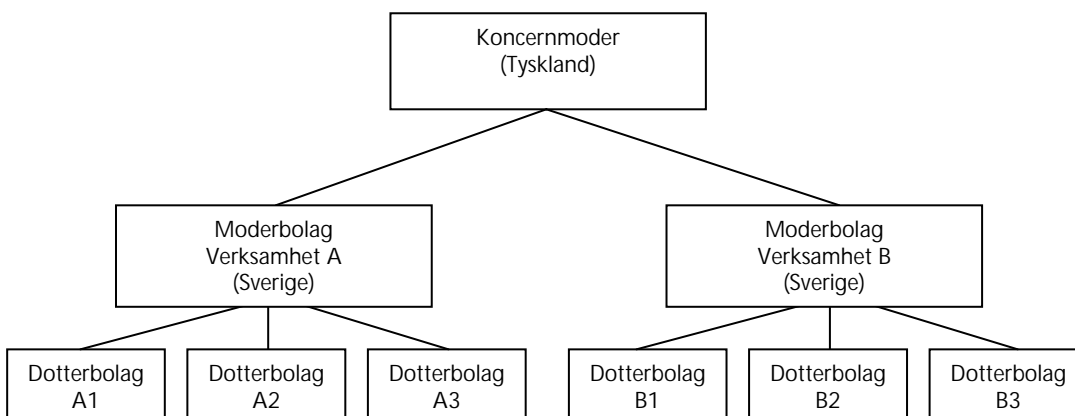
Huvudprincipen är att ett företag definieras som utlandsägt om mer än hälften av aktiernas röstvärde innehas av en utländsk ägare. Om företaget tillhör en koncern i Sverige vars koncernmoder är utlandsägd räknas det också som utlandsägt. Är företaget ägt i flera led är det den yttersta ägaren, det vill säga det moderbolag som i sin tur inte ägs till mer än hälften av något annat bolag, som bestämmer nationaliteten på alla ingående bolag.

När två eller flera utländska ägare med olika nationalitet tillsammans innehar aktier med ett röstvärde som överstiger 50 procent redovisas de i en separat kategori, okänt ägarland, vilken även innefattar företag där ägarlandet är okänt. Företag som ägs till hälften från Sverige räknas som svenskägda och ingår inte i denna rapport.

Exempel på koncernstruktur

En koncern består av minst två företag, ett moderbolag och ett dotterbolag. Varje bolag är en egen juridisk person och har ett huvudkontor (säte). En stor koncern har förutom moderbolag även ett koncernmoderbolag, som vanligen är den yttersta ägaren i koncernen. Olika verksamhetsområden kan ha olika moderbolag som ansvarar för ett antal dotterbolag. I stora globala koncerner kan en koncernmoder ha egna moderbolag som i sin tur har dotterbolag i olika länder. Alternativt är dotterbolagen organiserade direkt under en koncernmoder.

Figur 1
Exempel på koncernstruktur i Sverige med ägare i Tyskland



Not. I figuren ovan visas ett förenklat exempel på en koncernstruktur.

Sammanfattning

De amerikanska och tyska företagen stod för största andelen investeringar i Sverige, 24 respektive 15 procent av samtliga utlandsägda företag 2002. De totala investeringarna från dessa två länder nära fördubblades mellan 2001 och 2002. Totalt sett ökade de utlandsägda företagens investeringar i Sverige med 17 procent mellan 2001 och 2002. De svenskägda företagens investeringar minskade med 22 procent mellan dessa år.

År 2002 svarade de utlandsägda företagen för nästan hälften av exporten av varor från Sverige till andra länder. Exportintensiteten var dubbelt så hög i utlandsägda företag jämfört med svenskägda företag, 22 respektive 11 procent, vilket i stort sett var oförändrat från året innan. Importen uppgick till 59 procent och importintensiteten var tre gånger så hög i de utlandsägda företagen (21 procent) jämfört med de svenskägda. Både exporten och importen dominerades av de utlandsägda företagen inom läkemedelsindustrin, petroleumraffinaderier och partihandel med bränslen. De utlandsägda företagens bidrag till handelsnettot (export-import) var nära 14 miljarder kronor 2002, en ökning med nästan 5 miljarder från 2001.

Utlandsägda företag betalade i genomsnitt 11 procent högre löner än näringslivet som helhet. Däremot ökade lönekostnaden per anställd mindre i de utlandsägda företagen än i de svenskägda företagen mellan 2001 och 2002. Genomsnittslönen per anställd i utlandsägda företag var högst i holdingbolag och företag med finansiell verksamhet, 1 050 000 respektive 586 000 kronor per anställd år 2002. Genomsnittslönen i utlandsägda företag och näringslivet som helhet var 305 000 respektive 276 000 kronor år 2002.

Utlandsägda företag hade ett högre förädlingsvärde per anställd (663 000 kronor) än näringslivet som helhet (572 000 kronor). Förädlingsvärdet per anställd i utlandsägda företag var högst inom finansiell verksamhet, 4 635 000 kronor. Detta var en ökning med nästan en miljon kronor per anställd jämfört med år 2001.

Lönsamheten, mätt som avkastning på totalt kapital minskade från 6,3 till 4,5 procent för de utlandsägda företagen. I de svenskägda företagen minskade lönsamheten från 3,9 till 3,2 procent mellan 2001 och 2002. Inom verkstadsindustrin minskade lönsamheten mest både i de utlandsägda och svenskägda företagen, med 5 respektive 3 procentenheter.

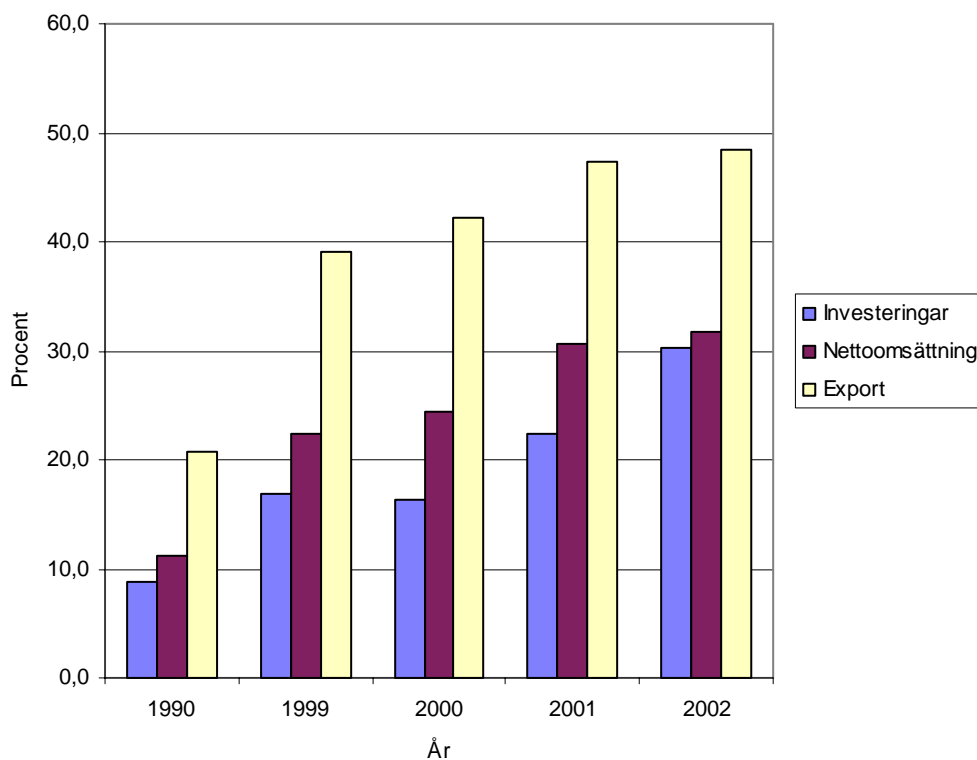
Utlandsägda företag i Sverige

Ökade nettoinvesteringar i utlandsägda företag

Utlandsägda företag har fortsatt att öka sina andelar av svenska investeringar, export av varor samt av nettoomsättningen i Sverige om än i något lägre takt. Dess andel av näringslivets investeringar uppgick till 30 procent 2002. Utlandsägda företag svarade för 48 procent av Sveriges export till andra länder, 59 procent av importen och 32 procent av nettoomsättningen år 2002. Se Tabell 1 och Figur 2 nedan.

Figur 2

Utlandsägda företags andel av olika finansiella data för näringslivet åren 1990, 1999, 2000, 2001 och 2002.



Not. Statistiken är inte direkt jämförbar på grund av förändringar i framställningssätt fr o m. 2001. 1990-2000 omfattade exporten varor och tjänster och fr o m. 2001 endast varor.

Utlandsägda företag dominerar exporten av läkemedel

Exporten av varor dominerades helt av de utlandsägda företagen inom läkemedelsindustrin, petroleumraffinaderier och partihandel med bränslen med andelar på närmare 100 procent. Även inom kemisk industri samt jord- och stenvaruindustrin var de utlandsägda företagens andel av exporten hög med andelar på 80 respektive 87 procent.

De utlandsägda företagen svarade för 55 procent av tjänstesektorns export och 48 procent av tillverkningsindustrins export 2002, detta var ingen större förändring från 2001. De utlandsägda företagen stod för 59 procent av den totala importen av varor till Sverige. Särskilt höga andelar (över 90 procent) hade de utlandsägda företagen i branscherna partihandel med bränslen, resebyråer, läkemedelsindustri samt petroleumraffinaderier. Se Tabell 2.

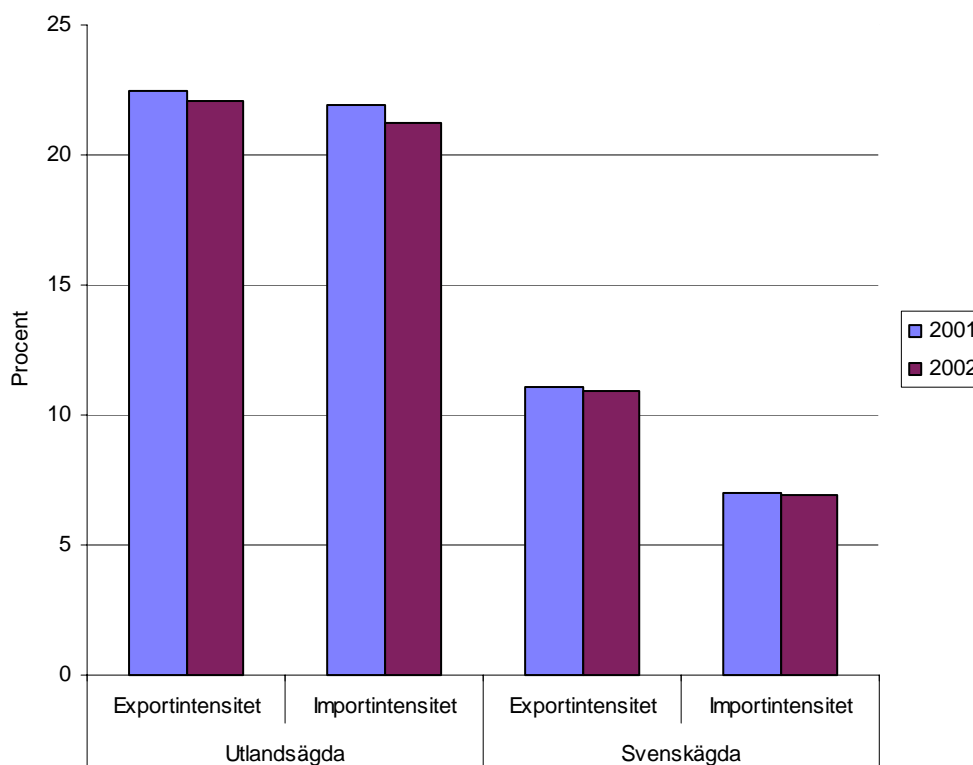
Dubbelt så hög exportintensitet i utlandsägda företag

Exportintensiteten (värdet på exporten av varor som andel av nettoomsättningen) i de utlandsägda företagen var dubbelt så hög jämfört med de svenskägda företagen år 2002, 22 respektive 11 procent. Bland de utlandsägda företagen var det gruvor och tillverkningsindustrin som stod för den högsta exportintensiteten, 47 procent. För de svenskägda företagen var exportintensiteten högst inom verkstadsindustrin.

Importintensiteten var tre gånger så hög i de utlandsägda företagen jämfört med de svenskägda år 2002. I de utlandsägda företagen var importintensiteten jämnt fördelad mellan gruv- och tillverkningsindustrin, verkstad och tjänsteindustrin med mellan 20 och 24 procent.

Mellan 2001 och 2002 minskade både import- och exportintensiteten något, både i de utlandsägda och svenskägda företagen. Emellertid inträffade inga större förändringar i dess branschfördelning. Se Tabell 7.

Figur 3
 Export- och importintensitet i utlandsägda och svenskägda företag 2001 och 2002.

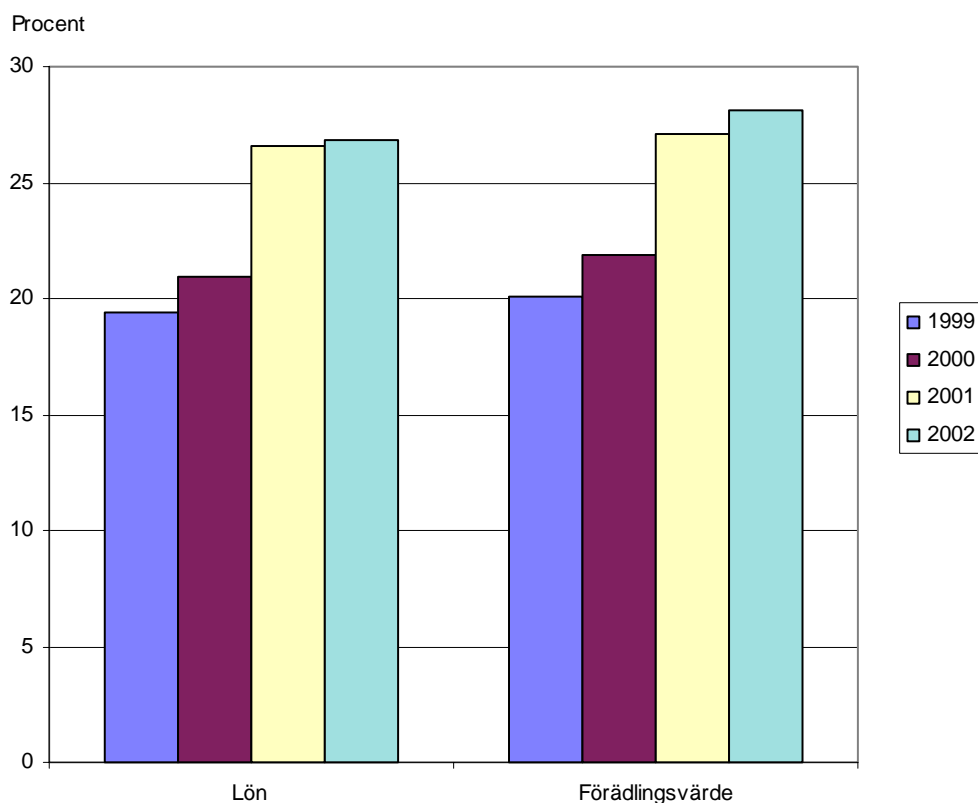


Högre förädlingsvärde och löner i utlandsägda företag.

Förädlingsvärde används för att mäta tillväxten, dvs. näringslivets bidrag till brutonationalprodukten (BNP). Totalt sett ökade förädlingsvärdet i de utlandsägda företagen med 6 procent mellan 2001 och 2002. De utlandsägda företagens andel av näringslivets löner och förädlingsvärde motsvarade 27 respektive 28 procent år 2002, i stort sett oförändrat från föregående år. Se Figur 4. Dess andel av näringslivets förädlingsvärde var högst inom några branscher i tillverkningsindustrin. Exempelvis svarade de utlandsägda företagen inom petroleumraffinaderier, läkemedelsindustrin och kemisk industri för nästan hela förädlingsvärdet, 96 procent för de två första respektive 89 procent för den sistnämnda branschen.

Även de utlandsägda företagens andel av lönekostnaderna i näringslivet dominerades av de tre tillverkningsbranscherna petroleumraffinaderier, läkemedelsindustri samt kemisk industri med 96, 90 respektive 82 procent. I dessa tre branscher är mellan 23 och 31 procent av företagen utlandsägda, trots detta dominerar de utgifterna för förädlingsvärdet, nettoomsättning och en stor del av investeringarna, exporten och importen. Se Tabell 2.

Figur 4
Utlandsägda företags andelar av löner och förädlingsvärde i näringslivet 1999, 2000, 2001 och 2002.



Not. Statistiken är inte direkt jämförbar på grund av förändringar i framställningssätt fr o m. 2001.

Högst förädlingsvärde per anställd inom finansiell verksamhet

Utlandsägda företag hade i genomsnitt ett högre förädlingsvärde per anställd (663 000 kronor) än näringslivet som helhet (572 000 kronor). Förädlingsvärdet per anställd i utlandsägda företag var högst inom finansiell verksamhet, 4 635 000 kronor. Detta var 17 procent över genomsnittet för denna bransch. År 2002 var det också denna bransch som hade högst ökning mätt i kronor, nästan en miljon kronor högre förädlingsvärdet per anställd jämfört med år 2001. Även inom el-, gas-, vatten och värmeverk var förädlingsvärdet högt, 2 946 000 kronor per anställd. En ökning med 465 000 kronor per anställd jämfört med året innan.

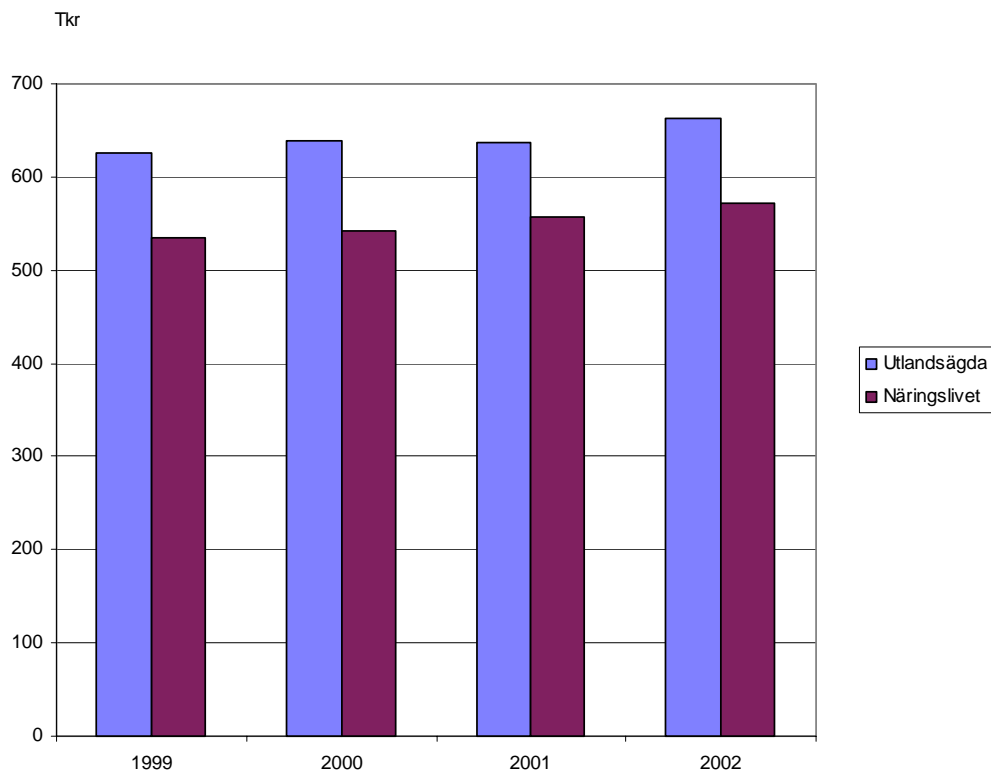
Skillnaden mellan de utlandsägda företagen och branschen som helhet var störst inom jordbruk, jakt och skogsbruk där förädlingsvärdet per anställd var 519 000 kronor för hela branschen och 1 305 000 kronor bland de utlandsägda företagen. Även inom forskning och utveckling och finansiell verksamhet var skillnaden i förädlingsvärde per anställd stor, mellan de utlandsägda företagen och i näringslivet som helhet.

Företag med holdingverksamhet svarade för den kraftigaste ökningen av förädlingsvärdet per anställd bland de utlandsägda företagen mellan 2002 och 2001, 112 procent. Även inom annan transportmedelsindustri och industri för kontorsmaskiner ökade värdet mycket. Inom teleproduktindustrin och transportmedelsindustrin minskade förädlingsvärdet per anställd med 53 respektive 30 procent mellan 2001 och 2002. Även inom forskning och utveckling har värdet minskat kraftigt, framförallt i de svenskägda företagen.

I genomsnitt var ökningen 27 000 kronor per anställd i de utlandsägda företagen och 9 000 kronor i de svenskägda mellan 2001 och 2002. I hela näringslivet var ökningen i genomsnitt 15 000 kronor.

De utlandsägda företagens förädlingsvärde per anställd var cirka 16 procent högre än genomsnittet för hela näringslivet år 2002. Inom tjänstesektorn och tillverkningsindustrin var det genomsnittliga förädlingsvärdet per anställd 7 respektive 25 procent högre i de utlandsägda företagen jämfört med alla företag i dessa branscher. Se Tabell 5.

Figur 5
Förädlingsvärde per anställd i utlandsägda företag och totalt i näringslivet 1999, 2000, 2001 och 2002.



Not. Statistiken är inte direkt jämförbar på grund av förändringar i framställningssätt fr o m. 2001.

Högst lön i holdingbolag och finansiell verksamhet

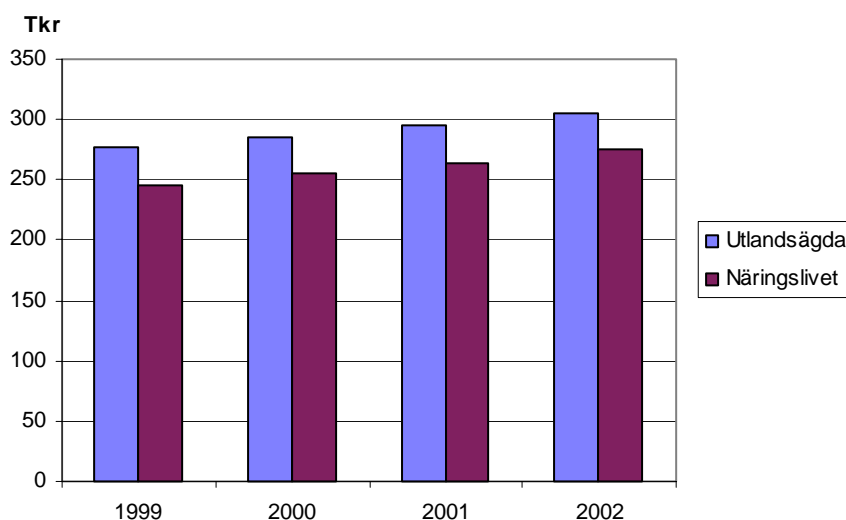
Genomsnittslönen (lön före skatt exklusive sociala avgifter) i utlandsägda företag var högst för anställda inom holdingbolag samt finansiell verksamhet, 1 050 000 respektive 586 000 kronor per anställd.

I genomsnitt ökade lönen per anställd inom tillverkningsindustrin mellan 2001 och 2002 med 10 000 kronor i de utlandsägda företagen och med 14 000 kronor i hela industrin. Samma period ökade lönen per anställd med 9 000 kronor i de utlandsägda tjänsteföretagen och med 8 000 kronor i hela tjänstesektorn. Genomsnittslönen per anställd var högre i de utlandsägda företagen både inom industrin och i tjänstesektorn (6 respektive 13 procent högre).

I branscherna juridiska byråer, holdingverksamhet och handel med motorfordon var lönekostnaderna mellan 30 och 39 procent högre i de utlandsägda företagen jämfört med alla företag i respektive bransch. Däremot var lönekostnaderna per anställd inom tillverkning av teleprodukter i genomsnitt 30 procent lägre i de utlandsägda företagen än för branschen som helhet. Mellan 2001 och 2002 ökade lönekostnaden per anställd mest inom de utlandsägda holdingbolagen och inom el-, gas-, värme- och vattenförsörjning, ökningarna var 65 respektive 15 procent.

Lönekostnaden per anställd var i genomsnitt 11 procent högre i utlandsägda företag än i näringslivet år 2002 (305 000 kronor respektive 276 000 kronor). Mellan 2001 och 2002 ökade emellertid lönekostnaden per anställd mer i de svenskägda än i de utlandsägda företagen, i genomsnitt med 12 000 respektive 10 000 kronor per anställd. Se Tabell 6.

Figur 6
 Lönekostnad per anställd i utlandsägda företag och näringslivet 1999, 2000, 2001 och 2002.



Not. Statistiken är inte direkt jämförbar på grund av förändringar i framställningssätt fr o m. 2001.

Minskad avkastning

År 2002 minskade lönsamheten, mätt som avkastning på totalt kapital, från 6,3 till 4,5 procent för de utlandsägda företagen. I de svenskägda företagen minskade lönsamheten från 3,9 till 3,2 procent mellan 2001 och 2002. Inom verkstadsindustrin minskade lönsamheten mest i både de utlandsägda och svenskägda företagen, med 5 respektive 3 procentenheter.

I de utlandsägda företagen minskade avkastningen på eget kapital från 11 till 6 procent och i de svenskägda företagen från 7 till 5 procent. I utlandsägda gruvor och tillverkningsföretag minskade avkastningen på eget kapital från 25 till 15 procent medan värdet var oförändrat i de svenskägda företagen (3 procent). Inom verkstadsindustrin minskade avkastningen på eget kapital från 17 till minus 1 procent i utlandsägda och från minus 2 till minus 3 procent i svenskägda företag. Inom tjänstesektorn minskade avkastningen på eget kapital i de utlandsägda företagen från 7 till 1 procent och i de svenskägda företagen från 7 till 5 procent.

Soliditeten, som mäter företagets finansiella styrka, var 10 procentenheter högre i de utlandsägda företagen jämfört med de svenskägda, 41 respektive 31 procent, och ökade marginellt i båda företagsgrupperna från föregående år.

Rörelsemarginalen (rörelseresultatets andel av nettoomsättningen) var oförändrad i de utlandsägda företagen och minskade något i de svenskägda företagen. Den uppgick till nära 4 procent för båda dessa företagskategorier år 2002. Se Tabell 8.

Amerikanska och tyska företag investerar mest i Sverige

De amerikanska och tyska företagen stod för största andelen investeringar, 24 respektive 15 procent vardera av de utlandsägda företagens totala investeringar i Sverige. Det var också i företagen ägda från dessa två länder som andelen investeringar ökade mest mellan 2001 och 2002. Investeringarna har totalt sett nära fördubblats i företagen ägda från dessa två länder 2002. Totalt sett ökade nettoinvesteringarna i de utlandsägda företagen med 17 procent mellan 2001 och 2002. De svenskägda företagens investeringar minskade med 22 procent under samma period.

Vidare var de amerikanska företagens andelar av nettoomsättning, förädlingsvärde, och löner störst av alla länder med värden på mellan 21 och 24 procent. Företag ägda från Storbritannien hade näst störst andel av förädlingsvärdet, 13 procent. De amerikanska företagens andelar av exporten och importen var båda 28 procent, vilket var något lägre än året innan.

De utlandsägda företagens bidrag till handelsnettot (export-import) var nära 14 miljarder kronor 2002, en ökning med nästan 5 miljarder från 2001. Handelsnettot var störst i företag ägda från Storbritannien och Finland med 35 respektive 26 miljarder kronor. Se Tabell 10.

Utlandsägda IT-företag

De utlandsägda IT-företagen betalade i genomsnitt 4 procent högre löner per anställd jämfört med hela IT-sektorn. Lönerna har i genomsnitt ökat med 8 procent i hela IT-sektorn. I de utlandsägda IT-företagen var lönerna i stort sett oförändrade mellan 2001 och 2002. I tjänstesektorn var lönerna i de utlandsägda IT-företagen i genomsnitt 10 procent högre jämfört med alla IT-företag i tjänstesektorn. Däremot var lönen per anställd 21 procent högre i IT-företagen inom tillverkningsindustrin som helhet än i de utlandsägda, till följd av en ökning från föregående år då den genomsnittliga lönen ökade med 22 procent för tillverkningsindustrin som helhet medan de utlandsägda företagen ökade 2 procent.

De utlandsägda företagens andel av förädlingsvärdet i IT-sektorn uppgick totalt till 37 procent år 2002, en ökning med 5 procentenheter sedan 2001. Inom tillverkningsindustrin var andelen högst och uppgick till 70 procent av hela IT-sektorns förädlingsvärde.

Det genomsnittliga förädlingsvärdet per anställd inom IT-sektorn minskade både bland de utlandsägda företagen och totalt sett mellan 2001 och 2002. Inom hela IT-sektorn var minskningen 27 000 kronor per anställd. I de utlandsägda IT-företagen minskade förädlingsvärdet per anställd med 23 000 kronor. Se Tabell 12.

I både de utlandsägda IT-företagen och i IT-sektorn som helhet minskade nettoomsättningen. I de utlandsägda IT-företagen var minskningen marginell, en procent (2,75 miljarder kronor) mellan 2001 och 2002. Hela IT-sektorn minskade med 5 procent (35,3 miljarder kronor) under samma period. Se Tabell 11.

De utlandsägda IT-företagens andelar av hela IT-sektorns nettoomsättning, export och investeringar uppgick till 34, 23 respektive 34 procent. Se Tabell 14.

Tabellförteckning

Tabell 1

Utlandsägda företags andel av olika finansiella data för näringslivet efter bransch 1990-2002. Procent.

Tabell 2

Utlandsägda företags andel av olika finansiella data för näringslivet efter bransch 2001 och 2002. Procent.

Tabell 3

Antal utlandsägda företag och antal anställda efter bransch 2002 och 2001.

Tabell 4

Nettoomsättning i utlandsägda företag och näringslivet i Sverige efter bransch 2002 och 2001. Mkr.

Tabell 5

Förädlingsvärde per anställd i utlandsägda företag och näringslivet i Sverige per bransch 2002 och 2001. Tkr.

Tabell 6

Lönekostnad per anställd i utlandsägda företag och näringslivet i Sverige per bransch 2002 och 2001. Tkr.

Tabell 7

Exportintensitet i utlandsägda och svenskägda företag samt i näringslivet per bransch 1990-2002. Procent.

Tabell 8

Nyckeltal för utlandsägda och svenskägda företag samt i näringslivet per bransch 1990-2002. Procent.

Tabell 9

Olika finansiella data för utlandsägda företag efter ägarland 2002 och 2001. Mkr.

Tabell 10

Utlandsägda företags andel av olika finansiella data av alla utlandsägda företag i Sverige efter ägarland 2002 och 2001. Procent.

Tabell 11

Nettoomsättning i utlandsägda IT-företag och totalt i IT-sektorn i Sverige per bransch 2002 och 2001. Mkr.

Tabell 12

Förädlingsvärde per anställd i utlandsägda IT-företag och totalt i IT-sektorn i Sverige per bransch 2002 och 2001. Tkr.

Tabell 13

Lönekostnad per anställd i utlandsägda IT-företag och totalt i Sverige per bransch 2002 och 2001. Tkr.

Tabell 14

Utlandsägda IT-företags andel av olika finansiella data för IT-sektorn per bransch 2002 och 2001. Procent

Tabell 1.
Utlandsägda företags andel av olika finansiella data för näringslivet¹⁾ efter bransch 1990-2002. Procent.

År	Bransch	SNI 92	Utlandsägda företags andel av:					
			Netto- omsättning	Föräd- lingsv.	Export	Import	Inves- teringar	FoU
2002	Näringslivet	01-99	31,7	28,1	48,4	58,8	30,2	36,0
	Gruvor / tillv.	10-37	41,4	42,4	47,3	54,5	47,4	40,0
	Verkstad	28-35	39,2	36,2	40,2	47,6	45,1	25,6
	Tjänster	50-99	28,6	22,3	54,7	61,9	25	14,1
2001	Näringslivet	01-99	30,7	27,1	47,3	58,0	22,4	33,2
	Gruvor / tillv.	10-37	41,3	44,6	45,7	55,6	46,5	35,5
	Verkstad	28-35	40,4	42,6	39,9	50,4	48,8	20,4
	Tjänster	50-99	28,1	20,6	55,9	60,0	20,2	19,1
2000	Näringslivet	01-99	24,4	21,9	42,2		16,3	34,0
	Gruvor / tillv.	10-37	34,3	35,3	40,1		37,5	35,7
	Verkstad	28-35	34,2	34,5	36,9		29,7	21,0
	Tjänster	50-99	21,9	16,7	50,9		8,4	22,3
1999	Näringslivet	01-99	22,3	20,1	39,0		16,8	34,1
	Gruvor / tillv.	10-37	30,3	30,2	35,5		36,9	35,9
	Verkstad	28-35	28,5	25,1	30,7		24,5	21,4
	Tjänster	50-99	20,0	16,1	55,8		8,2	21,7
1998	Näringslivet	01-99	18,4	16,1	27,9		11,4	17,4
	Gruvor / tillv.	10-37	22,7	23,5	23,8		20,4	17,0
	Verkstad	28-35	17,2	18,1	16,8		12,7	13,1
	Tjänster	50-99	17,9	13,4	50,8		8,4	20,2
1997	Näringslivet	01-99	17,6	15,2	26,2		11,1	16,0
	Gruvor / tillv.	10-37	19,4	20,7	22,3		16,2	15,9
	Verkstad	28-35	14,3	16,0	17,4		13,2	11,9
	Tjänster	50-99	18,8	13,6	48,9		9,7	16,6
1996	Näringslivet	01-99	17,8	16,0	26,1		12,5	19,7
	Gruvor / tillv.	10-37	21,1	22,3	22,3		19,6	20,0
	Verkstad	28-35	17,3	19,7	17,0		13,6	16,1
	Tjänster	50-99	18,3	13,8	67,6		8,8	17,0
1995	Näringslivet	01-99	16,3	14,3	26,2		12,7	18,4
	Gruvor / tillv.	10-37	21,4	21,0	23,6		19,9	18,9
	Verkstad	28-35	18,7	19,8	18,8		14,5	15,2
	Tjänster	50-99	16,0	11,6	52,5		8,1	14,1

Tabell 1 (forts)

Utlandsägda företags andel av olika finansiella data för näringslivet¹⁾ efter bransch 1990-2002. Procent.

År	Bransch	SNI 92	Utlandsägda företags andel av:				
			Netto- omsättning	Föräd- lingsv.	Export	Inves- teringar	FoU
1994	Näringslivet	01-99	14,1	12,3	21,5	12,0	10,3
	Gruvor / tillv.	10-37	15,5	13,8	18,1	11,6	9,0
	Verkstad	28-35	16,6	14,7	16,5	11,2	8,4
	Tjänster	50-99	15,1	12,5	55,7	14,7	23,9
1993	Näringslivet	01-99	12,6	11,7	21,0	11,4	14,7
	Gruvor / tillv.	10-37	17,2	16,8	19,2	13,4	13,7
	Verkstad	28-35	17,4	17,5	17,9	11,5	11,8
	Tjänster	50-99	11,9	9,9	36,7	9,8	26,0
1992	Näringslivet	01-99	11,5	11,6	22,6	9,9	18,3
	Gruvor / tillv.	10-37	17,8	18,0	21,4	14,1	17,2
	Verkstad	28-35	21,0	22,3	22,0	9,7	17,2
	Tjänster	50-99	9,7	8,8	30,9	8,3	29,3
1991	Näringslivet	01-99	11,4	11,2	22,9	10,6	17,1
	Gruvor / tillv.	10-37	17,7	17,0	21,8	16,2	15,4
	Verkstad	28-35	21,3	21,3	22,1	18,2	14,4
	Tjänster	50-99	10,0	8,8	31,7	8,5	44,1
1990	Näringslivet	01-99	11,2	10,3	20,8	8,8	15,7
	Gruvor / tillv.	10-37	11,4	10,5	20,8	9,0	15,8
	Verkstad	28-35	19,8	20,0	20,9	15,4	13,7
	Tjänster	50-99	9,7	7,4	29,0	5,7	34,2

1) Med näringslivet avses alla aktiebolag samt större handelsbolag, ekonomiska föreningar samt handels och kommanditbolag i Sverige.

Tabell 2
Utlandsägda företags andel av olika finansiella data för näringslivet¹⁾ efter bransch 2002. Procent.

Bransch / branschgrupp	SNI 92	Utlandsägda företags andel av:								
		Netto- oms.	Föräd- lingsv.	Invester- ingar	Export	Import	FoU	Löne- kostnad	Anställda	Företag
Jordbruk, skogsbruk, fiske, elverk, gas, värme, vatten	01-05 40-41	33,7	23,8	36,8	23,6	59,1	30,1	13,5	12,9	2,5
Utvinning av mineral	10-14	9,7	9,6	11,2	4,8	4,7	0,0	10,0	10,4	6,1
Tillverkningsindustri	15-37	41,8	42,9	48,2	47,9	55,3	40,1	36,6	34,4	5,8
Därav										
Livsmedelsindustri	15-16	37,1	36,8	32,0	39,9	54,9	72,3	35,2	32,6	5,3
Textilindustri	17-19	31,5	33,7	41,9	42,9	32,4	90,3	28,9	24,4	3,9
Trävaruindustri	20	20,7	22,6	25,1	27,1	58,2	35,3	24,9	23,7	2,8
Massaindustri	21	40,6	42,1	34,3	49,9	43,2	4,0	37,8	40,2	23,9
Grafisk industri	22	17,8	13,8	14,9	19,7	28,5	0,0	13,5	12,0	4,2
Kemisk industri och gummiind. varav	23-25	74,4	79,6	84,3	81,5	80,0	92,5	69,1	63,8	14,2
Petroleumraffinaderier	23.2	89,5	96,5	99,3	98,5	92,2	100,0	95,7	94,3	30,8
Kemisk industri	24	84,2	89,1	89,0	87,5	85,3	93,2	81,9	79,0	23,0
Läkemedelsindustri m.m.	24.41-24.42	94,3	96,0	94,8	96,5	91,8	93,4	90,1	88,7	25,7
Gummi- och plastvaruind.	25	33,5	30,9	40,3	43,1	51,4	41,3	33,5	32,0	8,5
Jord- och stenvaruindustri	26	56,8	58,7	37,0	79,9	77,9	98,0	57,4	54,1	11,0
Stål- och metallverk	27	52,9	46,9	44,1	55,4	70,8	15,8	45,3	44,1	16,4
Verkstadsindustri varav	28-35	39,2	36,2	45,1	40,2	47,6	25,6	33,2	31,7	5,3
Metallvaruindustri	28	20,2	13,5	10,6	30,4	38,6	31,8	14,5	14,0	2,6
Maskinindustri	29	39,2	38,6	43,3	39,9	38,8	41,7	38,4	36,2	7,1
Industri för kontorsmaskiner	30	31,4	36,1	32,6	49,5	38,6	41,7	22,4	22,6	4,6
Annan elektroindustri	31	64,0	48,7	33,0	77,1	71,1	39,1	40,8	29,9	9,1
Teleproduktindustri	32	14,2	264 ²⁾	0,0	6,3	22,3	2,4	17,1	24,4	9,9
Industri för optikprodukter	33	42,8	42,6	22,9	55,5	44,8	51,4	43,1	40,3	6,7
Transportmedelsindustri	34	55,4	49,4	74,6	60,1	62,2	66,1	51,9	51,0	11,3
Annan transportmedelsind.	35	28,0	22,1	15,2	21,0	31,1	3,5	23,3	22,3	5,1
Övrig tillverkningsindustri	36-37	29,9	24,0	31,0	27,5	56,3	78,0	28,2	27,1	3,9

Tabell 2 (forts)

Utlandsägda företags andel av olika finansiella data för näringslivet¹⁾ efter bransch 2002. Procent.

Bransch / branschgrupp	SNI 92	Utlandsägda företags andel av:								
		Netto- omsättn.	Föräd- lingsv.	Invester- ingar	Export	Import	FoU	Löne- kostnad	Anställda	Företag
Byggverksamhet	45	12,3	13,5	7,4	49,3	45,2	33,2	14,9	13,2	1,2
Tjänsteverksamhet	50-99	28,6	22,3	25,0	54,7	61,9	14,1	23,7	20,9	4,1
Därav										
Handel med motorfordon	50	37,7	23,0	21,0	62,6	84,4	51,0	20,2	15,6	2,1
Partihandel	51	47,0	42,6	47,1	57,7	64,3	46,3	40,9	33,7	9,2
varav										
Hushållsapparater m.m.	51.43	59,0	52,4	13,5	61,2	73,1	100,0	54,4	48,7	16,0
Medicinsk utrustning m.m.	51.46	84,1	74,5	78,5	86,6	85,4	80,3	74,7	71,0	25,9
Andra hushållsvaror	51.47	31,7	27,6	9,5	42,4	38,6	64,1	28,9	23,8	5,8
Bränslen	51.51	79,0	79,7	90,9	99,0	90,4	93,2	70,3	63,8	13,6
Virke, andra byggmaterial	51.53	23,5	27,6	37,7	13,1	38,5	0,0	29,3	23,4	5,1
Kontorsmaskiner m.m.	51.64	49,9	45,6	5786,7 ³⁾	39,7	78,4	20,5	46,9	37,3	9,8
Andra maskiner	51.65	54,0	50,3	36,8	49,3	69,3	31,8	44,9	39,2	13,2
Detaljhandel	52	19,3	19,2	16,4	31,7	38,0	0,0	20,2	18,7	1,9
Hotell och restaurang	55	25,2	26,8	38,4	7,2	66,3	0,0	25,5	22,6	2,1
Transporter	60-62	19,6	20,0	13,3	10,4	29,3	..	22,4	20,9	1,2
Resebyråer, post/tele	63-64	28,0	22,9	30,8	27,3	4,9	3,2	25,6	23,9	11,5
varav										
Resebyråer m.m.	63,3	63,1	45,7	1,8	50,2	90,7	..	54,9	52,4	8,2
Finansiell verksamhet	65-67	7,6	18,5	29,4	95,6	31,9	0,0	20,1	15,8	5,8
Fastighet	70	9,4	8,4	20,6	6,4	34,1	0,0	9,4	8,8	4,6
Uthyrning av maskiner m.m.	71	26,3	23,0	16,1	45,1	54,5	100,0	22,9	18,3	4,1
Databehandlingsverksamhet m.m.	72	32,9	32,5	51,9	27,3	78,2	10,9	31,8	28,6	6,1
Forskning och utveckling	73	7,6	184,4	16,3	32,4	50,0	1,0	14,7	13,3	5,8
Andra företagstjänster	74	24,7	22,4	25,1	62,6	40,8	18,2	22,6	22,9	3,1
varav										
Juridiska byråer m.m.	74.11-74.14	17,1	10,8	18,0	41,9	32,9	..	13,0	9,4	2,4
Holdingbolag	74.15	33,9	39,6	13,5	68,5	13,6	24,2	30,7	22,3	17,2
Arkitektkontor m.m.	74.2-74.3	24,8	21,7	25,7	66,4	63,1	13,1	19,5	16,5	2,2
Reklam- och marknadsf.byråer	74.4	31,3	28,0	85,8	21,3	4,0	82,5	20,4	16,2	4,5
Städföretag	74.7	37,2	39,5	34,8	49,1	39,7	100,0	40,8	40,4	1,4
Övriga företagssevicefirmor	74.8	24,7	30,3	24,2	63,9	50,3	0,0	32,3	35,5	3,6
Övriga tjänster	75-99	8,9	6,1	11,8	34,9	57,3	0,0	5,6	5,0	1,5
Företag som saknar SNI kod		9,0	90,7	10,5	81,1	76,9	0,0	9,2	4,1	7,0
TOTALT	01-99	31,7	28,1	30,2	48,4	58,8	36,0	26,8	24,2	4,1

Tabell 2 (forts.)

Utlandsägda företags andel av olika finansiella data för näringslivet¹⁾ efter bransch 2001. Procent.

Bransch / branschgrupp	SNI 92	Utlandsägda företags andel av:								
		Netto- oms.	Föräd- lingsv.	Invester- ingar	Export	Import	FoU	Löne- kostnad	Anställda	Företag
Jordbruk, skogsbruk, fiske, elverk, gas, värme, vatten	01-05 40-41	20,0	17,7	8,3	25,4	61,1	2,0	12,5	10,1	1,8
Utvinning av mineral	10-14	12,0	15,7	-220⁴⁾	6,8	5,0	0,0	11,7	12,7	6,9
Tillverkningsindustri	15-37	41,6	44,9	46,1	46,3	56,3	35,6	36,6	33,9	5,7
Därav										
Livsmedelsindustri	15-16	38,6	38,3	37,1	40,8	53,5	77,4	38,1	34,7	5,0
Textilindustri	17-19	26,6	29,5	37,3	35,7	24,0	65,4	25,3	21,3	3,3
Trävaruindustri	20	20,1	23,3	26,4	26,1	53,5	28,8	24,6	23,5	2,5
Massaindustri	21	38,8	41,1	20,9	44,7	42,2	6,1	36,3	36,6	17,8
Grafisk industri	22	17,0	13,4	9,9	18,9	27,1	0,0	14,2	12,8	4,2
Kemisk industri och gummiind. varav	23-25	74,1	79,4	76,3	81,8	82,4	97,0	68,8	61,8	13,4
Petroleumraffinaderier	23.2	88,9	94,3	67,2	87,8	95,3	100,0	96,2	95,2	38,5
Kemisk industri	24	84,9	90,2	86,9	88,1	88,4	97,8	83,6	79,3	21,9
Läkemedelsindustri m.m.	24.41-24.42	97,2	98,1	93,7	98,7	98,7	98,7	95,0	93,5	24,8
Gummi- och plastvaruind.	25	31,8	30,7	34,3	41,1	47,8	48,3	30,6	29,3	7,9
Jord- och stenvaruindustri	26	63,9	64,7	63,0	83,0	78,9	99,0	64,0	61,5	11,1
Stål- och metallverk	27	41,2	36,7	44,4	47,2	64,0	11,4	33,9	33,3	13,7
Verkstadsindustri varav	28-35	40,4	42,6	48,8	39,9	50,4	20,4	34,6	32,9	5,5
Metallvaruindustri	28	20,4	14,6	17,0	29,9	35,5	39,5	15,0	14,3	2,7
Maskinindustri	29	41,7	38,9	47,8	43,2	43,1	45,7	40,1	38,3	7,2
Industri för kontorsmaskiner	30	30,2	29,0	1,7	47,8	51,5	28,3	21,1	23,0	4,8
Annan elektroindustri	31	64,5	52,0	68,4	64,7	59,5	64,8	49,2	40,5	7,6
Teleproduktindustri	32	13,6	13771 ²⁾	31,4	4,4	26,4	0,5	14,6	18,0	9,8
Industri för optikprodukter	33	48,4	43,1	38,9	56,3	67,8	58,4	48,5	45,5	7,3
Transportmedelsindustri	34	60,9	68,6	70,7	65,5	68,0	63,3	55,1	53,3	13,7
Annan transportmedelsind.	35	27,8	13,7	29,7	19,4	32,3	2,5	25,1	23,9	6,0
Övrig tillverkningsindustri	36-37	18,2	17,8	17,8	23,6	36,3	21,4	16,0	14,0	3,4

Tabell 2 (forts.)

Utlandsägda företags andel av olika finansiella data för näringslivet¹⁾ efter bransch 2001. Procent.

Bransch / branschgrupp	SNI 92	Utlandsägda företags andel av:								
		Netto- omsått.	Föräd- lingsv.	Invester- ingar	Export	Import	FoU	Löne- kostnad	Anställda	Företag
Byggverksamhet	45	9,9	11,5	2,8	40,2	38,7	33,9	12,3	10,8	1,2
Tjänsteverksamhet	50-99	28,1	20,6	20,2	55,9	60,0	19,1	23,5	20,7	4,1
Därav										
Handel med motorfordon	50	31,4	20,0	16,8	58,7	65,7	5,9	17,3	13,5	1,9
Partihandel	51	47,3	44,2	38,2	59,5	65,8	68,2	42,2	34,7	9,3
varav										
Hushållsapparater m.m.	51.43	61,1	53,6	35,8	61,4	72,9	31,1	56,2	50,8	15,9
Medicinsk utrustning m.m.	51.46	71,2	78,2	94,9	77,5	86,9	79,5	76,2	69,7	24,8
Andra hushållsvaror	51.47	29,6	27,9	19,9	42,1	39,6	0,0	28,7	24,5	5,7
Bränslen	51.51	83,5	80,4	21,2	99,1	92,0	30,3	68,7	61,0	14,2
Virke, andra byggmaterial	51.53	26,8	29,8	29,6	18,0	45,3	1,4	31,4	26,6	5,7
Kontorsmaskiner m.m.	51.64	54,8	62,9	80,3	38,4	82,2	19,1	58,0	46,3	10,0
Andra maskiner	51.65	54,6	48,3	41,2	53,3	71,1	82,3	45,7	39,2	13,3
Detaljhandel	52	20,3	20,6	29,8	29,7	35,5	0,0	20,3	18,7	2,2
Hotell och restaurang	55	23,3	26,6	24,7	20,7	55,5	..	24,2	21,0	2,0
Transporter	60-62	18,4	15,9	-20,0 ⁵⁾	52,2	13,5	..	18,3	17,1	1,2
Resebyråer, post/tele	63-64	30,6	18,5	21,6	38,8	8,2	6,5	23,2	21,9	11,9
varav										
Resebyråer m.m.	63,3	61,6	42,8	19,7	59,1	93,0	..	52,3	49,1	8,4
Finansiell verksamhet	65-67	5,5	12,7	28,5	92,2	29,5	0,0	20,0	15,5	5,7
Fastighet	70	8,6	7,2	15,2	16,5	37,9	0,6	8,9	7,7	4,5
Uthyrning av maskiner m.m.	71	29,4	33,5	18,3	39,6	29,2	92,4	28,6	21,4	4,4
Databehandlingsverksamhet m.m.	72	26,3	28,3	31,1	26,0	57,9	12,3	27,4	24,9	6,3
Forskning och utveckling	73	18,0	42,8	3,1	24,5	29,0	1,7	16,5	15,4	5,9
Andra företagstjänster	74	25,2	19,4	29,4	57,1	37,5	20,7	22,6	22,5	3,1
varav										
Juridiska byråer m.m.	74.11-74.14	17,7	10,3	31,0	10,4	41,3	8,7	14,8	11,7	2,4
Holdingbolag	74.15	36,3	20,2	61,1	88,1	15,8	30,6	34,0	25,9	17,7
Arkitektkontor m.m.	74.2-74.3	24,8	17,2	25,6	78,3	49,5	50,4	17,2	15,1	1,9
Reklam- och marknadsf.byråe	74.4	31,2	18,7	19,0	6,1	20,5	66,1	21,7	17,2	5,0
Städföretag	74.7	37,1	42,0	40,2	63,5	33,0	100,0	42,7	41,9	2,0
Övriga företagssevicefirmor	74.8	23,5	31,2	18,1	29,6	34,7	61,5	32,6	35,3	3,9
Övriga tjänster	75-99	9,7	7,6	10,4	32,9	52,9	0,0	7,8	8,5	1,7
Företag som saknar SNI kod		6,8	23,8	4,3	1,5	16,1	..	4,0	5,0	6,9
TOTALT	01-99	30,7	27,1	22,4	47,3	58,0	33,2	26,6	23,8	4,1

1) Med näringslivet avses alla aktiebolag samt större handelsbolag, ekonomiska föreningar samt handels och kommanditbolag i Sverige.

2) Förädlingsvärdet i de svenskägda företagen är negativt vilket ger ett lågt värde för näringslivet totalt.

3) Nettoinvesteringar i näringslivet är -6 MSEK och för utlandsägda företag -349 MSEK. Att nettoinvesteringarna är negativa beror på att försäljningen varit högre än bruttoinvesteringarna

4) Nettoinvesteringar i näringslivet är -109 MSEK och för utlandsägda företag 241 MSEK. Att nettoinvesteringarna är negativa beror på att försäljningen varit högre än bruttoinvesteringarna

5) Nettoinvesteringar i näringslivet är 9 796 MSEK och för utlandsägda företag -1 963 MSEK. Att nettoinvesteringarna är negativa beror på att försäljningen varit högre än bruttoinvesteringarna.

Tabell 3.
Antal utlandsägda företag och antal anställda efter bransch 2002 och 2001¹⁾.

Bransch / branschgrupp	SNI 92	2002		2001	
		Antal företag	Antal anst	Antal företag	Antal anst
Jordbruk, skogsbruk, fiske, elverk, gas, värme, vatten	01-05 40-41	184	5940	131	4596
Utvinning av mineral	10-14	25	781	28	926
Tillverkningsindustri	15-37	1569	236734	1518	240171
Därav					
Livsmedelsindustri	15-16	90	18755	84	20367
Textilindustri	17-19	35	2509	30	2249
Trävaruindustri	20	63	8187	56	8476
Massaindustri	21	79	15014	58	14490
Grafisk industri	22	177	5097	181	5737
Kemisk industri och gummiind. varav	23-25	247	40731	234	38708
Petroleumraffinaderier	23.2	8	1751	10	1856
Kemisk industri	24	145	31353	135	29392
Läkemedelsindustri m.m.	24.41-24.42	26	16833	25	16345
Gummi- och plastvaruind.	25	92	6919	87	6644
Jord- och stenvaruindustri	26	70	9571	73	10201
Stål- och metallverk	27	51	11395	42	8954
Verkstadsindustri	28-35	692	118736	705	127225
varav					
Metallvaruindustri	28	153	10719	153	12211
Maskinindustri	29	229	31773	230	33879
Industri för kontorsmaskiner	30	11	760	12	1049
Annan elektroindustri	31	79	14768	66	15755
Teleproduktindustri	32	41	10378	40	9387
Industri för optikprodukter	33	86	7803	96	9292
Transportmedelsindustri	34	60	37833	70	41003
Annan transportmedelsind.	35	33	4702	38	4649
Övrig tillverkningsindustri	36-37	65	6739	55	3764

Tabell 3 forts
Antal utlandsägda företag och antal anställda efter bransch 2002 och 2001¹⁾.

Bransch / branschgrupp	SNI 92	2002		2001	
		Antal företag	Antal anst	Antal företag	Antal anst
Byggverksamhet	45	269	24758	259	20105
Tjänsteverksamhet	50-99	7108	267615	6990	261853
Därav					
Handel med motorfordon	50	177	9648	151	7999
Partihandel	51	2293	59185	2290	62403
varav					
Hushållsapparater m.m.	51.43	145	5426	145	5780
Medicinsk utrustning m.m.	51.46	202	6642	185	6083
Andra hushållsvaror	51.47	155	3285	150	3342
Bränslen	51.51	48	2464	51	2225
Virke, andra byggmaterial	51.53	129	3245	147	3894
Kontorsmaskiner m.m.	51.64	184	6344	188	9985
Andra maskiner	51.65	538	10969	538	10817
Detaljhandel	52	411	32457	463	32072
Hotell och restaurang	55	172	15252	159	14207
Transporter	60-62	127	22212	122	17946
Resebyråer, post/tele	63-64	364	27550	363	25019
varav					
Resebyråer m.m.	63,3	88	5231	87	4808
Finansiell verksamhet	65-67	319	3131	296	3174
Fastighet	70	787	4037	724	3357
Uthyrning av maskiner m.m.	71	103	1649	109	1689
Databehandlingsverksamhet m.m.	72	585	25538	591	22366
Forskning och utveckling	73	77	1709	70	2201
Andra företagstjänster	74	1443	57599	1389	57779
varav					
Juridiska byråer m.m.	74.11-74.14	491	5511	468	7256
Holdingbolag	74.15	201	1073	185	1998
Arkitektkontor m.m.	74.2-74.3	264	9881	223	9602
Reklam- och marknadsf.byråer	74.4	236	3497	255	3938
Städföretag	74.7	25	14260	33	14425
Övriga företagssevicefirmor	74.8	192	18404	195	17735
Övriga tjänster	75-99	250	7648	263	11641
Företag som saknar SNI kod		790	67	853	121
TOTALT	01-99	9945	535895	9779	527772

1) Uppgifterna i denna publikation har nytt framställningssätt och kan ej jämföras med totalt antal företag och antal anställda, vilket publicerats i rapporten Utlandsägda företag 2002. Statistiken är inte heller jämförbar med tidigare rapporter i serien Utlandsägda företag – ekonomiska uppgifter.

Tabell 4.

Nettoomsättning i utlandsägda företag och näringslivet¹⁾ i Sverige efter bransch 2002 och 2001. Mkr.

Bransch / branschgrupp	SNI 92	2002		2001	
		Nettooms. utl.ägda ftg	Nettooms. totalt	Nettooms. utl.ägda ftg	Nettooms. totalt
Jordbruk, skogsbruk, fiske, elverk, gas, värme, vatten	01-05 40-41	72256	214234	39497	197231
Utvinning av mineral	10-14	1642	16999	1938	16113
Tillverkningsindustri	15-37	600094	1434916	600155	1442910
Därav					
Livsmedelsindustri	15-16	47049	126840	46517	120599
Textilindustri	17-19	4559	14465	3722	14014
Trävaruindustri	20	13926	67134	13179	65471
Massaindustri	21	44853	110558	43612	112447
Grafisk industri	22	11417	63988	11046	64804
Kemisk industri och gummiind. varav	23-25	118548	159291	114771	154853
Petroleumraffinaderier	23.2	7324	8181	7769	8737
Kemisk industri	24	99272	117969	95727	112807
Läkemedelsindustri m.m.	24.41-24.42	50145	53196	53445	54997
Gummi- och plastvaruind.	25	10625	31727	10163	31910
Jord- och stenvaruindustri	26	15397	27097	16103	25185
Stål- och metallverk	27	32357	61211	24979	60645
Verkstadsindustri	28-35	301010	767581	320301	792366
varav					
Metallvaruindustri	28	19983	98714	20415	99903
Maskinindustri	29	61179	156261	63115	151361
Industri för kontorsmaskiner	30	1966	6255	2343	7757
Annan elektroindustri	31	31223	48807	32210	49966
Teleproduktindustri	32	18197	128251	22116	162706
Industri för optikprodukter	33	17289	40386	18897	39006
Transportmedelsindustri	34	142073	256382	152585	250653
Annan transportmedelsind.	35	9100	32524	8621	31013
Övrig tillverkningsindustri	36-37	10979	36752	5926	32527

Tabell 4 (forts.)

Nettoomsättning i utlandsägda företag och näringslivet¹⁾ i Sverige efter bransch 2002 och 2001. Mkr.

Bransch / branschgrupp	SNI 92	2002		2001	
		Nettooms. utl.ägda ftg	Nettooms. totalt	Nettooms. utl.ägda ftg	Nettooms. totalt
Byggverksamhet	45	30564	247817	23409	235316
Tjänsteverksamhet	50-99	852378	2976133	833031	2968245
Därav					
Handel med motorfordon	50	97152	257397	77396	246361
Partihandel	51	392965	836652	400596	846466
varav					
Hushållsapparater m.m.	51.43	30286	51359	30281	49564
Medicinsk utrustning m.m.	51.46	54056	64312	44137	62029
Andra hushållsvaror	51.47	13684	43125	12476	42202
Bränslen	51.51	72923	92362	90724	108695
Virke, andra byggmaterial	51.53	11765	50029	13369	49972
Kontorsmaskiner m.m.	51.64	34384	68966	42715	78002
Andra maskiner	51.65	54828	101626	53271	97498
Detaljhandel	52	75016	389688	72459	356989
Hotell och restaurang	55	13375	53044	12113	52008
Transporter	60-62	28683	146456	26239	142503
Resebyråer, post/tele	63-64	85036	303817	87841	287216
varav					
Resebyråer m.m.	63,3	35926	56891	34622	56164
Finansiell verksamhet	65-67	18292	240164	16983	311214
Fastighet	70	14882	157999	12737	148480
Uthyrning av maskiner m.m.	71	5282	20068	6366	21628
Databehandlingsverksamhet m.m.	72	38531	117175	30117	114466
Forskning och utveckling	73	2582	33946	3247	18019
Andra företagstjänster	74	67553	273203	74553	295827
varav					
Juridiska byråer m.m.	74.11-74.14	12945	75814	14754	83302
Holdingbolag	74.15	7364	21693	11490	31620
Arkitektkontor m.m.	74.2-74.3	17492	70518	18638	75071
Reklam- och marknadsf.byråer	74.4	12051	38467	12778	40908
Städföretag	74.7	5920	15902	6051	16315
Övriga företagssevicefirmor	74.8	10178	41258	9273	39516
Övriga tjänster	75-99	13030	146524	12384	127070
Företag som saknar SNI kod		2230	24917	2320	33882
TOTALT	01-99	1559164	4915016	1500349	4893697

1) Med näringslivet avses alla aktiebolag samt större handelsbolag, ekonomiska föreningar samt handels och kommanditbolag i Sverige.

Tabell 5.
Förädlingsvärde per anställd i utlandsägda företag och näringslivet¹⁾ i Sverige efter bransch 2002 och 2001. Tkr.

Bransch / branschgrupp	SNI 92	2002		2001	
		Förädl.värde per anst utl.ägda ftg	Förädl.värde per anst totalt	Förädl.värde per anst utl.ägda ftg	Förädl.värde per anst totalt
Jordbruk, skogsbruk, fiske, elverk, gas, värme, vatten	01-05 40-41	1305 2946	519 2552	1070 2481	487 2106
Utvinning av mineral	10-14	690	751	782	630
Tillverkningsindustri	15-37	687	550	690	520
Därav					
Livsmedelsindustri	15-16	651	577	582	527
Textilindustri	17-19	595	430	557	402
Trävaruindustri	20	459	481	418	422
Massaindustri	21	1046	997	1076	958
Grafisk industri	22	571	494	497	474
Kemisk industri och gummiind. varav	23-25	1250	1001	1221	950
Petroleumraffinaderier	23.2	1053	1029	1077	1088
Kemisk industri	24	1442	1279	1413	1241
Läkemedelsindustri m.m.	24.41-24.42	1869	1727	1859	1772
Gummi- och plastvaruind.	25	483	500	505	481
Jord- och stenvaruindustri	26	564	519	539	512
Stål- och metallverk	27	629	592	643	583
Verkstadsindustri varav	28-35	510	448	552	427
Metallvaruindustri	28	509	531	480	469
Maskinindustri	29	592	555	570	561
Industri för kontorsmaskiner	30	872	545	571	452
Annan elektroindustri	31	621	382	505	393
Teleproduktindustri	32	222	21	477	1
Industri för optikprodukter	33	604	571	478	504
Transportmedelsindustri	34	451	466	642	499
Annan transportmedelsind.	35	517	523	269	467
Övrig tillverkningsindustri	36-37	369	417	506	398

Tabell 5 (forts)
Förädlingsvärde per anställd i utlandsägda företag och näringslivet¹⁾ i Sverige efter bransch 2002 och 2001. Tkr.

Bransch / branschgrupp	2002		2001		
	Förädl.värde per anst utl.ägda ftg	Förädl.värde per anst totalt	Förädl.värde per anst utl.ägda ftg	Förädl.värde per anst totalt	
Byggverksamhet	45	444	433	440	414
Tjänsteverksamhet	50-99	608	570	573	574
Därav					
Handel med motorfordon	50	719	487	677	456
Partihandel varav	51	748	592	737	579
Hushållsapparater m.m.	51.43	644	598	599	567
Medicinsk utrustning m.m.	51.46	900	857	890	794
Andra hushållsvaror	51.47	598	514	558	490
Bränslen	51.51	1556	1245	1747	1325
Virke, andra byggmaterial	51.53	603	510	555	496
Kontorsmaskiner m.m.	51.64	696	570	864	636
Andra maskiner	51.65	698	544	725	590
Detaljhandel	52	394	383	390	354
Hotell och restaurang	55	375	316	400	317
Transporter	60-62	396	414	368	395
Resebyråer, post/tele varav	63-64	530	553	450	533
Resebyråer m.m.	63.3	270	310	260	298
Finansiell verksamhet	65-67	4635	3958	3661	4477
Fastighet	70	1715	1806	1825	1941
Uthyrning av maskiner m.m.	71	1220	971	1397	893
Databehandlingsverksamhet m.m.	72	646	570	582	512
Forskning och utveckling	73	619	45	762	274
Andra företagstjänster varav	74	423	434	400	463
Juridiska byråer m.m.	74.11-74.14	627	542	528	602
Holdingbolag	74.15	1089	614	514	657
Arkitektkontor m.m.	74.2-74.3	691	524	572	502
Reklam- och marknadsf.byråer	74.4	592	343	525	483
Städföretag	74.7	283	290	284	284
Övriga företagssevicefirmor	74.8	308	361	308	348
Övriga tjänster	75-99	567	463	392	440
Företag som saknar SNI kod		40088	1818	5635	1180
TOTALT	01-99	663	572	636	557

1) Med näringslivet avses alla aktieföretag samt större handelsbolag, ekonomiska föreningar samt handels och kommanditbolag i Sverige.

Tabell 6.
Lönekostnad per anställd i utlandsägda företag och näringslivet¹⁾ i Sverige efter bransch 2002 och 2001. Tkr.

Bransch / branschgrupp	SNI 92	2002		2001	
		Lön per anst. utl.ägda ftg	Lön per anst. totalt	Lön per anst. utl.ägda ftg	Lön per anst. totalt
Jordbruk, skogsbruk, fiske, elverk, gas, värme, vatten	01-05 40-41	271 376	206 507	280 327	200 322
Utvinning av mineral	10-14	285	297	274	296
Tillverkningsindustri	15-37	303	285	293	271
Därav					
Livsmedelsindustri	15-16	278	258	269	244
Textilindustri	17-19	274	231	260	219
Trävaruindustri	20	258	245	240	229
Massaindustri	21	300	319	295	298
Grafisk industri	22	327	290	309	279
Kemisk industri och gummiind. varav	23-25	347	320	349	313
Petroleumraffinaderier	23.2	354	349	350	346
Kemisk industri	24	362	349	365	346
Läkemedelsindustri m.m.	24.41-24.42	387	381	398	391
Gummi- och plastvaruind.	25	276	263	263	251
Jord- och stenvaruindustri	26	276	260	262	252
Stål- och metallverk	27	292	284	281	275
Verkstadsindustri	28-35	301	289	287	274
varav					
Metallvaruindustri	28	267	259	254	242
Maskinindustri	29	312	294	295	282
Industri för kontorsmaskiner	30	290	293	269	294
Annan elektroindustri	31	319	235	295	242
Teleproduktindustri	32	255	365	251	309
Industri för optikprodukter	33	355	332	334	314
Transportmedelsindustri	34	296	292	284	275
Annan transportmedelsind.	35	310	297	300	285
Övrig tillverkningsindustri	36-37	250	240	251	219

Tabell 6 (forts)
Lönekostnad per anställd i utlandsägda företag och näringslivet¹⁾ i Sverige efter bransch 2002 och 2001. Tkr.

Bransch / branschgrupp	SNI 92	2002		2001	
		Lön per anst utl.ägda ftg	Lön per anst totalt	Lön per anst utl.ägda ftg	Lön per anst totalt
Byggverksamhet	45	289	257	281	247
Tjänsteverksamhet	50-99	307	271	298	262
Därav					
Handel med motorfordon	50	315	243	301	235
Partihandel	51	362	299	353	290
varav					
Hushållsapparater m.m.	51.43	340	304	320	289
Medicinsk utrustning m.m.	51.46	411	391	405	371
Andra hushållsvaror	51.47	325	267	303	258
Bränslen	51.51	394	358	386	343
Virke, andra byggmaterial	51.53	324	259	290	245
Kontorsmaskiner m.m.	51.64	444	353	458	366
Andra maskiner	51.65	373	326	371	318
Detaljhandel	52	235	218	227	209
Hotell och restaurang	55	209	185	205	178
Transporter	60-62	263	245	253	236
Resebyråer, post/tele	63-64	287	268	273	258
varav					
Resebyråer m.m.	63,3	247	236	248	233
Finansiell verksamhet	65-67	586	462	574	446
Fastighet	70	276	261	294	253
Uthyrning av maskiner m.m.	71	309	247	321	240
Databehandlingsverksamhet m.m.	72	427	385	407	371
Forskning och utveckling	73	421	380	380	354
Andra företagstjänster	74	277	281	279	277
varav					
Juridiska byråer m.m.	74.11-74.14	455	327	411	325
Holdingbolag	74.15	1050	764	635	484
Arkitektkontor m.m.	74.2-74.3	364	308	342	299
Reklam- och marknadsf.byråer	74.4	364	289	359	284
Städföretag	74.7	191	189	187	184
Övriga företagssevicefirmor	74.8	212	233	209	226
Övriga tjänster	75-99	284	255	220	239
Företag som saknar SNI kod		517	231	332	417
TOTALT	01-99	305	276	295	264

1) Med näringslivet avses alla aktiebolag samt större handelsbolag, ekonomiska föreningar samt handels och kommanditbolag i Sverige.

Tabell 7.
Exportintensitet och importintensitet i utlandsägda och svenskägda företag samt i näringslivet¹⁾ efter bransch 1990-2002. Procent.

År	Bransch	SNI 92	Exportintensitet			Importintensitet		
			Företagstyp:			Företagstyp:		
			Utlands- ägda	Svensk- ägda	Närings- livet	Utlands- ägda	Svensk- ägda	Närings- livet
2002	Näringslivet	01-99	22,1	10,9	14,5	21,2	6,9	11,4
	Gruvor / tillv.	10-37	46,7	36,9	40,9	20,8	12,3	15,8
	Verkstad	28-35	44,0	42,2	42,9	19,9	14,1	16,4
	Tjänster	50-99	7,3	2,4	3,8	23,6	5,8	10,9
2001	Näringslivet	01-99	22,5	11,1	14,6	21,9	7,0	11,6
	Gruvor / tillv.	10-37	45,3	37,8	40,9	21,7	12,2	16,1
	Verkstad	28-35	42,1	43,0	42,6	20,8	13,9	16,6
	Tjänster	50-99	7,7	2,4	3,9	23,3	6,1	10,9
2000	Näringslivet	01-99	37,5	16,6	21,7			
	Gruvor / tillv.	10-37	61,6	48,0	52,7			
	Verkstad	28-35	68,1	60,6	63,2			
	Tjänster	50-99	16,8	4,5	7,2			
1999	Näringslivet	01-99	35,2	15,8	20,1			
	Gruvor / tillv.	10-37	59,2	46,8	50,6			
	Verkstad	28-35	66,2	59,5	61,4			
	Tjänster	50-99	16,3	3,2	5,8			
1998	Näringslivet	01-99	29,3	17,1	19,3			
	Gruvor / tillv.	10-37	52,3	49,1	49,8			
	Verkstad	28-35	59,9	61,9	61,6			
	Tjänster	50-99	14,2	3,0	5,0			
1997	Näringslivet	01-99	28,4	16,5	18,5			
	Gruvor / tillv.	10-37	55,6	46,3	48,1			
	Verkstad	28-35	72,6	57,1	59,3			
	Tjänster	50-99	13,2	3,0	4,8			
1996	Näringslivet	01-99	24,7	15,1	16,8			
	Gruvor / tillv.	10-37	47,6	44,5	45,2			
	Verkstad	28-35	56,0	57,2	57,0			
	Tjänster	50-99	9,7	1,0	2,6			

Tabell 7 (forts)

Exportintensitet och importintensitet i utlandsägda och svenskägda företag samt i näringslivet¹⁾ efter bransch 1990-2002. Procent.

År	Bransch	SNI 92	Exportintensitet		
			Företagstyp:		
			Utlands- ägda	Svensk- ägda	Närings- livet
1995	Näringslivet	01-99	27,9	15,4	17,4
	Gruvor / tillv.	10-37	50,5	44,4	45,7
	Verkstad	28-35	57,8	57,4	57,5
	Tjänster	50-99	9,6	1,7	2,9
1994	Näringslivet	01-99	24,5	14,7	16,1
	Gruvor / tillv.	10-37	46,0	38,7	39,8
	Verkstad	28-35	56,1	56,7	56,6
	Tjänster	50-99	10,7	1,5	2,9
1993	Näringslivet	01-99	24,6	13,1	14,5
	Gruvor / tillv.	10-37	45,5	39,7	40,7
	Verkstad	28-35	55,0	53,0	53,3
	Tjänster	50-99	8,4	2,0	2,7
1992	Näringslivet	01-99	25,5	11,3	12,9
	Gruvor / tillv.	10-37	43,2	34,4	35,9
	Verkstad	28-35	50,0	47,1	47,7
	Tjänster	50-99	9,3	2,2	2,9
1991	Näringslivet	01-99	24,6	10,7	12,3
	Gruvor / tillv.	10-37	42,4	32,8	34,5
	Verkstad	28-35	47,4	45,1	45,6
	Tjänster	50-99	8,5	2,0	2,7
1990	Näringslivet	01-99	23,2	11,2	12,6
	Gruvor / tillv.	10-37	23,2	11,4	12,7
	Verkstad	28-35	46,0	42,8	43,5
	Tjänster	50-99	8,1	2,1	2,7

1) Med näringslivet avses alla aktieföretag samt större handelsbolag, ekonomiska föreningar samt handels och kommanditbolag i Sverige.

Tabell 8.
Nyckeltal för utlandsägda och svenskägda företag samt näringslivet¹⁾ efter bransch 1990-2002. Procent.

År	Bransch	Avkastning eget kapital			Avkastning totalt kapital			Rörelseresultat/ nettoomsättning		
		Utl.ägda företag	Sv.ägda företag	Närings- livet	Utl.ägda företag	Sv.ägda företag	Närings- livet	Utl.ägda företag	Sv.ägda företag	Närings- livet
2002	Näringslivet ¹⁾	5,6	5,2	5,3	4,5	3,2	3,5	3,8	3,8	3,8
	Gruvor / tillv. ²⁾	15,1	3,4	7,9	9,4	2,9	5,1	5,4	0,8	2,7
	Verkstad ^{3), 5)}	-1,1	-3,2	-2,8	1,2	0,1	0,4	-0,5	-3,1	-2,1
	Tjänster ⁴⁾	0,9	5,0	4,1	2,6	2,9	2,8	1,9	4,7	3,9
2001	Näringslivet	11,4	6,5	8,0	6,3	3,9	4,5	3,8	4,5	4,3
	Gruvor / tillv.	24,6	3,4	11,3	12,7	4,6	7,2	6,5	-0,1	2,6
	Verkstad	17,2	-1,5	2,0	6,6	3,5	4,1	2,4	-4,3	-1,6
	Tjänster	7,0	6,9	6,9	4,4	3,4	3,6	1,3	6,0	4,7
2000	Näringslivet	28,2	15,1	17,7	10,8	7,9	8,4	5,3	6,0	5,8
	Gruvor / tillv.	39,6	21,3	28,7	10,2	9,0	9,4	6,3	5,5	5,8
	Verkstad	26,6	19,4	20,9	8,3	7,2	7,5	4,0	3,7	3,8
	Tjänster	18,9	13,7	14,5	11,6	7,6	8,2	4,2	5,8	5,5
1999	Näringslivet	12,9	15,0	14,6	6,8	7,3	7,2	4,7	5,6	5,4
	Gruvor / tillv.	20,5	18,9	19,4	9,2	8,5	8,7	5,8	5,2	5,4
	Verkstad	30,8	23,2	24,4	7,4	9,1	8,8	3,4	5,3	4,7
	Tjänster	9,8	14,2	13,4	6,0	7,0	6,8	3,5	5,6	5,2
1998	Näringslivet	11,0	15,7	15,0	6,3	8,5	8,2	6,3	6,8	6,3
	Gruvor / tillv.	17,4	24,4	22,9	8,5	11,2	10,6	6,7	7,0	6,7
	Verkstad	23,2	31,2	30,2	7,6	12,1	11,5	7,1	7,7	7,1
	Tjänster	7,7	14,8	13,8	5,0	8,1	7,7	5,8	6,4	5,8
1997	Näringslivet	17,9	18,4	18,3	7,7	8,6	8,5	4,4	6,3	6,0
	Gruvor / tillv.	24,2	19,7	20,7	10,5	10,3	10,3	7,2	5,8	6,1
	Verkstad	26,0	25,5	26,0	8,5	12,1	11,5	4,8	5,3	5,2
	Tjänster	15,0	18,6	18,0	6,4	8,3	8,1	2,5	6,1	5,5
1996	Näringslivet	15,9	15,0	15,2	8,8	8,5	8,7	6,8	4,2	7,1
	Gruvor / tillv.	16,5	13,9	14,3	9,2	7,9	8,5	9,2	4,6	8,4
	Verkstad	25,6	14,6	15,7	10,5	7,9	8,6	7,9	3,7	7,0
	Tjänster	15,7	16,2	16,1	8,5	9,0	9,0	4,6	3,0	5,3
1995	Näringslivet	21,7	18,8	21,0	9,9	10,3	10,8	7,7	5,6	8,8
	Gruvor / tillv.	24,2	20,3	21,4	11,1	11,2	11,0	11,2	8,2	11,6
	Verkstad	35,5	17,4	19,8	11,0	10,3	9,8	8,4	6,1	8,4
	Tjänster	17,8	18,4	20,9	8,3	10,1	11,2	4,7	3,3	5,8

Tabell 8 (forts)

Nyckeltal för utlandsägda och svenskägda företag samt näringslivet¹⁾ efter bransch 1990-2002. Procent.

År	Bransch	Avkastning eget kapital			Avkastning totalt kapital			Rörelseresultat/nettoomsättning		
		Utl.ägda företag	Sv.ägda företag	Näringslivet	Utl.ägda företag	Sv.ägda företag	Näringslivet	Utl.ägda företag	Sv.ägda företag	Näringslivet
1994	Näringslivet	24,0	23,4	20,7	10,2	11,3	9,8	8,0	6,7	9,3
	Gruvor / tillv.	21,6	25,6	19,0	10,0	13,5	9,8	10,6	11,1	15,1
	Verkstad	24,5	29,8	20,4	9,0	14,7	9,8	8,9	12,0	13,7
	Tjänster	27,8	23,4	23,8	11,0	10,5	10,2	6,4	3,5	6,1
1993	Näringslivet	16,9	10,6	10,1	8,9	8,5	8,0	7,0	4,6	7,6
	Gruvor / tillv.	19,7	8,2	8,6	10,1	8,0	7,8	9,0	5,1	8,9
	Verkstad	23,5	6,0	7,3	9,6	7,3	7,4	6,6	3,5	6,6
	Tjänster	13,2	12,1	10,6	7,7	8,6	7,5	5,4	3,1	4,7
1992	Näringslivet	5,6	5,0	4,4	5,7	7,3	6,7	5,1	2,9	5,4
	Gruvor / tillv.	3,4	2,7	2,4	5,8	6,5	6,1	6,0	2,3	5,7
	Verkstad	-0,3	1,1	0,6	5,0	5,4	5,2	4,4	-0,3	3,0
	Tjänster	8,0	4,8	4,0	5,4	7,0	5,9	4,1	2,0	3,2
1991	Näringslivet	8,1	9,8	8,9	5,9	7,4	6,9	4,9	2,9	5,3
	Gruvor / tillv.	4,4	6,8	6,2	5,3	6,6	6,1	5,2	2,7	5,8
	Verkstad	0,2	4,5	3,7	4,4	5,6	5,3	3,8	0,3	3,4
	Tjänster	13,1	12,2	12,6	6,7	7,6	7,1	4,5	2,2	3,5
1990	Näringslivet	14,4	21,8	10,8	7,0	7,5	7,3	5,3	3,0	5,3
	Gruvor / tillv.	15,9	9,4	9,9	7,9	7,6	7,5	7,0	3,4	6,6
	Verkstad	12,4	6,1	6,9	6,6	6,2	6,2	6,1	0,7	4,0
	Tjänster	10,2	11,1	10,5	5,4	6,8	6,0	3,4	2,1	3,1

Tabell 8 (forts.)

Nyckeltal för utlandsägda och svenskägda företag samt näringslivet¹⁾ efter bransch 1990-2002. Procent.

År	Bransch	Soliditet		
		Utl.ägda företag	Sv.ägda företag	Näringslivet
2002	Näringslivet ¹⁾	40,8	30,8	33,4
	Gruvor / tillv. ²⁾	48,2	39,9	42,7
	Verkstad ³⁾	28,5	38,8	36,5
	Tjänster ⁴⁾	35,8	26,9	28,5
2001	Näringslivet	40,4	30,0	32,5
	Gruvor / tillv.	46,3	36,2	39,4
	Verkstad	29,4	33,1	32,4
	Tjänster	38,0	26,0	28,3
2000	Näringslivet	40,2	36,2	36,9
	Gruvor / tillv.	42,6	35,7	38,2
	Verkstad	23,5	29,0	27,6
	Tjänster	38,2	36,2	36,5
1999	Näringslivet	39,0	34,3	35,2
	Gruvor / tillv.	39,8	36,1	37,2
	Verkstad	25,6	31,6	30,4
	Tjänster	37,7	33,9	34,5
1998	Näringslivet	38,0	35,6	35,9
	Gruvor / tillv.	38,8	37,8	38,0
	Verkstad	26,4	31,3	30,7
	Tjänster	35,2	33,7	33,9
1997	Näringslivet	36,4	34,2	34,5
	Gruvor / tillv.	39,1	40,9	40,3
	Verkstad	28,5	36,3	35,1
	Tjänster	33,5	31,8	32,1
1996	Näringslivet	36,3	37,6	37,3
	Gruvor / tillv.	37,6	41,5	40,6
	Verkstad	24,7	37,2	35,3
	Tjänster	34,4	36,8	36,3
1995	Näringslivet	34,3	36,2	35,8
	Gruvor / tillv.	36,7	41,9	41,1
	Verkstad	23,4	38,3	36,4
	Tjänster	31,9	33,6	32,2

Tabell 8 (forts.)

Nyckeltal för utlandsägda och svenskägda företag samt näringslivet¹⁾ efter bransch 1990-2002. Procent.

År	Bransch	Soliditet		
		Utl.ägda företag	Sv.ägda företag	Närings- livet
1994	Näringslivet	29,6	34,8	34,3
	Gruvor / tillv.	33,4	42,2	39,1
	Verkstad	25,5	40,2	38,3
	Tjänster	26,9	30,1	30,0
1993	Näringslivet	29,1	31,1	31,4
	Gruvor / tillv.	31,5	36,0	35,2
	Verkstad	24,4	34,5	33,2
	Tjänster	27,0	27,2	27,1
1992	Näringslivet	30,2	28,5	29,9
	Gruvor / tillv.	31,3	35,1	35,0
	Verkstad	26,6	34,6	33,7
	Tjänster	29,0	22,0	22,9
1991	Näringslivet	29,0	28,9	30,9
	Gruvor / tillv.	29,6	36,4	35,7
	Verkstad	26,0	37,3	35,3
	Tjänster	28,8	21,4	23,8
1990	Näringslivet	27,6	28,0	30,1
	Gruvor / tillv.	29,5	34,8	34,6
	Verkstad	26,5	35,6	34,1
	Tjänster	25,9	20,6	23,2

1) Med näringslivet avses alla aktieföretag samt större handelsbolag, ekonomiska föreningar samt handels och kommanditbolag i Sverige.

2) Gruvor och tillverkningsindustri SNI 10-37

3) Verkstadsindustri SNI 28-35

4) Tjänster SNI 50-99.

5) De negativa värdena på "avkastning på eget kapital" inom verkstadsindustrin beror på negativt "resultat efter finansiella poster".

Tabell 9.

Olika finansiella data för utlandsägda företag efter ägarland 2002. Mkr.

Ägargrupp / ägarland	Netto- oms.	Förädl.- värde	Export	Import	Invester- ingar	FoU	Löner	Antal anställda	Antal företag
Norden (exkl. Sve)	391851	90070	80319	69121	15919	1151	41552	144934	3088
Finland	183190	41575	52972	26533	8142	803	15872	51671	783
Danmark	101638	25047	12247	21710	3406	198	13580	51996	1000
Norge	105978	23233	14968	20663	4246	150	11977	40929	1275
EU15 (exkl. Sve, Fin, Dan)	568471	146782	118634	108687	37527	15849	63007	205877	4146
Storbritannien	127103	45771	54480	19290	9080	13377	15851	51607	910
Nederländerna	190149	38716	24353	32208	11497	675	16430	51567	1358
Frankrike	62550	21004	12457	11354	939	168	11657	41695	380
Tyskland	151288	31407	16718	37656	12825	1555	13909	43295	811
Österrike	6641	1842	2762	1723	-296	38	894	2922	73
Belgien / Luxemburg	18706	4916	3705	3356	2990	22	2662	9378	441
Italien	6149	1518	2242	1706	294	8	888	3081	73
Övriga EU	5885	1608	1916	1395	198	5	717	2332	100
Östeuropa och Baltikum	382	40	39	181	4	0	32	140	21
NAFTA	372524	76506	99586	91981	21215	13730	35615	106543	1259
USA	367525	74733	98098	91308	20976	13563	34774	103786	1181
Asien	46691	7913	20284	37570	3005	98	5223	18078	184
Japan	25514	3588	4802	10359	600	98	1765	5653	115
Övriga världen	42331	5100	21915	13928	3690	20	1996	5509	252
Schweiz	69113	17073	20452	12381	1892	292	9303	30424	391
Okänt ägarland	67801	11726	4094	9457	3460	127	6804	24390	604
TOTALT	1559164	355210	344870	330924	86712	31268	163532	535895	9945
Därav									
EU15 (exkl. Sve)	853298	213404	183853	156930	49075	16850	92460	309544	5929

Tabell 9 (forts)
Olika finansiella data för utlandsägda företag efter ägarland 2001. Mkr.

Ägargrupp / ägarland	Netto- oms.	Förädl.- värde	Export	Import	Invester- ingar	FoU	Löner	Antal Anställda	Antal Företag
Norden	350565	79355	81032	67860	13829	1865	40424	147564	3144
Finland	150220	36139	55219	27895	6192	1555	15774	54424	785
Danmark	100068	23532	11397	20446	4470	212	13627	54594	1049
Norge	99205	19477	14303	19340	3126	98	10884	38122	1291
EU15 (exkl. Sve, Fin, Dan)	542374	133759	108636	102111	33546	14696	59574	199553	3969
Storbritannien	127891	41896	52615	22498	9620	12732	15590	49955	880
Nederländerna	187200	35936	22579	30991	11416	824	15707	51775	1340
Frankrike	62631	19579	12928	13883	3114	184	11000	39340	361
Tyskland	137795	30085	13942	27937	6395	881	13672	46236	800
Österrike	7452	2483	2618	2030	756	48	968	3225	78
Belgien / Luxemburg	12571	2097	1860	2850	1538	22	1633	5583	377
Italien	5409	1459	2005	1550	535	0	839	2848	64
Övriga EU	1425	223	88	374	172	5	165	591	69
Östeuropa och Baltikum	371	35	40	213	3	0	26	108	18
NAFTA	374677	81288	104398	96494	11154	13722	35044	107595	1279
USA	369789	79916	103181	95829	10866	13583	34231	104844	1208
Asien	14535	2543	22272	41124	956	69	1500	5858	52
Japan	25291	3376	4830	10998	929	96	1592	5235	105
Övriga världen	43951	4326	18047	12001	3166	12	1623	5002	238
Schweiz	74937	19760	17756	10674	8906	398	9894	33225	434
Okänt ägarland	73648	11232	3607	9056	1729	133	6053	23632	540
TOTALT	1500349	335675	338033	328859	74219	30991	155730	527772	9779
Därav									
EU15 (exkl. Sve)	792662	193430	175251	150452	44208	16464	88974	308571	5803

Tabell 10.
Utlandsägda företags andel av olika finansiella data av alla utlandsägda företag i Sverige efter ägarland 2002. Procent.

Ägargrupp / ägarland	Utlandsägda företags andel av:								
	Netto- omsättning	Föräd- lingsv.	Export	Import	Invester- ingar	FoU	Löner	Anställda	Företag
Norden (exkl. Sve)	25,1	25,4	23,3	20,9	18,4	3,7	25,4	27,0	31,1
Finland	11,7	11,7	15,4	8,0	9,4	2,6	9,7	9,6	7,9
Danmark	6,5	7,1	3,6	6,6	3,9	0,6	8,3	9,7	10,1
Norge	6,8	6,5	4,3	6,2	4,9	0,5	7,3	7,6	12,8
EU15 (exkl. Sve, Fin, Dan)	36,5	41,3	34,4	32,8	43,3	50,7	38,5	38,4	41,7
Storbritannien	8,2	12,9	15,8	5,8	10,5	42,8	9,7	9,6	9,2
Nederländerna	12,2	10,9	7,1	9,7	13,3	2,2	10,0	9,6	13,7
Frankrike	4,0	5,9	3,6	3,4	1,1	0,5	7,1	7,8	3,8
Tyskland	9,7	8,8	4,8	11,4	14,8	5,0	8,5	8,1	8,2
Österrike	0,4	0,5	0,8	0,5	-0,3	0,1	0,5	0,5	0,7
Belgien / Luxemburg	1,2	1,4	1,1	1,0	3,4	0,1	1,6	1,7	4,4
Italien	0,4	0,4	0,7	0,5	0,3	0,0	0,5	0,6	0,7
Övriga EU	0,4	0,5	0,6	0,4	0,2	0,0	0,4	0,4	1,0
Östeuropa och Baltikum	0,0	0,0	0,0	0,1	0,0	0,0	0,0	0,0	0,2
NAFTA	23,9	21,5	28,9	27,8	24,5	43,9	21,8	19,9	12,7
USA	23,6	21,0	28,4	27,6	24,2	43,4	21,3	19,4	11,9
Asien	3,0	2,2	5,9	11,4	3,5	0,3	3,2	3,4	1,9
Japan	1,6	1,0	1,4	3,1	0,7	0,3	1,1	1,1	1,2
Övriga världen	2,7	1,4	6,3	4,2	4,3	0,1	1,2	1,0	2,5
Schweiz	4,4	4,8	5,9	3,7	2,2	0,9	5,7	5,7	3,9
Okänt ägarland	4,3	3,3	1,2	2,9	4,0	0,4	4,2	4,6	6,1
TOTALT	100,0	100,0	100,0	100,0	100,0	100,0	100,0	100,0	100,0
Därav									
EU15 (exkl. Sve)	54,7	60,1	53,3	47,4	56,6	53,9	56,5	57,8	59,6

Tabell 10 (forts.)

Utlandsägda företags andel av olika finansiella data av alla utlandsägda företag i Sverige efter ägarland 2001. Procent.

Ägargrupp / ägarland	Utlandsägda företags andel av:								
	Netto- omsättning	Föräd- lingsv.	Export	Import	Invester- ingar	FoU	Löner	Anställda	Företag
Norden	23,4	23,6	24,0	20,6	18,6	6,0	26,0	28,0	32,2
Finland	10,0	10,8	16,3	8,5	8,3	5,0	10,1	10,3	8,0
Danmark	6,7	7,0	3,4	6,2	6,0	0,7	8,8	10,3	10,7
Norge	6,6	5,8	4,2	5,9	4,2	0,3	7,0	7,2	13,2
EU15 (exkl. Sve, Fin, Dan)	36,1	39,8	32,1	31,1	45,2	47,4	38,3	37,8	40,6
Storbritannien	8,5	12,5	15,6	6,8	13,0	41,1	10,0	9,5	9,0
Nederländerna	12,5	10,7	6,7	9,4	15,4	2,7	10,1	9,8	13,7
Frankrike	4,2	5,8	3,8	4,2	4,2	0,6	7,1	7,5	3,7
Tyskland	9,2	9,0	4,1	8,5	8,6	2,8	8,8	8,8	8,2
Österrike	0,5	0,7	0,8	0,6	1,0	0,2	0,6	0,6	0,8
Belgien / Luxemburg	0,8	0,6	0,6	0,9	2,1	0,1	1,0	1,1	3,9
Italien	0,4	0,4	0,6	0,5	0,7	0,0	0,5	0,5	0,7
Övriga EU	0,1	0,1	0,0	0,1	0,2	0,0	0,1	0,1	0,7
Östeuropa och Baltikum	0,0	0,0	40,3	0,1	0,0	0,0	0,0	0,0	0,2
NAFTA	25,0	24,2	30,9	29,3	15,0	44,3	22,5	20,4	13,1
USA	24,6	23,8	30,5	29,1	14,6	43,8	22,0	19,9	12,4
Asien	1,0	0,8	6,6	12,5	1,3	0,2	1,0	1,1	0,5
Japan	1,7	1,0	1,4	3,3	1,3	0,3	1,0	1,0	1,1
Övriga världen	2,9	1,3	5,3	3,6	4,3	0,0	1,0	0,9	2,4
Schweiz	5,0	5,9	5,3	3,2	12,0	1,3	6,4	6,3	4,4
Okänt ägarland	4,9	3,3	1,1	2,8	2,3	0,4	3,9	4,5	5,5
TOTALT	100,0	100,0	100,0	100,0	100,0	100,0	100,0	100,0	100,0
Därav									
EU15 (exkl. Sve)	52,8	57,6	51,8	45,7	59,6	53,1	57,1	58,5	59,3

Tabell 11.
Nettoomsättning i utlandsägda IT-företag¹⁾ och totalt i IT-sektorn i Sverige per bransch 2002 och 2001. Mkr.

Bransch / bransch- grupp	SNI 92	2002		2001	
		Nettooms. utl.ägda ftg	Nettooms. totalt	Nettooms. utl.ägda ftg	Nettooms. totalt
Tillverkning av:					
Kontorsmaskiner	30.01	1260	2566	1064	2872
Datorer	30.02	706	3689	1279	4886
Elektrisk tråd och kabel	31.30	3083	5906	3540	9124
Elektroniska komponenter	32.10	2988	5606	1983	7302
Kommunikationsutrustning	32.20	12986	102159	17052	131330
Radio- och TV-mottagare	32.30	2223	5580	3080	7607
Instrument för mätning	33.20	4558	11817	4783	11924
Instrument för styrning	33.30	3359	4035	4824	5543
Summa Tillverkning		31163	141359	37606	180587
Partihandel med:					
Hushållsapparater, radio- och TV- varor	51.43	30286	51359	30281	49564
Kontorsmaskiner och kontorsutrustning	51.64	34384	68966	42715	78002
Andra maskiner för industri, handel och sjöfart	51.65	54828	101626	53271	97498
Summa Partihandel		119498	221951	126267	225064
Telekommunikation	64.20	15670	126028	13458	121744
Uthyrning av kontormaskiner och kontors- utrustning inkl. datorer	71.33	651	1695	823	1658
Konsultverksamhet avseende:					
Maskinvara	72.10	239	5614	420	5518
System- och programvara	72.20	30796	91520	24551	93776
Databehandling	72.30	4569	14413	1744	9265
Databasverksamhet	72.40	760	1229	822	1321
Underhåll och reparation av kontors- och bokföringsmaskiner samt databehandlingsutrustn.	72.50	1167	2262	1049	2004
Övrig datoranknuten verksamhet	72.60	542	1338	1067	1748
Summa Konsultverksamhet		38073	116376	29653	113631
Summa Tjänster		173891	466051	170200	462098
TOTALT		205054	607410	207806	642685

1) IT-företagen har definierats i enlighet med OECD:s rekommendationer.

Tabell 12.
Förädlingsvärde per anställd i utlandsägda IT-företag¹⁾ och totalt i IT-sektorn i Sverige per bransch 2002 och 2001. Tkr.

Bransch / branschgrupp	SNI 92	2002		2001	
		Förädl.värde per anst utl.ägda ftg	Förädl.värde per anst totalt	Förädl.värde per anst utl.ägda ftg	Förädl.värde per anst totalt
Tillverkning av:					
Kontorsmaskiner	30.01	984	716	676	685
Datorer	30.02	692	459	479	354
Elektrisk tråd och kabel	31.30	562	300	588	294
Elektroniska komponenter	32.10	3	61	352	193
Kommunikationsutrustning	32.20	284	-45	507	353
Radio- och TV-mottagare	32.30	367	380	491	434
Instrument för mätning	33.20	608	648	552	612
Instrument för styrning	33.30	494	489	509	504
Summa Tillverkning		357	145	508	368
Partihandel med:					
Hushållsapparater, radio- och TV-varor	51.43	644	598	599	567
Kontorsmaskiner och kontorsutrustning	51.64	696	570	864	636
Andra maskiner för industri, handel och sjöfart	51.65	698	544	725	590
Summa Partihandel		684	563	750	602
Telekommunikation	64.20	829	1062	779	1063
Uthyrning av kontormaskiner och kontors- utrustning inkl. datorer	71.33	5635	2774	2607	1747
Konsultverksamhet avseende:					
Maskinvara	72.10	546	591	711	573
System- och programvara	72.20	665	563	581	511
Databehandling	72.30	519	629	604	623
Databasverksamhet	72.40	614	519	588	250
Underhåll och reparation av kontors- och bokföringsmaskiner samt databehandlingsutrustn.	72.50	493	459	386	399
Övrig datoranknuten verksamhet	72.60	1118	744	879	454
Summa Konsultverksamhet		646	570	582	512
Summa Tjänster		697	654	689	632
TOTALT		622	529	645	556

1) IT-företagen har definierats i enlighet med OECD:s rekommendationer.

Tabell 13.
Lönekostnad per anställd i utlandsägda IT-företag¹⁾ och totalt i IT-sektorn i Sverige per bransch 2002 och 2001. Tkr.

Bransch / branschgrupp	SNI 92	2002		2001	
		Lön per anst utl.ägda ftg	Lön per anst. totalt	Lön per anst utl.ägda ftg	Lön per anst totalt
Tillverkning av:					
Kontorsmaskiner	30.01	260	260	260	278
Datorer	30.02	340	309	278	300
Elektrisk tråd och kabel	31.30	295	296	282	200
Elektroniska komponenter	32.10	288	261	247	204
Kommunikationsutrustning	32.20	238	375	248	314
Radio- och TV-mottagare	32.30	271	287	273	277
Instrument för mätning	33.20	331	340	306	306
Instrument för styrning	33.30	422	383	382	362
Summa Tillverkning		286	345	281	282
Partihandel med:					
Hushållsapparater, radio- och TV-varor	51.43	340	304	320	289
Kontorsmaskiner och kontorsutrustning	51.64	444	353	458	366
Andra maskiner för industri, handel och sjöfart	51.65	373	326	371	318
Summa Partihandel		385	330	392	330
Telekommunikation	64.20	337	343	384	338
Uthyrning av kontormaskiner och kontors- utrustning inkl. datorer	71.33	464	304	560	401
Konsultverksamhet avseende:					
Maskinvara	72.10	362	361	416	372
System- och programvara	72.20	436	388	418	374
Databehandling	72.30	401	388	338	347
Databasverksamhet	72.40	335	335	365	362
Underhåll och reparation av kontors- och bokföringsmaskiner samt databehandlingsutrustn.	72.50	335	302	300	284
Övrig datoranknuten verksamhet	72.60	570	416	461	380
Summa Konsultverksamhet		427	385	407	371
Summa Tjänster		397	360	399	352
TOTALT		372	356	371	331

1) IT-företagen har definierats i enlighet med OECD:s rekommendationer.

Tabell 14.
Utlandsägda IT-företags¹⁾ andel av olika finansiella data för IT-sektorn per bransch 2002. Procent.

Bransch / branschgrupp	SNI 92	Utlandsägda IT-företags andel av:						
		Netto-oms.	Förädlingsv.	Export	Import	Investeringar	FoU	Löner
Tillverkning av:								
Kontorsmaskiner	30.01	49,1	57,1	58,7	62,1	24,1	68,4	41,6
Datorer	30.02	19,1	19,6	36,8	23,3	38,8	27,3	14,3
Elektrisk tråd och kabel	31.30	52,2	67,0	63,6	59,5	78,3	6,0	35,7
Elektroniska komponenter	32.10	53,3	2,4	68,9	72,7	-50,3 ³⁾	79,1	50,4
Kommunikationsutrustning	32.20	12,7	-123,4 ²⁾	3,7	20,1	17,9	0,0	12,4
Radio- och TV-mottagare	32.30	39,8	40,8	24,4	37,8	2253,6 ⁴⁾	35,4	39,9
Instrument för mätning	33.20	38,6	32,5	50,7	56,5	40,8	41,6	33,8
Instrument för styrning	33.30	83,3	73,8	94,7	90,5	49,1	99,5	80,4
Summa Tillverkning		22,0	70,0	13,9	32,8	16,1	3,8	23,6
Partihandel med:								
Hushållsapparater, radio- och TV-varor	51.43	59,0	52,4	61,2	73,1	13,5	100,0	54,4
Kontorsmaskiner och kontorsutrustning	51.64	49,9	45,6	39,7	78,4	5786,7 ⁴⁾	20,5	46,9
Andra maskiner för industri, handel och sjöfart	51.65	54,0	50,3	49,3	69,3	36,8	31,8	44,9
Summa Partihandel		54,0	50,3	50,2	73,1	36,8	31,8	44,9
Telekommunikation	64.20	12,4	22,8	12,6	33,1	33,5	1,8	28,7
Uthyrning av kontormaskiner och kontorsutrustning inkl. datorer	71.33	38,4	59,0	x	1,3	38,4	..	44,3
Konsultverksamhet avseende:								
Maskinvara	72.10	4,3	5,9	0,2	1,5	5,3	0,0	6,4
System- och programvara	72.20	33,6	32,1	25,8	81,5	56,3	11,1	30,6
Databehandling	72.30	31,7	32,7	84,1	96,3	32,3	..	40,9
Databasverksamhet	72.40	61,8	66,7	x	21,8	266,6 ⁵⁾	..	56,3
Underhåll och reparation av kontors- och bokföringsmaskiner samt databehandlingsutrustn.	72.50	51,6	48,3	84,1	90,6	25,6	..	50,0
Övrig datoranknuten verksamhet	72.60	40,5	62,5	2,0	13,4	52,0	0,0	57,1
Summa Konsultverksamhet		32,7	32,3	27,3	78,2	51,9	10,9	31,7
Summa Tjänster		37,3	34,6	49,0	72,6	35,6	14,6	35,8
TOTALT		33,8	37,0	22,7	62,9	33,8	5,4	32,9

Tabell 14.(forts)

Utlandsägda IT-företags¹⁾ andel av olika finansiella data för IT-sektorn per bransch 2002. Procent.

Bransch / branschgrupp	SNI 92	Utlandsägda IT-företags andel av:						
		Netto- oms.	Föräd- lingsv.	Export	Import	Invester- ingar	FoU	Löner
Tillverkning av:								
Kontorsmaskiner	30.01	37,1	35,6	x	59,0	18,9	75,9	33,7
Datorer	30.02	26,2	23,6	42,8	47,1	0,1	16,0	16,1
Elektrisk tråd och kabel	31.30	38,8	22,4	43,8	45,9	36,7	4,0	15,8
Elektroniska komponenter	32.10	27,2	38,9	17,2	14,5	7,4	11,7	25,7
Kommunikationsutrustning	32.20	13,0	26,4	3,5	31,8	29,4	0,0	14,5
Radio- och TV-mottagare	32.30	40,5	37,1	16,1	44,8	58,9	19,2	32,3
Instrument för mätning	33.20	40,1	35,3	53,5	60,8	42,7	55,8	39,2
Instrument för styrning	33.30	87,0	79,8	94,3	87,5	91,5	88,3	83,3
Summa Tillverkning		20,8	31,8	12,2	36,3	23,8	2,0	23,0
Partihandel med:								
Hushållsapparater, radio- och TV-varor	51.43	61,1	53,6	61,4	72,9	35,8	31,1	56,2
Kontorsmaskiner och kontorsutrustning	51.64	54,8	62,9	38,4	82,2	80,3	19,1	58,0
Andra maskiner för industri, handel och sjöfart	51.65	54,6	48,3	53,3	71,1	41,2	82,3	45,7
Summa Partihandel		54,6	48,3	52,3	75,5	41,2	82,3	45,7
Telekommunikation	64.20	11,1	10,0	25,2	16,5	22,5	6,5	15,5
Uthyrning av kontormaskiner och kontors- utrustning inkl. datorer	71.33	49,6	76,9	1,2	11,8	64,5	..	72,0
Konsultverksamhet avseende:								
Maskinvara	72.10	7,6	8,5	69,1	71,5	4,1	0,0	7,7
System- och programvara	72.20	26,2	27,7	18,3	51,5	35,5	13,5	27,2
Databehandling	72.30	18,8	20,9	83,2	95,4	13,7	0,0	21,0
Databasverksamhet	72.40	62,3	141,3	49,6	58,0	12,2	..	60,5
Underhåll och reparation av kontors- och bokföringsmaskiner samt databehandlingsutrustn.	72.50	52,3	49,2	68,7	74,9	82,6	..	53,8
Övrig datoranknuten verksamhet	72.60	61,0	82,4	10,1	30,7	-192,4 ⁵⁾	0,0	51,7
Summa Konsultverksamhet		26,1	28,2	26,2	58,5	29,9	12,3	27,3
Summa Tjänster		36,8	32,3	50,0	72,7	29,5	23,8	33,6
TOTALT		32,3	32,2	20,1	62,8	28,7	5,1	31,0

1) IT-företagen har definierats i enlighet med OECD:s rekommendationer.

2) Stort negativt värde på förädlingsvärdet i de svenskägda företagen vilket ger branschen totalt ett negativt värde.

3) Negativt värde hos de utlandsägda företagen.

4) Negativt värde hos de utlandsägda företagen.

5) Negativt värde hos de svenskägda företagen.

Fakta om statistiken

Bakgrund och syfte

Institutet för tillväxtpolitiska studier, ITPS, har enligt lagen om officiell statistik (SFS 2001:99) och bilaga till statistikförordning (SFS 2001:100) i uppdrag att framställa och tillgängliggöra statistik över internationella företag. I åtagandet ingår bland annat att genomföra undersökningen *Utlandsägda företag– ekonomiska uppgifter*. Statistikområdet internationella företag omfattar förutom denna publikation; *Utlandsägda företag, Svenskägda företag med verksamhet i utlandet, Forskning och utveckling i internationella företag* samt *Strukturstudie av näringslivet i Sverige*. Denna undersökning har gjorts i samarbete med MM Partner.

Syftet med denna undersökning är att belysa omfattningen och förändringar i det utländska ägandet av företag i Sverige.

Statistikrapporter (även äldre rapporter) kan hämtas från ITPS hemsida: www.itps.se.

Detta omfattar statistiken

Objekt och population

Målpopulationen är samtliga utlandsägda företag och filialer i Sverige. Undersökningsobjekt i denna rapport är endast företag. Denna undersökning omfattar totalt 9 945 utlandsägda företag i bolagssektorn 2002 och 9 779 företag år 2001.

Så görs statistiken

För att få fram ekonomiska uppgifter till denna publikation har MM Partner använt sitt företagsregister som omfattar samtliga aktiebolag och större ekonomiska föreningar, handels- och kommanditbolag i näringslivet. Företagsregistret innehåller dels ett antal registeruppgifter och dels bokslutsinformation. Bokslutsinformationen grundas på de offentliga årsredovisningarna från Bolagsverket.

Uppgifterna kompletteras med statistik över export och import av varor från SCB:s utrikeshandelsstatistik.

Fördelningarna av företag på ägarländer baserar sig på uppgifter om koncernens yttersta ägare. Företag som kontrolleras av två eller flera utländska ägare med olika nationalitet redovisas i gruppen okänt ägarland vilken även innefattar de företag där ägandet är okänt.

Näringsgren

Branschindelningen baseras på Svensk Näringsgrensindelning 1992 (SNI92) sedan referensåret 1994. Denna indelning motsvarar EU:s NACE Rev. 1 och ISIC Rev. 3 som används av OECD. Branschen bestäms av företagets huvudsakliga verksamhet i Sverige.

Referensperiod

Materialet i denna rapport avser utlandsägda företag år 2002 och 2001. Materialet baserar sig på bokslut under respektive kalenderår. Bolag kan ha flera bokslut avslutade under ett och samma kalenderår, i dessa fall läggs boksluten samman till ett förlängt räkenskapsår.

Definitioner och förklaringar

Definitioner av utlandsägda företag

För att ett företag skall räknas som utlandsägt måste ägaren inneha mer än 50 procent av aktiernas röstvärde. Det är den definition som överenskommit inom OECD och EU. Detta innebär att företag där upp till 50 procent av ägarens röstvärde innehas av utländska ägare räknas till de svenskägda företagen.

Det kan vara stor skillnad mellan ägandet av ett antal aktier och möjligheter att utöva inflytande över företagets verksamhet i företag som har fler än en ägare. En utländsk ägare som innehar mer än 50 procent av aktiernas röstvärde har entydigt ett dominerande inflytande över företagets verksamhet. I de fall en utländsk ägare har mindre andel än 50 procent av röstvärdet är det betydligt svårare att fastställa hur omfattande inflytande de har eller utövar i praktiken.

Företag med delat ägande där 50 procent av aktiernas röstvärde innehas av en svensk ägare räknas fortfarande som svenskägda. Företag med okänt ägarland redovisas tillsammans med de företag som kontrolleras av två eller fler utländska ägare i gruppen okänt ägarland.

Definitioner av aktiva företag

ITPS har från undersökningsåret 2001-2002 ändrat definitionen av aktiva företag. Tidigare definierades ett företag som aktivt om det var registrerat för moms och/eller var arbetsgivare eller var F-skatteregistrerat i momsbefriad bransch. Förändringen av definitionen innebär att flera företag definieras som aktiva.

Det finns moderbolag för utlandsägda koncerner i Sverige som varken är momsregistrerade eller har några anställda. Där bedrivs den huvudsakliga verksamheten i dotterbolagen. Dessa bolag definieras från 2001-2002 års undersökning också som aktiva.

I denna rapport redovisas endast företag som är aktiva enligt ITPS definition, det vill säga företag som

- är registrerade för moms
- och/eller är registrerade som arbetsgivare
- eller är F-skatteregistrerat i momsbefriad bransch
- moderbolag som inte är registrerade för moms eller som arbetsgivare, men har aktiva dotterbolag
- inte är avregistrerade hos PRV på grund av konkurs, likvidation eller fusion.

Sekretess

På grund av sekretess redovisas inga värden som grundar sig på färre än tre företag. Dessa markeras med "x". I celler där värdet är noll markeras det med "0" och där uppgift saknas markeras värdet med "..". Markeringarna följer OECD:s rekommendationer.

Statistikens tillförlitlighet

Resultatet i en statistisk undersökning påverkas av ett antal felkällor som bortfall, slumpfel, under- och övertäckning samt olika typer av mätfel. Detta är en totalundersökning och därför finns inga slumpfel.

Ramtäckning

Undersökningen av utlandsägda företag kan innehålla både över- och undertäckning. **Övertäckning** innebär att undersökningen omfattar företag som varit utlandsägda, men som har blivit svenskägda. En viss övertäckning kan även uppstå på grund av bortfall, men detta ger mycket litet genomslag på resultaten. **Undertäckning** innebär att företag som egentligen tillhör undersökningspopulationen saknas. Undertäckning i denna rapport beror bland annat på att information om filialer saknas i MM Partners företagsregister. Detta innebär att 609 filialer med 7 580 anställda av samtliga identifierade utlandsägda företag 2002 inte ingår i undersökningen. Motsvarande antal för 2001 var 236 filialer och 6 190 anställda.

Vidare ingår endast större ekonomiska föreningar och handels- och kommanditbolag (minst tio anställda) i MM Partners företagsregister.

Vissa finansiella bolag (kreditinstitut, värdepappersbolag och försäkringsföretag) har Finansinspektionen som tillsynsmyndighet och upprättar därmed en särskild årsredovisning. Denna framställning försvårar jämförelser av variabler vilket medför att de inte ingår i MM Partners företagsregister. De enda finansiella företag som redovisas i denna rapport är aktiebolag, exempelvis holdingbolag.

Bortfall

Bortfall förekommer i mycket begränsad omfattning i MM Partners företagsregister och består i att årsredovisningen inte har erhållits från PRV. Orsaken kan vara att konkurs inlett under redovisningsåret eller året efter. En annan anledning kan vara att redan verksamma bolag saknar bokslut under redovisningsåret genom förlängt räkenskapsår. Ytterligare en orsak kan vara att företaget "avstår" från att sända in handlingarna i tid. MM Partner använder sig av föregående års uppgifter för det bortfall som förekommer i databasen.

Statistikens jämförbarhet

Jämförbarhet över tiden

Till denna rapport har vi använt oss av en annan källa än de tidigare åren, därför redovisar vi i denna rapport både år 2001 och 2002 med den nya källan. Denna förändring försvårar jämförbarheten över tiden. Tidigare förändringar i undersökningen har bland annat bestått av ändringar i branschindelningen 1994 vilket på-

verkade jämförbarheten. Samtidigt utökades publiceringen väsentligt på ett flertal punkter. Genom utökade insatser sedan 1994 samt genom totalundersökningar från och med undersökningsåret 1996 ökade täckningen av *Utlandsägda företag - ekonomiska uppgifter* avsevärt mellan 1996 och 2001. Samtliga aktiva utlandsägda företag som ingår i MM Partners företagsregister ingår i redovisningen. Enskilda näringsidkare saknas i statistiken vilket endast påverkar summor för bransch- och näringsliv i denna rapport, eftersom denna företagsform inte finns bland utlandsägda företag. På grund av ändrat framställningssätt ingår inte heller mindre handels- och kommanditbolag i statistiken fr o m undersökningsåret 2001, vilket enbart påverkar jämförelsegruppen det totala näringslivet. MM Partner saknar dessutom uppgifter gällande filialer.

Antalet utlandsägda företag i rapportserien *Utlandsägda företag* och antalet i denna serie överensstämmer inte. Differensen beror dels på ovannämnda orsaker. En annan orsak till differensen är att ITPS har ändrat sin definition av aktiva företag.

Uppgifterna över export och import av varor finns endast för företag vars handel med andra länder överstiger 1 500 000 kronor. Från och med denna rapport avses dessutom endast export och import av varor, tidigare ingick även tjänster i värdet.

FoU-kostnaderna finns endast redovisade för företag med funktionsindelad resultaträkning, vilket endast omfattar ca fem procent av samtliga företag. Dock är andelen nära 50 procent av företagen med minst 200 anställda. FoU kostnaderna bör därför endast ses som en indikation. Fler FoU uppgifter redovisas i en separat rapport, *Forskning och utveckling i internationella företag 2003*, som utkommer sommaren 2005.

Tabeller med längre tidsserier (tabell 1, 7 och 8) har annat framställningssätt fram till år 2001 och är inte direkt jämförbara.

Inga korrigeringar har gjorts för data före 1996. Bäst jämförbarhet finns från referensåret 1996 till 2001 samt 2001 till 2002 med den nya källan.

Jämförbarhet med annan statistik

Populationen som ingår i denna rapport kan inte jämföras med populationerna i rapporterna *Utlandsägda företag 2002* eller i *Utlandsägda företag 2001*. Tidigare rapporter i denna serie *Utlandsägda företag – ekonomiska uppgifter* är inte heller helt jämförbara.

Anledningen är att ITPS har bytt leverantör för ekonomiska uppgifter till denna rapport för att kunna publicera aktuella siffror. Vi använder även en ny metod för att upptäcka och bestämma om ett företag är utlandsägt och aktivt.

Tidigare har denna statistik framställts genom samkörningar av enkätundersökningen av utlandsägda företag och annan statistik med variabler ur SCB:s Företagsstatistik.

Statistikens tillgänglighet

Spridningsformer

Utlandsägda företag - ekonomiska uppgifter ingår i Sveriges officiella statistik, Internationella företag. Uppgifter om utlandsägda företag publiceras på ITPS hemsida www.itps.se. Prenumeration i form av e-post när rapporter publiceras är möjlig. Anmälan sker till anne-christine.strandell@itps.se

Presentation

Statistiken presenteras i en årlig rapport på svenska med kommentarer, diagram och tabeller. Rapporten översätts till engelska. Statistiken publiceras även av EU, FN och OECD.

Upplysningstjänster

För ytterligare information kontakta ITPS:

Anne-Christine Strandell 08-456 67 28, e-post: anne-christine.strandell@itps.se

Sara Berntsson 063-16 66 11, e-post: sara.berntsson@itps.se

Markus Lindvert 063-16 66 36, e-post: markus.lindvert@itps.se

Definitioner

ANTAL ANSTÄLLDA

Medelantalet anställda. Antal anställda är omräknat till heltidsanställda per år.

EXPORT

Avser export av varor. Endast företag vars handel med EU överstiger 1 500 000 kronor ingår. Uppgifterna kommer ifrån SCB:s utrikeshandelsstatistik.

EXPORTINTENSITET

Värdet på exporten av varor i procent av nettoomsättningen.

FORSKNING OCH UTVECKLINGS UTGIFTER

Utgifter för egen och externt bedriven verksamhet. Uppgifter om FoU utgifter finns enbart för företag med funktionsindeldad resultaträkning.

FÖRETAG

Juridisk person i bolagssektorn.

FÖRÄDLINGSVÄRDE

Produktionsvärdet minus kostnader för köpta varor och tjänster, exklusive löner och sociala avgifter eller inköpskostnaden för varor som säljs vidare utan bearbetning (handelsvaror).

HOLDINGBOLAG

Central ledning av andra företag i moder- dotterbolagsförhållande.

IMPORT

Avser import av varor. Endast företag vars handel med EU översiger 1 500 000 kr ingår. Uppgifterna kommer från SCB:s utrikeshandelsstatistik.

IMPORTINTENSITET

Värdet på importen av varor i procent av nettoomsättningen.

INVESTERING

Med investering avses nettoinvestering.

KONCERN

En koncern består av minst två företag, ett moderbolag och ett dotterbolag. Varje bolag är en egen juridisk person och har ett huvudkontor (säte). En stor koncern har förutom moderbolag ett koncernmoderbolag, som vanligen är den yttersta ägaren i koncernen. Olika verksamhetsområden kan ha olika moderbolag som ansvarar för ett antal dotterbolag. I stora globala koncerner kan en koncernmoder ha egna moderbolag som i sin tur har dotterbolag i olika länder. Alternativt är dotterbolagen organiserade direkt under en koncernmoder.

LÖNSAMHETSMÅTT

AVKASTNING PÅ EGET KAPITAL

Resultat efter finansiella poster i procent av beräknat eget kapital. Visar hur det egna kapitalet har förräntats under året.

AVKASTNING PÅ TOTALT KAPITAL

Rörelseresultat plus finansiella intäkter i procent av balansomslutning. Visar företagets förräntning på totalt kapital.

RÖRELSERESULTAT

Resultat före finansiella poster.

RÖRELSEMARGINAL

Rörelseresultatets andel av nettoomsättningen.

SOLIDITET

Beräknat eget kapital i procent av balansomslutning.

LÖNEKOSTNAD

Löner och andra ersättningar (brutto) exklusive sociala avgifter.

NETTOINVESTERING

Årets inköp minus årets försäljning av materiella anläggningstillgångar. Uppgiften beräknas utifrån in och utgående balans samt årets avskrivningar.

NETTOOMSÄTTNING

Avser försäljningsvärdet exkl. moms och rabatter av företagets varor och tjänster.

ÄGARLAND

Koncernmoderns eller den yttersta ägarens hemvist.

Branschförteckning

Branschindelningen är gjord i enlighet med Standard för Svensk Näringsgrensindelning, SNI 92, vilken är anpassad till EUs näringsgrensindelning, NACE Rev. 1.

A-B 01-05	Jordbruk, skogsbruk, fiske
C-D 10-37	Utvinnings- och tillverkningsindustri
C 10-14	Utvinning av mineral
D 15-37	Tillverkningsindustri
D 15-16	Livsmedels-, dryckesvaru- och tobaksvaruframställning
17-19	Textil- och beklädnadsvarutillverkning, tillverkning av läder och lädervaror
20	Trävarutillverkning
21	Massa-, pappers- och pappersvarutillverkning
22	Förlagsverksamhet, grafisk produktion och reproduktion av inspelningar
23	Tillverkning av stenkolsprodukter, raffinerade petroleumprodukter och kärnbränsle
24	Tillverkning av kemikalier och kemiska produkter
25	Tillverkning av gummi- och plastvaror
26	Tillverkning av icke-metalliska mineraliska produkter
27	Stål- och metallframställning
28-35	Verkstadsindustri
28	Tillverkning av metallvaror utom maskiner och apparater
29	Tillverkning av maskiner som ej ingår i annan underindelning
30	Tillverkning av kontorsmaskiner och datorer
30.01	Kontorsmaskiner
30.02	Datorer
31	Tillverkning av andra elektriska maskiner och artiklar
31.30	Elektrisk tråd och kabel
32	Tillverkning av teleprodukter
32.10	Elektroniska komponenter
32.20	Radio- och TV-sändare samt apparater för trådtelefoni och trådtelegrafi
32.30	Radio- och TV-mottagare samt apparater för upptagning och återgivning av ljud och videosign.
33	Tillverkning av precisionsinstrument, medicinska och optiska instrument samt ur
33.20	Instrument för mätning, kontroll, provning, navigering och andra ändamål utomindustriell processtyrning
33.30	Instrument för styrning av industriella processer
34	Tillverkning av motorfordon, släpfordon och påhängsvagnar
35	Tillverkning av andra transportmedel
36-37	Övrig tillverkningsindustri
E 40-41	El-, gas- värme- och vattenförsörjning
F 45	Byggverksamhet

G-Q 50-99	Tjänsteverksamhet
G 50	Handel med och service av motorfordon, detaljhandel med drivmedel
51	Parti- och agenturhandel utom med motorfordon
51.43	Hushållsapparater, radio- och TV-varor
51.64	Kontorsmaskiner o kontorsutrustning
51.65	Andra maskiner för industri, handel och sjöfart
52	Detaljhandel utom med motorfordon, reparation av hushållsartiklar och personliga artiklar
H 55	Hotell- och restaurangverksamhet
I 60	Landtransport, transport i rörsystem
61	Sjötransport
62	Lufttransport
63	Stödtjänster till transport, resebyråverksamhet
64	Post och telekommunikationer
64.20	Telekommunikation
J 65-67	Finansiell verksamhet
K 70	Fastighetsverksamhet
71	Uthyrning av fordon och maskiner utan bemanning samt av hushållsartiklar och varor för personligt bruk
71.33	Kontorsmaskiner och kontorsutrustning inkl. datorer
72	Databehandlingsverksamhet m.m.
72.10	Konsultverksamhet maskinvara
72.20	System- och programvara
72.30	Databehandling
72.40	Databasverksamhet
72.50	Underhåll o reparation av kontors- o bokföringsmaskiner samt databehandlingsutrustn.
72.60	Övrig datoranknuten verksamhet
73	Forskning och utveckling
74	Andra företagstjänster
L-Q 75-99	Övrig tjänsteverksamhet
0	Ej branschkodade företag

ITPS, Institutet för tillväxtpolitiska studier
Studentplan 3, 831 40 Östersund
Telefon: 063 16 66 00
Fax: 063 16 66 01
info@itps.se
www.itps.se
ISSN 1650-349X

