

 Sveriges officiella statistik

S2007:001

Strukturstudie av näringslivet i Sverige 2004

 INSTITUTET FÖR
TILLVÄXTPOLITISKA
STUDIER

Strukturstudie av näringslivet i Sverige 2004

Innehållsförteckning

Definition av internationella och nationella företag	2
Sammanfattning	3
Resultat från undersökningen	4
Tabellförteckning	14
Fakta om statistiken	63
Variabelbeskrivning	67



Statistikansvarig myndighet

Institutet för tillväxtpolitiska studier, ITPS
Studentplan 3, 831 40 ÖSTERSUND
Telefon 063 16 66 00
Telefax 063 16 66 01
www.itps.se

Förfrågningar:

Markus Lindvert telefon 063 16 66 36
e-post markus.lindvert@itps.se

Ansvarig utgivare Sture Öberg
Stockholm, januari 2007
ISSN1650-349X

Definition av internationella och nationella företag

Internationella företag består av utlandsägda företag och svenskägda internationella företag.

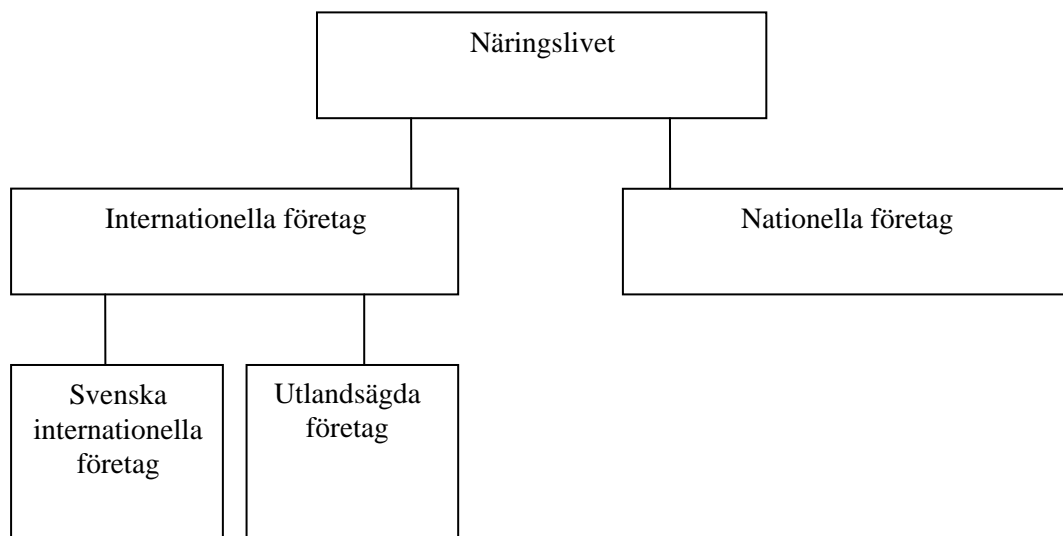
Ett företag definieras som utlandsägt om mer än hälften av aktiernas röstvärde innehas av en utländsk ägare. Om företaget tillhör en koncern i Sverige vars koncernmoder är utlandsägd räknas det också som utlandsägt. Är företaget ägt i flera led är det den yttersta ägaren, det vill säga det moderbolag som i sin tur inte ägs till mer än hälften av något annat bolag, som bestämmer nationaliteten på alla ingående bolag.

Till svenska internationella företag räknas de företag i Sverige som tillhör en svenskägd koncern med minst ett dotterbolag i utlandet. Således är internationella företag sådana företag som tillhör en koncern som har bolag i minst två länder. Företag som ägs till hälften från Sverige räknas som svenskägda och ingår antingen som nationellt företag eller svenskt internationellt företag i denna rapport.

Nationella företag består av svenskägda företag utan dotterbolag i utlandet.

Statistiken omfattar endast företagens verksamhet i Sverige. Se även fakta om statistiken.

Figur 1 Uppdelning i de olika ägarkategorierna



Sammanfattning

I denna rapport beskrivs näringslivet med hjälp av en indelning i branscher, storleksklasser, ägarkategorier och grad av internationalisering. Ägarkategorierna är utlandsägda, svenska internationella och nationella företag.

Undersökningen omfattar ca 778 000 företag med 2,23 miljoner anställda i Sverige 2004. 933 000 personer av samtliga anställda i näringslivet var anställda i internationella företag, varav 429 000 i svenska internationella företag och 504 000 i utlandsägda företag. De nationella företagen dominerade till antalet, 98 procent av alla undersökta företag. I samtliga typer av företag oavsett grad av internationell verksamhet dominerar små företag till antalet.

Internationella företag står för hälften av nettoinvesteringarna

Nettoinvesteringarna i näringslivet ökade med 14 procent mellan 2003 och 2004. Detta berodde främst på att de svenska internationella företagen ökade sina investeringar, investeringarna ökade med 12 648 miljoner kronor till 33 839 miljoner kronor. Även de utlandsägda företagen ökade sina investeringar, de ökade med 6 815 miljoner kronor. Detta sammantaget gör att de internationella företagens ökade sin andel av näringslivets investeringar från 32 till 38 procent mellan åren 2003 och 2004.

Högre produktivitet i svenska internationella företag

Mellan 2003 och 2004 ökade det totala förädlingsvärdet, eller näringslivets bidrag till bruttonationalprodukten och uppgick till ca 1 448 miljarder kronor år 2004. Av detta stod de utlandsägda företagen för 25 procent, de svenska internationella företagen för 24 procent och de nationella företagen för 51 procent.

Produktivitet på företagsnivå mäts vanligen som förädlingsvärde per anställd. Internationella företag hade i genomsnitt högre förädlingsvärde per anställd än nationella företag. I de svenska internationella företagen var förädlingsvärdet per anställd högre än i de utlandsägda företagen, 793 000 respektive 732 000 kronor per anställd. Båda gruppernas produktivitet har ökat sedan år 2003.

Internationella företag dominerar exporten av varor

De internationella företagen ökade sin export med 13 procent mellan 2003 och 2004. Efter denna ökning svarar de internationella företagen för 88 procent av näringslivets totala export av varor på 847 293 miljoner kronor, varav de svenska internationella företagen stod för 41 procent och de utlandsägda företagen för 47 procent. De svenska internationella tillverkningsföretagen ökade sin export med 18 procent och de utlandsägda tillverkningsföretagen ökade sin export med 8 procent mellan år 2003 och 2004.

Resultat från undersökningen

Undersökningens omfattning

I denna rapport beskrivs näringslivet med hjälp av en indelning i branscher, ägarkategorier och storleksklasser. Ägarkategorierna är utlandsägda, svenska internationella och nationella företag. De storleksklasser som använts är små företag med 0 eller 1 till 49 anställda, medelstora 50–249 och stora företag med 250–499 anställda samt företag med minst 500 anställda. För de svenskägda internationella företagen redovisas dessutom data efter deras internationaliseringsgrad. De flesta branscher redovisas på tvåsiffrig nivå (SNI2002).

Observera att små företag kan tillhöra stora koncerner. I indelningen av företagen i storleksklasser efter antal anställda ingår både företag som tillhör stora koncerner och oberoende företag som inte tillhör någon koncern. Undersökningen omfattar endast företagets verksamhet i Sverige.

I denna rapportens redovisning ingår ca 778 000 företag med ca 2,23 miljoner anställda i näringslivet för referensåret 2004, varav ca 19 000 är internationella företag och ca 759 000 nationella företag. Av de internationella företagen är ca 9 500 svenskägda och ca 9 200 utlandsägda. Referensåret 2003 ingick ca 756 000 företag med ca 2,26 miljoner anställda, av dessa var ca 19 100 internationella företag och ca 737 000 nationella. Av de internationella företagen var 10 000 svenskägda och 9 100 utlandsägda.

Tabell 1 Antal företag som undersökts, fördelat efter bolagsform 2004 och 2003

Bolagsformer 2004	Näringslivet	Internationella		Nationella
		Svenskägda	Utlandsägda	
Totalt	777 842	9 510	9 238	759 094
Aktiebolag	249 519	9 021	8 290	232 208
Handels och kommanditbolag	73 896	469	338	73 089
Ekonomisk förening	5 602	12	2	5 588
Enskilda näringsidkare	438 769	0	0	438 769
Övrigt	10 056	8	608	9 440

Bolagsformer 2003	Näringslivet	Internationella		Nationella
		Svenskägda	Utlandsägda	
Totalt	756 181	10 038	9 055	737 088
Aktiebolag	244 003	9 442	8 256	226 305
Handels och kommanditbolag	74 464	576	246	73 642
Ekonomisk förening	5 345	12	0	5 333
Enskilda näringsidkare	422 491	0	0	422 491
Övrigt	9 878	8	553	9 317

Flest små företag

Antalet anställda i de internationella företagen uppgick 2004 till totalt 933 037 personer. Antalet anställda i svenska internationella företag uppgick till 429 459¹ anställda och i utlandsägda företag till 503 578² personer år 2004. De nationella företagen dominerade i antal företag, 759 894 av totalt 777 842 företag i näringslivet³ 2004.

De flesta företagen, 99 procent av företagen i näringslivet 2004, var små och hade färre än 50 anställda. I samtliga typer av företag oavsett grad av internationell verksamhet dominerar små företag till antalet. Svenska internationella företag bestod 2004 till 86 procent av företag med färre än 50 anställda. Utlandsägda företag bestod 2004 till 85 procent av företag med mindre än 50 anställda i Sverige. Bara en halv procent av de nationella företagen hade fler än 50 anställda 2004.

De nationella företagen hade flest anställda i småföretag, av de totalt 1 292 600 anställda i de nationella företagen år 2004 fanns 66 procent i storleksklassen 0–49 anställda. De internationella företagen, både svenska och utlandsägda, hade flest anställda i gruppen stora företag, 250 anställda eller fler. Där fanns 63 procent respektive 67 procent av de anställda.

Det skedde inte några stora förändringar av de olika företagskategoriernas andelar av olika finansiella data mellan år 2003 och år 2004. Några förändringar värda att notera var att de svenska internationella företagens andel av rörelseresultatet ökade från 15 till 25 procent, även de svenska internationella företagens andel av nettoinvesteringarna ökade från 12 till 16 procent.

Hälften av näringslivets anställda i nationella företag

Drygt hälften av samtliga anställda i näringslivet, 58 procent 2004 och 57 procent 2003, fanns i ett nationellt företag. Flertalet av dessa var anställda i ett tjänsteföretag. De internationella företagen (både de svenskägda och de utlandsägda) hade en jämnare fördelning av antalet anställda per sektor. Sett till hela näringslivet var 58 procent anställda i tjänstesektorn, 30 procent i ett tillverkningsföretag och 12 procent i övriga näringar. Se figur 2.

Tabell 2 En jämförelse mellan internationella och nationella företag avseende olika finansiella data 2004 och 2003

Företagskategori	2004		2003		2004		2003	
	Antal Företag		Antal anställda		Förädlingsvärde			
Svenskt näringsliv	777 842	756 181	2 225 637	2 264 866	1 448 410	1 448 342		
varav (%)								
Internationella företag	2,4	2,5	41,9	43,3	49,0	47,7		
varav (%)								

¹ Enligt ITPS, *Svenskägda koncerner med verksamhet i utlandet 2004 (S2006:004)* var det 492 659 anställda i Sverige i de svenska internationella koncernerna, Skillnaden beror på att andra avgränsningar på vad som är en internationell koncern har använts. Se fakta om statistiken

² Enligt ITPS, *Utlandsägda företag 2004 (S2005:006)* var det 544 579 anställda i Sverige i de utlandsägda företagen. Skillnaden beror på att andra avgränsningar använts. Se fakta om statistiken.

³ Näringslivet omfattar i denna rapport aktieföretag, ekonomiska föreningar, handelskommanditbolag och enskilda näringsidkare. Företag som bedriver finansiell verksamhet ingår inte (SNI2002 65-67). Se fakta om statistiken.

Svenska företag	1,2	1,3	19,3	20,0	23,5	21,7
Utländska företag	1,2	1,2	22,6	23,3	25,5	26,0
Nationella företag	97,6	97,5	58,1	56,7	51,0	52,3
varav (%)						
Små företag	97,3	97,2	38,4	37,3	33,4	34,8
Övriga företag	0,3	0,3	19,7	19,4	17,7	17,5

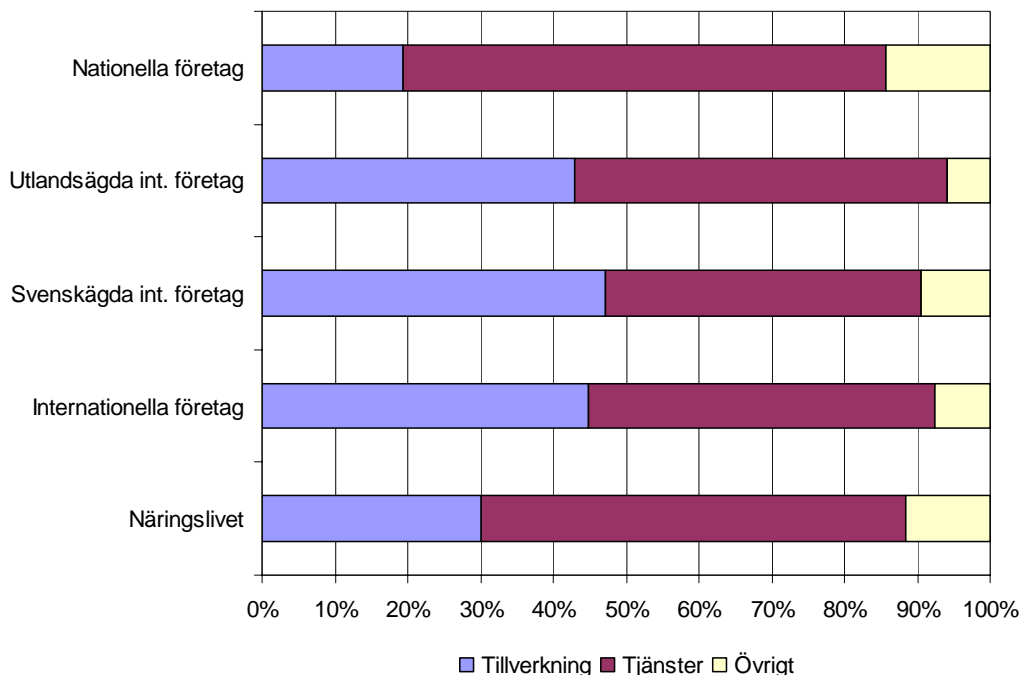
Företagskategori	2004	2003	2004	2003	2004	2003
	Rörelseresultat		Nettoomsättning		Nettoinvesteringar	
Svenskt näringsliv	353 733	275 984	5 240 021	4 996 379	209 491	182 999
varav (%)						
Internationella företag	47,1	40,6	54,3	54,7	37,6	32,4
varav (%)						
Svenska företag	25,4	15,3	23,6	23,3	16,2	11,6
Utländska företag	21,7	25,3	30,7	31,4	21,5	20,9
Nationella företag	52,9	59,4	45,7	45,3	62,4	67,6
varav (%)						
Små företag	38,9	45,1	29,8	29,7	47,6	52,7
Övriga företag	14,0	14,3	15,9	15,6	14,8	14,9

Not. Värden på finansiella data anges i miljoner kronor och andelarna är i procent av näringslivet. Variablerna beskrivs i fakta om statistiken. Med småföretag avses företag med färre än 50 anställda.

Motor- och släpfordonsindustrin mest internationaliserade

Motor- och släpfordonsindustrin var den bransch där störst andel var anställda av internationella företag, 92 procent år 2004. Andra branscher som dominerades av de internationella företagen var teleprodukter med 87 procent, sjö- och lufttransportsektorn samt kemiskindustri som båda hade 86 procent av de anställda inom internationella företag år 2004. De branscher som var minst internationaliserade återfanns till största delen inom övriga näringar och tjänstesektorn. Det var år 2004 jordbruk-, skogsbruk-, jakt och fiske med 14 procent, övriga tjänster, fastighetsverksamhet samt post- och telekommunikationer med mellan 17 och 18 procent av de anställda i internationella bolag.

Figur 2 Andel anställda i olika sektorer efter ägarkategori 2004



Not. Tillverkningsindustrin består av (SNI2002 15-37), tjänstesektorn består av (SNI2002 50-99) och övrigt består av (SNI2002 01-05, 10-14, 40-41, 45). Företag som bedriver finansiell verksamhet ingår ej (SNI2002 65-67).

Störst andel av förädlingsvärdet från nationella företag

Mellan 2003 och 2004 ökade det totala förädlingsvärdet, eller näringslivets bidrag till bruttonationalprodukten och uppgick till ca 1 448 miljarder kronor år 2004. Av detta stod de utlandsägda företagen för 25 procent, de svenska internationella företagen för 24 procent och de nationella företagen för 51 procent. Inom tillverkningsindustrin stod de internationella nationella företagen för 73 procent av förädlingsvärdet medan de inom tjänstesektorn stod för 38 procent.

Den bransch där de internationella företagen hade det högsta förädlingsvärdet var parti och agenturhandel, med ett förädlingsvärde på 76 758 miljoner kronor år 2004. Andra branscher med ett högt förädlingsvärde för de internationella företagen var kemisk industri med ett förädlingsvärde på 50 710 miljoner kronor, och motor- och släpfordon med ett förädlingsvärde på 48 882 år 2004.

Internationella företag står för hälften av nettoinvesteringarna

Nettoinvesteringarna i näringslivet ökade med 14 procent mellan 2003 och 2004. Detta beror främst på att svenska internationella företag har ökat sina investeringar, en ökning med 12 648 miljoner kronor till 33 839 miljoner kronor. Även de utlandsägda företagen ökade sina investeringar, en ökning med 6 815 miljoner kronor. Detta sammantaget gör att de internationella företagens ökade sin andel av näringslivets investeringar från 32 till 38 procent mellan åren 2003 och 2004.

Störst nettoinvesteringar, 6 874 miljoner hade de utlandsägda företagen inom fastighetsverksamhet. De svenska internationella företagen hade högst investeringar inom massa-, papper och pappersvaror där de investerade 2 831 miljoner kronor.

Internationella företag dominerar exporten av varor

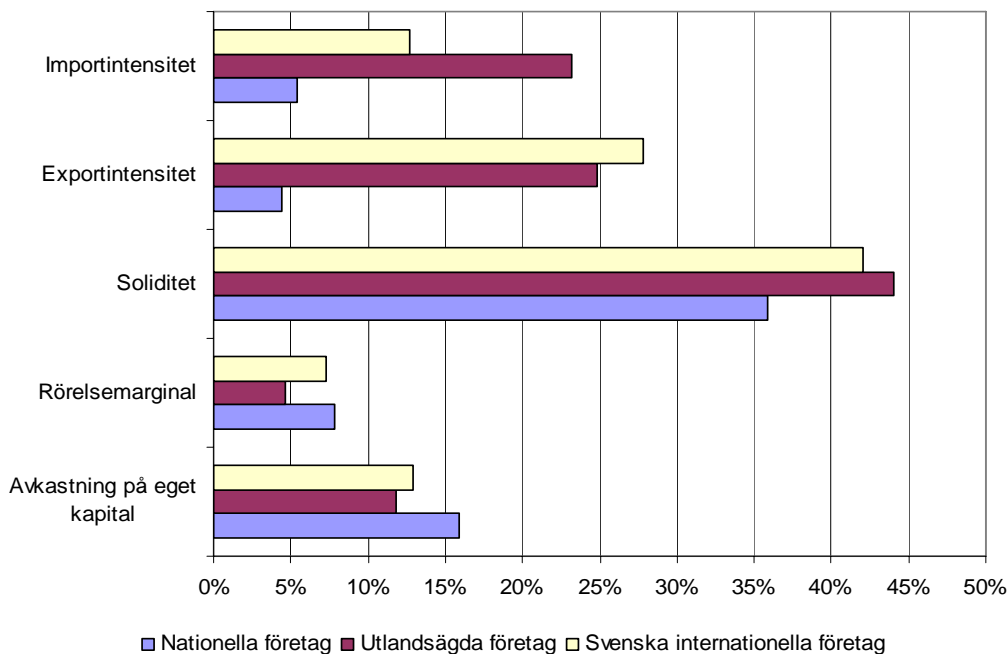
De internationella företagen ökade sin export med 13 procent mellan 2003 och 2004. Efter denna ökning svarar de internationella företagen för 84 procent av näringslivets totala export av varor på 847 293 miljoner kronor, varav de svenska internationella företagen stod för 41 procent och de utlandsägda företagen för 47 procent. De svenska internationella tillverkningsföretagen ökade sin export med 18 procent och de utlandsägda tillverkningsföretagen ökade sin export med 8 procent mellan år 2003 och 2004.

Nationella företag hade högre lönsamhet

Lönsamheten i form av rörelsemarginal dvs. resultat efter avskrivningar i procent av nettoomsättningen var högre i de nationella än i de internationella företagen, 8 respektive 6 procent.

Fastighetsverksamhet hade den högsta genomsnittliga rörelsemarginalen i näringslivet år 2003, 41 procent. Denna bransch hade också den högsta rörelsemarginalen hos alla ägarkategorier. De internationella företagen hade en rörelsemarginal på 32 procent och de nationella företagen hade en rörelsemarginal på 31 procent.

Figur 3 Några nyckeltal för svenska internationella, utlandsägda och nationella företag 2004



Anm. Variablerna beskrivs närmare i fakta om statistiken.

Internationella företag hade högst soliditet

Soliditeten dvs. eget kapitals andel av balansomslutningen var högst bland de utlandsägda företagen, 44 procent år 2004. De svenska internationella företagen hade en soliditet på 42

procent och de nationella företagen 36 procent. Det var något högre soliditet jämfört med året innan. Soliditeten var högre inom tillverkningsindustrin än inom tjänstesektorn. Tillverkning av transportmedel var den bransch som hade den största skillnaden mellan internationella och nationella företag, de nationella företagen hade 32 procentenheter högre soliditet.

Avkastning på kapital högst bland de nationella företagen

De nationella företagen hade högst avkastning på eget kapital (resultat efter finansiella poster i procent av eget kapital), 16 procent år 2004. Detta var 3 procentenheter högre avkastning än år 2003. De svenska internationella företagens avkastning på eget kapital uppgick till 13 procent och de utlandsägda företagens till 12 procent under år 2004.

De svenska internationella företagen hade sin högsta avkastning på eget kapital i branschen stål- och metallframställning, 25 procent. De utlandsägda företagen hade sin högsta avkastning inom livsmedelsindustrin, 35 procent år 2004.

Högre produktivitet i svenska internationella företag

Produktivitet på företagsnivå mäts vanligen som förädlingsvärde per anställd. Internationella företag hade i genomsnitt högre förädlingsvärde per anställd än nationella företag. I de svenska internationella företagen var produktiviteten högre än i de utlandsägda företagen, 793 000 respektive 732 000 kronor i förädlingsvärde per anställd. Båda gruppernas produktivitet har ökat sedan år 2003. De svenska internationella företagens förädlingsvärde per anställd har ökat med 99 000 kronor per anställd och de utlandsägda företagens förädlingsvärde per anställd har ökat med 18 000 kronor per anställd sedan år 2003.

Fastighetsverksamhet var den bransch som hade den högsta produktiviteten bland de svenska internationella och de nationella företagen, förädlingsvärdet var 3 354 000 respektive 1 853 000 kronor per anställd. De utlandsägda företagen hade sin högsta produktivitet inom branschen el-, gas-, värme- och vattenförsörjning, förädlingsvärdet per anställd var 2 854 000 kronor. Det var enbart inom sju branscher som de nationella företagen hade ett högre förädlingsvärde per anställd än vad de internationella företagen hade år 2004.

Högre lön per anställd i svenska internationella företag

De svenska internationella företagen var den ägarkategori som hade högst lön per anställd år 2004, 332 000 kronor. Lönen per anställd var i genomsnitt 328 000 kronor i de utlandsägda företagen och 257 000 kronor i de nationella företagen. Det var enbart i en bransch som de nationella företagen hade en högre lön per anställd än vad de internationella företagen hade och det var inom stål och metallframställning. Den bransch som hade den högsta lönen per anställd under 2004 för de svenska internationella företagen var forskning och utveckling med en lön på 456 000 kronor per anställd. De utlandsägda företagen hade högst lön inom branschen post- och telekommunikationer, 526 000 kronor per anställd.

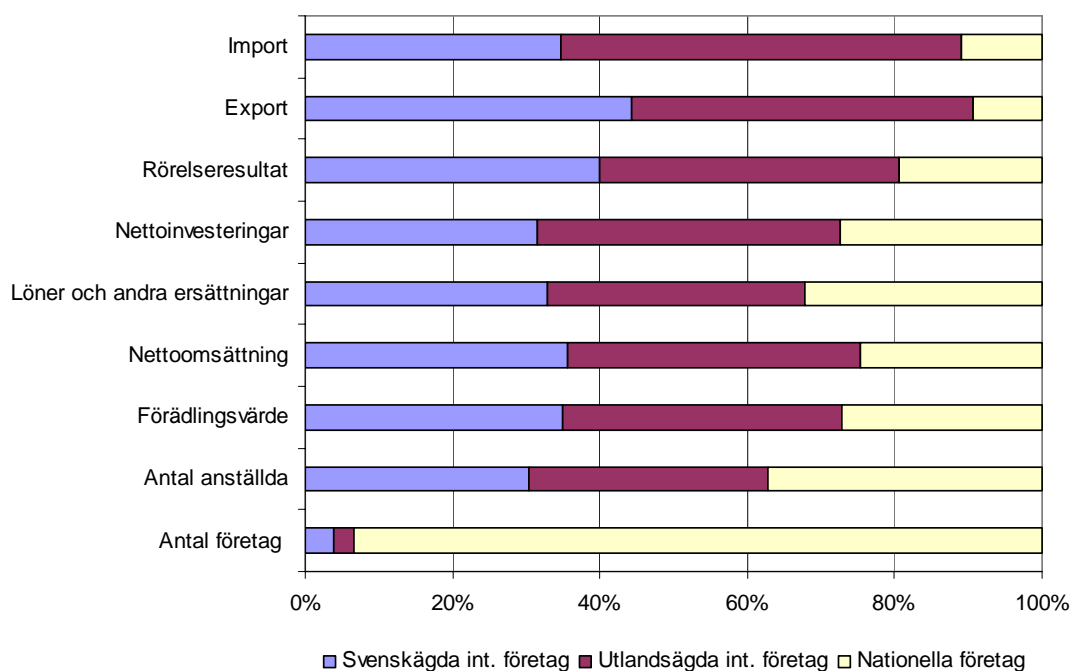
Internationella företag dominerar industrin

Trots att de internationella industriföretagen enbart utgjorde 7 procent av samtliga industriföretag år 2004 svarade de för 63 procent av industrins anställda. De internationella företagen stod för 73 procent av förädlingsvärdet, 91 procent av exporten, 89 procent av

importen, 75 procent av nettoomsättningen och 73 procent av nettoinvesteringarna inom tillverkningsindustrin. Se figur 5.

De internationella industriföretagen hade ett förädlingsvärde i Sverige på 329 137 miljoner kronor eller 23 procent av näringslivets förädlingsvärde år 2004, vilket var en liten ökning sedan 2003. Nettoomsättningen för de internationella industriföretagen var 1 175 196 miljoner kronor, en ökning med 4 procent sedan år 2003.

Figur 4 En jämförelse mellan svenska internationella, utlandsägda och nationella företags andelar av olika finansiella data inom tillverkningsindustrin 2004

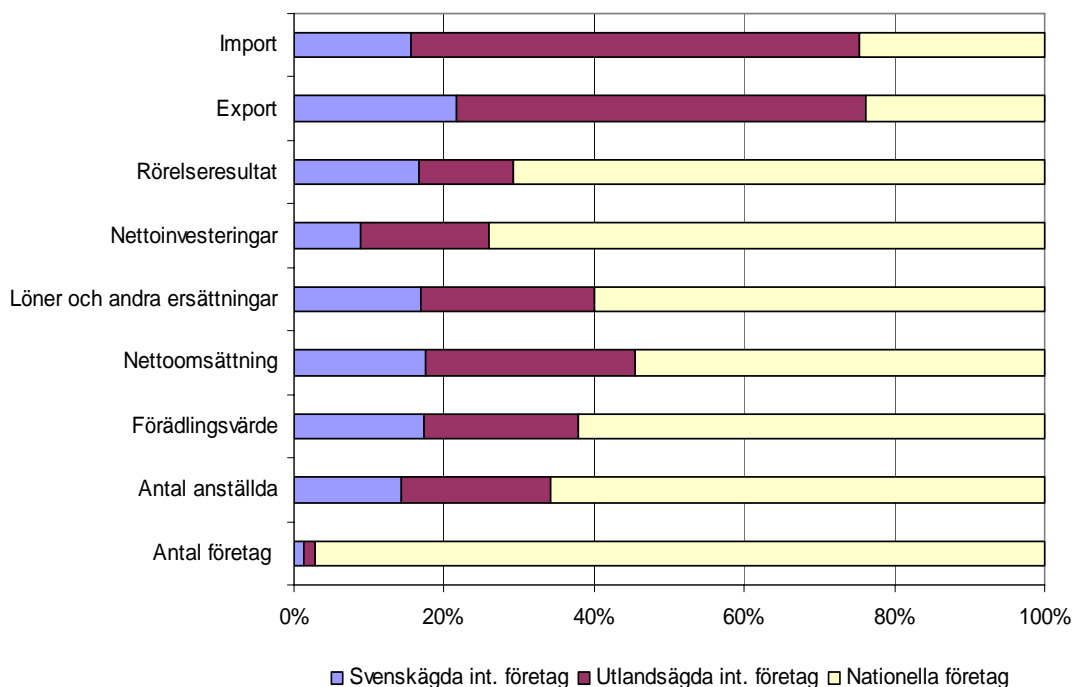


Not. Tillverkningsindustrin består av SNI2002 15-37

Tjänstesektorn domineras av nationella företag

Totalt var 857 272 personer eller 66 procent av samtliga anställda inom tjänstesektorn anställda i nationella företag år 2004. Det var en liten ökning sedan år 2003. Andelen nationella företag inom tjänstesektorn var 97 procent år 2004, vilket var samma andel som år 2003. De internationella företagen hade en högre andel av importen och exporten inom tjänstesektorn än de nationella företagen år 2004, i övrigt dominerades tjänstesektorn av de nationella företagen.

Figur 5 En jämförelse mellan svenska internationella, utlandsägda och nationella företag med avseende på olika finansiella data inom tjänstesektorn 2004



Not. Tjänstesektorn består av SNI2002 50-93. Företag som bedriver finansiell verksamhet ingår ej (SNI92 65-67)

Högst produktivitet i utlandsägda småföretag

Om man enbart ser till företagen inom storleksklassen småföretag (0–49 anställda) hade nationella företag 1 292 600 anställda, utlandsägda företag 503 578 anställda och svenskägda internationella företag 429 459 anställda. Utlandsägda småföretag hade det högsta förädlingsvärdet, 917 000 kronor per anställd. Det var något lägre än föregående år. I de små svenskägda internationella företagen och i de små nationella företagen uppgick förädlingsvärdet per anställd till 900 000 kronor respektive 566 000 kronor. Samtliga ägarkategorier minskade sitt förädlingsvärde per anställd sedan år 2003.

Rörelsemarginalen, mätt som resultat efter avskrivningar av nettoomsättningen, visar att lönsamheten var högst i de nationella småföretagen, 9 procent. I de utlandsägda småföretagen där rörelsemarginalen var lägst uppgick värdet till 4 procent. Utlandsägda småföretag var den ägarkategori som hade högst importintensitet, 31 procent. Minst import som andel av nettoomsättningen hade de nationella företagen, 5 procent.

Tabell 3 Nyckeltal för små internationella och nationella företag samt för hela näringslivet 2004 och 2003

Nyckeltal	Internationella småföretag				Nationella småföretag		Näringslivet totalt	
	Svenskägda		Utlandsägda		2004	2003	2004	2003
	2004	2003	2004	2003				
Exportintensitet (%)	22,2	22,1	17,2	16,0	3,4	3,6	16,2	15,5
Importintensitet (%)	15,6	15,7	31,4	30,6	5,2	5,2	12,6	12,2
Förädlingsvärde/anställd (tkr)	900	956	917	925	566	596	651	639
Avkastning på eget kapital (%)	8,2	7,2	10,3	0,2	17,4	14,6	13,5	8,7
Lön/anställd (tkr)	354	348	378	358	243	236	287	277
Rörelsemarginal (%)	6,5	7,3	4,1	4,4	8,8	8,4	6,8	5,5
Investeringskvot (%)	9,5	-11,7	20,9	7,9	20,6	19,1	14,5	12,6

Not. Småföretag är företag med 0-49 anställda, vid redovisning av förädlingsvärde och lön per anställd är avgränsningen 1-49 anställda.

Internationella storföretag exportintensivast

Om man enbart ser till företagen inom storleksklassen storföretag (mer än 250 anställda) hade nationella företag 248 639 anställda, utlandsägda företag 338 976 anställda och svenskägda internationella företag 268 933 anställda.

Importintensiteten ökade något i de utlandsägda storföretagen mellan 2003 och 2004, dessa företag var även mer importintensiva än övriga företag i samma storleksklass. De utlandsägda företagen hade en importintensitet på 20 procent följt av de svenska internationella med en importintensitet på 12 procent och de nationella på 7 procent.

Exportintensiteten var betydligt högre i de internationella storföretagen än i de nationella. Exportintensiteten i de svenska internationella och de utlandsägda storföretagen var 31 procent respektive 30 procent år 2004. Medan den i de nationella storföretagen låg runt 16 procent samma period.

Produktiviteten ökade i alla tre olika kategorier av storföretag mellan 2003 och 2004. De svenska internationella företagen hade ett förädlingsvärde per anställd på 837 000 kronor, de utlandsägda företagen ett förädlingsvärde på 716 000 per anställd och de nationella företagen ett förädlingsvärde per anställd på 600 000 kronor år 2004. Se tabell 4.

Tabell 4 Nyckeltal för stora internationella och nationella företag samt i hela näringslivet 2004 och 2003

Nyckeltal	Internationella storföretag				Nationella storföretag		Näringslivet totalt	
	Svenskägda		Utlandsägda		2004	2003	2004	2003
	2004	2003	2004	2003				
Exportintensitet (%)	31,0	30,0	29,9	26,6	5,8	4,8	16,2	15,5
Importintensitet (%)	11,9	12,4	20,1	18,7	6,8	4,0	12,6	12,2
Förädlingsvärde/anställd (tkr)	837	661	716	693	600	578	651	639
Avkastning på eget kapital (%)	22,9	7,5	14,5	9,9	13,6	9,9	13,5	8,7
Lön/anställd (tkr)	332	315	318	303	291	277	287	277
Rörelsemarginal (%)	8,4	2,9	5,2	5,0	6,4	5,3	6,8	5,5
Investeringskvot (%)	10,1	9,4	10,2	10,9	9,5	4,4	14,5	12,6

Not. Storföretag är företag med mer än 250 anställda.

De internationella företagen störst i storstäderna

Stockholms län hade flest anställda i internationella företag 2004, 268 868 personer. Andra län med ett stort antal anställda i internationella företag var Västra Götalands län med 193 001 anställda och Skåne län med 120 553 anställda.

Störst andel anställda i internationella företag år 2004 hade Blekinge län med 52 procent och Västra Götalands län med 48 procent. Övriga län har en andel anställda i internationella företag på mellan 33 och 46 procent, undantagen var Jämtlands och Gotlands län med andelar på 24 respektive 20 procent.

Störst andel anställda i svenskägda internationella företag år 2004 hade Södermanlands län och Gävleborgs län med 26 respektive 25 procent.

Det län som hade som hade störst andel internationella arbetsställen var Stockholms län med 6 procent. I de övriga länen tillhörde mellan 2 och 5 procent av arbetsställena internationella företag.

De län som hade störst andel av näringslivets omsättning i internationella företag var Blekinge län och Västra Götalands län med 61 procent. De utlandsägda företagen hade störst andel av omsättningen i Stockholms län med 37 och de svenska internationella företagen hade störst andel av omsättningen i Norrbottens län med 35 procent. De länen med lägst andel av omsättningen i internationella företag var Jämtlands län och Gotlands län med 16 respektive 14 procent.

Störst andel av förädlingsvärdet i internationella företag hade Blekinge län med 58 procent och Stockholms län med 56 procent.

Tabellförteckning

- Tabell 1.** Antal företag i näringslivet 2004 och 2003 fördelat på bransch och ägarkategori.
- Tabell 2.** Antal anställda i näringslivet 2004 och 2003 fördelat på bransch och ägarkategori
- Tabell 3.** Förädlingsvärdet 2004 och 2003 fördelat på bransch och ägarkategori
- Tabell 4.** Nettoomsättning 2004 och 2003 fördelat på bransch och ägarkategori
- Tabell 5.** Löner och andra ersättningar i näringslivet 2004 och 2003 fördelat på bransch och ägarkategori
- Tabell 6.** Nettoinvesteringar i näringslivet 2004 och 2003 fördelat på bransch och ägarkategori
- Tabell 7.** Justerat rörelseresultat i näringslivet 2004 och 2003 fördelat på bransch och ägarkategori
- Tabell 8.** Export 2004 och 2003 fördelat på bransch och ägarkategori
- Tabell 9.** Import 2004 och 2003 fördelat på bransch och ägarkategori
- Tabell 10.** Förädlingsvärde per anställd 2004 och 2003 per bransch och ägarkategori
- Tabell 11.** Avkastning på eget kapital 2004 och 2003 per bransch och ägarkategori
- Tabell 12.** Lön per anställd 2004 och 2003 och per bransch och ägarkategori
- Tabell 13.** Rörelsemarginal 2004 och 2003 per bransch och ägarkategori
- Tabell 14.** Exportintensitet 2004 och 2003 fördelad på bransch och ägarkategori
- Tabell 15.** Importintensitet 2004 och 2003 per bransch och ägarkategori
- Tabell 16.** Soliditet 2004 och 2003 per bransch och ägarkategori
- Tabell 17.** Investeringskvot 2004 och 2003 per bransch och ägarkategori
- Tabell 18.** Nyckeltal för näringslivet 2004 och 2003 fördelat på storleksklass
- Tabell 19.** Nyckeltal för nationella företag 2004 och 2003 fördelat på storleksklass
- Tabell 20.** Nyckeltal för utlandsägda företag 2004 och 2003 fördelat på storleksklass
- Tabell 21.** Nyckeltal för svenska internationella företag 2004 och 2003 fördelat på storleksklass
- Tabell 22.** Nyckeltal för näringslivet 2004 och 2003 fördelat på ägarkategori
- Tabell 23.** Nyckeltal för svenska internationella företag 2004 och 2003 fördelat på internationaliseringsgrad
- Tabell 24.** Antal anställda i näringslivet 2004 och 2003 fördelat på län och kommun
- Tabell 25.** Antal arbetsställen i näringslivet 2004 och 2003 fördelat på län och kommun
- Tabell 26.** Omsättning i näringslivet 2004 och 2003 fördelat på län och kommun
- Tabell 27.** Förädlingsvärde i näringslivet 2004 och 2003 fördelat på län och kommun

Tabell 1 a Antal företag i näringslivet 2004 fördelat på bransch och ägarkategori

Bransch	SNI2002	Närings- livet totalt	Varav			Nationella företag ⁴⁾
			Internatio- nella företag ¹⁾	Svenska Int. Företag ²⁾	Utlandsägda företag ³⁾	
Jord-, skogsbruk, jakt och fiske	01-05	173 819	143	103	40	173 676
Utvinning av mineral	10-14	642	60	34	26	582
El-, gas-, värme- och vattenförsörjning	40-41	1 299	210	96	114	1 089
Tillverkning	15-37	58 815	3 936	2 258	1 678	54 879
Livsmedelsindustri	15-16	3 240	202	92	110	3 038
Textilvarutillverkning	17-19	4 149	119	88	31	4 030
Trävarutillverkning	20	6 781	204	140	64	6 577
Massa-, papper och pappersvaror	21	472	150	57	93	322
Förlagsverksamhet	22	9 267	401	226	175	8 866
Stenkols- och petroleumprodukter	23	53	20	5	15	33
Kemisk industri	24	937	222	90	132	715
Gummi- och plastvaror	25	1 635	253	166	87	1 382
Icke-metalliska mineraliska produkter	26	1 803	119	38	81	1 684
Stål- och metallframställning	27	449	113	56	57	336
Metallvaror utom maskiner och apparater	28	11 212	470	331	139	10 742
Maskiner utöver nedanstående	29	5 593	680	417	263	4 913
Kontorsmaskiner och datorer	30	397	36	27	9	361
Elektriska maskiner och artiklar	31	1 306	172	98	74	1 134
Teleprodukter	32	749	80	37	43	669
Precisionsinstrument m.m.	33	2 163	234	141	93	1 929
Motorfordon och släpfordon	34	896	168	92	76	728
Tillverkning av andra transportmedel	35	1 622	106	53	53	1 516
Övrig tillverkning	36-37	6 091	187	104	83	5 904
Byggverksamhet	45	60 980	523	296	227	60 457
Tjänster⁵⁾	50-93	482 287	13 876	6 723	7 153	468 411
Handel med motorfordon och drivmedel	50	20 187	395	214	181	19 792
Parti- och agenturhandel	51	43 603	3 955	1 533	2 422	39 648
Detaljhandel	52	57 493	649	284	365	56 844
Hotell- och restaurangverksamhet	55	24 126	263	94	169	23 863
Landtransport	60	24 262	127	60	67	24 135
Sjö- och lufttransport	61-62	1 224	148	80	68	1 076
Resebyråverksamhet	63	5 546	452	162	290	5 094
Post- och telekommunikationer	64	924	131	43	88	793
Fastighetsverksamhet	70	39 503	2 531	1 421	1 110	36 972
Uthyrning av fordon och maskiner	71	5 458	224	125	99	5 234
Databehandlingsverksamhet	72	28 901	1 255	694	561	27 646
Forskning och utveckling	73	2 761	188	108	80	2 573
Andra företagstjänster	74	129 262	2 927	1 539	1 388	126 335
Övriga tjänster	75-93	99 037	631	366	265	98 406
Totalt	00-93	777 842	18 748	9 510	9 238	759 094

1) Internationella företag är både utlandsägda företag och svenska internationella företag.

2) Svenskägda företag som tillhör en koncern med dotterbolag i utlandet.

3) Företag där ägare utanför Sverige innehar mer 50 procent av aktiernas röstvärde

4) Svenskägda företag utan dotterbolag i utlandet

5) Aktiebolag, ekonomiska föreningar, handelsbolag, kommanditbolag och enskilda näringsidkare

6) Företag som bedriver finansiell verksamhet ingår ej (SNI2003 65-67)

Tabell 1b Antal företag 2003 i näringslivet5 fördelat på bransch och ägarkategori

Bransch	SNI2002	Närings- livet totalt	Varav			Nationella företag ⁴⁾
			Internatio- nella företag ¹⁾	Svenska Int. Företag ²⁾	Utlandsägda företag ³⁾	
Jord-, skogsbruk, jakt och fiske	01-05	173 460	182	144	38	173 278
Utvinning av mineral	10-14	646	67	39	28	579
El-, gas-, värme- och vattenförsörjning	40-41	1 267	231	101	130	1 036
Tillverkning	15-37	57 494	4 023	2 335	1 688	53 471
Livsmedelsindustri	15-16	3 165	200	95	105	2 965
Textilvarutillverkning	17-19	4 036	130	99	31	3 906
Trävarutillverkning	20	6 731	226	159	67	6 505
Massa-, papper och pappersvaror	21	473	144	58	86	329
Förlagsverksamhet	22	8 912	425	238	187	8 487
Stenkols- och petroleumprodukter	23	49	19	4	15	30
Kemisk industri	24	916	227	91	136	689
Gummi- och plastvaror	25	1 619	241	148	93	1 378
Icke-metalliska mineraliska produkter	26	1 725	122	37	85	1 603
Stål- och metallframställning	27	452	118	57	61	334
Metallvaror utom maskiner och apparater	28	11 016	473	332	141	10 543
Maskiner utöver nedanstående	29	5 482	707	427	280	4 775
Kontorsmaskiner och datorer	30	398	37	28	9	361
Elektriska maskiner och artiklar	31	1 314	169	98	71	1 145
Teleprodukter	32	731	104	59	45	627
Precisionsinstrument m.m.	33	2 143	230	138	92	1 913
Motorfordon och släpfordon	34	873	168	100	68	705
Tillverkning av andra transportmedel	35	1 563	98	57	41	1 465
Övrig tillverkning	36-37	5 896	185	110	75	5 711
Byggverksamhet	45	58 908	562	320	242	58 346
Tjänster⁶⁾	50-93	464 406	14 028	7 099	6 929	450 378
Handel med motorfordon och drivmedel	50	19 607	404	237	167	19 203
Parti- och agenturhandel	51	43 057	4 004	1 593	2 411	39 053
Detaljhandel	52	57 030	677	298	379	56 353
Hotell- och restaurangverksamhet	55	23 171	247	85	162	22 924
Landtransport	60	24 411	118	50	68	24 293
Sjö- och lufttransport	61-62	1 171	157	88	69	1 014
Resebyråverksamhet	63	5 440	488	187	301	4 952
Post- och telekommunikationer	64	882	130	45	85	752
Fastighetsverksamhet	70	38 373	2 612	1 669	943	35 761
Uthyrning av fordon och maskiner	71	5 377	224	129	95	5 153
Databehandlingsverksamhet	72	27 628	1 299	724	575	26 329
Forskning och utveckling	73	2 672	186	103	83	2 486
Andra företagstjänster	74	123 472	2 828	1 521	1 307	120 644
Övriga tjänster	75-93	92 115	654	370	284	91 461
Totalt	00-93	756 181	19 093	10 038	9 055	737 088

1) Internationella företag är både utlandsägda företag och svenska internationella företag.

2) Svenskägda företag som tillhör en koncern med dotterbolag i utlandet.

3) Företag där ägare utanför Sverige innehar mer 50 procent av aktiernas röstvärde

4) Svenskägda företag utan dotterbolag i utlandet

5) Aktiebolag, ekonomiska föreningar, handelsbolag, kommanditbolag och enskilda näringsidkare

6) Företag som bedriver finansiell verksamhet ingår ej (SNI92 65-67)

Tabell 2 a Antal anställda i näringslivet 2004 fördelat på bransch och ägarkategori

Bransch	SNI2002	Närings- livet totalt	Varav			Nationella företag
			Internatio- nella företag	Varav		
				Svenska Int. företag	Utlandsägda företag	
Jord-, skogsbruk, jakt och fiske	01-05	35 476	5 117	3 998	1 119	30 359
Utvinning av mineral	10-14	7 542	3 860	2 953	907	3 682
El-, gas-, värme- och vattenförsörjning	40-41	26 226	16 436	9 743	6 693	9 790
Tillverkning	15-37	668 148	419 093	202 542	216 551	249 055
Livsmedelsindustri	15-16	57 293	32 084	10 636	21 448	25 209
Textilvarutillverkning	17-19	9 260	5 201	3 088	2 113	4 059
Trävarutillverkning	20	34 927	17 266	10 016	7 250	17 661
Massa-, papper och pappersvaror	21	37 217	29 852	14 395	15 457	7 365
Förlagsverksamhet	22	39 095	13 294	9 095	4 199	25 801
Stenkols- och petroleumprodukter	23	2 568	1 634	220	1 414	934
Kemisk industri	24	36 718	31 573	4 076	27 497	5 145
Gummi- och plastvaror	25	22 622	13 026	8 165	4 861	9 596
Icke-metalliska mineraliska produkter	26	17 960	13 173	3 864	9 309	4 787
Stål- och metallframställning	27	35 263	23 399	12 625	10 774	11 864
Metallvaror utom maskiner och apparater	28	66 321	22 088	14 026	8 062	44 233
Maskiner utöver nedanstående	29	92 361	57 196	28 687	28 509	35 165
Kontorsmaskiner och datorer	30	3 605	2 248	1 994	254	1 357
Elektriska maskiner och artiklar	31	24 412	18 589	4 504	14 085	5 823
Teleprodukter	32	26 189	22 835	17 771	5 064	3 354
Precisionsinstrument m.m.	33	21 244	15 994	9 523	6 471	5 250
Motorfordon och släpfordon	34	75 014	68 791	31 451	37 340	6 223
Tillverkning av andra transportmedel	35	20 179	16 682	11 180	5 502	3 497
Övrig tillverkning	36-37	45 900	14 168	7 226	6 942	31 732
Byggverksamhet	45	187 341	44 899	24 292	20 607	142 442
Tjänster	50-93	1 300 904	443 632	185 931	257 701	857 272
Handel med motorfordon och drivmedel	50	66 535	17 260	7 358	9 902	49 275
Parti- och agenturhandel	51	175 665	91 300	36 280	55 020	84 365
Detaljhandel	52	183 426	50 247	20 467	29 780	133 179
Hotell- och restaurangverksamhet	55	76 254	16 759	2 027	14 732	59 495
Landtransport	60	98 372	26 120	7 133	18 987	72 252
Sjö- och lufttransport	61-62	23 420	20 148	7 561	12 587	3 272
Resebyråverksamhet	63	46 938	25 064	4 642	20 422	21 874
Post- och telekommunikationer	64	62 900	10 884	3 977	6 907	52 016
Fastighetsverksamhet	70	49 547	8 729	5 038	3 691	40 818
Uthyrning av fordon och maskiner	71	8 764	2 441	881	1 560	6 323
Databehandlingsverksamhet	72	81 729	48 257	25 461	22 796	33 472
Forskning och utveckling	73	8 808	4 792	3 121	1 671	4 016
Andra företagstjänster	74	241 776	90 595	39 283	51 312	151 181
Övriga tjänster	75-93	176 770	31 036	22 702	8 334	145 734
Totalt	00-93	2 225 637	933 037	429 459	503 578	1 292 600

Tabell 2 b Antal anställda i näringslivet 2003 fördelat på bransch och ägarkategori

Bransch	SNI2002	Närings- livet totalt	Varav			Nationella företag
			Internatio- nella företag	Varav		
				Svenska Int. företag	Utlandsägda företag	
Jord-, skogsbruk, jakt och fiske	01-05	36 105	5 882	4 711	1 171	30 223
Utvinning av mineral	10-14	7 707	4 103	3 001	1 102	3 604
El-, gas-, värme- och vattenförsörjning	40-41	25 054	15 477	9 402	6 075	9 577
Tillverkning	15-37	685 047	438 246	212 475	225 771	246 801
Livsmedelsindustri	15-16	58 303	34 394	13 326	21 068	23 909
Textilvarutillverkning	17-19	10 116	5 826	3 608	2 218	4 290
Trävarutillverkning	20	34 409	17 194	9 863	7 331	17 215
Massa-, papper och pappersvaror	21	37 797	30 344	15 061	15 283	7 453
Förlagsverksamhet	22	40 790	14 229	8 900	5 329	26 561
Stenkols- och petroleumprodukter	23	2 631	2 475	185	2 290	156
Kemisk industri	24	37 810	33 594	3 890	29 704	4 216
Gummi- och plastvaror	25	22 252	14 537	8 227	6 310	7 715
Icke-metalliska mineraliska produkter	26	18 171	14 299	3 991	10 308	3 872
Stål- och metallframställning	27	35 297	24 436	12 746	11 690	10 861
Metallvaror utom maskiner och apparater	28	65 585	22 631	14 337	8 294	42 954
Maskiner utöver nedanstående	29	95 575	64 269	29 824	34 445	31 306
Kontorsmaskiner och datorer	30	3 558	2 664	2 064	600	894
Elektriska maskiner och artiklar	31	25 649	13 209	4 968	8 241	12 440
Teleprodukter	32	31 873	27 176	21 646	5 530	4 697
Precisionsinstrument m.m.	33	23 769	17 809	9 358	8 451	5 960
Motorfordon och släpfordon	34	74 261	68 498	31 573	36 925	5 763
Tillverkning av andra transportmedel	35	20 556	17 158	12 252	4 906	3 398
Övrig tillverkning	36-37	46 645	13 504	6 656	6 848	33 141
Byggverksamhet	45	186 088	45 880	24 347	21 533	140 208
Tjänster	50-93	1 324 865	470 581	198 800	271 781	854 284
Handel med motorfordon och drivmedel	50	64 559	17 370	8 040	9 330	47 189
Parti- och agenturhandel	51	177 910	95 004	36 201	58 803	82 906
Detaljhandel	52	184 309	52 460	21 619	30 841	131 849
Hotell- och restaurangverksamhet	55	76 528	17 914	2 018	15 896	58 614
Landtransport	60	98 530	26 225	6 605	19 620	72 305
Sjö- och lufttransport	61-62	25 377	22 380	7 972	14 408	2 997
Resebyråverksamhet	63	46 388	25 212	4 958	20 254	21 176
Post- och telekommunikationer	64	70 640	16 004	4 805	11 199	54 636
Fastighetsverksamhet	70	48 488	9 554	5 789	3 765	38 934
Uthyrning av fordon och maskiner	71	9 158	2 801	1 664	1 137	6 357
Databehandlingsverksamhet	72	82 960	52 745	28 278	24 467	30 215
Forskning och utveckling	73	10 046	5 071	3 710	1 361	4 975
Andra företagstjänster	74	247 502	92 790	40 512	52 278	154 712
Övriga tjänster	75-93	182 470	35 051	26 629	8 422	147 419
Totalt	00-93	2 264 866	980 169	452 736	527 433	1 284 697

 Tabell 3 a Förädlingsvärde¹ i näringslivet 2004 fördelat på bransch och ägarkategori (Mkr)

Bransch	SNI2002	Närings- livet totalt	Varav			Nationella företag
			Internatio- nella företag	Varav		
				Svenska Int. företag	Utlandsägda företag	
Jord-, skogsbruk, jakt och fiske	01-05	32 217	3 848	3 320	527	28 369
Utvinning av mineral	10-14	8 243	5 106	4 323	782	3 137
El-, gas-, värme- och vattenförsörjning	40-41	57 398	42 721	23 616	19 105	14 678
Tillverkning	15-37	451 512	329 137	157 365	171 772	122 375
Livsmedelsindustri	15-16	33 549	20 988	7 414	13 574	12 561
Textilvarutillverkning	17-19	4 367	2 612	1 279	1 333	1 755
Trävarutillverkning	20	17 156	8 787	5 440	3 346	8 369
Massa-, papper och pappersvaror	21	34 798	28 341	14 060	14 280	6 457
Förlagsverksamhet	22	21 840	8 158	5 728	2 430	13 682
Stenkols- och petroleumprodukter	23	3 108	1 954	77	1 877	1 154
Kemisk industri	24	54 726	50 710	3 599	47 111	4 016
Gummi- och plastvaror	25	12 408	7 141	4 522	2 620	5 266
Icke-metalliska mineraliska produkter	26	10 760	7 901	2 541	5 359	2 860
Stål- och metallframställning	27	27 382	19 882	11 096	8 786	7 500
Metallvaror utom maskiner och apparater	28	34 246	13 657	8 579	5 078	20 589
Maskiner utöver nedanstående	29	55 315	37 867	19 771	18 096	17 448
Kontorsmaskiner och datorer	30	1 969	1 256	1 039	216	714
Elektriska maskiner och artiklar	31	14 460	11 873	2 454	9 419	2 586
Teleprodukter	32	32 651	29 076	26 431	2 645	3 575
Precisionsinstrument m.m.	33	15 326	12 361	6 440	5 920	2 965
Motorfordon och släpfordon	34	52 079	48 882	25 601	23 280	3 197
Tillverkning av andra transportmedel	35	12 235	10 593	7 424	3 169	1 641
Övrig tillverkning	36-37	13 138	7 099	3 868	3 231	6 039
Byggverksamhet	45	91 940	22 748	12 856	9 892	69 192
Tjänster	50-93	807 100	305 745	139 167	166 579	501 354
Handel med motorfordon och drivmedel	50	35 427	11 769	4 150	7 619	23 658
Parti- och agenturhandel	51	125 762	76 758	29 748	47 011	49 004
Detaljhandel	52	79 802	23 721	10 329	13 392	56 081
Hotell- och restaurangverksamhet	55	26 737	6 512	793	5 719	20 226
Landtransport	60	49 037	10 670	3 861	6 810	38 367
Sjö- och lufttransport	61-62	16 883	14 840	5 615	9 225	2 043
Resebyråverksamhet	63	27 577	13 407	3 362	10 046	14 169
Post- och telekommunikationer	64	46 854	11 803	6 345	5 458	35 051
Fastighetsverksamhet	70	102 785	27 144	16 898	10 246	75 641
Uthyrning av fordon och maskiner	71	10 383	4 410	1 836	2 574	5 973
Databehandlingsverksamhet	72	60 766	39 551	21 492	18 059	21 215
Forskning och utveckling	73	4 355	3 045	1 637	1 408	1 310
Andra företagstjänster	74	128 085	46 197	22 484	23 712	81 889
Övriga tjänster	75-93	92 646	15 920	10 620	5 300	76 726
Totalt	00-93	1 448 410	709 304	340 647	368 657	739 106

1) Produktionsvärdet minus kostnader för köpta varor och tjänster, exklusive löner och sociala avgifter eller inköpskostnaden för varor som säljs vidare utan bearbetning (handelsvaror).

Tabell 3 b Förädlingsvärde¹ i näringslivet 2003 fördelat på bransch och ägarkategori (Mkr)

Bransch	SNI2002	Närings- livet totalt	Varav			Nationella företag
			Internatio- nella företag	Varav		
				Svenska Int. företag	Utlandsägda företag	
Jord-, skogsbruk, jakt och fiske	01-05	30 026	4 129	3 362	767	25 897
Utvinning av mineral	10-14	7 119	4 213	3 346	867	2 906
El-, gas-, värme- och vattenförsörjning	40-41	51 372	36 937	19 936	17 001	14 435
Tillverkning	15-37	433 276	312 356	131 523	180 834	120 919
Livsmedelsindustri	15-16	34 877	24 121	10 255	13 866	10 756
Textilvarutillverkning	17-19	4 604	2 778	1 378	1 401	1 826
Trävarutillverkning	20	18 494	9 898	6 322	3 576	8 596
Massa-, papper och pappersvaror	21	36 322	29 378	15 015	14 363	6 944
Förlagsverksamhet	22	22 396	9 013	5 662	3 351	13 384
Stenkols- och petroleumprodukter	23	2 606	2 465	125	2 339	141
Kemisk industri	24	57 837	54 700	2 886	51 815	3 137
Gummi- och plastvaror	25	11 781	7 933	4 730	3 202	3 848
Icke-metalliska mineraliska produkter	26	10 398	8 431	2 283	6 148	1 967
Stål- och metallframställning	27	22 826	16 061	8 755	7 305	6 765
Metallvaror utom maskiner och apparater	28	31 717	12 149	7 876	4 274	19 568
Maskiner utöver nedanstående	29	57 817	40 680	19 683	20 998	17 136
Kontorsmaskiner och datorer	30	1 795	1 383	900	484	412
Elektriska maskiner och artiklar	31	13 840	6 513	1 844	4 669	7 327
Teleprodukter	32	8 424	6 837	4 115	2 722	1 587
Precisionsinstrument m.m.	33	16 236	13 378	6 532	6 845	2 858
Motorfordon och släpfordon	34	52 386	49 786	22 280	27 505	2 600
Tillverkning av andra transportmedel	35	11 930	10 255	7 370	2 885	1 675
Övrig tillverkning	36-37	16 988	6 597	3 513	3 084	10 391
Byggverksamhet	45	99 991	22 725	12 590	10 135	77 266
Tjänster	50-93	826 559	310 568	143 324	167 244	515 990
Handel med motorfordon och drivmedel	50	35 239	11 517	4 762	6 754	23 722
Parti- och agenturhandel	51	113 587	68 376	22 760	45 616	45 210
Detaljhandel	52	78 215	23 722	10 499	13 224	54 492
Hotell- och restaurangverksamhet	55	26 589	6 625	778	5 846	19 964
Landtransport	60	63 075	11 533	3 860	7 673	51 543
Sjö- och lufttransport	61-62	20 368	17 307	7 288	10 020	3 061
Resebyråverksamhet	63	49 658	19 874	5 656	14 218	29 784
Post- och telekommunikationer	64	48 021	14 611	7 573	7 038	33 410
Fastighetsverksamhet	70	100 318	30 614	22 043	8 571	69 704
Uthyrning av fordon och maskiner	71	11 252	5 473	2 869	2 604	5 779
Databehandlingsverksamhet	72	54 865	36 809	18 998	17 811	18 057
Forskning och utveckling	73	4 094	1 930	1 038	892	2 164
Andra företagstjänster	74	128 293	44 907	22 895	22 012	83 386
Övriga tjänster	75-93	92 985	17 270	12 306	4 964	75 715
Totalt	00-93	1 448 342	690 929	314 081	376 848	757 413

1) Produktionsvärdet minus kostnader för köpta varor och tjänster, exklusive löner och sociala avgifter eller inköpskostnaden för varor som säljs vidare utan bearbetning (handelsvaror).

Tabell 4 a Nettoomsättning¹ i näringslivet 2004 fördelat på bransch och ägarkategori (Mkr)

Bransch	SNI2002	Närings- livet totalt	Varav			Nationella företag
			Internatio- nella företag	Varav		
				Svenska Int. företag	Utlandsägda företag	
Jord-, skogsbruk, jakt och fiske	01-05	106 903	31 081	21 584	9 497	75 823
Utvinning av mineral	10-14	23 228	10 961	8 713	2 248	12 267
El-, gas-, värme- och vattenförsörjning	40-41	198 103	149 424	63 333	86 091	48 679
Tillverkning	15-37	1 557 835	1 175 196	553 397	621 799	382 639
Livsmedelsindustri	15-16	134 853	83 093	29 628	53 465	51 760
Textilvarutillverkning	17-19	13 936	8 699	5 006	3 692	5 238
Trävarutillverkning	20	74 234	41 198	27 428	13 770	33 037
Massa-, papper och pappersvaror	21	110 754	90 226	44 998	45 228	20 528
Förlagsverksamhet	22	66 002	28 742	19 701	9 041	37 260
Stenkols- och petroleumprodukter	23	9 837	6 813	323	6 489	3 024
Kemisk industri	24	127 597	112 812	13 198	99 613	14 786
Gummi- och plastvaror	25	37 104	23 089	14 183	8 906	14 014
Icke-metalliska mineraliska produkter	26	33 178	25 171	8 186	16 984	8 007
Stål- och metallframställning	27	96 142	75 521	32 496	43 025	20 621
Metallvaror utom maskiner och apparater	28	90 168	40 313	23 412	16 901	49 855
Maskiner utöver nedanstående	29	193 633	129 114	65 845	63 269	64 519
Kontorsmaskiner och datorer	30	6 541	4 334	3 640	694	2 206
Elektriska maskiner och artiklar	31	46 633	39 148	7 467	31 681	7 485
Teleprodukter	32	101 060	92 811	82 273	10 538	8 248
Precisionsinstrument m.m.	33	44 841	37 548	22 250	15 298	7 293
Motorfordon och släpfordon	34	291 592	282 442	124 241	158 201	9 151
Tillverkning av andra transportmedel	35	32 932	27 727	17 205	10 521	5 205
Övrig tillverkning	36-37	46 798	26 397	11 916	14 481	20 401
Byggverksamhet	45	284 578	81 854	53 082	28 772	202 725
Tjänster	50-93	3 069 374	1 395 586	535 741	859 845	1 673 788
Handel med motorfordon och drivmedel	50	302 600	132 070	27 977	104 093	170 530
Parti- och agenturhandel	51	937 539	603 438	225 777	377 661	334 101
Detaljhandel	52	444 342	136 590	53 266	83 325	307 752
Hotell- och restaurangverksamhet	55	71 110	15 811	1 974	13 836	55 299
Landtransport	60	130 512	25 302	10 220	15 082	105 210
Sjö- och lufttransport	61-62	60 547	52 861	22 272	30 589	7 686
Resebyråverksamhet	63	166 288	105 307	21 012	84 295	60 980
Post- och telekommunikationer	64	113 279	34 614	16 572	18 043	78 664
Fastighetsverksamhet	70	208 435	52 393	34 163	18 231	156 042
Uthyrning av fordon och maskiner	71	23 048	9 012	3 298	5 713	14 036
Databehandlingsverksamhet	72	135 992	86 123	47 271	38 852	49 869
Forskning och utveckling	73	11 967	7 674	5 008	2 666	4 293
Andra företagstjänster	74	261 947	95 813	42 778	53 035	166 134
Övriga tjänster	75-93	201 769	38 577	24 153	14 424	163 192
Totalt	00-93	5 240 021	2 844 101	1 235 850	1 608 251	2 395 921

1) Avser försäljningsvärdet exkl. moms och rabatter av företagets varor och tjänster

Tabell 4 b Nettoomsättning¹ i näringslivet 2003 fördelat på bransch och ägarkategori (Mkr)

Bransch	SNI2002	Närings- livet totalt	Varav			Nationella företag
			Internatio- nella företag	Varav Svenska Int. företag	Utlandsägda företag	
Jord-, skogsbruk, jakt och fiske	01-05	100 554	29 281	20 381	8 900	71 273
Utvinning av mineral	10-14	18 952	10 092	7 504	2 589	8 860
El-, gas-, värme- och vattenförsörjning	40-41	197 260	148 589	63 246	85 344	48 670
Tillverkning	15-37	1 475 107	1 128 013	518 258	609 754	347 095
Livsmedelsindustri	15-16	130 947	85 446	32 632	52 814	45 501
Textilvarutillverkning	17-19	14 716	9 443	5 328	4 115	5 273
Trävarutillverkning	20	72 125	40 972	27 590	13 382	31 153
Massa-, papper och pappersvaror	21	110 596	90 363	45 525	44 838	20 233
Förlagsverksamhet	22	64 665	30 808	18 945	11 864	33 857
Stenkols- och petroleumprodukter	23	8 795	8 166	277	7 889	629
Kemisk industri	24	124 968	115 514	11 636	103 879	9 454
Gummi- och plastvaror	25	34 504	24 248	13 499	10 749	10 256
Icke-metalliska mineraliska produkter	26	32 030	26 639	7 840	18 799	5 391
Stål- och metallframställning	27	79 388	61 926	27 109	34 817	17 462
Metallvaror utom maskiner och apparater	28	81 954	36 269	21 479	14 790	45 685
Maskiner utöver nedanstående	29	183 258	132 880	60 683	72 197	50 379
Kontorsmaskiner och datorer	30	5 750	4 470	3 186	1 284	1 280
Elektriska maskiner och artiklar	31	46 852	25 789	6 711	19 079	21 063
Teleprodukter	32	91 803	83 410	74 099	9 311	8 392
Precisionsinstrument m.m.	33	47 390	39 662	21 338	18 323	7 728
Motorfordon och släpfordon	34	269 065	261 318	111 466	149 852	7 747
Tillverkning av andra transportmedel	35	32 565	27 375	17 935	9 440	5 190
Övrig tillverkning	36-37	43 737	23 313	10 980	12 333	20 423
Byggverksamhet	45	272 214	74 811	49 462	25 349	197 403
Tjänster	50-93	2 932 292	1 344 618	506 647	837 972	1 587 673
Handel med motorfordon och drivmedel	50	289 833	118 164	30 607	87 557	171 669
Parti- och agenturhandel	51	853 201	555 188	166 205	388 983	298 013
Detaljhandel	52	428 948	129 506	52 109	77 397	299 442
Hotell- och restaurangverksamhet	55	69 240	15 611	1 947	13 664	53 629
Landtransport	60	124 687	24 158	9 353	14 805	100 529
Sjö- och lufttransport	61-62	57 793	51 671	21 492	30 178	6 122
Resebyråverksamhet	63	159 516	101 541	20 707	80 834	57 976
Post- och telekommunikationer	64	115 181	35 974	17 280	18 694	79 207
Fastighetsverksamhet	70	198 501	57 228	41 438	15 790	141 273
Uthyrning av fordon och maskiner	71	23 495	9 206	5 082	4 123	14 290
Databehandlingsverksamhet	72	123 694	86 961	42 850	44 110	36 733
Forskning och utveckling	73	35 980	30 314	28 548	1 766	5 666
Andra företagstjänster	74	256 060	89 757	42 377	47 379	166 304
Övriga tjänster	75-93	196 162	39 341	26 651	12 690	156 821
Totalt	00-93	4 996 379	2 735 405	1 165 498	1 569 907	2 260 974

1) Avser försäljningsvärdet exkl. moms och rabatter av företagets varor och tjänster

Tabell 5 a Lön¹ i näringslivet 2004 fördelat på bransch och ägarkategori (Mkr)

Bransch	SNI2002	Närings- livet totalt	Varav			Nationella företag
			Internatio- nella företag	Varav Svenska Int. företag	Utlandsägda företag	
Jord-, skogsbruk, jakt och fiske	01-05	7 519	1 395	1 089	307	6 124
Utvinning av mineral	10-14	2 431	1 315	1 054	261	1 116
El-, gas-, värme- och vattenförsörjning	40-41	9 495	6 366	3 752	2 614	3 130
Tillverkning	15-37	202 625	137 510	66 629	70 881	65 115
Livsmedelsindustri	15-16	15 811	9 442	3 101	6 341	6 369
Textilvarutillverkning	17-19	2 342	1 426	817	610	915
Trävarutillverkning	20	8 948	4 676	2 741	1 935	4 272
Massa-, papper och pappersvaror	21	12 348	10 012	5 042	4 971	2 335
Förlagsverksamhet	22	12 081	4 707	3 293	1 414	7 374
Stenkols- och petroleumprodukter	23	953	612	67	546	341
Kemisk industri	24	14 203	12 605	1 439	11 165	1 598
Gummi- och plastvaror	25	6 467	3 901	2 435	1 465	2 566
Icke-metalliska mineraliska produkter	26	5 215	3 963	1 194	2 769	1 251
Stål- och metallframställning	27	10 798	7 132	3 750	3 382	3 666
Metallvaror utom maskiner och apparater	28	17 480	6 542	4 062	2 480	10 938
Maskiner utöver nedanstående	29	29 261	18 968	9 244	9 723	10 293
Kontorsmaskiner och datorer	30	1 138	746	669	77	391
Elektriska maskiner och artiklar	31	7 745	6 302	1 309	4 993	1 443
Teleprodukter	32	10 798	9 659	8 079	1 579	1 139
Precisionsinstrument m.m.	33	7 393	5 902	3 712	2 190	1 491
Motorfordon och släpfordon	34	23 143	21 520	9 916	11 605	1 622
Tillverkning av andra transportmedel	35	6 584	5 719	3 854	1 865	865
Övrig tillverkning	36-37	9 919	3 676	1 905	1 772	6 243
Byggverksamhet	45	50 591	14 172	7 710	6 462	36 419
Tjänster	50-93	367 157	146 785	62 297	84 488	220 372
Handel med motorfordon och drivmedel	50	17 315	5 491	2 229	3 263	11 823
Parti- och agenturhandel	51	56 185	33 493	12 780	20 713	22 692
Detaljhandel	52	43 631	13 273	5 582	7 691	30 358
Hotell- och restaurangverksamhet	55	15 246	3 919	494	3 425	11 326
Landtransport	60	24 780	7 002	2 104	4 898	17 778
Sjö- och lufttransport	61-62	8 309	7 371	2 216	5 155	938
Resebyråverksamhet	63	13 776	7 521	1 532	5 989	6 255
Post- och telekommunikationer	64	19 498	5 136	1 499	3 637	14 363
Fastighetsverksamhet	70	14 062	3 006	1 726	1 281	11 056
Uthyrning av fordon och maskiner	71	2 280	781	271	510	1 499
Databehandlingsverksamhet	72	32 128	21 039	10 882	10 157	11 089
Forskning och utveckling	73	3 593	2 160	1 424	736	1 433
Andra företagstjänster	74	68 905	27 735	13 088	14 647	41 171
Övriga tjänster	75-93	47 448	8 858	6 470	2 388	38 590
Totalt	00-93	639 818	307 543	142 530	165 012	332 275

1) Löner och andra ersättningar (brutto) exklusive sociala avgifter

Tabell 5 b Lön¹ i näringslivet 2003 fördelat på bransch och ägarkategori (Mkr)

Bransch	SNI2002	Närings- livet totalt	Varav			Nationella företag
			Internatio- nella företag	Varav		
				Svenska Int. företag	Utlandsägda företag	
Jord-, skogsbruk, jakt och fiske	01-05	7 322	1 459	1 109	350	5 862
Utvinning av mineral	10-14	2 371	1 354	1 020	334	1 018
El-, gas-, värme- och vattenförsörjning	40-41	8 640	5 653	3 480	2 173	2 987
Tillverkning	15-37	200 972	138 887	67 046	71 841	62 084
Livsmedelsindustri	15-16	15 844	10 134	3 883	6 252	5 710
Textilvarutillverkning	17-19	2 378	1 469	837	632	910
Trävarutillverkning	20	8 672	4 631	2 726	1 905	4 041
Massa-, papper och pappersvaror	21	12 224	9 890	5 145	4 744	2 334
Förlagsverksamhet	22	12 089	4 953	3 192	1 762	7 136
Stenkols- och petroleumprodukter	23	951	906	37	869	45
Kemisk industri	24	14 338	13 061	1 370	11 690	1 277
Gummi- och plastvaror	25	6 023	4 135	2 345	1 790	1 887
Icke-metalliska mineraliska produkter	26	5 152	4 217	1 177	3 040	935
Stål- och metallframställning	27	10 369	7 112	3 672	3 441	3 257
Metallvaror utom maskiner och apparater	28	16 652	6 295	3 981	2 314	10 357
Maskiner utöver nedanstående	29	28 599	20 236	9 085	11 151	8 363
Kontorsmaskiner och datorer	30	1 057	835	663	172	222
Elektriska maskiner och artiklar	31	7 742	4 140	1 286	2 854	3 601
Teleprodukter	32	12 195	10 468	8 701	1 767	1 727
Precisionsinstrument m.m.	33	8 016	6 460	3 492	2 968	1 556
Motorfordon och släpfordon	34	22 222	20 766	9 564	11 202	1 456
Tillverkning av andra transportmedel	35	6 384	5 564	4 054	1 510	820
Övrig tillverkning	36-37	10 064	3 615	1 835	1 780	6 449
Byggverksamhet	45	49 128	13 905	7 634	6 271	35 222
Tjänster	50-93	359 577	147 324	63 759	83 565	212 252
Handel med motorfordon och drivmedel	50	16 288	5 132	2 361	2 771	11 157
Parti- och agenturhandel	51	54 000	32 817	11 796	21 021	21 183
Detaljhandel	52	42 010	13 114	5 523	7 591	28 897
Hotell- och restaurangverksamhet	55	14 767	3 852	493	3 359	10 915
Landtransport	60	23 899	6 751	1 908	4 843	17 147
Sjö- och lufttransport	61-62	9 280	8 429	2 269	6 160	851
Resebyråverksamhet	63	13 179	7 371	1 606	5 765	5 808
Post- och telekommunikationer	64	19 444	5 426	1 714	3 712	14 018
Fastighetsverksamhet	70	13 242	3 051	1 935	1 117	10 191
Uthyrning av fordon och maskiner	71	2 401	910	545	365	1 491
Databehandlingsverksamhet	72	31 922	22 260	11 689	10 571	9 662
Forskning och utveckling	73	3 958	2 189	1 654	534	1 769
Andra företagstjänster	74	67 880	26 708	13 308	13 400	41 172
Övriga tjänster	75-93	47 308	9 315	6 960	2 355	37 993
Totalt	00-93	628 009	308 583	144 048	164 534	319 426

1) Löner och andra ersättningar (brutto) exklusive sociala avgifter

Tabell 6 a Nettoinvesteringar¹ i näringslivet 2004 fördelat på bransch och ägarkategori (Mkr)

Bransch	SNI2002	Närings- livet totalt	Varav			Nationella företag
			Internatio- nella företag	Varav Svenska Int. företag	Utlandsägda företag	
Jord-, skogsbruk, jakt och fiske	01-05	11 771	93	-11	103	11 679
Utvinning av mineral	10-14	1 582	898	696	202	684
El-, gas-, värme- och vattenförsörjning	40-41	18 040	10 531	6 808	3 722	7 509
Tillverkning	15-37	47 707	34 657	15 055	19 602	13 050
Livsmedelsindustri	15-16	5 577	3 657	929	2 728	1 921
Textilvarutillverkning	17-19	294	174	32	143	120
Trävarutillverkning	20	2 502	1 196	763	433	1 307
Massa-, papper och pappersvaror	21	6 963	6 317	2 831	3 487	646
Förlagsverksamhet	22	1 815	764	463	302	1 051
Stenkols- och petroleumprodukter	23	1 251	333	34	299	919
Kemisk industri	24	4 184	3 755	362	3 393	429
Gummi- och plastvaror	25	1 733	1 183	692	491	550
Icke-metalliska mineraliska produkter	26	1 092	742	267	475	350
Stål- och metallframställning	27	3 117	2 277	1 413	865	839
Metallvaror utom maskiner och apparater	28	3 213	1 136	739	397	2 077
Maskiner utöver nedanstående	29	4 109	2 556	1 597	959	1 553
Kontorsmaskiner och datorer	30	111	53	40	12	59
Elektriska maskiner och artiklar	31	612	504	96	408	109
Teleprodukter	32	984	950	884	67	33
Precisionsinstrument m.m.	33	980	754	302	451	226
Motorfordon och släpfordon	34	6 465	6 153	2 732	3 421	311
Tillverkning av andra transportmedel	35	1 491	1 314	293	1 022	177
Övrig tillverkning	36-37	1 213	838	589	249	375
Byggverksamhet	45	6 564	586	338	248	5 978
Tjänster	50-93	123 827	32 047	10 952	21 094	91 780
Handel med motorfordon och drivmedel	50	3 729	748	348	400	2 981
Parti- och agenturhandel	51	6 762	3 040	937	2 103	3 721
Detaljhandel	52	8 107	4 042	1 026	3 016	4 065
Hotell- och restaurangverksamhet	55	3 423	592	177	415	2 831
Landtransport	60	10 887	1 019	736	283	9 868
Sjö- och lufttransport	61-62	1 789	557	2 761	-2 204	1 232
Resebyråverksamhet	63	4 446	1 558	947	612	2 888
Post- och telekommunikationer	64	11 028	6 669	1 104	5 565	4 359
Fastighetsverksamhet	70	53 565	6 720	-154	6 874	46 845
Uthyrning av fordon och maskiner	71	3 804	2 410	894	1 516	1 394
Databehandlingsverksamhet	72	3 007	2 170	493	1 677	837
Forskning och utveckling	73	549	320	374	-54	229
Andra företagstjänster	74	5 037	749	383	366	4 288
Övriga tjänster	75-93	7 692	1 451	927	524	6 241
Totalt	00-93	209 491	78 811	33 839	44 972	130 680

1) Definieras som årets anskaffningar minus årets avyttringar av materiella anläggningstillgångar. Avyttringar avser den intäkt som företaget erhållit vid försäljning av den materiella anläggningstillgången.

Tabell 6 b Nettoinvesteringar¹ i näringslivet 2003 fördelat på bransch och ägarkategori (Mkr)

Bransch	SNI2002	Närings- livet totalt	Varav			Nationella företag
			Internatio- nella företag	Varav Svenska Int. företag	Utlandsägda företag	
Jord-, skogsbruk, jakt och fiske	01-05	11 225	83	-13	95	11 142
Utvinning av mineral	10-14	1 074	381	269	112	694
El-, gas-, värme- och vattenförsörjning	40-41	16 672	9 973	5 289	4 684	6 698
Tillverkning	15-37	47 459	34 333	11 556	22 776	13 127
Livsmedelsindustri	15-16	4 744	3 251	639	2 611	1 494
Textilvarutillverkning	17-19	313	181	67	114	132
Trävarutillverkning	20	2 612	1 340	511	830	1 271
Massa-, papper och pappersvaror	21	5 742	4 747	2 166	2 581	995
Förlagsverksamhet	22	1 270	454	265	189	816
Stenkols- och petroleumprodukter	23	1 385	1 369	46	1 323	16
Kemisk industri	24	5 941	5 442	371	5 071	499
Gummi- och plastvaror	25	1 166	722	293	430	444
Icke-metalliska mineraliska produkter	26	1 259	980	277	704	278
Stål- och metallframställning	27	3 798	2 626	1 557	1 069	1 172
Metallvaror utom maskiner och apparater	28	3 118	1 022	730	292	2 096
Maskiner utöver nedanstående	29	4 329	2 705	1 546	1 159	1 624
Kontorsmaskiner och datorer	30	109	95	53	42	14
Elektriska maskiner och artiklar	31	542	170	101	69	371
Teleprodukter	32	-27	-831	-950	119	804
Precisionsinstrument m.m.	33	946	777	434	343	169
Motorfordon och släpfordon	34	8 276	8 075	2 544	5 531	201
Tillverkning av andra transportmedel	35	731	548	463	85	183
Övrig tillverkning	36-37	1 207	658	444	213	549
Byggverksamhet	45	7 484	519	254	265	6 965
Tjänster	50-93	99 085	14 059	3 835	10 224	85 026
Handel med motorfordon och drivmedel	50	4 097	941	401	540	3 156
Parti- och agenturhandel	51	6 095	2 440	632	1 808	3 655
Detaljhandel	52	6 812	2 432	1 108	1 325	4 380
Hotell- och restaurangverksamhet	55	3 136	502	157	345	2 634
Landtransport	60	10 077	1 130	645	485	8 946
Sjö- och lufttransport	61-62	642	-285	153	-438	927
Resebyråverksamhet	63	3 314	981	793	188	2 333
Post- och telekommunikationer	64	6 643	4 754	1 059	3 694	1 890
Fastighetsverksamhet	70	37 993	-8 074	-6 845	-1 229	46 067
Uthyrning av fordon och maskiner	71	4 636	4 761	4 151	610	-125
Databehandlingsverksamhet	72	2 362	1 491	317	1 175	871
Forskning och utveckling	73	603	429	408	20	174
Andra företagstjänster	74	4 863	874	-11	885	3 989
Övriga tjänster	75-93	7 811	1 682	867	815	6 129
Totalt	00-93	182 999	59 347	21 190	38 156	123 652

1) Definieras som årets anskaffningar minus årets avyttringar av materiella anläggningstillgångar. Avyttringar avser den intäkt som företaget erhållit vid försäljning av den materiella anläggningstillgången.

Tabell 7 a Justerat örelseresultat¹ i näringslivet 2004 fördelat på bransch och ägarkategori (Mkr)

Bransch	SNI2002	Närings- livet totalt	Varav			Nationella företag
			Internatio- nella företag	Varav Svenska Int. företag	Utlandsägda företag	
Jord-, skogsbruk, jakt och fiske	01-05	14 111	1 851	1 823	27	12 261
Utvinning av mineral	10-14	3 204	2 078	1 785	292	1 126
El-, gas-, värme- och vattenförsörjning	40-41	28 377	22 266	12 291	9 975	6 110
Tillverkning	15-37	103 748	83 531	41 340	42 192	20 217
Livsmedelsindustri	15-16	5 880	3 585	1 700	1 886	2 294
Textilvarutillverkning	17-19	604	297	-28	325	307
Trävarutillverkning	20	1 675	383	286	97	1 292
Massa-, papper och pappersvaror	21	9 237	7 230	3 338	3 892	2 007
Förlagsverksamhet	22	2 414	630	431	199	1 784
Stenkols- och petroleumprodukter	23	862	810	-155	965	52
Kemisk industri	24	23 803	23 105	1 069	22 036	698
Gummi- och plastvaror	25	1 219	158	242	-84	1 061
Icke-metalliska mineraliska produkter	26	2 075	1 541	602	940	534
Stål- och metallframställning	27	7 857	6 621	3 917	2 704	1 236
Metallvaror utom maskiner och apparater	28	5 973	2 722	1 939	783	3 252
Maskiner utöver nedanstående	29	8 591	7 481	5 092	2 389	1 110
Kontorsmaskiner och datorer	30	112	25	-50	75	86
Elektriska maskiner och artiklar	31	1 928	1 616	377	1 238	313
Teleprodukter	32	11 987	10 435	10 552	-117	1 552
Precisionsinstrument m.m.	33	3 697	3 215	242	2 972	482
Motorfordon och släpfordon	34	12 641	11 753	9 907	1 846	889
Tillverkning av andra transportmedel	35	1 573	1 281	1 228	53	291
Övrig tillverkning	36-37	1 618	644	651	-7	975
Byggverksamhet	45	14 618	1 168	964	205	13 449
Tjänster	50-93	189 676	55 594	31 626	23 969	134 082
Handel med motorfordon och drivmedel	50	7 495	2 425	529	1 895	5 071
Parti- och agenturhandel	51	34 864	22 906	8 262	14 645	11 958
Detaljhandel	52	12 429	2 394	1 525	869	10 036
Hotell- och restaurangverksamhet	55	2 879	106	4	102	2 773
Landtransport	60	5 973	-609	316	-925	6 582
Sjö- och lufttransport	61-62	2 433	1 654	1 392	262	779
Resebyråverksamhet	63	3 580	1 163	562	602	2 417
Post- och telekommunikationer	64	7 582	904	2 514	-1 610	6 678
Fastighetsverksamhet	70	64 980	15 577	10 995	4 582	49 403
Uthyrning av fordon och maskiner	71	2 695	1 316	550	766	1 379
Databehandlingsverksamhet	72	8 297	5 016	3 994	1 022	3 281
Forskning och utveckling	73	-2 300	-1 168	-1 209	41	-1 132
Andra företagstjänster	74	22 021	2 967	2 114	853	19 054
Övriga tjänster	75-93	16 749	946	79	866	15 804
Totalt	00-93	353 733	166 489	89 830	76 659	187 244

Tabell 7 b Justerat rörelseresultat¹ i näringslivet 2003 fördelat på bransch och ägarkategori (Mkr)

Bransch	SNI2002	Närings- livet totalt	Varav			Nationella företag
			Internatio- nella företag	Varav		
				Svenska Int. företag	Utlandsägda företag	
Jord-, skogsbruk, jakt och fiske	01-05	12 347	1 843	1 694	150	10 503
Utvinning av mineral	10-14	1 736	1 048	862	186	687
El-, gas-, värme- och vattenförsörjning	40-41	23 476	18 274	8 634	9 640	5 201
Tillverkning	15-37	67 794	50 852	8 681	42 171	16 942
Livsmedelsindustri	15-16	5 835	4 724	2 894	1 830	1 111
Textilvarutillverkning	17-19	694	300	-1	302	393
Trävarutillverkning	20	3 506	1 795	1 432	362	1 711
Massa-, papper och pappersvaror	21	9 347	7 020	2 154	4 866	2 327
Förlagsverksamhet	22	2 135	659	340	319	1 476
Stenkols- och petroleumprodukter	23	442	383	16	367	58
Kemisk industri	24	26 165	25 383	431	24 952	782
Gummi- och plastvaror	25	1 243	625	568	57	618
Icke-metalliska mineraliska produkter	26	1 704	1 309	473	837	395
Stål- och metallframställning	27	3 890	2 656	1 529	1 128	1 233
Metallvaror utom maskiner och apparater	28	4 013	1 356	1 022	334	2 657
Maskiner utöver nedanstående	29	7 867	4 734	4 674	60	3 132
Kontorsmaskiner och datorer	30	-2	-54	-228	174	52
Elektriska maskiner och artiklar	31	668	-669	-390	-279	1 338
Teleprodukter	32	-14 359	-12 726	-12 318	-408	-1 632
Precisionsinstrument m.m.	33	2 412	2 192	427	1 765	220
Motorfordon och släpfordon	34	10 477	10 183	4 848	5 335	293
Tillverkning av andra transportmedel	35	1 137	815	405	410	323
Övrig tillverkning	36-37	619	165	405	-240	454
Byggverksamhet	45	12 380	-330	309	-639	12 710
Tjänster	50-93	158 252	40 342	22 146	18 196	117 910
Handel med motorfordon och drivmedel	50	8 206	2 981	876	2 106	5 225
Parti- och agenturhandel	51	22 259	11 813	2 622	9 191	10 446
Detaljhandel	52	11 715	1 970	1 499	471	9 745
Hotell- och restaurangverksamhet	55	2 915	83	-79	162	2 832
Landtransport	60	5 532	36	90	-54	5 496
Sjö- och lufttransport	61-62	409	96	534	-438	313
Resebyråverksamhet	63	1 611	6	84	-78	1 604
Post- och telekommunikationer	64	6 278	1 105	1 697	-592	5 173
Fastighetsverksamhet	70	66 803	23 205	17 183	6 022	43 597
Uthyrning av fordon och maskiner	71	2 606	920	-22	942	1 686
Databehandlingsverksamhet	72	122	-2 001	-1 125	-876	2 123
Forskning och utveckling	73	-3 583	-2 584	-2 556	-29	-998
Andra företagstjänster	74	18 350	1 364	619	745	16 986
Övriga tjänster	75-93	15 029	1 348	723	625	13 681
Totalt	00-93	275 984	112 030	42 326	69 704	163 954

Tabell 8 a Export¹ 2004 fördelat på bransch och ägarkategori (Mkr)

Bransch	SNI2002	Närings- livet totalt	Varav			Nationella företag
			Internatio- nella företag	Varav		
				Svenska Int. företag	Utlandsägda företag	
Jord-, skogsbruk, jakt och fiske	01-05	1 478	729	301	428	749
Utvinning av mineral	10-14	10 562	5 491	4 745	746	5 071
El-, gas-, värme- och vattenförsörjning	40-41	3 903	3 897	3 816	81	7
Tillverkning	15-37	681 430	618 326	301 787	316 540	63 103
Livsmedelsindustri	15-16	17 216	14 788	8 299	6 489	2 428
Textilvarutillverkning	17-19	6 248	5 268	3 008	2 259	981
Trävarutillverkning	20	23 286	15 695	8 961	6 734	7 591
Massa-, papper och pappersvaror	21	67 087	63 490	30 019	33 471	3 597
Förlagsverksamhet	22	1 986	1 494	1 189	305	492
Stenkols- och petroleumprodukter	23	6 985	5 531	141	5 390	1 454
Kemisk industri	24	87 149	80 654	6 871	73 783	6 494
Gummi- och plastvaror	25	13 851	11 269	7 104	4 165	2 583
Icke-metalliska mineraliska produkter	26	6 678	5 753	674	5 080	924
Stål- och metallframställning	27	63 638	54 783	24 840	29 943	8 855
Metallvaror utom maskiner och apparater	28	19 825	15 322	8 419	6 904	4 503
Maskiner utöver nedanstående	29	103 166	90 080	56 278	33 802	13 086
Kontorsmaskiner och datorer	30	3 383	2 095	1 563	532	1 288
Elektriska maskiner och artiklar	31	18 425	17 386	2 868	14 518	1 039
Teleprodukter	32	73 742	73 051	69 391	3 659	691
Precisionsinstrument m.m.	33	20 515	19 009	10 585	8 423	1 507
Motorfordon och släpfordon	34	128 648	126 402	50 601	75 800	2 246
Tillverkning av andra transportmedel	35	9 332	8 533	5 994	2 539	799
Övrig tillverkning	36-37	10 269	7 725	4 982	2 743	2 544
Byggverksamhet	45	1 205	833	296	537	372
Tjänster¹⁾	50-93	148 714	113 240	32 282	80 958	35 474
Handel med motorfordon och drivmedel	50	7 278	6 042	1 179	4 864	1 235
Parti- och agenturhandel	51	102 508	83 720	22 321	61 399	18 788
Detaljhandel	52	11 126	9 667	3 397	6 270	1 459
Hotell- och restaurangverksamhet	55	218	207	1	205	11
Landtransport	60	714	51	30	21	663
Sjö- och lufttransport	61-62	5 043	4 922	482	4 440	120
Resebyråverksamhet	63	11 477	1 359	1 084	275	10 118
Post- och telekommunikationer	64	749	736	72	664	13
Fastighetsverksamhet	70	508	352	90	262	156
Uthyrning av fordon och maskiner	71	394	243	26	217	151
Databehandlingsverksamhet	72	2 108	1 510	1 197	313	598
Forskning och utveckling	73	2 234	2 087	1 379	708	147
Andra företagstjänster	74	3 030	1 788	595	1 193	1 242
Övriga tjänster	75-93	1 328	555	428	127	772
Totalt	00-93	847 293	742 516	343 226	399 290	104 776

1) Avser enbart export av varor (tjänster ingår ej). Vidare ingår inte handel med EU som understiger 1 500 000 kronor. Uppgifterna kommer ifrån SCB:s utrikeshandelsstatistik.

Tabell 8 b Export¹ 2003 fördelat på bransch och ägarkategori (Mkr)

Bransch	SNI2002	Närings- livet totalt	Varav			Nationella företag
			Internatio- nella företag	Varav		
				Svenska Int. företag	Utlandsägda företag	
Jord-, skogsbruk, jakt och fiske	01-05	1 474	693	248	445	781
Utvinnning av mineral	10-14	8 499	4 532	3 943	589	3 968
El-, gas-, värme- och vattenförsörjning	40-41	2 802	2 799	2 715	84	3
Tillverkning	15-37	634 312	550 187	256 191	293 996	84 125
Livsmedelsindustri	15-16	16 587	14 405	8 108	6 297	2 182
Textilvarutillverkning	17-19	6 735	5 738	3 313	2 425	997
Trävarutillverkning	20	24 699	17 292	10 563	6 729	7 407
Massa-, papper och pappersvaror	21	74 104	60 359	28 463	31 896	13 745
Förlagsverksamhet	22	2 131	1 711	1 320	391	420
Stenkols- och petroleumprodukter	23	4 617	4 518	93	4 425	99
Kemisk industri	24	74 591	72 216	6 239	65 977	2 375
Gummi- och plastvaror	25	12 763	10 937	6 130	4 807	1 826
Icke-metalliska mineraliska produkter	26	6 626	6 230	583	5 647	396
Stål- och metallframställning	27	52 425	41 254	17 442	23 813	11 170
Metallvaror utom maskiner och apparater	28	16 621	13 030	7 660	5 370	3 590
Maskiner utöver nedanstående	29	95 520	74 904	37 627	37 277	20 616
Kontorsmaskiner och datorer	30	2 751	2 562	1 443	1 119	189
Elektriska maskiner och artiklar	31	19 689	9 388	2 732	6 656	10 301
Teleprodukter	32	63 902	62 125	59 411	2 715	1 777
Precisionsinstrument m.m.	33	21 555	19 784	9 914	9 870	1 770
Motorfordon och släpfordon	34	118 683	117 478	43 767	73 711	1 206
Tillverkning av andra transportmedel	35	10 784	9 891	7 470	2 421	893
Övrig tillverkning	36-37	9 529	6 362	3 912	2 450	3 166
Byggverksamhet	45	1 074	435	271	164	638
Tjänster¹⁾	50-93	128 457	96 581	30 227	66 354	31 876
Handel med motorfordon och drivmedel	50	6 944	5 375	834	4 541	1 570
Parti- och agenturhandel	51	87 975	70 419	20 741	49 678	17 556
Detaljhandel	52	10 506	9 473	3 320	6 153	1 033
Hotell- och restaurangverksamhet	55	202	180	4	176	22
Landtransport	60	749	32	25	7	717
Sjö- och lufttransport	61-62	4 560	4 523	1 149	3 374	37
Resebyråverksamhet	63	9 548	1 602	1 109	492	7 947
Post- och telekommunikationer	64	174	125	108	17	49
Fastighetsverksamhet	70	581	337	295	41	244
Uthyrning av fordon och maskiner	71	462	255	48	207	207
Databehandlingsverksamhet	72	1 171	918	524	394	253
Forskning och utveckling	73	1 566	1 313	1 147	166	253
Andra företagstjänster	74	3 092	1 718	713	1 005	1 373
Övriga tjänster	75-93	927	311	208	102	616
Totalt	00-93	776 618	655 226	293 594	361 632	121 392

1) Avser enbart export av varor (tjänster ingår ej). Vidare ingår inte handel med EU som understiger 1 500 000 kronor. Uppgifterna kommer ifrån SCB:s utrikeshandelsstatistik.

Tabell 9 a Import¹ 2004 fördelat på bransch och ägarkategori (Mkr)

Bransch	SNI2002	Närings- livet totalt	Varav			Nationella företag
			Internatio- nella företag	Varav		
				Svenska Int. företag	Utlandsägda företag	
Jord-, skogsbruk, jakt och fiske	01-05	3 387	2 689	1 354	1 335	698
Utvinning av mineral	10-14	5 254	484	287	197	4 769
El-, gas-, värme- och vattenförsörjning	40-41	6 056	5 755	4 539	1 216	301
Tillverkning	15-37	262 900	234 058	91 115	142 942	28 842
Livsmedelsindustri	15-16	18 227	15 361	6 353	9 008	2 865
Textilvarutillverkning	17-19	4 101	3 082	1 918	1 164	1 019
Trävarutillverkning	20	3 575	2 720	866	1 854	854
Massa-, papper och pappersvaror	21	9 922	8 852	4 207	4 645	1 070
Förlagsverksamhet	22	2 884	1 916	1 195	721	968
Stenkols- och petroleumprodukter	23	6 504	5 969	177	5 792	535
Kemisk industri	24	30 377	27 202	2 607	24 595	3 175
Gummi- och plastvaror	25	7 153	5 608	3 032	2 576	1 545
Icke-metalliska mineraliska produkter	26	4 628	3 753	265	3 488	875
Stål- och metallframställning	27	28 133	23 923	7 375	16 548	4 210
Metallvaror utom maskiner och apparater	28	9 741	7 111	3 068	4 043	2 630
Maskiner utöver nedanstående	29	27 027	23 064	13 686	9 378	3 963
Kontorsmaskiner och datorer	30	1 179	831	703	128	348
Elektriska maskiner och artiklar	31	8 619	7 876	1 688	6 188	743
Teleprodukter	32	18 961	18 479	15 002	3 478	481
Precisionsinstrument m.m.	33	7 648	6 906	2 988	3 918	741
Motorfordon och släpfordon	34	61 891	60 995	20 771	40 223	896
Tillverkning av andra transportmedel	35	4 819	4 476	3 285	1 191	343
Övrig tillverkning	36-37	7 512	5 932	1 928	4 004	1 581
Byggverksamhet	45	3 738	2 792	591	2 200	946
Tjänster¹⁾	50-93	377 997	284 721	59 273	225 448	93 276
Handel med motorfordon och drivmedel	50	43 723	38 485	3 233	35 251	5 238
Parti- och agenturhandel	51	264 079	199 670	35 795	163 875	64 408
Detaljhandel	52	33 613	23 164	6 030	17 134	10 449
Hotell- och restaurangverksamhet	55	203	100	1	100	103
Landtransport	60	207	59	51	8	148
Sjö- och lufttransport	61-62	4 967	3 812	695	3 117	1 155
Resebyråverksamhet	63	10 826	10 321	9 787	534	505
Post- och telekommunikationer	64	1 898	1 264	151	1 113	634
Fastighetsverksamhet	70	653	439	71	368	214
Uthyrning av fordon och maskiner	71	1 127	946	643	304	180
Databehandlingsverksamhet	72	10 941	2 909	577	2 332	8 032
Forskning och utveckling	73	416	335	204	132	80
Andra företagstjänster	74	4 048	2 472	1 588	884	1 575
Övriga tjänster	75-93	1 298	743	446	297	555
Totalt	00-93	659 332	530 499	157 160	373 339	128 832

1) Avser enbart import av varor (tjänster ingår ej). Vidare ingår inte handel med EU som understiger 1 500 000 kronor. Uppgifterna kommer från SCB:s utrikeshandelsstatistik.

Tabell 9 b Import¹ 2003 fördelat på bransch och ägarkategori (Mkr)

Bransch	SNI2002	Närings- livet totalt	Varav			Nationella företag
			Internatio- nella företag	Varav		
				Svenska Int. företag	Utlandsägda företag	
Jord-, skogsbruk, jakt och fiske	01-05	3 103	2 265	978	1 288	837
Utvinning av mineral	10-14	3 255	401	229	172	2 854
El-, gas-, värme- och vattenförsörjning	40-41	7 778	7 535	1 261	6 274	243
Tillverkning	15-37	239 735	211 244	77 963	133 282	28 491
Livsmedelsindustri	15-16	16 605	13 788	4 657	9 131	2 817
Textilvarutillverkning	17-19	4 755	3 652	2 148	1 505	1 102
Trävarutillverkning	20	3 452	2 672	804	1 868	780
Massa-, papper och pappersvaror	21	10 013	8 624	4 240	4 384	1 389
Förlagsverksamhet	22	2 796	2 162	1 310	851	635
Stenkols- och petroleumprodukter	23	4 888	4 596	74	4 522	292
Kemisk industri	24	27 496	25 715	2 498	23 217	1 781
Gummi- och plastvaror	25	6 695	5 450	2 441	3 008	1 246
Icke-metalliska mineraliska produkter	26	4 935	4 463	305	4 158	473
Stål- och metallframställning	27	21 430	18 039	5 139	12 901	3 391
Metallvaror utom maskiner och apparater	28	8 023	6 069	2 929	3 139	1 954
Maskiner utöver nedanstående	29	26 262	20 459	10 325	10 134	5 803
Kontorsmaskiner och datorer	30	903	802	509	292	101
Elektriska maskiner och artiklar	31	8 044	5 432	1 302	4 129	2 612
Teleprodukter	32	16 884	16 164	13 058	3 106	720
Precisionsinstrument m.m.	33	7 218	6 592	2 583	4 008	626
Motorfordon och släpfordon	34	58 108	57 418	18 670	38 748	691
Tillverkning av andra transportmedel	35	4 655	4 291	3 426	865	364
Övrig tillverkning	36-37	6 573	4 858	1 543	3 314	1 715
Byggverksamhet	45	2 490	1 299	583	716	1 191
Tjänster¹⁾	50-93	351 358	275 969	58 489	217 481	75 389
Handel med motorfordon och drivmedel	50	40 547	36 320	3 148	33 172	4 228
Parti- och agenturhandel	51	242 756	185 307	33 171	152 136	57 450
Detaljhandel	52	30 690	21 912	6 795	15 117	8 777
Hotell- och restaurangverksamhet	55	121	69	1	68	51
Landtransport	60	435	52	40	12	384
Sjö- och lufttransport	61-62	6 599	6 327	2 445	3 882	272
Resebyråverksamhet	63	10 735	10 533	10 147	386	202
Post- och telekommunikationer	64	1 181	590	141	448	592
Fastighetsverksamhet	70	433	57	49	8	376
Uthyrning av fordon och maskiner	71	1 313	586	237	348	728
Databehandlingsverksamhet	72	10 708	10 325	258	10 067	383
Forskning och utveckling	73	1 640	1 512	1 349	163	128
Andra företagstjänster	74	3 004	1 567	403	1 164	1 436
Övriga tjänster	75-93	1 197	813	303	510	384
Totalt	00-93	607 719	498 714	139 501	359 212	109 006

1) Avser enbart import av varor (tjänster ingår ej). Vidare ingår inte handel med EU som understiger 1 500 000 kronor. Uppgifterna kommer från SCB:s utrikeshandelsstatistik.

Tabell 10 a Förädlingsvärde per anställd 2004 per bransch och ägarkategori (Tkr)

Bransch	SNI2002	Närings- livet totalt	Varav			Nationella företag
			Internatio- nella företag	Svenska Int. företag	Utlandsägda företag	
Jord-, skogsbruk, jakt och fiske	01-05	908	752	830	471	934
Utvinning av mineral	10-14	1 093	1 323	1 464	863	852
El-, gas-, värme- och vattenförsörjning	40-41	2 189	2 599	2 424	2 854	1 499
Tillverkning	15-37	676	785	777	793	491
Livsmedelsindustri	15-16	586	654	697	633	498
Textilvarutillverkning	17-19	472	502	414	631	432
Trävarutillverkning	20	491	509	543	462	474
Massa-, papper och pappersvaror	21	935	949	977	924	877
Förlagsverksamhet	22	559	614	630	579	530
Stenkols- och petroleumprodukter	23	1 210	1 196	352	1 327	1 236
Kemisk industri	24	1 490	1 606	883	1 713	781
Gummi- och plastvaror	25	548	548	554	539	549
Icke-metalliska mineraliska produkter	26	599	600	658	576	597
Stål- och metallframställning	27	777	850	879	816	632
Metallvaror utom maskiner och apparater	28	516	618	612	630	465
Maskiner utöver nedanstående	29	599	662	689	635	496
Kontorsmaskiner och datorer	30	546	559	521	851	526
Elektriska maskiner och artiklar	31	592	639	545	669	444
Teleprodukter	32	1 247	1 273	1 487	522	1 066
Precisionsinstrument m.m.	33	721	773	676	915	565
Motorfordon och släpfordon	34	694	711	814	623	514
Tillverkning av andra transportmedel	35	606	635	664	576	469
Övrig tillverkning	36-37	286	501	535	465	190
Byggverksamhet	45	491	507	529	480	486
Tjänster	50-93	620	689	748	646	585
Handel med motorfordon och drivmedel	50	532	682	564	769	480
Parti- och agenturhandel	51	716	841	820	854	581
Detaljhandel	52	435	472	505	450	421
Hotell- och restaurangverksamhet	55	351	389	391	388	340
Landtransport	60	498	409	541	359	531
Sjö- och lufttransport	61-62	721	737	743	733	625
Resebyråverksamhet	63	588	535	724	492	648
Post- och telekommunikationer	64	745	1 084	1 595	790	674
Fastighetsverksamhet	70	2 074	3 110	3 354	2 776	1 853
Uthyrning av fordon och maskiner	71	1 185	1 807	2 084	1 650	945
Databehandlingsverksamhet	72	744	820	844	792	634
Forskning och utveckling	73	494	635	524	843	326
Andra företags tjänster	74	530	510	572	462	542
Övriga tjänster	75-93	524	513	468	636	526
Totalt	00-93	651	760	793	732	572

Tabell 10 b Förädlingsvärde per anställd 2003 per bransch och ägarkategori (Tkr)

Bransch	SNI2002	Närings- livet totalt	Varav			Nationella företag
			Internatio- nella företag	Varav Svenska Int. företag	Utlandsägda företag	
Jord-, skogsbruk, jakt och fiske	01-05	832	702	714	655	857
Utvinning av mineral	10-14	924	1 027	1 115	787	806
El-, gas-, värme- och vattenförsörjning	40-41	2 050	2 387	2 120	2 798	1 507
Tillverkning	15-37	632	713	619	801	490
Livsmedelsindustri	15-16	598	701	770	658	450
Textilvarutillverkning	17-19	455	477	382	631	426
Trävarutillverkning	20	537	576	641	488	499
Massa-, papper och pappersvaror	21	961	968	997	940	932
Förlagsverksamhet	22	549	633	636	629	504
Stenkols- och petroleumprodukter	23	990	996	678	1 022	902
Kemisk industri	24	1 530	1 628	742	1 744	744
Gummi- och plastvaror	25	529	546	575	508	499
Icke-metalliska mineraliska produkter	26	572	590	572	596	508
Stål- och metallframställning	27	647	657	687	625	623
Metallvaror utom maskiner och apparater	28	484	537	549	515	456
Maskiner utöver nedanstående	29	605	633	660	610	547
Kontorsmaskiner och datorer	30	505	519	436	806	461
Elektriska maskiner och artiklar	31	540	493	371	567	589
Teleprodukter	32	264	252	190	492	338
Precisionsinstrument m.m.	33	683	751	698	810	480
Motorfordon och släpfordon	34	705	727	706	745	451
Tillverkning av andra transportmedel	35	580	598	602	588	493
Övrig tillverkning	36-37	364	489	528	450	314
Byggverksamhet	45	537	495	517	471	551
Tjänster	50-93	624	660	721	615	604
Handel med motorfordon och drivmedel	50	546	663	592	724	503
Parti- och agenturhandel	51	638	720	629	776	545
Detaljhandel	52	424	452	486	429	413
Hotell- och restaurangverksamhet	55	347	370	386	368	341
Landtransport	60	640	440	584	391	713
Sjö- och lufttransport	61-62	803	773	914	695	1 021
Resebyråverksamhet	63	1 070	788	1 141	702	1 406
Post- och telekommunikationer	64	680	913	1 576	628	611
Fastighetsverksamhet	70	2 069	3 204	3 808	2 276	1 790
Uthyrning av fordon och maskiner	71	1 229	1 954	1 724	2 291	909
Databehandlingsverksamhet	72	661	698	672	728	598
Forskning och utveckling	73	408	381	280	655	435
Andra företagstjänster	74	518	484	565	421	539
Övriga tjänster	75-93	510	493	462	589	514
Totalt	00-93	639	705	694	714	590

Tabell 11 a Avkastning på eget kapital¹ 2004 per bransch och ägarkategori (Procent)

Bransch	SNI2002	Närings- livet totalt	Varav			Nationella företag
			Internatio- nella företag	Varav Svenska Int. företag	Utlandsägda företag	
Jord-, skogsbruk, jakt och fiske	01-05	10,8	5,9	6,1	1,1	15,5
Utvinning av mineral	10-14	9,0	8,8	8,6	11,4	9,4
El-, gas-, värme- och vattenförsörjning	40-41	13,3	13,6	16,9	12,3	11,2
Tillverkning	15-37	14,2	14,4	14,1	14,7	13,4
Livsmedelsindustri	15-16	25,1	26,8	4,7	35,7	13,7
Textilvarutillverkning	17-19	5,3	2,5	-0,2	6,4	14,7
Trävarutillverkning	20	7,5	4,3	4,8	3,3	12,0
Massa-, papper och pappersvaror	21	8,3	8,7	9,4	7,4	5,8
Förlagsverksamhet	22	8,9	6,1	6,4	0,6	16,5
Stenkols- och petroleumprodukter	23	18,4	25,6	-113,2	33,5	7,7
Kemisk industri	24	10,2	10,5	8,4	10,7	4,4
Gummi- och plastvaror	25	17,5	17,1	21,7	0,8	19,2
Icke-metalliska mineraliska produkter	26	11,3	10,6	15,6	10,2	20,2
Stål- och metallframställning	27	28,0	20,3	25,4	14,4	50,6
Metallvaror utom maskiner och apparater	28	21,1	21,6	22,9	15,3	20,2
Maskiner utöver nedanstående	29	14,6	15,5	16,6	13,9	12,0
Kontorsmaskiner och datorer	30	3,8	2,5	-5,5	20,8	8,2
Elektriska maskiner och artiklar	31	7,4	7,3	8,9	7,0	8,6
Teleprodukter	32	18,2	33,9	37,1	0,5	11,1
Precisionsinstrument m.m.	33	7,5	9,7	5,4	23,0	1,3
Motorfordon och släpfordon	34	24,1	23,8	18,5	30,2	36,7
Tillverkning av andra transportmedel	35	9,1	9,7	11,5	1,7	6,7
Övrig tillverkning	36-37	12,7	10,4	13,0	7,1	17,4
Byggverksamhet	45	25,0	10,2	12,1	-1,1	37,9
Tjänster	50-93	12,8	10,0	12,0	7,8	15,9
Handel med motorfordon och drivmedel	50	21,3	17,7	11,8	20,8	24,4
Parti- och agenturhandel	51	12,0	9,3	15,9	6,9	20,4
Detaljhandel	52	22,7	14,1	14,9	12,2	26,7
Hotell- och restaurangverksamhet	55	13,4	2,0	-4,1	2,9	26,8
Landtransport	60	14,1	-19,2	11,5	-36,8	19,0
Sjö- och lufttransport	61-62	13,0	13,6	15,1	11,6	7,8
Resebyråverksamhet	63	13,5	11,7	13,3	11,3	16,2
Post- och telekommunikationer	64	-0,1	-4,8	3,2	-13,9	2,7
Fastighetsverksamhet	70	12,2	12,7	13,0	11,8	11,9
Uthyrning av fordon och maskiner	71	17,2	18,7	15,7	20,0	13,4
Databehandlingsverksamhet	72	15,7	12,6	19,8	1,5	24,4
Forskning och utveckling	73	-13,1	-6,2	-8,9	5,2	-27,4
Andra företagstjänster	74	16,0	12,9	11,5	14,9	24,1
Övriga tjänster	75-93	26,1	8,0	9,3	5,9	35,8
Totalt	00-93	13,5	12,3	12,9	11,8	15,8

1) Beräknas genom att dividera resultatet efter finansiella poster med justerat eget kapital. Med justerat eget kapital menas eget kapital plus 72 procent av obeskattade reserver.

Tabell 11 b Avkastning på eget kapital¹ 2003 per bransch och ägarkategori (Procent)

Bransch	SNI2002	Närings- livet totalt	Varav			Nationella företag
			Internatio- nella företag	Varav Svenska Int. företag	Utlandsägda företag	
Jord-, skogsbruk, jakt och fiske	01-05	10,4	4,8	4,5	9,5	14,6
Utvinning av mineral	10-14	3,4	6,1	5,6	15,2	-1,0
El-, gas-, värme- och vattenförsörjning	40-41	8,2	8,0	10,9	6,6	9,0
Tillverkning	15-37	6,8	6,4	6,9	5,8	8,3
Livsmedelsindustri	15-16	9,6	10,6	15,7	6,4	6,8
Textilvarutillverkning	17-19	10,1	8,1	6,2	11,1	17,6
Trävarutillverkning	20	9,5	7,5	7,4	8,6	15,9
Massa-, papper och pappersvaror	21	17,7	19,2	19,3	19,0	10,1
Förlagsverksamhet	22	3,7	0,7	1,1	-2,3	13,0
Stenkols- och petroleumprodukter	23	7,8	6,4	13,5	6,2	34,4
Kemisk industri	24	4,9	3,6	8,4	3,2	34,0
Gummi- och plastvaror	25	10,7	9,3	8,4	11,4	17,0
Icke-metalliska mineraliska produkter	26	9,8	11,7	24,1	10,6	2,2
Stål- och metallframställning	27	10,2	9,3	12,4	6,0	11,7
Metallvaror utom maskiner och apparater	28	7,6	2,6	0,1	15,5	18,7
Maskiner utöver nedanstående	29	12,3	10,0	12,9	4,3	17,0
Kontorsmaskiner och datorer	30	1,2	-0,9	-15,9	23,3	13,5
Elektriska maskiner och artiklar	31	-0,2	-1,0	-1,7	-0,8	2,2
Teleprodukter	32	-20,6	-97,4	-100,2	-78,4	-1,2
Precisionsinstrument m.m.	33	5,8	7,3	6,2	12,0	0,7
Motorfordon och släpfordon	34	7,0	9,2	7,1	17,5	-9,8
Tillverkning av andra transportmedel	35	10,0	10,1	8,8	22,5	9,9
Övrig tillverkning	36-37	8,4	2,9	7,5	-11,7	17,2
Byggverksamhet	45	11,0	0,4	5,9	-3,6	35,8
Tjänster	50-93	10,2	6,9	7,0	6,7	13,8
Handel med motorfordon och drivmedel	50	25,5	24,8	21,5	27,4	26,1
Parti- och agenturhandel	51	10,8	9,2	5,1	12,7	12,8
Detaljhandel	52	28,5	12,4	8,8	21,3	39,0
Hotell- och restaurangverksamhet	55	6,9	-7,4	-11,1	-6,9	19,8
Landtransport	60	12,6	-6,3	-1,4	-8,3	16,4
Sjö- och lufttransport	61-62	4,5	5,2	8,3	1,0	1,7
Resebyråverksamhet	63	0,3	-1,4	6,2	-5,1	2,7
Post- och telekommunikationer	64	2,7	-0,2	0,6	-1,2	4,3
Fastighetsverksamhet	70	11,9	14,4	14,7	12,8	9,4
Uthyrning av fordon och maskiner	71	-3,3	-2,3	-17,4	17,2	-3,9
Databehandlingsverksamhet	72	-0,5	-5,3	-8,2	0,4	10,9
Forskning och utveckling	73	-21,0	-22,2	-23,8	-5,4	-18,4
Andra företagstjänster	74	9,6	4,8	4,6	5,2	19,3
Övriga tjänster	75-93	23,9	8,3	10,1	5,2	31,9
Totalt	00-93	8,7	6,5	7,1	5,7	12,8

1) Beräknas genom att dividera resultatet efter finansiella poster med justerat eget kapital. Med justerat eget kapital menas eget kapital plus 72 procent av obeskattade reserver.

Tabell 12 a Lön per anställd 2004 per bransch och ägarkategori (tkr)

Bransch	SNI2002	Närings- livet totalt	Varav			Nationella företag
			Internatio- nella företag	Varav Svenska Int. företag	Utlandsägda företag	
Jord-, skogsbruk, jakt och fiske	01-05	212	273	272	274	202
Utvinning av mineral	10-14	322	341	357	288	303
El-, gas-, värme- och vattenförsörjning	40-41	362	387	385	391	320
Tillverkning	15-37	303	328	329	327	261
Livsmedelsindustri	15-16	276	294	292	296	253
Textilvarutillverkning	17-19	253	274	264	289	225
Trävarutillverkning	20	256	271	274	267	242
Massa-, papper och pappersvaror	21	332	335	350	322	317
Förlagsverksamhet	22	309	354	362	337	286
Stenkols- och petroleumprodukter	23	371	375	303	386	365
Kemisk industri	24	387	399	353	406	311
Gummi- och plastvaror	25	286	299	298	301	267
Icke-metalliska mineraliska produkter	26	290	301	309	297	261
Stål- och metallframställning	27	306	305	297	314	309
Metallvaror utom maskiner och apparater	28	264	296	290	308	247
Maskiner utöver nedanstående	29	317	332	322	341	293
Kontorsmaskiner och datorer	30	316	332	336	304	288
Elektriska maskiner och artiklar	31	317	339	291	354	248
Teleprodukter	32	412	423	455	312	340
Precisionsinstrument m.m.	33	348	369	390	338	284
Motorfordon och släpfordon	34	309	313	315	311	261
Tillverkning av andra transportmedel	35	326	343	345	339	247
Övrig tillverkning	36-37	216	259	264	255	197
Byggverksamhet	45	270	316	317	314	256
Tjänster	50-93	282	331	335	328	257
Handel med motorfordon och drivmedel	50	260	318	303	330	240
Parti- och agenturhandel	51	320	367	352	376	269
Detaljhandel	52	238	264	273	258	228
Hotell- och restaurangverksamhet	55	200	234	244	232	190
Landtransport	60	252	268	295	258	246
Sjö- och lufttransport	61-62	355	366	293	410	287
Resebyråverksamhet	63	293	300	330	293	286
Post- och telekommunikationer	64	310	472	377	526	276
Fastighetsverksamhet	70	284	344	343	347	271
Uthyrning av fordon och maskiner	71	260	320	307	327	237
Databehandlingsverksamhet	72	393	436	427	446	331
Forskning och utveckling	73	408	451	456	440	357
Andra företagstjänster	74	285	306	333	285	272
Övriga tjänster	75-93	268	285	285	287	265
Totalt	00-93	287	330	332	328	257

Tabell 12 b Lön per anställd 2003 per bransch och ägarkategori (tkr)

Bransch	SNI2002	Närings- livet totalt	Varav			Nationella företag
			Internatio- nella företag	Varav		
				Svenska Int. företag	Utlandsägda företag	
Jord-, skogsbruk, jakt och fiske	01-05	203	248	235	299	194
Utvinning av mineral	10-14	308	330	340	303	282
El-, gas-, värme- och vattenförsörjning	40-41	345	365	370	358	312
Tillverkning	15-37	293	317	316	318	252
Livsmedelsindustri	15-16	272	295	291	297	239
Textilvarutillverkning	17-19	235	252	232	285	212
Trävarutillverkning	20	252	269	276	260	235
Massa-, papper och pappersvaror	21	323	326	342	310	313
Förlagsverksamhet	22	296	348	359	331	269
Stenkols- och petroleumprodukter	23	361	366	201	380	285
Kemisk industri	24	379	389	352	394	303
Gummi- och plastvaror	25	271	284	285	284	245
Icke-metalliska mineraliska produkter	26	284	295	295	295	242
Stål- och metallframställning	27	294	291	288	294	300
Metallvaror utom maskiner och apparater	28	254	278	278	279	241
Maskiner utöver nedanstående	29	299	315	305	324	267
Kontorsmaskiner och datorer	30	297	313	321	286	248
Elektriska maskiner och artiklar	31	302	313	259	346	289
Teleprodukter	32	383	385	402	319	368
Precisionsinstrument m.m.	33	337	363	373	351	261
Motorfordon och släpfordon	34	299	303	303	303	253
Tillverkning av andra transportmedel	35	311	324	331	308	241
Övrig tillverkning	36-37	216	268	276	260	195
Byggverksamhet	45	264	303	314	291	251
Tjänster	50-93	271	313	321	307	248
Handel med motorfordon och drivmedel	50	252	295	294	297	236
Parti- och agenturhandel	51	304	345	326	357	256
Detaljhandel	52	228	250	255	246	219
Hotell- och restaurangverksamhet	55	193	215	244	211	186
Landtransport	60	243	257	289	247	237
Sjö- och lufttransport	61-62	366	377	285	428	284
Resebyråverksamhet	63	284	292	324	285	274
Post- och telekommunikationer	64	275	339	357	331	257
Fastighetsverksamhet	70	273	319	334	297	262
Uthyrning av fordon och maskiner	71	262	325	327	321	235
Databehandlingsverksamhet	72	385	422	413	432	320
Forskning och utveckling	73	394	432	446	393	356
Andra företagstjänster	74	274	288	329	256	266
Övriga tjänster	75-93	259	266	261	280	258
Totalt	00-93	277	315	318	312	249

Tabell 13 a Rörelsemarginal¹ 2004 per bransch och ägarkategori (Procent)

Bransch	SNI2002	Närings- livet totalt	Varav			Nationella företag
			Internatio- nella företag	Varav		
				Svenska Int. företag	Utlandsägda företag	
Jord-, skogsbruk, jakt och fiske	01-05	13,2	5,9	8,4	0,1	16,2
Utvinning av mineral	10-14	13,8	18,2	20,5	9,2	9,9
El-, gas-, värme- och vattenförsörjning	40-41	14,3	15,2	19,4	12,2	11,5
Tillverkning	15-37	6,7	7,1	7,5	6,7	5,4
Livsmedelsindustri	15-16	4,4	4,4	5,7	3,6	4,4
Textilvarutillverkning	17-19	4,3	3,1	-0,6	8,1	6,4
Trävarutillverkning	20	2,3	1,0	1,0	1,0	3,8
Massa-, papper och pappersvaror	21	8,3	8,1	7,4	8,7	9,6
Förlagsverksamhet	22	3,7	1,6	2,2	0,3	5,3
Stenkols- och petroleumprodukter	23	8,8	9,7	-47,9	12,6	6,6
Kemisk industri	24	18,7	20,3	8,1	21,9	5,9
Gummi- och plastvaror	25	3,3	1,4	1,7	0,8	6,5
Icke-metalliska mineraliska produkter	26	6,3	5,3	7,3	4,3	9,2
Stål- och metallframställning	27	8,2	8,6	12,1	6,1	6,5
Metallvaror utom maskiner och apparater	28	6,6	7,0	8,3	5,2	6,3
Maskiner utöver nedanstående	29	4,4	5,6	7,7	3,3	2,2
Kontorsmaskiner och datorer	30	1,7	0,4	-1,4	10,0	4,2
Elektriska maskiner och artiklar	31	4,1	4,1	5,1	3,9	4,4
Teleprodukter	32	11,9	11,2	12,8	-1,1	18,8
Precisionsinstrument m.m.	33	8,2	8,2	1,1	18,6	8,3
Motorfordon och släpfordon	34	4,3	4,2	8,0	1,3	7,7
Tillverkning av andra transportmedel	35	4,8	4,7	7,1	0,8	5,0
Övrig tillverkning	36-37	3,5	2,7	5,5	0,4	4,4
Byggverksamhet	45	5,1	1,2	1,8	0,1	6,7
Tjänster	50-93	6,2	3,9	5,9	2,6	8,1
Handel med motorfordon och drivmedel	50	2,5	2,1	1,9	2,2	2,7
Parti- och agenturhandel	51	3,7	3,6	3,7	3,6	3,9
Detaljhandel	52	2,8	1,8	2,9	1,0	3,3
Hotell- och restaurangverksamhet	55	4,0	0,9	0,2	1,0	5,0
Landtransport	60	4,6	-2,4	3,1	-6,1	6,3
Sjö- och lufttransport	61-62	4,0	4,2	6,2	2,8	2,4
Resebyråverksamhet	63	2,2	0,9	2,7	0,5	4,3
Post- och telekommunikationer	64	6,7	-2,8	15,2	-19,3	10,9
Fastighetsverksamhet	70	31,2	32,1	32,2	32,0	30,9
Uthyrning av fordon och maskiner	71	11,7	11,0	16,7	7,7	12,1
Databehandlingsverksamhet	72	6,1	5,4	8,4	1,6	7,4
Forskning och utveckling	73	-19,2	-14,6	-24,1	3,2	-27,4
Andra företagstjänster	74	8,4	3,4	4,9	2,2	11,3
Övriga tjänster	75-93	8,3	2,8	0,3	7,0	9,6
Totalt	00-93	6,8	5,8	7,3	4,7	7,9

1) Det justerade rörelseresultatets i procent av nettoomsättningen

Tabell 13 b Rörelsemarginal¹ 2003 per bransch och ägarkategori (Procent)

Bransch	SNI2002	Närings- livet totalt	Varav			Nationella företag
			Internatio- nella företag	Svenska Int. företag	Utlandsägda företag	
Jord-, skogsbruk, jakt och fiske	01-05	12,3	6,3	8,3	1,7	14,7
Utvinning av mineral	10-14	9,2	10,4	11,5	7,2	7,8
El-, gas-, värme- och vattenförsörjning	40-41	11,9	12,3	13,7	11,3	10,7
Tillverkning	15-37	4,6	4,5	1,7	6,9	4,9
Livsmedelsindustri	15-16	4,5	5,5	8,9	3,5	2,4
Textilvarutillverkning	17-19	4,7	3,2	0,0	7,3	7,5
Trävarutillverkning	20	4,9	4,4	5,2	2,7	5,5
Massa-, papper och pappersvaror	21	8,5	7,8	4,7	10,9	11,5
Förlagsverksamhet	22	3,3	2,1	1,8	2,7	4,4
Stenkols- och petroleumprodukter	23	5,0	4,7	5,8	4,7	9,3
Kemisk industri	24	20,9	22,0	3,7	24,0	8,3
Gummi- och plastvaror	25	3,6	2,6	4,2	0,5	6,0
Icke-metalliska mineraliska produkter	26	5,3	4,9	6,0	4,5	7,3
Stål- och metallframställning	27	4,9	4,3	5,6	3,2	7,1
Metallvaror utom maskiner och apparater	28	4,9	3,7	4,8	2,3	5,8
Maskiner utöver nedanstående	29	4,3	3,6	7,7	0,1	6,2
Kontorsmaskiner och datorer	30	0,0	-1,2	-7,2	13,6	4,0
Elektriska maskiner och artiklar	31	1,4	-2,6	-5,8	-1,5	6,4
Teleprodukter	32	-15,6	-15,3	-16,6	-4,4	-19,5
Precisionsinstrument m.m.	33	5,1	5,5	2,0	9,6	2,9
Motorfordon och släpfordon	34	3,9	3,9	4,3	3,6	3,8
Tillverkning av andra transportmedel	35	3,5	3,0	2,3	4,3	6,2
Övrig tillverkning	36-37	1,4	0,7	3,7	-1,9	2,2
Byggverksamhet	45	4,5	-0,4	0,6	-2,5	6,4
Tjänster	50-93	5,4	3,0	4,4	2,2	7,4
Handel med motorfordon och drivmedel	50	2,8	2,5	2,9	2,4	3,0
Parti- och agenturhandel	51	2,6	2,1	1,6	2,4	3,5
Detaljhandel	52	2,7	1,5	2,9	0,6	3,3
Hotell- och restaurangverksamhet	55	4,2	0,5	-4,1	1,2	5,3
Landtransport	60	4,4	0,1	1,0	-0,4	5,5
Sjö- och lufttransport	61-62	0,7	0,2	2,5	-1,5	5,1
Resebyråverksamhet	63	1,0	0,0	0,4	-0,1	2,8
Post- och telekommunikationer	64	5,5	3,1	9,8	-3,2	6,5
Fastighetsverksamhet	70	33,7	40,5	41,5	38,1	30,9
Uthyrning av fordon och maskiner	71	11,1	10,0	-0,4	22,8	11,8
Databehandlingsverksamhet	72	0,1	-2,3	-2,6	-2,0	5,8
Forskning och utveckling	73	-10,0	-8,5	-9,0	-1,6	-17,6
Andra företagstjänster	74	7,2	1,5	1,5	1,6	10,2
Övriga tjänster	75-93	7,7	3,4	2,7	4,9	8,7
Totalt	00-93	5,5	4,1	3,6	4,4	7,3

1) Det justerade rörelseresultatets i procent av nettoomsättningen

Tabell 14 a Exportintensitet² 2004 per bransch och ägarkategori (Procent)

Bransch	SNI2002	Närings- livet totalt	Varav			Nationella företag
			Internatio- nella företag	Varav		
				Svenska Int. företag	Utlandsägda företag	
Jord-, skogsbruk, jakt och fiske	01-05	1,4	2,3	1,4	4,5	1,0
Utvinning av mineral	10-14	45,5	50,1	54,5	33,2	41,3
El-, gas-, värme- och vattenförsörjning	40-41	2,0	2,6	6,0	0,1	0,0
Tillverkning	15-37	43,7	52,6	54,5	50,9	16,5
Livsmedelsindustri	15-16	12,8	17,8	28,0	12,1	4,7
Textilvarutillverkning	17-19	44,8	60,6	60,1	61,2	18,7
Trävarutillverkning	20	31,4	38,1	32,7	48,9	23,0
Massa-, papper och pappersvaror	21	60,6	70,4	66,7	74,0	17,5
Förlagsverksamhet	22	3,0	5,2	6,0	3,4	1,3
Stenkols- och petroleumprodukter	23	71,0	81,2	43,7	83,1	48,1
Kemisk industri	24	68,3	71,5	52,1	74,1	43,9
Gummi- och plastvaror	25	37,3	48,8	50,1	46,8	18,4
Icke-metalliska mineraliska produkter	26	20,1	22,9	8,2	29,9	11,5
Stål- och metallframställning	27	66,2	72,5	76,4	69,6	42,9
Metallvaror utom maskiner och apparater	28	22,0	38,0	36,0	40,8	9,0
Maskiner utöver nedanstående	29	53,3	69,8	85,5	53,4	20,3
Kontorsmaskiner och datorer	30	51,7	48,3	43,0	76,5	58,4
Elektriska maskiner och artiklar	31	39,5	44,4	38,4	45,8	13,9
Teleprodukter	32	73,0	78,7	84,3	34,7	8,4
Precisionsinstrument m.m.	33	45,8	50,6	47,6	55,1	20,7
Motorfordon och släpfordon	34	44,1	44,8	40,7	47,9	24,5
Tillverkning av andra transportmedel	35	28,3	30,8	34,8	24,1	15,4
Övrig tillverkning	36-37	21,9	29,3	41,8	18,9	12,5
Byggverksamhet	45	0,4	1,0	0,6	1,9	0,2
Tjänster¹⁾	50-93	4,8	8,1	6,0	9,4	2,1
Handel med motorfordon och drivmedel	50	2,4	4,6	4,2	4,7	0,7
Parti- och agenturhandel	51	10,9	13,9	9,9	16,3	5,6
Detaljhandel	52	2,5	7,1	6,4	7,5	0,5
Hotell- och restaurangverksamhet	55	0,3	1,3	0,1	1,5	0,0
Landtransport	60	0,5	0,2	0,3	0,1	0,6
Sjö- och lufttransport	61-62	8,3	9,3	2,2	14,5	1,6
Resebyråverksamhet	63	6,9	1,3	5,2	0,3	16,6
Post- och telekommunikationer	64	0,7	2,1	0,4	3,7	0,0
Fastighetsverksamhet	70	0,2	0,7	0,3	1,4	0,1
Uthyrning av fordon och maskiner	71	1,7	2,7	0,8	3,8	1,1
Databehandlingsverksamhet	72	1,5	1,8	2,5	0,8	1,2
Forskning och utveckling	73	18,7	27,2	27,5	26,6	3,4
Andra företagstjänster	74	1,2	1,9	1,4	2,2	0,7
Övriga tjänster	75-93	0,7	1,4	1,8	0,9	0,5
Totalt	00-93	16,2	26,1	27,8	24,8	4,4

1) Avser enbart export av varor (tjänster ingår ej). Vidare ingår inte handel med EU som understiger 1 500 000 kronor. Uppgifterna kommer ifrån SCB:s utrikeshandelsstatistik.

2) Värdet på exporten i procent av nettoomsättningen.

Tabell 14 b Exportintensitet² 2003 per bransch och ägarkategori (Procent)

Bransch	SNI2002	Närings- livet totalt	Varav			Nationella företag
			Internatio- nella företag	Varav		
				Svenska Int. företag	Utlandsägda företag	
Jord-, skogsbruk, jakt och fiske	01-05	1,5	2,4	1,2	5,0	1,1
Utvinning av mineral	10-14	44,8	44,9	52,5	22,7	44,8
El-, gas-, värme- och vattenförsörjning	40-41	1,4	1,9	4,3	0,1	0,0
Tillverkning	15-37	43,0	48,8	49,4	48,2	24,2
Livsmedelsindustri	15-16	12,7	16,9	24,8	11,9	4,8
Textilvarutillverkning	17-19	45,8	60,8	62,2	58,9	18,9
Trävarutillverkning	20	34,2	42,2	38,3	50,3	23,8
Massa-, papper och pappersvaror	21	67,0	66,8	62,5	71,1	67,9
Förlagsverksamhet	22	3,3	5,6	7,0	3,3	1,2
Stenkols- och petroleumprodukter	23	52,5	55,3	33,5	56,1	15,8
Kemisk industri	24	59,7	62,5	53,6	63,5	25,1
Gummi- och plastvaror	25	37,0	45,1	45,4	44,7	17,8
Icke-metalliska mineraliska produkter	26	20,7	23,4	7,4	30,0	7,3
Stål- och metallframställning	27	66,0	66,6	64,3	68,4	64,0
Metallvaror utom maskiner och apparater	28	20,3	35,9	35,7	36,3	7,9
Maskiner utöver nedanstående	29	52,1	56,4	62,0	51,6	40,9
Kontorsmaskiner och datorer	30	47,8	57,3	45,3	87,1	14,8
Elektriska maskiner och artiklar	31	42,0	36,4	40,7	34,9	48,9
Teleprodukter	32	69,6	74,5	80,2	29,2	21,2
Precisionsinstrument m.m.	33	45,5	49,9	46,5	53,9	22,9
Motorfordon och släpfordon	34	44,1	45,0	39,3	49,2	15,6
Tillverkning av andra transportmedel	35	33,1	36,1	41,7	25,6	17,2
Övrig tillverkning	36-37	21,8	27,3	35,6	19,9	15,5
Byggverksamhet	45	0,4	0,6	0,5	0,6	0,3
Tjänster¹⁾	50-93	4,4	7,2	6,0	7,9	2,0
Handel med motorfordon och drivmedel	50	2,4	4,5	2,7	5,2	0,9
Parti- och agenturhandel	51	10,3	12,7	12,5	12,8	5,9
Detaljhandel	52	2,4	7,3	6,4	7,9	0,3
Hotell- och restaurangverksamhet	55	0,3	1,2	0,2	1,3	0,0
Landtransport	60	0,6	0,1	0,3	0,0	0,7
Sjö- och lufttransport	61-62	7,9	8,8	5,3	11,2	0,6
Resebyråverksamhet	63	6,0	1,6	5,4	0,6	13,7
Post- och telekommunikationer	64	0,2	0,3	0,6	0,1	0,1
Fastighetsverksamhet	70	0,3	0,6	0,7	0,3	0,2
Uthyrning av fordon och maskiner	71	2,0	2,8	0,9	5,0	1,4
Databehandlingsverksamhet	72	0,9	1,1	1,2	0,9	0,7
Forskning och utveckling	73	4,4	4,3	4,0	9,4	4,5
Andra företagstjänster	74	1,2	1,9	1,7	2,1	0,8
Övriga tjänster	75-93	0,5	0,8	0,8	0,8	0,4
Totalt	00-93	15,5	24,0	25,2	23,0	5,4

1) Avser enbart export av varor (tjänster ingår ej). Vidare ingår inte handel med EU som understiger 1 500 000 kronor. Uppgifterna kommer ifrån SCB:s utrikeshandelsstatistik.

2) Värdet på exporten i procent av nettoomsättningen.

Tabell 15 a Importintensitet² 2004 per bransch och ägarkategori (Procent)

Bransch	SNI2002	Närings- livet totalt	Varav			Nationella företag
			Internatio- nella företag	Varav		
				Svenska Int. företag	Utlandsägda företag	
Jord-, skogsbruk, jakt och fiske	01-05	3,2	8,7	6,3	14,1	0,9
Utvinning av mineral	10-14	22,6	4,4	3,3	8,8	38,9
El-, gas-, värme- och vattenförsörjning	40-41	3,1	3,9	7,2	1,4	0,6
Tillverkning	15-37	16,9	19,9	16,5	23,0	7,5
Livsmedelsindustri	15-16	13,5	18,5	21,4	16,8	5,5
Textilvarutillverkning	17-19	29,4	35,4	38,3	31,5	19,4
Trävarutillverkning	20	4,8	6,6	3,2	13,5	2,6
Massa-, papper och pappersvaror	21	9,0	9,8	9,3	10,3	5,2
Förlagsverksamhet	22	4,4	6,7	6,1	8,0	2,6
Stenkols- och petroleumprodukter	23	66,1	87,6	54,7	89,3	17,7
Kemisk industri	24	23,8	24,1	19,8	24,7	21,5
Gummi- och plastvaror	25	19,3	24,3	21,4	28,9	11,0
Icke-metalliska mineraliska produkter	26	13,9	14,9	3,2	20,5	10,9
Stål- och metallframställning	27	29,3	31,7	22,7	38,5	20,4
Metallvaror utom maskiner och apparater	28	10,8	17,6	13,1	23,9	5,3
Maskiner utöver nedanstående	29	14,0	17,9	20,8	14,8	6,1
Kontorsmaskiner och datorer	30	18,0	19,2	19,3	18,4	15,8
Elektriska maskiner och artiklar	31	18,5	20,1	22,6	19,5	9,9
Teleprodukter	32	18,8	19,9	18,2	33,0	5,8
Precisionsinstrument m.m.	33	17,1	18,4	13,4	25,6	10,2
Motorfordon och släpfordon	34	21,2	21,6	16,7	25,4	9,8
Tillverkning av andra transportmedel	35	14,6	16,1	19,1	11,3	6,6
Övrig tillverkning	36-37	16,1	22,5	16,2	27,6	7,7
Byggverksamhet	45	1,3	3,4	1,1	7,6	0,5
Tjänster¹⁾	50-93	12,3	20,4	11,1	26,2	5,6
Handel med motorfordon och drivmedel	50	14,4	29,1	11,6	33,9	3,1
Parti- och agenturhandel	51	28,2	33,1	15,9	43,4	19,3
Detaljhandel	52	7,6	17,0	11,3	20,6	3,4
Hotell- och restaurangverksamhet	55	0,3	0,6	0,0	0,7	0,2
Landtransport	60	0,2	0,2	0,5	0,1	0,1
Sjö- och lufttransport	61-62	8,2	7,2	3,1	10,2	15,0
Resebyråverksamhet	63	6,5	9,8	46,6	0,6	0,8
Post- och telekommunikationer	64	1,7	3,7	0,9	6,2	0,8
Fastighetsverksamhet	70	0,3	0,8	0,2	2,0	0,1
Uthyrning av fordon och maskiner	71	4,9	10,5	19,5	5,3	1,3
Databehandlingsverksamhet	72	8,0	3,4	1,2	6,0	16,1
Forskning och utveckling	73	3,5	4,4	4,1	4,9	1,9
Andra företagstjänster	74	1,5	2,6	3,7	1,7	0,9
Övriga tjänster	75-93	0,6	1,9	1,8	2,1	0,3
Totalt	00-93	12,6	18,7	12,7	23,2	5,4

1) Avser enbart import av varor (tjänster ingår ej). Vidare ingår inte handel med EU som understiger 1 500 000 kronor. Uppgifterna kommer ifrån SCB:s utrikeshandelsstatistik.

2) Värdet på importen i procent av nettoomsättningen.

Tabell 15 b Importintensitet² 2003 per bransch och ägarkategori (Procent)

Bransch	SNI2002	Närings- livet totalt	Varav			Nationella företag
			Internatio- nella företag	Varav		
				Svenska Int. företag	Utlandsägda företag	
Jord-, skogsbruk, jakt och fiske	01-05	3,1	7,7	4,8	14,5	1,2
Utvinning av mineral	10-14	17,2	4,0	3,1	6,7	32,2
El-, gas-, värme- och vattenförsörjning	40-41	3,9	5,1	2,0	7,4	0,5
Tillverkning	15-37	16,3	18,7	15,0	21,9	8,2
Livsmedelsindustri	15-16	12,7	16,1	14,3	17,3	6,2
Textilvarutillverkning	17-19	32,3	38,7	40,3	36,6	20,9
Trävarutillverkning	20	4,8	6,5	2,9	14,0	2,5
Massa-, papper och pappersvaror	21	9,1	9,5	9,3	9,8	6,9
Förlagsverksamhet	22	4,3	7,0	6,9	7,2	1,9
Stenkols- och petroleumprodukter	23	55,6	56,3	26,7	57,3	46,4
Kemisk industri	24	22,0	22,3	21,5	22,4	18,8
Gummi- och plastvaror	25	19,4	22,5	18,1	28,0	12,1
Icke-metalliska mineraliska produkter	26	15,4	16,8	3,9	22,1	8,8
Stål- och metallframställning	27	27,0	29,1	19,0	37,1	19,4
Metallvaror utom maskiner och apparater	28	9,8	16,7	13,6	21,2	4,3
Maskiner utöver nedanstående	29	14,3	15,4	17,0	14,0	11,5
Kontorsmaskiner och datorer	30	15,7	17,9	16,0	22,8	7,9
Elektriska maskiner och artiklar	31	17,2	21,1	19,4	21,6	12,4
Teleprodukter	32	18,4	19,4	17,6	33,4	8,6
Precisionsinstrument m.m.	33	15,2	16,6	12,1	21,9	8,1
Motorfordon och släpfordon	34	21,6	22,0	16,7	25,9	8,9
Tillverkning av andra transportmedel	35	14,3	15,7	19,1	9,2	7,0
Övrig tillverkning	36-37	15,0	20,8	14,1	26,9	8,4
Byggverksamhet	45	0,9	1,7	1,2	2,8	0,6
Tjänster¹⁾	50-93	12,0	20,5	11,5	26,0	4,7
Handel med motorfordon och drivmedel	50	14,0	30,7	10,3	37,9	2,5
Parti- och agenturhandel	51	28,5	33,4	20,0	39,1	19,3
Detaljhandel	52	7,2	16,9	13,0	19,5	2,9
Hotell- och restaurangverksamhet	55	0,2	0,4	0,1	0,5	0,1
Landtransport	60	0,3	0,2	0,4	0,1	0,4
Sjö- och lufttransport	61-62	11,4	12,2	11,4	12,9	4,4
Resebyråverksamhet	63	6,7	10,4	49,0	0,5	0,3
Post- och telekommunikationer	64	1,0	1,6	0,8	2,4	0,7
Fastighetsverksamhet	70	0,2	0,1	0,1	0,1	0,3
Uthyrning av fordon och maskiner	71	5,6	6,4	4,7	8,4	5,1
Databehandlingsverksamhet	72	8,7	11,9	0,6	22,8	1,0
Forskning och utveckling	73	4,6	5,0	4,7	9,2	2,3
Andra företagstjänster	74	1,2	1,7	1,0	2,5	0,9
Övriga tjänster	75-93	0,6	2,1	1,1	4,0	0,2
Totalt	00-93	12,2	18,2	12,0	22,9	4,8

1) Avser enbart import av varor (tjänster ingår ej). Vidare ingår inte handel med EU som understiger 1 500 000 kronor. Uppgifterna kommer ifrån SCB:s utrikeshandelsstatistik.

2) Värdet på importen i procent av nettoomsättningen.

Tabell 16 a Soliditet¹ 2004 per bransch och ägarkategori (Procent)

Bransch	SNI2002	Närings- livet totalt	Varav			Nationella företag
			Internatio- nella företag	Varav		
				Svenska Int. företag	Utlandsägda företag	
Jord-, skogsbruk, jakt och fiske	01-05	42,4	53,3	53,1	57,7	35,5
Utvinning av mineral	10-14	65,6	78,9	85,0	38,3	50,3
El-, gas-, värme- och vattenförsörjning	40-41	36,9	37,7	26,3	45,9	32,5
Tillverkning	15-37	46,3	47,5	44,4	50,9	41,5
Livsmedelsindustri	15-16	45,8	48,9	35,6	57,4	32,6
Textilvarutillverkning	17-19	48,3	48,9	66,1	35,6	46,3
Trävarutillverkning	20	36,3	34,5	35,2	33,2	39,2
Massa-, papper och pappersvaror	21	50,5	49,2	47,8	52,6	60,0
Förlagsverksamhet	22	50,6	51,8	56,2	23,4	47,8
Stenkols- och petroleumprodukter	23	31,1	32,3	23,4	33,0	29,5
Kemisk industri	24	59,7	61,2	60,0	61,3	42,5
Gummi- och plastvaror	25	40,2	40,1	39,2	43,7	40,8
Icke-metalliska mineraliska produkter	26	51,9	52,2	39,1	53,7	48,9
Stål- och metallframställning	27	50,4	49,2	49,0	49,5	54,2
Metallvaror utom maskiner och apparater	28	41,0	41,0	41,5	39,0	41,1
Maskiner utöver nedanstående	29	46,3	48,3	50,6	45,1	41,4
Kontorsmaskiner och datorer	30	39,6	39,5	44,7	31,2	40,0
Elektriska maskiner och artiklar	31	43,0	43,0	58,8	41,3	43,4
Teleprodukter	32	33,4	35,7	36,5	28,8	32,4
Precisionsinstrument m.m.	33	53,4	53,4	53,9	51,7	53,7
Motorfordon och släpfordon	34	38,1	38,0	34,9	42,4	48,3
Tillverkning av andra transportmedel	35	39,2	35,3	37,2	29,1	67,1
Övrig tillverkning	36-37	43,2	45,3	46,7	43,6	39,3
Byggverksamhet	45	29,6	28,9	30,8	21,1	30,3
Tjänster	50-93	37,0	39,4	41,9	37,0	34,7
Handel med motorfordon och drivmedel	50	33,1	35,1	42,4	32,2	31,6
Parti- och agenturhandel	51	43,6	44,8	39,8	47,0	40,4
Detaljhandel	52	43,6	37,9	49,6	23,5	46,9
Hotell- och restaurangverksamhet	55	28,3	27,6	31,9	27,1	29,3
Landtransport	60	30,0	18,4	26,1	15,7	33,2
Sjö- och lufttransport	61-62	36,8	37,7	42,4	33,2	30,0
Resebyråverksamhet	63	25,1	27,0	30,1	26,2	22,8
Post- och telekommunikationer	64	54,7	43,3	43,5	43,2	64,6
Fastighetsverksamhet	70	25,6	27,2	31,8	18,6	24,8
Uthyrning av fordon och maskiner	71	20,2	21,5	27,4	19,8	17,3
Databehandlingsverksamhet	72	44,8	45,2	46,2	43,8	43,7
Forskning och utveckling	73	55,1	56,3	55,8	58,0	53,0
Andra företagstjänster	74	51,1	53,6	56,3	49,8	45,7
Övriga tjänster	75-93	42,7	38,5	35,6	43,6	45,5
Totalt	00-93	40,3	43,0	42,0	44,0	35,9

1) Justerat eget kapital i procent av balansomsättning.

Tabell 16 b Soliditet¹ 2003 per bransch och ägarkategori (Procent)

Bransch	SNI2002	Närings- livet totalt	Varav			Nationella företag
			Internatio- nella företag	Varav Svenska Int. företag	Utlandsägda företag	
Jord-, skogsbruk, jakt och fiske	01-05	41,5	47,4	47,4	48,0	37,9
Utvinning av mineral	10-14	64,8	80,5	85,4	41,6	49,2
El-, gas-, värme- och vattenförsörjning	40-41	35,7	36,9	27,3	44,7	31,1
Tillverkning	15-37	45,6	46,9	45,0	49,2	41,4
Livsmedelsindustri	15-16	40,6	38,5	34,7	42,1	48,4
Textilvarutillverkning	17-19	51,7	55,4	64,3	45,8	41,4
Trävarutillverkning	20	51,1	55,9	65,7	28,8	39,7
Massa-, papper och pappersvaror	21	48,2	46,0	50,2	35,5	62,9
Förlagsverksamhet	22	52,6	56,4	61,4	34,3	43,2
Stenkols- och petroleumprodukter	23	29,4	29,4	35,0	29,2	31,1
Kemisk industri	24	62,4	63,0	49,3	64,3	52,5
Gummi- och plastvaror	25	36,5	35,5	31,8	48,3	41,4
Icke-metalliska mineraliska produkter	26	47,1	45,6	40,4	46,1	54,3
Stål- och metallframställning	27	48,3	46,0	44,5	47,7	53,4
Metallvaror utom maskiner och apparater	28	38,5	38,6	37,4	46,1	38,3
Maskiner utöver nedanstående	29	42,2	40,4	44,8	34,0	46,5
Kontorsmaskiner och datorer	30	49,3	50,6	43,3	69,5	42,7
Elektriska maskiner och artiklar	31	41,7	47,2	56,8	45,4	30,4
Teleprodukter	32	29,2	24,6	25,9	18,2	30,7
Precisionsinstrument m.m.	33	58,3	55,0	53,5	62,4	73,4
Motorfordon och släpfordon	34	38,2	39,5	41,7	32,6	30,9
Tillverkning av andra transportmedel	35	38,8	36,6	38,1	26,3	51,8
Övrig tillverkning	36-37	40,3	40,2	46,4	28,2	40,4
Byggverksamhet	45	33,8	36,9	29,0	45,6	28,3
Tjänster	50-93	35,8	38,9	41,7	34,4	32,9
Handel med motorfordon och drivmedel	50	32,4	35,2	41,2	31,6	30,4
Parti- och agenturhandel	51	38,5	33,8	38,7	30,5	47,0
Detaljhandel	52	39,3	38,5	47,3	26,4	39,9
Hotell- och restaurangverksamhet	55	28,6	32,7	39,5	32,0	25,7
Landtransport	60	28,9	22,9	25,7	21,9	30,5
Sjö- och lufttransport	61-62	34,3	32,6	39,2	26,7	43,9
Resebyråverksamhet	63	24,4	30,3	33,0	29,1	18,9
Post- och telekommunikationer	64	60,8	49,0	43,6	58,3	69,7
Fastighetsverksamhet	70	24,9	32,1	35,2	19,8	20,3
Uthyrning av fordon och maskiner	71	17,1	19,3	19,9	18,6	16,1
Databehandlingsverksamhet	72	43,9	43,8	48,2	37,4	44,0
Forskning och utveckling	73	50,0	48,9	48,9	48,2	52,7
Andra företagstjänster	74	50,7	55,6	57,2	52,7	43,0
Övriga tjänster	75-93	41,3	35,7	34,6	37,9	44,9
Totalt	00-93	39,4	42,4	41,9	43,1	34,8

1) Justerat eget kapital i procent av balansomsättning.

Tabell 17 a Investeringskvot¹ 2004 per bransch och ägarkategori (Procent)

Bransch	SNI2002	Närings- livet totalt	Varav			Nationella företag
			Internatio- nella företag	Varav		
				Svenska Int. företag	Utlandsägda företag	
Jord-, skogsbruk, jakt och fiske	01-05	36,5	2,4	-0,3	19,6	41,2
Utvinning av mineral	10-14	19,2	17,6	16,1	25,8	21,8
El-, gas-, värme- och vattenförsörjning	40-41	31,4	24,7	28,8	19,5	51,2
Tillverkning	15-37	10,6	10,5	9,6	11,4	10,7
Livsmedelsindustri	15-16	16,6	17,4	12,5	20,1	15,3
Textilvarutillverkning	17-19	6,7	6,7	2,5	10,7	6,8
Trävarutillverkning	20	14,6	13,6	14,0	12,9	15,6
Massa-, papper och pappersvaror	21	20,0	22,3	20,1	24,4	10,0
Förlagsverksamhet	22	8,3	9,4	8,1	12,4	7,7
Stenkols- och petroleumprodukter	23	40,3	17,0	43,3	15,9	79,6
Kemisk industri	24	7,6	7,4	10,1	7,2	10,7
Gummi- och plastvaror	25	14,0	16,6	15,3	18,7	10,4
Icke-metalliska mineraliska produkter	26	10,1	9,4	10,5	8,9	12,2
Stål- och metallframställning	27	11,4	11,5	12,7	9,8	11,2
Metallvaror utom maskiner och apparater	28	9,4	8,3	8,6	7,8	10,1
Maskiner utöver nedanstående	29	7,4	6,7	8,1	5,3	8,9
Kontorsmaskiner och datorer	30	5,7	4,2	3,9	5,8	8,2
Elektriska maskiner och artiklar	31	4,2	4,2	3,9	4,3	4,2
Teleprodukter	32	3,0	3,3	3,3	2,5	0,9
Precisionsinstrument m.m.	33	6,4	6,1	4,7	7,6	7,6
Motorfordon och släpfordon	34	12,4	12,6	10,7	14,7	9,7
Tillverkning av andra transportmedel	35	12,2	12,4	3,9	32,2	10,8
Övrig tillverkning	36-37	9,2	11,8	15,2	7,7	6,2
Byggverksamhet	45	7,1	2,6	2,6	2,5	8,6
Tjänster	50-93	15,3	10,5	7,9	12,7	18,3
Handel med motorfordon och drivmedel	50	10,5	6,4	8,4	5,3	12,6
Parti- och agenturhandel	51	5,4	4,0	3,2	4,5	7,6
Detaljhandel	52	10,2	17,0	9,9	22,5	7,2
Hotell- och restaurangverksamhet	55	12,8	9,1	22,3	7,3	14,0
Landtransport	60	22,2	9,6	19,1	4,2	25,7
Sjö- och lufttransport	61-62	10,6	3,8	49,2	-23,9	60,3
Resebyråverksamhet	63	16,1	11,6	28,2	6,1	20,4
Post- och telekommunikationer	64	23,5	56,5	17,4	102,0	12,4
Fastighetsverksamhet	70	52,1	24,8	-0,9	67,1	61,9
Uthyrning av fordon och maskiner	71	36,6	54,7	48,7	58,9	23,3
Databehandlingsverksamhet	72	4,9	5,5	2,3	9,3	3,9
Forskning och utveckling	73	12,6	10,5	22,8	-3,8	17,4
Andra företagstjänster	74	3,9	1,6	1,7	1,5	5,2
Övriga tjänster	75-93	8,3	9,1	8,7	9,9	8,1
Totalt	00-93	14,5	11,1	9,9	12,2	17,7

1) Nettoinvesteringarna i procent av förädlingsvärdet.

Tabell 17 b Investeringskvot¹ 2003 per bransch och ägarkategori (Procent)

Bransch	SNI2002	Närings- livet totalt	Varav			Nationella företag
			Internatio- nella företag	Varav		
				Svenska Int. företag	Utlandsägda företag	
Jord-, skogsbruk, jakt och fiske	01-05	37,4	2,0	-0,4	12,4	43,0
Utvinning av mineral	10-14	15,1	9,0	8,0	12,9	23,9
El-, gas-, värme- och vattenförsörjning	40-41	32,5	27,0	26,5	27,6	46,4
Tillverkning	15-37	11,0	11,0	8,8	12,6	10,9
Livsmedelsindustri	15-16	13,6	13,5	6,2	18,8	13,9
Textilvarutillverkning	17-19	6,8	6,5	4,9	8,2	7,2
Trävarutillverkning	20	14,1	13,5	8,1	23,2	14,8
Massa-, papper och pappersvaror	21	15,8	16,2	14,4	18,0	14,3
Förlagsverksamhet	22	5,7	5,0	4,7	5,6	6,1
Stenkols- och petroleumprodukter	23	53,2	55,5	36,4	56,6	11,5
Kemisk industri	24	10,3	9,9	12,8	9,8	15,9
Gummi- och plastvaror	25	9,9	9,1	6,2	13,4	11,5
Icke-metalliska mineraliska produkter	26	12,1	11,6	12,1	11,4	14,1
Stål- och metallframställning	27	16,6	16,4	17,8	14,6	17,3
Metallvaror utom maskiner och apparater	28	9,8	8,4	9,3	6,8	10,7
Maskiner utöver nedanstående	29	7,5	6,6	7,9	5,5	9,5
Kontorsmaskiner och datorer	30	6,1	6,9	5,9	8,7	3,5
Elektriska maskiner och artiklar	31	3,9	2,6	5,5	1,5	5,1
Teleprodukter	32	-0,3	-12,1	-23,1	4,4	50,6
Precisionsinstrument m.m.	33	5,8	5,8	6,6	5,0	5,9
Motorfordon och släpfordon	34	15,8	16,2	11,4	20,1	7,7
Tillverkning av andra transportmedel	35	6,1	5,3	6,3	3,0	10,9
Övrig tillverkning	36-37	7,1	10,0	12,6	6,9	5,3
Byggverksamhet	45	7,5	2,3	2,0	2,6	9,0
Tjänster	50-93	12,0	4,5	2,7	6,1	16,5
Handel med motorfordon och drivmedel	50	11,6	8,2	8,4	8,0	13,3
Parti- och agenturhandel	51	5,4	3,6	2,8	4,0	8,1
Detaljhandel	52	8,7	10,3	10,6	10,0	8,0
Hotell- och restaurangverksamhet	55	11,8	7,6	20,2	5,9	13,2
Landtransport	60	16,0	9,8	16,7	6,3	17,4
Sjö- och lufttransport	61-62	3,2	-1,6	2,1	-4,4	30,3
Resebyråverksamhet	63	6,7	4,9	14,0	1,3	7,8
Post- och telekommunikationer	64	13,8	32,5	14,0	52,5	5,7
Fastighetsverksamhet	70	37,9	-26,4	-31,1	-14,3	66,1
Uthyrning av fordon och maskiner	71	41,2	87,0	144,7	23,4	-2,2
Databehandlingsverksamhet	72	4,3	4,1	1,7	6,6	4,8
Forskning och utveckling	73	14,7	22,2	39,3	2,3	8,0
Andra företagstjänster	74	3,8	1,9	0,0	4,0	4,8
Övriga tjänster	75-93	8,4	9,7	7,0	16,4	8,1
Totalt	00-93	12,6	8,6	6,7	10,1	16,3

1) Nettoinvesteringarna i procent av förädlingsvärdet.

Tabell 18 a Nyckeltal för näringslivet 2004 fördelad på storleksklass

Nyckeltal	Närings- livet totalt	Varav små och medelstora företag			250-493 anställda	500- anställda
		0 anställda	1-49 anställda	50-249 anställda		
Antal företag	777 842	558 551	214 292	4 110	478	411
Antal anställda	2 225 637	-	967 775	401 314	165 865	690 683
Förädlingsvärde	1 448 410	103 601	482 985	244 728	112 968	504 128
Nettoomsättning	5 240 021	312 876	1 722 256	959 817	420 010	1 825 063
Löner och andra ersättningar	639 818	2 078	246 960	121 254	51 964	217 561
Nettoinvesteringar	209 491	51 262	64 193	32 142	11 133	50 762
Rörelseresultat	353 733	78 716	83 113	43 800	23 704	124 402
Export	847 293	48 179	96 985	137 708	86 842	477 578
Import	659 332	28 239	169 256	139 649	76 747	245 440
Förädlingsvärde per anställd (tkr)	651	-	499	610	681	730
Lön per anställd (tkr)	287	-	255	302	313	315
Avkastning på eget kapital	13,5	12,3	12,3	11,9	12,3	17,4
Rörelsemarginal	6,8	25,2	4,8	4,6	5,6	6,8
Soliditet	40,3	39,9	38,8	36,6	41,2	45,1
Investeringskvot	14,5	49,5	13,3	13,1	9,9	10,1
Exportintensitet	16,2	15,4	5,6	14,3	20,7	26,2
Importintensitet	12,6	9,0	9,8	14,5	18,3	13,4

Tabell 18 b Nyckeltal för näringslivet 2003 fördelad på storleksklass

Nyckeltal	Närings- livet totalt	Varav små och medelstora företag			250-493 anställda	500- anställda
		0 anställda	1-49 anställda	50-249 anställda		
Antal företag	756 181	540 945	210 214	4 118	476	428
Antal anställda	2 264 866	-	963 100	404 346	164 511	732 909
Förädlingsvärde	1 448 342	104 158	510 846	250 266	107 748	475 325
Nettoomsättning	4 996 379	298 837	1 649 394	913 372	399 980	1 734 796
Löner och andra ersättningar	628 009	1 711	239 569	118 124	49 909	218 697
Nettoinvesteringar	182 999	37 780	56 238	37 990	9 677	41 314
Rörelseresultat	275 984	76 766	74 088	32 684	18 256	74 190
Export	776 618	21 816	83 945	128 292	79 425	463 140
Import	607 719	18 242	161 761	134 005	66 737	226 973
Förädlingsvärde per anställd (tkr)	639	-	530	619	655	649
Lön per anställd (tkr)	277	-	249	292	303	298
Avkastning på eget kapital	8,7	7,2	10,4	7,0	8,9	9,3
Rörelsemarginal	5,5	25,7	4,5	3,6	4,6	4,3
Soliditet	39,4	39,4	37,5	34,7	42,2	44,5
Investeringskvot	12,6	36,3	11,0	15,2	9,0	8,7
Exportintensitet	15,5	7,3	5,1	14,0	19,9	26,7
Importintensitet	12,2	6,1	9,8	14,7	16,7	13,1

Tabell 19 a Nyckeltal för nationella företag 2004 fördelad på storleksklass

Nyckeltal	Nationella företag	Varav små och medelstora företag			250-499 anställda	500- anställda
		0 anställda	1-49 anställda	50-249 anställda		
Antal företag	759 094	551 764	205 011	2 120	113	86
Antal anställda	1 292 600	-	854 071	189 890	38 443	210 196
Förädlingsvärde	739 106	83 213	400 105	106 542	26 201	123 045
Nettoomsättning	2 395 921	247 344	1 313 038	355 556	78 086	401 897
Löner och andra ersättningar	332 275	1 681	205 755	52 374	11 371	61 094
Nettoinvesteringar	130 680	44 372	55 353	16 760	1 525	12 671
Rörelseresultat	188 846	66 478	71 087	20 611	6 930	23 738
Export	104 776	2 987	50 164	23 675	7 378	20 573
Import	128 832	8 202	72 778	15 413	6 748	25 691
Förädlingsvärde per anställd (tkr)	572	-	468	561	682	585
Lön per anställd (tkr)	257	-	241	276	296	291
Avkastning på eget kapital	15,8	19,2	15,9	13,3	12,5	13,7
Rörelsemarginal	7,9	26,9	5,4	5,8	8,9	5,9
Soliditet	35,9	36,3	32,8	27,2	35,5	47,7
Investeringskvot	17,7	53,3	13,8	15,7	5,8	10,3
Exportintensitet	4,4	1,2	3,8	6,7	9,4	5,1
Importintensitet	5,4	3,3	5,5	4,3	8,6	6,4

Tabell 19 b Nyckeltal för nationella företag 2003 fördelad på storleksklass

Nyckeltal	Nationella företag	Varav små och medelstora företag			250-499 anställda	500- anställda
		0 anställda	1-49 anställda	50-249 anställda		
Antal företag	737 088	534 015	200 852	2 030	100	91
Antal anställda	1 284 697	-	844 931	180 870	33 898	224 998
Förädlingsvärde	757 413	81 568	422 289	103 892	21 442	128 222
Nettoomsättning	2 260 974	228 618	1 252 838	325 407	63 464	390 646
Löner och andra ersättningar	319 426	1 694	197 871	48 160	9 668	62 033
Nettoinvesteringar	123 652	43 003	53 382	20 652	772	5 844
Rörelseresultat	163 954	60 426	63 934	15 629	4 904	19 061
Export	121 392	10 017	39 224	16 618	2 738	52 795
Import	109 006	6 484	69 497	10 416	4 679	17 930
Förädlingsvärde per anställd (tkr)	590	-	500	574	633	570
Lön per anställd (tkr)	249	-	234	266	285	276
Avkastning på eget kapital	12,8	13,4	15,9	9,1	7,3	10,2
Rörelsemarginal	7,3	26,4	5,1	4,8	7,7	4,9
Soliditet	34,8	34,4	30,9	24,1	37,6	48,8
Investeringskvot	16,3	52,7	12,6	19,9	3,6	4,6
Exportintensitet	5,4	4,4	3,1	5,1	4,3	13,5
Importintensitet	4,8	2,8	5,5	3,2	7,4	4,6

Tabell 20 a Nyckeltal för utlandsägda företag 2004 fördelad på storleksklass

Nyckeltal	Utlands- ägda företag	Varav små och medelstora företag			250-499 anställda	500- anställda
		0 anställda	1-49 anställda	50-249 anställda		
Antal företag	9 238	2 927	4 930	999	202	180
Antal anställda	503 578	-	56 496	108 106	70 927	268 049
Förädlingsvärde	368 657	11 630	40 151	74 093	46 930	195 854
Nettoomsättning	1 608 251	35 298	234 105	372 414	207 267	759 167
Löner och andra ersättningar	165 012	390	20 985	35 892	22 203	85 542
Nettoinvesteringar	44 972	7 014	3 799	9 287	4 344	20 528
Rörelseresultat	75 058	6 192	4 826	13 628	10 006	40 406
Export	399 290	22 503	23 889	63 986	44 135	244 778
Import	373 339	12 817	71 705	94 429	44 638	149 750
Förädlingsvärde per anställd (tkr)	732	-	711	685	662	731
Lön per anställd (tkr)	328	-	371	332	313	319
Avkastning på eget kapital	11,8	11,3	8,7	9,2	9,9	15,8
Rörelsemarginal	4,7	17,5	2,1	3,7	4,8	5,3
Soliditet	44,0	39,0	43,8	40,5	49,0	51,7
Investeringskvot	12,2	60,3	9,5	12,5	9,3	10,5
Exportintensitet	24,8	63,8	10,2	17,2	21,3	32,2
Importintensitet	23,2	36,3	30,6	25,4	21,5	19,7

Tabell 20 b Nyckeltal för utlandsägda företag 2003 fördelad på storleksklass

Nyckeltal	Utlands- ägda företag	Varav små och medelstora företag			250-499 anställda	500- anställda
		0 anställda	1-49 anställda	50-249 anställda		
Antal företag	9 055	2 688	4 936	1 048	198	185
Antal anställda	527 433	-	58 729	114 719	69 248	284 737
Förädlingsvärde	376 848	9 631	44 673	77 231	46 564	198 748
Nettoomsättning	1 569 907	37 045	229 198	354 764	200 714	748 185
Löner och andra ersättningar	164 534	10	20 997	36 330	21 127	86 069
Nettoinvesteringar	38 156	2 712	1 552	7 254	5 000	21 638
Rörelseresultat	69 704	5 751	6 085	10 269	8 720	38 879
Export	361 632	8 233	22 770	63 157	40 948	226 523
Import	359 212	8 728	67 452	94 151	41 538	147 343
Förädlingsvärde per anställd (tkr)	714	-	761	673	672	698
Lön per anställd (tkr)	312	-	358	317	305	302
Avkastning på eget kapital	5,7	-7,4	8,2	6,9	9,9	9,9
Rörelsemarginal	4,4	15,5	2,7	2,9	4,3	5,2
Soliditet	43,1	37,2	41,9	36,7	47,9	50,4
Investeringskvot	10,1	28,2	3,5	9,4	10,7	10,9
Exportintensitet	23,0	22,2	9,9	17,8	20,4	30,3
Importintensitet	22,9	23,6	29,4	26,5	20,7	19,7

Tabell 21 a Nyckeltal för svenska internationella företag 2004 fördelad på storleksklass

Nyckeltal	Svenskägda internationell företag	Varav små och medelstora företag			250-499 anställda	500- anställda
		0 anställda	1-49 anställda	50-249 anställda		
Antal företag	9 510	3 860	4 351	991	163	145
Antal anställda	429 459	-	57 208	103 318	56 495	212 438
Förädlingsvärde	340 647	8 759	42 729	64 093	39 837	185 229
Nettoomsättning	1 235 850	30 234	175 113	231 847	134 657	663 999
Löner och andra ersättningar	142 530	7	20 220	32 988	18 390	70 926
Nettoinvesteringar	33 839	-124	5 041	6 095	5 265	17 563
Rörelseresultat	89 830	6 046	7 199	9 560	6 767	60 257
Export	343 226	22 690	22 932	50 048	35 329	212 228
Import	157 160	7 220	24 773	29 807	25 361	69 999
Förädlingsvärde per anställd (tkr)	793	-	747	620	705	872
Lön per anställd (tkr)	332	-	353	319	326	334
Avkastning på eget kapital	12,9	5,4	10,2	13,3	17,0	23,9
Rörelsemarginal	7,3	20,0	4,1	4,1	5,0	9,1
Soliditet	42,0	47,0	44,9	41,3	34,7	36,2
Investeringskvot	9,9	-1,4	11,8	9,5	13,2	9,5
Exportintensitet	27,8	75,0	13,1	21,6	26,2	32,0
Importintensitet	12,7	23,9	14,1	12,9	18,8	10,5

Tabell 21 b Nyckeltal för svenska internationella företag 2003 fördelad på storleksklass

Nyckeltal	Svenskägda internationell företag	Varav små och medelstora företag			250-499 anställda	500- anställda
		0 anställda	1-49 anställda	50-249 anställda		
Antal företag	10 038	4 242	4 426	1 040	178	152
Antal anställda	452 736	-	59 440	108 757	61 365	223 174
Förädlingsvärde	314 081	12 958	43 883	69 142	39 742	148 355
Nettoomsättning	1 165 498	33 174	167 357	233 201	135 801	595 964
Löner och andra ersättningar	144 048	6	20 700	33 633	19 115	70 594
Nettoinvesteringar	21 190	-7 935	1 304	10 084	3 905	13 832
Rörelseresultat	42 326	10 589	4 069	6 786	4 632	16 251
Export	293 594	3 566	21 951	48 517	35 739	183 821
Import	139 501	3 031	24 812	29 438	20 521	61 700
Förädlingsvärde per anställd (tkr)	694	-	738	636	648	665
Lön per anställd (tkr)	318	-	348	309	311	316
Avkastning på eget kapital	7,1	8,0	6,4	6,2	8,0	7,3
Rörelsemarginal	3,6	31,9	2,4	2,9	3,4	2,7
Soliditet	41,9	48,9	44,0	40,4	36,2	34,4
Investeringskvot	6,7	-61,2	3,0	14,6	9,8	9,3
Exportintensitet	25,2	10,7	13,1	20,8	26,3	30,8
Importintensitet	12,0	9,1	14,8	12,6	15,1	10,4

Tabell 22 a Nyckeltal för näringslivet 2004 fördelad på ägarkategorier (andelar)

Nyckeltal	Näringslivet totalt	Varav			Nationella företag
		Internatio- nella företag	Varav		
			Svenska int. företag	Utlandsägda företag	
Antal företag	100	2,4	1,2	1,2	97,6
Antal anställda	100	41,9	19,3	22,6	58,1
Förädlingsvärde	100	49,0	23,5	25,5	51,0
Nettoomsättning	100	54,3	23,6	30,7	45,7
Löner och andra ersättningar	100	48,1	22,3	25,8	51,9
Nettoinvesteringar	100	37,6	16,2	21,5	62,4
Rörelseresultat	100	46,6	25,4	21,2	53,4
Export	100	87,6	40,5	47,1	12,4
Import	100	80,5	23,8	56,6	19,5

Tabell 22 b Nyckeltal för näringslivet 2003 fördelad på ägarkategorier (andelar)

Nyckeltal	Näringslivet totalt	Varav			Nationella företag
		Internatio- nella företag	Varav		
			Svenska int. företag	Utlandsägda företag	
Antal företag	100	2,5	1,3	1,2	97,5
Antal anställda	100	43,3	20,0	23,3	56,7
Förädlingsvärde	100	47,7	21,7	26,0	52,3
Nettoomsättning	100	54,7	23,3	31,4	45,3
Löner och andra ersättningar	100	49,1	22,9	26,2	50,9
Nettoinvesteringar	100	32,4	11,6	20,9	67,6
Rörelseresultat	100	40,6	15,3	25,3	59,4
Export	100	84,4	37,8	46,6	15,6
Import	100	82,1	23,0	59,1	17,9

Tabell 23 a Nyckeltal för svenska internationella företag 2004 fördelad på internationaliseringsgrad

Nyckeltal	Svenskägda internationell företag	Internationaliseringsgrad				
		0 procent	0-25 procent	25-50 procent	50-75 procent	75-100 procent
Antal företag	9 510	3 499	2 493	1 491	1 310	717
Antal anställda	429 459	57 941	141 138	61 904	116 987	51 489
Förädlingsvärde	340 647	44 486	93 864	36 891	114 868	50 538
Nettoomsättning	1 235 850	139 466	338 772	151 310	447 723	158 578
Löner och andra ersättningar	142 530	18 007	44 318	20 103	42 812	17 291
Nettoinvesteringar	33 839	11 653	9 490	3 123	2 823	6 751
Rörelseresultat	89 830	11 089	18 631	3 734	39 606	16 770
Export	343 226	20 092	65 182	28 506	179 958	49 488
Import	157 160	16 445	30 772	21 570	70 114	18 259
Förädlingsvärde per anställd	793	768	665	596	982	982
Lön per anställd (tkr)	332	311	314	325	366	336
Avkastning på eget kapital (tkr)	12,9	9,3	13,2	5,4	15,8	13,4
Rörelsemarginal	7,3	8,0	5,5	2,5	8,8	10,6
Soliditet	42,0	42,7	45,5	49,5	39,2	41,4
Investeringskvot	9,9	26,2	10,1	8,5	2,5	13,4
Exportintensitet	27,8	14,4	19,2	18,8	40,2	31,2
Importintensitet	12,7	11,8	9,1	14,3	15,7	11,5

Tabell 23 b Nyckeltal för svenska internationella företag 2003 fördelad på internationaliseringsgrad

Nyckeltal	Svenskägda internationell företag	Internationaliseringsgrad				
		0 procent	0-25 procent	25-50 procent	50-75 procent	75-100 procent
Antal företag	10 038	3 732	2 701	1 500	1 334	771
Antal anställda	452 736	63 663	153 367	62 383	117 626	55 697
Förädlingsvärde	314 081	50 481	95 645	36 542	76 397	55 016
Nettoomsättning	1 165 498	167 293	317 760	145 526	358 615	176 305
Löner och andra ersättningar	144 048	19 751	45 998	19 818	40 576	17 906
Nettoinvesteringar	21 190	687	5 672	2 022	10 151	2 659
Rörelseresultat	42 326	10 611	13 709	2 235	-4 135	19 906
Export	293 594	17 586	64 868	26 066	142 168	42 906
Import	139 501	13 796	26 472	21 791	59 026	18 418
Förädlingsvärde per anställd	694	793	624	586	649	988
Lön per anställd (tkr)	318	310	300	318	345	321
Avkastning på eget kapital (tkr)	7,1	15,0	8,2	4,4	0,9	9,1
Rörelsemarginal	3,6	6,3	4,3	1,5	-1,2	11,3
Soliditet	41,9	41,0	44,4	49,7	41,0	40,0
Investeringskvot	6,7	1,4	5,9	5,5	13,3	4,8
Exportintensitet	25,2	10,5	20,4	17,9	39,6	24,3
Importintensitet	12,0	8,2	8,3	15,0	16,5	10,4

Tabell 24 Antal anställda i näringslivet 2004 fördelat på län och kommun

Län/kommun	Antal anställda				
	Närings- livet totalt	Internatio- nella företag	Varav		Nationella företag
			Svenska Int. företag	Utlandsägda företag	
Stockholms län	582 136	268 868	116 249	152 619	313 268
Västra Götalands län	398 792	193 001	94 447	98 554	205 791
Skåne län	268 144	120 553	56 944	63 609	147 591
Östergötlands län	98 242	41 452	23 159	18 293	56 790
Jönköpings län	87 514	36 847	20 459	16 388	50 667
Västmanlands län	64 646	28 896	12 058	16 838	35 750
Dalarnas län	63 107	24 608	11 481	13 127	38 499
Örebro län	61 187	27 570	12 178	15 392	33 617
Gävleborgs län	59 360	23 498	15 098	8 400	35 862
Hallands län	59 859	22 088	11 248	10 840	37 771
Värmlands län	56 854	21 946	8 105	13 841	34 908
Kalmar län	53 318	20 908	9 682	11 226	32 410
Uppsala län	54 127	20 040	10 320	9 720	34 087
Västernorrlands län	51 916	19 227	9 141	10 086	32 689
Södermanlands län	52 438	22 298	13 416	8 882	30 140
Västerbottens län	52 172	19 420	12 613	6 807	32 752
Norrbottens län	48 443	15 933	11 838	4 095	32 510
Kronobergs län	47 767	21 273	11 206	10 067	26 494
Blekinge län	34 362	17 823	6 520	11 303	16 539
Jämtlands län	25 578	6 145	3 665	2 480	19 433
Gotlands län	9 989	1 961	1 388	573	8 028
Totalt	2 229 951	974 355	471 215	503 140	1 255 596
Stockholm	312 637	143 260	63 731	79 529	169 377
Göteborg	172 945	94 394	48 990	45 404	78 551
Malmö	79 928	39 278	16 827	22 451	40 650
Övriga kommuner	1 664 441	697 423	341 667	355 756	967 018
Totalt	2 229 951	974 355	471 215	503 140	1 255 596

Tabell 24 Antal anställda i näringslivet 2003 fördelat på län och kommun

Län/kommun	Antal anställda				Nationella företag
	Näringslivet totalt	Internationella företag	Varav		
			Svenska Int. företag	Utlandsägda företag	
Stockholms län	603 995	279 261	117 961	161 300	324 734
Västra Götalands län	404 458	196 891	93 544	103 347	207 567
Skåne län	269 952	116 915	52 484	64 431	153 037
Östergötlands län	100 084	42 534	22 666	19 868	57 550
Jönköpings län	88 202	38 696	21 343	17 353	49 506
Västmanlands län	63 767	27 922	11 735	16 187	35 845
Dalarnas län	63 568	23 295	11 229	12 066	40 273
Örebro län	60 644	27 185	11 184	16 001	33 459
Gävleborgs län	59 758	18 859	9 989	8 870	40 899
Hallands län	59 336	22 244	11 328	10 916	37 092
Värmlands län	57 305	22 029	6 780	15 249	35 276
Kalmar län	54 400	20 974	9 425	11 549	33 426
Uppsala län	54 327	18 773	8 088	10 685	35 554
Västernorrlands län	53 947	21 318	9 190	12 128	32 629
Södermanlands län	53 586	21 455	12 179	9 276	32 131
Västerbottens län	51 840	17 893	10 988	6 905	33 947
Norrbottnens län	48 842	16 427	11 637	4 790	32 415
Kronobergs län	47 560	21 350	10 695	10 655	26 210
Blekinge län	34 466	17 406	5 772	11 634	17 060
Jämtlands län	25 306	6 671	3 618	3 053	18 635
Gotlands län	10 143	2 233	1 027	1 206	7 910
Totalt	2 265 486	980 331	452 862	527 469	1 285 155
Stockholm	327 501	152 713	67 709	85 004	174 788
Göteborg	174 192	94 729	48 386	46 343	79 463
Malmö	81 478	37 880	15 507	22 373	43 598
Övriga kommuner	1 682 315	695 009	321 260	373 749	987 306
Totalt	2 265 486	980 331	452 862	527 469	1 285 155

Tabell 25 Antal arbetsställen i näringslivet 2004 fördelat på län och kommun

Län/kommun	Antal arbetsställen				Nationella företag
	Näringslivet totalt	Internationella företag	Varav		
			Svenska Int. företag	Utlandsägda företag	
Stockholms län	185 950	10 864	4 853	6 011	175 086
Västra Götalands län	134 285	6 337	3 231	3 106	127 948
Skåne län	101 118	5 166	2 389	2 777	95 952
Jönköpings län	32 028	1 342	804	538	30 686
Östergötlands län	31 542	1 445	782	663	30 097
Dalarnas län	30 592	846	403	443	29 746
Hallands län	26 781	983	495	488	25 798
Uppsala län	25 354	772	397	375	24 582
Värmlands län	24 793	900	356	544	23 893
Gävleborgs län	24 522	787	376	411	23 735
Västerbottens län	23 811	807	456	351	23 004
Västernorrlands län	21 430	896	463	433	20 534
Kalmar län	21 841	720	416	304	21 121
Örebro län	20 109	939	422	517	19 170
Norrbottnens län	19 961	666	369	297	19 295
Södermanlands län	19 164	679	353	326	18 485
Kronobergs län	18 969	714	387	327	18 255
Västmanlands län	18 964	840	387	453	18 124
Jämtlands län	17 847	374	197	177	17 473
Blekinge län	11 463	445	236	209	11 018
Gotlands län	6 186	118	77	41	6 068
Totalt	816 710	36 640	17 849	18 791	780 070
Stockholm	92 386	6 574	2 990	3 584	85 812
Göteborg	41 947	3 202	1 609	1 593	38 745
Malmö	21 558	2 016	826	1 190	19 542
Övriga kommuner	660 819	24 848	12 424	12 424	635 971
Totalt	816 710	36 640	17 849	18 791	780 070

Tabell 25 Antal arbetsställen i näringslivet 2003 fördelat på län och kommun

Län/kommun	Antal arbetsställen				
	Närings- livet totalt	Internatio- nella företag	Varav		Nationella företag
			Svenska Int. företag	Utlandsägda företag	
Stockholms län	177 577	11 083	5 182	5 901	166 494
Västra Götalands län	128 175	6 428	3 418	3 010	121 747
Skåne län	98 029	5 167	2 451	2 716	92 862
Jönköpings län	31 846	1 314	808	506	30 532
Östergötlands län	30 666	1 430	798	632	29 236
Dalarnas län	30 313	865	439	426	29 448
Hallands län	26 086	902	452	450	25 184
Uppsala län	24 640	765	402	363	23 875
Värmlands län	24 421	916	371	545	23 505
Gävleborgs län	23 862	821	437	384	23 041
Västerbottens län	23 604	794	469	325	22 810
Västernorrlands län	21 193	874	455	419	20 319
Kalmar län	21 149	640	355	285	20 509
Örebro län	19 699	963	453	510	18 736
Norrbottnens län	19 590	657	386	271	18 933
Södermanlands län	18 870	683	371	312	18 187
Kronobergs län	18 784	707	383	324	18 077
Västmanlands län	18 674	850	415	435	17 824
Jämtlands län	17 555	364	208	156	17 191
Blekinge län	11 313	412	224	188	10 901
Gotlands län	6 050	112	67	45	5 938
Totalt	792 096	36 747	18 544	18 203	755 349
Stockholm	87 857	6 757	3 193	3 564	81 100
Göteborg	39 816	3 253	1 705	1 548	36 563
Malmö	20 772	2 046	885	1 161	18 726
Övriga kommuner	643 651	24 691	12 761	11 930	618 960
Totalt	792 096	36 747	18 544	18 203	755 349

Tabell 26 Omsättning i näringslivet 2004 fördelat på län och kommun

Län/kommun	Nettoomsättning				
	Närings- livet totalt	Internatio- nella företag	Varav		Nationella företag
			Svenska Int. företag	Utlandsägda företag	
Stockholms län	1 512 069	908 280	343 489	564 791	603 789
Västra Götalands län	1 023 810	629 530	285 814	343 716	394 280
Skåne län	625 803	344 446	152 446	192 000	281 358
Östergötlands län	193 326	94 610	48 731	45 879	98 717
Jönköpings län	169 476	80 035	45 253	34 782	89 441
Dalarnas län	146 285	79 818	31 958	47 860	66 466
Västmanlands län	138 152	67 791	26 293	41 499	70 361
Västernorrlands län	128 280	63 695	29 849	33 846	64 585
Örebro län	131 688	74 181	33 858	40 323	57 507
Hallands län	127 236	59 106	29 002	30 104	68 130
Gävleborgs län	122 503	60 565	36 559	24 005	61 939
Värmlands län	115 863	55 379	19 607	35 773	60 483
Uppsala län	110 898	50 416	26 658	23 759	60 481
Södermanlands län	108 132	58 103	36 729	21 374	50 029
Västerbottens län	114 237	56 440	40 920	15 521	57 796
Kronobergs län	110 547	59 308	30 239	29 068	51 240
Kalmar län	99 261	47 041	21 847	25 194	52 220
Norrbottnens län	99 997	45 246	35 053	10 193	54 751
Blekinge län	69 896	42 451	17 805	24 646	27 444
Jämtlands län	48 957	16 633	8 040	8 592	32 325
Gotlands län	25 028	4 716	3 466	1 250	20 312
Totalt	5 221 445	2 897 791	1 303 617	1 594 174	2 323 654
Stockholm	835 625	507 326	191 214	316 111	328 299
Göteborg	504 338	354 171	167 239	186 932	150 167
Malmö	192 100	117 991	41 190	76 801	74 110
Övriga kommuner	3 689 382	1 918 304	903 974	1 014 330	1 771 078
Totalt	5 221 445	2 897 791	1 303 617	1 594 174	2 323 654

Tabell 26 Omsättning i näringslivet 2003 fördelat på län och kommun

Län/kommun	Nettoomsättning				Nationella företag
	Näringslivet totalt	Internationella företag	Varav		
			Svenska Int. företag	Utlandsägda företag	
Stockholms län	1 445 677	859 764	321 137	538 627	585 913
Västra Götalands län	954 095	578 336	246 013	332 323	375 759
Skåne län	594 034	315 630	126 992	188 637	278 404
Östergötlands län	183 149	87 736	44 238	43 498	95 413
Jönköpings län	164 883	77 744	42 835	34 909	87 139
Dalarnas län	137 415	69 803	25 871	43 932	67 612
Västmanlands län	129 132	70 354	25 305	45 049	58 778
Västernorrlands län	127 562	64 721	28 899	35 821	62 841
Örebro län	124 046	67 500	28 714	38 786	56 547
Hallands län	123 044	56 637	29 205	27 433	66 407
Gävleborgs län	114 669	45 627	22 256	23 372	69 042
Värmlands län	114 312	51 778	13 324	38 454	62 534
Uppsala län	105 818	46 960	20 964	25 996	58 858
Södermanlands län	105 637	49 623	27 112	22 511	56 015
Västerbottens län	104 557	42 762	28 300	14 463	61 795
Kronobergs län	101 334	54 210	22 358	31 852	47 124
Kalmar län	98 946	44 889	20 022	24 868	54 057
Norrbottnens län	97 704	42 912	33 208	9 704	54 792
Blekinge län	66 564	38 805	13 961	24 843	27 759
Jämtlands län	48 216	18 007	8 965	9 042	30 209
Gotlands län	24 995	5 413	3 008	2 406	19 581
Totalt	4 965 790	2 689 211	1 132 685	1 556 525	2 276 580
Stockholm	805 245	489 451	190 484	298 967	315 794
Göteborg	467 581	318 553	143 080	175 472	149 029
Malmö	187 234	110 587	34 931	75 656	76 647
Övriga kommuner	3 505 730	1 770 621	764 191	1 006 430	1 735 110
Totalt	4 965 790	2 689 211	1 132 685	1 556 525	2 276 580

Tabell 27 Förädlingsvärde i näringslivet 2004 fördelat på län och kommun

Län/kommun	Förädlingsvärde				
	Närings- livet totalt	Internatio- nella företag	Varav		Nationella företag
			Svenska Int. företag	Utlandsägda företag	
Stockholms län	427 759	238 400	107 537	130 862	189 360
Västra Götalands län	254 116	136 996	73 272	63 724	117 121
Skåne län	165 899	82 657	39 342	43 315	83 242
Östergötlands län	59 324	27 265	16 200	11 065	32 059
Jönköpings län	51 030	22 755	12 826	9 929	28 275
Dalarnas län	40 345	19 820	9 329	10 491	20 525
Västmanlands län	38 334	18 633	7 523	11 110	19 701
Västernorrlands län	36 786	16 496	7 492	9 005	20 290
Örebro län	38 759	20 088	9 336	10 752	18 671
Uppsala län	35 904	16 883	9 918	6 964	19 021
Hallands län	34 848	14 089	6 953	7 136	20 759
Gävleborgs län	36 170	16 800	11 151	5 649	19 371
Värmlands län	32 999	14 903	5 043	9 860	18 095
Kalmar län	30 535	13 431	5 984	7 447	17 105
Norrbottnens län	32 269	15 171	12 146	3 025	17 098
Västerbottens län	32 577	14 603	9 898	4 705	17 974
Södermanlands län	31 190	14 971	9 065	5 906	16 219
Kronobergs län	29 147	14 596	7 090	7 506	14 551
Blekinge län	22 066	12 768	5 275	7 493	9 298
Jämtlands län	14 415	4 466	2 499	1 967	9 949
Gotlands län	7 381	1 277	965	312	6 104
Totalt	1 451 854	737 068	368 843	368 225	714 786
Stockholm	234 024	131 277	68 149	63 129	102 747
Göteborg	117 204	70 842	42 611	28 230	46 363
Malmö	48 956	24 580	10 424	14 156	24 376
Övriga kommuner	1 051 671	510 369	247 659	262 710	541 302
Totalt	1 451 854	737 068	368 843	368 225	714 786

Tabell 27 Förädlingsvärde i näringslivet 2004 fördelat på län och kommun

Län/kommun	Förädlingsvärde				Nationella företag
	Näringslivet totalt	Internationella företag	Varav		
			Svenska Int. företag	Utlandsägda företag	
Stockholms län	395 736	214 080	86 674	127 406	181 655
Västra Götalands län	236 412	125 569	60 504	65 065	110 844
Skåne län	153 376	71 336	30 319	41 017	82 041
Östergötlands län	55 613	25 082	14 473	10 610	30 531
Jönköpings län	48 955	22 211	12 954	9 256	26 744
Dalarnas län	36 105	15 717	7 357	8 360	20 388
Västmanlands län	35 736	16 453	7 076	9 378	19 283
Västernorrlands län	35 733	16 572	7 174	9 399	19 161
Örebro län	35 299	17 727	7 168	10 559	17 573
Uppsala län	35 197	15 007	6 394	8 613	20 190
Hallands län	33 659	14 146	7 291	6 855	19 513
Gävleborgs län	33 182	11 202	5 837	5 365	21 980
Värmlands län	32 379	14 531	4 341	10 190	17 848
Kalmar län	30 523	13 246	5 931	7 315	17 277
Norrbottnens län	30 041	13 508	10 442	3 066	16 533
Västerbottens län	29 250	11 541	7 179	4 362	17 709
Södermanlands län	29 192	12 619	7 168	5 452	16 573
Kronobergs län	26 351	12 710	5 941	6 769	13 641
Blekinge län	20 214	11 278	3 531	7 747	8 937
Jämtlands län	13 634	4 315	2 433	1 881	9 319
Gotlands län	7 170	1 375	812	563	5 795
Totalt	1 353 759	660 223	300 996	359 227	693 535
Stockholm	211 045	112 720	54 605	58 115	98 326
Göteborg	112 253	67 720	35 660	32 060	44 533
Malmö	46 582	22 849	9 685	13 164	23 733
Övriga kommuner	983 878	456 934	201 046	255 888	526 944
Totalt	1 353 759	660 223	300 996	359 227	693 535

Fakta om statistiken

Bakgrund

Institutet för tillväxtpolitiska studier, ITPS, ansvarar enligt lagen om officiell statistik (SFS 2001:99) och bilaga till förordning (SFS 2001:100) om den officiella statistiken Internationella företag. ITPS tog över detta ansvar från NUTEK 2001-01-01. I åtagandet ingår bland annat att genomföra en strukturstudie av näringslivet i Sverige. Statistikområdet Internationella företag omfattar publikationerna *Utlandsägda företag*, *Svenskägda koncerner med verksamhet i utlandet*, *Forskning och utveckling i internationella företag* samt *Strukturstudie av näringslivet i Sverige*. Denna undersökning har gjorts i samarbete med Market Manager Partner, (MMP) och Statistiska centralbyrån, (SCB).

Syftet med Strukturstudien är bland annat att belysa omfattningen och förändringen av olika företagsgruppers lönsamhet, produktion och utveckling i Sverige.

Statistikrapporter (även äldre rapporter) kan hämtas gratis från ITPS hemsida: www.itps.se

Objekt och population

Strukturstudien omfattar samtliga företag som bedrev näringsverksamhet i Sverige 2004 eller 2003, oberoende av juridisk form. Företag som bedrev finansiell verksamhet SNI02002 65-67 ingår ej i redovisningen. För att tillhöra undersökningspopulationen skall företagen anses ha bedrivit näringsverksamhet under året d.v.s. varit aktivt. Ett företag anses som aktivt om det skattat för anställd personal, betalt mervärdesskatt eller F-skatt. Förutom de företag som skattats som aktiva görs följande tillägg.

Inaktiva företag som innehar fastigheter med minst 1 miljon kr i taxeringsvärde tas med som fastighetsbolag. Inaktiva företag som har minst ett aktivt dotterbolag tas med som aktivt.

Definitioner och förklaringar

Juridisk form

I redovisningen ingår aktiebolag, ekonomiska föreningar, handels- och kommanditbolag, statliga affärsverk, utlandsägda filialer, enskilda näringsidkare samt vissa stiftelser.

Näringsgrensindelning

För klassificering av näringsgren gäller standard för svensk näringsgrensindelning (SNI2002). Klassificeringen bygger på företagets verksamhet 2004 respektive 2003. Varje företag hänförs till näringsgren där det har sin huvudsakliga verksamhet.

Näringslivet

Med begreppet näringslivet menas i denna publikation företag som bedriver näringsverksamhet (är marknadsproducenter) i Sverige, oberoende av juridisk form. Företag med finansiell verksamhet ingår ej. Populationen omfattar sektorerna icke-finansiella företag samt hushåll med företagarinkomst.

Utlandsägda företag

För att ett företag skall definieras som utlandsägt måste en eller flera utländska ägare inneha mer än 50 procent av aktiernas röstvärde. Det är den definition som överenskommits inom OECD och EU. Detta innebär att företag där upp till 50 procent av röstvärdet innehas av utländska ägare räknas till de svenskägda företagen.

Det kan vara stor skillnad mellan ägandet av ett antal aktier och möjligheter att utöva inflytande över företagets verksamhet i företag som har fler än en ägare. En utländsk ägare som innehar mer än 50 procent av aktiernas röstvärde har entydigt ett dominerande inflytande över företagets verksamhet. I de fall en utländsk ägare har mindre andel än 50 procent av röstvärdet är det betydligt svårare att fastställa hur omfattande inflytande de har eller utövar i praktiken.

Svenskägda internationella företag

Svenska internationella företag är företag som ingår i en svenskägd koncern med minst ett dotterbolag i utlandet. Med koncern avses moderbolag och alla dess dotterbolag.

Nationella företag

Nationella företag har en svensk ägare och inga dotterbolag i utlandet.

Redovisningsgrupper

Indelning i storleksgrupper sker efter företagets antal anställda (mätt i heltidspersoner). De svenska internationella företagen indelas efter den internationaliseringsgrad som koncernen som företaget tillhör har. Indelningen görs utifrån hur stor andel av det totala antalet anställda som koncernen har i utlandet respektive i Sverige.

Urvalsenhet/undersökningsenhet

Urvalsenheten i Strukturstudien utgörs av företaget, d.v.s. den juridiska enheten eller bokslutsenheten. I de fall företag bedriver flera verksamheter delas företaget in i verksamhetsenheter. Om företaget bedriver verksamhet på flera geografiska platser delas företaget in i lokala verksamhetsenheter efter den lokala geografiska fördelningen.

I tabell 1 till 23 redovisas data på företagsenhet (juridisk enhet) och i tabell 24 till 27 används lokal verksamhetsenhet, detta gör att totalsumman av en viss variabel i tabell 25 till 28 inte alltid stämmer överens med motsvarande totalsumma i tabell 1 till 24. För mer om skillnaden mellan företagsenhet, verksamhetsenhet och lokal verksamhetsenhet se *Företagen ekonomi 2004*.

Så görs statistiken

Strukturstudie av näringslivet i Sverige 2004 baserar sig på en kombination av flera andra undersökningar, den av SCB årliga undersökning av näringslivets struktur och ekonomi, ITPS årliga kartläggning av svenska internationella koncerner och ITPS årliga undersökning av de utlandsägda företagen i Sverige.

För att klassificera de företag som är internationella i näringslivet används ITPS register över svenska internationella koncerner och utlandsägda företag. Uppgifterna om svenska internationella företag kommer från ITPS årliga kartläggning av svenska internationella koncerner, vilken baseras på årsredovisningar. Uppgifterna om utlandsägda företag baseras på ITPS årliga enkät om ägandeförhållanden i utlands företag.

Statistikens tillförlitlighet

För mer information om rapportens statistiska kvalitet hänvisas till de olika undersökningar denna studie baserar sig på. *Företagens ekonomi 2004* finns på SCB:s hemsida och produkterna *Svenskägda koncerner med verksamhet i utlandet 2004* och *Utlandsägda företag 2004* finns på ITPS hemsida.

Jämförbarhet över tiden

Undersökningarna avseende referensåren 1988, 1989, 1992 och 1993 omfattade endast tillverkningsindustrin och de svenska internationella företagen baserades på ett urval av de 80 största industrikoncernerna efter antal anställda i utlandet. Detta innebär att de nationella företagen överskattades i undersökningarna 1993 och tidigare, eftersom denna grupp även innehöll mindre svenska internationella företag. Sedan referensåret 2001 särredovisas inte de så kallade 20, 40 och 80 grupperna.

Åren 1999 och 2000 redovisades enskilda näringsidkare i strukturstudien. Dessa företag fanns inte med åren 2001 och 2002, denna grupp ingår igen sedan 2003. Denna förändring påverkar inte de internationella företagen utan enbart populationen nationella företag.

Ägarförändringar mellan två undersökningsår kan göra att företag går från att tillhöra en ägarkategori till att tillhöra en annan. Detta gör att en del av förändringen av de ekonomiska variablerna mellan två år till viss del beror på att företag bytt ägare.

Jämförbarhet med annan statistik

Jämförbarheten med övriga ITPS publikationer gällande internationella företag påverkas främst av skillnaden i vilka företag som ingår. En anledning till detta är att i denna rapport redovisas inte finansiella företag (SNI2002 65-67). Ytterligare en skillnad mellan denna rapport och ITPS övriga rapporter inom området är att i denna rapport ingår inte företag som saknar branschkod. Detta beror på att dessa inte ingår i *Företagens ekonomi 2004*. Företag som saknar branschkod är i huvudsak småföretag med få anställda.

Den största skillnaden mellan denna rapport och rapporten *Svenskägda koncerner med verksamhet i utlandet 2004* består i att i denna rapport är undersökningsobjektet "företag" och i rapporten *Svenskägda koncerner med verksamhet i utlandet* är objektet "koncernen". En annan skillnad är att rapporten *Svenskägda koncerner med verksamhet i utlandet 2004* endast redovisar koncerner med minst en anställd i utlandet. I denna rapport ingår alla koncerner med minst ett dotterbolag i utlandet oavsett om anställda finns eller ej. Detta gör att många fler företag räknas som internationella i denna rapport.

Det uppkommer skillnader gällande en del ekonomiska variabler mellan *Strukturstudie av näringslivet i Sverige 2004* och *Företagens ekonomi 2004*. Detta beror på att variabler som redovisas på branschnivå i *Företagens ekonomi 2004* ej kan brytas ned på företagsnivå vilket skulle behövas för att dela upp bransch aggregatet på olika ägarkategorier. Så för den mest korrekta totalsumman för en ekonomisk variabel rekommenderas *Företagens ekonomi 2004* medan denna studie främst skall användas till att se de olika ägarkategoriernas andelar av en specifik bransch. Mer om undersökningen *Företagens Ekonomi 2004* finns på SCB:s hemsida.

Variabelbeskrivning

ANTAL ANSTÄLLDA

Medelantalet anställda. Antal anställda är omräknat till heltidsanställda per år. I de regionala tabellerna definieras anställda som antalet personer vid året slut utan hänsyn till deltid.

BRANSCHFÖRTECKNING

Branschindelningen är gjord enligt standard för Svensk näringsgrensindelning, SNI 2002 vilken är anpassad till EU:s näringsindelning NACE Rev 1.1.

EXPORT

Avser enbart export av varor (tjänster ingår ej). Vidare ingår inte handel med EU som understiger 1 500 000 kronor. Uppgifterna kommer ifrån SCB:s utrikeshandelsstatistik.

IMPORT

Avser enbart import av varor (tjänster ingår ej). Vidare ingår inte handel med EU som understiger 1 500 000 kronor. Uppgifterna kommer från SCB:s utrikeshandelsstatistik.

EXPORTINTENSITET

Värdet på exporten i andel av nettoomsättningen.

IMPORTINTENSITET

Värdet på importen i andel av nettoomsättningen.

FÖRÄDLINGSVÄRDE

Produktionsvärdet minus kostnader för köpta varor och tjänster, exklusive löner och sociala avgifter eller inköpskostnaden för varor som säljs vidare utan bearbetning (handelsvaror).

NÄRINGSLIVET

Näringslivet omfattar i denna rapport aktiebolag, ekonomiska föreningar, handelsbolag, kommanditbolag och enskilda näringsidkare. Dock ingår ej företag från den finansiella sektorn (SNI92 65-67)

KONCERN

En koncern består av minst två företag, ett moderbolag och ett dotterbolag. Varje bolag är en egen juridisk person och har ett huvudkontor (säte). En stor koncern har förutom moderbolag ett koncernmoderbolag, som vanligen är den yttersta ägaren i koncernen. Olika verksamhetsområden kan ha olika moderbolag som ansvarar för ett antal dotterbolag. I stora globala koncerner kan en koncernmoder ha egna moderbolag som i sin tur har dotterbolag i olika länder. Alternativt är dotterbolagen organiserade direkt under en koncernmoder.

AVKASTNING PÅ EGET KAPITAL

Beräknas genom att dividera resultatet efter finansiella poster med justerat eget kapital. Med justerat eget kapital menas eget kapital plus 72 procent av obeskattade reserver.

RÖRELSEMARGINAL

Justerat rörelseresultatet i procent av nettoomsättningen.

SOLIDITET

Soliditeten definieras som justerat eget kapital i procent av summa skulder och eget kapital. Med justerat eget kapital menas eget kapital plus 72 procent av obeskattade reserver.

FÖRÄDLINGVÄRDE PER ANSTÄLLD

Företagsgruppens totala förädlingsvärde delat med antalet anställda.

LÖNEKOSTNAD

Löner och andra ersättningar (brutto) exklusive sociala avgifter.

NETTOINVESTERING

Definieras som årets anskaffningar minus årets avyttringar av materiella anläggningstillgångar. Avyttringar avser den intäkt som företaget erhållit vid försäljning av den materiella anläggningstillgången.

NETTOOMSÄTTNING

Försäljningsvärdet exkl. moms och rabatter av företagets varor och tjänster.

INTERNATIONALISERINGSGRAD

Antalet anställda utlandet i procent av alla anställda i koncernen.

NATIONELLA FÖRETAG

Svenskägda företag utan dotterbolag i utlandet.

SVENSKA INTERNATIONELLA FÖRETAG

Företag som tillhör en svenskägd koncern med minst ett dotterbolag i utlandet.

UTLANDSÄGDA FÖRETAG

Företag där ägare utanför Sverige innehar mer än 50 procent av aktiernas röstvärde.

INTERNATIONELLA FÖRETAG

Svenska internationella företag samt utlandsägda företag i Sverige.

INVESTERINGSKVOT

Nettoinvesteringens andel av förädlingsvärdet.

ITPS, Institutet för tillväxtpolitiska studier, är en statlig myndighet med uppdraget att bidra till en insiktsfull tillväxtpolitik i Sverige. ITPS förser främst Regeringskansliet, riksdagens ledamöter samt andra statliga myndigheter med underlag i form av statistik, utvärderingar och analyser inom näringspolitikens och den regionala utvecklingspolitikens områden.

En insiktsfull tillväxtpolitik grundar sig på:

- Statistik och analyser av näringslivets struktur och dynamik – för att få en aktuell och relevant bild av hot och möjligheter.
- Utvärderingar av resultat och effekter av politiska åtgärder och program – för att lära av genomförda insatser.
- Omvärldsanalyser för att blicka utåt och framåt – vilka är framtidens frågor på den svenska tillväxtpolitikens agenda?

Att förmedla detta underlag är ITPS uppgift.