

# Konkurser januari – september 2003

*Bankruptcies January-September 2003*

# Konkurser januari – september 2003

Bankruptcies January - September

## Innehållsförteckning

### Contents

Konkurser juli – september 2003	2	Bankruptcies July – September 2003	5
Konkurser januari – september 2003	3	Bankruptcies January – September 2003	6
Fakta om statistiken	8	Facts on survey	8
Branschförteckning	11	Industrial classification	11
Tabellförteckning	13	List of tables	13
Ordlista	35	List of terms	35

### Statistikansvarig myndighet

Institutet för tillväxtpolitiska studier, ITPS  
Studentplan 3, 831 40 ÖSTERSUND  
Telefon 063 16 66 00  
Telefax 063 16 66 01  
[www.itps.se](http://www.itps.se)

Förfrågningar:  
Namn Therése Ericsson  
Telefon: 063-166621  
E-post: [therese.ericsson@itps.se](mailto:therese.ericsson@itps.se)

Elanders Gotab, Stockholm 2003

### Producent

SCB, Programmet för hälsa och socialtjänst  
701 89 ÖREBRO  
Telefon 08-50694000  
Telefax 08-50694652  
[www.scb.se](http://www.scb.se)

Förfrågningar:  
Namn Ulf Thorsson  
Telefon: 08-50694881  
E-post: [ulf.thorsson](mailto:ulf.thorsson)

ISSN1650-349X

## **Konkurser juli – september 2003**

### **Minskning av antal konkurser under årets tredje kvartal**

Under årets tredje kvartal beslutade tingsrätten om 1 741 konkurser vilket var en minskning med 7 procent jämfört med samma period föregående år. Antalet konkurser bland privatpersoner uppgick till 79 stycken, vilket var en minskning med 23 procent. Antalet företagskonkurser uppgick till 1 662 vilket var en minskning med 6 procent. Bland företagskonkurserna utgjordes 1 288 av konkurser bland aktiebolag, en minskning med 8 procent. Bland handelsbolag försattes 143 företag i konkurs vilket var en ökning med 16 procent. Konkurser bland enskilda firmor uppgick till 231 stycken, en minskning med 9 procent.

Antal anställda i företag i konkurs uppgick under årets tredje kvartal till drygt 6 100 personer. Det var en minskning med 8 procent.

### **Färre konkurser i Stockholms län**

I Stockholms län försattes 572 företag i konkurs vilket var en minskning med 8 procent. Antal anställda i företag som gick i konkurs uppgick där till drygt 1 200 personer, en minskning med 37 procent. I Skåne uppgick företagskonkurserna till 199 stycken, en ökning med 5 procent. Antal anställda i företag i konkurs minskade däremot med 44 procent och uppgick till över 550 personer. I Västra Götaland försattes 234 företag i konkurs vilket var en minskning med 18 procent, samtidigt ökade antalet anställda i företag i konkurs med 34 procent och uppgick till över 1 250 personer. I Östergötlands län försattes 57 företag i konkurs, en ökning med 4 procent.

### **Minskning av antal konkurser inom handeln**

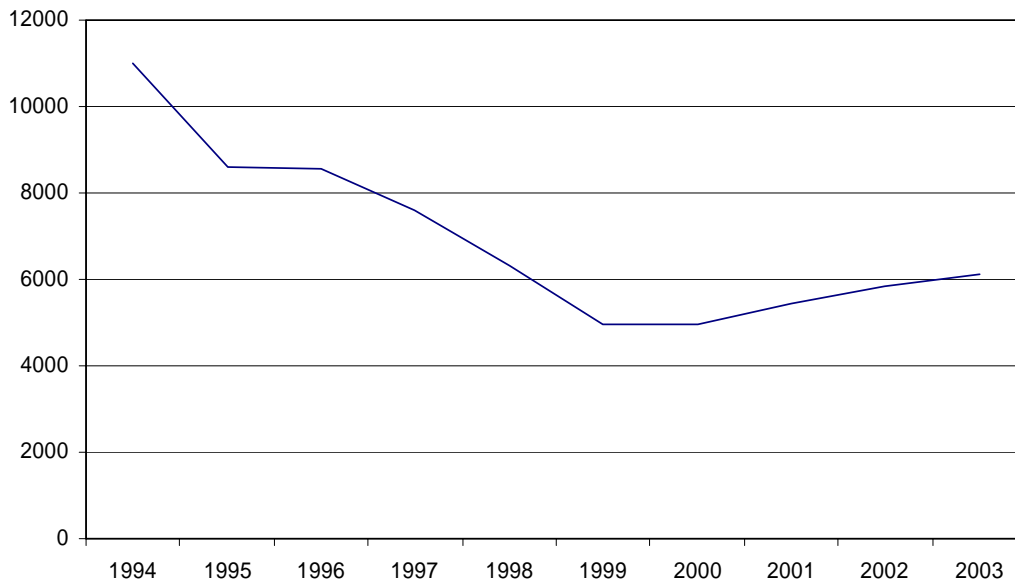
Inom byggindustrin försattes under tredje kvartalet 163 företag i konkurs vilket var i stort sett oförändrat jämfört med samma period föregående år. Antal anställda i företag i konkurs minskade däremot med 14 procent. Inom handeln minskade antalet konkurser med 10 procent. I branschen Datakonsulter och dataservicebyråer försattes 67 företag i konkurs vilket var en minskning med 11 procent. Antal anställda i företag i konkurs uppgick där till närmare 350 personer vilket var en minskning med 52 procent. I branschen Andra företagsservicefirmor uppgick antalet konkurser till 233 stycken, en minskning med 7 procent. Antal anställda i dessa företag uppgick till närmare 1 400 personer vilket var en ökning med 21 procent.

## Konkurser januari – september 2003

### Konkurser under årets första nio månader

Under tredje kvartalet minskade antalet företagskonkurser med 6 procent, trots detta har antalet företagskonkurser totalt sett ökat med 5 procent under årets första nio månader.

Antal företagskonkurser januari-september, 1994-2003



Under årets första nio månader fattade tingsrätten beslut om 6 412 konkurser. Det var en ökning med 4 procent jämfört med samma period föregående år. Konkurser bland privatpersoner uppgick till 283 stycken vilket var en minskning med 3 procent. Antal företagskonkurser uppgick till 6 129. Konkurser bland aktiebolag, 4 709 stycken, ökade med 1 procent. Konkurser bland handelsbolag uppgick till 563 stycken, bland enskilda firmor uppgick de till 857 stycken, ökningarna med 41 respektive 10 procent.

Antal anställda i företag i konkurs uppgick totalt till närmare 21 000 personer under de tre första kvartalen. Det är oförändrat jämfört med samma period föregående år. Inget företag med fler än 380 anställda gick i konkurs under årets första nio månader.

## Ökning av konkurser i Stockholm

I Stockholms län uppgick antalet företagskonkurser till 2 185 stycken under årets första nio månader. Jämfört med samma period föregående år är det en ökning med 9 procent. Antal anställda i företag i konkurs i var i Stockholm drygt 6 000 personer vilket var en minskning med 14 procent. I Västra Götalands län försattes 922 företag i konkurs, en ökning med 2 procent. Antal anställda i företag i konkurs ökade med 36 procent och uppgick till närmare 3 800 personer. I Skåne län fattades beslut om 727 företagskonkurser vilket var en ökning med 9 procent. Däremot minskade antalet anställda i företag i konkurs med 10 procent och uppgick till närmare 2 200 personer.

I Östergötlands län försattes 192 företag i konkurs, en ökning med 15 procent. I Värmlands län uppgick antalet företagskonkurser till 148 stycken vilket var en ökning med 8 procent. I Jönköpings län minskade antalet konkurser med 9 procent och uppgick där till 145 stycken. I Västerbottens län försattes 149 företag i konkurs, en ökning med 6 procent. I Norrbottens län minskade däremot antalet företagskonkurser med 4 procent och uppgick till 152 stycken. I Jämtlands län fattades beslut om 55 företagskonkurser vilket var en minskning med 30 procent.

## Fortsatt ökning av konkurser inom tjänstenäringarna

För femte året i rad ökar konkurserna inom tjänstenäringarna, hittills i år är ökningen 6 procent. En minskning med 7 procent noteras dock inom kategorin Datakonsulter och dataservicebyråer. Inom Byggindustrin uppgick antalet konkurser till 671 stycken och ökade därmed med 36 procent. Antal anställda i företag i konkurs ökade där med 10 procent. Bland hotell och restauranger försattes 308 företag i konkurs, en ökning med 11 procent. Antal anställda i företag i konkurs uppgick i dessa branscher till drygt 1 200 personer vilket var en ökning med 21 procent.

Bland företag inom metallvaruindustrin ökade antalet konkurser med 20 procent och uppgick till 140 stycken. Antal anställda i företag i konkurs uppgick där till drygt 1 600 personer vilket var en ökning med hela 117 procent. Inom branschen Andra företagsservicefirmor uppgick antalet konkurserna till 860 stycken, en ökning med 6 procent. Antal anställda i företag i konkurs uppgick till närmare 3 800 personer vilket var i stort sett oförändrat jämfört med samma period föregående år. Inom de IT-relaterade branscherna försattes 442 företag i konkurs, en minskning med 2 procent. Antal anställda i företag i konkurs uppgick till drygt 2 500 personer vilket var en minskning med 41 procent.

## Störst andel företag i konkurs i Stockholms län

De 6 129 företag som försattes i konkurs under årets första nio månader utgjorde 0,7 procent av det befintliga antalet företag enligt FDB, vilket innebar att 1 av 142 företag försattes i konkurs. I Stockholms län försattes 1,1 procent av företagen i konkurs. Av det totala antalet anställda var 0,6 procent anställda i företag som gick i konkurs.

## **Bankruptcies July – September 2003**

### **Reduction in the number of bankruptcies during the third quarter**

During the third quarter of the year, the district courts reached decisions in respect of 1 741 bankruptcies. This was a fall of 7 per cent in comparison with the same period last year. There were 79 bankruptcies among private persons, which was 23 per cent fewer. The number of company bankruptcies amounted to 1 662, which was 6 per cent fewer. Among the company bankruptcies, 1 288 consisted of bankruptcies among limited companies, 8 per cent fewer. Where partnerships etc are concerned, 143 companies were declared bankrupt, which is an increase of 16 per cent. There were 231 bankruptcies among private firms, a fall of 9 per cent.

In the third quarter, the number of employees in companies declared bankrupt amounted to slightly more than 6 100 persons. This was 8 per cent fewer than in the corresponding period last year.

### **Fewer bankruptcies in the county of Stockholm**

In the county of Stockholm, 572 companies were declared bankrupt, which is 8 per cent fewer than in the corresponding period last year. The number of employees in these companies was just over 1 200 persons, a decrease of 37 per cent. In the county of Skåne, 199 companies were declared bankrupt, an increase of 5 per cent. On the other hand, the number of employees in these companies was 44 per cent fewer than last year, amounting to just over 550 persons. In the county of Västra Götaland, 234 companies were declared bankrupt which was a decrease of 18 per cent. At the same time, the number of employees in companies declared bankrupt increased by 34 percent, amounting to more than 1 250 persons. In the county of Östergötland, 57 companies were declared bankrupt, an increase of 4 per cent.

### **Reduction in number of bankruptcies in the retail industry**

In the construction industry, 163 companies were declared bankrupt in the third quarter, which is more or less the same in comparison with the same period last year. On the other hand, the number of employees in companies declared bankrupt fell by 14 per cent. In commerce the number of bankruptcies fell by 10 per cent. In the Software Consultancy and Supply sector, 67 companies were declared bankrupt, which is 11 per cent fewer than last year. The number of employees in companies declared bankrupt in this sector amounted to almost 350 persons, 52 per cent fewer than last year. The number of company bankruptcies in the sector Other Business Services amounted to 233, a fall of 7 per cent. The number of employees in these companies amounted to almost 1 400 persons, which is an increase of 21 per cent.

## **Bankruptcies January – September 2003**

### **Bankruptcies during the first nine months**

During the third quarter, the number of companies declared bankrupt decreased by 6 per cent but, despite this, during the first nine months of the year, the number of company bankruptcies increased in total by 5 per cent.

During the first nine months of the year, the district courts reached decisions on 6 412 bankruptcies. This was an increase of 4 per cent compared with the same period last year. There were 283 bankruptcies among private persons, a fall of 3 per cent. There were 6 129 company bankruptcies. Bankruptcies among limited companies, 4 709, increased by 1 per cent. Bankruptcies among partnerships amounted to 563, and among private firms to 857, increases of 41 and 10 per cent respectively.

The total number of employees in companies declared bankrupt amounted to almost 21 000 persons during the first nine months of the year. This is the same as in the corresponding period last year. No company with more than 380 employees was declared bankrupt during the first nine months of the year.

### **Increase in number of company bankruptcies in the county of Stockholm**

In the county of Stockholm, the number of company bankruptcies amounted to 2 185 during the first nine months of the year. This is an increase of 9 per cent compared with the same period last year. The number of employees in companies declared bankrupt in Stockholm amounted to just over 6 000 persons, which is 14 per cent fewer than last year. In the county of Västra Götaland, 922 companies were declared bankrupt, an increase of 2 per cent. The number of employees in companies declared bankrupt increased by 36 per cent, amounting to almost 3 800 persons. In the county of Skåne, 727 companies were declared bankrupt, an increase of 9 per cent. On the other hand, the number of employees in companies declared bankrupt fell by 10 per cent, amounting to almost 2 200 persons.

In the county of Östergötland, 192 companies were declared bankrupt, an increase of 15 per cent. In the county of Värmland there were 148 company bankruptcies, an increase of 8 per cent. In the county of Jönköping there were 145 bankruptcies, a fall of 9 per cent. In the county of Västerbotten, 149 companies were declared bankrupt, an increase of 6 per cent. On the other hand, in the county of Norrbotten, the number of companies declared bankrupt decreased by 4 per cent, amounting to 152. In the county of Jämtland, 55 companies were declared bankrupt, a fall of 30 per cent.

**Further increase in bankruptcies in the service sectors**

For the fifth year in succession there was an increase in bankruptcies in the service sectors. This year the increase was 6 per cent. However, a reduction of 7 per cent can be noted in the Software Consultancy and Supply category. There were 671 bankruptcies in Construction Industry, an increase of 36 per cent. In these sectors the number of employees in companies declared bankrupt amounted increased by 10 per cent. In the Hotels and Restaurants sector, 308 companies were declared bankrupt, an increase of 11 per cent. The number of employees in companies declared bankrupt in this sector amounted to more than 1 200 persons, an increase of 21 per cent.

Among companies in the Manufacture of Fabricated Metal Products sector, there were 140 bankruptcies, an increase of 20 per cent. The number of employees in companies declared bankrupt in this sector amounted to more than 1 600 persons, an increase of as much as 117 per cent. The number of bankruptcies among companies in the Other Business Services sector amounted to 860, an increase of 6 per cent. Here the number of employees in companies declared bankrupt was almost 3 800 persons which is more or less the same figure for the period as last year. Within the ICT-sectors 442 were declared bankrupt, a decrease of 2 per cent. The number of employees in companies declared bankrupt amounted to more than 2 500 persons which is a decrease of 41 percent.

**Largest proportion of company bankruptcies in the county of Stockholm**

The 6 129 companies that were declared bankrupt during the first nine months of the year comprised 0.7 of the existing stock of companies according to the Business Register. This means that 1 company in 142 was declared bankrupt during the first nine months of the year. In the county of Stockholm, 1.1 per cent of the stock of companies was declared bankrupt. Of the total number of employees in the county, 0.6 per cent was employed in companies that were declared bankrupt.



## Fakta om statistiken

### Bakgrund och syfte

Institutet för tillväxtpolitiska studier, ITPS, är sedan den 1 januari 2001 statistikansvarig myndighet för området *Konkurser och offentliga ackord*. Området är en del av Sveriges officiella statistik. Vad som betecknas som officiell statistik och vilka myndigheter som ansvarar för den framgår av bilaga till förordning om den officiella statistiken (SFS 2001:100). Bestämmelser om officiell statistik regleras i lagen om den officiella statistiken (SFS 2001:99).

Syftet med statistiken är att belysa utvecklingen av företagskonkurser, privata konkurser och antal anställda i företag i konkurs. Statistiken redovisas på regional nivå och fördelat på bransch. Statistik över konkurser med fördelning på bl.a. län och näringsgren har framställts sedan 1982.

### Framställning av statistiken

Som underlag för konkursstatistiken används uppgifter om konkurser beslutade av tingsrätten. Dessa annonseras enligt lag i Post- och Inrikes tidningar (PoI). I annonsen finns organisations-/personnummer angivet. Detta nummer används för ingång i SCB:s företagsdatabas (FDB), varifrån kompletterande uppgifter om konkursföretagen hämtas. Uppgifterna avser län, kommun, branschkod (SNI 92), antal anställda, företagsform (sedan 1986) och registreringsår (sedan 1996).

I de fall då personnummer som annonseras i PoI inte leder till träff i FDB, och ingen uppgift om enskild firma finns i annonsen, registreras konkursen som gällande en privatperson. I dessa fall registreras endast beslutstid, län och kommun. Län- och kommunkod erhålls med hjälp av adressuppgiften i annonsen.

Denna undersökning har gjorts i samarbete med Statistiska centralbyrån, SCB.

### Kvalitet

Då tingsrätten har lagstadgad skyldighet att annonsera besluten i PoI bör ingen undertäckning finnas. Ingen hänsyn har dock tagits till beslut om upphävande av konkurser, det kan därmed föreligga en liten övertäckning i materialet.

Partiellt bortfall kan förekomma då fullständiga uppgifter om en del företag saknas i FDB. Framförallt gäller det uppgifter om branschkod och registreringsår.

### Jämförbarhet över tiden

Undersökningen har genomförts med väsentligen samma definitioner och metodik sedan 1982. Statistiken är därför väl jämförbar över tiden vad avser antal konkurser fördelade på företagsform respektive privatpersoner, län och antal anställda. Företagsform infördes som variabel 1986. Konkurserna har branschklassificerats enligt SNI 69 till och med 1993. I januari 1994 övergick klassificeringen till SNI 92. Detta medför vissa svårigheter att jämföra branschfördelningar före och efter januari 1994. I januari 2003 övergick klassificeringen till SNI 2002, dock har inte några förändringar skett inom huvudgrupperna på två-siffrig nivå.

Vissa förändringar i hur man mäter företagsstocken har gjorts. Före 1997 blev ett företag inte momsregistrerat om inte omsättningen uppgick till minst 200 000 kronor. Under 1996 trädde en EG-bestämmelse i kraft om att samtliga företag som redovisade moms på något sätt skulle momsregistreras. Detta medförde att vid årsskiftet 1996/97 tillfördes företagsregistret cirka 190 000 företag, mestadels enskilda firmor där merparten var lantbruk.

### **Statistikens redovisning**

Statistiken redovisas kvartals- och årsvis i rapporter som publiceras på ITPS hemsida, [www.itps.se](http://www.itps.se). Sedan september 2001 redovisas även aktuella månadsuppgifter på ITPS hemsida. Statistiken redovisas även månadsvis i Sveriges statistiska databaser på SCBs hemsida, [www.scb.se](http://www.scb.se). För statistiken över offentliga ackord sker redovisning endast årsvis i rapporten ”Konkurser och offentliga ackord”.

Under åren 1998-2000 skedde den kvartalsvisa publiceringen i Statistiska Meddelanden, SM, från SCB i serien NV 30 SM (NV = näringsverksamhet) och under 1991–1997 i serien R 13 SM (R = rättsväsen). Tidigare år har statistiken publicerats i serien RS-promemorior (RS = Rätts- och Socialtjänststatistik).

### **Definitioner och begrepp**

#### **Konkurs**

Konkurs innebär att i princip alla tillgångar som en skuldsatt person eller företag har tas om hand för att betala av samtliga skulder. Alla konkurser beslutas av tingsrätten. Beslutet förutsätter en ansökan; den som är på obestånd kan själv ansöka om konkurs men även fordringsägare kan ansöka. Ansökan görs skriftligen hos tingsrätten. Vid beslut om konkurs utses en konkursförvaltare som därefter helt företräder konkursboet. Förvaltaren skall bl.a. ta hand om gäldenärens egendom (konkursboet), upprätta förteckning över gäldenärens tillgångar och skulder, sälja tillgångarna och betala ut behållningen i boet till borgenärerna.

#### **Företagsdatabasen (FDB)**

I FDB ingår sedan 1997 samtliga företag som antingen

- är registrerade som arbetsgivare hos Riksskatteverket,
- är momsregistrerade, eller
- har F-skatt

Samtliga företag i FDB har minst ett arbetsställe. Företagsstocken som redovisas avser emellertid antalet företag och inte antal arbetsställen. En enkät skickas ut senast i november varje år till alla företag med fler än ett arbetsställe. Detta görs i samband med SCB:s skyldighet att lämna ut arbetsställesnummer inför företagens redovisning av kontrolluppgifter till RSV. Uppgifterna uppdateras dessutom löpande med information från bl.a. RSV. Uttag ur FDB görs fyra gånger per år, i mars, maj, augusti och november. Detta görs via s.k. samordnade urval, SAMU.

## Anställda

Företagsdatabasen innehåller bl.a. uppgifter om företagens anställda. För företag med ett arbetsställe kommer uppgifter om antalet anställda från skatteadministrationens kontrolluppgifter en gång per år, under maj månad. Enbart kontrolluppgifter med ett värde som överstiger ett basbelopp tas med. Det innebär att deltidsanställda kommer med i statistiken endast om de tjänat över ett basbelopp. Om en person finns på flera kontrolluppgifter förs personen till det företag där störst inkomst noterades. I de fall kontrolluppgiften innehåller uppgift om att anställningen upphört tas personen ej med i statistiken.

## Branschförteckning

### *Industrial classification*

Branschindelningen är gjord i enlighet med Standard för Svensk Näringsgrensindelning, SNI 92, vilken är anpassad till EUs näringsgrensindelning, NACE Rev. 1.

The classification by activities has been made according to the Swedish Standard Classification of Economic Activities(SNI), which is based on the statistical classification of economic activities in the European Union, NACE Rev. 1.

<b>A-B</b> 01-05	Jordbruk, skogsbruk, fiske	<b>A-B</b> 01-05	Agriculture, forestry and fishing
<b>C-D</b> 10-37	Utvinnings- och tillverkningsindustri	<b>C-D</b> 10-37	Mining, quarrying and manufacturing
<b>C</b> 10-14	Utvinning av mineral	<b>C</b> 10-14	Mining and quarrying
<b>D</b> 15-37	Tillverkningsindustri	<b>D</b> 15-37	Manufacturing
<b>D</b> 15-16	Livsmedels-, dryckesvaru- och tobaksvaruframställning	<b>D</b> 15-16	Manufacture of food, beverage and tobacco
17-19	Textil- och beklädnadsvarutillverkning, tillverkning av läder och lädervaror	17-19	Textile, wearing apparel and leather industries
20	Trävarutillverkning	20	Manufacture of wood and wood products
21	Massa-, pappers- och pappersvarutillverkning	21	Manufacture of pulp, paper and paper products
22	Förlagsverksamhet, grafisk produktion och reproduktion av inspelningar	22	Publishing, printing and reproduction of recorded media
23	Tillverkning av stenkolsprodukter, raffinerade petroleumprodukter och kärnbränsle	23	Manufacture of coke, refined petroleum products and nuclear fuel products and nuclear fuel
24	Tillverkning av kemikalier och kemiska produkter	24	Manufacture of chemicals and chemical products
25	Tillverkning av gummi- och plastvaror	25	Manufacture of rubber and plastic products
26	Tillverkning av icke-metalliska mineraliska produkter	26	Manufacture of other non-metallic mineral products
27	Stål- och metallframställning	27	Manufacture of basic metals
28-35	Verkstadsindustri	28-35	Manufacture of fabricated products, machinery and equipment
28	Tillverkning av metallvaror utom maskiner och apparater	28	Manufacture of fabricated metal products except machinery and equipment
29	Tillverkning av maskiner som ej ingår i annan underindelning	29	Manufacture of machinery and equipment
30	Tillverkning av kontorsmaskiner och datorer	30	Manufacture of office machinery and computers
30.01	Kontorsmaskiner	30.01	Office machinery
30.02	Datorer	30.02	Computers
31	Tillverkning av andra elektriska maskiner och artiklar	31	Manufacture of electrical machinery and apparatus
31.30	Elektrisk tråd och kabel	31.30	Insulated wire and cable
32	Tillverkning av teleprodukter	32	Manufacture of radio, television and communication equipment and apparatus
32.10	Elektroniska komponenter	32.10	Electronic valves and tubes and other electronic components
32.20	Radio- och TV-sändare samt apparater för trådtelefoni och trådtelegrafi	32.20	Television and radio transm. and app. for line telephony and telegraphy
32.30	Radio- och TV-mottagare samt apparater för upptagning o återgivning av ljud o videosign.	32.30	TV sand radio receivers, sound or video rec. or reprod. app. and ass.goods
33	Tillverkning av precisionsinstrument, medicinska och optiska instrument samt ur	33	Manufacture of medical, precision and optical instruments, watches and clocks
33.20	Instrument för mätning, kontroll, provning, navigering och andra ändamål utom industriell processtyrning	33.20	Manufacture of instruments and appliances for measuring, checking, testing, navigating, and other purposes, except industrial process control equipment

33.30	Instrument för styrning av industriella processer	33.30	Manufacture of industrial process control equipment
34	Tillverkning av motorfordon, släpfordon och påhängsvagnar	34	Manufacture of motor vehicles, trailers and semi-trailers
35	Tillverkning av andra transportmedel	35	Manufacture of other transport equipment
36-37	Övrig tillverkningsindustri	36-37	Other manufacturing industry
<b>E 40-41</b>	El-, gas- värme- och vattenförsörjning	<b>E 40-41</b>	Electricity, gas and water supply
<b>F 45</b>	Byggverksamhet	<b>F 45</b>	Construction
<b>G-Q 50-99</b>	Tjänsteverksamhet	<b>G-Q 50-99</b>	Service sector
<b>G 50</b>	Handel med och service av motorfordon, detaljhandel med drivmedel	<b>G 50</b>	Sales and maintenance of motor vehicles, retail sale of fuel
51	Parti- och agenturhandel utom med motorfordon	51	Wholesale trade and commission trade except of motor vehicles
51.43	Hushållsapparater, radio- och TV-varor	51.43	Electrical household appliances and radio and television goods
51.64	Kontorsmaskiner o kontorsutrustning	51.64	Office machinery and equipment
51.65	Andra maskiner för industri, handel och sjöfart	51.65	Other machinery for use in industry, trade and navigation
52	Detaljhandel utom med motorfordon, reparation av hushållsartiklar och personliga artiklar	52	Retail trade, repair of personal and household goods
<b>H 55</b>	Hotell- och restaurangverksamhet	<b>H 55</b>	Hotels and restaurants
<b>I 60</b>	Landtransport, transport i rörsystem	<b>I 60</b>	Land transport, transport via pipelines
61	Sjötransport	61	Water transport
62	Lufttransport	62	Air transport
63	Stödtjänster till transport, resebyråverksamhet	63	Supporting and auxiliary transport activities, activities of travel agencies
64	Post och telekommunikationer	64	Post and telecommunications
64.20	Telekommunikation	64.20	Telecommunications
<b>J 65-67</b>	Finansiell verksamhet	<b>J 65-67</b>	Financial intermediation
<b>K 70</b>	Fastighetsverksamhet	<b>K 70</b>	Real estate activities
71	Uthyrning av fordon och maskiner utan bemanning samt av hushållsartiklar och varor för personligt bruk	71	Renting of machinery and equipment without operator and of personal and household goods
71.33	Kontorsmaskiner och kontorsutrustning inkl. datorer	71.33	Office machinery and equipment including computers
72	Databehandlingsverksamhet m.m.	72	Computer and related activities
72.10	Konsultverksamhet maskinvara	72.10	Hardware consultancy
72.20	System- och programvara	72.20	Software consultancy and supply
72.30	Databehandling	72.30	Data processing
72.40	Databasverksamhet	72.40	Data base activities
72.50	Underhåll o reparation av kontors- o bokföringsmaskiner samt databehandlingsutrustn.	72.50	Maintenance and repair of office, accounting and computing machinery
72.60	Övrig datoranknuten verksamhet	72.60	Other computer related activities
73	Forskning och utveckling	73	Research and development
74	Andra företagstjänster	74	Other business activities
<b>L-Q 75-99</b>	Övrig tjänsteverksamhet	<b>L-Q 75-99</b>	Other service activities
0	Ej branschkodade företag	0	Activity code unknown

## Tabellförteckning

### *List of tables*

Konkurser juli – september 2003

### *Bankruptcies July – September 2003*

<b>Tabell 1</b>	<b>Konkurser efter län och företagsform, samt antal anställda efter län</b> Bankruptcies, by county and type of company and number of employees by county
<b>Tabell 2a</b>	<b>Företagskonkurser och antal anställda efter län</b> Bankruptcies in companies and number of employees by county
<b>Tabell 2b</b>	<b>Konkurser bland samtliga företagsformer efter län och bransch samt antal anställda efter län</b> Bankruptcies in all types of companies, by county and sector and number of employees by county
<b>Tabell 2c</b>	<b>Konkurser bland aktiebolag efter län och bransch samt antal anställda efter län</b> Bankruptcies in limited companies, by county and sector and number of employees by county
<b>Tabell 2d</b>	<b>Konkurser bland handelsbolag etc. efter län och bransch samt antal anställda efter län</b> Bankruptcies in partnerships, by county and sector and number of employees by county
<b>Tabell 2e</b>	<b>Konkurser bland enskilda firmor efter län och bransch samt antal anställda efter län</b> Bankruptcies in private firms, by county and sector and number of employees by county
<b>Tabell 3</b>	<b>Företagskonkurser och antal anställda efter bransch och företagsform</b> Bankruptcies in companies and number of employees, by industry and type of company
<b>Tabell 4</b>	<b>Företagskonkurser efter bransch och antal anställda</b> Bankruptcies in companies, by industry and number of employees
<b>Tabell 5</b>	<b>Företagskonkurser och antal anställda i företag i konkurs efter bransch</b> Bankruptcies in companies and number of employees in companies, by industry

## Konkurser januari – september 2003

*Bankruptcies January – September 2003*

<b>Tabell 6</b>	<b>Konkurser efter län och företagsform, samt antal anställda efter län</b> Bankruptcies, by county and type of company and number of employees by county
<b>Tabell 7a</b>	<b>Företagskonkurser och antal anställda efter län</b> Bankruptcies in companies and number of employees by county
<b>Tabell 7b</b>	<b>Konkurser bland samtliga företagsformer efter län och bransch samt antal anställda efter län</b> Bankruptcies in all types of companies, by county and sector and number of employees by county
<b>Tabell 7c</b>	<b>Konkurser bland aktiebolag efter län och bransch samt antal anställda efter län</b> Bankruptcies in limited companies, by county and sector and number of employees by county
<b>Tabell 7d</b>	<b>Konkurser bland handelsbolag etc. efter län och bransch samt antal anställda efter län</b> Bankruptcies in partnerships, by county and sector and number of employees by county
<b>Tabell 7e</b>	<b>Konkurser bland enskilda firmor efter län och bransch samt antal anställda efter län</b> Bankruptcies in private firms, by county and sector and number of employees by county
<b>Tabell 8</b>	<b>Företagskonkurser och antal anställda efter bransch och företagsform</b> Bankruptcies in companies and number of employees, by industry and type of company
<b>Tabell 9</b>	<b>Företagskonkurser efter bransch och antal anställda</b> Bankruptcies in companies, by industry and number of employees
<b>Tabell 10</b>	<b>Företagskonkurser och antal anställda i företag i konkurs efter bransch</b> Bankruptcies in companies and number of employees in companies, by industry
<b>Tabell 11</b>	<b>Företagskonkurser och antal anställda efter län och år</b> Bankruptcies in companies and number of employees, by county and year
<b>Tabell 12</b>	<b>Företagskonkurser och antal anställda efter bransch och år</b> Bankruptcies in companies and number of employees

Tabell 1

**Konkurser efter län och företagsform, samt antal anställda efter län, juli-september 2003***Bankruptcies by county and type of company, and number of employees by county, July-September 2003*

Län	Konkurser			Summa företag	Förändring motsv. kvartal 2002 (%)	Privatpersoner	Samtliga	Förändring motsv. kvartal 2002 (%)	Anställda	
	Företag								Antal	Förändring motsv. kvartal 2002 (%)
	Aktiebolag	Handelsbolag etc. <sup>1)</sup>	Enskilda firmor							
Stockholms	479	41	52	572	- 8	13	585	-11	1 211	-37
Uppsala	28	7	6	41	- 25	2	43	-22	134	-26
Södermanlands	38	5	9	52	86	3	55	77	73	-38
Östergötlands	36	7	14	57	4	4	61	7	127	-68
Jönköpings	36	-	5	41	17	3	44	19	263	85
Kronobergs	21	2	6	29	16	1	30	20	101	80
Kalmar	31	1	5	37	9	1	38	9	95	22
Gotlands	-	-	1	1	- 88	1	2	-75	-	-100
Blekinge	10	-	2	12	- 40	2	14	-30	32	-61
Skåne	142	22	35	199	5	7	206	3	563	-44
Hallands	30	5	15	50	- 7	5	55	-7	98	-46
Västra Götalands	171	21	42	234	- 18	16	250	-18	1 258	34
Värmlands	43	2	2	47	-	1	48	-4	474	279
Örebro	35	5	3	43	19	2	45	18	730	685
Västmanlands	24	10	5	39	- 13	2	41	-23	217	-4
Dalarnas	29	2	10	41	- 13	3	44	-10	148	-52
Gävleborgs	35	4	3	42	- 29	3	45	-29	159	-6
Västernorrlands	31	3	3	37	- 5	2	39	-3	172	-12
Jämtlands	15	1	3	19	27	1	20	25	99	41
Västerbottens	32	3	4	39	15	4	43	26	146	-6
Norrbottnens	22	2	6	30	- 30	3	33	-28	39	-82
<b>Hela riket</b>	<b>1 288</b>	<b>143</b>	<b>231</b>	<b>1 662</b>	<b>- 6</b>	<b>79</b>	<b>1 741</b>	<b>-7</b>	<b>6 139</b>	<b>-8</b>

1) Handelsbolag etc. inkluderar alla företag utom aktiebolag och enskilda firmor, dvs. handelsbolag, kommanditbolag, ekonomiska föreningar, bostadsrättsföreningar, samfälligheter, ideella föreningar, stiftelser m.m.



Tabell 2a

**Företagskonkurser och antal anställda efter län, juli-september 2003***Bankruptcies and number of employees by county, July-September 2003*

Län	Antal företag	Antal anställda	Antal företag enligt FDB	Andel därav i konkurs (%)	Antal anställda enligt FDB	Andel därav i konkurs (%)
Stockholms	572	1 211	193 783	0,3	1 276 342	0,1
Uppsala	41	134	25 488	0,2	89 102	0,2
Södermanlands	52	73	19 134	0,3	74 956	0,1
Östergötlands	57	127	31 239	0,2	147 958	0,1
Jönköpings	41	263	32 509	0,1	131 288	0,2
Kronobergs	29	101	21 059	0,1	68 645	0,1
Kalmar	37	95	23 028	0,2	77 820	0,1
Gotlands	1	-	6 708	0,0	16 946	-
Blekinge	12	32	12 117	0,1	45 888	0,1
Skåne	199	563	102 821	0,2	396 673	0,1
Hallands	50	98	27 465	0,2	81 608	0,1
Västra Götalands	234	1 258	138 503	0,2	569 737	0,2
Värmlands	47	474	27 880	0,2	84 193	0,6
Örebro	43	730	20 982	0,2	91 524	0,8
Västmanlands	39	217	18 916	0,2	92 468	0,2
Dalarnas	41	148	30 868	0,1	105 764	0,1
Gävleborgs	42	159	25 088	0,2	92 926	0,2
Västernorrlands	37	172	23 521	0,2	75 425	0,2
Jämtlands	19	99	17 520	0,1	38 562	0,3
Västerbottens	39	146	28 279	0,1	83 248	0,2
Norrbottens	30	39	23 835	0,1	76 926	0,1
<b>Hela riket</b>	<b>1 662</b>	<b>6 139</b>	<b>850 743</b>	<b>0,2</b>	<b>3 717 999</b>	<b>0,2</b>

Tabell 2b

**Konkurser bland samtliga företagsformer efter län och bransch, samt antal anställda efter län, juli-september 2003***Bankruptcies in all types of companies, by county and sector and number of employees by county, July-September 2003*

Län	Bransch och SNI 2002-kod											Summa företag	Antal anställda
	Jordbruk, jakt, skogsbruk, fiske 01-05	Gruvor, mineral-utvinnings-industri 10-14	Tillverknings-industri 15-37	El-, gas-, värme-, vatten- verk 40-41	Bygg-industri 45	Parti-, detaljhandel, reparation 50-52	Hotell och restauranger 55	Transport, magasin, kommunikation 60-64	Finans, fastigh., uthyrn., företags-tjänster 65-74	Civila myndigh., utbildn., övriga tjänster 75-99	Uppgift saknas		
Stockholms	4	-	31	-	55	110	18	23	172	23	136	572	1 211
Uppsala	1	-	3	-	7	3	3	-	8	3	13	41	134
Södermanlands	1	-	5	-	11	16	1	2	6	-	10	52	73
Östergötlands	5	-	5	-	9	16	1	2	8	2	9	57	127
Jönköpings	-	-	13	-	3	12	1	1	9	-	2	41	263
Kronobergs	1	-	7	-	1	6	2	1	7	2	2	29	101
Kalmar	1	-	7	-	5	7	2	2	8	-	5	37	95
Gotlands	-	-	-	-	-	-	1	-	-	-	-	1	-
Blekinge	1	-	1	1	-	5	1	2	1	-	-	12	32
Skåne	5	-	16	-	21	44	13	12	40	8	40	199	563
Hallands	-	-	3	-	6	12	2	3	8	3	13	50	98
Västra Götalands	3	-	31	-	22	50	13	10	46	12	47	234	1 258
Värmlands	-	-	11	-	1	13	1	1	8	8	4	47	474
Örebro	1	-	9	-	2	10	3	5	6	2	5	43	730
Västmanlands	2	-	5	-	1	6	3	1	9	-	12	39	217
Dalarnas	-	-	4	-	4	10	5	3	8	-	7	41	148
Gävleborgs	1	-	6	-	2	12	3	-	9	5	4	42	159
Västernorrlands	3	-	4	-	7	11	2	1	2	2	5	37	172
Jämtlands	2	-	2	-	1	2	1	1	4	4	2	19	99
Västerbottens	1	-	3	-	3	16	-	7	3	2	4	39	146
Norrbottnens	1	-	2	-	2	6	3	2	6	3	5	30	39
<b>Hela riket</b>	<b>33</b>	<b>-</b>	<b>168</b>	<b>1</b>	<b>163</b>	<b>367</b>	<b>79</b>	<b>79</b>	<b>368</b>	<b>79</b>	<b>325</b>	<b>1 662</b>	<b>6 139</b>

Tabell 2c

**Konkurser bland aktiebolag efter län och bransch samt antal anställda efter län, juli-september 2003***Bankruptcies in limited companies, by county and sector and number of employees by county, July-September 2003*

Län	Bransch och SNI 2002-kod											Summa företag	Antal anställda
	Jordbruk, jakt, skogsbruk, fiske 01-05	Gruvor, mineral-utvinnings-industri 10-14	Tillverknings-industri 15-37	El-, gas-, värme-, vatten- verk 40-41	Bygg-industri 45	Parti-, detaljhandel, reparation 50-52	Hotell och restauranger 55	Tran-sport, magasin, kommu-nikation 60-64	Finans, fastigh., uthyrn., företags-tjänster 65-74	Civila myndigh., utbildn., övriga tjänster 75-99	Uppgift saknas		
Stockholms	1	-	25	-	48	102	15	21	155	13	99	479	1 159
Uppsala	-	-	3	-	7	1	2	-	7	3	5	28	133
Södermanlands	1	-	4	-	8	13	1	2	1	-	8	38	73
Östergötlands	3	-	4	-	4	14	-	1	7	2	1	36	124
Jönköpings	-	-	12	-	3	12	1	-	7	-	1	36	263
Kronobergs	-	-	6	-	-	4	1	1	6	1	2	21	90
Kalmar	1	-	7	-	4	4	1	2	7	-	5	31	94
Gotlands	-	-	-	-	-	-	-	-	-	-	-	-	-
Blekinge	-	-	1	1	-	5	1	2	-	-	-	10	32
Skåne	3	-	14	-	18	31	10	11	30	5	20	142	535
Hallands	-	-	1	-	2	11	2	2	6	2	4	30	92
Västra Götalands	1	-	25	-	18	41	10	6	37	9	24	171	1 203
Värmlands	-	-	11	-	1	10	1	1	8	7	4	43	474
Örebro	-	-	9	-	2	10	2	5	5	-	2	35	728
Västmanlands	1	-	5	-	-	4	3	1	6	-	4	24	216
Dalarnas	-	-	3	-	3	8	3	1	7	-	4	29	139
Gävleborgs	1	-	6	-	1	12	3	-	7	3	2	35	155
Västernorrlands	3	-	4	-	6	9	2	1	1	1	4	31	169
Jämtlands	2	-	2	-	1	2	-	1	4	2	1	15	99
Västerbottens	1	-	3	-	3	13	-	5	3	1	3	32	146
Norrbottnens	-	-	1	-	2	4	2	2	5	2	4	22	28
<b>Hela riket</b>	<b>18</b>	<b>-</b>	<b>146</b>	<b>1</b>	<b>131</b>	<b>310</b>	<b>60</b>	<b>65</b>	<b>309</b>	<b>51</b>	<b>197</b>	<b>1 288</b>	<b>5 952</b>

Tabell 2d

**Konkurser bland handelsbolag etc.<sup>1)</sup> efter län och bransch samt antal anställda efter län, juli-september 2003***Bankruptcies in partnerships, by county and sector and number of employees by county, July-September 2003*

Län	Bransch och SNI 2002-kod											Summa företag	Antal anställda
	Jordbruk, jakt, skogsbruk, fiske 01-05	Gruvor, mineral-utvinnings-industri 10-14	Tillverknings-industri 15-37	El-, gas-, värme-, vatten- verk 40-41	Bygg-industri 45	Parti-, detaljhandel, reparation 50-52	Hotell och restauranger 55	Tran-sport, magasin, kommu-nikation 60-64	Finans, fastigh., uthyrn., företags-tjänster 65-74	Civila myndigh., utbildn., övriga tjänster 75-99	Uppgift saknas		
Stockholms	1	-	2	-	1	3	2	1	8	7	16	41	44
Uppsala	1	-	-	-	-	-	-	-	1	-	5	7	1
Södermanlands	-	-	-	-	1	1	-	-	2	-	1	5	-
Östergötlands	-	-	-	-	-	1	1	-	-	-	5	7	-
Jönköpings	-	-	-	-	-	-	-	-	-	-	-	-	-
Kronobergs	-	-	1	-	-	-	-	-	-	1	-	2	10
Kalmar	-	-	-	-	-	1	-	-	-	-	-	1	-
Gotlands	-	-	-	-	-	-	-	-	-	-	-	-	-
Blekinge	-	-	-	-	-	-	-	-	-	-	-	-	-
Skåne	1	-	-	-	-	6	-	-	5	2	8	22	16
Hallands	-	-	-	-	1	-	-	-	1	-	3	5	-
Västra Götalands	-	-	-	-	1	2	-	3	5	2	8	21	48
Värmlands	-	-	-	-	-	1	-	-	-	1	-	2	-
Örebro	-	-	-	-	-	-	1	-	1	2	1	5	2
Västmanlands	-	-	-	-	-	2	-	-	3	-	5	10	-
Dalarnas	-	-	-	-	-	-	1	-	-	-	1	2	3
Gävleborgs	-	-	-	-	-	-	-	-	1	1	2	4	3
Västernorrlands	-	-	-	-	-	1	-	-	1	1	-	3	2
Jämtlands	-	-	-	-	-	-	-	-	-	1	-	1	-
Västerbottens	-	-	-	-	-	3	-	-	-	-	-	3	-
Norrbottnens	-	-	-	-	-	-	-	-	-	1	1	2	1
<b>Hela riket</b>	<b>3</b>	<b>-</b>	<b>3</b>	<b>-</b>	<b>4</b>	<b>21</b>	<b>5</b>	<b>4</b>	<b>28</b>	<b>19</b>	<b>56</b>	<b>143</b>	<b>130</b>

1) Handelsbolag etc. inkluderar alla företag utom aktiebolag och enskilda firmor, dvs. handelsbolag, kommanditbolag, ekonomiska föreningar, bostadsrättsföreningar, samfälligheter, ideella föreningar, stiftelser m.m.

Tabell 2e

**Konkurser bland enskilda firmor efter län och bransch samt antal anställda efter län, juli-september 2003***Bankruptcies in sole proprietorships, by county and sector and number of employees by county, July-September 2003*

Län	Bransch och SNI 2002-kod											Summa företag	Antal anställda
	Jordbruk, jakt, skogsbruk, fiske 01-05	Gruvor, mineral - utvinningsindustri 10-14	Tillverkningsindustri 15-37	El-, gas-, värme-, vattenverk 40-41	Byggindustri 45	Parti-, detaljhandel, reparation 50-52	Hotell och restauranger 55	Tran-sport, magasin, kommunikation 60-64	Finans, fastigh., uthyrn., företags-tjänster 65-74	Civila myndigh., utbildn., övriga tjänster 75-99	Uppgift saknas		
Stockholms	2	-	4	-	6	5	1	1	9	3	21	52	8
Uppsala	-	-	-	-	-	2	1	-	-	-	3	6	-
Södermanlands	-	-	1	-	2	2	-	-	3	-	1	9	-
Östergötlands	2	-	1	-	5	1	-	1	1	-	3	14	3
Jönköpings	-	-	1	-	-	-	-	1	2	-	1	5	-
Kronobergs	1	-	-	-	1	2	1	-	1	-	-	6	1
Kalmar	-	-	-	-	1	2	1	-	1	-	-	5	1
Gotlands	-	-	-	-	-	-	1	-	-	-	-	1	-
Blekinge	1	-	-	-	-	-	-	-	1	-	-	2	-
Skåne	1	-	2	-	3	7	3	1	5	1	12	35	12
Hallands	-	-	2	-	3	1	-	1	1	1	6	15	6
Västra Götalands	2	-	6	-	3	7	3	1	4	1	15	42	7
Värmlands	-	-	-	-	-	2	-	-	-	-	-	2	-
Örebro	1	-	-	-	-	-	-	-	-	-	2	3	-
Västmanlands	1	-	-	-	1	-	-	-	-	-	3	5	1
Dalarnas	-	-	1	-	1	2	1	2	1	-	2	10	6
Gävleborgs	-	-	-	-	1	-	-	-	1	1	-	3	1
Västernorrlands	-	-	-	-	1	1	-	-	-	-	1	3	1
Jämtlands	-	-	-	-	-	-	1	-	-	1	1	3	-
Västerbottens	-	-	-	-	-	-	-	2	-	1	1	4	-
Norrbottnens	1	-	1	-	-	2	1	-	1	-	-	6	10
<b>Hela riket</b>	<b>12</b>	<b>-</b>	<b>19</b>	<b>-</b>	<b>28</b>	<b>36</b>	<b>14</b>	<b>10</b>	<b>31</b>	<b>9</b>	<b>72</b>	<b>231</b>	<b>57</b>

Tabell 3

**Företagskonkurser och antal anställda efter bransch och företagsform, juli-september 2003***Bankruptcies in companies and number of employees, by industry and type of company, July-September 2003*

Bransch	SNI 2002	Aktiebolag		Handelsbolag etc. <sup>1)</sup>		Enskilda firmor		Summa	
		Företag	Anställda	Företag	Anställda	Företag	Anställda	Företag	Anställda
Jordbruk och serviceföretag till jordbruk	01	10	56	2	1	10	-	22	57
Skogsbruk och serviceföretag till skogsbruk	02	7	18	1	1	2	-	10	19
Fiske, vattenbruk och service härtill	05	1	-	-	-	-	-	1	-
Gruvor och mineralutvinningsindustri	10-14	-	-	-	-	-	-	-	-
Livsmedels-, dryckesvaru- och tobaksindustri	15-16	9	39	-	-	1	-	10	39
Textil-, beklädnads- och lädervaruindustri	17-19	3	30	-	-	2	-	5	30
Trävaruindustri, ej möbler	20	15	158	1	4	2	-	18	162
Massa-, pappers- och pappersvaruindustri	21	-	-	-	-	-	-	-	-
Förlag; grafisk och annan reproindustri	22	22	126	1	-	5	1	28	127
Kemisk industri, petroleumprod m.m.	23-24	4	213	-	-	-	-	4	213
Gummi- och plastvaruindustri	25	4	6	-	-	-	-	4	6
Jord- och stenvaruindustri	26	1	-	1	1	-	-	2	1
Stål- och metallverk	27	-	-	-	-	-	-	-	-
Metallvaru- exkl. maskinindustri	28	41	919	-	-	6	-	47	919
Annan maskinindustri	29	18	165	-	-	1	-	19	165
Industri för el- och optikprodukter	30-33	15	42	-	-	-	-	15	42
Transportmedelsindustri	34-35	3	28	-	-	1	-	4	28
Övrig tillverkningsindustri	36-37	11	73	-	-	1	3	12	76
El-, gas-, värme- och vattenverk	40-41	1	-	-	-	-	-	1	-
Byggindustri	45	131	504	4	2	28	5	163	511
Handel med motorfordon, service, bensin	50	41	89	5	-	9	2	55	91
Parti- och agenturhandel, ej m. motorfordon	51	141	438	6	9	7	-	154	447
Detaljhandel, ej motorfordon; reparation	52	128	316	10	18	20	4	158	338
Hotell och restauranger	55	60	297	5	6	14	14	79	317
Transport, magasinering, resebyråer	60-63	63	433	4	6	10	11	77	450
Post- och telekommunikationsföretag	64	2	1	-	-	-	-	2	1
Kreditinst., banker och försäkringsbolag	65-67	16	5	-	-	1	-	17	5
Fastighetsbolag och fastighetsförvaltare	70	20	7	6	-	2	1	28	8
Uthyrningsfirmor	71	15	50	-	-	2	5	17	55
Datakonsulter och dataservicebyråer	72	62	347	1	-	4	-	67	347
Forsknings- och utvecklingsinstitutioner	73	5	16	1	-	-	-	6	16
Andra företagservicefirmor	74	191	1 346	20	39	22	9	233	1 394
Utbildningsväsendet	80	9	58	4	14	-	-	13	72
Hälso- och sjukvård, socialtjänst	85	10	41	3	4	-	-	13	45
Rening-, renhållning-, avfallsanläggning	90	1	-	-	-	-	-	1	-
Myndigh., intresseorg., kultur, sport m.m.	75,91- 99	31	130	12	25	9	1	52	156
Uppgift saknas		197	1	56	-	72	1	325	2
<b>Totalt</b>		<b>1 288</b>	<b>5 952</b>	<b>143</b>	<b>130</b>	<b>231</b>	<b>57</b>	<b>1 662</b>	<b>6 139</b>

1) Handelsbolag etc. inkluderar alla företag utom aktiebolag och enskilda firmor, dvs. handelsbolag, kommanditbolag, ekonomiska föreningar, bostadsrättsföreningar, samfälligheter, ideella föreningar, stiftelser m.m.

Tabell 4

**Företagskonkurser efter bransch och antal anställda, juli-september 2003***Bankruptcies in companies, by industry and number of employees, July-September 2003*

Bransch	SNI 2002	Antal anställda									Summa företag
		0	1	2-4	5-9	10-19	20-49	50-249	250-499	500-	
Jordbruk och serviceföretag till jordbruk	01	15	2	1	2	1	1	-	-	-	22
Skogsbruk och serviceföretag till skogsbruk	02	5	1	3	-	1	-	-	-	-	10
Fiske, vattenbruk och service härtill	05	1	-	-	-	-	-	-	-	-	1
Gruvor och mineralutvinningsindustri	10-14	-	-	-	-	-	-	-	-	-	-
Livsmedels-, dryckesvaru- och tobaksindustri	15-16	6	-	1	1	2	-	-	-	-	10
Textil-, beklädnads- och lädervaruindustri	17-19	3	-	1	-	-	1	-	-	-	5
Trävaruindustri, ej möbler	20	5	2	4	3	1	2	1	-	-	18
Massa-, pappers- och pappersvaruindustri	21	-	-	-	-	-	-	-	-	-	-
Förlag; grafisk och annan reproindustri	22	12	3	4	3	5	1	-	-	-	28
Kemisk industri, petroleumprod m.m.	23-24	-	1	-	1	1	-	1	-	-	4
Gummi- och plastvaruindustri	25	1	1	2	-	-	-	-	-	-	4
Jord- och stenvaruindustri	26	1	1	-	-	-	-	-	-	-	2
Stål- och metallverk	27	-	-	-	-	-	-	-	-	-	-
Metallvaru- exkl. maskinindustri	28	12	3	6	8	8	6	4	-	-	47
Annan maskinindustri	29	5	-	2	6	5	1	-	-	-	19
Industri för el- och optikprodukter	30-33	5	2	6	1	1	-	-	-	-	15
Transportmedelsindustri	34-35	2	-	1	-	-	1	-	-	-	4
Övrig tillverkningsindustri	36-37	1	1	5	2	2	1	-	-	-	12
El-, gas-, värme- och vattenverk	40-41	1	-	-	-	-	-	-	-	-	1
Byggindustri	45	83	24	23	15	12	6	-	-	-	163
Handel med motorfordon, service, bensin	50	30	4	14	6	1	-	-	-	-	55
Parti- och agenturhandel, ej m. motorfordon	51	78	24	26	13	10	2	1	-	-	154
Detaljhandel, ej motorfordon; reparation	52	68	29	37	17	6	1	-	-	-	158
Hotell och restauranger	55	33	12	12	12	6	4	-	-	-	79
Transport, magasinering, resebyråer	60-63	33	9	10	14	7	3	1	-	-	77
Post- och telekommunikationsföretag	64	1	1	-	-	-	-	-	-	-	2
Kreditinst., banker och försäkringsbolag	65-67	14	2	1	-	-	-	-	-	-	17
Fastighetsbolag och fastighetsförvaltare	70	22	4	2	-	-	-	-	-	-	28
Uthyrningsfirmor	71	13	1	-	2	-	1	-	-	-	17
Datakonsulter och dataservicebyråer	72	30	5	11	11	6	3	1	-	-	67
Forsknings- och utvecklingsinstitutioner	73	3	-	2	-	1	-	-	-	-	6
Andra företagservicefirmor	74	121	25	36	21	14	12	3	1	-	233
Utbildningsväsendet	80	4	-	2	4	3	-	-	-	-	13
Hälso- och sjukvård, socialtjänst	85	3	1	6	2	1	-	-	-	-	13
Rening-, renhållning-, avfallsanläggning	90	1	-	-	-	-	-	-	-	-	1
Myndigh., intresseorg., kultur, sport m.m.	75,91-99	29	5	6	8	3	1	-	-	-	52
Uppgift saknas		323	2	-	-	-	-	-	-	-	325
<b>Totalt</b>		<b>964</b>	<b>165</b>	<b>224</b>	<b>152</b>	<b>97</b>	<b>47</b>	<b>12</b>	<b>1</b>	<b>-</b>	<b>1 662</b>

Tabell 5

**Företagskonkurser och antal anställda i företag i konkurs efter bransch, juli-september 2003***Bankruptcies and number of employees in companies, by industry, July-September 2003*

Bransch	SNI 2002	Antal företag i konkurs	Antal företag enligt FDB	Andel därav i konkurs (%)	Antal anställda i företag i konkurs	Antal anställda enligt FDB	Andel därav i konkurs (%)
Jordbruk och serviceföretag till jordbruk	01	22	130 774	0,0	57	22 283	0,3
Skogsbruk och serviceföretag till skogsbruk	02	10	33 088	0,0	19	12 016	0,2
Fiske, vattenbruk och service härtill	05	1	1 471	0,1	-	540	-
Gruvor och mineralutvinningsindustri	10-14	-	624	-	-	8 391	-
Livsmedels-, dryckesvaru- och tobaksindustri	15-16	10	3 021	0,3	39	60 720	0,1
Textil-, beklädnads- och lädervaruindustri	17-19	5	3 959	0,1	30	10 960	0,3
Trävaruindustri, ej möbler	20	18	6 584	0,3	162	36 029	0,4
Massa-, pappers- och pappersvaruindustri	21	-	426	-	-	40 299	-
Förlag; grafisk och annan reproindustri	22	28	8 761	0,3	127	44 519	0,3
Kemisk industri, petroleumprod m.m.	23-24	4	898	0,4	213	43 520	0,5
Gummi- och plastvaruindustri	25	4	1 516	0,3	6	22 985	0,0
Jord- och stenvaruindustri	26	2	1 666	0,1	1	17 707	0,0
Stål- och metallverk	27	-	387	-	-	30 532	-
Metallvaru- exkl. maskinindustri	28	47	10 620	0,4	919	97 488	0,9
Annan maskinindustri	29	19	5 185	0,4	165	90 436	0,2
Industri för el- och optikprodukter	30-33	15	4 373	0,3	42	84 232	0,0
Transportmedelsindustri	34-35	4	2 295	0,2	28	93 214	0,0
Övrig tillverkningsindustri	36-37	12	5 780	0,2	76	25 373	0,3
El-, gas-, värme- och vattenverk	40-41	1	1 249	0,1	-	21 647	-
Byggindustri	45	163	57 818	0,3	511	197 106	0,3
Handel med motorfordon, service, bensin	50	55	19 189	0,3	91	65 805	0,1
Parti- och agenturhandel, ej m. motorfordon	51	154	41 724	0,4	447	178 083	0,3
Detaljhandel, ej motorfordon; reparation	52	158	56 302	0,3	338	208 662	0,2
Hotell och restauranger	55	79	23 011	0,3	317	89 019	0,4
Transport, magasinering, resebyråer	60-63	77	30 794	0,3	450	170 838	0,3
Post- och telekommunikationsföretag	64	2	860	0,2	1	76 060	0,0
Kreditinst., banker och försäkringsbolag	65-67	17	7 354	0,2	5	85 584	0,0
Fastighetsbolag och fastighetsförvaltare	70	28	47 690	0,1	8	53 186	0,0
Uthyrningsfirmor	71	17	5 314	0,3	55	9 203	0,6
Datakonsulter och dataservicebyråer	72	67	26 938	0,2	347	85 969	0,4
Forsknings- och utvecklingsinstitutioner	73	6	2 738	0,2	16	29 252	0,1
Andra företagsservicefirmor	74	233	121 699	0,2	1 394	287 265	0,5
Utbildningsväsendet	80	13	12 302	0,1	72	447 250	0,0
Hälso- och sjukvård, socialtjänst	85	13	21 951	0,1	45	692 255	0,0
Rening-, renhållning-, avfallsanläggning	90	1	856	0,1	-	7 618	-
Myndigh., intresseorg., kultur, sport m.m.	75,91-99	52	76 592	0,1	156	270 433	0,1
Uppgift saknas		325	74 934	0,4	2	1 520	0,1
<b>Totalt</b>		<b>1 662</b>	<b>850 743</b>	<b>0,2</b>	<b>6 139</b>	<b>3 717 999</b>	<b>0,2</b>



Tabell 6

**Konkurser efter län och företagsform, samt antal anställda efter län, januari-september 2003***Bankruptcies by county and type of company, and number of employees by county, January-September 2003*

Län	Konkurser			Summa företag	Förändring motsv. period 2002 (%)	Privatpersoner	Samtliga	Förändring motsv. period 2002 (%)	Anställda	
	Företag								Antal	Förändring motsv. period 2002 (%)
	Aktiebolag	Handelsbolag etc.1)	Enskilda firmor							
Stockholms	1 844	147	194	2 185	9	63	2 248	8	6 038	-14
Uppsala	115	29	26	170	13	7	177	12	379	-32
Södermanlands	111	11	36	158	40	4	162	34	391	-3
Östergötlands	136	20	36	192	15	13	205	17	745	3
Jönköpings	119	6	20	145	-9	8	153	-9	652	-17
Kronobergs	50	4	20	74	-5	3	77	-5	324	15
Kalmar	84	6	17	107	-9	8	115	-6	329	15
Gotlands	4	4	4	12	-43	1	13	-38	52	-45
Blekinge	48	4	9	61	-3	3	64	-2	246	-3
Skåne	516	90	121	727	9	32	759	8	2 188	-10
Hallands	86	12	38	136	-22	13	149	-22	355	-29
Västra Götalands	668	90	164	922	2	62	984	2	3 778	36
Värmlands	118	14	16	148	8	8	156	5	898	147
Örebro	123	12	14	149	8	6	155	6	1 125	141
Västmanlands	94	33	16	143	-1	10	153	-	508	-28
Dalarnas	97	15	31	143	-3	9	152	-2	521	-18
Gävleborgs	124	21	22	167	-2	9	176	-4	553	2
Västernorrlands	98	16	20	134	15	7	141	14	456	-19
Jämtlands	40	5	10	55	-30	2	57	-30	164	-19
Västerbottens	123	12	14	149	6	7	156	11	574	-8
Norrbottnens	111	12	29	152	-4	8	160	-4	392	-24
<b>Hela riket</b>	<b>4 709</b>	<b>563</b>	<b>857</b>	<b>6 129</b>	<b>5</b>	<b>283</b>	<b>6 412</b>	<b>4</b>	<b>20 668</b>	<b>0</b>

1) Handelsbolag etc. inkluderar alla företag utom aktiebolag och enskilda firmor, dvs. handelsbolag, kommanditbolag, ekonomiska föreningar, bostadsrättsföreningar, samfälligheter, ideella föreningar, stiftelser m.m.

Tabell 7a

**Företagskonkurser och antal anställda efter län, januari-september 2003***Bankruptcies and number of employees by county, January-September 2003*

Län	Antal företag	Antal anställda	Antal företag enligt FDB	Andel därav i konkurs (%)	Antal anställda enligt FDB	Andel därav i konkurs (%)
Stockholms	2 185	6 038	193 783	1,1	1 276 342	0,5
Uppsala	170	379	25 488	0,7	89 102	0,4
Södermanlands	158	391	19 134	0,8	74 956	0,5
Östergötlands	192	745	31 239	0,6	147 958	0,5
Jönköpings	145	652	32 509	0,4	131 288	0,5
Kronobergs	74	324	21 059	0,4	68 645	0,5
Kalmar	107	329	23 028	0,5	77 820	0,4
Gotlands	12	52	6 708	0,2	16 946	0,3
Blekinge	61	246	12 117	0,5	45 888	0,5
Skåne	727	2 188	102 821	0,7	396 673	0,6
Hallands	136	355	27 465	0,5	81 608	0,4
Västra Götalands	922	3 778	138 503	0,7	569 737	0,7
Värmlands	148	898	27 880	0,5	84 193	1,1
Örebro	149	1 125	20 982	0,7	91 524	1,2
Västmanlands	143	508	18 916	0,8	92 468	0,5
Dalarnas	143	521	30 868	0,5	105 764	0,5
Gävleborgs	167	553	25 088	0,7	92 926	0,6
Västernorrlands	134	456	23 521	0,6	75 425	0,6
Jämtlands	55	164	17 520	0,3	38 562	0,4
Västerbottens	149	574	28 279	0,5	83 248	0,7
Norrbottens	152	392	23 835	0,6	76 926	0,5
<b>Hela riket</b>	<b>6 129</b>	<b>20 668</b>	<b>850 743</b>	<b>0,7</b>	<b>3 717 999</b>	<b>0,6</b>

Tabell 7b

**Konkurser bland samtliga företagsformer efter län och bransch, samt antal anställda efter län, januari-september 2003**

*Bankruptcies in all types of companies, by county and sector and number of employees by county, January-September 2003*

Län	Bransch och SNI 2002-kod											Summa företag	Antal anställda
	Jordbruk, jakt, skogsbruk, fiske 01-05	Gruvor, mineralutvinningsindustri 10-14	Tillverkningsindustri 15-37	El-, gas-, värme-, vattenverk 40-41	Byggindustri 45	Parti-, detaljhandel, reparation 50-52	Hotell och restauranger 55	Tran-sport, magasin, kommunikation 60-64	Finans, fastigh., uthyrn., företags-tjänster 65-74	Civila myndigh., utbildn., övriga tjänster 75-99	Uppgift saknas		
Stockholms	11	-	133	-	242	341	81	78	700	93	506	2 185	6 038
Uppsala	6	-	15	-	23	22	11	3	34	8	48	170	379
Södermanlands	2	-	21	-	32	44	5	8	20	3	23	158	391
Östergötlands	7	-	22	-	23	44	6	9	40	15	26	192	745
Jönköpings	2	-	35	-	8	48	5	4	28	-	15	145	652
Kronobergs	2	-	14	-	6	17	5	4	14	4	8	74	324
Kalmar	8	-	17	-	7	24	8	4	19	4	16	107	329
Gotlands	2	-	-	-	1	3	3	-	3	-	-	12	52
Blekinge	2	-	7	1	3	24	6	3	7	1	7	61	246
Skåne	14	-	65	-	84	188	39	37	131	26	143	727	2 188
Hallands	1	-	11	-	13	33	11	6	28	6	27	136	355
Västra Götalands	9	1	94	-	114	202	45	59	183	42	173	922	3 778
Värmlands	5	-	22	2	10	41	9	7	24	14	14	148	898
Örebro	5	-	20	-	11	32	9	16	22	8	26	149	1 125
Västmanlands	2	-	13	-	17	35	6	8	27	3	32	143	508
Dalarnas	3	-	21	-	18	28	14	9	29	5	16	143	521
Gävleborgs	2	-	19	-	18	44	15	5	32	13	19	167	553
Västernorrlands	8	-	15	1	19	22	8	7	17	17	20	134	456
Jämtlands	4	-	3	-	1	11	5	5	13	5	8	55	164
Västerbottens	6	-	22	-	9	46	8	11	24	8	15	149	574
Norrbottens	5	1	21	-	12	40	9	9	27	11	17	152	392
<b>Hela riket</b>	<b>106</b>	<b>2</b>	<b>590</b>	<b>4</b>	<b>671</b>	<b>1 289</b>	<b>308</b>	<b>292</b>	<b>1 422</b>	<b>286</b>	<b>1 159</b>	<b>6 129</b>	<b>20 668</b>

Tabell 7c

**Konkurser bland aktiebolag efter län och bransch samt antal anställda efter län, januari-september 2003**

*Bankruptcies in limited companies, by county and sector and number of employees by county, January-September 2003*

Län	Bransch och SNI 2002-kod											Summa företag	Antal anställda
	Jordbruk, jakt, skogsbruk, fiske 01-05	Gruvor, mineralutvinningsindustri 10-14	Tillverkningsindustri 15-37	El-, gas-, värme-, vattenverk 40-41	Byggindustri 45	Parti-, detaljhandel, reparation 50-52	Hotell och restauranger 55	Tran-sport, magasin, kommunikation 60-64	Finans, fastigh., uthyrn., företags-tjänster 65-74	Civila myndigh., utbildn., övriga tjänster 75-99	Uppgift saknas		
Stockholms	6	-	122	-	200	309	69	68	622	68	380	1 844	5 600
Uppsala	2	-	12	-	19	14	7	3	29	6	23	115	349
Södermanlands	1	-	14	-	21	38	4	6	12	1	14	111	387
Östergötlands	5	-	18	-	14	38	3	7	35	9	7	136	714
Jönköpings	1	-	31	-	7	41	5	3	22	-	9	119	641
Kronobergs	-	-	12	-	5	8	3	4	13	2	3	50	313
Kalmar	5	-	17	-	6	18	6	4	15	-	13	84	324
Gotlands	-	-	-	-	-	-	1	-	3	-	-	4	34
Blekinge	-	-	7	1	1	20	4	3	6	1	5	48	229
Skåne	8	-	58	-	61	139	24	31	97	18	80	516	2 120
Hallands	-	-	8	-	7	24	7	3	21	3	13	86	342
Västra Götalands	4	1	78	-	81	157	31	46	142	25	103	668	3 640
Värmlands	2	-	22	2	8	32	5	6	19	12	10	118	858
Örebro	1	-	20	-	10	30	6	16	19	1	20	123	1 108
Västmanlands	1	-	13	-	12	26	5	6	18	1	12	94	479
Dalarnas	-	-	15	-	13	23	9	5	21	3	8	97	479
Gävleborgs	1	-	18	-	14	38	12	5	24	5	7	124	508
Västernorrlands	6	-	14	1	15	18	7	5	12	9	11	98	432
Jämtlands	2	-	3	-	1	9	2	4	11	3	5	40	161
Västerbottens	5	-	21	-	9	38	8	8	21	3	10	123	547
Norrbottnens	2	1	16	-	9	30	5	5	23	9	11	111	349
<b>Hela riket</b>	<b>52</b>	<b>2</b>	<b>519</b>	<b>4</b>	<b>513</b>	<b>1 050</b>	<b>223</b>	<b>238</b>	<b>1 185</b>	<b>179</b>	<b>744</b>	<b>4 709</b>	<b>19 614</b>

Tabell 7d

**Konkurser bland handelsbolag etc.<sup>1)</sup> efter län och bransch samt antal anställda efter län, januari-september 2003***Bankruptcies in partnerships, by county and sector and number of employees by county, January-September 2003*

Län	Bransch och SNI 2002-kod											Summa företag	Antal anställda
	Jordbruk, jakt, skogsbruk, fiske 01-05	Gruvor, mineralutvinning, industri 10-14	Tillverkningsindustri 15-37	El-, gas-, värme-, vattenverk 40-41	Byggindustri 45	Parti-, detaljhandel, reparation 50-52	Hotell och restauranger 55	Transport, magasin, kommunikation 60-64	Finans, fastigh., uthyrn., företags-tjänster 65-74	Civila myndigh., utbildn., övriga tjänster 75-99	Uppgift saknas		
Stockholms	2	-	4	-	11	19	9	1	40	15	46	147	387
Uppsala	1	-	1	-	2	4	3	-	3	2	13	29	25
Södermanlands	-	-	1	-	1	1	-	1	2	-	5	11	2
Östergötlands	-	-	1	-	-	1	2	-	1	4	11	20	6
Jönköpings	-	-	-	-	-	1	-	-	2	-	3	6	-
Kronobergs	-	-	1	-	-	-	1	-	-	1	1	4	10
Kalmar	-	-	-	-	-	1	-	-	1	3	1	6	-
Gotlands	-	-	-	-	-	3	1	-	-	-	-	4	16
Blekinge	-	-	-	-	2	2	-	-	-	-	-	4	15
Skåne	2	-	2	-	5	21	8	1	18	5	28	90	42
Hallands	-	-	-	-	1	2	2	-	3	-	4	12	5
Västra Götalands	-	-	6	-	7	16	5	5	18	8	25	90	95
Värmlands	1	-	-	-	1	2	-	1	5	2	2	14	36
Örebro	1	-	-	-	1	1	1	-	2	3	3	12	16
Västmanlands	-	-	-	-	1	6	-	2	9	2	13	33	22
Dalarnas	-	-	2	-	-	1	2	-	4	2	4	15	10
Gävleborgs	-	-	1	-	-	2	1	-	5	5	7	21	35
Västernorrlands	-	-	-	-	1	1	-	-	3	6	5	16	14
Jämtlands	-	-	-	-	-	1	1	-	1	1	1	5	2
Västerbottens	-	-	1	-	-	5	-	-	1	3	2	12	26
Norrbottnens	-	-	2	-	1	2	1	-	1	2	3	12	10
<b>Hela riket</b>	<b>7</b>	<b>-</b>	<b>22</b>	<b>-</b>	<b>34</b>	<b>92</b>	<b>37</b>	<b>11</b>	<b>119</b>	<b>64</b>	<b>177</b>	<b>563</b>	<b>774</b>

1) Handelsbolag etc. inkluderar alla företag utom aktiebolag och enskilda firmor, dvs. handelsbolag, kommanditbolag, ekonomiska föreningar, bostadsrättsföreningar, samfälligheter, ideella föreningar, stiftelser m.m.

Tabell 7e

**Konkurser bland enskilda firmor efter län och bransch samt antal anställda efter län, januari-september 2003***Bankruptcies in sole proprietorships, by county and sector and number of employees by county, January-September 2003*

Län	Bransch och SNI 2002-kod											Summa företag	Antal anställda
	Jordbruk, jakt, skogsbruk, fiske 01-05	Gruvor, mineralutvinningsindustri 10-14	Tillverkningsindustri 15-37	El-, gas-, värme-, vattenverk 40-41	Byggindustri 45	Parti-, detaljhandel, reparation 50-52	Hotell och restauranger 55	Transport, magasin, kommunikation 60-64	Finans, fastigh., uthyrn., företags-tjänster 65-74	Civila myndigh., utbildn., övriga tjänster 75-99	Uppgift saknas		
Stockholms	3	-	7	-	31	13	3	9	38	10	80	194	51
Uppsala	3	-	2	-	2	4	1	-	2	-	12	26	5
Södermanlands	1	-	6	-	10	5	1	1	6	2	4	36	2
Östergötlands	2	-	3	-	9	5	1	2	4	2	8	36	25
Jönköpings	1	-	4	-	1	6	-	1	4	-	3	20	11
Kronobergs	2	-	1	-	1	9	1	-	1	1	4	20	1
Kalmar	3	-	-	-	1	5	2	-	3	1	2	17	5
Gotlands	2	-	-	-	1	-	1	-	-	-	-	4	2
Blekinge	2	-	-	-	-	2	2	-	1	-	2	9	2
Skåne	4	-	5	-	18	28	7	5	16	3	35	121	26
Hallands	1	-	3	-	5	7	2	3	4	3	10	38	8
Västra Götalands	5	-	10	-	26	29	9	8	23	9	45	164	43
Värmlands	2	-	-	-	1	7	4	-	-	-	2	16	4
Örebro	3	-	-	-	-	1	2	-	1	4	3	14	1
Västmanlands	1	-	-	-	4	3	1	-	-	-	7	16	7
Dalarnas	3	-	4	-	5	4	3	4	4	-	4	31	32
Gävleborgs	1	-	-	-	4	4	2	-	3	3	5	22	10
Västernorrlands	2	-	1	-	3	3	1	2	2	2	4	20	10
Jämtlands	2	-	-	-	-	1	2	1	1	1	2	10	1
Västerbottens	1	-	-	-	-	3	-	3	2	2	3	14	1
Norrbottens	3	-	3	-	2	8	3	4	3	-	3	29	33
<b>Hela riket</b>	<b>47</b>	<b>-</b>	<b>49</b>	<b>-</b>	<b>124</b>	<b>147</b>	<b>48</b>	<b>43</b>	<b>118</b>	<b>43</b>	<b>238</b>	<b>857</b>	<b>280</b>

Tabell 8

**Företagskonkurser och antal anställda efter bransch och företagsform, januari-september 2003***Bankruptcies in companies and number of employees, by industry and type of company, January-September 2003*

Bransch	SNI 2002	Aktiebolag		Handelsbolag etc.1)		Enskilda firmor		Summa	
		Företag	Anställda	Företag	Anställda	Företag	Anställda	Företag	Anställda
Jordbruk och serviceföretag till jordbruk	01	27	102	6	2	40	17	73	121
Skogsbruk och serviceföretag till skogsbruk	02	23	63	1	1	6	-	30	64
Fiske, vattenbruk och service härtill	05	2	-	-	-	1	-	3	-
Gruvor och mineralutvinningsindustri	10-14	2	4	-	-	-	-	2	4
Livsmedels-, dryckesvaru- och tobaksindustri	15-16	36	306	3	4	5	1	44	311
Textil-, beklädnads- och lädervaruindustri	17-19	9	42	-	-	6	-	15	42
Trävaruindustri, ej möbler	20	57	426	3	4	6	1	66	431
Massa-, pappers- och pappersvaruindustri	21	3	37	-	-	-	-	3	37
Förlag; grafisk och annan reproindustri	22	83	571	4	11	7	1	94	583
Kemisk industri, petroleumprod m.m.	23-24	9	240	-	-	-	-	9	240
Gummi- och plastvaruindustri	25	10	37	1	3	-	-	11	40
Jord- och stenvaruindustri	26	12	223	2	1	-	-	14	224
Stål- och metallverk	27	1	3	1	-	-	-	2	3
Metallvaru- exkl. maskinindustri	28	124	1 585	2	6	14	24	140	1 615
Annan maskinindustri	29	53	554	-	-	6	-	59	554
Industri för el- och optikprodukter	30-33	53	517	1	-	-	-	54	517
Transportmedelsindustri	34-35	21	226	-	-	3	-	24	226
Övrig tillverkningsindustri	36-37	48	454	5	-	2	3	55	457
El-, gas-, värme- och vattenverk	40-41	4	1	-	-	-	-	4	1
Byggindustri	45	513	2 146	34	84	124	71	671	2 301
Handel med motorfordon, service, bensin	50	139	322	15	5	30	4	184	331
Parti- och agenturhandel, ej m. motorfordon	51	451	1 224	33	37	48	1	532	1 262
Detaljhandel, ej motorfordon; reparation	52	460	1 267	44	233	69	19	573	1 519
Hotell och restauranger	55	223	1 124	37	61	48	27	308	1 212
Transport, magasinering, resebyråer	60-63	227	1 538	9	6	43	64	279	1 608
Post- och telekommunikationsföretag	64	11	35	2	-	-	-	13	35
Kreditinst., banker och försäkringsbolag	65-67	62	306	4	-	2	-	68	306
Fastighetsbolag och fastighetsförvaltare	70	107	112	39	7	15	3	161	122
Uthyrningsfirmor	71	44	87	4	1	4	5	52	93
Datakonsulter och dataservicebyråer	72	238	1 743	10	2	12	-	260	1 745
Forsknings- och utvecklingsinstitutioner	73	19	55	2	-	-	-	21	55
Andra företagservicefirmor	74	715	3 569	60	155	85	32	860	3 756
Utbildningsväsendet	80	28	232	8	22	3	3	39	257
Hälsa- och sjukvård, socialtjänst	85	28	107	8	5	5	-	41	112
Rening-, renhållning-, avfallsanläggning	90	8	34	-	-	1	-	9	34
Myndigh., intresseorg., kultur, sport m.m.	75,91-99	115	300	48	121	34	3	197	424
Uppgift saknas		744	22	177	3	238	1	1 159	26
<b>Totalt</b>		<b>4 709</b>	<b>19 614</b>	<b>563</b>	<b>774</b>	<b>857</b>	<b>280</b>	<b>6 129</b>	<b>20 668</b>

1) Handelsbolag etc. inkluderar alla företag utom aktiebolag och enskilda firmor, dvs. handelsbolag, kommanditbolag, ekonomiska föreningar, bostadsrättsföreningar, samfälligheter, ideella föreningar, stiftelser m.m.

Tabell 9

**Företagskonkurser efter bransch och antal anställda, januari-september 2003***Bankruptcies in companies, by industry and number of employees, January-September 2003*

Bransch	SNI 2002	Antal anställda									Summa företag
		0	1	2-4	5-9	10-19	20-49	50-249	250-499	500-	
Jordbruk och serviceföretag till jordbruk	01	50	6	8	5	3	1	-	-	-	73
Skogsbruk och serviceföretag till skogsbruk	02	13	4	8	4	1	-	-	-	-	30
Fiske, vattenbruk och service härtill	05	3	-	-	-	-	-	-	-	-	3
Gruvor och mineralutvinningsindustri	10-14	1	-	1	-	-	-	-	-	-	2
Livsmedels-, dryckesvaru- och tobaksindustri	15-16	19	3	7	7	4	2	2	-	-	44
Textil-, beklädnads- och lädervaruindustri	17-19	9	1	3	1	-	1	-	-	-	15
Trävaruindustri, ej möbler	20	18	11	14	11	5	6	1	-	-	66
Massa-, pappers- och pappersvaruindustri	21	-	-	2	-	-	1	-	-	-	3
Förlag; grafisk och annan reproindustri	22	35	8	19	15	8	8	1	-	-	94
Kemisk industri, petroleumprod m.m.	23-24	2	1	-	3	2	-	1	-	-	9
Gummi- och plastvaruindustri	25	3	2	4	1	-	1	-	-	-	11
Jord- och stenvaruindustri	26	5	1	1	1	3	2	1	-	-	14
Stål- och metallverk	27	1	-	1	-	-	-	-	-	-	2
Metallvaru- exkl. maskinindustri	28	34	13	25	29	23	10	6	-	-	140
Annan maskinindustri	29	17	3	9	12	10	7	1	-	-	59
Industri för el- och optikprodukter	30-33	16	5	9	13	5	3	3	-	-	54
Transportmedelsindustri	34-35	11	1	5	2	1	2	2	-	-	24
Övrig tillverkningsindustri	36-37	17	5	11	8	7	6	1	-	-	55
El-, gas-, värme- och vattenverk	40-41	3	1	-	-	-	-	-	-	-	4
Byggindustri	45	310	90	111	92	43	24	1	-	-	671
Handel med motorfordon, service, bensin	50	88	29	45	15	7	-	-	-	-	184
Parti- och agenturhandel, ej m. motorfordon	51	294	73	93	39	23	8	2	-	-	532
Detaljhandel, ej motorfordon; reparation	52	234	97	155	56	23	7	1	-	-	573
Hotell och restauranger	55	130	34	66	41	21	16	-	-	-	308
Transport, magasinering, resebyråer	60-63	105	35	57	42	24	11	5	-	-	279
Post- och telekommunikationsföretag	64	7	3	-	2	1	-	-	-	-	13
Kreditinst., banker och försäkringsbolag	65-67	47	6	6	7	1	-	1	-	-	68
Fastighetsbolag och fastighetsförvaltare	70	117	19	18	6	1	-	-	-	-	161
Uthyrningsfirmor	71	35	5	6	5	-	1	-	-	-	52
Datakonsulter och dataservicebyråer	72	117	23	31	31	30	23	5	-	-	260
Forsknings- och utvecklingsinstitutioner	73	13	1	2	3	2	-	-	-	-	21
Andra företagsservicefirmor	74	475	108	115	68	49	31	13	1	-	860
Utbildningsväsendet	80	13	3	5	9	7	1	1	-	-	39
Hälso- och sjukvård, socialtjänst	85	22	4	7	4	3	1	-	-	-	41
Rening-, renhållning-, avfallsanläggning	90	5	-	1	2	-	1	-	-	-	9
Myndigh., intresseorg., kultur, sport m.m.	75,91-99	112	24	27	23	8	3	-	-	-	197
Uppgift saknas		1 143	9	7	-	-	-	-	-	-	1159
<b>Totalt</b>		<b>3 524</b>	<b>628</b>	<b>879</b>	<b>557</b>	<b>315</b>	<b>177</b>	<b>48</b>	<b>1</b>	<b>-</b>	<b>6 129</b>



Tabell 10

**Företagskonkurser och antal anställda i företag i konkurs efter bransch, januari-september 2003***Bankruptcies and number of employees in companies, by industry, January-September 2003*

Bransch	SNI 2002	Antal företag i konkurs	Antal företag enligt FDB	Andel därav i konkurs (%)	Antal anställda i företag i konkurs	Antal anställda enligt FDB	Andel därav i konkurs (%)
Jordbruk och serviceföretag till jordbruk	01	73	130 774	0,1	121	22 283	0,5
Skogsbruk och serviceföretag till skogsbruk	02	30	33 088	0,1	64	12 016	0,5
Fiske, vattenbruk och service härtill	05	3	1 471	0,2	-	540	-
Gruvor och mineralutvinningsindustri	10-14	2	624	0,3	4	8 391	0,0
Livsmedels-, dryckesvaru- och tobaksindustri	15-16	44	3 021	1,5	311	60 720	0,5
Textil-, beklädnads- och lädervaruindustri	17-19	15	3 959	0,4	42	10 960	0,4
Trävaruindustri, ej möbler	20	66	6 584	1,0	431	36 029	1,2
Massa-, pappers- och pappersvaruindustri	21	3	426	0,7	37	40 299	0,1
Förlag; grafisk och annan reproindustri	22	94	8 761	1,1	583	44 519	1,3
Kemisk industri, petroleumprod m.m.	23-24	9	898	1,0	240	43 520	0,6
Gummi- och plastvaruindustri	25	11	1 516	0,7	40	22 985	0,2
Jord- och stenvaruindustri	26	14	1 666	0,8	224	17 707	1,3
Stål- och metallverk	27	2	387	0,5	3	30 532	0,0
Metallvaru- exkl. maskinindustri	28	140	10 620	1,3	1 615	97 488	1,7
Annan maskinindustri	29	59	5 185	1,1	554	90 436	0,6
Industri för el- och optikprodukter	30-33	54	4 373	1,2	517	84 232	0,6
Transportmedelsindustri	34-35	24	2 295	1,0	226	93 214	0,2
Övrig tillverkningsindustri	36-37	55	5 780	1,0	457	25 373	1,8
El-, gas-, värme- och vattenverk	40-41	4	1 249	0,3	1	21 647	0,0
Byggindustri	45	671	57 818	1,2	2 301	197 106	1,2
Handel med motorfordon, service, bensin	50	184	19 189	1,0	331	65 805	0,5
Parti- och agenturhandel, ej m. motorfordon	51	532	41 724	1,3	1 262	178 083	0,7
Detaljhandel, ej motorfordon; reparation	52	573	56 302	1,0	1 519	208 662	0,7
Hotell och restauranger	55	308	23 011	1,3	1 212	89 019	1,4
Transport, magasinering, resebyråer	60-63	279	30 794	0,9	1 608	170 838	0,9
Post- och telekommunikationsföretag	64	13	860	1,5	35	76 060	0,0
Kreditinst., banker och försäkringsbolag	65-67	68	7 354	0,9	306	85 584	0,4
Fastighetsbolag och fastighetsförvaltare	70	161	47 690	0,3	122	53 186	0,2
Uthyrningsfirmor	71	52	5 314	1,0	93	9 203	1,0
Datakonsulter och dataservicebyråer	72	260	26 938	1,0	1 745	85 969	2,0
Forsknings- och utvecklingsinstitutioner	73	21	2 738	0,8	55	29 252	0,2
Andra företagservicefirmor	74	860	121 699	0,7	3 756	287 265	1,3
Utbildningsväsendet	80	39	12 302	0,3	257	447 250	0,1
Hälsa- och sjukvård, socialtjänst	85	41	21 951	0,2	112	692 255	0,0
Rening-, renhållning-, avfallsanläggning	90	9	856	1,1	34	7 618	0,4
Myndigh., intresseorg., kultur, sport m.m.	75,91-99	197	76 592	0,3	424	270 433	0,2
Uppgift saknas		1 159	74 934	1,5	26	1 520	1,7
<b>Totalt</b>		<b>6 129</b>	<b>850 743</b>	<b>0,7</b>	<b>20 668</b>	<b>3 717 999</b>	<b>0,6</b>

Tabell 11

**Företagskonkurser och antal anställda efter län och år, januari-september 1999-2003***Bankruptcies in companies and number of employees, by county and year, January-September 1999-2003*

Län	Företag					Anställda				
	År					År				
	1999	2000	2001	2002	2003	1999	2000	2001	2002	2003
Stockholms	1 534	1 702	1 816	2 001	2 185	2 939	3 974	4 887	7 047	6 038
därav Stockholm	970	1 104	1 246	1 419	1 509	1 668	2 790	3 749	5 369	4 382
Uppsala	125	142	148	151	170	296	387	491	558	379
Södermanlands	127	103	111	113	158	337	203	265	403	391
Östergötlands	138	155	176	167	192	312	522	602	721	745
Jönköpings	123	130	163	160	145	230	443	490	784	652
Kronobergs	83	70	59	78	74	227	146	256	282	324
Kalmar	94	95	103	117	107	304	309	358	286	329
Gotlands	11	12	20	21	12	22	16	25	95	52
Blekinge	52	52	65	63	61	134	107	402	253	246
Skåne	598	524	650	668	727	1 191	1 809	1 885	2 421	2 188
därav Malmö	209	172	230	237	260	402	810	672	964	846
Hallands	152	143	155	175	136	197	285	292	497	355
Västra Götalands	858	855	877	904	922	1 813	1 961	2 911	2 774	3 778
därav Göteborg	408	399	410	406	407	756	751	1 558	1 062	1 651
Värmlands	129	133	129	137	148	520	336	505	364	898
Örebro	102	105	103	138	149	381	268	407	466	1 125
Västmanlands	130	103	113	144	143	411	456	430	710	508
Dalarnas	115	117	129	148	143	344	225	494	632	521
Gävleborgs	108	117	138	170	167	288	343	603	541	553
Västernorrlands	117	99	99	117	134	322	299	335	560	456
Jämtlands	59	70	93	79	55	146	179	320	202	164
Västerbottens	136	106	129	140	149	412	291	499	625	574
Norrbottens	157	135	178	159	152	381	414	909	516	392
<b>Hela riket</b>	<b>4 948</b>	<b>4 968</b>	<b>5 454</b>	<b>5 850</b>	<b>6 129</b>	<b>11 207</b>	<b>12 973</b>	<b>17 366</b>	<b>20 737</b>	<b>20 668</b>

Tabell 12  
**Företagskonkurser och antal anställda efter bransch och år, januari-september 1999-2003**  
*Bankruptcies in companies and number of employees, by county and year, January-September 1999-2003*

Bransch	SNI 2002	Företag					Anställda				
		År	År	År	År	År	År	År	År	År	
		1999	2000	2001	2002	2003	1999	2000	2001	2002	2003
Jordbruk och serviceföretag till jordbruk	01	74	53	74	55	73	73	81	89	220	121
Skogsbruk och serviceföretag till skogsbruk	02	35	38	45	27	30	107	70	116	42	64
Fiske, vattenbruk och service härtill	05	6	1	3	6	3	5	-	2	1	-
Gruvor och mineralutvinningsindustri	10-14	8	2	6	6	2	123	3	19	11	4
Livsmedels-, dryckesvaru- och tobaksindustri	15-16	49	45	41	45	44	308	248	189	231	311
Textil-, beklädnads- och lädervaruindustri	17-19	13	27	24	23	15	38	145	153	151	42
Trävaruindustri, ej möbler	20	60	47	62	60	66	493	252	304	508	431
Massa-, pappers- och pappersvaruindustri	21	4	2	10	1	3	22	1	59	3	37
Förlag; grafisk och annan reproindustri	22	103	107	106	110	94	374	992	484	565	583
Kemisk industri, petroleumprod m.m.	23-24	15	9	9	13	9	55	21	19	32	240
Gummi- och plastvaruindustri	25	8	7	15	21	11	21	51	269	192	40
Jord- och stenvaruindustri	26	12	10	9	12	14	31	9	66	95	224
Stål- och metallverk	27	4	1	5	2	2	89	1	392	2	3
Metallvaru- exkl. maskinindustri	28	101	90	95	117	140	841	406	859	745	1 615
Annan maskinindustri	29	48	44	46	60	59	370	416	399	774	554
Industri för el- och optikprodukter	30-33	43	41	43	53	54	342	517	693	690	517
Transportmedelsindustri	34-35	24	22	21	26	24	132	237	98	493	226
Övrig tillverkningsindustri	36-37	43	36	39	42	55	201	214	202	431	457
El-, gas-, värme- och vattenverk	40-41	1	2	3	3	4	-	-	1	-	1
Byggindustri	45	470	467	494	495	671	1 216	1 324	1 311	2 101	2 301
Handel med motorfordon, service, bensin	50	175	193	208	190	184	418	264	296	369	331
Parti- och agenturhandel, ej m. motorfordon	51	519	494	505	467	532	1 103	1 287	1 274	1 315	1 262
Detaljhandel, ej motorfordon; reparation	52	619	613	645	620	573	1 197	1 117	1 358	1 623	1 519
Hotell och restauranger	55	317	347	303	277	308	809	868	1 151	999	1 212
Transport, magasinering, resebyråer	60-63	249	295	270	243	279	929	1 546	1 397	1 027	1 608
Post- och telekommunikationsföretag	64	9	7	16	14	13	22	9	64	134	35
Kreditinst., banker och försäkringsbolag	65-67	37	43	45	70	68	53	14	92	96	306
Fastighetsbolag och fastighetsförvaltare	70	239	178	174	159	161	107	149	94	135	122
Uthyrningsfirmor	71	42	37	54	48	52	22	22	73	81	93
Datakonsulter och dataservicebyråer	72	101	140	232	279	260	188	420	2 447	3 090	1 745
Forsknings- och utvecklingsinstitutioner	73	8	12	19	22	21	14	8	24	151	55
Andra företagsservicefirmor	74	552	622	675	815	860	1 060	1 631	2 513	3 709	3 756
Utbildningsväsendet	80	25	35	38	46	39	59	107	257	214	257
Hälsa- och sjukvård, socialtjänst	85	39	32	30	41	41	160	196	120	152	112
Rening-, renhållning-, avfallsanläggning	90	3	3	3	4	9	6	3	-	8	34
Myndigh., intresseorg., kultur, sport m.m.	75,91-99	137	129	130	159	197	209	318	386	327	424
Uppgift saknas		756	737	957	1 219	1 159	10	26	96	20	26
<b>Totalt</b>		<b>4 948</b>	<b>4 968</b>	<b>5 454</b>	<b>5 850</b>	<b>6 129</b>	<b>11 207</b>	<b>12 973</b>	<b>17 366</b>	<b>20 737</b>	<b>20 668</b>

# Ordlista

## List of terms

Aktiebolag	Limited companies
Andra företagsservicefirmor	Other business service companies
Annan maskinindustri	Industry for machinery and equipment n.e.c
Anställda	Employees
Antal anställda	Number of employees
Antal företag	Number of companies
Bransch	Industry
Byggindustri	Construction industry
Företagsdatabasen (FDB)	The Business Register
Företag	Company
Företagsform	Type of company
Företagskonkurser	Bankruptcies in companies
Förändring	Change
Handelsbolag etc	Partnership etc.
IT-relaterade branscher	ICT sectors
Konkurser	Bankruptcies
Kön	Gender
Län	County
Offentliga ackord	Hearings on composition without bankruptcy
Okänd	Unknown
Privatpersoner	Natural person
Procentuell	Percentage
Registreringsår i FDB	Year of registration in the Business Register
Samtliga	Total
Summa	Total number
Summa företag	Total number of companies
Totalt	Total
Uppgift saknas	Data not available
Utbildningsväsendet	Educational establishments
År	Year

ITPS, Institutet för tillväxtpolitiska studier  
Studentplan 3, 831 40 Östersund  
Telefon: 063 16 66 00  
Fax: 063 16 66 01  
info@itps.se  
www.itps.se  
ISSN 1650-349X

