

Konkurser och offentliga ackord 2003

Bankruptcies and hearings on compositions without bankruptcy 2003

Konkurser och offentliga ackord 2003

Bankruptcy and public hearings without bankruptcy 2003

Innehållsförteckning

Konkurser oktober – december 2003	3
Konkurser och offentliga ackord 2003	4
Fakta om statistiken	14
Branschförteckning	17
Tabellförteckning	19
Ordlista	52

Contents

Bankruptcy October–December 2003	8
Bankruptcy and hearings on composition without bankruptcy 2003	9
Industrial classification	16
List of tables	18
List of terms	51

Statistikansvarig myndighet

Institutet för tillväxtpolitiska studier, ITPS
Studentplan 3, 831 40 ÖSTERSUND
Telefon 063 16 66 00
Telefax 063 16 66 01
www.itps.se

Förfrågningar:
Namn Therese Ericsson
Telefon: 063 16 66 21
E-post: therese.ericsson@itps.se

Elanders Gotab, Stockholm 2004

Producent

SCB
701 89 ÖREBRO
Telefon 08 506 94 00
www.scb.se

Förfrågningar:
Namn Ulf Thorsson
Telefon: 08 405 94 00
E-post: ulf.thorsson@scb.se

ISSN1650-349X

Konkurser oktober – december 2003

Liten ökning av antal konkurser under sista kvartalet 2003

Under sista kvartalet 2003 uppgick antalet konkurser till 2 212 stycken. Jämfört med samma period föregående år är det en ökning med 1 procent. Antalet företagskonkurser uppgick till 2 108, en ökning med 1 procent. Antal anställda i företag i konkurs uppgick under perioden till drygt 6 200 personer vilket även det var en ökning med 1 procent.

Ökning i Stockholms län

I Stockholms län uppgick antalet företagskonkurser till 870 en ökning med 15 procent. I Skåne försattes 239 företag i konkurs vilket var en minskning med 4 procent. Även i Västra Götaland minskade antalet företagskonkurser, där med 17 procent, antalet konkurser uppgick till 285 stycken.

I Dalarna ökade antalet företagskonkurser med 26 procent. I Uppsala län försattes 46 företag i konkurs, en minskning med 30 procent.

Liten ökning av antal anställda i företag i konkurs

Antal anställda som berördes av konkurs uppgick till drygt 6 200 personer vilket är en ökning med 1 procent jämfört med samma period föregående år. I Stockholms län uppgick antal anställda i företag i konkurs till drygt 2 000 personer, en minskning med 7 procent. I Västra Götaland berördes drygt 900 personer av konkurs i företag, en minskning med 2 procent. I Skåne län uppgick antal anställda i företag i konkurs till drygt 600 personer vilket var en minskning med 36 procent.

Minskning av antal konkurser inom handeln

Inom handeln uppgick antal konkurser till 412 stycken vilket var en minskning med 7 procent. Antal anställda i företag i konkurs ökade däremot med 20 procent och uppgick till närmare 1 100 personer. Inom hotell- och restaurangbranschen ökade antal konkurser med 4 procent och uppgick till 109 företag. Antal personer berörda av konkurs uppgick till drygt 370, en ökning med 11 procent.

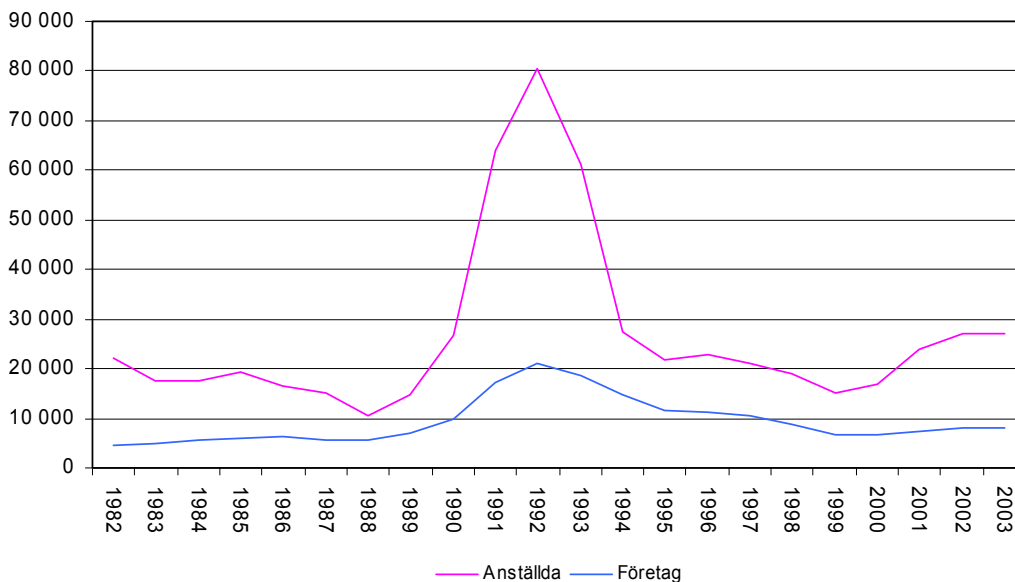
Inom byggindustrin försattes 253 företag i konkurs vilket var en ökning med 38 procent. Däremot minskade där antal anställda i företag i konkurs med 26 procent, drygt 650 personer berördes.

Konkurser och offentliga ackord 2003

Fortsatt ökning av antalet företag i konkurs sedan sekelskiftet

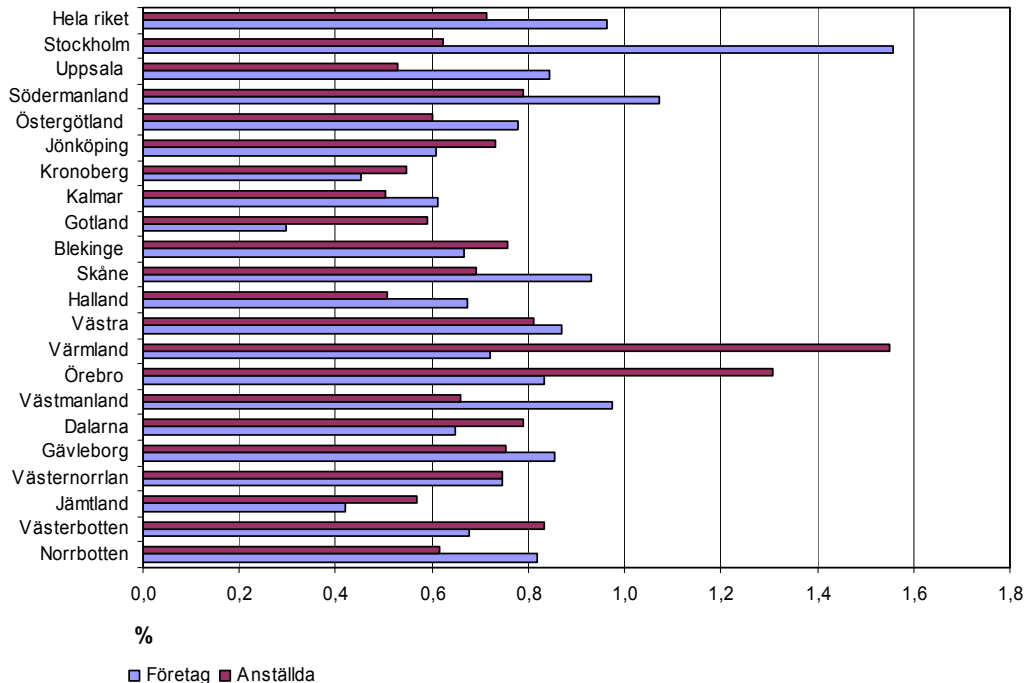
Det trendbrott som inträffade under seklets första år förstärktes under 2003. Efter att hela tiden sedan toppåret 1992 ha minskat, ökade antalet företagskonkurser under seklets första år med 1, 10, 7 respektive 4 procent. Då det gäller antalet anställda i företag i konkurs så har dock trenden brutits. Ingen skillnad mot föregående år kunde noteras.

Företagskonkurser och anställda i företag i konkurs 1982-2003



Under 2003 fattade tingsrätten beslut om 8 624 konkurser vilket var en ökning med 4 procent jämfört med föregående år. Antalet företagskonkurser uppgick till 8 237 stycken och konkurser bland privatpersoner till 387, vilket innebar ökning med 4 respektive 2 procent. Bland enskilda firmor och handelbolag ökade antalet konkurser med 7 respektive 33 procent. Vad gäller konkurser bland aktiebolag skedde ingen större skillnad jämfört med år 2002. Antalet konkurser uppgick där till 6 346 stycken. Antalet anställda i företag i konkurs uppgick under året till närmare 27 000 personer vilket inte var någon förändring jämfört med föregående år.

I Stockholms län försattes 3 055 företag i konkurs vilket var en ökning med 11 procent. I Stockholms stad ökade antalet företagskonkurser med 8 procent. I Skåne län ökade antalet företagskonkurser med 5 procent, 966 företag försattes i konkurs. I Västra Götaland uppgick antalet företagskonkurser till 1 207 stycken, en minskning med 3 procent.

Andel företag och anställda berörda av konkurs per län år 2003

Antalet företagskonkurser ökade mest i Södermanlands län, 35 procent, och i Västernorrlands län, 19 procent. Där försattes 206 respektive 176 företag i konkurs. Minskningarna var störst i Jämtlands län, 29 procent, där 78 företag försattes i konkurs.

Vart 104:e företag gick i konkurs under 2003

Under 2003 gick 31 företag per arbetsdag i konkurs. Motsvarande antal för rekordåret 1992 var 85 stycken. Om man jämför antalet företag i konkurs med antalet företag i SCB:s företagsregister visar det sig att vart 104:e företag gick i konkurs under 2003. Antalet företag i stocken var närmare 857 000 vilket innebar att 1 procent av de aktiva företagen gick i konkurs under 2003.

För företag som gick i konkurs inom några branscher gällde följande:

- vart 47:e företag inom ”post- och telekommunikationsföretag”
- var 63:e företag inom byggindustrin
- vart 70:e företag inom tillverkningsindustrin
- vart 80:e företag inom ”datakonsulter och dataservicebyråer”
- vart 1400:e jordbruksföretag

Ingen ökning av antalet anställda i företag i konkurs

Antalet anställda i företag i konkurs uppgick under 2003 till närmare 27 000 personer vilket inte var någon förändring jämfört med föregående år. I Stockholms län arbetade närmare 8 100 personer i företag som försattes i konkurs, en minskning med 13 procent. I Skåne uppgick antal anställda i företag i konkurs till ungefär 2 800 personer vilket var en minskning med 17 procent. I Västra Götaland ökade däremot antal anställda i företag i konkurs med 26 procent och uppgick där till drygt 4 700 personer.

I Värmlands län nära tredubblades antalet anställda i företag i konkurs, drygt 1 300 anställda berördes. I Örebro mer än fördubblades antal anställda i företag i konkurs. I Kalmar län och Västmanlands län minskade däremot antal anställda i företag i konkurs med 35 respektive 28 procent.

Inget företag med fler än 400 anställda försattes i konkurs under året.

Branschförändringar

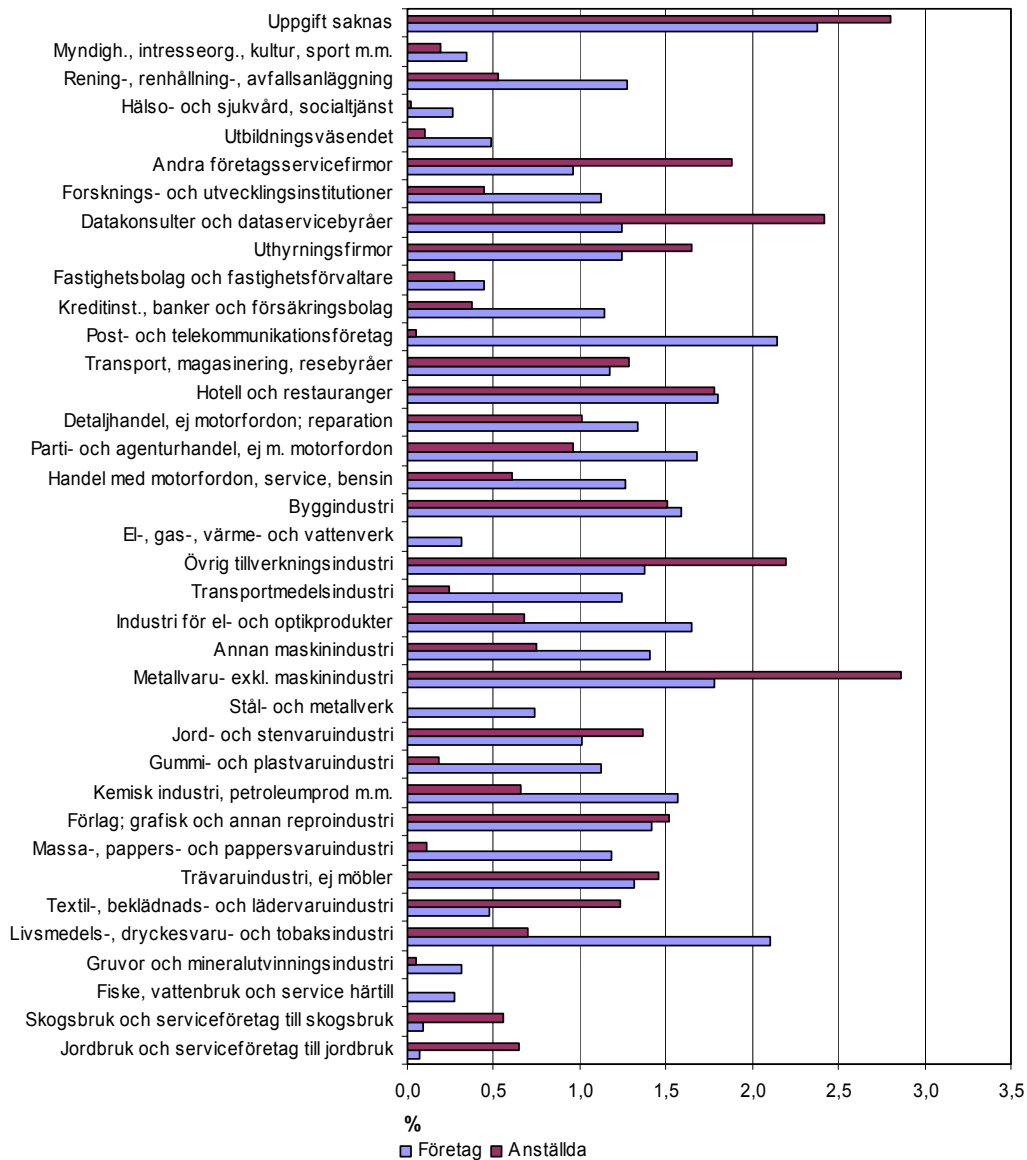
Inom tillverkningsindustrin ökade antalet konkurser med 3 procent och antalet berörda anställda med 4 procent. Inom handeln totalt skedde inga förändringar jämfört med föregående år, även om det inom detaljhandeln var en nedgång av antalet konkurser med 8 procent. Inom hotell- och restaurangbranschen ökade antalet konkurser med 9 procent och antal anställda i företag med 19 procent. Andelen företag i konkurs inom branschen uppgick här till 1,8 procent.

Inom byggindustrin försattes 924 företag i konkurs, en ökning med 36 procent. Det innebar att 1,6 procent av de befintliga företagen försattes i konkurs.

Inom resebyråbranschen minskade antalet konkurser med 40 procent och antal anställda i företag i konkurs minskade med 71 procent.

Bland företagsservicefirmor försattes 1 188 företag i konkurs vilket var en ökning med 4 procent jämfört med föregående år. Det innebar att 1 procent av företagen i branschen försattes i konkurs. Antal berörda anställda uppgick till drygt 5 300 personer, en ökning med 10 procent, vilket innebar att 1,9 procent av anställda inom branschen berördes av konkurs.

Andel företag och berörda anställda i konkurs per bransch år 2003



Bland datakonsulter och dataservicebyråer försattes 341 företag i konkurs, en minskning med 7 procent. Antal berörda anställda minskade här med 46 procent och uppgick till över 2 000 personer. Det innebar att 1,2 procent av företagen och 2,4 av de anställda i dessa branscher berördes av konkurs.

Registreringsår för företagen

Drygt 50 procent av de företag som försattes i konkurs under 2003 hade registrerats i företagsregistret minst 5 år tidigare. Observera att registreringsår inte är liktydigt med att verksamheten då startade. En registrering i företagsregistret sker då ny verksamhet startar, men även när en verksamhet byter ägare, juridisk form eller dylikt. Ungefär hälften av registreringarna under ett år utgörs av nystartad verksamhet.

Kvinnor hade hälften så många konkurser som män

I 86 procent av konkurserna i enskilda firmor var ägaren en man. Högst andel kvinnor hade Kalmar med 36 procent, medan det i Västerbottens, Blekinge och Gotlands län inte fanns en enda enskilda firma ägd av kvinna som hade gått i konkurs.

Jämfört med samtliga enskilda firmor i landet så gick 30 av 10 000 enskilda firmor ägda av män i konkurs, medan motsvarande siffra för kvinnorna endast var tredjedelen så stor, 11. Båda andelarna är högre än föregående år beroende på uppgången i antalet enskilda företag i konkurs. Överrepresentationen i förhållande till kvinnorna var 2,8. Högst överrepresentation för män hade Södermanlands län med 6,4 medan Kalmar hade en överrepresentation av kvinnor på 1,4.

Vad gäller konkurser bland privatpersoner försattes 332 män i konkurser medan enbart 55 kvinnor försattes i konkurs.

Offentliga ackord

Antalet offentliga ackord uppgick under året till 35 stycken. Det är en minskning jämfört med föregående år då 42 offentliga ackord genomfördes. I Stockholms län genomfördes 9 offentliga ackord och i Västra Götalands genomfördes 5. I branschen ”Andra företagservicefirmor” genomfördes 5 offentliga ackord.

Bankruptcies October– December 2003

Slight increase in the number of bankruptcies during the last quarter of 2003

During the last quarter of 2003, there were 2 212 bankruptcies. Compared with the same period in the previous year, this represents an increase of 1 per cent. The number of company bankruptcies amounted to 2 108, an increase of 1 per cent. The number of job losses arising from company bankruptcies amounted to 6 200, which also represents an increase of 1 per cent.

Counties

In the County of Stockholm the number of company bankruptcies amounted to 870, representing an increase of 15 per cent. In Skåne 239 companies were declared bankrupt, a decrease of 4 per cent. In Västra Götaland, there were 285 bankruptcies, representing a decrease of 17 per cent.

Whilst in Dalarna the number of company bankruptcies increased by 26 per cent. There were 46 company bankruptcies in the County of Uppsala, a decrease of 30 per cent.

Employees

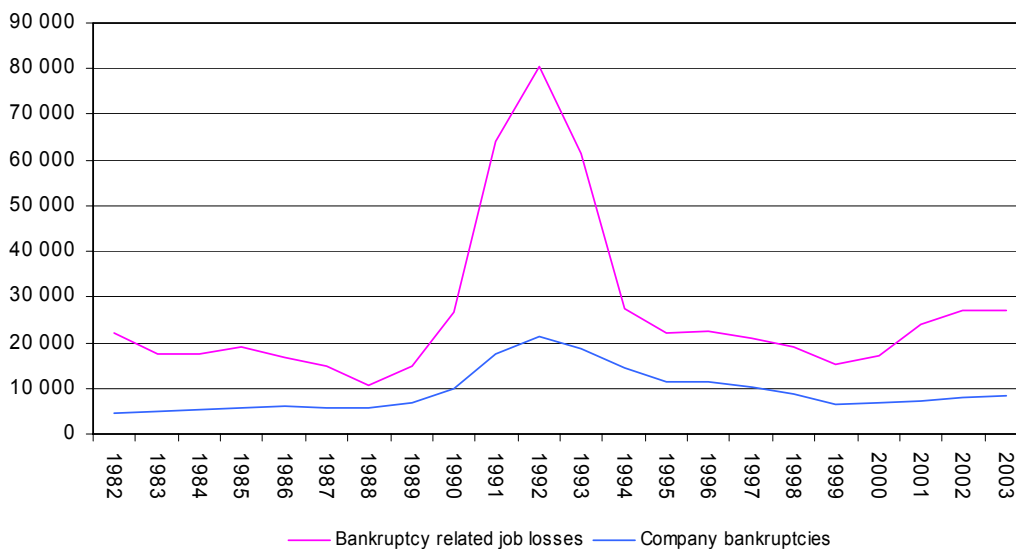
The number of employees affected by company bankruptcies amounted to 6 200, an increase of 1 per cent over the same period in the previous year. In the County of Stockholm, the number of job losses arising from company bankruptcies amounted to 2 000, a decrease of 7 per cent. In Västra Götaland there were slightly more than 900 job losses, a decrease of 2 per cent. The number of job losses in the County of Skåne arising from company bankruptcies was slightly more than 600, representing a decrease of 36 per cent.

Bankruptcies and hearings on composition without bankruptcy 2003

Continuing increase in the number of company bankruptcies since the turn of the century

The change in trend which started in 2000 was strengthened during 2003. After decreasing throughout the period from a peak in 1992, the number of company bankruptcies started to increase over the period 2000-2003 by 1, 10 and 7 per cent respectively. As regards the number of job losses arising from company bankruptcies, the trend has changed. No difference with respect to last year has been noted.

**Company bankruptcies and bankruptcy related job losses
1982-2003**



During 2003 the district courts issued decisions on 8 624 bankruptcies, which represents an increase of 4 per cent compared to the previous year. The number of company bankruptcies totaled 8 237 and the number of personal bankruptcies was 387, representing an increase of 4 and 2 per cent respectively. Amongst sole proprietorships and partnerships, the number of bankruptcies amounted to 7 and 33 per cent respectively. Among limited companies, there was no major change in bankruptcies compared to 2002, where the figure was 6 346. The number of job losses arising from company bankruptcies was close to 27 000, which does not represent a change compared to the previous year.

In the County of Stockholm 3 055 companies were declared bankrupt, an increase of 11 per cent. In the City of Stockholm, the number of company bankruptcies increased by 8 per cent. Corresponding figures for the County of Skåne were 5 per cent where 966 companies were declared bankrupt. In Västra Götaland the number of company bankruptcies amounted to 1 207, a decrease of 3 per cent.

The highest percentage increase in the number of company bankruptcies was in the County of Södermanland (35 per cent), and in the County of Västernorrland (19 per cent), representing 206 and 178 company bankruptcies respectively. The largest decrease was in the County of Jämtland, 29 per cent, where 78 companies were declared bankrupt.

One out of every 104 companies went bankrupt in 2003

In 2003 there were 31 company bankruptcies each working day. The corresponding figure for the peak year of 1992 was 85. A comparison between the number of company bankruptcies with the number of companies in the Business Register of Statistics Sweden shows that one out of every 104 companies went bankrupt during 2003. In total there were close to 857 000 companies which means that 1 per cent of all active companies went bankrupt during 2003.

The distribution of company bankruptcies by different industries was as follows:

- one out of every 47 companies in "post and telecommunications"
- one out of every 63 companies in the "construction industry"
- one out of every 70 companies in "manufacturing industry"
- one out of every 80 companies amongst "data consultancy and data service companies"
- one out of every 1400 companies in "agriculture"

No increase in the number of bankruptcy-related job losses.

The number of job losses arising from company bankruptcies amounted to close to 27 000, which does not represent a change compared to the previous year. In the County of Stockholm close to 8 100 persons were employed in companies that went bankrupt, a decrease of 13 per cent. In the County of Skåne the number of bankruptcy-related job losses was approx. 2 800, representing a decrease of 17 per cent. However, in the County of Västra Götaland the number of bankruptcy-related job losses increased by 26 per cent and amounted to 4 700.

The number of job losses in the County of Värmland tripled, amounting to 1 300. In Örebro the corresponding figure more than doubled. In the Counties of Kalmar and Västmanland, the number of bankruptcy-related job losses decreased by 35 and 28 per cent respectively.

No company with more than 400 employees went bankrupt during the year.

Changes by industry

In manufacturing industry, the number of company bankruptcies increased by 3 per cent and the number of job losses by 4 per cent. In trade as a whole there were no changes compared with the previous year, even though in retailing there was an 8 per cent decrease in the number of bankruptcies. In hotels and restaurants, the number of bankruptcies increased by 9 per cent and the number of job losses by 19 per cent. 1.8 per cent of companies in the industry went bankrupt.

In the construction industry, 924 companies went bankrupt, an increase of 36 per cent. This means 1.6 per cent of companies went bankrupt.

Amongst travel agencies, the number of bankruptcies decreased by 40 per cent and the number of job losses decreased by 71 per cent.

Amongst "business service companies", 1 188 companies were declared bankrupt, representing an increase of 4 per cent over the previous year. This means that 1 per cent of companies in the industry went bankrupt. The number of job losses amounted to slightly more than 5 300, an increase of 10 per cent, which means that 1.9 per cent of all employees in the industry were affected by bankruptcy.

In the category of "Data consultancy and data service companies", 341 companies were declared bankrupt, an decrease of 7 per cent. The number of job losses decreased here by 46 per cent and amounted to 2 000. This means that 1.2 per cent of companies and 2.4 per cent of employees in these industries were affected by bankruptcies.

Year in which companies were registered

Approximately 50 per cent of those companies that were declared bankrupt during 2003 were registered at least 5 years earlier in the Business Register. Note that year of registration is not necessarily the same as the year in which the company started operating. Registration in the Business Register takes place when a new business starts, and also when there is a change in owner, legal form or similar. Around half of all registrations during a year represent new business start-ups.

The number of bankruptcies amongst women was half that amongst men

Among bankruptcies of sole proprietorships, 86 per cent were owned by men. The highest proportion of bankruptcies amongst women was in Kalmar where the figure was 36 per cent, whilst there was not one single case of bankruptcy amongst women in the Counties of Västerbotten, Blekinge and Gotland.

Compared to all sole proprietorships in the country, 30 out of 10 000 sole proprietorships owned by men went bankrupt, whilst the corresponding figure for women was one-third of this i.e. 11. Both these figures are higher than last year due to the increase in the number of sole proprietorships going bankrupt. Overrepresentation in relation to women was 2.8. This figure was highest in the County of Södermanland (6.4), whilst in Kalmar the figure was 1.4.

As regards bankruptcies amongst private persons, 332 men were declared bankrupt, compared to 55 women.

Hearings on composition without bankruptcy

The number of hearings on composition without bankruptcy during the year amounted to 35. This is a decrease compared with the previous year where there were 42 hearings on composition without bankruptcy. In the County of Stockholm there were 9 hearings on composition without bankruptcy, and in the County of Västra Götaland the figure was 5. Amongst "Other business service companies" there were 5 hearings on composition without bankruptcy.

Fakta om statistiken

Bakgrund och syfte

Institutet för tillväxtpolitiska studier, ITPS, är sedan den 1 januari 2001 statistikansvarig myndighet för området *Konkurser och offentliga ackord*. Området är en del av Sveriges officiella statistik. Vad som betecknas som officiell statistik och vilka myndigheter som ansvarar för den framgår av bilaga till förordning om den officiella statistiken (SFS 2001:100). Bestämmelser om officiell statistik regleras i lagen om den officiella statistiken (SFS 2001:99).

Syftet med statistiken är att belysa utvecklingen av företagskonkurser, privata konkurser och antal anställda i företag i konkurs. Statistiken redovisas på regional nivå och fördelat på bransch. Statistik över konkurser med fördelning på bl.a. län och näringsgren har framställts sedan 1982.

Jämförelser över tiden görs med motsvarande tidsperiod föregående år.

Framställning av statistiken

Som underlag för konkursstatistiken används uppgifter om konkurser beslutade av tingsrätten. Dessa annonseras enligt lag i Post- och Inrikes tidningar (PoI). I annonsen finns organisations-/personnummer angivet. Detta nummer används för ingång i SCB:s företagsdatabas (FDB), varifrån kompletterande uppgifter om konkursföretagen hämtas. Uppgifterna avser län, kommun, branschkod (SNI 92), antal anställda, företagsform (sedan 1986) och registreringsår (sedan 1996).

I de fall då personnummer som annonseras i PoI inte leder till träff i FDB, och ingen uppgift om enskild firma finns i annonsen, registreras konkursen som gällande en privatperson. I dessa fall registreras endast beslutstid, län och kommun. Län- och kommunkod erhålls med hjälp av adressuppgiften i annonsen.

Denna undersökning har gjorts i samarbete med Statistiska centralbyrån, SCB.

Kvalitet

Då tingsrätten har lagstadgad skyldighet att annonsera besluten i PoI bör ingen undertäckning finnas. Ingen hänsyn har dock tagits till beslut om upphävande av konkurser, det kan därmed föreligga en liten övertäckning i materialet.

Partiellt bortfall kan förekomma då fullständiga uppgifter om en del företag saknas i FDB. Framförallt gäller det uppgifter om branschkod och registreringsår.

Jämförbarhet över tiden

Undersökningen har genomförts med väsentligen samma definitioner och metodik sedan 1982. Statistiken är därför väl jämförbar över tiden vad avser antal konkurser fördelade på företagsform respektive privatpersoner, län och antal anställda. Företagsform infördes som variabel 1986. Konkurserna har branschklassificerats enligt SNI 69 till och med 1993. I januari 1994 övergick klassificeringen till SNI 92. Detta medför vissa svårigheter att jämföra branschfördelningar före och efter januari 1994. I januari 2003 övergick klassificeringen till SNI 2002, dock har inte några förändringar skett inom huvudgrupperna på två-siffrig nivå.

Vissa förändringar i hur man mäter företagsstocken har gjorts. Före 1997 blev ett företag inte momsregistrerat om inte omsättningen uppgick till minst 200 000 kronor. Under 1996 trädde en EG-bestämmelse i kraft om att samtliga företag som redovisade moms på något sätt skulle momsregistreras. Detta medförde att vid årsskiftet 1996/97 tillfördes företagsregistret cirka 190 000 företag, mestadels enskilda firmor där merparten var lantbruk.

Statistikens redovisning

Statistiken redovisas kvartals- och årsvis i rapporter som publiceras på ITPS hemsida, www.itps.se. Sedan september 2001 redovisas även aktuella månadsuppgifter på ITPS hemsida. Statistiken redovisas även månadsvis i Sveriges statistiska databaser på SCBs hemsida, www.scb.se. För statistiken över offentliga ackord sker redovisning endast årsvis i rapporten "Konkurser och offentliga ackord".

Under åren 1998-2000 skedde den kvartalsvisa publiceringen i Statistiska Meddelanden, SM, från SCB i serien NV 30 SM (NV = näringsverksamhet) och under 1991-1997 i serien R 13 SM (R = rättsväsen). Tidigare år har statistiken publicerats i serien RS-promemorior (RS = Rätts- och Socialtjänststatistik).

Definitioner och begrepp

Konkurs

Konkurs innebär att i princip alla tillgångar som en skuldsatt person eller företag har tas om hand för att betala av samtliga skulder. Alla konkurser beslutas av tingsrätten. Beslutet förutsätter en ansökan; den som är på obestånd kan själv ansöka om konkurs men även fordringsägare kan ansöka. Ansökan görs skriftligen hos tingsrätten. Vid beslut om konkurs utses en konkursförvaltare som därefter helt företräder konkursboet. Förvaltaren skall bl.a. ta hand om gäldenärens egendom (konkursboet), upprätta förteckning över gäldenärens tillgångar och skulder, sälja tillgångarna och betala ut behållningen i boet till borgenärerna.

Företagsdatabasen (FDB)

I FDB ingår sedan 1997 samtliga företag som antingen

- är registrerade som arbetsgivare hos Riksskatteverket,
- är momsregistrerade, eller
- har F-skatt

Samtliga företag i FDB har minst ett arbetsställe. Företagsstocken som redovisas avser emellertid antalet företag och inte antal arbetsställen. En enkät skickas ut senast i november varje år till alla företag med fler än ett arbetsställe. Detta görs i samband med SCB:s skyldighet att lämna ut arbetsställesnummer inför företagets redovisning av kontrolluppgifter till RSV. Uppgifterna uppdateras dessutom löpande med information från bl.a. RSV. Uttag ur FDB görs fyra gånger per år, i mars, maj, augusti och november. Detta görs via s.k. samordnade urval, SAMU.

Anställda

Företagsdatabasen innehåller bl.a. uppgifter om företagets anställda. För företag med ett arbetsställe kommer uppgifter om antalet anställda från skatteadministrationens kontrolluppgifter en gång per år, under maj månad. Enbart kontrolluppgifter med ett värde som överstiger ett basbelopp tas med. Det innebär att deltidsanställda kommer med i statistiken endast om de tjänat över ett basbelopp. Om en person finns på flera kontrolluppgifter förs personen till det företag där störst inkomst noterades. I de fall kontrolluppgiften innehåller uppgift om att anställningen upphört tas personen ej med i statistiken.

Branschförteckning

Industrial classification

Branschindelningen är gjord i enlighet med Standard för Svensk Näringsgrensindelning, SNI 92, vilken är anpassad till EUs näringsgrensindelning, NACE Rev. 1.

The classification by activities has been made according to the Swedish Standard Classification of Economic Activities(SNI), which is based on the statistical classification of economic activities in the European Union, NACE Rev. 1.

A-B 01-05	Jordbruk, skogsbruk, fiske	A-B 01-05	Agriculture, forestry and fishing
C-D 10-37	Utvinnings- och tillverkningsindustri	C-D 10-37	Mining, quarrying and manufacturing
C 10-14	Utvinning av mineral	C 10-14	Mining and quarrying
D 15-37	Tillverkningsindustri	D 15-37	Manufacturing
D 15-16	Livsmedels-, dryckesvaru- och tobaksvaru- framställning	D 15-16	Manufacture of food, beverage and tobacco
17-19	Textil- och beklädnadsvarutillverkning, till- verkning av läder och lädervaror	17-19	Textile, wearing apparel and leather industries
20	Trävarutillverkning	20	Manufacture of wood and wood products
21	Massa-, pappers- och pappersvarutillverkning	21	Manufacture of pulp, paper and paper products
22	Förlagsverksamhet, grafisk produktion och reproduktion av inspelningar	22	Publishing, printing and reproduction of recorded media
23	Tillverkning av stenkolsprodukter, raffinerade petroleumprodukter och kärnbränsle	23	Manufacture of coke, refined petroleum products and nuclear fuel products and nuclear fuel
24	Tillverkning av kemikalier och kemiska produkter	24	Manufacture of chemicals and chemical products
25	Tillverkning av gummi- och plastvaror	25	Manufacture of rubber and plastic products
26	Tillverkning av icke-metalliska mineraliska produkter	26	Manufacture of other non-metallic mineral products
27	Stål- och metallframställning	27	Manufacture of basic metals
28-35	Verkstadsindustri	28-35	Manufacture of fabricated products, machinery and equipment
28	Tillverkning av metallvaror utom maskiner och apparater	28	Manufacture of fabricated metal products except machinery and equipment
29	Tillverkning av maskiner som ej ingår i annan underindelning	29	Manufacture of machinery and equipment
30	Tillverkning av kontorsmaskiner och datorer	30	Manufacture of office machinery and computers
30.01	Kontorsmaskiner	30.01	Office machinery
30.02	Datorer	30.02	Computers
31	Tillverkning av andra elektriska maskiner och artiklar	31	Manufacture of electrical machinery and apparatus
31.30	Elektrisk tråd och kabel	31.30	Insulated wire and cable
32	Tillverkning av teleprodukter	32	Manufacture of radio, television and communication equipment and apparatus
32.10	Elektroniska komponenter	32.10	Electronic valves and tubes and other electronic components
32.20	Radio- och TV-sändare samt apparater för trådtelefoni och trådtelegrafi	32.20	Television and radio transm. and app. for line telephony and telegraphy
32.30	Radio- och TV-mottagare samt apparater för upptagning o återgivning av ljud o videosign.	32.30	TV sand radio receivers, sound or video rec. or reprod. app. and ass.goods
33	Tillverkning av precisionsinstrument, medi- cinska och optiska instrument samt ur	33	Manufacture of medical, precision and optical instruments, watches and clocks
33.20	Instrument för mätning, kontroll, provning, navigering och andra ändamål utom industriell processtyrning	33.20	Manufacture of instruments and appliances for measuring, checking, testing, navigating, and other purposes, except industrial process control equipment

33.30	Instrument för styrning av industriella processer	33.30	Manufacture of industrial process control equipment
34	Tillverkning av motorfordon, släpfordon och påhängsvagnar	34	Manufacture of motor vehicles, trailers and semi-trailers
35	Tillverkning av andra transportmedel	35	Manufacture of other transport equipment
36-37	Övrig tillverkningsindustri	36-37	Other manufacturing industry
E 40-41	El-, gas- värme- och vattenförsörjning	E 40-41	Electricity, gas and water supply
F 45	Byggverksamhet	F 45	Construction
G-Q 50-99	Tjänsteverksamhet	G-Q 50-99	Service sector
G 50	Handel med och service av motorfordon, detaljhandel med drivmedel	G 50	Sales and maintenance of motor vehicles, retail sale of fuel
51	Parti- och agenturhandel utom med motorfordon	51	Wholesale trade and commission trade except of motor vehicles
51.43	Hushållsapparater, radio- och TV-varor	51.43	Electrical household appliances and radio and television goods
51.64	Kontorsmaskiner o kontorsutrustning	51.64	Office machinery and equipment
51.65	Andra maskiner för industri, handel och sjöfart	51.65	Other machinery for use in industry, trade and navigation
52	Detaljhandel utom med motorfordon, reparation av hushållsartiklar och personliga artiklar	52	Retail trade, repair of personal and household goods
H 55	Hotell- och restaurangverksamhet	H 55	Hotels and restaurants
I 60	Landtransport, transport i rörsystem	I 60	Land transport, transport via pipelines
61	Sjötransport	61	Water transport
62	Lufttransport	62	Air transport
63	Stödtjänster till transport, resebyråverksamhet	63	Supporting and auxiliary transport activities, activities of travel agencies
64	Post och telekommunikationer	64	Post and telecommunications
64.20	Telekommunikation	64.20	Telecommunications
J 65-67	Finansiell verksamhet	J 65-67	Financial intermediation
K 70	Fastighetsverksamhet	K 70	Real estate activities
71	Uthyrning av fordon och maskiner utan bemanning samt av hushållsartiklar och varor för personligt bruk	71	Renting of machinery and equipment without operator and of personal and household goods
71.33	Kontorsmaskiner och kontorsutrustning inkl. datorer	71.33	Office machinery and equipment including computers
72	Databehandlingsverksamhet m.m.	72	Computer and related activities
72.10	Konsultverksamhet maskinvara	72.10	Hardware consultancy
72.20	System- och programvara	72.20	Software consultancy and supply
72.30	Databehandling	72.30	Data processing
72.40	Databasverksamhet	72.40	Data base activities
72.50	Underhåll o reparation av kontors- o bokföringsmaskiner samt databehandlingsutrustn.	72.50	Maintenance and repair of office, accounting and computing machinery
72.60	Övrig datoranknuten verksamhet	72.60	Other computer related activities
73	Forskning och utveckling	73	Research and development
74	Andra företagstjänster	74	Other business activities
L-Q 75-99	Övrig tjänsteverksamhet	L-Q 75-99	Other service activities
0	Ej branschkodade företag	0	Activity code unknown

Tabellförteckning

List of tables

Konkurser oktober–december 2003

Bankruptcies October–December 2003

- Tabell 1 **Konkurser efter län och företagsform, samt antal anställda efter län, oktober-december 2003**
Bankruptcies by county and type of company, and number of employees by county, October-December 2003
- Tabell 2a **Företagskonkurser och antal anställda efter län, oktober-december 2003**
Bankruptcies and number of employees by county, October-December 2003
- Tabell 2b **Konkurser bland samtliga företagsformer efter län och bransch, samt antal anställda efter län, oktober-december 2003**
Bankruptcies in all types of companies, by county and sector and number of employees by county, October-December 2003
- Tabell 2c **Konkurser bland aktiebolag efter län och bransch samt antal anställda efter län, oktober-december 2003**
Bankruptcies in limited companies, by county and sector and number of employees by county, October-December 2003
- Tabell 2d **Konkurser bland handelsbolag etc.¹⁾ efter län och bransch samt antal anställda efter län, oktober-december 2003**
Bankruptcies in partnerships, by county and sector and number of employees by county, October-December 2003
- Tabell 2e **Konkurser bland enskilda firmor efter län och bransch samt antal anställda efter län, oktober-december 2003**
Bankruptcies in sole proprietorships, by county and sector and number of employees by county, October-December 2003
- Tabell 3 **Företagskonkurser och antal anställda efter bransch och företagsform, oktober-december 2003**
Bankruptcies in companies and number of employees, by industry and type of company, October-December 2003
- Tabell 4 **Företagskonkurser efter bransch och antal anställda, oktober-december 2003**
Bankruptcies in companies, by industry and number of employees, October-December 2003
- Tabell 5 **Företagskonkurser och antal anställda i företag i konkurs efter bransch, oktober-december 2003**
Bankruptcies and number of employees in companies, by industry, October-December 2003

Konkurser 2003

Bancruptcies 2003

- Tabell 6 **Konkurser efter län och företagsform, samt antal anställda efter län, 2003**
Bankruptcies by county and type of company, and number of employees by county, 2003
- Tabell 7a **Företagskonkurser och antal anställda efter län, 2003**
Bankruptcies and number of employees by county, 2003
- Tabell 7b **Konkurser bland samtliga företagsformer efter län och bransch, samt antal anställda efter län, 2003**
Bankruptcies in all types of companies, by county and sector and number of employees by county, 2003
- Tabell 7c **Konkurser bland aktiebolag efter län och bransch samt antal anställda efter län, 2003**
Bankruptcies in limited companies, by county and sector and number of employees by county, 2003
- Tabell 7d **Konkurser bland handelsbolag etc.¹⁾ efter län och bransch samt antal anställda efter län, 2003**
Bankruptcies in partnerships, by county and sector and number of employees by county, 2003
- Tabell 7e **Konkurser bland enskilda firmor efter län och bransch samt antal anställda efter län, 2003**
Bankruptcies in sole proprietorships, by county and sector and number of employees by county, 2003
- Tabell 8 **Företagskonkurser och antal anställda efter bransch och företagsform, 2003**
Bankruptcies in companies and number of employees, by industry and type of company, 2003
- Tabell 9 **Företagskonkurser efter bransch och antal anställda, 2003**
Bankruptcies in companies, by industry and number of employees, 2003
- Tabell 10 **Företagskonkurser och antal anställda i företag i konkurs efter bransch, 2003**
Bankruptcies and number of employees in companies, by industry, 2003

Konkurser 1999– 2003

Bancruptcies 1999–2003

- Tabell 11 **Företagskonkurser och antal anställda efter län och år, 1999 – 2003**
Bankruptcies in companies and number of employees, by county and year, 1999-2003
- Tabell 12 **Företagskonkurser och antal anställda efter bransch och år, 1999 – 2003**
Bankruptcies in companies and number of employees, by county and year, 1999-2003

Offentliga ackord 2003

Hearings on Composition without bankruptcy 2003

- Tabell 13 **Förhandlingar om offentligt ackord, efter län, bransch och antal anställda, 2003**
Hearings on composition without bankruptcy in companies, by county, sector and number of employees, 2003
- Tabell 14 **Förhandlingar om offentligt ackord och antal anställda efter bransch och företagsform, 2003**
Hearings on composition without bankruptcy in companies and number of employees, by industry and type
- Tabell 15 **Förhandlingar om offentligt ackord, efter bransch och antal anställda, 2003**
Hearings on composition without bankruptcy in companies, by industry and number of employees, 2003

Registreringsår för företag i konkurs 2003

Year of registration for companies in bankruptcy 2003

Tabell 16 **Företagskonkurser efter län och registreringsår i FDB, 2003**
Bankruptcies in companies, by county and year of registration in FDB, 2003

Tabell 17 **Företagskonkurser efter bransch och registreringsår i FDB, 2003**
Bankruptcies in companies, by industry and year of registration in FDB, 2003

Konkurser efter kön 2003

Bankruptcies by gender 2003

Tabell 18 **Konkurser fördelade efter län och kön, 2003**
Bankruptcies, by county and gender, 2003

Tabell 19 **Konkurser och antal anställda i enskilda firmor fördelade efter bransch och kön, 2003**
Bankruptcies and number of employees in sole proprietorships, by industry and gender, 2003

Konkurser efter antal anställda 1982–2003

Bankruptcies by companies by number of employees 1982–2003

Tabell 20 **Företagskonkurser efter antal anställda, 1982 – 2003**
Bankruptcies in companies by number of employees, 1982 – 2003

Tabell 21 **Genomsnittligt antal anställda i företagsackord respektive företagskonkurser, 1985 – 2003**
Average number of employees in companies with hearings on composition without bankruptcy

Konkurserutveckling 1975–2003

Bankruptcy development 1975–2003

Tabell 22 **Index för konkurser, 1975 – 2003**
Index by bankruptcies, 1975 – 2003

Tabell 23 **Index för företagskonkurser, efter år och storleksklass relaterat till antal företag i FDB i respektive storleksklass, 1985-2003**
Index by bankruptcies in companies, by year and number of employees related to number of companies in FDB, 1985 - 2003

Tabell 1

Konkurser efter län och företagsform, samt antal anställda efter län, oktober-december 2003*Bankruptcies by county and type of company, and number of employees by county, October-December 2003*

Län	Konkurser							Anställda		
	Företag			Summa företag	Förändring motsv. kvartal 2002 (%)	Privatpersoner	Samtliga	Förändring motsv. kvartal 2002 (%)	Antal	Förändring motsv. kvartal 2002 (%)
	Aktiebolag	Handelsbolag etc.1)	Enskilda firmor							
Stockholms	707	70	93	870	15	38	908	16	2 023	-7
Uppsala	35	5	6	46	-30	4	50	-28	89	17
Södermanlands	34	5	9	48	20	5	53	26	225	88
Östergötlands	33	10	10	53	-4	2	55	-5	147	11
Jönköpings	43	3	7	53	4	2	55	4	326	179
Kronobergs	17	-	5	22	-12	1	23	-8	59	79
Kalmar	23	1	11	35	-15	1	36	-16	67	-79
Gotlands	4	1	3	8	14	-	8	-	51	750
Blekinge	14	2	4	20	-33	-	20	-35	115	40
Skåne	181	30	28	239	-4	12	251	-4	611	-36
Hallands	37	5	8	50	32	5	55	25	66	-37
Västra Götalands	219	29	37	285	-17	17	302	-17	931	-2
Värmlands	36	6	11	53	18	5	58	21	436	349
Örebro	23	2	1	26	-32	2	28	-30	90	25
Västmanlands	31	2	10	43	-2	1	44	-4	110	-27
Dalarnas	42	7	10	59	26	3	62	19	314	153
Gävleborgs	39	2	7	48	4	1	49	4	159	-28
Västernorrlands	35	3	4	42	35	1	43	26	129	15
Jämtlands	18	1	4	23	-26	-	23	-32	63	-28
Västerbottens	31	4	7	42	17	2	44	5	136	13
Norrbottnens	35	3	5	43	-27	2	45	-25	98	-38
Hela riket	1 637	191	280	2 108	1	104	2 212	1	6 245	1

1) Handelsbolag etc. inkluderar alla företag utom aktiebolag och enskilda firmor, dvs. handelsbolag, kommanditbolag, ekonomiska föreningar, bostadsrättsföreningar, samfälligheter, ideella föreningar, stiftelser m.m.

Tabell 2a

Företagskonkurser och antal anställda efter län, oktober-december 2003*Bankruptcies and number of employees by county, October-December 2003*

Län	Antal företag	Antal anställda	Antal företag enligt FDB	Andel därav i konkurs (%)	Antal anställda enligt FDB	Andel därav i konkurs (%)
Stockholms	870	2 023	195 943	0,4	1 290 356	0,2
Uppsala	46	89	25 600	0,2	88 601	0,1
Södermanlands	48	225	19 242	0,2	77 929	0,3
Östergötlands	53	147	31 436	0,2	147 997	0,1
Jönköpings	53	326	32 514	0,2	133 824	0,2
Kronobergs	22	59	21 255	0,1	70 026	0,1
Kalmar	35	67	23 260	0,2	78 639	0,1
Gotlands	8	51	6 712	0,1	17 398	0,3
Blekinge	20	115	12 167	0,2	47 770	0,2
Skåne	239	611	103 672	0,2	404 601	0,2
Hallands	50	66	27 623	0,2	83 190	0,1
Västra Götalands	285	931	138 682	0,2	579 326	0,2
Värmlands	53	436	27 923	0,2	86 036	0,5
Örebro	26	90	21 002	0,1	92 891	0,1
Västmanlands	43	110	19 070	0,2	93 872	0,1
Dalarnas	59	314	31 127	0,2	105 927	0,3
Gävleborgs	48	159	25 102	0,2	94 647	0,2
Västernorrlands	42	129	23 569	0,2	78 326	0,2
Jämtlands	23	63	18 575	0,1	39 942	0,2
Västerbottens	42	136	28 257	0,1	85 083	0,2
Norrbottens	43	98	23 786	0,2	79 579	0,1
Hela riket	2 108	6 245	856 517	0,2	3 775 960	0,2

Tabell 2b

Konkurser bland samtliga företagsformer efter län och bransch, samt antal anställda efter län, oktober-december 2003*Bankruptcies in all types of companies, by county and sector and number of employees by county, October-December 2003*

Län	Bransch och SNI 2002-kod											Summa företag	Antal anställda
	Jordbruk, jakt, skogsbruk, fiske 01-05	Gruvor, mineralutvinningsindustri 10-14	Tillverkningsindustri 15-37	El-, gas-, värme-, vattenverk 40-41	Byggindustri 45	Parti-, detaljhandel, reparation 50-52	Hotell och restauranger 55	Transport, magasin, kommunikation 60-64	Finans, fastigh., uthyrn., företags-tjänster 65-74	Civila myndigh., utbildn., övriga tjänster 75-99	Uppgift saknas		
Stockholms	1	-	45	-	126	130	42	30	261	41	194	870	2 023
Uppsala	2	-	5	-	7	10	-	2	7	4	9	46	89
Södermanlands	1	-	1	-	9	11	3	5	9	3	6	48	225
Östergötlands	-	-	5	-	5	9	3	3	9	8	11	53	147
Jönköpings	2	-	14	-	5	12	3	2	10	2	3	53	326
Kronobergs	-	-	4	-	1	8	1	-	4	2	2	22	59
Kalmar	2	-	7	-	2	7	3	5	2	1	6	35	67
Gotlands	1	-	1	-	-	1	-	-	3	-	2	8	51
Blekinge	-	-	3	-	1	6	1	2	3	-	4	20	115
Skåne	10	-	24	-	20	58	11	18	47	11	40	239	611
Hallands	1	-	5	-	7	10	3	1	5	2	16	50	66
Västra Götalands	1	-	26	-	26	71	17	6	68	15	55	285	931
Värmlands	2	-	7	-	5	9	2	3	12	5	8	53	436
Örebro	-	-	6	-	-	6	-	-	8	2	4	26	90
Västmanlands	-	-	3	-	9	8	-	3	10	3	7	43	110
Dalarnas	4	-	14	-	8	9	6	2	7	5	4	59	314
Gävleborgs	-	-	8	-	10	10	3	1	8	3	5	48	159
Västernorrlands	-	-	7	-	5	8	3	-	7	3	9	42	129
Jämtlands	1	-	8	-	1	7	-	-	3	-	3	23	63
Västerbottens	2	-	6	-	1	12	3	3	10	2	3	42	136
Norrbottnens	-	-	6	-	5	10	5	3	8	1	5	43	98
Hela riket	30	-	205	-	253	412	109	89	501	113	396	2 108	6 245

Tabell 2c

Konkurser bland aktiebolag efter län och bransch samt antal anställda efter län, oktober-december 2003*Bankruptcies in limited companies, by county and sector and number of employees by county, October-December 2003*

Län	Bransch och SNI 2002-kod											Summa företag	Antal anställda
	Jordbruk, jakt, skogsbruk, fiske 01-05	Gruvor, mineralutvinningsindustri 10-14	Tillverkningsindustri 15-37	El-, gas-, värme-, vattenverk 40-41	Byggindustri 45	Parti-, detaljhandel, reparation 50-52	Hotell och restauranger 55	Transport, magasin, kommunikation 60-64	Finans, fastigh., uthyrn., företags-tjänster 65-74	Civila myndigh., utbildn., övriga tjänster 75-99	Uppgift saknas		
Stockholms	1	-	41	-	103	107	37	27	221	31	139	707	1 986
Uppsala	1	-	4	-	7	8	-	1	5	4	5	35	88
Södermanlands	-	-	1	-	9	7	3	3	7	3	1	34	212
Östergötlands	-	-	4	-	3	5	1	2	9	2	7	33	123
Jönköpings	-	-	14	-	2	11	3	2	8	1	2	43	314
Kronobergs	-	-	4	-	-	6	1	-	3	2	1	17	59
Kalmar	-	-	4	-	2	5	2	4	2	-	4	23	60
Gotlands	-	-	1	-	-	1	-	-	2	-	-	4	21
Blekinge	-	-	3	-	1	4	1	-	3	-	2	14	103
Skåne	5	-	22	-	10	46	8	16	40	6	28	181	592
Hallands	-	-	3	-	6	9	2	1	5	1	10	37	60
Västra Götalands	1	-	26	-	16	57	16	6	57	7	33	219	916
Värmlands	1	-	7	-	5	5	2	2	9	2	3	36	424
Örebro	-	-	6	-	-	5	-	-	8	-	4	23	86
Västmanlands	-	-	2	-	8	7	-	3	6	1	4	31	96
Dalarnas	2	-	10	-	8	8	6	1	6	-	1	42	303
Gävleborgs	-	-	7	-	8	10	2	1	7	2	2	39	150
Västernorrlands	-	-	7	-	4	6	3	-	7	2	6	35	117
Jämtlands	1	-	8	-	1	4	-	-	2	-	2	18	63
Västerbottens	1	-	6	-	1	9	3	2	8	-	1	31	130
Norrbottnens	-	-	6	-	5	9	2	2	7	1	3	35	97
Hela riket	13	-	186	-	199	329	92	73	422	65	258	1 637	6 000

Tabell 2d

Konkurser bland handelsbolag etc.¹⁾ efter län och bransch samt antal anställda efter län, oktober-december 2003*Bankruptcies in partnerships, by county and sector and number of employees by county, October-December 2003*

Län	Bransch och SNI 2002-kod										Summa företag	Antal anställda	
	Jordbruk, jakt, skogsbruk, fiske 01-05	Gruvor, mineralutvinningsindustri 10-14	Tillverkningsindustri 15-37	El-, gas-, värme-, vattenverk 40-41	Byggindustri 45	Parti-, detaljhandel, reparation 50-52	Hotell och restauranger 55	Transport, magasin, kommunikation 60-64	Finans, fastigh., uthyrn., företags-tjänster 65-74	Civila myndigh., utbildn., övriga tjänster 75-99			Uppgift saknas
Stockholms	-	-	-	-	2	12	3	2	21	5	25	70	12
Uppsala	1	-	-	-	-	-	-	-	1	-	3	5	-
Södermanlands	1	-	-	-	-	2	-	1	1	-	-	5	-
Östergötlands	-	-	-	-	-	3	1	-	-	4	2	10	19
Jönköpings	-	-	-	-	-	-	-	-	1	1	1	3	11
Kronobergs	-	-	-	-	-	-	-	-	-	-	-	-	-
Kalmar	-	-	1	-	-	-	-	-	-	-	-	1	5
Gotlands	-	-	-	-	-	-	-	-	1	-	-	1	30
Blekinge	-	-	-	-	-	-	-	1	-	-	1	2	5
Skåne	1	-	-	-	6	6	2	2	4	3	6	30	16
Hallands	-	-	1	-	-	1	-	-	-	-	3	5	5
Västra Götalands	-	-	-	-	3	3	1	-	7	5	10	29	9
Värmlands	-	-	-	-	-	2	-	-	2	1	1	6	9
Örebro	-	-	-	-	-	-	-	-	-	2	-	2	4
Västmanlands	-	-	-	-	-	-	-	-	1	-	1	2	-
Dalarnas	-	-	2	-	-	-	-	-	1	4	-	7	10
Gävleborgs	-	-	-	-	1	-	-	-	-	1	-	2	9
Västernorrlands	-	-	-	-	-	1	-	-	-	1	1	3	12
Jämtlands	-	-	-	-	-	-	-	-	1	-	-	1	-
Västerbottens	-	-	-	-	-	2	-	1	1	-	-	4	5
Norrbottens	-	-	-	-	-	1	1	-	1	-	-	3	1
Hela riket	3	-	4	-	12	33	8	7	43	27	54	191	162

1) Handelsbolag etc. inkluderar alla företag utom aktiebolag och enskilda firmor, dvs. handelsbolag, kommanditbolag, ekonomiska föreningar, bostadsrättsföreningar, samfälligheter, ideella föreningar, stiftelser m.m.

Tabell 2e

Konkurser bland enskilda firmor efter län och bransch samt antal anställda efter län, oktober-december 2003*Bankruptcies in sole proprietorships, by county and sector and number of employees by county, October-December 2003*

Län	Bransch och SNI 2002-kod											Summa företag	Antal anställda
	Jordbruk, jakt, skogsbruk, fiske 01-05	Gruvor, mineralutvinningsindustri 10-14	Tillverkningsindustri 15-37	El-, gas-, värme-, vattenverk 40-41	Byggindustri 45	Parti-, detaljhandel, reparation 50-52	Hotell och restauranger 55	Tran-sport, magasin, kommunikation 60-64	Finans, fastigh., uthyrn., företags-tjänster 65-74	Civila myndigh., utbildn., övriga tjänster 75-99	Uppgift saknas		
Stockholms	-	-	4	-	21	11	2	1	19	5	30	93	25
Uppsala	-	-	1	-	-	2	-	1	1	-	1	6	1
Södermanlands	-	-	-	-	-	2	-	1	1	-	5	9	13
Östergötlands	-	-	1	-	2	1	1	1	-	2	2	10	5
Jönköpings	2	-	-	-	3	1	-	-	1	-	-	7	1
Kronobergs	-	-	-	-	1	2	-	-	1	-	1	5	-
Kalmar	2	-	2	-	-	2	1	1	-	1	2	11	2
Gotlands	1	-	-	-	-	-	-	-	-	-	2	3	-
Blekinge	-	-	-	-	-	2	-	1	-	-	1	4	7
Skåne	4	-	2	-	4	6	1	-	3	2	6	28	3
Hallands	1	-	1	-	1	-	1	-	-	1	3	8	1
Västra Götalands	-	-	-	-	7	11	-	-	4	3	12	37	6
Värmlands	1	-	-	-	-	2	-	1	1	2	4	11	3
Örebro	-	-	-	-	-	1	-	-	-	-	-	1	-
Västmanlands	-	-	1	-	1	1	-	-	3	2	2	10	14
Dalarnas	2	-	2	-	-	1	-	1	-	1	3	10	1
Gävleborgs	-	-	1	-	1	-	1	-	1	-	3	7	-
Västernorrlands	-	-	-	-	1	1	-	-	-	-	2	4	-
Jämtlands	-	-	-	-	-	3	-	-	-	-	1	4	-
Västerbottens	1	-	-	-	-	1	-	-	1	2	2	7	1
Norrbottnens	-	-	-	-	-	-	2	1	-	-	2	5	-
Hela riket	14	-	15	-	42	50	9	9	36	21	84	280	83

Tabell 3

Företagskonkurser och antal anställda efter bransch och företagsform, oktober-december 2003*Bankruptcies in companies and number of employees, by industry and type of company, October-December 2003*

Bransch	SNI 2002	Aktiebolag		Handelsbolag etc.1)		Enskilda firmor		Summa	
		Företag	Anställda	Företag	Anställda	Företag	Anställda	Företag	Anställda
Jordbruk och serviceföretag till jordbruk	01	10	20	2	-	12	5	24	25
Skogsbruk och serviceföretag till skogsbruk	02	2	-	1	-	2	-	5	-
Fiske, vattenbruk och service härtill	05	1	-	-	-	-	-	1	-
Gruvor och mineralutvinningsindustri	10-14	-	-	-	-	-	-	-	-
Livsmedels-, dryckesvaru- och tobaksindustri	15-16	19	112	1	5	-	-	20	117
Textil-, beklädnads- och lädervaruindustri	17-19	3	90	-	-	1	1	4	91
Trävaruindustri, ej möbler	20	17	86	2	2	2	-	21	88
Massa-, pappers- och pappersvaruindustri	21	2	8	-	-	-	-	2	8
Förlag; grafisk och annan reproindustri	22	28	93	-	-	3	-	31	93
Kemisk industri, petroleumprod m.m.	23-24	5	38	-	-	-	-	5	38
Gummi- och plastvaruindustri	25	6	2	-	-	-	-	6	2
Jord- och stenvaruindustri	26	3	17	-	-	-	-	3	17
Stål- och metallverk	27	1	1	-	-	-	-	1	1
Metallvaru- exkl. maskinindustri	28	45	439	1	-	4	4	50	443
Annan maskinindustri	29	13	101	-	-	1	7	14	108
Industri för el- och optikprodukter	30-33	18	203	-	-	-	-	18	203
Transportmedelsindustri	34-35	4	-	-	-	1	-	5	-
Övrig tillverkningsindustri	36-37	22	99	-	-	3	1	25	100
El-, gas-, värme- och vattenverk	40-41	-	-	-	-	-	-	-	-
Byggindustri	45	199	650	12	-	42	6	253	656
Handel med motorfordon, service, bensin	50	47	61	7	3	7	-	61	64
Parti- och agenturhandel, ej m. motorfordon	51	144	437	16	-	10	2	170	439
Detaljhandel, ej motorfordon; reparation	52	138	568	10	9	33	4	181	581
Hotell och restauranger	55	92	366	8	6	9	-	109	372
Transport, magasinering, resebyråer	60-63	68	536	7	15	8	10	83	561
Post- och telekommunikationsföretag	64	5	3	-	-	1	1	6	4
Kreditinst., banker och försäkringsbolag	65-67	15	11	2	-	-	-	17	11
Fastighetsbolag och fastighetsförvaltare	70	33	19	13	4	5	-	51	23
Uthyrningsfirmor	71	14	57	-	-	-	-	14	57
Datakonsulter och dataservicebyråer	72	69	285	6	-	6	-	81	285
Forsknings- och utvecklingsinstitutioner	73	9	75	1	-	-	-	10	75
Andra företagservicefirmor	74	282	1 506	21	34	25	41	328	1 581
Utbildningsväsendet	80	15	35	3	16	4	1	22	52
Hälsa- och sjukvård, socialtjänst	85	15	20	2	20	2	-	19	40
Rening-, renhållning-, avfallsanläggning	90	2	6	-	-	-	-	2	6
Myndigh., intresseorg., kultur, sport m.m.	75,91-99	33	56	22	46	15	-	70	102
Uppgift saknas		258	-	54	2	84	-	396	2
Totalt		1 637	6 000	191	162	280	83	2 108	6 245

1) Handelsbolag etc. inkluderar alla företag utom aktiebolag och enskilda firmor, dvs. handelsbolag, kommanditbolag, ekonomiska föreningar, bostadsrättsföreningar, samfälligheter, ideella föreningar, stiftelser m.m.

Tabell 4

Företagskonkurser efter bransch och antal anställda, oktober-december 2003*Bankruptcies in companies, by industry and number of employees, October-December 2003*

Bransch	SNI 2002	Antal anställda									Summa företag
		0	1	2-4	5-9	10-19	20-49	50-249	250-499	500-	
Jordbruk och serviceföretag till jordbruk	01	17	4	2	-	1	-	-	-	-	24
Skogsbruk och serviceföretag till skogsbruk	02	5	-	-	-	-	-	-	-	-	5
Fiske, vattenbruk och service härtill	05	1	-	-	-	-	-	-	-	-	1
Gruvor och mineralutvinningsindustri	10-14	-	-	-	-	-	-	-	-	-	-
Livsmedels-, dryckesvaru- och tobaksindustri	15-16	7	1	2	5	4	1	-	-	-	20
Textil-, beklädnads- och lädervaruindustri	17-19	-	1	1	-	-	2	-	-	-	4
Trävaruindustri, ej möbler	20	8	3	5	2	2	1	-	-	-	21
Massa-, pappers- och pappersvaruindustri	21	1	-	-	1	-	-	-	-	-	2
Förlag; grafisk och annan reproindustri	22	9	3	12	5	2	-	-	-	-	31
Kemisk industri, petroleumprod m.m.	23-24	2	-	1	-	1	1	-	-	-	5
Gummi- och plastvaruindustri	25	4	2	-	-	-	-	-	-	-	6
Jord- och stenvaruindustri	26	1	-	-	1	1	-	-	-	-	3
Stål- och metallverk	27	-	1	-	-	-	-	-	-	-	1
Metallvaru- exkl. maskinindustri	28	12	2	8	15	11	1	1	-	-	50
Annan maskinindustri	29	5	1	4	1	1	2	-	-	-	14
Industri för el- och optikprodukter	30-33	7	-	2	4	2	2	1	-	-	18
Transportmedelsindustri	34-35	5	-	-	-	-	-	-	-	-	5
Övrig tillverkningsindustri	36-37	9	2	11	-	2	1	-	-	-	25
El-, gas-, värme- och vattenverk	40-41	-	-	-	-	-	-	-	-	-	-
Byggindustri	45	134	36	39	21	16	7	-	-	-	253
Handel med motorfordon, service, bensin	50	36	10	11	4	-	-	-	-	-	61
Parti- och agenturhandel, ej m. motorfordon	51	92	21	32	10	12	3	-	-	-	170
Detaljhandel, ej motorfordon; reparation	52	80	20	45	22	11	2	1	-	-	181
Hotell och restauranger	55	47	10	30	12	6	3	1	-	-	109
Transport, magasinering, resebyråer	60-63	39	7	9	17	6	2	3	-	-	83
Post- och telekommunikationsföretag	64	3	2	1	-	-	-	-	-	-	6
Kreditinst., banker och försäkringsbolag	65-67	11	3	3	-	-	-	-	-	-	17
Fastighetsbolag och fastighetsförvaltare	70	43	3	3	2	-	-	-	-	-	51
Uthyrningsfirmor	71	9	1	1	-	2	1	-	-	-	14
Datakonsulter och dataservicebyråer	72	43	13	7	8	5	5	-	-	-	81
Forsknings- och utvecklingsinstitutioner	73	3	-	1	4	-	2	-	-	-	10
Andra företagservicefirmor	74	195	35	33	31	16	11	7	-	-	328
Utbildningsväsendet	80	13	2	-	6	1	-	-	-	-	22
Hälso- och sjukvård, socialtjänst	85	11	3	2	1	2	-	-	-	-	19
Rening-, renhållning-, avfallsanläggning	90	-	1	-	1	-	-	-	-	-	2
Myndigh., intresseorg., kultur, sport m.m.	75,91-99	40	12	12	5	-	1	-	-	-	70
Uppgift saknas		395	-	1	-	-	-	-	-	-	396
Totalt		1 287	199	278	178	104	48	14	-	-	2 108

Tabell 5

Företagskonkurser och antal anställda i företag i konkurs efter bransch, oktober-december 2003
Bankruptcies and number of employees in companies, by industry, October-December 2003

Bransch	SNI 2002	Antal företag i konkurs	Antal företag enligt FDB	Andel därav i konkurs (%)	Antal anställda i företag i konkurs	Antal anställda enligt FDB	Andel därav i konkurs (%)
Jordbruk och serviceföretag till jordbruk	01	24	135 377	0,0	25	22 388	0,1
Skogsbruk och serviceföretag till skogsbruk	02	5	37 026	0,0	-	11 571	-
Fiske, vattenbruk och service härtill	05	1	1 476	0,1	-	530	-
Gruvor och mineralutvinningsindustri	10-14	-	636	-	-	8 364	-
Livsmedels-, dryckesvaru- och tobaksindustri	15-16	20	3 036	0,7	117	60 927	0,2
Textil-, beklädnads- och lädervaruindustri	17-19	4	3 986	0,1	91	10 764	0,8
Trävaruindustri, ej möbler	20	21	6 620	0,3	88	35 581	0,2
Massa-, pappers- och pappersvaruindustri	21	2	423	0,5	8	39 732	0,0
Förlag; grafisk och annan reproindustri	22	31	8 808	0,4	93	44 469	0,2
Kemisk industri, petroleumprod m.m.	23-24	5	894	0,6	38	42 556	0,1
Gummi- och plastvaruindustri	25	6	1 511	0,4	2	23 335	0,0
Jord- och stenvaruindustri	26	3	1 677	0,2	17	17 605	0,1
Stål- och metallverk	27	1	404	0,2	1	32 415	0,0
Metallvaru- exkl. maskinindustri	28	50	10 678	0,5	443	71 865	0,6
Annan maskinindustri	29	14	5 205	0,3	108	88 937	0,1
Industri för el- och optikprodukter	30-33	18	4 376	0,4	203	105 842	0,2
Transportmedelsindustri	34-35	5	2 323	0,2	-	93 465	-
Övrig tillverkningsindustri	36-37	25	5 826	0,4	100	25 338	0,4
El-, gas-, värme- och vattenverk	40-41	-	1 258	-	-	21 630	-
Byggindustri	45	253	58 337	0,4	656	195 974	0,3
Handel med motorfordon, service, bensin	50	61	19 301	0,3	64	65 625	0,1
Parti- och agenturhandel, ej m. motorfordon	51	170	41 903	0,4	439	176 317	0,2
Detaljhandel, ej motorfordon; reparation	52	181	56 389	0,3	581	208 637	0,3
Hotell och restauranger	55	109	23 179	0,5	372	89 189	0,4
Transport, magasinering, resebyråer	60-63	83	30 825	0,3	561	169 127	0,3
Post- och telekommunikationsföretag	64	6	888	0,7	4	74 381	0,0
Kreditinst., banker och försäkringsbolag	65-67	17	7 430	0,2	11	85 470	0,0
Fastighetsbolag och fastighetsförvaltare	70	51	48 110	0,1	23	52 903	0,0
Uthyrningsfirmor	71	14	5 326	0,3	57	9 113	0,6
Datakonsulter och dataservicebyråer	72	81	27 372	0,3	285	84 111	0,3
Forsknings- och utvecklingsinstitutioner	73	10	2 764	0,4	75	29 250	0,3
Andra företagservicefirmor	74	328	123 482	0,3	1 581	283 320	0,6
Utbildningsväsendet	80	22	12 468	0,2	52	309 323	0,0
Hälso- och sjukvård, socialtjänst	85	19	22 433	0,1	40	908 715	0,0
Rening-, renhållning-, avfallsanläggning	90	2	861	0,2	6	7 575	0,1
Myndigh., intresseorg., kultur, sport m.m.	75,91-99	70	78 386	0,1	102	268 616	0,0
Uppgift saknas		396	65 523	0,6	2	1 000	0,2
Totalt		2 108	856 517	0,2	6 245	3 775 960	0,2

Tabell 6

Konkurser efter län och företagsform, samt antal anställda efter län, 2003*Bankruptcies by county and type of company, and number of employees by county, 2003*

Län	Konkurser						Anställda			
	Företag			Summa företag	Förändring mot år 2002 (%)	Privat- personer	Samtliga	Förändring mot år 2002 (%)	Antal	Förändring mot år 2002 (%)
Aktiebolag	Handelsbolag etc.1)	Enskilda firmor								
Stockholms	2 551	217	287	3 055	11	101	3 156	11	8 061	-13
Uppsala	150	34	32	216	0	11	227	-	468	-26
Södermanlands	145	16	45	206	35	9	215	32	616	18
Östergötlands	169	30	46	245	10	15	260	12	892	4
Jönköpings	162	9	27	198	- 6	10	208	-6	978	9
Kronobergs	67	4	25	96	- 7	4	100	-6	383	22
Kalmar	107	7	28	142	- 10	9	151	-8	396	-35
Gotlands	8	5	7	20	-29	1	21	-28	103	2
Blekinge	62	6	13	81	- 13	3	84	-13	361	8
Skåne	697	120	149	966	5	44	1 010	5	2 799	-17
Hallands	123	17	46	186	- 13	18	204	-13	421	-30
Västra Götalands	887	119	201	1 207	- 3	79	1 286	-3	4 709	26
Värmlands	154	20	27	201	10	13	214	9	1 334	189
Örebro	146	14	15	175	- 1	8	183	-2	1 215	126
Västmanlands	125	35	26	186	- 1	11	197	-1	618	-28
Dalarnas	139	22	41	202	4	12	214	3	835	10
Gävleborgs	163	23	29	215	0	10	225	-3	712	-6
Västernorrlands	133	19	24	176	19	8	184	16	585	-13
Jämtlands	58	6	14	78	- 29	2	80	-31	227	-21
Västerbottens	154	16	21	191	9	9	200	9	710	-5
Norrbottnens	146	15	34	195	- 11	10	205	-9	490	-27
Hela riket	6 346	754	1 137	8 237	4	387	8 624	4	26 913	0

1) Handelsbolag etc. inkluderar alla företag utom aktiebolag och enskilda firmor, dvs. handelsbolag, kommanditbolag, ekonomiska föreningar, bostadsrättsföreningar, samfälligheter, ideella föreningar, stiftelser m.m.

Tabell 7a
Företagskonkurser och antal anställda efter län, 2003
Bankruptcies and number of employees by county, 2003

Län	Antal företag	Antal anställda	Antal företag enligt FDB	Andel därav i konkurs (%)	Antal anställda enligt FDB	Andel därav i konkurs (%)
Stockholms	3 055	8 061	195 943	1,6	1 290 356	0,6
Uppsala	216	468	25 600	0,8	88 601	0,5
Södermanlands	206	616	19 242	1,1	77 929	0,8
Östergötlands	245	892	31 436	0,8	147 997	0,6
Jönköpings	198	978	32 514	0,6	133 824	0,7
Kronobergs	96	383	21 255	0,5	70 026	0,5
Kalmar	142	396	23 260	0,6	78 639	0,5
Gotlands	20	103	6 712	0,3	17 398	0,6
Blekinge	81	361	12 167	0,7	47 770	0,8
Skåne	966	2 799	103 672	0,9	404 601	0,7
Hallands	186	421	27 623	0,7	83 190	0,5
Västra Götalands	1 207	4 709	138 682	0,9	579 326	0,8
Värmlands	201	1 334	27 923	0,7	86 036	1,6
Örebro	175	1 215	21 002	0,8	92 891	1,3
Västmanlands	186	618	19 070	1,0	93 872	0,7
Dalarnas	202	835	31 127	0,6	105 927	0,8
Gävleborgs	215	712	25 102	0,9	94 647	0,8
Västernorrlands	176	585	23 569	0,7	78 326	0,7
Jämtlands	78	227	18 575	0,4	39 942	0,6
Västerbottens	191	710	28 257	0,7	85 083	0,8
Norrbottens	195	490	23 786	0,8	79 579	0,6
Hela riket	8 237	26 913	856 517	1,0	3 775 960	0,7

Tabell 7b

Konkurser bland samtliga företagsformer efter län och bransch, samt antal anställda efter län, 2003*Bankruptcies in all types of companies, by county and sector and number of employees by county, 2003*

Län	Bransch och SNI 2002-kod											Summa företag	Antal anställda
	Jordbruk, jakt, skogsbruk, fiske 01-05	Gruvor, mineralutvinningsindustri 10-14	Tillverkningsindustri 15-37	El-, gas-, värme-, vattenverk 40-41	Byggindustri 45	Parti-, detaljhandel, reparation 50-52	Hotell och restauranger 55	Transport, magasin, kommunikation 60-64	Finans, fastigh., uthyrn., företags-tjänster 65-74	Civila myndigh., utbildn., övriga tjänster 75-99	Uppgift saknas		
Stockholms	12	-	178	-	368	471	123	108	961	134	700	3 055	8 061
Uppsala	8	-	20	-	30	32	11	5	41	12	57	216	468
Södermanlands	3	-	22	-	41	55	8	13	29	6	29	206	616
Östergötlands	7	-	27	-	28	53	9	12	49	23	37	245	892
Jönköpings	4	-	49	-	13	60	8	6	38	2	18	198	978
Kronobergs	2	-	18	-	7	25	6	4	18	6	10	96	383
Kalmar	10	-	24	-	9	31	11	9	21	5	22	142	396
Gotlands	3	-	1	-	1	4	3	-	6	-	2	20	103
Blekinge	2	-	10	1	4	30	7	5	10	1	11	81	361
Skåne	24	-	89	-	104	246	50	55	178	37	183	966	2 799
Hallands	2	-	16	-	20	43	14	7	33	8	43	186	421
Västra Götalands	10	1	120	-	140	273	62	65	251	57	228	1 207	4 709
Värmlands	7	-	29	2	15	50	11	10	36	19	22	201	1 334
Örebro	5	-	26	-	11	38	9	16	30	10	30	175	1 215
Västmanlands	2	-	16	-	26	43	6	11	37	6	39	186	618
Dalarnas	7	-	35	-	26	37	20	11	36	10	20	202	835
Gävleborgs	2	-	27	-	28	54	18	6	40	16	24	215	712
Västernorrlands	8	-	22	1	24	30	11	7	24	20	29	176	585
Jämtlands	5	-	11	-	2	18	5	5	16	5	11	78	227
Västerbottens	8	-	28	-	10	58	11	14	34	10	18	191	710
Norrbottnens	5	1	27	-	17	50	14	12	35	12	22	195	490
Hela riket	136	2	795	4	924	1 701	417	381	1 923	399	1 555	8 237	26 913

Tabell 7c

Konkurser bland aktiebolag efter län och bransch samt antal anställda efter län, 2003*Bankruptcies in limited companies, by county and sector and number of employees by county, 2003*

Län	Bransch och SNI 2002-kod											Summa företag	Antal anställda
	Jordbruk, jakt, skogsbruk, fiske 01-05	Gruvor, mineralutvinningsindustri 10-14	Tillverkningsindustri 15-37	El-, gas-, värme-, vattenverk 40-41	Byggindustri 45	Parti-, detaljhandel, reparation 50-52	Hotell och restauranger 55	Transport, magasin, kommunikation 60-64	Finans, fastigh., uthyrn., företags-tjänster 65-74	Civila myndigh., utbildn., övriga tjänster 75-99	Uppgift saknas		
Stockholms	7	-	163	-	303	416	106	95	843	99	519	2 551	7 586
Uppsala	3	-	16	-	26	22	7	4	34	10	28	150	437
Södermanlands	1	-	15	-	30	45	7	9	19	4	15	145	599
Östergötlands	5	-	22	-	17	43	4	9	44	11	14	169	837
Jönköpings	1	-	45	-	9	52	8	5	30	1	11	162	955
Kronobergs	-	-	16	-	5	14	4	4	16	4	4	67	372
Kalmar	5	-	21	-	8	23	8	8	17	-	17	107	384
Gotlands	-	-	1	-	-	1	1	-	5	-	-	8	55
Blekinge	-	-	10	1	2	24	5	3	9	1	7	62	332
Skåne	13	-	80	-	71	185	32	47	137	24	108	697	2 712
Hallands	-	-	11	-	13	33	9	4	26	4	23	123	402
Västra Götalands	5	1	104	-	97	214	47	52	199	32	136	887	4 556
Värmlands	3	-	29	2	13	37	7	8	28	14	13	154	1 282
Örebro	1	-	26	-	10	35	6	16	27	1	24	146	1 194
Västmanlands	1	-	15	-	20	33	5	9	24	2	16	125	575
Dalarnas	2	-	25	-	21	31	15	6	27	3	9	139	782
Gävleborgs	1	-	25	-	22	48	14	6	31	7	9	163	658
Västernorrlands	6	-	21	1	19	24	10	5	19	11	17	133	549
Jämtlands	3	-	11	-	2	13	2	4	13	3	7	58	224
Västerbottens	6	-	27	-	10	47	11	10	29	3	11	154	677
Norrbotens	2	1	22	-	14	39	7	7	30	10	14	146	446
Hela riket	65	2	705	4	712	1 379	315	311	1 607	244	1 002	6 346	25 614

Tabell 7d

Konkurser bland handelsbolag etc.¹⁾ efter län och bransch samt antal anställda efter län, 2003*Bankruptcies in partnerships, by county and sector and number of employees by county, 2003*

Län	Bransch och SNI 2002-kod											Summa företag	Antal anställda
	Jordbruk, jakt, skogsbruk, fiske 01-05	Gruvor, mineralutvinningsindustri 10-14	Tillverkningsindustri 15-37	El-, gas-, värme-, vattenverk 40-41	Byggindustri 45	Parti-, detaljhandel, reparation 50-52	Hotell och restauranger 55	Transport, magasin, kommunikation 60-64	Finans, fastigh., uthyrn., företags-tjänster 65-74	Civila myndigh., utbildn., övriga tjänster 75-99	Uppgift saknas		
Stockholms	2	-	4	-	13	31	12	3	61	20	71	217	399
Uppsala	2	-	1	-	2	4	3	-	4	2	16	34	25
Södermanlands	1	-	1	-	1	3	-	2	3	-	5	16	2
Östergötlands	-	-	1	-	-	4	3	-	1	8	13	30	25
Jönköpings	-	-	-	-	-	1	-	-	3	1	4	9	11
Kronobergs	-	-	1	-	-	-	1	-	-	1	1	4	10
Kalmar	-	-	1	-	-	1	-	-	1	3	1	7	5
Gotlands	-	-	-	-	-	3	1	-	1	-	-	5	46
Blekinge	-	-	-	-	2	2	-	1	-	-	1	6	20
Skåne	3	-	2	-	11	27	10	3	22	8	34	120	58
Hallands	-	-	1	-	1	3	2	-	3	-	7	17	10
Västra Götalands	-	-	6	-	10	19	6	5	25	13	35	119	104
Värmlands	1	-	-	-	1	4	-	1	7	3	3	20	45
Örebro	1	-	-	-	1	1	1	-	2	5	3	14	20
Västmanlands	-	-	-	-	1	6	-	2	10	2	14	35	22
Dalarnas	-	-	4	-	-	1	2	-	5	6	4	22	20
Gävleborgs	-	-	1	-	1	2	1	-	5	6	7	23	44
Västernorrlands	-	-	-	-	1	2	-	-	3	7	6	19	26
Jämtlands	-	-	-	-	-	1	1	-	2	1	1	6	2
Västerbottens	-	-	1	-	-	7	-	1	2	3	2	16	31
Norrbottens	-	-	2	-	1	3	2	-	2	2	3	15	11
Hela riket	10	-	26	-	46	125	45	18	162	91	231	754	936

1) Handelsbolag etc. inkluderar alla företag utom aktiebolag och enskilda firmor, dvs. handelsbolag, kommanditbolag, ekonomiska föreningar, bostadsrättsföreningar, samfälligheter, ideella föreningar, stiftelser m.m.

Tabell 7e

Konkurser bland enskilda firmor efter län och bransch samt antal anställda efter län, 2003*Bankruptcies in sole proprietorships, by county and sector and number of employees by county, 2003*

Län	Bransch och SNI 2002-kod											Summa företag	Antal anställda
	Jordbruk, jakt, skogsbruk, fiske 01-05	Gruvor, mineralutvinningsindustri 10-14	Tillverkningsindustri 15-37	El-, gas-, vattenverk 40-41	Byggindustri värme-, 45	Parti-, detaljhandel, reparation 50-52	Hotell och restauranger 55	Transport, magasin, kommunikation 60-64	Finans, fastigh., uthyrn., företags-tjänster 65-74	Civila myndigh., utbildn., övriga tjänster 75-99	Uppgift saknas		
Stockholms	3	-	11	-	52	24	5	10	57	15	110	287	76
Uppsala	3	-	3	-	2	6	1	1	3	-	13	32	6
Södermanlands	1	-	6	-	10	7	1	2	7	2	9	45	15
Östergötlands	2	-	4	-	11	6	2	3	4	4	10	46	30
Jönköpings	3	-	4	-	4	7	-	1	5	-	3	27	12
Kronobergs	2	-	1	-	2	11	1	-	2	1	5	25	1
Kalmar	5	-	2	-	1	7	3	1	3	2	4	28	7
Gotlands	3	-	-	-	1	-	1	-	-	-	2	7	2
Blekinge	2	-	-	-	-	4	2	1	1	-	3	13	9
Skåne	8	-	7	-	22	34	8	5	19	5	41	149	29
Hallands	2	-	4	-	6	7	3	3	4	4	13	46	9
Västra Götalands	5	-	10	-	33	40	9	8	27	12	57	201	49
Värmlands	3	-	-	-	1	9	4	1	1	2	6	27	7
Örebro	3	-	-	-	-	2	2	-	1	4	3	15	1
Västmanlands	1	-	1	-	5	4	1	-	3	2	9	26	21
Dalarnas	5	-	6	-	5	5	3	5	4	1	7	41	33
Gävleborgs	1	-	1	-	5	4	3	-	4	3	8	29	10
Västernorrlands	2	-	1	-	4	4	1	2	2	2	6	24	10
Jämtlands	2	-	-	-	-	4	2	1	1	1	3	14	1
Västerbottens	2	-	-	-	-	4	-	3	3	4	5	21	2
Norrbottns	3	-	3	-	2	8	5	5	3	-	5	34	33
Hela riket	61	-	64	-	166	197	57	52	154	64	322	1 137	363

Tabell 8
Företagskonkurser och antal anställda efter bransch och företagsform, 2003
Bankruptcies in companies and number of employees, by industry and type of company, 2003

Bransch	SNI 2002	Aktiebolag		Handelsbolag etc.1)		Enskilda firmor		Summa	
		Företag	Anställda	Företag	Anställda	Företag	Anställda	Företag	Anställda
Jordbruk och serviceföretag till jordbruk	01	37	122	8	2	52	22	97	146
Skogsbruk och serviceföretag till skogsbruk	02	25	63	2	1	8	-	35	64
Fiske, vattenbruk och service härtill	05	3	-	-	-	1	-	4	-
Gruvor och mineralutvinningsindustri	10-14	2	4	-	-	-	-	2	4
Livsmedels-, dryckesvaru- och tobaksindustri	15-16	55	418	4	9	5	1	64	428
Textil-, beklädnads- och lädervaruindustri	17-19	12	132	-	-	7	1	19	133
Trävaruindustri, ej möbler	20	74	512	5	6	8	1	87	519
Massa-, pappers- och pappersvaruindustri	21	5	45	-	-	-	-	5	45
Förlag; grafisk och annan reproindustri	22	111	664	4	11	10	1	125	676
Kemisk industri, petroleumprod m.m.	23-24	14	278	-	-	-	-	14	278
Gummi- och plastvaruindustri	25	16	39	1	3	-	-	17	42
Jord- och stenvaruindustri	26	15	240	2	1	-	-	17	241
Stål- och metallverk	27	2	4	1	-	-	-	3	4
Metallvaru- exkl. maskinindustri	28	169	2 024	3	6	18	28	190	2 058
Annan maskinindustri	29	66	655	-	-	7	7	73	662
Industri för el- och optikprodukter	30-33	71	720	1	-	-	-	72	720
Transportmedelsindustri	34-35	25	226	-	-	4	-	29	226
Övrig tillverkningsindustri	36-37	70	553	5	-	5	4	80	557
El-, gas-, värme- och vattenverk	40-41	4	1	-	-	-	-	4	1
Byggindustri	45	712	2 796	46	84	166	77	924	2 957
Handel med motorfordon, service, bensin	50	186	383	22	8	37	4	245	395
Parti- och agenturhandel, ej m. motorfordon	51	595	1 661	49	37	58	3	702	1 701
Detaljhandel, ej motorfordon; reparation	52	598	1 835	54	242	102	23	754	2 100
Hotell och restauranger	55	315	1 490	45	67	57	27	417	1 584
Transport, magasinering, resebyråer	60-63	295	2 074	16	21	51	74	362	2 169
Post- och telekommunikationsföretag	64	16	38	2	-	1	1	19	39
Kreditinst., banker och försäkringsbolag	65-67	77	317	6	-	2	-	85	317
Fastighetsbolag och fastighetsförvaltare	70	140	131	52	11	20	3	212	145
Uthyrningsfirmor	71	58	144	4	1	4	5	66	150
Datakonsulter och dataservicebyråer	72	307	2 028	16	2	18	-	341	2 030
Forsknings- och utvecklingsinstitutioner	73	28	130	3	-	-	-	31	130
Andra företagservicefirmor	74	997	5 075	81	189	110	73	1 188	5 337
Utbildningsväsendet	80	43	267	11	38	7	4	61	309
Hälsa- och sjukvård, socialtjänst	85	43	127	10	25	7	-	60	152
Rening-, renhållning-, avfallsanläggning	90	10	40	-	-	1	-	11	40
Myndigh., intresseorg., kultur, sport m.m.	75,91-99	148	356	70	167	49	3	267	526
Uppgift saknas		1 002	22	231	5	322	1	1 555	28
Totalt		6 346	25 614	754	936	1 137	363	8 237	26 913

1) Handelsbolag etc. inkluderar alla företag utom aktiebolag och enskilda firmor, dvs. handelsbolag, kommanditbolag, ekonomiska föreningar, bostadsrättsföreningar, samfälligheter, ideella föreningar, stiftelser m.m.

Tabell 9
Företagskonkurser efter bransch och antal anställda, 2003
Bankruptcies in companies, by industry and number of employees, 2003

Bransch	SNI 2002	Antal anställda									Summa företag
		0	1	2-4	5-9	10-19	20-49	50-249	250-499	500-	
Jordbruk och serviceföretag till jordbruk	01	67	10	10	5	4	1	-	-	-	97
Skogsbruk och serviceföretag till skogsbruk	02	18	4	8	4	1	-	-	-	-	35
Fiske, vattenbruk och service härtill	05	4	-	-	-	-	-	-	-	-	4
Gruvor och mineralutvinningsindustri	10-14	1	-	1	-	-	-	-	-	-	2
Livsmedels-, dryckesvaru- och tobaksindustri	15-16	26	4	9	12	8	3	2	-	-	64
Textil-, beklädnads- och lädervaruindustri	17-19	9	2	4	1	-	3	-	-	-	19
Trävaruindustri, ej möbler	20	26	14	19	13	7	7	1	-	-	87
Massa-, pappers- och pappersvaruindustri	21	1	-	2	1	-	1	-	-	-	5
Förlag; grafisk och annan reproindustri	22	44	11	31	20	10	8	1	-	-	125
Kemisk industri, petroleumprod m.m.	23-24	4	1	1	3	3	1	1	-	-	14
Gummi- och plastvaruindustri	25	7	4	4	1	-	1	-	-	-	17
Jord- och stenvaruindustri	26	6	1	1	2	4	2	1	-	-	17
Stål- och metallverk	27	1	1	1	-	-	-	-	-	-	3
Metallvaru- exkl. maskinindustri	28	46	15	33	44	34	11	7	-	-	190
Annan maskinindustri	29	22	4	13	13	11	9	1	-	-	73
Industri för el- och optikprodukter	30-33	23	5	11	17	7	5	4	-	-	72
Transportmedelsindustri	34-35	16	1	5	2	1	2	2	-	-	29
Övrig tillverkningsindustri	36-37	26	7	22	8	9	7	1	-	-	80
El-, gas-, värme- och vattenverk	40-41	3	1	-	-	-	-	-	-	-	4
Byggindustri	45	444	126	150	113	59	31	1	-	-	924
Handel med motorfordon, service, bensin	50	124	39	56	19	7	-	-	-	-	245
Parti- och agenturhandel, ej m. motorfordon	51	386	94	125	49	35	11	2	-	-	702
Detaljhandel, ej motorfordon; reparation	52	314	117	200	78	34	9	2	-	-	754
Hotell och restauranger	55	177	44	96	53	27	19	1	-	-	417
Transport, magasinering, resebyråer	60-63	144	42	66	59	30	13	8	-	-	362
Post- och telekommunikationsföretag	64	10	5	1	2	1	-	-	-	-	19
Kreditinst., banker och försäkringsbolag	65-67	58	9	9	7	1	-	1	-	-	85
Fastighetsbolag och fastighetsförvaltare	70	160	22	21	8	1	-	-	-	-	212
Uthyrningsfirmor	71	44	6	7	5	2	2	-	-	-	66
Datakonsulter och dataservicebyråer	72	160	36	38	39	35	28	5	-	-	341
Forsknings- och utvecklingsinstitutioner	73	16	1	3	7	2	2	-	-	-	31
Andra företagservicefirmor	74	670	143	148	99	65	42	20	1	-	1188
Utbildningsväsendet	80	26	5	5	15	8	1	1	-	-	61
Hälsa- och sjukvård, socialtjänst	85	33	7	9	5	5	1	-	-	-	60
Rening-, renhållning-, avfallsanläggning	90	5	1	1	3	-	1	-	-	-	11
Myndigh., intresseorg., kultur, sport m.m.	75,91-99	152	36	39	28	8	4	-	-	-	267
Uppgift saknas		1 538	9	8	-	-	-	-	-	-	1555
Totalt		4 811	827	1 157	735	419	225	62	1	-	8 237

Tabell 10

Företagskonkurser och antal anställda i företag i konkurs efter bransch, 2003*Bankruptcies and number of employees in companies, by industry, 2003*

Bransch	SNI 2002	Antal företag i konkurs	Antal företag enligt FDB	Andel därav i konkurs (%)	Antal anställda i företag i konkurs	Antal anställda enligt FDB	Andel därav i konkurs (%)
Jordbruk och serviceföretag till jordbruk	01	97	135 377	0,1	146	22 388	0,7
Skogsbruk och serviceföretag till skogsbruk	02	35	37 026	0,1	64	11 571	0,6
Fiske, vattenbruk och service härtill	05	4	1 476	0,3	-	530	-
Gruvor och mineralutvinningsindustri	10-14	2	636	0,3	4	8 364	0,0
Livsmedels-, dryckesvaru- och tobaksindustri	15-16	64	3 036	2,1	428	60 927	0,7
Textil-, beklädnads- och lädvaruindustri	17-19	19	3 986	0,5	133	10 764	1,2
Trävaruindustri, ej möbler	20	87	6 620	1,3	519	35 581	1,5
Massa-, pappers- och pappersvaruindustri	21	5	423	1,2	45	39 732	0,1
Förlag; grafisk och annan reproindustri	22	125	8 808	1,4	676	44 469	1,5
Kemisk industri, petroleumprod m.m.	23-24	14	894	1,6	278	42 556	0,7
Gummi- och plastvaruindustri	25	17	1 511	1,1	42	23 335	0,2
Jord- och stenvaruindustri	26	17	1 677	1,0	241	17 605	1,4
Stål- och metallverk	27	3	404	0,7	4	32 415	0,0
Metallvaru- exkl. maskinindustri	28	190	10 678	1,8	2 058	71 865	2,9
Annan maskinindustri	29	73	5 205	1,4	662	88 937	0,7
Industri för el- och optikprodukter	30-33	72	4 376	1,6	720	105 842	0,7
Transportmedelsindustri	34-35	29	2 323	1,2	226	93 465	0,2
Övrig tillverkningsindustri	36-37	80	5 826	1,4	557	25 338	2,2
El-, gas-, värme- och vattenverk	40-41	4	1 258	0,3	1	21 630	0,0
Byggindustri	45	924	58 337	1,6	2 957	195 974	1,5
Handel med motorfordon, service, bensin	50	245	19 301	1,3	395	65 625	0,6
Parti- och agenturhandel, ej m. motorfordon	51	702	41 903	1,7	1 701	176 317	1,0
Detaljhandel, ej motorfordon; reparation	52	754	56 389	1,3	2 100	208 637	1,0
Hotell och restauranger	55	417	23 179	1,8	1 584	89 189	1,8
Transport, magasinering, resebyråer	60-63	362	30 825	1,2	2 169	169 127	1,3
Post- och telekommunikationsföretag	64	19	888	2,1	39	74 381	0,1
Kreditinst., banker och försäkringsbolag	65-67	85	7 430	1,1	317	85 470	0,4
Fastighetsbolag och fastighetsförvaltare	70	212	48 110	0,4	145	52 903	0,3
Uthyrningsfirmor	71	66	5 326	1,2	150	9 113	1,6
Datakonsulter och dataservicebyråer	72	341	27 372	1,2	2 030	84 111	2,4
Forsknings- och utvecklingsinstitutioner	73	31	2 764	1,1	130	29 250	0,4
Andra företagsservicefirmor	74	1 188	123 482	1,0	5 337	283 320	1,9
Utbildningsväsendet	80	61	12 468	0,5	309	309 323	0,1
Hälso- och sjukvård, socialtjänst	85	60	22 433	0,3	152	908 715	0,0
Rening-, renhållning-, avfallsanläggning	90	11	861	1,3	40	7 575	0,5
Myndigh., intresseorg., kultur, sport m.m.	75,91-99	267	78 386	0,3	526	268 616	0,2
Uppgift saknas		1 555	65 523	2,4	28	1 000	2,8
Totalt		8 237	856 517	1,0	26 913	3 775 960	0,7

Tabell 11

Företagskonkurser och antal anställda efter län och år, 1999 - 2003*Bankruptcies in companies and number of employees, by county and year, 1999-2003*

Län	Företag					Anställda				
	År					År				
	1999	2000	2001	2002	2003	1999	2000	2001	2002	2003
Stockholms	2 074	2 331	2 482	2 756	3 055	3 884	5 361	7 130	9 223	8 061
därav Stockholm	1 324	1 512	1 723	1 957	2 115	2 173	3 795	5 470	7 085	6 039
Uppsala	172	196	202	217	216	471	450	551	634	468
Södermanlands	171	141	147	153	206	526	283	395	523	616
Östergötlands	184	198	233	222	245	485	609	783	854	892
Jönköpings	164	175	216	211	198	289	570	710	901	978
Kronobergs	106	100	82	103	96	247	212	367	315	383
Kalmar	135	133	135	158	142	429	395	668	606	396
Gotlands	16	17	24	28	20	26	29	47	101	103
Blekinge	65	65	89	93	81	149	152	543	335	361
Skåne	779	719	887	918	966	1 552	2 266	2 470	3 369	2 799
därav Malmö	262	244	322	320	330	560	1 091	872	1 450	945
Hallands	203	184	200	213	186	283	332	373	602	421
Västra Götalands	1 171	1 172	1 203	1 249	1 207	2 799	2 482	4 019	3 728	4 709
därav Göteborg	543	556	540	578	554	993	941	1 959	1 451	2 125
Värmlands	172	172	185	182	201	673	435	619	461	1 334
Örebro	143	135	147	176	175	488	375	504	538	1 215
Västmanlands	166	137	154	188	186	482	500	576	860	618
Dalarnas	161	158	179	195	202	476	343	616	756	835
Gävleborgs	149	154	203	216	215	363	455	772	761	712
Västernorrlands	160	138	135	148	176	456	525	486	672	585
Jämtlands	68	99	122	110	78	169	363	498	289	227
Västerbottens	179	138	175	176	191	476	327	706	745	710
Norrbottens	205	171	233	218	195	443	548	1 227	675	490
Hela riket	6 643	6 733	7 433	7 930	8 237	15 166	17 012	24 060	26 948	26 913

Tabell 12
Företagskonkurser och antal anställda efter bransch och år, 1999 - 2003
Bankruptcies in companies and number of employees, by county and year, 1999-2003

Bransch	SNI 2002	Företag					Anställda				
		År	År	År	År	År	År	År	År	År	
		1999	2000	2001	2002	2003	1999	2000	2001	2002	2003
Jordbruk och serviceföretag till jordbruk	01	97	74	100	72	97	94	93	131	242	146
Skogsbruk och serviceföretag till skogsbruk	02	47	54	56	39	35	122	97	130	59	64
Fiske, vattenbruk och service härtill	05	8	2	4	7	4	5	-	6	1	-
Gruvor och mineralutvinningsindustri	10-14	9	2	8	7	2	126	3	25	20	4
Livsmedels-, dryckesvaru- och tobaksindustri	15-16	58	64	64	68	64	443	406	378	353	428
Textil-, beklädnads- och lädervaruindustri	17-19	24	36	28	28	19	90	167	172	157	133
Trävaruindustri, ej möbler	20	89	65	92	87	87	1 003	344	679	571	519
Massa-, pappers- och pappersvaruindustri	21	4	3	15	3	5	22	13	97	7	45
Förlag; grafisk och annan reproindustri	22	142	138	164	147	125	500	1 122	781	911	676
Kemisk industri, petroleumprod m.m.	23-24	18	11	12	14	14	58	22	29	40	278
Gummi- och plastvaruindustri	25	11	13	17	27	17	48	113	273	237	42
Jord- och stenvaruindustri	26	15	13	10	16	17	46	13	66	108	241
Stål- och metallverk	27	5	1	6	2	3	90	1	436	2	4
Metallvaru- exkl. maskinindustri	28	138	116	132	154	190	1 041	502	1 046	970	2 058
Annan maskinindustri	29	54	57	62	78	73	405	465	612	962	662
Industri för el- och optikprodukter	30-33	54	54	65	66	72	419	556	879	927	720
Transportmedelsindustri	34-35	31	28	30	32	29	202	264	108	628	226
Övrig tillverkningsindustri	36-37	61	46	49	53	80	261	299	242	483	557
El-, gas-, värme- och vattenverk	40-41	1	2	4	3	4	-	-	3	-	1
Byggindustri	45	632	637	656	678	924	1 717	1 691	1 962	2 988	2 957
Handel med motorfordon, service, bensin	50	243	260	287	260	245	505	444	549	452	395
Parti- och agenturhandel, ej m. motorfordon	51	700	668	677	640	702	1 511	1 704	1 729	1 759	1 701
Detaljhandel, ej motorfordon; reparation	52	815	795	851	820	754	1 572	1 504	1 868	1 998	2 100
Hotell och restauranger	55	420	438	404	382	417	1 038	1 159	1 496	1 333	1 584
Transport, magasinering, resebyråer	60-63	324	385	366	306	362	1 198	1 938	1 832	1 410	2 169
Post- och telekommunikationsföretag	64	13	10	20	20	19	44	19	88	184	39
Kreditinst., banker och försäkringsbolag	65-67	48	59	61	100	85	60	24	140	135	317
Fastighetsbolag och fastighetsförvaltare	70	328	249	230	226	212	170	178	115	186	145
Uthyrningsfirmor	71	56	51	81	62	66	30	23	194	101	150
Datakonsulter och dataservicebyråer	72	141	205	337	366	341	248	793	3 146	3 792	2 030
Forsknings- och utvecklingsinstitutioner	73	10	14	25	31	31	29	8	33	178	130
Andra företagservicefirmor	74	787	865	927	1 145	1 188	1 510	2 300	3 464	4 860	5 337
Utbildningsväsendet	80	36	44	55	70	61	98	126	411	285	309
Hälsa- och sjukvård, socialtjänst	85	50	38	39	51	60	186	196	365	196	152
Rening-, renhållning-, avfallsanläggning	90	6	4	4	5	11	10	4	-	8	40
Myndigh., intresseorg., kultur, sport m.m.	75,91-99	180	188	169	206	267	250	388	470	381	526
Uppgift saknas		988	1 044	1 326	1 659	1 555	15	33	105	24	28
Totalt		6 643	6 733	7 433	7 930	8 237	15 166	17 012	24 060	26 948	26 913

Tabell 13

Förhandlingar om offentligt ackord, efter län, bransch och antal anställda, 2003*Hearings on composition without bankruptcy in companies, by county, sector and number of employees, 2003*

Län	Bransch och SNI 2002-kod										Summa företag	Antal anställda	
	Jordbruk, jakt, skogsbruk, fiske 01-05	Gruvor, mineral-utvinnings-industri 10-14	Tillverknings-industri 15-37	El-, gas-, värme-, vattenverk 40-41	Bygg-industri 45	Parti-, detaljhandel, reparation 50-52	Hotell och restauranger 55	Transport, magasin, kommunikation 60-64	Finans, fastigh, uthyrn, företags-tjänster 65-74	Civila myndigh, utbildn, övriga tjänster 75-99			Uppgift saknas
Stockholms	-	-	1	-	1	3	-	1	2	1	-	9	96
Uppsala	-	-	-	-	-	1	-	-	-	-	-	1	-
Södermanlands	-	-	2	-	-	-	-	-	-	-	-	2	136
Östergötlands	-	-	-	-	-	1	-	-	-	-	-	1	14
Jönköpings	-	-	1	-	-	1	-	-	-	-	-	2	25
Kronobergs	-	-	1	-	-	-	-	-	-	-	-	1	165
Kalmar	-	-	-	-	-	-	-	-	-	-	-	-	-
Gotlands	-	-	-	-	-	-	-	-	-	-	-	-	-
Blekinge	-	-	-	-	-	-	-	-	-	-	-	-	-
Skåne	-	-	1	-	-	1	-	-	1	-	-	3	131
Hallands	-	-	1	-	-	-	-	-	-	-	-	1	18
Västra Götalands	-	-	2	-	1	1	-	-	1	-	-	5	328
Värmlands	-	-	1	-	-	-	-	-	-	-	-	1	21
Örebro	-	-	-	-	-	-	1	-	-	-	-	1	4
Västmanlands	-	-	-	-	-	-	-	-	-	-	-	-	-
Dalarnas	-	-	1	-	1	-	-	-	1	-	-	3	141
Gävleborgs	-	-	1	-	-	-	2	1	-	-	-	4	84
Västernorrlands	-	-	1	-	-	-	-	-	-	-	-	1	28
Jämtlands	-	-	-	-	-	-	-	-	-	-	-	-	-
Västerbottens	-	-	-	-	-	-	-	-	-	-	-	-	-
Norrbottnens	-	-	-	-	-	-	-	-	-	-	-	-	-
Hela riket	-	-	13	-	3	8	3	2	5	1	-	35	1 191

Tabell 14

Förhandlingar om offentligt ackord och antal anställda efter bransch och företagsform, 2003*Hearings on composition without bankruptcy in companies and number of employees, by industry and type of company, 2003*

Bransch	SNI 2002	Företagsform							
		Aktiebolag		Handelsbolag etc.1)		Enskilda firmor		Summa	
		Företag	Anställda	Företag	Anställda	Företag	Anställda	Företag	Anställda
Jordbruk o serviceföretag till jordbruk	01	-	-	-	-	-	-	-	-
Skogsbruk o serviceföretag t skogsbruk	02	-	-	-	-	-	-	-	-
Fiske, vattenbruk och service härtill	05	-	-	-	-	-	-	-	-
Gruvor och mineralutvinningsindustri	10-14	-	-	-	-	-	-	-	-
Livsmedels-, dryckesvaru- o tobaksind	15-16	2	228	-	-	-	-	2	228
Textil-, beklädnads- o lädervaruindustri	17-19	-	-	-	-	-	-	-	-
Trävaruindustri, ej möbler	20	1	17	-	-	-	-	1	17
Massa-, pappers- och pappersvaruindustri	21	-	-	-	-	-	-	-	-
Förlag; grafisk och annan reproindustri	22	-	-	-	-	-	-	-	-
Kemisk industri, petroleumprod m.m.	23-24	-	-	-	-	-	-	-	-
Gummi- och plastvaruindustri	25	-	-	-	-	-	-	-	-
Jord- och stenvaruindustri	26	-	-	-	-	-	-	-	-
Stål- och metallverk	27	-	-	-	-	-	-	-	-
Metallvaru- exkl. maskinindustri	28	1	18	-	-	-	-	1	18
Annan maskinindustri	29	2	79	-	-	-	-	2	79
Industri för el- och optikprodukter	30-33	3	377	-	-	-	-	3	377
Transportmedelsindustri	34-35	3	163	-	-	-	-	3	163
Övrig tillverkningsindustri	36-37	1	23	-	-	-	-	1	23
El-, gas-, värme- och vattenverk	40-41	-	-	-	-	-	-	-	-
Byggindustri	45	3	84	-	-	-	-	3	84
Handel med motorfordon, service, bensin	50	1	24	-	-	-	-	1	24
Parti- o agenturhandel, ej m motorfordon	51	4	31	-	-	-	-	4	31
Detaljhandel, ej motorfordon; reparation	52	3	29	-	-	-	-	3	29
Hotell och restauranger	55	3	34	-	-	-	-	3	34
Transport, magasinering, resebyråer	60-63	2	36	-	-	-	-	2	36
Post- och telekommunikationsföretag	64	-	-	-	-	-	-	-	-
Kreditinst, banker och försäkringsbolag	65-67	-	-	-	-	-	-	-	-
Fastighetsbolag och fastighetsförvaltare	70	-	-	-	-	-	-	-	-
Uthyrningsfirmor	71	-	-	-	-	-	-	-	-
Datakonsulter och dataservicebyråer	72	-	-	-	-	-	-	-	-
Forsknings- och utvecklingsinstitutioner	73	-	-	-	-	-	-	-	-
Andra företagservicefirmor	74	5	30	-	-	-	-	5	30
Utbildningsväsendet	80	-	-	-	-	-	-	-	-
Hälsa- o sjukvård, socialtjänst	85	-	-	-	-	-	-	-	-
Rening-, renhållning-, avfallsanläggning	90	-	-	-	-	-	-	-	-
Myndigh, intresseorg, kultur, sport m.m.	75,91-99	1	18	-	-	-	-	1	18
Uppgift saknas		-	-	-	-	-	-	-	-
Totalt		35	1 191	-	-	-	-	35	1 191

1) Handelsbolag etc. inkluderar alla företag utom aktiebolag och enskilda firmor, d v s handelsbolag, kommanditbolag, ekonomiska föreningar, bostadsrättsföreningar, samfälligheter, ideella föreningar, stiftelser m. m.

Tabell 15

Förhandlingar om offentligt ackord, efter bransch och antal anställda, 2003*Hearings on composition without bankruptcy in companies, by industry and number of employees, 2003*

Bransch	SNI 2002	Antal anställda									Totalt	
		0	1	2-4	5-9	10-19	20-49	50-249	250-499	500-		
Jordbruk o serviceföretag till jordbruk	01	-	-	-	-	-	-	-	-	-	-	-
Skogsbruk o serviceföretag t skogsbruk	02	-	-	-	-	-	-	-	-	-	-	-
Fiske, vattenbruk och service härtill	05	-	-	-	-	-	-	-	-	-	-	-
Gruvor och mineralutvinningsindustri	10-14	-	-	-	-	-	-	-	-	-	-	-
Livsmedels-, dryckesvaru- o tobaksind	15-16	-	-	-	-	-	-	2	-	-	-	2
Textil-, beklädnads- o lädervaruindustri	17-19	-	-	-	-	-	-	-	-	-	-	-
Trävaruindustri, ej möbler	20	-	-	-	-	1	-	-	-	-	-	1
Massa-, pappers- och pappersvaruindustri	21	-	-	-	-	-	-	-	-	-	-	-
Förlag; grafisk och annan reproindustri	22	-	-	-	-	-	-	-	-	-	-	-
Kemisk industri, petroleumprod m.m.	23-24	-	-	-	-	-	-	-	-	-	-	-
Gummi- och plastvaruindustri	25	-	-	-	-	-	-	-	-	-	-	-
Jord- och stenvaruindustri	26	-	-	-	-	-	-	-	-	-	-	-
Stål- och metallverk	27	-	-	-	-	-	-	-	-	-	-	-
Metallvaru- exkl. maskinindustri	28	-	-	-	-	1	-	-	-	-	-	1
Annan maskinindustri	29	-	-	-	-	-	1	1	-	-	-	2
Industri för el- och optikprodukter	30-33	-	-	-	-	-	1	2	-	-	-	3
Transportmedelsindustri	34-35	-	-	-	-	-	2	1	-	-	-	3
Övrig tillverkningsindustri	36-37	-	-	-	-	-	1	-	-	-	-	1
El-, gas-, värme- och vattenverk	40-41	-	-	-	-	-	-	-	-	-	-	-
Byggindustri	45	-	-	-	2	-	-	1	-	-	-	3
Handel med motorfordon, service, bensin	50	-	-	-	-	-	1	-	-	-	-	1
Parti- o agenturhandel, ej m motorfordon	51	1	-	1	-	2	-	-	-	-	-	4
Detaljhandel, ej motorfordon; reparation	52	-	-	1	-	2	-	-	-	-	-	3
Hotell och restauranger	55	-	-	1	-	2	-	-	-	-	-	3
Transport, magasineri, resebyråer	60-63	-	-	1	-	-	1	-	-	-	-	2
Post- och telekommunikationsföretag	64	-	-	-	-	-	-	-	-	-	-	-
Kreditinst, banker och försäkringsbolag	65-67	-	-	-	-	-	-	-	-	-	-	-
Fastighetsbolag och fastighetsförvaltare	70	-	-	-	-	-	-	-	-	-	-	-
Uthyrningsföretag	71	-	-	-	-	-	-	-	-	-	-	-
Datakonsulter och dataservicebyråer	72	-	-	-	-	-	-	-	-	-	-	-
Forsknings- och utvecklingsinstitutioner	73	-	-	-	-	-	-	-	-	-	-	-
Andra företagsserviceföretag	74	3	-	-	-	1	1	-	-	-	-	5
Utbildningsväsendet	80	-	-	-	-	-	-	-	-	-	-	-
Hälsa- o sjukvård, socialtjänst	85	-	-	-	-	-	-	-	-	-	-	-
Rening-, renhållning-, avfallsanläggning	90	-	-	-	-	-	-	-	-	-	-	-
Myndigh, intresseorg, kultur, sport m.m.	75,91-99	-	-	-	-	1	-	-	-	-	-	1
Uppgift saknas		-	-	-	-	-	-	-	-	-	-	-
Totalt		4	-	4	2	10	8	7	-	-	-	35

Tabell 16

Företagskonkurser efter län och registreringsår i FDB, 2003*Bankruptcies in companies, by county and year of registration in FDB, 2003*

Län	Registreringsår							Totalt	Uppgift saknas
	2003	2002	2001	2000	1999	1998	-1997		
Stockholms	64	290	442	396	261	217	1 087	2 757	298
Uppsala	1	18	32	25	12	19	85	192	24
Södermanlands	4	33	26	30	12	8	83	196	10
Östergötlands	1	23	24	24	23	23	112	230	15
Jönköpings	2	19	18	20	17	11	98	185	13
Kronobergs	3	13	7	13	6	6	47	95	1
Kalmar	1	18	9	15	14	6	70	133	9
Gotlands	-	2	3	1	1	3	10	20	0
Blekinge	-	8	10	13	7	6	31	75	6
Skåne	20	84	113	110	66	77	423	893	73
Hallands	3	18	24	12	8	7	94	166	20
Västra Götalands	23	127	147	140	101	77	506	1 121	86
Värmlands	2	21	18	21	14	18	97	191	10
Örebro	1	12	24	15	12	13	89	166	9
Västmanlands	3	27	24	17	17	5	78	171	15
Dalarnas	5	17	26	19	22	13	86	188	14
Gävleborgs	6	17	25	27	15	14	100	204	11
Västernorrlands	1	13	29	11	9	11	87	161	15
Jämtlands	1	11	4	7	4	7	39	73	5
Västerbottens	-	19	17	26	15	11	93	181	10
Norrbottnens	4	18	29	21	17	7	88	184	11
Totalt	145	808	1 051	963	653	559	3 403	7 582	655

Tabell 17

Företagskonkurser efter bransch och registreringsår i FDB, 2003*Bankruptcies in companies, by industry and year of registration in FDB, 2003*

Bransch	SNI 2002	Registreringsår							Totalt	Uppgift saknas
		2003	2002	2001	2000	1999	1998	-1997		
Jordbruk o serviceföretag till jordbruk	01	-	4	13	10	5	6	59	97	-
Skogsbruk o serviceföretag t skogsbruk	02	-	6	6	-	1	-	22	35	-
Fiske, vattenbruk och service härtill	05	-	1	1	-	-	-	2	4	-
Gruvor och mineralutvinningsindustri	10-14	-	-	-	-	1	-	-	1	1
Livsmedels-, dryckesvaru- o tobaksind	15-16	1	6	10	10	7	4	26	64	-
Textil-, beklädnads- o lädervaruindustri	17-19	-	1	2	-	4	-	11	18	1
Trävaruindustri, ej möbler	20	-	14	9	12	13	5	34	87	-
Massa-, pappers- och pappersvaruindustri	21	-	-	-	-	1	1	3	5	-
Förlag; grafisk och annan reproindustri	22	1	11	9	13	12	6	71	123	2
Kemisk industri, petroleumprod m.m.	23-24	1	1	2	2	-	2	5	13	1
Gummi- och plastvaruindustri	25	-	-	2	3	2	2	8	17	-
Jord- och stenvaruindustri	26	-	1	1	1	3	1	10	17	-
Stål- och metallverk	27	-	1	1	-	-	-	1	3	-
Metallvaru- exkl. maskinindustri	28	2	21	18	16	14	11	108	190	-
Annan maskinindustri	29	2	3	6	5	4	2	51	73	-
Industri för el- och optikprodukter	30-33	1	7	6	4	6	4	44	72	-
Transportmedelsindustri	34-35	-	1	3	4	2	3	16	29	-
Övrig tillverkningsindustri	36-37	-	4	10	10	8	6	42	80	-
El-, gas-, värme- och vattenverk	40-41	-	1	-	-	1	-	2	4	-
Byggindustri	45	17	124	173	137	62	53	353	919	5
Handel med motorfordon, service, bensin	50	5	33	37	34	18	13	102	242	3
Parti- o agenturhandel, ej m motorfordon	51	9	78	74	78	52	52	354	697	5
Detaljhandel, ej motorfordon; reparation	52	11	93	109	88	61	65	325	752	2
Hotell och restauranger	55	16	77	71	44	41	30	136	415	2
Transport, magasinering, resebyråer	60-63	2	25	42	38	34	37	181	359	3
Post- och telekommunikationsföretag	64	1	6	4	2	1	-	5	19	-
Kreditinst, banker och försäkringsbolag	65-67	3	12	6	6	8	6	36	77	8
Fastighetsbolag och fastighetsförvaltare	70	2	7	15	15	10	16	116	181	31
Uthyrningsfirmor	71	-	5	4	10	7	6	33	65	1
Datakonsulter och dataservicebyråer	72	10	37	56	62	29	32	113	339	2
Forsknings- och utvecklingsinstitutioner	73	-	3	9	5	3	2	7	29	2
Andra företagsservicefirmor	74	33	124	197	164	108	77	473	1 176	12
Utbildningsväsendet	80	2	2	5	14	4	2	32	61	-
Hälso- o sjukvård, socialtjänst	85	1	2	4	5	11	7	30	60	-
Rening-, renhållning-, avfallsanläggning	90	-	1	-	1	1	-	8	11	-
Myndigh, intresseorg, kultur, sport m.m.	75,91-99	11	28	32	41	29	18	105	264	3
Uppgift saknas		14	68	114	129	90	90	479	984	571
Totalt		145	808	1 051	963	653	559	3 403	7 582	655

Tabell 18

Konkurser fördelade efter län och kön, 2003*Bankruptcies, by county and gender, 2003*

Län	Företagsform och kön						Totalt antal enskilda firmor i FDB			Antal konkurser per 10 000 firmor			Män/ Kvinnor
	Privatpersoner			Enskilda firmor									
	Män	Kvinnor	Totalt	Män	Kvinnor	Totalt	Män	Kvinnor	Totalt	Män	Kvinnor	Totalt	
Stockholms	82	19	101	255	32	287	57 599	31 726	89 325	44	10	32	4,4
Uppsala	11	0	11	29	3	32	10 116	4 308	14 424	29	7	22	4,1
Södermanlands	8	1	9	42	3	45	7 094	3 244	10 338	59	9	44	6,4
Östergötlands	13	2	15	40	6	46	12 344	5 082	17 426	32	12	26	2,7
Jönköpings	8	2	10	24	3	27	13 867	5 899	19 766	17	5	14	3,4
Kronobergs	4	0	4	20	5	25	10 185	4 404	14 589	20	11	17	1,7
Kalmar	8	1	9	18	10	28	10 316	4 412	14 728	17	23	19	0,8
Gotlands	1	0	1	7	0	7	3 321	1 130	4 451	21	0	16	.
Blekinge	3	0	3	13	0	13	5 469	1 992	7 461	24	0	17	.
Skåne	36	8	44	135	14	149	40 363	17 367	57 730	33	8	26	4,1
Hallands	18	0	18	40	6	46	11 613	4 523	16 136	34	13	29	2,6
Västra Götalands	69	10	79	169	32	201	53 062	21 897	74 959	32	15	27	2,2
Värmlands	13	0	13	19	8	27	12 136	5 610	17 746	16	14	15	1,1
Örebro	6	2	8	12	3	15	8 520	3 417	11 937	14	9	13	1,6
Västmanlands	7	4	11	24	2	26	7 327	2 993	10 320	33	7	25	4,9
Dalarnas	10	2	12	35	6	41	13 381	6 900	20 281	26	9	20	3,0
Gävleborgs	10	0	10	25	4	29	10 674	4 517	15 191	23	9	19	2,6
Västernorrlands	7	1	8	18	6	24	10 548	4 342	14 890	17	14	16	1,2
Jämtlands	1	1	2	10	4	14	8 876	4 053	12 929	11	10	11	1,1
Västerbottens	8	1	9	21	0	21	13 176	5 265	18 441	16	0	11	.
Norrbottnens	9	1	10	26	8	34	11 109	4 088	15 197	23	20	22	1,2
Hela riket	332	55	387	982	155	1 137	331 096	147 169	478 265	30	11	24	2,8

Tabell 19

Konkurser och antal anställda i enskilda firmor fördelade efter bransch och kön, 2003*Bankruptcies and number of employees in sole proprietorships, by industry and gender, 2003*

Bransch	SNI 2002	Kön				Totalt	
		Män		Kvinnor		Företag	Anställda
		Företag	Anställda	Företag	Anställda		
Jordbruk o serviceföretag till jordbruk	01	44	17	8	5	52	22
Skogsbruk o serviceföretag t skogsbruk	02	7	-	1	-	8	-
Fiske, vattenbruk och service härtill	05	1	-	-	-	1	-
Gruvor och mineralutvinningsindustri	10-14	-	-	-	-	-	-
Livsmedels-, dryckesvaru- o tobaksind	15-16	5	1	-	-	5	1
Textil-, beklädnads- o lädervaruindustri	17-19	6	1	1	-	7	1
Trävaruindustri, ej möbler	20	8	1	-	-	8	1
Massa-, pappers- och pappersvaruindustri	21	-	-	-	-	-	-
Förlag; grafisk och annan reproindustri	22	9	1	1	-	10	1
Kemisk industri, petroleumprod m.m.	23-24	-	-	-	-	-	-
Gummi- och plastvaruindustri	25	-	-	-	-	-	-
Jord- och stenvaruindustri	26	-	-	-	-	-	-
Stål- och metallverk	27	-	-	-	-	-	-
Metallvaru- exkl. maskinindustri	28	17	20	1	8	18	28
Annan maskinindustri	29	7	7	-	-	7	7
Industri för el- och optikprodukter	30-33	-	-	-	-	-	-
Transportmedelsindustri	34-35	4	-	-	-	4	-
Övrig tillverkningsindustri	36-37	3	3	2	1	5	4
El-, gas-, värme- och vattenverk	40-41	-	-	-	-	-	-
Byggindustri	45	163	76	3	1	166	77
Handel med motorfordon, service, bensin	50	35	3	2	1	37	4
Parti- o agenturhandel, ej m motorfordon	51	56	2	2	1	58	3
Detaljhandel, ej motorfordon; reparation	52	67	18	35	5	102	23
Hotell och restauranger	55	42	23	15	4	57	27
Transport, magasinering, resebyråer	60-63	48	71	3	3	51	74
Post- och telekommunikationsföretag	64	1	1	-	-	1	1
Kreditinst, banker och försäkringsbolag	65-67	2	-	-	-	2	-
Fastighetsbolag och fastighetsförvaltare	70	17	3	3	-	20	3
Uthyrningsfirmor	71	4	5	-	-	4	5
Datakonsulter och dataservicebyråer	72	18	-	-	-	18	-
Forsknings- och utvecklingsinstitutioner	73	-	-	-	-	-	-
Andra företagsservicefirmor	74	93	61	17	12	110	73
Utbildningsväsendet	80	6	4	1	-	7	4
Hälso- o sjukvård, socialtjänst	85	4	-	3	-	7	-
Rening-, renhållning-, avfallsanläggning	90	1	-	-	-	1	-
Myndigh, intresseorg, kultur, sport m.m.	75,91-99	30	3	19	-	49	3
Uppgift saknas		284	1	38	-	322	1
Totalt		982	322	155	41	1 137	363

Tabell 20

Företagskonkurser efter antal anställda, 1982 - 2003*Bankruptcies in companies by number of employees, 1982 - 2003*

År		Antal anställda									Totalt
		0	1	2-4	5-9	10-19	20-49	50-249	250-499	500-	
1982	Företag	3 052	282	563	299	235	165	90	6	1	4 693
	Anställda	-	282	1 540	1 958	3 156	5 019	7 946	1 707	569	22 177
1983	Företag	3 085	360	655	383	258	151	39	4	-	4 935
	Anställda	-	360	1 847	2 541	3 455	4 434	3 666	1 367	-	17 670
1984	Företag	3 414	487	773	399	236	117	37	3	1	5 467
	Anställda	-	487	2 133	2 636	3 123	3 433	3 420	898	1 314	17 444
1985	Företag	3 629	486	844	484	276	120	49	4	-	5 892
	Anställda	-	486	2 314	3 152	3 637	3 537	4 460	1 616	-	19 202
1986	Företag	3 928	492	867	460	273	144	36	-	-	6 200
	Anställda	-	492	2 401	2 968	3 641	4 235	2 871	-	-	16 608
1987	Företag	3 925	392	712	357	217	124	40	1	-	5 768
	Anställda	-	392	1 961	2 343	2 890	3 770	3 318	282	-	14 956
1988	Företag	3 933	388	631	309	196	96	14	-	-	5 567
	Anställda	-	388	1 749	1 999	2 607	2 843	1 006	-	-	10 592
1989	Företag	4 763	463	815	445	242	121	30	-	-	6 879
	Anställda	-	463	2 245	2 926	3 172	3 514	2 617	-	-	14 937
1990	Företag	6 583	669	1 250	697	393	224	70	1	-	9 887
	Anställda	-	669	3 495	4 601	5 188	6 520	6 017	270	-	26 760
1991	Företag	10 444	1 394	2 527	1 447	898	477	176	14	1	17 378
	Anställda	-	1 394	7 059	9 370	12 021	13 707	15 266	4 519	792	64 128
1992	Företag	12 759	1 818	3 038	1 747	1 010	628	201	12	6	21 219
	Anställda	-	1 818	8 439	11 571	13 504	18 662	17 565	3 944	4 902	80 405
1993	Företag	11 311	1 808	2 766	1 419	834	460	124	5	7	18 734
	Anställda	-	1 808	7 518	9 348	11 081	13 770	10 836	1 721	5 126	61 208
1994	Företag	9 557	1 556	1 940	891	443	190	32	2	-	14 611
	Anställda	-	1 556	5 242	5 780	5 912	5 536	2 746	522	-	27 294
1995	Företag	7 854	1 166	1 422	679	333	137	32	1	2	11 626
	Anställda	-	1 166	3 833	4 399	4 416	3 918	2 458	264	1 478	21 932
1996	Företag	7 271	1 178	1 543	720	397	174	32	-	-	11 315
	Anställda	-	1 178	4 229	4 693	5 235	5 040	2 304	-	-	22 679
1997	Företag	6 802	1 064	1 449	636	310	136	36	2	-	10 435
	Anställda	-	1 064	3 927	4 124	4 097	3 832	3 208	912	-	21 164
1998	Företag	5 778	847	1 213	530	281	119	29	1	1	8 799
	Anställda	-	847	3 304	3 463	3 734	3 376	2 231	430	1 599	18 984
1999	Företag	3 988	745	1 019	527	225	116	25	-	-	6 645
	Anställda	-	745	2 771	3 434	3 020	3 307	1 890	-	-	15 167
2000	Företag	3 988	814	1 005	510	286	94	35	1	-	6 733
	Anställda	-	814	2 750	3 352	3 765	2 773	3 073	485	-	17 012
2001	Företag	4 168	773	1 238	647	344	212	48	2	1	7 433
	Anställda	-	773	3 422	4 241	4 548	6 078	3 797	694	507	24 060
2002	Företag	4 553	795	1 210	652	420	232	67	1	-	7 930
	Anställda	-	795	3 327	4 326	5 684	6 656	5 857	303	-	26 948
2003	Företag	4 811	827	1 157	735	419	225	62	1	-	8 237
	Anställda	-	827	3 166	4 805	5 563	6 605	5 570	377	-	26 913

Tabell 21

Genomsnittligt antal anställda i företagsackord respektive företagskonkurser, 1985 - 2003

Average number of employees in companies with hearings on composition without bankruptcy and in companies in bankruptcies, 1985 - 2003

År	Offentligt ackord			Konkurs
	Företag antal	Anställda antal	per ackord	Anställda per konkurs
1985	136	2 490	18,3	3,3
1986	101	1 321	13,1	2,7
1987	103	1 186	11,5	2,6
1988	97	1 414	14,6	1,9
1989	68	497	7,3	2,2
1990	85	857	10,1	2,7
1991	171	1 715	10,0	3,7
1992	85	2 551	30,0	3,8
1993	68	961	14,1	3,3
1994	67	845	12,6	1,9
1995	29	292	10,1	1,9
1996	59	699	11,8	2,0
1997	44	600	13,6	2,0
1998	33	554	16,8	2,2
1999	25	340	13,6	2,3
2000	21	597	28,4	2,5
2001	31	601	19,4	3,2
2002	42	1 222	29,1	3,4
2003	35	1 191	34,0	3,3

Tabell 22

Index för konkurser, 1975 - 2003

Index by bankruptcies, 1975 - 2003

År	Antal	Index	År	Antal	Index
1975	4 131	100	1990	10 796	261
1976	3 986	96	1991	18 424	446
1977	4 218	102	1992	22 449	543
1978	4 212	102	1993	19 845	480
1979	4 290	104	1994	15 614	378
1980	4 671	113	1995	12 591	305
1981	5 951	144	1996	12 119	293
1982	5 707	138	1997	11 065	268
1983	6 176	150	1998	9 344	226
1984	6 903	167	1999	7 184	174
1985	7 228	175	2000	7 202	174
1986	7 361	178	2001	7 883	191
1987	6 785	164	2002	8 323	201
1988	6 414	155	2003	8 624	209
1989	7 714	187			

Antal och index för samtliga konkurser inkl. privatpersonskonkurser (basår 1975 = 100)

Tabell 23

Index för företagskonkurser, efter år och storleksklass relaterat till antal företag i FDB i respektive storleksklass, 1985-2003*Index by bankruptcies in companies, by year and number of employees related to number of companies in FDB, 1985 - 2003*

År	Antal anställda							Totalt
	0	1	2-4	5-9	10-19	20-49	50-	
1985	100	100	100	100	100	100	100	100
1986	97	103	103	96	99	117	67	98
1987	107	78	82	73	77	99	74	96
1988	108	72	68	60	68	73	24	92
1989	126	84	84	83	80	89	51	109
1990	168	106	118	123	124	161	119	149
1991	330	219	238	258	289	339	318	302
1992	406	276	284	311	337	476	389	369
1993	361	267	257	256	287	372	260	326
1994	259	217	175	162	153	156	66	227
1995	212	155	124	116	109	106	65	177
1996	187	155	134	119	125	127	58	166
1997	113	149	128	105	95	99	67	113
1998	94	111	104	85	84	85	54	93
1999	67	94	86	84	65	79	43	72
2000	66	102	83	78	79	61	59	71
2001	67	95	102	98	93	132	81	77
2002	72	100	101	98	113	141	106	81
2003	74	101	98	110	112	138	100	83

Anm. I FDB höjdes gränsen för mervärdespliktig omsättning från 30 000 kr till 200 000 kr år 1991. Detta innebär att åtskilliga företag utan anställda utgick ur FDB. År 1997 lades cirka 200 000 företag in i FDB genom att bestämmelserna ändrades. Det gällde framförallt enskilda firmor utan anställda.

Ordlista

List of terms

Aktiebolag	Limited companies
Andra företagsservicefirmor	Other business service companies
Annan maskinindustri	Industry for machinery and equipment n.e.c
Anställda	Employees
Antal anställda	Number of employees
Antal företag	Number of companies
Bransch	Industry
Byggindustri	Construction industry
Företagsdatabasen (FDB)	The Business Register
Företag	Company
Företagsform	Type of company
Företagskonkurser	Bankruptcies in companies
Förändring	Change
Handelsbolag etc	Partnership etc.
IT-relaterade branscher	ICT sectors
Konkurser	Bankruptcies
Kön	Gender
Län	County
Offentliga ackord	Hearings on composition without bankruptcy
Okänd	Unknown
Privatpersoner	Natural person
Procentuell	Percentage
Registreringsår i FDB	Year of registration in the Business Register
Samtliga	Total
Summa	Total number
Summa företag	Total number of companies
Totalt	Total
Uppgift saknas	Data not available
Utbildningsväsendet	Educational establishments
År	Year

ITPS, Institutet för tillväxtpolitiska studier
Studentplan 3, 831 40 Östersund
Telefon: 063 16 66 00
Fax: 063 16 66 01
info@itps.se
www.itps.se
ISSN 1650-349X

