

# Konkurser och offentliga ackord 2005

Bankruptcies and hearings on compositions without bankruptcy 2005



# Konkurser och offentliga ackord 2005

Bankruptcies and hearings on compositions without bankruptcy 2005

## Innehållsförteckning

Konkurser oktober–december 2005	2
Konkurser och offentliga ackord 2005	3
Fakta om statistiken	13
Branschförteckning	16
Tabellförteckning	18
Ordlista	54

## Contents

Bankruptcies October – December 2005	7
Bankruptcies and hearings on composition without bankruptcy 2005	8
Industrial classification	16
List of tables	18
List of terms	54



### Statistikansvarig myndighet

Institutet för tillväxtpolitiska studier, ITPS  
Studentplan 3, 831 40 ÖSTERSUND  
Telefon 063 16 66 00  
Telefax 063 16 66 01  
[www.itps.se](http://www.itps.se)

### Förfrågningar:

Lars Sundell telefon 063 16 66 33  
e-post [Lars.Sundell@itps.se](mailto:Lars.Sundell@itps.se)

Ansvarig utgivare Sture Öberg  
Östersund Mars 2006  
ISSN1650-349X



### Producent

SCB, Programmet för hälsa och socialtjänst  
Box 24 300  
104 51 STOCKHOLM  
Telefon 08 50 69 40 00  
Telefax 08 50 69 46 52  
[www.scb.se](http://www.scb.se)

### Förfrågningar:

Ulf Thorsson  
telefon 08 50 69 48 81  
e-post [ulf.thorsson@scb.se](mailto:ulf.thorsson@scb.se)

## **Konkurser oktober–december 2005**

### **Fortsatt minskning av antalet konkurser under fjärde kvartalet**

Under det fjärde kvartalet 2005 beslutade tingsrätten om 1 903 konkurser vilket innebar en minskning med 6 procent jämfört med motsvarande period föregående år. Bland privatpersoner ökade antalet konkurser med 13 procent, från 100 till 113 stycken. Antalet företagskonkurser uppgick till 1 790 vilket var en minskning med 7 procent. Av företagskonkurserna utgjordes 1 334 av konkurser i aktiebolag vilket innebar en minskning med 12 procent. 188 utgjordes av handelsbolag etc. vilket var en minskning med 2 procent och 268 utgjordes av enskilda firmor, en ökning med 31 procent.

Antal anställda i företag i konkurs uppgick under 2005 års fjärde kvartal till 3 673, vilket innebar en minskning med 24 procent.

### **Färre konkurser i Skåne**

I Stockholms län försattes 726 företag i konkurs under det fjärde kvartalet 2005 vilket var en ökning med 1 procent. Antalet anställda som berördes av konkurser i länet uppgick till 1 129 personer, en minskning med 3 procent jämfört med motsvarande kvartal 2004. I Västra Götalands län försattes 278 företag i konkurs, en ökning med 1 procent. Antalet anställda i företag som försattes i konkurs inom länet uppgick till 676 personer vilket är en minskning med 12 procent. I Skåne län uppgick antalet företagskonkurser till 194 stycken vilket innebar en minskning med 14 procent. Antalet anställda i företag i konkurs inom länet minskade med 44 procent och uppgick till 469 personer.

### **Fortsatt minskning av konkurser inom tillverkningsindustrin**

Inom tillverkningsindustrin försattes 134 företag i konkurs under det fjärde kvartalet 2005, vilket innebar en minskning med 16 procent. Antalet anställda i företag i konkurs inom tillverkningsindustrin minskade med 30 procent till 696 personer.

Inom handeln försattes 417 företag i konkurs vilket innebar en minskning med 5 procent. Antalet anställda som berördes av konkurser ökade dock med 1 procent. Inom hotell och restauranger minskade konkurserna med 8 procent och antalet anställda som berördes minskade med 16 procent.

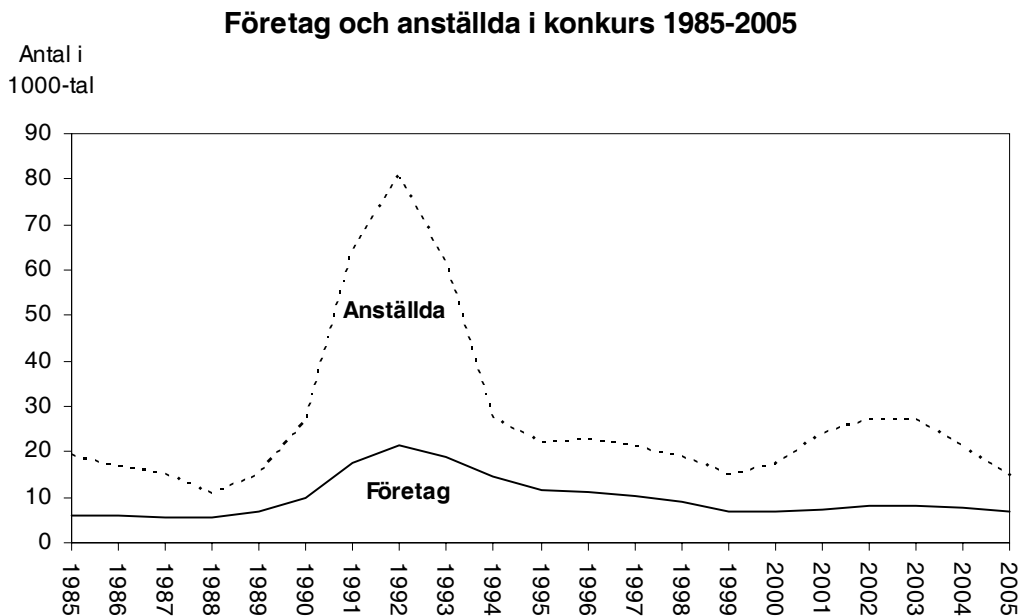
I branschen för fastighetsbolag och fastighetsförvaltare försattes 50 företag i konkurs vilket är en minskning med 25 procent. Antalet anställda som berördes av konkurser inom branschen uppgick till 139 personer vilket är en ökning med 396 procent. I branschen för datakonsulter och dataservicebyråer försattes 47 företag i konkurs vilket är en minskning med 23 procent. Antalet anställda som berördes av konkurser inom branschen var 122 vilket var en ökning med 7 procent.

## Konkurser och offentliga ackord 2005

### Fortsatt stor minskning av antalet konkurser

Efter att antalet konkurser stadigt minskat sedan toppåret 1992, ökade antalet företagskonkurser under seklets fyra första år med 1, 10, 7 respektive 4 procent för att under de två senaste åren återigen minska. 2004 minskade antalet konkurser med 7 procent och 2005 minskade de med ytterligare 11 procent. Det var en ännu kraftigare nedgång när det gäller antalet anställda i företag i konkurs, 21 procent 2004 och 30 procent 2005.

Figur 1



Tingsrätterna fattade under 2005 beslut om 7 208 konkurser varav 6 784 rörde företag och 424 rörde privatpersoner. Det var en minskning jämfört med 2004 med 11 procent för företag, men en ökning med 5 procent för privatpersoner. Det var liknande minskningar överlag för de olika företagsformerna; 12 procent för aktiebolag, 8 procent för handelsbolag etc. och 12 procent för enskilda firmor. Antalet konkurser för aktiebolagen var 5 226, för handelsbolag etc. 631 och för enskilda firmor 927.

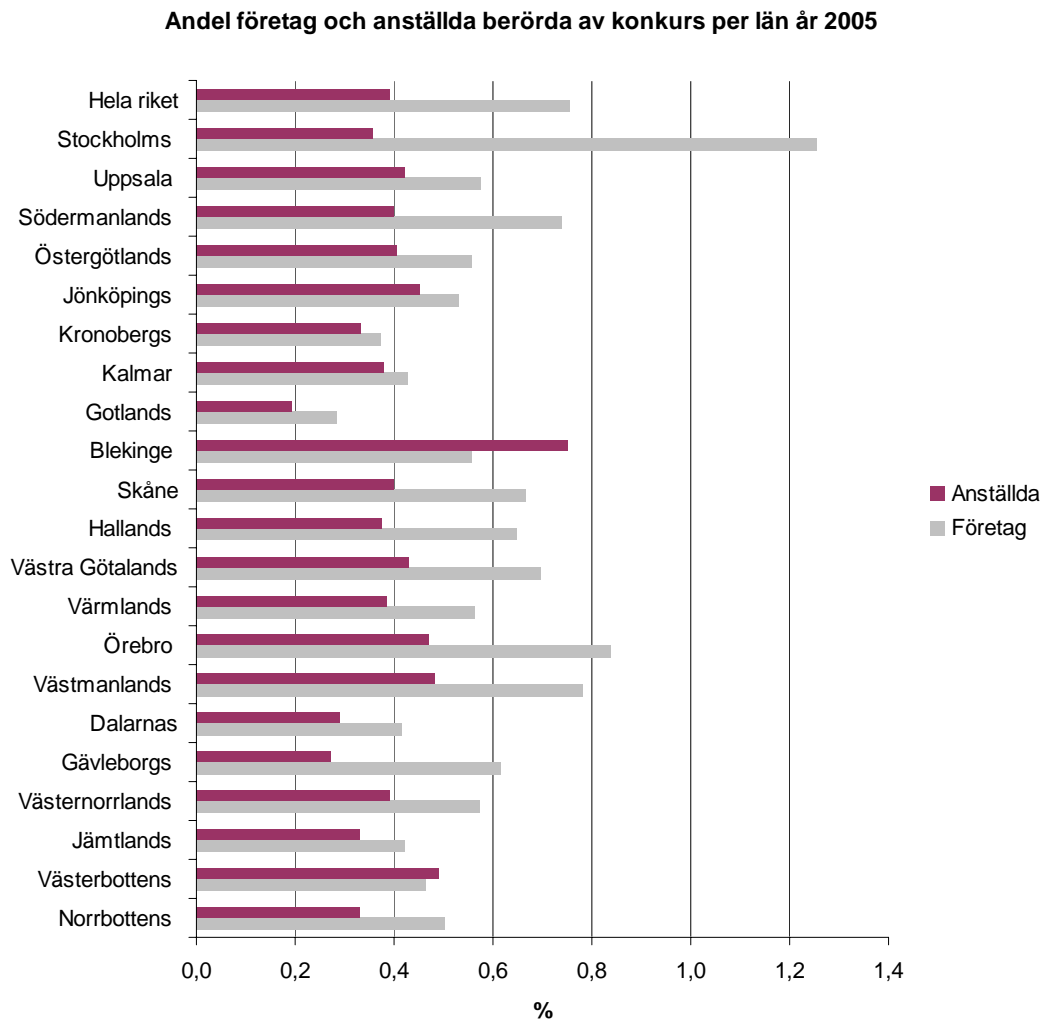
Antalet anställda i företag i konkurs uppgick till 14 768 personer under 2005 vilket innebar en minskning med 30 procent jämfört med 2004. Av dessa var 13 924 personer eller 94 procent anställda i aktiebolag, 567 personer eller 4 procent anställda i handelsbolag etc. och 277 personer eller 2 procent anställda i enskilda firmor.

## I Göteborg minskade antalet konkurser med 22 procent

Antalet företagskonkurser minskade proportionellt sett mest i Kalmar län, 34 procent, och i Södermanlands och Gävleborgs län med vardera 21 procent. Gotlands och Hallands län hade motsvarande den största ökningen med 33 respektive 14 procent. Det var ingen skillnad mellan de tre storstadslänen och övriga landet. Däremot så visade Skåne och Västra Götalands län upp stora minskningar på 19 respektive 15 procent, medan Stockholms län med 7 procents minskning låg under riksgenomsnittet. Av de tre storkommunerna var Göteborg mest anmärkningsvärd med sin minskning med 22 procent.

Andelen företag som sattes i konkurs i förhållande till den totala företagsstocken länsvis var under 2005 störst i Stockholms län. Räknat i antal anställda berörda av konkurser i förhållande till det totala antalet anställda länsvis, var andelen störst i Blekinge län.

Figur 2



### **Vart 133:e företag gick i konkurs under 2005**

I snitt gick 28 företag i konkurs varje arbetsdag under 2005. Motsvarande antal för 2004 var 31 och för rekordåret 1992 var det 85. En jämförelse mellan antalet konkursföretag och antalet i SCB:s företagsregister (stocken) visar att vart 133:e företag gick i konkurs under 2005. Som jämförelse kan nämnas att vart 114:e företag gick i konkurs under 2004. Antalet aktiva företag i stocken var 900 151, det vill säga att 0,8 procent av de aktiva företagen gick i konkurs under 2005. För företag som gick i konkurs under fjolåret gällde följande bransch för bransch:

- Vart 34:e företag inom Post- och telekommunikationsföretag
- Vart 58:e företag inom Hotell och restauranger
- Vart 79:e företag inom Handel
- Vart 80:e företag inom Byggindustrin
- Vart 116:e företag inom Tillverkningsindustrin
- Vart 162:a företag inom Tjänstebranscherna
- Vart 1900:e jordbruksföretag

### **Antalet av konkurs berörda anställda minskade med en tredjedel**

Antalet anställda personer som berördes av konkurs under 2005 uppgick till 14 768, vilket är en minskning med 30 procent jämfört med 2004. Den ökning som pågått under åren 1999–2003 har avstannat och övergått till en stor minskning. Det gäller dock inte Blekinge län, de hade en ökning under året med 149 procent beroende på ett ovanligt lågt antal under föregående år. Av samma skäl hade även Västmanlands län en liten ökning. Stora nedgångar på över 60 procent ägde rum i Örebro och Jämtlands län. Storkommunerna Malmö och Göteborg hade en minskning som låg betydligt över riksgenomsnittet, Malmös minskning låg på 62 procent och Göteborg på 40 procent, medan Stockholm med sina 20 procent låg lägre än riksgenomsnittet.

### **Ett besvärligt år för detaljhandeln med motorfordon**

Det var en kraftig minskning av antalet konkurser för företag och anställda inom tillverkningsindustrin. Antalet konkurser för företag minskade med 25 procent och antalet av konkurs berörda anställda minskade med 38 procent. Handeln hade en totalminskning som var lika stor som riksgenomsnittet, men detaljhandeln med motorfordon hade ett besvärligt år med en uppgång av antalet konkurser med 12 procent och antalet berörda anställda ökade med 58 procent. Den övriga detaljhandeln hade däremot en minskning med 18 procent och antalet berörda anställda minskade med 32 procent. Inom tjänstenäringarna var minskningen av antalet företag i konkurs 10 procent, medan antalet berörda anställda minskade med 24 procent. Inom byggindustrin minskade antalet konkurser med 7 procent, medan antalet berörda anställda minskade med 53 procent till det lägsta antalet sedan år 2000.

### **Kvinnor hade en tredjedel så många konkurser som män**

86 procent av de enskilda firmor som gick i konkurs under 2005 ägdes av en man. Högst andel konkurser hos enskilda firmor ägda av kvinnor hade Uppsala och Jämtlands län med vardera 33 procent, medan de lägsta andelarna fanns i Kalmar, Gotlands och Blekinge län, där ingen kvinna med enskild firma gick i konkurs under 2005.

Jämfört med samtliga enskilda firmor i landet gick 23 av 10 000 enskilda firmor ägda av män i konkurs, medan motsvarande siffra för kvinnor endast var tredjedelen så stor (8). Överrepresentationen för män i förhållande till kvinnor i landet är 2,9. Högst överrepresentation för män hade Hallands och Västerbottens län med 6,4 respektive 5,2 män för varje kvinna, medan det fanns en överrepresentation av kvinnor i Uppsala och Jämtlands län. Endast län där minst en av kvinna ägd enskild firma gick i konkurs under 2005 är medräknade.

### **Färre konkurser inom IT-branschen**

Antalet IT-relaterade företag som gick i konkurs var 394 stycken vilket är en minskning med 19 procent. Antalet berörda anställda var 1 177 vilket var en minskning med 17 procent. Inom konsultverksamheten System- och programvara sattes 179 företag i konkurs, en minskning med 24 procent, och antalet berörda anställda var 356 personer, en minskning med 51 procent.

Storstadslänen visade upp stora minskningar; i Skåne län minskade antalet konkurser inom branschen med 94 procent, endast 3 IT-relaterade företag försattes i konkurs. Antalet berörda anställda minskade med 100 procent från 2004 års notering, 78 personer till 0. I Västra Götaland försattes 8 företag i konkurs vilket är en minskning med 88 procent. Antalet berörda anställda var 36 personer vilket var en minskning med 86 procent. I Stockholms län försattes 180 företag i konkurs vilket är en minskning med 27 procent. Antalet berörda anställda var 424 personer, en minskning med 26 procent.

### **Registreringsår för företagen**

Drygt 50 procent av samtliga företag som gick i konkurs 2005 hade registrerats i företagsregistret minst fem år tidigare. Observera att registreringsår inte är liktydigt med det år då verksamheten startade. En registrering i företagsregistret sker inte bara när ny verksamhet startar, det sker även när en verksamhet byter ägare, juridisk form eller dylikt. Cirka hälften av registreringarna under ett år utgörs av nystartad verksamhet.

### **Offentliga ackord**

Antalet offentliga ackord under 2005 var 42 stycken, vilket var en minskning med 11 procent jämfört med 2004 års notering. Antalet anställda i dessa företag var 1 562 personer, vilket var en ökning med 39 procent jämfört med motsvarande siffra 2004. Under 2005 var det ett genomsnitt på 37 anställda per företag i ackord, vilket kan jämföras med 2,2 anställda per företag som går i konkurs. Motsvarande siffror för 2004 var 24 anställda per företag i ackord och 2,8 anställda per företag i konkurs.



## **Bankruptcies October–December 2005**

### **The number of bankruptcies continued to fall in the fourth quarter**

During the fourth quarter 2005, the district and city courts decided 1 903 bankruptcy cases, which is a decrease of 6 per cent on the same period the previous year. Among private individuals the number of bankruptcies rose by 13 per cent, from 100 to 113. The number of business bankruptcies totalled 1 790, which was a decrease of 7 per cent. Of business bankruptcies, 1 334 were insolvencies of limited companies, which was a drop of 12 per cent. 188 partnerships etc. went into bankruptcy, a 2 per cent decrease, and 268 sole proprietorships went into bankruptcy, an increase of 31 per cent.

The number of employees of businesses that went into bankruptcy during the fourth quarter of 2005 totalled 3 673, which is a 24 per cent decrease.

### **Fewer bankruptcies in Skåne**

In the County of Stockholm 726 businesses were declared bankrupt during the fourth quarter 2005, which was an increase of 1 per cent. The number of employees affected by bankruptcies in the county totalled 1 129, a drop of 3 per cent compared with the fourth quarter 2004. In the County of Västra Götaland 278 businesses were declared bankrupt, an increase of 1 per cent. There were 676 employees of businesses in the county that were declared bankrupt, which is a 12 per cent decrease. In the County of Skåne the number of business bankruptcies totalled 194, a 14 per cent decrease. The number of employees of businesses going into bankruptcy within the county fell by 44 per cent, making a total of 469.

### **Bankruptcies continue to fall in the manufacturing industries**

Within the manufacturing industries 134 businesses were declared bankrupt during the fourth quarter 2005, which is a drop of 16 per cent. The number of employees of manufacturing businesses that went into bankruptcy fell by 30 per cent, to 696.

In trade and commerce, 417 businesses were declared bankrupt, a decrease of 5 per cent. The number of employees affected by bankruptcies rose, however, by 1 per cent. In the hotel and restaurant sector, bankruptcies fell by 8 per cent and the number of employees affected fell by 16 per cent.

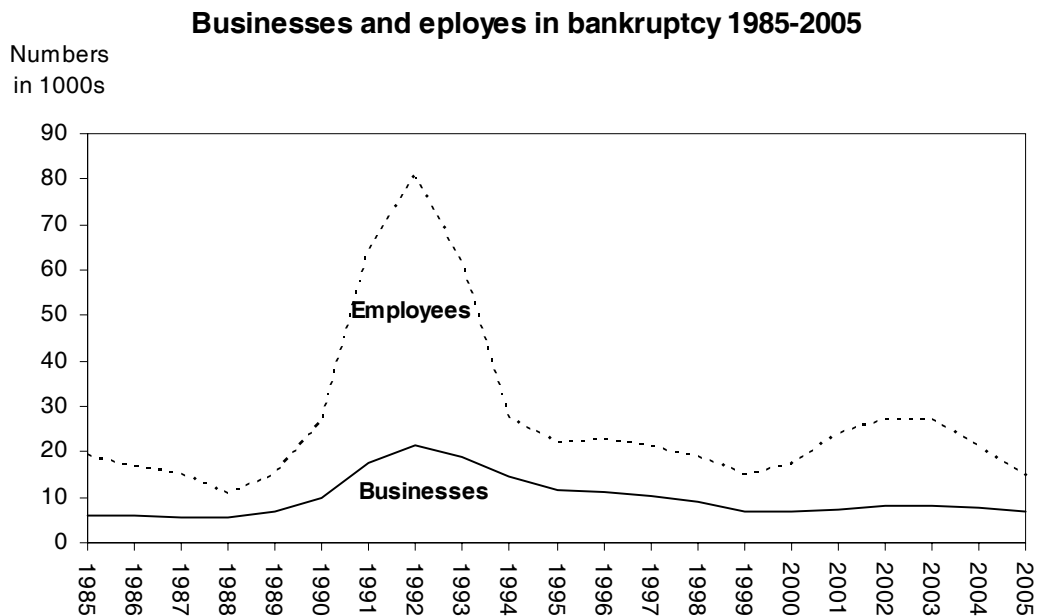
In the real estate and real estate management sector, 50 businesses were declared bankrupt, which is a 25 per cent decrease. The number of employees affected by bankruptcies within the sector was 139, which is an increase of 396 per cent. In the IT consultancy and IT service sector, 47 businesses were declared bankrupt, a decrease of 23 per cent. The number of employees affected by bankruptcies within this sector was 122, a 7 per cent increase.

## Bankruptcies and compulsory compositions 2005

### Continued big decrease in the number of bankruptcies

Following the steady fall in bankruptcies since the peak year of 1992, the number of business bankruptcies rose during the first four years of the new century, by 1, 10, 7 and 4 per cent respectively, although in the past two years numbers have fallen again. In 2004 bankruptcies fell by 7 per cent and then by a further 11 per cent in 2005. There was an even sharper fall in the number of employees of businesses going into bankruptcy, 21 per cent in 2004 and 30 per cent in 2005.

Figure 1



During 2005, the district and city courts decided 7 208 bankruptcy cases, of which 6 784 involved businesses and 424 involved private individuals. There was an 11 per cent decrease in business bankruptcies compared with 2004, but a 5 per cent increase for private individuals. There were similar decreases overall for the different forms of enterprise: 12 per cent for limited companies, 8 per cent for partnerships etc. and 12 per cent for sole proprietorships. The number of insolvencies for limited companies was 5 226, while the number for partnerships etc. was 631 and for sole proprietorships 927.

The number of employees of businesses that went into bankruptcy totalled 14 768 in 2005, which is 30 per cent decrease on 2004. Of these, 13 924 persons or 94 per cent were employees of limited companies, 567 persons or 4 per cent were employees of partnerships etc., and 277 persons or 2 per cent were employees of sole proprietorships.

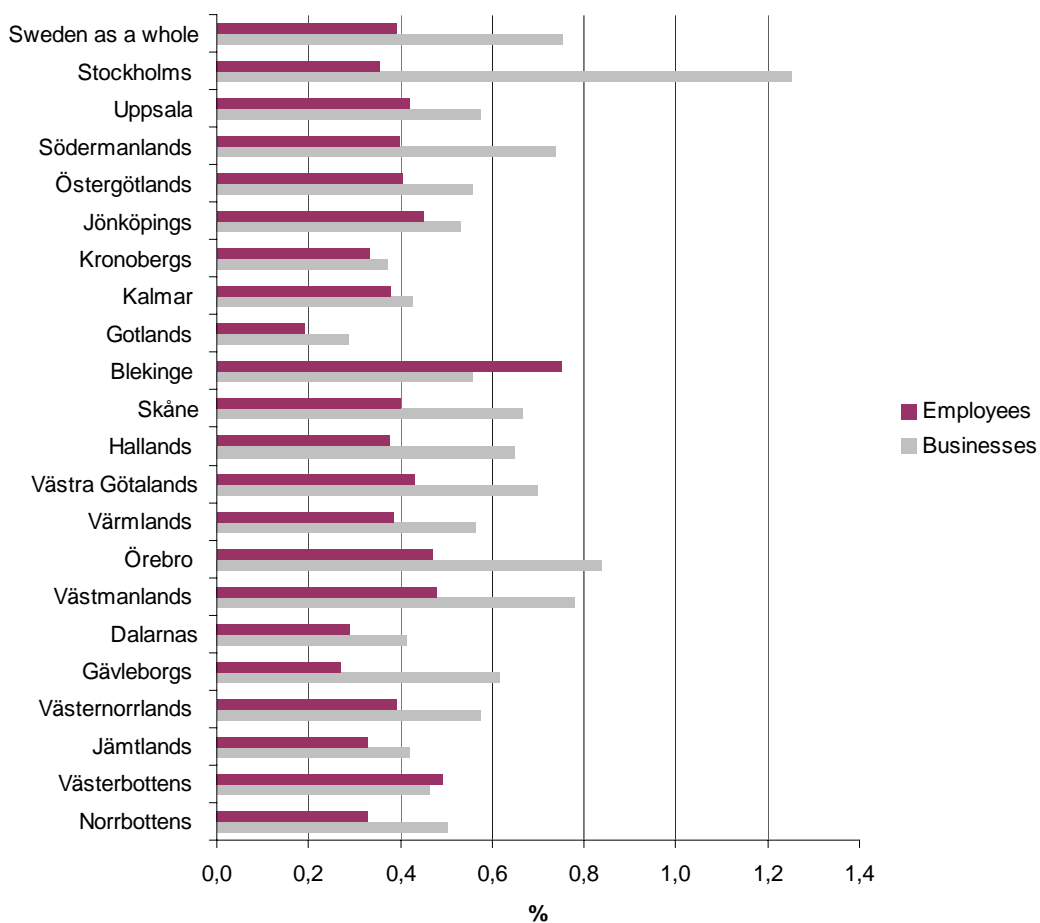
### Bankruptcies in Gothenburg fell by 22 per cent

The number of business bankruptcies fell most proportionally in the County of Kalmar, by 34 per cent, and in the Counties of Södermanland and Gävleborg by 21 per cent each. The Counties of Gotland and Halland had big increases of 33 and 14 per cent respectively. There was no difference between the three big metropolitan counties and the rest of Sweden. On the other hand the Counties of Skåne and Västra Götaland showed major decreases of 19 and 15 per cent respectively, while the County of Stockholm with a 7 per cent decrease was below the national average. Of the three metropolitan municipalities, Gothenburg had the biggest fall in bankruptcies, by 22 per cent.

The proportion of businesses declared bankrupt in relation to the total stock of businesses per county in 2005 was greatest in the County of Stockholm. In terms of the number of employees affected by bankruptcies in relation to the total number of employees per county, the proportion was greatest in the County of Blekinge.

Figure 2

Percentage of businesses and employees affected by bankruptcy by county in 2005



### **One in 133 businesses went bankrupt in 2005**

On average, 28 businesses went bankrupt every working day in 2005. By comparison, 31 businesses went bankrupt every working day in 2004 and 85 in the record year 1992. A comparison between the number of business bankruptcies and the number of businesses in Statistics Sweden's Business Register (the business stock) shows that one in 133 businesses went bankrupt in 2005. By comparison, one in 114 businesses went bankrupt in 2004. The number of active businesses in the stock was 900 151, i.e. 0.8 per cent of the active businesses went bankrupt in 2005. The businesses that went bankrupt in 2004 were in the following sectors:

- One in 34 businesses in Post and Telecoms
- One in 58 businesses in the Hotel and Restaurant sector
- One in 79 businesses in Trade and Commerce
- One in 80 businesses in the Building sector
- One in 116 businesses in the Manufacturing Industries
- One in 162 businesses in the Service Industries
- One in 1900 businesses in Farming and Agriculture

### **The number of employees affected by bankruptcy fell by a third**

The number of employees affected by bankruptcies in 2005 totalled 14 768, which is a sharp decrease of 30 per cent compared with 2004. The increase that took place between 1999 and 2003 has been halted and changed into a big decrease. However, this does not apply to the County of Blekinge, where there was an increase of 149 per cent during the year as a result of an unusually low number of bankruptcies the previous year. For the same reason, there was also a slight increase in the County of Västmanland. Big decreases of over 60 per cent took place in the Counties of Örebro and Jämtland. The metropolitan municipalities of Malmö and Gothenburg each had a decrease that was considerably above the national average: Malmö had a 62 per cent decrease and Gothenburg a 40 per cent decrease, while Stockholm with its 20 per cent decrease was lower than the national average.

### **A difficult year for the vehicle retail trade**

2005 saw a sharp decrease in business bankruptcies and in employees affected by business bankruptcies in the manufacturing industries. Business bankruptcies fell by 25 per cent and the number of employees affected by bankruptcies fell by 38 per cent. Trade and commerce had a total decrease as large as the national average, but the vehicle retail trade had a difficult year with a 12 per cent rise in bankruptcies, while the number of employees affected by bankruptcy climbed by 58 per cent. The rest of the retail industry on the other hand had a decrease of 18 per cent and the number of affected employees fell by 32 per cent. In the service industries, there was a 10 per cent decrease in the number of businesses going bankrupt, while the number of affected employees fell by 24 per cent. In the building sector, bankruptcies fell by 7 per cent, while the number of affected employees fell sharply by 53 per cent to the lowest figure since the year 2000.

### **Uppsala and Jämtland had the highest proportion of bankruptcies of firms owned by women**

86 per cent of the sole proprietorships that went bankrupt in 2005 were owned by one man. The highest percentages of sole proprietorships owned by women that went bankrupt in 2005 were in the Counties of Uppsala and Jämtland with 33 per cent each, while the lowest percentages were in the Counties of Kalmar, Gotland and Blekinge, where no one-woman businesses went bankrupt in 2005.

Compared with the total number of sole proprietorships in Sweden, 23 out of 10 000 sole proprietorships owned by men went bankrupt, while the comparable figure for women was only one-third as high (8). The over-representation of men relative to women in Sweden is 2.9. The highest over-representation for men was in the Counties of Halland and Västerbotten, with 6.4 and 5.2 men respectively for every woman, while there was an over-representation of women in the Counties of Uppsala and Jämtland. Only counties where at least one sole proprietorship owned by a woman went bankrupt in 2005 are included in these figures.

### **Fewer bankruptcies in the IT sector**

The number of IT-related businesses that went bankrupt in 2005 was 394, which is a decrease of 19 per cent. The number of affected employees was 1 177, a decrease of 17 per cent. In the IT system and software consultancy sector 179 businesses went bankrupt, a decrease of 24 per cent, and the number of affected employees was 356, a 51 per cent decrease.

The big metropolitan counties showed big decreases: in the County of Skåne bankruptcies in the sector plummeted by 94 per cent, and only 3 IT-related businesses were declared bankrupt. The number of affected employees fell by 100 per cent from 2004, from 78 persons to 0. In the County of Västra Götaland 8 businesses were declared bankrupt, which is an 88 per cent decrease. The number of affected employees was 36, an 86 per cent decrease. In the County of Stockholm 180 businesses went bankrupt, which is a decrease of 27 per cent. The number of affected employees was 424, a fall of 26 per cent.

### **Registration year for businesses**

A good 50 per cent of all businesses that went bankrupt in 2005 had been registered in the Business Register for at least five years. Note that the year of registration is not synonymous with the year the business started. Registration in the Business Register is not only done when a new business starts, but also when a business changes owner, legal status or similar. Approximately half of all registrations in one year are done by newly started businesses.

### **Compulsory compositions**

The number of compulsory compositions in 2005 was 42, a decrease of 11 per cent compared with 2004. The employees of these businesses numbered 1 562 persons, a 39 per cent increase compared with the figures for 2004.

In 2005 there was an average of 37 employees per business in composition, compared with 2.2 employees per business in bankruptcy. The comparative figures for 2004 were 24 employees per business in composition and 2.8 employees per business in bankruptcy.

## Fakta om statistiken

### Bakgrund och syfte

Institutet för tillväxtpolitiska studier, ITPS, är sedan den 1 januari 2001 statistikansvarig myndighet för området *Konkurser och offentliga ackord*. Området är en del av Sveriges officiella statistik. Vad som betecknas som officiell statistik och vilka myndigheter som ansvarar för den framgår av bilaga till förordning om den officiella statistiken (SFS 2001:100). Bestämmelser om officiell statistik regleras i lagen om den officiella statistiken (SFS 2001:99).

Syftet med statistiken är att belysa utvecklingen av företagskonkurser, privata konkurser och antal anställda i företag i konkurs. Statistiken redovisas på regional nivå och fördelat på bransch. Statistik över konkurser med fördelning på bland annat län och näringsgren har framställts sedan 1982.

Jämförelser över tiden görs med motsvarande tidsperiod föregående år.

### Framställning av statistiken

Som underlag för konkursstatistiken används uppgifter om konkurser beslutade av tingsrätten. Dessa annonseras enligt lag i Post- och Inrikes tidningar (PoI). I annonsern finns organisations-/personnummer angivet. Detta nummer används för ingång i SCB:s företagsdatabas (FDB), varifrån kompletterande uppgifter om företagen hämtas. Uppgifterna avser län, kommun, branschkod (SNI 92), antal anställda, företagsform (sedan 1986) och registreringsår (sedan 1996).

I de fall då personnummer som annonseras i PoI inte leder till träff i FDB, och ingen uppgift om enskild firma finns i annonsen, registreras konkursen som gällande en privatperson. I dessa fall registreras endast beslutstid, län och kommun. Län- och kommunkod erhålls med hjälp av adressuppgiften i annonsen.

Denna undersökning har gjorts i samarbete med Statistiska centralbyrån, SCB.

### Kvalitet

Då tingsrätten har lagstadgad skyldighet att annonsera besluten i PoI bör ingen undertäckning finnas. Ingen hänsyn har dock tagits till beslut om upphävande av konkurser, det kan därmed föreligga en liten övertäckning i materialet.

Partiellt bortfall kan förekomma då fullständiga uppgifter om en del företag saknas i FDB. Framförallt gäller det uppgifter om branschkod och registreringsår.

### Jämförbarhet över tiden

Undersökningen har genomförts med väsentligen samma definitioner och metodik sedan 1982. Statistiken är därför väl jämförbar över tiden vad avser antal konkurser fördelade på företagsform respektive privatpersoner, län och antal anställda. Företagsform infördes som variabel 1986. Konkurserna har branschklassificerats enligt SNI 69 till och med 1983. I januari 1994 övergick klassificeringen till SNI 92. Detta medför vissa svårigheter att jämföra branschfördelningar före och efter januari 1994.

I januari 2003 övergick klassificeringen till SNI 2002, dock har inte några förändringar skett inom huvudgrupperna på tvåsiffrig nivå.

Vissa förändringar i hur man mäter företagsstocken har gjorts. Före 1997 blev ett företag inte momsregistrerat om inte omsättningen uppgick till minst 200 000 kronor. Under 1996 trädde en EG-bestämmelse i kraft om att samtliga företag som redovisade moms på något sätt skulle momsregistreras. Detta medförde att vid årsskiftet 1996/97 tillfördes företagsregistret cirka 190 000 företag, mestadels enskilda firmor där merparten var lantbruk.

### **Statistikens redovisning**

Statistiken redovisas kvartals- och årsvis i rapporter som publiceras på ITPS hemsida, [www.itps.se](http://www.itps.se). Sedan september 2001 redovisas även aktuella månadsuppgifter på ITPS hemsida. Statistiken redovisas även månadsvis i Sveriges statistiska databaser på SCB:s hemsida, [www.scb.se](http://www.scb.se). För statistiken över offentliga ackord sker redovisning endast årsvis i rapporten ”Konkurser och offentliga ackord”.

Under åren 1998–2000 skedde publiceringen kvartalsvis i Statistiska Meddelanden, SM, från SCB i serien NV 30 SM (NV = näringsverksamhet) och under 1991–1997 i serien R 13 SM (R = rättsväsen). Tidigare år har statistiken publicerats i serien RS-promemorior (RS = Rätts- och Socialtjänststatistik).

### **Definitioner och begrepp**

#### **Konkurs**

Konkurs innebär att i princip alla tillgångar som en skuldsatt person eller företag har tas om hand för att betala av samtliga skulder. Alla konkurser beslutas av tingsrätten. Vid beslut om konkurs utses en konkursförvaltare som därefter helt företräder konkursboet. Förvaltaren skall bland annat ta hand om gäldenärens egendom (konkursboet), upprätta förteckning över gäldenärens tillgångar och skulder, sälja tillgångarna och betala ut behållningen i boet till borgenärerna.

#### **Företagsdatabasen (FDB)**

I FDB ingår sedan 1997 samtliga företag som antingen

- är registrerade som arbetsgivare hos Riksskatteverket,
- är momsregistrerade, eller
- har F-skatt

Samtliga företag i FDB har minst ett arbetsställe. Företagsstocken som redovisas avser emellertid antalet företag och inte antal arbetsställen. En enkät skickas ut senast i november varje år till alla företag med fler än ett arbetsställe. Detta görs i samband med SCB:s skyldighet att lämna ut arbetsställesnummer inför företagens redovisning av kontrolluppgifter till RSV. Uppgifterna uppdateras dessutom löpande med information från bland annat RSV. Uttag ur FDB görs fyra gånger per år, i mars, maj, augusti och november. Detta görs via så kallade samordnade urval, SAMU.



## Anställda

Företagsdatabasen innehåller bland annat uppgifter om företagens anställda. För företag med ett arbetsställe kommer uppgifter om antalet anställda från skatteadministrationens kontrolluppgifter en gång per år, under maj månad. Enbart kontrolluppgifter med ett värde som överstiger ett basbelopp inkluderas. Det innebär att deltidsanställda kommer med i statistiken endast om deras inkomst överstiger ett basbelopp. Om en person finns med på flera kontrolluppgifter förs personen till det företag där störst inkomst noterades. I de fall kontrolluppgiften innehåller uppgift om att anställningen upphört tas personen inte med i statistiken.

## Branschförteckning

### *Industrial classification*

Branschindelningen är gjord i enlighet med Standard för Svensk Näringsgrensindelning, SNI 92, vilken är anpassad till EUs näringsgrensindelning, NACE Rev. 1.

The classification by activities has been made according to the Swedish Standard Classification of Economic Activities(SNI), which is based on the statistical classification of economic activities in the European Union, NACE Rev. 1.

<b>A-B 01-05</b>	Jordbruk, skogsbruk, fiske	<b>A-B 01-05</b>	Agriculture, forestry and fishing
<b>C-D 10-37</b>	Utvinnings- och tillverkningsindustri	<b>C-D 10-37</b>	Mining, quarrying and manufacturing
<b>C 10-14</b>	Utvinning av mineral	<b>C 10-14</b>	Mining and quarrying
<b>D 15-37</b>	Tillverkningsindustri	<b>D 15-37</b>	Manufacturing
<b>D 15-16</b>	Livsmedels-, dryckesvaru- och tobaksvaruframställning	<b>D 15-16</b>	Manufacture of food, beverage and tobacco
17-19	Textil- och beklädnadsvarutillverkning, tillverkning av läder och lädervaror	17-19	Textile, wearing apparel and leather industries
20	Trävarutillverkning	20	Manufacture of wood and wood products
21	Massa-, pappers- och pappersvarutillverkning	21	Manufacture of pulp, paper and paper products
22	Förlagsverksamhet, grafisk produktion och reproduktion av inspelningar	22	Publishing, printing and reproduction of recorded media
23	Tillverkning av stenkolsprodukter, raffinerade petroleumprodukter och kärnbränsle	23	Manufacture of coke, refined petroleum products and nuclear fuel products and nuclear fuel
24	Tillverkning av kemikalier och kemiska produkter	24	Manufacture of chemicals and chemical products
25	Tillverkning av gummi- och plastvaror	25	Manufacture of rubber and plastic products
26	Tillverkning av icke-metalliska mineraliska produkter	26	Manufacture of other non-metallic mineral products
27	Stål- och metallframställning	27	Manufacture of basic metals
28-35	Verkstadsindustri	28-35	Manufacture of fabricated products, machinery and equipment
28	Tillverkning av metallvaror utom maskiner och apparater	28	Manufacture of fabricated metal products except machinery and equipment
29	Tillverkning av maskiner som ej ingår i annan underindelning	29	Manufacture of machinery and equipment
30	Tillverkning av kontorsmaskiner och datorer	30	Manufacture of office machinery and computers
30.01	Kontorsmaskiner	30.01	Office machinery
30.02	Datorer	30.02	Computers
31	Tillverkning av andra elektriska maskiner och artiklar	31	Manufacture of electrical machinery and apparatus
31.30	Elektrisk tråd och kabel	31.30	Insulated wire and cable
32	Tillverkning av teleprodukter	32	Manufacture of radio, television and communication equipment and apparatus
32.10	Elektroniska komponenter	32.10	Electronic valves and tubes and other electronic components
32.20	Radio- och TV-sändare samt apparater för trådtelefoni och trådtelegrafi	32.20	Television and radio transm. and app. for line telephony and telegraphy
32.30	Radio- och TV-mottagare samt apparater för upptagning o återgivning av ljud o videosign.	32.30	TV sand radio receivers, sound or video rec. or reprod. app. and ass.goods
33	Tillverkning av precisionsinstrument, medicinska och optiska instrument samt ur	33	Manufacture of medical, precision and optical instruments, watches and clocks
33.20	Instrument för mätning, kontroll, provning, navigering och andra ändamål utom industriell processtyrning	33.20	Manufacture of instruments and appliances for measuring, checking, testing, navigating, and other purposes, except industrial process control equipment

33.30	Instrument för styrning av industriella processer	33.30	Manufacture of industrial process control equipment
34	Tillverkning av motorfordon, släpfordon och påhängsvagnar	34	Manufacture of motor vehicles, trailers and semi-trailers
35	Tillverkning av andra transportmedel	35	Manufacture of other transport equipment
36-37	Övrig tillverkningsindustri	36-37	Other manufacturing industry
<b>E 40-41</b>	El-, gas- värme- och vattenförsörjning	<b>E 40-41</b>	Electricity, gas and water supply
<b>F 45</b>	Byggverksamhet	<b>F 45</b>	Construction
<b>G-Q 50-99</b>	Tjänsteverksamhet	<b>G-Q 50-99</b>	Service sector
<b>G 50</b>	Handel med och service av motorfordon, detaljhandel med drivmedel	<b>G 50</b>	Sales and maintenance of motor vehicles, retail sale of fuel
51	Parti- och agenturhandel utom med motorfordon	51	Wholesale trade and commission trade except of motor vehicles
51.43	Hushållsapparater, radio- och TV-varor	51.43	Electrical household appliances and radio and television goods
51.64	Kontorsmaskiner o kontorsutrustning	51.64	Office machinery and equipment
51.65	Andra maskiner för industri, handel och sjöfart	51.65	Other machinery for use in industry, trade and navigation
52	Detaljhandel utom med motorfordon, reparation av hushållsartiklar och personliga artiklar	52	Retail trade, repair of personal and household goods
<b>H 55</b>	Hotell- och restaurangverksamhet	<b>H 55</b>	Hotels and restaurants
<b>I 60</b>	Landtransport, transport i rörsystem	<b>I 60</b>	Land transport, transport via pipelines
61	Sjötransport	61	Water transport
62	Lufttransport	62	Air transport
63	Stödtjänster till transport, resebyråverksamhet	63	Supporting and auxiliary transport activities, activities of travel agencies
64	Post och telekommunikationer	64	Post and telecommunications
64.20	Telekommunikation	64.20	Telecommunications
<b>J 65-67</b>	Finansiell verksamhet	<b>J 65-67</b>	Financial intermediation
<b>K 70</b>	Fastighetsverksamhet	<b>K 70</b>	Real estate activities
71	Uthyrning av fordon och maskiner utan bemanning samt av hushållsartiklar och varor för personligt bruk	71	Renting of machinery and equipment without operator and of personal and household goods
71.33	Kontorsmaskiner och kontorsutrustning inkl. datorer	71.33	Office machinery and equipment including computers
72	Databehandlingsverksamhet m.m.	72	Computer and related activities
72.10	Konsultverksamhet maskinvara	72.10	Hardware consultancy
72.20	System- och programvara	72.20	Software consultancy and supply
72.30	Databehandling	72.30	Data processing
72.40	Databasverksamhet	72.40	Data base activities
72.50	Underhåll o reparation av kontors- o bokföringsmaskiner samt databehandlingsutrustn.	72.50	Maintenance and repair of office, accounting and computing machinery
72.60	Övrig datoranknuten verksamhet	72.60	Other computer related activities
73	Forskning och utveckling	73	Research and development
74	Andra företagstjänster	74	Other business services
<b>L-Q 75-99</b>	Övrig tjänsteverksamhet	<b>L-Q 75-99</b>	Other service activities
0	Ej branschkodade företag	0	Activity code unknown

## Tabellförteckning

### *List of tables*

#### **Konkurser oktober–december 2005**

##### *Bankruptcies October–December 2005*

**Tabell 1.** Konkurer efter län och företagsform samt antal anställda efter län

**Tabell 2a.** Företagskonkurser och antal anställda efter län

**Tabell 2b.** Konkurer bland samtliga företagsformer efter län och bransch samt antal anställda efter län

**Tabell 2c.** Konkurer bland aktieföretag efter län och bransch samt antal anställda efter län

**Tabell 2d.** Konkurer bland handelsbolag etc. efter län och bransch samt antal anställda efter län

**Tabell 2e.** Konkurer bland enskilda firmor efter län och bransch samt antal anställda efter län

**Tabell 3.** Företagskonkurser och antal anställda efter bransch och företagsform

**Tabell 4.** Företagskonkurser efter bransch och antal anställda

**Tabell 5.** Företagskonkurser och antal anställda efter bransch

**Table 1.** Bankruptcies, by county and type of company and number of employees by county

**Table 2a.** Bankruptcies in companies and number of employees by county

**Table 2b.** Bankruptcies in all types of companies, by county and sector and number of employees by county

**Table 2c.** Bankruptcies in limited companies, by county and sector and number of employees by county

**Table 2d.** Bankruptcies in partnerships, by county and sector and number of employees by county

**Table 2e.** Bankruptcies in private firms, by county and sector and number of employees by county

**Table 3.** Bankruptcies in companies and number of employees, by industry and type of company

**Table 4.** Bankruptcies in companies, by industry and number of employees

**Table 5.** Bankruptcies and number of employees in companies, by industry

#### **Konkurser 2005**

##### *Bankruptcies 2005*

**Tabell 6.** Konkurer efter län och företagsform samt antal anställda efter län

**Tabell 7a.** Företagskonkurser och antal anställda efter län

**Tabell 7b.** Konkurer bland samtliga företagsformer efter län och bransch samt antal anställda efter län

**Tabell 7c.** Konkurer bland aktieföretag efter län och bransch samt antal anställda efter län

**Tabell 7d.** Konkurer bland handelsbolag etc. efter län och bransch samt antal anställda efter län

**Table 6.** Bankruptcies, by county and type of company and number of employees by county

**Table 7a.** Bankruptcies in companies and number of employees by county

**Table 7b.** Bankruptcies in all types of companies, by county and sector and number of employees by county

**Table 7c.** Bankruptcies in limited companies, by county and sector and number of employees by county

**Table 7d.** Bankruptcies in partnerships, by county and sector and number of employees by county

**Tabell 7e.** Konkurer bland enskilda firmor efter län och bransch samt antal anställda efter län

**Tabell 8.** Företagskonkurser och antal anställda efter bransch och företagsform

**Tabell 9.** Företagskonkurser efter bransch och antal anställda

**Tabell 10.** Företagskonkurser och antal anställda efter bransch

**Table 7e.** Bankruptcies in private firms, by county and sector and number of employees by county

**Table 8.** Bankruptcies in companies and number of employees, by industry and type of company

**Table 9.** Bankruptcies in companies, by industry and number of employees

**Table 10.** Bankruptcies and number of employees in companies, by industry

## **Företagskonkurser 2000–2004**

### *Bankruptcies in companies 2000–2004*

**Tabell 11.** Företagskonkurser och antal anställda efter län och år

**Tabell 12.** Företagskonkurser och antal anställda efter bransch och år

**Table 11.** Bankruptcies in companies and number of employees, by county and year

**Table 12.** Bankruptcies in companies and number of employees, by industry and year

## **Förhandlingar om offentliga ackord 2004**

### *Hearings on composition without bankruptcy 2004*

**Tabell 13.** Förhandlingar om offentligt ackord, efter län, bransch och antal anställda

**Tabell 14.** Förhandlingar om offentligt ackord och antal anställda, efter bransch och företagsform

**Tabell 15.** Förhandlingar om offentligt ackord, efter bransch och antal anställda

**Table 13.** Hearings on composition without bankruptcy in companies, by county, sector and number of employees

**Table 14.** Hearings on composition without bankruptcy in companies and number of employees, by industry and type of company

**Table 15.** Hearings on composition without bankruptcy in companies, by industry and number of employees

## **Registreringsår för företag i konkurs 2004**

### *Year of registration for companies going bankrupt 2004*

**Tabell 16.** Företagskonkurser efter län och registreringsår i FDB

**Tabell 17.** Företagskonkurser efter bransch och registreringsår i FDB

**Table 16.** Bankruptcies in companies, by county and year of registration in FDB

**Table 17.** Bankruptcies in companies, by industry and year of registration in FDB

## **Konkurser efter kön 2004**

### *Bankruptcies by gender 2004*

**Tabell 18.** Konkurer fördelade efter län och kön

**Tabell 19.** Konkurer och antal anställda i enskilda firmor fördelade efter bransch och kön

**Table 18.** Bankruptcies, by county and gender

**Table 19.** Bankruptcies and number of employees in sole proprietorships, by industry and gender

## Konkurser efter antal anställda

### *Bankruptcies by number of employees*

**Tabell 20.** Företagskonkurser efter antal anställda, 1982–2004

**Tabell 21.** Genomsnittligt antal anställda i företagsackord respektive företagskonkurser, 1985–2004

**Table 20.** Bankruptcies in companies by number of employees, 1982–2004

**Table 21.** Average number of employees in companies with hearings on composition without bankruptcy and in companies in bankruptcies, 1985–2004

## Konkursutveckling

### *Bankruptcy development*

**Tabell 22.** Index för konkurser, 1975–2004

**Tabell 23.** Index för företagskonkurser, efter år och storleksklass relaterat till antal företag i FDB i respektive storleksklass, 1985–2004

**Table 22.** Index by bankruptcies, 1975–2004

**Table 23.** Index by bankruptcies in companies, by year and number of employees related to number of companies in FDB, 1985–2004

## Företagskonkurser i IT-relaterade branscher

### *Bankruptcies in companies in ICT sectors*

**Tabell 24.** Företagskonkurser i IT-relaterade branscher efter bransch 2005

**Tabell 25.** Företagskonkurser i IT-relaterade branscher efter län, 2005

**Table 24.** Bankruptcies in companies in ICT sectors, by industry, 2005

**Table 25.** Bankruptcies in companies in ICT sectors, by county, 2005

Tabell 1

**Konkurser efter län och företagsform, samt antal anställda efter län, oktober-december 2005***Bankruptcies by county and type of company, and number of employees by county, October-December 2005*

Län	Konkurser				Anställda					
	Företag				Förändring		Förändring		Förändring	
	Aktiebolag	Handels- bolag etc. <sup>1)</sup>	Enskilda firmor	Summa företag	motsv. kvartal 2004 (%)	Privat- personer	Samtliga	motsv. kvartal 2004 (%)	Antal	motsv. kvartal 2004 (%)
Stockholms	572	61	93	726	1	41	767	2	1 129	-3
Uppsala	31	9	2	42	- 18	2	44	-19	59	-37
Södermanlands	30	7	8	45	10	3	48	7	95	32
Östergötlands	25	4	9	38	- 39	3	41	-38	197	28
Jönköpings	32	6	10	48	12	1	49	9	67	-41
Kronobergs	14	1	3	18	- 5	-	18	-5	52	16
Kalmar	25	4	4	33	- 25	2	35	-22	78	-54
Gotlands	3	1	1	5	- 29	-	5	-38	5	-91
Blekinge	11	-	3	14	- 18	2	16	-6	42	-18
Skåne	144	22	28	194	- 14	12	206	-12	469	-44
Hallands	26	7	10	43	26	1	44	16	111	73
Västra Götalands	202	34	42	278	1	24	302	2	676	-12
Värmlands	21	2	13	36	- 12	2	38	-7	96	19
Örebro	27	10	6	43	- 26	1	44	-27	116	-31
Västmanlands	38	2	5	45	25	3	48	30	184	360
Dalarnas	28	2	8	38	- 16	2	40	-13	58	-79
Gävleborgs	22	3	3	28	- 39	2	30	-41	28	-89
Västernorrlands	23	3	5	31	- 21	3	34	-19	44	-67
Jämtlands	9	1	5	15	- 35	1	16	-30	17	-82
Västerbottens	30	4	2	36	- 16	5	41	-9	94	-20
Norrbottnens	21	5	8	34	- 33	3	37	-33	56	-33
<b>Hela riket</b>	<b>1 334</b>	<b>188</b>	<b>268</b>	<b>1 790</b>	<b>- 7</b>	<b>113</b>	<b>1 903</b>	<b>-6</b>	<b>3 673</b>	<b>-24</b>

1) Handelsbolag etc. inkluderar alla företag utom aktiebolag och enskilda firmor, dvs. handelsbolag, kommanditbolag, ekonomiska föreningar, bostadsrättsföreningar, samfälligheter, ideella föreningar, stiftelser m.m.

Tabell 2a

**Företagskonkurser och antal anställda efter län, oktober-december 2005***Bankruptcies and number of employees by county, October-December 2005*

Län	Antal företag	Antal anställda	Antal företag enligt FDB	Andel därav i konkurs (%)	Antal anställda enligt FDB	Andel därav i konkurs (%)
Stockholms	726	1 129	210 313	0,3	1 298 511	0,1
Uppsala	42	59	27 160	0,2	89 447	0,1
Södermanlands	45	95	20 181	0,2	77 451	0,1
Östergötlands	38	197	32 862	0,1	145 799	0,1
Jönköpings	48	67	33 122	0,1	132 774	0,1
Kronobergs	18	52	21 234	0,1	69 376	0,1
Kalmar	33	78	23 798	0,1	77 319	0,1
Gotlands	5	5	6 999	0,1	17 594	0,0
Blekinge	14	42	12 539	0,1	46 025	0,1
Skåne	194	469	108 720	0,2	407 729	0,1
Hallands	43	111	28 545	0,2	86 749	0,1
Västra Götalands	278	676	144 491	0,2	584 065	0,1
Värmlands	36	96	29 623	0,1	88 034	0,1
Örebro	43	116	22 047	0,2	91 956	0,1
Västmanlands	45	184	19 974	0,2	88 006	0,2
Dalarnas	38	58	32 826	0,1	107 062	0,1
Gävleborgs	28	28	25 823	0,1	93 312	0,0
Västernorrlands	31	44	24 557	0,1	77 941	0,1
Jämtlands	15	17	19 004	0,1	39 984	0,0
Västerbottens	36	94	30 833	0,1	86 469	0,1
Norrbottens	34	56	25 500	0,1	79 536	0,1
<b>Hela riket</b>	<b>1 790</b>	<b>3 673</b>	<b>900 151</b>	<b>0,2</b>	<b>3 785 139</b>	<b>0,1</b>



Tabell 2b

**Konkurser bland samtliga företagsformer efter län och bransch, samt antal anställda efter län, oktober-december 2005***Bankruptcies in all types of companies, by county and sector and number of employees by county, October-December 2005*

Län	Bransch och SNI 2002-kod											Summa företag	Antal anställda
	Jordbruk, jakt, skogsbruk, fiske	Gruvor, mineralutvinningsindustri	Tillverkningsindustri	El-, gas-, värme-, vattenverk	Byggindustri	Parti-, detaljhandel, reparation	Hotell och restauranger	Tran-sport, magasin, kommunikation	Finans, fastigh., uthyrn., företags-tjänster	Civila myndigh., utbildn., övriga tjänster	Uppgift saknas		
	01-05	10-14	15-37	40-41	45	50-52	55	60-64	65-74	75-99			
Stockholms	4	-	42	-	98	127	31	41	190	35	158	726	1 129
Uppsala	2	-	1	-	4	7	1	4	12	2	9	42	59
Södermanlands	-	-	4	-	7	11	3	3	9	1	7	45	95
Östergötlands	1	-	4	-	3	12	1	6	6	1	4	38	197
Jönköpings	1	-	5	-	5	16	3	3	10	2	3	48	67
Kronobergs	1	-	1	-	1	7	1	2	1	1	3	18	52
Kalmar	1	-	3	-	5	10	3	2	3	1	5	33	78
Gotlands	-	-	-	-	-	1	1	1	1	-	1	5	5
Blekinge	2	-	-	-	1	4	-	1	2	2	2	14	42
Skåne	2	-	15	-	21	61	8	13	30	10	34	194	469
Hallands	1	-	5	-	7	8	3	-	4	5	10	43	111
Västra Götalands	3	-	25	-	33	59	17	14	49	15	63	278	676
Värmlands	-	-	3	-	1	12	5	-	7	1	7	36	96
Örebro	1	-	2	-	5	9	3	3	5	4	11	43	116
Västmanlands	-	1	4	-	8	13	1	2	8	3	5	45	184
Dalarnas	1	-	5	-	3	18	1	3	3	-	4	38	58
Gävleborgs	2	-	-	-	-	11	3	2	1	2	7	28	28
Västernorrlands	1	-	4	-	5	4	3	5	5	1	3	31	44
Jämtlands	1	-	1	-	1	3	3	2	3	-	1	15	17
Västerbottens	2	-	4	1	2	14	3	1	3	3	3	36	94
Norrbottens	1	-	6	-	2	10	3	-	3	5	4	34	56
<b>Hela riket</b>	<b>27</b>	<b>1</b>	<b>134</b>	<b>1</b>	<b>212</b>	<b>417</b>	<b>97</b>	<b>108</b>	<b>355</b>	<b>94</b>	<b>344</b>	<b>1 790</b>	<b>3 673</b>

Tabell 2c

**Konkurser bland aktiebolag efter län och bransch samt antal anställda efter län, oktober-december 2005***Bankruptcies in limited companies, by county and sector and number of employees by county, October-December 2005*

Län	Bransch och SNI 2002-kod											Summa företag	Antal anställda
	Jordbruk, jakt, skogsbruk, fiske	Gruvor, mineral-utvinningsindustri	Tillverkningsindustri	El-, gas-, värme-, vattenverk	Byggindustri	Parti-, detaljhandel, reparation	Hotell och restauranger	Tran-sport, magasin, kommu-nikation	Finans, fastigh., uthyrn., företags-tjänster	Civila myndigh., utbildn., övriga tjänster	Uppgift saknas		
	01-05	10-14	15-37	40-41	45	50-52	55	60-64	65-74	75-99			
Stockholms	3	-	35	-	81	111	24	31	154	25	108	572	1 090
Uppsala	1	-	1	-	3	7	1	4	9	2	3	31	58
Södermanlands	-	-	4	-	4	8	1	3	7	-	3	30	88
Östergötlands	1	-	3	-	2	7	-	4	6	1	1	25	189
Jönköpings	-	-	5	-	2	13	1	3	6	1	1	32	58
Kronobergs	1	-	1	-	1	5	1	2	1	1	1	14	52
Kalmar	-	-	3	-	3	8	2	2	3	1	3	25	63
Gotlands	-	-	-	-	-	1	1	-	-	-	1	3	2
Blekinge	1	-	-	-	1	4	-	-	2	2	1	11	42
Skåne	1	-	12	-	13	48	7	11	23	5	24	144	451
Hallands	-	-	3	-	5	4	2	-	3	2	7	26	84
Västra Götalands	1	-	19	-	21	53	13	12	36	8	39	202	637
Värmlands	-	-	3	-	1	6	2	-	5	-	4	21	87
Örebro	-	-	1	-	2	7	1	3	3	2	8	27	89
Västmanlands	-	1	4	-	7	10	1	2	7	2	4	38	176
Dalarnas	-	-	5	-	3	14	-	2	1	-	3	28	56
Gävleborgs	1	-	-	-	-	11	2	2	1	-	5	22	26
Västernorrlands	1	-	3	-	3	3	2	5	5	-	1	23	43
Jämtlands	1	-	1	-	-	2	2	1	1	-	1	9	13
Västerbottens	2	-	4	1	2	12	3	1	2	2	1	30	80
Norrbottens	-	-	6	-	1	7	3	-	2	1	1	21	48
<b>Hela riket</b>	<b>14</b>	<b>1</b>	<b>113</b>	<b>1</b>	<b>155</b>	<b>341</b>	<b>69</b>	<b>88</b>	<b>277</b>	<b>55</b>	<b>220</b>	<b>1 334</b>	<b>3 432</b>

Tabell 2d

**Konkurser bland handelsbolag etc.<sup>1)</sup> efter län och bransch samt antal anställda efter län, oktober-december 2005***Bankruptcies in partnerships, by county and sector and number of employees by county, October-December 2005*

Län	Bransch och SNI 2002-kod											Summa företag	Antal anställda
	Jordbruk, jakt, skogsbruk, fiske	Gruvor, mineral-utvinningsindustri	Tillverkningsindustri	El-, gas-, värme-, vattenverk	Byggindustri	Parti-, detaljhandel, reparation	Hotell och restauranger	Transport, magasin, kommunikation	Finans, fastigh., uthyrn., företags-tjänster	Civila myndigh., utbildn., övriga tjänster	Uppgift saknas		
	01-05	10-14	15-37	40-41	45	50-52	55	60-64	65-74	75-99			
Stockholms	-	-	1	-	2	6	5	1	19	6	21	61	30
Uppsala	-	-	-	-	-	-	-	-	3	-	6	9	-
Södermanlands	-	-	-	-	-	-	2	-	2	1	2	7	7
Östergötlands	-	-	-	-	1	2	-	-	-	-	1	4	5
Jönköpings	-	-	-	-	-	2	1	-	2	1	-	6	6
Kronobergs	-	-	-	-	-	1	-	-	-	-	-	1	-
Kalmar	-	-	-	-	-	2	1	-	-	-	1	4	7
Gotlands	-	-	-	-	-	-	-	1	-	-	-	1	-
Blekinge	-	-	-	-	-	-	-	-	-	-	-	-	-
Skåne	-	-	1	-	3	7	-	-	3	2	6	22	4
Hallands	-	-	-	-	-	2	-	-	1	2	2	7	27
Västra Götalands	-	-	1	-	4	3	1	-	7	4	14	34	34
Värmlands	-	-	-	-	-	-	-	-	1	-	1	2	-
Örebro	-	-	1	-	3	1	2	-	1	1	1	10	27
Västmanlands	-	-	-	-	-	1	-	-	1	-	-	2	3
Dalarnas	-	-	-	-	-	-	1	-	1	-	-	2	2
Gävleborgs	1	-	-	-	-	-	-	-	-	1	1	3	2
Västernorrlands	-	-	-	-	-	1	1	-	-	-	1	3	1
Jämtlands	-	-	-	-	-	-	-	-	1	-	-	1	-
Västerbottens	-	-	-	-	-	1	-	-	1	1	1	4	14
Norrbottens	-	-	-	-	-	-	-	-	-	4	1	5	5
<b>Hela riket</b>	<b>1</b>	<b>-</b>	<b>4</b>	<b>-</b>	<b>13</b>	<b>29</b>	<b>14</b>	<b>2</b>	<b>43</b>	<b>23</b>	<b>59</b>	<b>188</b>	<b>174</b>

1) Handelsbolag etc. inkluderar alla företag utom aktieföretag och enskilda firmor, dvs. handelsbolag, kommanditbolag, ekonomiska föreningar, bostadsrättsföreningar, samfälligheter, ideella föreningar, stiftelser m.m.

Tabell 2e

**Konkurser bland enskilda firmor efter län och bransch samt antal anställda efter län, oktober-december 2005***Bankruptcies in sole proprietorships, by county and sector and number of employees by county, October-December 2005*

Län	Bransch och SNI 2002-kod											Summa företag	Antal anställda
	Jordbruk, jakt, skogsbruk, fiske	Gruvor, mineral-utvinningsindustri	Tillverkningsindustri	El-, gas-, värme-, vattenverk	Byggindustri	Parti-, detaljhandel, reparation	Hotell och restauranger	Transport, magasin, kommunikation	Finans, fastigh., uthyrn., företags-tjänster	Civila myndigh., utbildn., övriga tjänster	Uppgift saknas		
	01-05	10-14	15-37	40-41	45	50-52	55	60-64	65-74	75-99			
Stockholms	1	-	6	-	15	10	2	9	17	4	29	93	9
Uppsala	1	-	-	-	1	-	-	-	-	-	-	2	1
Södermanlands	-	-	-	-	3	3	-	-	-	-	2	8	-
Östergötlands	-	-	1	-	-	3	1	2	-	-	2	9	3
Jönköpings	1	-	-	-	3	1	1	-	2	-	2	10	3
Kronobergs	-	-	-	-	-	1	-	-	-	-	2	3	-
Kalmar	1	-	-	-	2	-	-	-	-	-	1	4	8
Gotlands	-	-	-	-	-	-	-	-	1	-	-	1	3
Blekinge	1	-	-	-	-	-	-	1	-	-	1	3	-
Skåne	1	-	2	-	5	6	1	2	4	3	4	28	14
Hallands	1	-	2	-	2	2	1	-	-	1	1	10	-
Västra Götalands	2	-	5	-	8	3	3	2	6	3	10	42	5
Värmlands	-	-	-	-	-	6	3	-	1	1	2	13	9
Örebro	1	-	-	-	-	1	-	-	1	1	2	6	-
Västmanlands	-	-	-	-	1	2	-	-	-	1	1	5	5
Dalarnas	1	-	-	-	-	4	-	1	1	-	1	8	-
Gävleborgs	-	-	-	-	-	-	1	-	-	1	1	3	-
Västernorrlands	-	-	1	-	2	-	-	-	-	1	1	5	-
Jämtlands	-	-	-	-	1	1	1	1	1	-	-	5	4
Västerbottens	-	-	-	-	-	1	-	-	-	-	1	2	-
Norrbottens	1	-	-	-	1	3	-	-	1	-	2	8	3
<b>Hela riket</b>	<b>12</b>	<b>-</b>	<b>17</b>	<b>-</b>	<b>44</b>	<b>47</b>	<b>14</b>	<b>18</b>	<b>35</b>	<b>16</b>	<b>65</b>	<b>268</b>	<b>67</b>

Tabell 3

**Företagskonkurser och antal anställda efter bransch och företagsform, oktober-december 2005***Bankruptcies in companies and number of employees, by industry and type of company, October-December 2005*

Bransch	SNI 2002	Aktiebolag		Handelsbolag etc. <sup>1)</sup>		Enskilda firmor		Summa	
		Företag	Anställda	Företag	Anställda	Företag	Anställda	Företag	Anställda
Jordbruk och serviceföretag till jordbruk	01	7	15	1	-	7	5	15	20
Skogsbruk och serviceföretag till skogsbru	02	6	20	-	-	4	-	10	20
Fiske, vattenbruk och service härtill	05	1	-	-	-	1	-	2	-
Gruvor och mineralutvinningsindustri	10-14	1	1	-	-	-	-	1	1
Livsmedels-, dryckesvaru- och tobaksindu:	15-16	18	115	-	-	-	-	18	115
Textil-, beklädnads- och lädervaruindustri	17-19	5	25	-	-	2	-	7	25
Trävaruindustri, ej möbler	20	14	96	2	-	2	-	18	96
Massa-, pappers- och pappersvaruindustri	21	-	-	-	-	-	-	-	-
Förlag; grafisk och annan reproindustri	22	23	68	-	-	2	-	25	68
Kemisk industri, petroleumprod m.m.	23-24	2	12	-	-	-	-	2	12
Gummi- och plastvaruindustri	25	1	1	-	-	1	-	2	1
Jord- och stenvaruindustri	26	6	56	-	-	-	-	6	56
Stål- och metallverk	27	-	-	-	-	-	-	-	-
Metallvaru- exkl. maskinindustri	28	20	163	1	2	4	-	25	165
Annan maskinindustri	29	6	62	-	-	1	-	7	62
Industri för el- och optikprodukter	30-33	7	44	-	-	1	2	8	46
Transportmedelsindustri	34-35	2	3	-	-	1	1	3	4
Övrig tillverkningsindustri	36-37	9	46	1	-	3	-	13	46
El-, gas-, värme- och vattenverk	40-41	1	-	-	-	-	-	1	-
Byggindustri	45	155	570	13	14	44	17	212	601
Handel med motorfordon, service, bensin	50	76	190	5	11	11	3	92	204
Parti- och agenturhandel, ej m. motorfor	51	133	354	6	-	7	5	146	359
Detaljhandel, ej motorfordon; reparation	52	132	277	18	14	29	8	179	299
Hotell och restauranger	55	69	199	14	37	14	3	97	239
Transport, magasinering, resebyråer	60-63	80	429	2	-	17	12	99	441
Post- och telekommunikationsföretag	64	8	2	-	-	1	-	9	2
Kreditinst., banker och försäkringsbolag	65-67	7	-	1	-	-	-	8	-
Fastighetsbolag och fastighetsförvaltare	70	37	135	8	4	5	-	50	139
Uthyrningsfirmor	71	11	8	2	-	1	1	14	9
Datakonsulter och dataservicebyråer	72	43	122	3	-	1	-	47	122
Forsknings- och utvecklingsinstitutioner	73	3	-	-	-	1	-	4	-
Andra företagservicefirmor	74	176	293	29	16	27	8	232	317
Utbildningsväsendet	80	8	21	5	1	-	-	13	22
Hälso- och sjukvård, socialtjänst	85	15	53	4	18	1	-	20	71
Rening-, renhållning-, avfallsanläggning	90	2	6	-	-	-	-	2	6
Myndigh., intresseorg., kultur, sport m.m.	75,91-99	30	45	14	57	15	2	59	104
Uppgift saknas		220	1	59	-	65	-	344	1
<b>Totalt</b>		<b>1 334</b>	<b>3 432</b>	<b>188</b>	<b>174</b>	<b>268</b>	<b>67</b>	<b>1 790</b>	<b>3 673</b>

1) Handelsbolag etc. inkluderar alla företag utom aktiebolag och enskilda firmor, dvs. handelsbolag, kommanditbolag, ekonomiska föreningar, bostadsrättsföreningar, samfälligheter, ideella föreningar, stiftelser m.m.

Tabell 4

**Företagskonkurser efter bransch och antal anställda, oktober-december 2005***Bankruptcies in companies, by industry and number of employees, October-December 2005*

Bransch	SNI 2002	Antal anställda										Summa företag
		0	1	2-4	5-9	10-19	20-49	50-249	250-499	500-		
Jordbruk och serviceföretag till jordbruk	01	8	3	3	1	-	-	-	-	-	-	15
Skogsbruk och serviceföretag till skogsbruk	02	6	1	1	2	-	-	-	-	-	-	10
Fiske, vattenbruk och service härtill	05	2	-	-	-	-	-	-	-	-	-	2
Gruvor och mineralutvinningsindustri	10-14	-	1	-	-	-	-	-	-	-	-	1
Livsmedels-, dryckesvaru- och tobaksindus	15-16	6	1	4	4	-	3	-	-	-	-	18
Textil-, beklädnads- och lädervaruindustri	17-19	4	-	1	1	1	-	-	-	-	-	7
Trävaruindustri, ej möbler	20	9	1	2	2	2	2	-	-	-	-	18
Massa-, pappers- och pappersvaruindustri	21	-	-	-	-	-	-	-	-	-	-	-
Förlag; grafisk och annan reproindustri	22	12	4	5	1	3	-	-	-	-	-	25
Kemisk industri, petroleumprod m.m.	23-24	-	-	1	1	-	-	-	-	-	-	2
Gummi- och plastvaruindustri	25	1	1	-	-	-	-	-	-	-	-	2
Jord- och stenvaruindustri	26	3	-	-	2	-	1	-	-	-	-	6
Stål- och metallverk	27	-	-	-	-	-	-	-	-	-	-	-
Metallvaru- exkl. maskinindustri	28	8	3	6	1	4	3	-	-	-	-	25
Annan maskinindustri	29	2	1	1	1	1	1	-	-	-	-	7
Industri för el- och optikprodukter	30-33	3	1	2	-	1	1	-	-	-	-	8
Transportmedelsindustri	34-35	1	1	1	-	-	-	-	-	-	-	3
Övrig tillverkningsindustri	36-37	8	1	1	1	1	1	-	-	-	-	13
El-, gas-, värme- och vattenverk	40-41	1	-	-	-	-	-	-	-	-	-	1
Byggindustri	45	107	27	44	15	12	7	-	-	-	-	212
Handel med motorfordon, service, bensin	50	42	16	21	9	3	1	-	-	-	-	92
Parti- och agenturhandel, ej m. motorfordor	51	85	19	25	8	2	7	-	-	-	-	146
Detaljhandel, ej motorfordon; reparation	52	94	25	38	16	6	-	-	-	-	-	179
Hotell och restauranger	55	38	22	22	7	6	2	-	-	-	-	97
Transport, magasinering, resebyråer	60-63	41	19	20	7	6	4	2	-	-	-	99
Post- och telekommunikationsföretag	64	7	2	-	-	-	-	-	-	-	-	9
Kreditinst., banker och försäkringsbolag	65-67	8	-	-	-	-	-	-	-	-	-	8
Fastighetsbolag och fastighetsförvaltare	70	35	4	5	4	1	-	1	-	-	-	50
Uthyringsfirmor	71	10	2	1	1	-	-	-	-	-	-	14
Datakonsulter och dataservicebyråer	72	29	6	2	4	5	1	-	-	-	-	47
Forsknings- och utvecklingsinstitutioner	73	4	-	-	-	-	-	-	-	-	-	4
Andra företagservicefirmor	74	139	39	35	13	4	2	-	-	-	-	232
Utbildningsväsendet	80	6	1	5	1	-	-	-	-	-	-	13
Hälso- och sjukvård, socialtjänst	85	6	6	2	3	3	-	-	-	-	-	20
Rening-, renhållning-, avfallsanläggning	90	1	-	-	1	-	-	-	-	-	-	2
Myndigh., intresseorg., kultur, sport m.m.	75,91-99	37	6	8	5	2	1	-	-	-	-	59
Uppgift saknas		343	1	-	-	-	-	-	-	-	-	344
<b>Totalt</b>		<b>1 106</b>	<b>214</b>	<b>256</b>	<b>111</b>	<b>63</b>	<b>37</b>	<b>3</b>	-	-	-	<b>1 790</b>

Tabell 5

**Företagskonkurser och antal anställda i företag i konkurs efter bransch, oktober-december 2005**  
*Bankruptcies and number of employees in companies, by industry, October-December 2005*

Bransch	SNI 2002	Antal företag i konkurs	Antal företag enligt FDB	Andel därav i konkurs (%)	Antal anställda i företag i konkurs	Antal anställda enligt FDB	Andel därav i konkurs (%)
Jordbruk och serviceföretag till jordbruk	01	15	131 836	0,0	20	22 496	0,1
Skogsbruk och serviceföretag till skogsbruk	02	10	55 579	0,0	20	12 698	0,2
Fiske, vattenbruk och service härtill	05	2	1 666	0,1	-	458	-
Gruvor och mineralutvinningsindustri	10-14	1	642	0,2	1	8 919	0,0
Livsmedels-, dryckesvaru- och tobaksindustri	15-16	18	3 128	0,6	115	59 537	0,2
Textil-, beklädnads- och lädervaruindustri	17-19	7	4 176	0,2	25	9 115	0,3
Trävaruindustri, ej möbler	20	18	6 712	0,3	96	35 807	0,3
Massa-, pappers- och pappersvaruindustri	21	-	410	-	-	38 654	-
Förlag; grafisk och annan reproindustri	22	25	9 566	0,3	68	40 593	0,2
Kemisk industri, petroleumprod m.m.	23-24	2	905	0,2	12	39 750	0,0
Gummi- och plastvaruindustri	25	2	1 487	0,1	1	23 274	0,0
Jord- och stenvaruindustri	26	6	1 816	0,3	56	15 918	0,4
Stål- och metallverk	27	-	385	-	-	32 883	-
Metallvaru- exkl. maskinindustri	28	25	11 008	0,2	165	68 743	0,2
Annan maskinindustri	29	7	5 346	0,1	62	88 633	0,1
Industri för el- och optikprodukter	30-33	8	4 408	0,2	46	72 163	0,1
Transportmedelsindustri	34-35	3	2 468	0,1	4	101 393	0,0
Övrig tillverkningsindustri	36-37	13	6 146	0,2	46	20 711	0,2
El-, gas-, värme- och vattenverk	40-41	1	1 344	0,1	-	21 506	-
Byggindustri	45	212	63 646	0,3	601	203 723	0,3
Handel med motorfordon, service, bensin	50	92	20 365	0,5	204	68 512	0,3
Parti- och agenturhandel, ej m. motorfordon	51	146	43 221	0,3	359	177 058	0,2
Detaljhandel, ej motorfordon; reparation	52	179	57 401	0,3	299	215 530	0,1
Hotell och restauranger	55	97	24 873	0,4	239	91 009	0,3
Transport, magasinering, resebyråer	60-63	99	30 708	0,3	441	169 480	0,3
Post- och telekommunikationsföretag	64	9	921	1,0	2	71 798	0,0
Kreditinst., banker och försäkringsbolag	65-67	8	6 492	0,1	-	81 038	-
Fastighetsbolag och fastighetsförvaltare	70	50	52 867	0,1	139	56 157	0,2
Uthyrningsfirmor	71	14	5 545	0,3	9	9 067	0,1
Datakonsulter och dataservicebyråer	72	47	29 977	0,2	122	82 444	0,1
Forsknings- och utvecklingsinstitutioner	73	4	2 948	0,1	-	25 366	-
Andra företagservicefirmor	74	232	136 740	0,2	317	305 503	0,1
Utbildningsväsendet	80	13	13 388	0,1	22	314 903	0,0
Hälsa- och sjukvård, socialtjänst	85	20	25 067	0,1	71	916 227	0,0
Rening-, renhållning-, avfallsanläggning	90	2	925	0,2	6	7 992	0,1
Myndigh., intresseorg., kultur, sport m.m.	75,91-99	59	90 784	0,1	104	275 848	0,0
Uppgift saknas		344	45 255	0,8	1	233	0,4
<b>Totalt</b>		<b>1 790</b>	<b>900 151</b>	<b>0,2</b>	<b>3 673</b>	<b>3 785 139</b>	<b>0,1</b>

Tabell 6

**Konkurser efter län och företagsform, samt antal anställda efter län, 2005***Bankruptcies by county and type of company, and number of employees by county, 2005*

Län	Konkurser								Anställda	
	Företag	Handels- bolag etc. <sup>1)</sup>	Enskilda firmor	Summa företag	Förändring mot 2004 (%)	Privat- personer	Samtliga	Förändring mot 2004 (%)	Antal	Förändring mot 2004 (%)
Stockholms	2 122	195	320	2 637	- 7	144	2 781	-7	4 637	-22
Uppsala	116	25	15	156	- 16	6	162	-16	377	-30
Södermanlands	108	19	22	149	- 21	13	162	-21	309	-15
Östergötlands	132	18	33	183	- 20	10	193	-20	592	-16
Jönköpings	129	15	32	176	- 7	7	183	-7	599	3
Kronobergs	64	5	10	79	- 15	3	82	-15	231	2
Kalmar	81	13	8	102	- 34	6	108	-33	293	-38
Gotlands	16	2	2	20	33	2	22	5	34	-42
Blekinge	52	4	14	70	- 5	9	79	5	346	149
Skåne	573	60	91	724	- 19	43	767	-18	1 635	-47
Hallands	124	27	34	185	14	17	202	13	325	-3
Västra Götalands	745	113	150	1 008	- 15	91	1 099	-13	2 507	-27
Värmlands	116	14	37	167	- 7	6	173	-8	339	-26
Örebro	130	30	25	185	- 2	7	192	-1	433	-68
Västmanlands	125	18	13	156	1	10	166	2	423	11
Dalarnas	97	11	28	136	- 20	9	145	-18	310	-51
Gävleborgs	122	16	21	159	- 21	9	168	-21	254	-67
Västernorrlands	109	13	19	141	- 4	16	157	1	305	-22
Jämtlands	54	5	21	80	4	2	82	4	132	-62
Västerbottens	117	13	13	143	- 14	8	151	-14	425	-27
Norrbottens	94	15	19	128	- 20	6	134	-19	262	-36
<b>Hela riket</b>	<b>5 226</b>	<b>631</b>	<b>927</b>	<b>6 784</b>	<b>- 11</b>	<b>424</b>	<b>7 208</b>	<b>-10</b>	<b>14 768</b>	<b>-30</b>

1) Handelsbolag etc. inkluderar alla företag utom aktiebolag och enskilda firmor, dvs. handelsbolag, kommanditbolag, ekonomiska föreningar, bostadsrättsföreningar, samfälligheter, ideella föreningar, stiftelser m.m.



Tabell 7a

**Företagskonkurser och antal anställda efter län, 2005**  
*Bankruptcies and number of employees by county, 2005*

Län	Antal företag	Antal anställda	Antal företag enligt FDB	Andel därav i konkurs (%)	Antal anställda enligt FDB	Andel därav i konkurs (%)
Norrbottnens	128	262	25 500	0,5	79 536	0,3
Västerbottnens	143	425	30 833	0,5	86 469	0,5
Jämtlands	80	132	19 004	0,4	39 984	0,3
Västernorrlands	141	305	24 557	0,6	77 941	0,4
Gävleborgs	159	254	25 823	0,6	93 312	0,3
Dalarnas	136	310	32 826	0,4	107 062	0,3
Västmanlands	156	423	19 974	0,8	88 006	0,5
Örebro	185	433	22 047	0,8	91 956	0,5
Värmlands	167	339	29 623	0,6	88 034	0,4
Västra Götalands	1 008	2 507	144 491	0,7	584 065	0,4
Hallands	185	325	28 545	0,6	86 749	0,4
Skåne	724	1 635	108 720	0,7	407 729	0,4
Blekinge	70	346	12 539	0,6	46 025	0,8
Gotlands	20	34	6 999	0,3	17 594	0,2
Kalmar	102	293	23 798	0,4	77 319	0,4
Kronobergs	79	231	21 234	0,4	69 376	0,3
Jönköpings	176	599	33 122	0,5	132 774	0,5
Östergötlands	183	592	32 862	0,6	145 799	0,4
Södermanlands	149	309	20 181	0,7	77 451	0,4
Uppsala	156	377	27 160	0,6	89 447	0,4
Stockholms	2 637	4 637	210 313	1,3	1 298 511	0,4
<b>Hela riket</b>	<b>6 784</b>	<b>14 768</b>	<b>900 151</b>	<b>0,8</b>	<b>3 785 139</b>	<b>0,4</b>

Tabell 7b

**Konkurser bland samtliga företagsformer efter län och bransch, samt antal anställda efter län, 2005***Bankruptcies in all types of companies, by county and sector and number of employees by county, 2005*

Län	Bransch och SNI 2002-kod											Summa företag	Antal anställda
	Jordbruk, jakt, skogsbruk, fiske	Gruvor, mineral-utvinnings-industri	Tillverknings-industri	El-, gas-, värme-, vattenverk	Bygg-industri	Parti-, detaljhandel, reparation	Hotell och restauranger	Tran-sport, magasin, kommu-nikation	Finans, fastigh., uthyrn., företags-tjänster	Civila myndigh., utbildn., övriga tjänster	Uppgift saknas		
	01-05	10-14	15-37	40-41	45	50-52	55	60-64	65-74	75-99			
Stockholms	13	-	116	2	388	433	132	120	748	111	574	2 637	4 637
Uppsala	5	-	10	-	16	32	7	7	34	9	36	156	377
Södermanlands	1	-	17	-	25	28	16	10	21	6	25	149	309
Östergötlands	4	-	19	-	20	51	10	20	31	8	20	183	592
Jönköpings	2	-	27	-	11	53	6	12	34	10	21	176	599
Kronobergs	1	-	9	-	6	26	6	3	13	4	11	79	231
Kalmar	2	-	10	-	9	28	9	8	17	4	15	102	293
Gotlands	-	-	1	-	1	4	6	3	1	-	4	20	34
Blekinge	2	-	5	-	9	23	5	3	12	5	6	70	346
Skåne	12	-	61	-	69	226	31	40	140	32	113	724	1 635
Hallands	6	-	11	-	19	51	15	5	26	12	40	185	325
Västra Götalands	16	1	94	-	103	228	62	49	196	50	209	1 008	2 507
Värmlands	5	-	9	-	11	48	25	8	27	6	28	167	339
Örebro	3	-	17	-	23	44	15	12	27	9	35	185	433
Västmanlands	2	5	11	-	15	42	11	8	36	9	17	156	423
Dalarnas	4	-	19	-	20	40	8	10	17	7	11	136	310
Gävleborgs	7	1	10	-	13	52	17	5	21	12	21	159	254
Västernorrlands	3	-	19	-	17	26	13	15	24	9	15	141	305
Jämtlands	5	-	4	-	1	22	13	4	17	2	12	80	132
Västerbottens	8	-	15	1	10	38	17	10	21	7	16	143	425
Norrbottens	4	-	17	-	9	38	8	6	18	12	16	128	262
<b>Hela riket</b>	<b>105</b>	<b>7</b>	<b>501</b>	<b>3</b>	<b>795</b>	<b>1 533</b>	<b>432</b>	<b>358</b>	<b>1 481</b>	<b>324</b>	<b>1 245</b>	<b>6 784</b>	<b>14 768</b>

Tabell 7c

**Konkurser bland aktiebolag efter län och bransch samt antal anställda efter län, 2005***Bankruptcies in limited companies, by county and sector and number of employees by county, 2005*

Län	Bransch och SNI 2002-kod											Summa företag	Antal anställda
	Jordbruk, jakt, skogsbruk, fiske	Gruvor, mineral-utvinnings-industri	Tillverknings-industri	El-, gas-, värme-, vattenverk	Bygg-industri	Parti-, detaljhandel, reparation	Hotell och restauranger	Transport, magasin, kommunikation	Finans, fastigh., uthyrn., företags-tjänster	Civila myndigh., utbildn., övriga tjänster	Uppgift saknas		
	01-05	10-14	15-37	40-41	45	50-52	55	60-64	65-74	75-99			
Stockholms	8	-	99	2	321	367	100	94	638	80	413	2 122	4 436
Uppsala	3	-	9	-	14	27	6	6	26	5	20	116	350
Södermanlands	1	-	15	-	16	23	11	9	16	3	14	108	301
Östergötlands	1	-	17	-	18	37	7	14	24	3	11	132	536
Jönköpings	-	-	26	-	6	43	2	10	24	4	14	129	573
Kronobergs	1	-	9	-	4	22	5	2	11	2	8	64	222
Kalmar	1	-	10	-	6	24	7	7	14	4	8	81	278
Gotlands	-	-	1	-	1	4	5	1	-	-	4	16	30
Blekinge	1	-	5	-	5	15	5	2	12	4	3	52	344
Skåne	8	-	55	-	49	191	27	34	117	20	72	573	1 563
Hallands	1	-	8	-	12	38	12	5	22	6	20	124	294
Västra Götalands	8	1	84	-	64	197	45	42	146	30	128	745	2 328
Värmlands	3	-	7	-	8	31	17	8	21	2	19	116	311
Örebro	-	-	16	-	15	34	10	9	19	4	23	130	369
Västmanlands	2	5	11	-	11	34	9	7	30	5	11	125	397
Dalarnas	-	-	17	-	11	33	4	8	12	4	8	97	285
Gävleborgs	2	-	9	-	11	44	13	5	18	8	12	122	245
Västernorrlands	1	-	17	-	13	18	10	13	22	6	9	109	301
Jämtlands	3	-	3	-	-	16	11	3	11	-	7	54	122
Västerbottens	6	-	12	1	10	33	16	9	18	5	7	117	405
Norrbottens	1	-	17	-	6	32	8	4	14	3	9	94	234
<b>Hela riket</b>	<b>51</b>	<b>6</b>	<b>447</b>	<b>3</b>	<b>601</b>	<b>1 263</b>	<b>330</b>	<b>292</b>	<b>1 215</b>	<b>198</b>	<b>820</b>	<b>5 226</b>	<b>13 924</b>

Tabell 7d

**Konkurser bland handelsbolag etc.<sup>1)</sup> efter län och bransch samt antal anställda efter län, 2005***Bankruptcies in partnerships, by county and sector and number of employees by county, 2005*

Län	Bransch och SNI 2002-kod											Summa företag	Antal anställda
	Jordbruk, jakt, skogsbruk, fiske	Gruvor, mineral-utvinningsindustri	Tillverkningsindustri	El-, gas-, värme-, vattenverk	Byggindustri	Parti-, detaljhandel, reparation	Hotell och restauranger	Transport, magasin, kommunikation	Finans, fastigh., uthyrn., företags-tjänster	Civila myndigh., utbildn., övriga tjänster	Uppgift saknas		
	01-05	10-14	15-37	40-41	45	50-52	55	60-64	65-74	75-99			
Stockholms	2	-	7	-	12	20	19	5	50	17	63	195	148
Uppsala	-	-	-	-	-	3	1	1	7	1	12	25	25
Södermanlands	-	-	1	-	-	2	5	-	3	2	6	19	8
Östergötlands	-	-	1	-	1	6	1	2	1	4	2	18	37
Jönköpings	1	-	1	-	1	3	1	-	4	3	1	15	22
Kronobergs	-	-	-	-	-	2	1	1	-	1	-	5	6
Kalmar	-	-	-	-	-	4	1	1	3	-	4	13	7
Gotlands	-	-	-	-	-	-	1	1	-	-	-	2	1
Blekinge	-	-	-	-	1	2	-	-	-	1	-	4	2
Skåne	1	-	3	-	5	16	-	1	9	6	19	60	42
Hallands	2	-	1	-	1	7	1	-	3	2	10	27	31
Västra Götalands	-	-	1	-	12	13	6	4	24	11	42	113	108
Värmlands	-	-	-	-	-	5	2	-	2	2	3	14	6
Örebro	2	-	1	-	5	5	4	1	4	3	5	30	58
Västmanlands	-	-	-	-	1	3	2	-	6	3	3	18	19
Dalarnas	1	-	1	-	-	3	2	-	2	1	1	11	5
Gävleborgs	1	-	1	-	1	5	-	-	2	2	4	16	3
Västernorrlands	-	-	1	-	1	4	1	-	2	-	4	13	2
Jämtlands	-	-	-	-	-	-	-	-	3	1	1	5	3
Västerbottens	1	-	-	-	-	2	1	-	2	2	5	13	17
Norrbottens	-	-	-	-	-	-	-	1	2	9	3	15	17
<b>Hela riket</b>	<b>11</b>	<b>-</b>	<b>19</b>	<b>-</b>	<b>41</b>	<b>105</b>	<b>49</b>	<b>18</b>	<b>129</b>	<b>71</b>	<b>188</b>	<b>631</b>	<b>567</b>

1) Handelsbolag etc. inkluderar alla företag utom aktieföretag och enskilda firmor, dvs. handelsbolag, kommanditbolag, ekonomiska föreningar, bostadsrättsföreningar, samfälligheter, ideella föreningar, stiftelser m.m.

Tabell 7e

**Konkurser bland enskilda firmor efter län och bransch samt antal anställda efter län, 2005***Bankruptcies in sole proprietorships, by county and sector and number of employees by county, 2005*

Län	Bransch och SNI 2002-kod											Summa företag	Antal anställda
	Jordbruk, jakt, skogsbruk, fiske	Gruvor, mineral-utvinnings-industri	Tillverknings-industri	El-, gas-, värme-, vattenverk	Bygg-industri	Parti-, detaljhandel, reparation	Hotell och restauranger	Transport, magasin, kommunikation	Finans, fastigh., uthyrn., företags-tjänster	Civila myndigh., utbildn., övriga tjänster	Uppgift saknas		
	01-05	10-14	15-37	40-41	45	50-52	55	60-64	65-74	75-99			
Stockholms	3	-	10	-	55	46	13	21	60	14	98	320	53
Uppsala	2	-	1	-	2	2	-	-	1	3	4	15	2
Södermanlands	-	-	1	-	9	3	-	1	2	1	5	22	-
Östergötlands	3	-	1	-	1	8	2	4	6	1	7	33	19
Jönköpings	1	-	-	-	4	7	3	2	6	3	6	32	4
Kronobergs	-	-	-	-	2	2	-	-	2	1	3	10	3
Kalmar	1	-	-	-	3	-	1	-	-	-	3	8	8
Gotlands	-	-	-	-	-	-	-	1	1	-	-	2	3
Blekinge	1	-	-	-	3	6	-	1	-	-	3	14	-
Skåne	3	-	3	-	15	19	4	5	14	6	22	91	30
Hallands	3	-	2	-	6	6	2	-	1	4	10	34	-
Västra Götalands	8	-	9	-	27	18	11	3	26	9	39	150	71
Värmlands	2	-	2	-	3	12	6	-	4	2	6	37	22
Örebro	1	-	-	-	3	5	1	2	4	2	7	25	6
Västmanlands	-	-	-	-	3	5	-	1	-	1	3	13	7
Dalarnas	3	-	1	-	9	4	2	2	3	2	2	28	20
Gävleborgs	4	1	-	-	1	3	4	-	1	2	5	21	6
Västernorrlands	2	-	1	-	3	4	2	2	-	3	2	19	2
Jämtlands	2	-	1	-	1	6	2	1	3	1	4	21	7
Västerbottens	1	-	3	-	-	3	-	1	1	-	4	13	3
Norrbottens	3	-	-	-	3	6	-	1	2	-	4	19	11
<b>Hela riket</b>	<b>43</b>	<b>1</b>	<b>35</b>	<b>-</b>	<b>153</b>	<b>165</b>	<b>53</b>	<b>48</b>	<b>137</b>	<b>55</b>	<b>237</b>	<b>927</b>	<b>277</b>

Tabell 8

**Företagskonkurser och antal anställda efter bransch och företagsform, 2005***Bankruptcies in companies and number of employees, by industry and type of company, 2005*

Bransch	SNI 2002	Aktiebolag		Handelsbolag etc. <sup>1)</sup>		Enskilda firmor		Summa	
		Företag	Anställda	Företag	Anställda	Företag	Anställda	Företag	Anställda
Jordbruk och serviceföretag till jordbruk	01	33	27	9	-	27	9	69	36
Skogsbruk och serviceföretag till skogsbru	02	15	28	2	-	14	6	31	34
Fiske, vattenbruk och service härtill	05	3	-	-	-	2	-	5	-
Gruvor och mineralutvinningsindustri	10-14	6	1	-	-	1	4	7	5
Livsmedels-, dryckesvaru- och tobaksindu:	15-16	37	258	1	2	-	-	38	260
Textil-, beklädnads- och lädervaruindustri	17-19	15	47	2	7	3	-	20	54
Trävaruindustri, ej möbler	20	51	401	3	1	6	-	60	402
Massa-, pappers- och pappersvaruindustri	21	2	5	-	-	-	-	2	5
Förlag; grafisk och annan reproindustri	22	86	379	5	7	5	-	96	386
Kemisk industri, petroleumprod m.m.	23-24	6	13	-	-	1	-	7	13
Gummi- och plastvaruindustri	25	16	35	1	2	2	1	19	38
Jord- och stenvaruindustri	26	11	75	1	-	-	-	12	75
Stål- och metallverk	27	2	11	-	-	-	-	2	11
Metallvaru- exkl. maskinindustri	28	88	543	1	2	7	4	96	549
Annan maskinindustri	29	37	338	-	-	3	2	40	340
Industri för el- och optikprodukter	30-33	30	175	1	-	1	2	32	177
Transportmedelsindustri	34-35	21	113	-	-	3	1	24	114
Övrig tillverkningsindustri	36-37	45	215	4	1	4	1	53	217
El-, gas-, värme- och vattenverk	40-41	3	-	-	-	-	-	3	-
Byggindustri	45	601	1 827	41	62	153	49	795	1 938
Handel med motorfordon, service, bensin	50	220	612	20	30	31	12	271	654
Parti- och agenturhandel, ej m. motorfor	51	501	1 345	38	2	38	14	577	1 361
Detaljhandel, ej motorfordon; reparation	52	542	1 269	47	23	96	45	685	1 337
Hotell och restauranger	55	330	1 177	49	88	53	15	432	1 280
Transport, magasinering, resebyråer	60-63	267	1 402	18	20	46	40	331	1 462
Post- och telekommunikationsföretag	64	25	17	-	-	2	-	27	17
Kreditinst., banker och försäkringsbolag	65-67	39	15	3	1	-	-	42	16
Fastighetsbolag och fastighetsförvaltare	70	139	218	29	16	10	1	178	235
Uthyrningsfirmor	71	44	56	6	5	4	1	54	62
Datakonsulter och dataservicebyråer	72	193	537	15	-	16	2	224	539
Forsknings- och utvecklingsinstitutioner	73	21	26	-	-	1	-	22	26
Andra företagservicefirmor	74	779	2 046	76	52	106	53	961	2 151
Utbildningsväsendet	80	34	175	16	69	4	4	54	248
Hälso- och sjukvård, socialtjänst	85	39	256	6	27	2	-	47	283
Rening-, renhållning-, avfallsanläggning	90	5	7	-	-	1	-	6	7
Myndigh., intresseorg., kultur, sport m.m.	75,91-99	120	271	49	150	48	11	217	432
Uppgift saknas		820	4	188	-	237	-	1 245	4
<b>Totalt</b>		<b>5 226</b>	<b>13 924</b>	<b>631</b>	<b>567</b>	<b>927</b>	<b>277</b>	<b>6 784</b>	<b>14 768</b>

1) Handelsbolag etc. inkluderar alla företag utom aktiebolag och enskilda firmor, dvs. handelsbolag, kommanditbolag, ekonomiska föreningar, bostadsrättsföreningar, samfälligheter, ideella föreningar, stiftelser m.m.

Tabell 9

**Företagskonkurser efter bransch och antal anställda, 2005***Bankruptcies in companies, by industry and number of employees, 2005*

Bransch	SNI 2002	Antal anställda									Summa företag
		0	1	2-4	5-9	10-19	20-49	50-249	250-499	500-	
Jordbruk och serviceföretag till jordbruk	01	54	6	8	1	-	-	-	-	-	69
Skogsbruk och serviceföretag till skogsbruk	02	23	1	5	2	-	-	-	-	-	31
Fiske, vattenbruk och service härtill	05	5	-	-	-	-	-	-	-	-	5
Gruvor och mineralutvinningsindustri	10-14	5	1	1	-	-	-	-	-	-	7
Livsmedels-, dryckesvaru- och tobaksindus	15-16	13	2	9	6	3	4	1	-	-	38
Textil-, beklädnads- och lädervaruindustri	17-19	9	3	4	3	1	-	-	-	-	20
Trävaruindustri, ej möbler	20	24	6	6	12	6	4	2	-	-	60
Massa-, pappers- och pappersvaruindustri	21	-	1	1	-	-	-	-	-	-	2
Förlag; grafisk och annan reproindustri	22	40	19	16	9	8	3	1	-	-	96
Kemisk industri, petroleumprod m.m.	23-24	4	1	1	1	-	-	-	-	-	7
Gummi- och plastvaruindustri	25	8	4	5	1	1	-	-	-	-	19
Jord- och stenvaruindustri	26	4	2	2	2	1	1	-	-	-	12
Stål- och metallverk	27	-	-	1	1	-	-	-	-	-	2
Metallvaru- exkl. maskinindustri	28	23	16	22	10	20	5	-	-	-	96
Annan maskinindustri	29	14	7	6	3	6	3	1	-	-	40
Industri för el- och optikprodukter	30-33	12	5	4	3	6	2	-	-	-	32
Transportmedelsindustri	34-35	11	4	3	3	-	3	-	-	-	24
Övrig tillverkningsindustri	36-37	27	7	5	6	5	3	-	-	-	53
El-, gas-, värme- och vattenverk	40-41	3	-	-	-	-	-	-	-	-	3
Byggindustri	45	416	105	146	75	38	14	1	-	-	795
Handel med motorfordon, service, bensin	50	124	49	59	29	7	1	2	-	-	271
Parti- och agenturhandel, ej m. motorfordor	51	318	73	107	47	18	12	2	-	-	577
Detaljhandel, ej motorfordon; reparation	52	303	109	194	58	19	1	1	-	-	685
Hotell och restauranger	55	172	72	102	48	28	10	-	-	-	432
Transport, magasinering, resebyråer	60-63	133	58	61	40	26	8	5	-	-	331
Post- och telekommunikationsföretag	64	18	4	4	1	-	-	-	-	-	27
Kreditinst., banker och försäkringsbolag	65-67	38	2	1	-	1	-	-	-	-	42
Fastighetsbolag och fastighetsförvaltare	70	134	16	19	5	2	1	1	-	-	178
Uthyringsfirmor	71	32	11	6	5	-	-	-	-	-	54
Datakonsulter och dataservicebyråer	72	138	30	22	20	11	2	1	-	-	224
Forsknings- och utvecklingsinstitutioner	73	18	1	2	-	-	1	-	-	-	22
Andra företagservicefirmor	74	573	128	146	64	28	17	5	-	-	961
Utbildningsväsendet	80	20	8	14	6	4	1	1	-	-	54
Hälso- och sjukvård, socialtjänst	85	14	11	5	8	6	2	1	-	-	47
Rening-, renhållning-, avfallsanläggning	90	4	1	-	1	-	-	-	-	-	6
Myndigh., intresseorg., kultur, sport m.m.	75,91-99	131	34	21	17	10	4	-	-	-	217
Uppgift saknas		1 243	1	1	-	-	-	-	-	-	1245
<b>Totalt</b>		<b>4 108</b>	<b>798</b>	<b>1 009</b>	<b>487</b>	<b>255</b>	<b>102</b>	<b>25</b>	-	-	<b>6 784</b>

Tabell 10

**Företagskonkurser och antal anställda i företag i konkurs efter bransch, 2005***Bankruptcies and number of employees in companies, by industry, 2005*

Bransch	SNI 2002	Antal företag i konkurs	Antal företag enligt FDB	Andel därav i konkurs (%)	Antal anställda i företag i konkurs	Antal anställda enligt FDB	Andel därav i konkurs (%)
Jordbruk och serviceföretag till jordbruk	01	69	131 836	0,1	36	22 496	0,2
Skogsbruk och serviceföretag till skogsbruk	02	31	55 579	0,1	34	12 698	0,3
Fiske, vattenbruk och service härtill	05	5	1 666	0,3	-	458	-
Gruvor och mineralutvinningsindustri	10-14	7	642	1,1	5	8 919	0,1
Livsmedels-, dryckesvaru- och tobaksindustri	15-16	38	3 128	1,2	260	59 537	0,4
Textil-, beklädnads- och lädervaruindustri	17-19	20	4 176	0,5	54	9 115	0,6
Trävaruindustri, ej möbler	20	60	6 712	0,9	402	35 807	1,1
Massa-, pappers- och pappersvaruindustri	21	2	410	0,5	5	38 654	0,0
Förlag; grafisk och annan reproindustri	22	96	9 566	1,0	386	40 593	1,0
Kemisk industri, petroleumprod m.m.	23-24	7	905	0,8	13	39 750	0,0
Gummi- och plastvaruindustri	25	19	1 487	1,3	38	23 274	0,2
Jord- och stenvaruindustri	26	12	1 816	0,7	75	15 918	0,5
Stål- och metallverk	27	2	385	0,5	11	32 883	0,0
Metallvaru- exkl. maskinindustri	28	96	11 008	0,9	549	68 743	0,8
Annan maskinindustri	29	40	5 346	0,7	340	88 633	0,4
Industri för el- och optikprodukter	30-33	32	4 408	0,7	177	72 163	0,2
Transportmedelsindustri	34-35	24	2 468	1,0	114	101 393	0,1
Övrig tillverkningsindustri	36-37	53	6 146	0,9	217	20 711	1,0
El-, gas-, värme- och vattenverk	40-41	3	1 344	0,2	-	21 506	-
Byggindustri	45	795	63 646	1,2	1 938	203 723	1,0
Handel med motorfordon, service, bensin	50	271	20 365	1,3	654	68 512	1,0
Parti- och agenturhandel, ej m. motorfordon	51	577	43 221	1,3	1 361	177 058	0,8
Detaljhandel, ej motorfordon; reparation	52	685	57 401	1,2	1 337	215 530	0,6
Hotell och restauranger	55	432	24 873	1,7	1 280	91 009	1,4
Transport, magasinering, resebyråer	60-63	331	30 708	1,1	1 462	169 480	0,9
Post- och telekommunikationsföretag	64	27	921	2,9	17	71 798	0,0
Kreditinst., banker och försäkringsbolag	65-67	42	6 492	0,6	16	81 038	0,0
Fastighetsbolag och fastighetsförvaltare	70	178	52 867	0,3	235	56 157	0,4
Uthyrningsfirmor	71	54	5 545	1,0	62	9 067	0,7
Datakonsulter och dataservicebyråer	72	224	29 977	0,7	539	82 444	0,7
Forsknings- och utvecklingsinstitutioner	73	22	2 948	0,7	26	25 366	0,1
Andra företagservicefirmor	74	961	136 740	0,7	2 151	305 503	0,7
Utbildningsväsendet	80	54	13 388	0,4	248	314 903	0,1
Hälsa- och sjukvård, socialtjänst	85	47	25 067	0,2	283	916 227	0,0
Rening-, renhållning-, avfallsanläggning	90	6	925	0,6	7	7 992	0,1
Myndigh., intresseorg., kultur, sport m.m.	75,91-99	217	90 784	0,2	432	275 848	0,2
Uppgift saknas		1 245	45 255	2,8	4	233	1,7
<b>Totalt</b>		<b>6 784</b>	<b>900 151</b>	<b>0,8</b>	<b>14 768</b>	<b>3 785 139</b>	<b>0,4</b>



Tabell 11

## Företagskonkurser och antal anställda efter län och år, 2001 - 2005

Bankruptcies in companies and number of employees, by county and year, 2001 - 2005

Län	Företag År					Anställda År				
	2001	2002	2003	2004	2005	2001	2002	2003	2004	2005
Stockholms	2 482	2 756	3 055	2 835	2 637	7 130	9 223	8 061	5 978	4 637
därav Stockholm	1 723	1 957	2 115	1 918	1 797	5 470	7 085	6 039	4 163	3 341
Uppsala	202	217	216	185	156	551	634	468	537	377
Södermanlands	147	153	206	189	149	395	523	616	363	309
Östergötlands	233	222	245	228	183	783	854	892	703	592
Jönköpings	216	211	198	190	176	710	901	978	579	599
Kronobergs	82	103	96	93	79	367	315	383	226	231
Kalmar	135	158	142	154	102	668	606	396	470	293
Gotlands	24	28	20	15	20	47	101	103	59	34
Blekinge	89	93	81	74	70	543	335	361	139	346
Skåne	887	918	966	893	724	2 470	3 369	2 799	3 065	1 635
därav Malmö	322	320	330	331	284	872	1 450	945	1 502	566
Hallands	200	213	186	162	185	373	602	421	336	325
Västra Götalands	1 203	1 249	1 207	1 183	1 008	4 019	3 728	4 709	3 413	2 507
därav Göteborg	540	578	554	611	477	1 959	1 451	2 125	1 688	1 013
Värmlands	185	182	201	180	167	619	461	1 334	459	339
Örebro	147	176	175	189	185	504	538	1 215	1 365	433
Västmanlands	154	188	186	155	156	576	860	618	380	423
Dalarnas	179	195	202	170	136	616	756	835	633	310
Gävleborgs	203	216	215	202	159	772	761	712	779	254
Västernorrlands	135	148	176	147	141	486	672	585	393	305
Jämtlands	122	110	78	77	80	498	289	227	343	132
Västerbottens	175	176	191	167	143	706	745	710	579	425
Norrbottens	233	218	195	161	128	1 227	675	490	407	262
<b>Hela riket</b>	<b>7 433</b>	<b>7 930</b>	<b>8 237</b>	<b>7 649</b>	<b>6 784</b>	<b>24 060</b>	<b>26 948</b>	<b>26 913</b>	<b>21 206</b>	<b>14 768</b>

Tabell 12

**Företagskonkurser och antal anställda efter bransch och år, 2001 - 2005***Bankruptcies in companies and number of employees, by county and year, 2001 - 2005*

Bransch	SNI 2002	Företag År					Anställda År				
		2001	2002	2003	2004	2005	2001	2002	2003	2004	2005
Jordbruk och serviceföretag till jordbruk	01	100	72	97	79	69	131	242	146	117	36
Skogsbruk och serviceföretag till skogsbru	02	56	39	35	44	31	130	59	64	104	34
Fiske, vattenbruk och service här till	05	4	7	4	3	5	6	1	-	16	-
Gruvor och mineralutvinningsindustri	10-14	8	7	2	5	7	25	20	4	1	5
Livsmedels-, dryckesvaru- och tobaksindu	15-16	64	68	64	50	38	378	353	428	219	260
Textil-, beklädnads- och lädervaruindustri	17-19	28	28	19	28	20	172	157	133	172	54
Trävaruindustri, ej möbler	20	92	87	87	76	60	679	571	519	406	402
Massa-, pappers- och pappersvaruindustri	21	15	3	5	7	2	97	7	45	7	5
Förlag; grafisk och annan reproindustri	22	164	147	125	127	96	781	911	676	589	386
Kemisk industri, petroleumprod m.m.	23-24	12	14	14	11	7	29	40	278	150	13
Gummi- och plastvaruindustri	25	17	27	17	21	19	273	237	42	76	38
Jord- och stenvaruindustri	26	10	16	17	7	12	66	108	241	231	75
Stål- och metallverk	27	6	2	3	4	2	436	2	4	5	11
Metallvaru- exkl. maskinindustri	28	132	154	190	131	96	1 046	970	2 058	951	549
Annan maskinindustri	29	62	78	73	56	40	612	962	662	659	340
Industri för el- och optikprodukter	30-33	65	66	72	54	32	879	927	720	255	177
Transportmedelsindustri	34-35	30	32	29	26	24	108	628	226	175	114
Övrig tillverkningsindustri	36-37	49	53	80	69	53	242	483	557	374	217
El-, gas-, värme- och vattenverk	40-41	4	3	4	4	3	3	-	1	-	-
Byggindustri	45	656	678	924	857	795	1 962	2 988	2 957	4 152	1 938
Handel med motorfordon, service, bensin	50	287	260	245	243	271	549	452	395	415	654
Parti- och agenturhandel, ej m. motorforde	51	677	640	702	646	577	1 729	1 759	1 701	1 323	1 361
Detaljhandel, ej motorfordon; reparation	52	851	820	754	836	685	1 868	1 998	2 100	1 968	1 337
Hotell och restauranger	55	404	382	417	421	432	1 496	1 333	1 584	1 374	1 280
Transport, magasinering, resebyråer	60-63	366	306	362	360	331	1 832	1 410	2 169	1 425	1 462
Post- och telekommunikationsföretag	64	20	20	19	14	27	88	184	39	16	17
Kreditinst., banker och försäkringsbolag	65-67	61	100	85	61	42	140	135	317	104	16
Fastighetsbolag och fastighetsförvaltare	70	230	226	212	186	178	115	186	145	95	235
Uthyrningsfirmor	71	81	62	66	78	54	194	101	150	103	62
Datakonsulter och dataservicebyråer	72	337	366	341	271	224	3 146	3 792	2 030	754	539
Forsknings- och utvecklingsinstitutioner	73	25	31	31	19	22	33	178	130	93	26
Andra företagservicefirmor	74	927	1 145	1 188	1 126	961	3 464	4 860	5 337	3 962	2 151
Utbildningsväsendet	80	55	70	61	69	54	411	285	309	393	248
Hälso- och sjukvård, socialtjänst	85	39	51	60	50	47	365	196	152	215	283
Rening-, renhållning-, avfallsanläggning	90	4	5	11	1	6	-	8	40	2	7
Myndigh., intresseorg., kultur, sport m.m.	75,91-99	169	206	267	214	217	470	381	526	300	432
Uppgift saknas		1 326	1 659	1 555	1 395	1 245	105	24	28	5	4
<b>Totalt</b>		<b>7 433</b>	<b>7 930</b>	<b>8 237</b>	<b>7 649</b>	<b>6 784</b>	<b>24 060</b>	<b>26 948</b>	<b>26 913</b>	<b>21 206</b>	<b>14 768</b>

Tabell 13

**Förhandlingar om offentligt ackord, efter län, bransch och antal anställda, 2005***Hearings on composition without bankruptcy in companies, by county, sector and number of employees, 2005*

Län	Bransch och SNI 2002-kod											Summa företag	Antal anställda
	Jordbruk, jakt, skogsbruk, fiske	Gruvor, mineralutvinningsindustri	Tillverkningsindustri	El-, gas-, värme-, vattenverk	Byggindustri	Parti-, detaljhandel, reparation	Hotell och restauranger	Transport, magasin, kommunikation	Finans, fastigh, uthyrn, företags-tjänster	Civila myndigh, utbildn, övriga tjänster	Uppgift saknas		
	01-05	10-14	15-37	40-41	45	50-52	55	60-64	65-74	75-99			
Stockholms	-	-	2	-	1	5	-	1	2	-	-	11	101
Uppsala	-	-	-	-	-	-	1	-	-	1	-	2	29
Södermanlands	-	-	1	-	-	-	-	1	-	-	-	2	35
Östergötlands	-	-	-	-	1	-	-	-	-	-	-	1	6
Jönköpings	-	-	1	-	-	1	1	-	-	-	-	3	174
Kronobergs	-	-	-	-	-	-	-	-	-	-	-	-	-
Kalmar	-	-	-	-	-	-	-	-	-	-	-	-	-
Gotlands	-	-	-	-	-	-	-	-	-	-	-	-	-
Blekinge	-	-	-	-	-	-	-	-	-	-	-	-	-
Skåne	-	-	3	-	-	2	-	-	-	-	-	5	694
Hallands	-	-	-	-	-	-	-	-	-	-	-	-	-
Västra Götalands	-	-	5	-	1	3	-	1	-	-	-	10	486
Värmlands	-	-	-	-	-	-	1	-	1	-	-	2	2
Örebro	-	-	-	-	-	-	-	-	2	1	-	3	5
Västmanlands	-	-	-	-	-	1	-	-	-	-	-	1	1
Dalarnas	-	-	-	-	-	-	-	-	-	-	-	-	-
Gävleborgs	-	-	-	-	-	-	-	-	-	-	-	-	-
Västernorrlands	-	-	-	-	-	-	-	-	-	-	-	-	-
Jämtlands	-	-	-	-	-	-	-	-	-	-	-	-	-
Västerbottens	-	-	-	-	-	-	-	-	-	-	-	-	-
Norrbottens	-	-	1	-	-	-	-	-	-	1	-	2	29
<b>Hela riket</b>	-	-	<b>13</b>	-	<b>3</b>	<b>12</b>	<b>3</b>	<b>3</b>	<b>5</b>	<b>3</b>	-	<b>42</b>	<b>1 562</b>

Tabell 14

**Förhandlingar om offentligt ackord och antal anställda efter bransch och företagsform, 2005***Hearings on composition without bankruptcy in companies and number of employees, by industry and type of company, 2005*

Bransch	SNI 2002	Företagsform							
		Aktiebolag		Handelsbolag etc. <sup>1)</sup>		Enskilda firmor		Summa	
		Företag	Anställda	Företag	Anställda	Företag	Anställda	Företag	Anställda
Jordbruk o serviceföretag till jordbruk	01	-	-	-	-	-	-	-	-
Skogsbruk o serviceföretag t skogsbruk	02	-	-	-	-	-	-	-	-
Fiske, vattenbruk och service härtill	05	-	-	-	-	-	-	-	-
Gruvor och mineralutvinningsindustri	10-14	-	-	-	-	-	-	-	-
Livsmedels-, dryckesvaru- o tobaksind	15-16	1	16	-	-	-	-	1	16
Textil-, beklädnads- o lädervaruindustri	17-19	1	22	-	-	-	-	1	22
Trävaruindustri, ej möbler	20	-	-	-	-	-	-	-	-
Massa-, pappers- och pappersvaruindustri	21	2	900	-	-	-	-	2	900
Förlag; grafisk och annan reproindustri	22	2	29	-	-	-	-	2	29
Kemisk industri, petroleumprod m.m.	23-24	-	-	-	-	-	-	-	-
Gummi- och plastvaruindustri	25	-	-	-	-	-	-	-	-
Jord- och stenvaruindustri	26	-	-	-	-	-	-	-	-
Stål- och metallverk	27	-	-	-	-	-	-	-	-
Metallvaru- exkl. maskinindustri	28	1	9	-	-	-	-	1	9
Annan maskinindustri	29	3	120	-	-	-	-	3	120
Industri för el- och optikprodukter	30-33	2	44	-	-	-	-	2	44
Transportmedelsindustri	34-35	-	-	-	-	-	-	-	-
Övrig tillverkningsindustri	36-37	1	15	-	-	-	-	1	15
El-, gas-, värme- och vattenverk	40-41	-	-	-	-	-	-	-	-
Byggindustri	45	3	43	-	-	-	-	3	43
Handel med motorfordon, service, bensin	50	-	-	-	-	-	-	-	-
Parti- o agenturhandel, ej m motorfordon	51	5	22	-	-	-	-	5	22
Detaljhandel, ej motorfordon; reparation	52	7	96	-	-	-	-	7	96
Hotell och restauranger	55	3	167	-	-	-	-	3	167
Transport, magasinering, resebyråer	60-63	3	45	-	-	-	-	3	45
Post- och telekommunikationsföretag	64	-	-	-	-	-	-	-	-
Kreditinst, banker och försäkringsbolag	65-67	-	-	-	-	-	-	-	-
Fastighetsbolag och fastighetsförvaltare	70	-	-	-	-	-	-	-	-
Uthyrningsfirmor	71	-	-	-	-	-	-	-	-
Datakonsulter och dataservicebyråer	72	1	-	-	-	-	-	1	-
Forsknings- och utvecklingsinstitutioner	73	-	-	-	-	-	-	-	-
Andra företagservicefirmor	74	4	15	-	-	-	-	4	15
Utbildningsväsendet	80	1	10	-	-	-	-	1	10
Hälso- o sjukvård, socialtjänst	85	1	7	-	-	-	-	1	7
Rening-, renhållning-, avfallsanläggning	90	-	-	-	-	-	-	-	-
Myndigh, intresseorg, kultur, sport m.m.	75,91-99	1	2	-	-	-	-	1	2
Uppgift saknas		-	-	-	-	-	-	-	-
<b>Totalt</b>		<b>42</b>	<b>1 562</b>	-	-	-	-	<b>42</b>	<b>1 562</b>

1) Handelsbolag etc. inkluderar alla företag utom aktiebolag och enskilda firmor, d v s handelsbolag, kommanditbolag, ekonomiska föreningar, bostadsrättsföreningar, samfälligheter, ideella föreningar, stiftelser m. m.

Tabell 15

**Förhandlingar om offentligt ackord, efter bransch och antal anställda, 2005***Hearings on composition without bankruptcy in companies, by industry and number of employees, 2005*

Bransch	SNI 2002	Antal anställda									Totalt
		0	1	2-4	5-9	10-19	20-49	50-249	250-499	500-	
Jordbruk o serviceföretag till jordbruk	01	-	-	-	-	-	-	-	-	-	-
Skogsbruk o serviceföretag t skogsbruk	02	-	-	-	-	-	-	-	-	-	-
Fiske, vattenbruk och service härtill	05	-	-	-	-	-	-	-	-	-	-
Gruvor och mineralutvinningsindustri	10-14	-	-	-	-	-	-	-	-	-	-
Livsmedels-, dryckesvaru- o tobaksind	15-16	-	-	-	-	1	-	-	-	-	1
Textil-, beklädnads- o lädervaruindustri	17-19	-	-	-	-	-	1	-	-	-	1
Trävaruindustri, ej möbler	20	-	-	-	-	-	-	-	-	-	-
Massa-, pappers- och pappersvaruindustri	21	-	-	-	-	-	-	-	1	1	2
Förlag; grafisk och annan reproindustri	22	-	-	-	1	-	1	-	-	-	2
Kemisk industri, petroleumprod m.m.	23-24	-	-	-	-	-	-	-	-	-	-
Gummi- och plastvaruindustri	25	-	-	-	-	-	-	-	-	-	-
Jord- och stenvaruindustri	26	-	-	-	-	-	-	-	-	-	-
Stål- och metallverk	27	-	-	-	-	-	-	-	-	-	-
Metallvaru- exkl. maskinindustri	28	-	-	-	1	-	-	-	-	-	1
Annan maskinindustri	29	-	-	-	-	1	-	2	-	-	3
Industri för el- och optikprodukter	30-33	-	-	-	1	-	1	-	-	-	2
Transportmedelsindustri	34-35	-	-	-	-	-	-	-	-	-	-
Övrig tillverkningsindustri	36-37	-	-	-	-	1	-	-	-	-	1
El-, gas-, värme- och vattenverk	40-41	-	-	-	-	-	-	-	-	-	-
Byggindustri	45	-	-	-	2	-	1	-	-	-	3
Handel med motorfordon, service, bensin	50	-	-	-	-	-	-	-	-	-	-
Parti- o agenturhandel, ej m motorfordon	51	1	2	-	1	1	-	-	-	-	5
Detaljhandel, ej motorfordon; reparation	52	-	-	1	4	-	2	-	-	-	7
Hotell och restauranger	55	1	-	-	-	1	-	1	-	-	3
Transport, magasinering, resebyråer	60-63	-	-	-	2	-	1	-	-	-	3
Post- och telekommunikationsföretag	64	-	-	-	-	-	-	-	-	-	-
Kreditinst, banker och försäkringsbolag	65-67	-	-	-	-	-	-	-	-	-	-
Fastighetsbolag och fastighetsförvaltare	70	-	-	-	-	-	-	-	-	-	-
Uthyringsfirmor	71	-	-	-	-	-	-	-	-	-	-
Datakonsulter och dataservicebyråer	72	1	-	-	-	-	-	-	-	-	1
Forsknings- och utvecklingsinstitutioner	73	-	-	-	-	-	-	-	-	-	-
Andra företagservicefirmor	74	-	1	2	-	1	-	-	-	-	4
Utbildningsväsendet	80	-	-	-	-	1	-	-	-	-	1
Hälsa- o sjukvård, socialtjänst	85	-	-	-	1	-	-	-	-	-	1
Rening-, renhållning-, avfallsanläggning	90	-	-	-	-	-	-	-	-	-	-
Myndigh, intresseorg, kultur, sport m.m.	75,91-99	-	-	1	-	-	-	-	-	-	1
Uppgift saknas		-	-	-	-	-	-	-	-	-	-
<b>Totalt</b>		<b>3</b>	<b>3</b>	<b>4</b>	<b>13</b>	<b>7</b>	<b>7</b>	<b>3</b>	<b>1</b>	<b>1</b>	<b>42</b>

Tabell 16

**Företagskonkurser efter län och registreringsår i FDB, 2005***Bankruptcies in companies, by county and year of registration in FDB, 2005*

Län	Registreringsår								uppgift saknas
	2005	2004	2003	2002	2001	2000	-1999	Totalt	
Stockholms	32	295	438	309	211	162	967	2 414	223
Uppsala	4	19	23	11	20	13	53	143	13
Södermanlands	3	22	24	16	5	13	58	141	8
Östergötlands	3	17	25	17	15	13	83	173	10
Jönköpings	3	21	24	14	17	4	84	167	9
Kronobergs	2	7	12	10	8	3	34	76	3
Kalmar	4	12	12	4	9	8	42	91	11
Gotlands	1	2	4	-	-	-	11	18	2
Blekinge	-	7	10	11	3	4	34	69	1
Skåne	10	87	108	74	53	52	304	688	36
Hallands	6	24	27	13	24	4	69	167	18
Västra Götalands	21	113	133	91	82	65	427	932	76
Värmlands	4	21	26	18	18	7	64	158	9
Örebro	-	19	25	16	13	2	94	169	16
Västmanlands	6	22	16	15	7	14	69	149	7
Dalarnas	1	13	13	13	16	9	65	130	6
Gävleborgs	6	24	28	10	13	10	63	154	5
Västernorrlands	2	16	17	11	13	6	69	134	7
Jämtlands	2	5	13	10	7	5	35	77	3
Västerbottens	-	22	17	13	5	10	69	136	7
Norrbottens	1	10	12	17	8	7	65	120	8
<b>Totalt</b>	<b>111</b>	<b>778</b>	<b>1 007</b>	<b>693</b>	<b>547</b>	<b>411</b>	<b>2 759</b>	<b>6 306</b>	<b>478</b>

Tabell 17

**Företagskonkurser efter bransch och registreringsår i FDB, 2005**  
*Bankruptcies in companies, by industry and year of registration in FDB, 2005*

Bransch	SNI 2002	Registreringsår							Totalt	uppgift saknas
		2005	2004	2003	2002	2001	2000	-1999		
Jordbruk o serviceföretag till jordbruk	01	-	2	7	7	7	7	39	69	-
Skogsbruk o serviceföretag t skogsbruk	02	2	4	2	1	4	1	17	31	-
Fiske, vattenbruk och service härtill	05	-	-	-	-	-	-	5	5	-
Gruvor och mineralutvinningsindustri	10-14	-	-	-	-	1	-	6	7	-
Livsmedels-, dryckesvaru- o tobaksind	15-16	2	3	4	4	3	2	20	38	-
Textil-, beklädnads- o lädervaruindustri	17-19	-	1	4	-	3	-	12	20	-
Trävaruindustri, ej möbler	20	-	10	11	7	1	6	25	60	-
Massa-, pappers- och pappersvaruindustri	21	-	-	-	-	-	1	1	2	-
Förlag; grafisk och annan reproindustri	22	-	10	11	7	4	3	61	96	-
Kemisk industri, petroleumprod m.m.	23-24	-	-	1	2	-	1	3	7	-
Gummi- och plastvaruindustri	25	-	1	1	3	1	1	12	19	-
Jord- och stenvaruindustri	26	-	3	2	1	-	-	6	12	-
Stål- och metallverk	27	-	1	-	-	-	-	1	2	-
Metallvaru- exkl. maskinindustri	28	2	7	10	8	8	8	53	96	-
Annan maskinindustri	29	-	1	4	2	1	2	30	40	-
Industri för el- och optikprodukter	30-33	-	-	4	3	-	2	23	32	-
Transportmedelsindustri	34-35	-	4	5	5	2	-	8	24	-
Övrig tillverkningsindustri	36-37	-	6	6	7	7	2	25	53	-
El-, gas-, värme- och vattenverk	40-41	-	-	-	1	-	-	2	3	-
Byggindustri	45	17	114	168	97	74	51	267	788	7
Handel med motorfordon, service, bensen	50	6	45	37	18	15	25	125	271	-
Parti- o agenturhandel, ej m motorfordon	51	8	53	96	62	49	31	276	575	2
Detaljhandel, ej motorfordon; reparation	52	18	102	111	75	62	32	280	680	5
Hotell och restauranger	55	16	90	79	45	35	25	141	431	1
Transport, magasinering, resebyråer	60-63	2	25	46	35	30	18	174	330	1
Post- och telekommunikationsföretag	64	-	7	4	7	2	3	4	27	-
Kreditinst, banker och försäkringsbolag	65-67	-	2	4	3	3	3	23	38	4
Fastighetsbolag och fastighetsförvaltare	70	-	15	14	17	14	10	80	150	28
Uthyrningsfirmor	71	3	6	12	5	7	3	18	54	-
Datakonsulter och dataservicebyråer	72	2	24	43	21	28	20	85	223	1
Forsknings- och utvecklingsinstitutioner	73	-	1	2	4	2	3	10	22	-
Andra företagservicefirmor	74	19	123	154	124	90	65	378	953	8
Utbildningsväsendet	80	2	4	4	6	4	6	28	54	-
Hälsa- o sjukvård, socialtjänst	85	1	7	2	4	4	2	27	47	-
Rening-, renhållning-, avfallsanläggning	90	-	-	1	-	-	1	4	6	-
Myndigh, intresseorg, kultur, sport m.m.	75,91-99	3	29	30	26	17	19	86	210	7
Uppgift saknas		8	78	128	86	69	58	404	831	414
<b>Totalt</b>		<b>111</b>	<b>778</b>	<b>1 007</b>	<b>693</b>	<b>547</b>	<b>411</b>	<b>2 759</b>	<b>6 306</b>	<b>478</b>

Tabell 18

**Konkurser fördelade efter län och kön, 2005**  
*Bankruptcies, by county and gender, 2005*

Län	Företagsform och kön						Totalt antal enskilda firmor i FDB			Antal konkurser per 10 000 firmor			
	Privatpersoner			Enskilda firmor			Män	Kvinnor	Totalt	Män/	Kvinnor	Totalt	Kvinnor
	Män	Kvinnor	Totalt	Män	Kvinnor	Totalt							
Stockholms	122	22	144	286	34	320	62 721	35 551	98 272	46	10	33	4,8
Uppsala	4	2	6	10	5	15	10 717	4 819	15 536	9	10	10	0,9
Södermanlands	12	1	13	18	4	22	7 522	3 590	11 112	24	11	20	2,1
Östergötlands	8	2	10	26	7	33	12 885	5 566	18 451	20	13	18	1,6
Jönköpings	6	1	7	28	4	32	13 984	6 100	20 084	20	7	16	3,1
Kronobergs	3	-	3	8	2	10	10 090	4 371	14 461	8	5	7	1,7
Kalmar	5	1	6	8	-	8	10 416	4 620	15 036	8	-	5	.
Gotlands	1	1	2	2	-	2	3 413	1 174	4 587	6	-	4	.
Blekinge	7	2	9	14	-	14	5 616	2 113	7 729	25	-	18	.
Skåne	31	12	43	78	13	91	42 347	18 776	61 123	18	7	15	2,7
Hallands	13	4	17	32	2	34	11 889	4 769	16 658	27	4	20	6,4
Västra Götalands	72	19	91	129	21	150	55 464	23 564	79 028	23	9	19	2,6
Värmlands	3	3	6	28	9	37	12 944	6 302	19 246	22	14	19	1,5
Örebro	4	3	7	22	3	25	9 000	3 853	12 853	24	8	19	3,1
Västmanlands	6	4	10	11	2	13	7 668	3 289	10 957	14	6	12	2,4
Dalarnas	7	2	9	24	4	28	14 180	7 435	21 615	17	5	13	3,1
Gävleborgs	9	-	9	16	5	21	10 950	4 859	15 809	15	10	13	1,4
Västernorrlands	13	3	16	17	2	19	11 158	4 746	15 904	15	4	12	3,6
Jämtlands	2	-	2	14	7	21	9 044	4 135	13 179	15	17	16	0,9
Västerbottens	6	2	8	12	1	13	14 503	6 327	20 830	8	2	6	5,2
Norrbottens	4	2	6	16	3	19	11 991	4 754	16 745	13	6	11	2,1
<b>Hela riket</b>	<b>338</b>	<b>86</b>	<b>424</b>	<b>799</b>	<b>128</b>	<b>927</b>	<b>348 502</b>	<b>160 713</b>	<b>509 215</b>	<b>23</b>	<b>8</b>	<b>18</b>	<b>2,9</b>



Tabell 19

**Konkurser och antal anställda i enskilda firmor fördelade efter bransch och kön, 2005**  
*Bankruptcies and number of employees in sole proprietorships, by industry and gender, 2005*

Bransch	SNI 2002	Kön					
		Män		Kvinnor		Totalt	
		Företag	Anställda	Företag	Anställda	Företag	Anställda
Jordbruk o serviceföretag till jordbruk	01	25	9	2	-	27	9
Skogsbruk o serviceföretag t skogsbruk	02	13	6	1	-	14	6
Fiske, vattenbruk och service härtill	05	2	-	-	-	2	-
Gruvor och mineralutvinningsindustri	10-14	1	4	-	-	1	4
Livsmedels-, dryckesvaru- o tobaksind	15-16	-	-	-	-	-	-
Textil-, beklädnads- o lädervaruindustri	17-19	-	-	3	-	3	-
Trävaruindustri, ej möbler	20	6	-	-	-	6	-
Massa-, pappers- och pappersvaruindustri	21	-	-	-	-	-	-
Förlag; grafisk och annan reproindustri	22	5	-	-	-	5	-
Kemisk industri, petroleumprod m.m.	23-24	1	-	-	-	1	-
Gummi- och plastvaruindustri	25	2	1	-	-	2	1
Jord- och stenvaruindustri	26	-	-	-	-	-	-
Stål- och metallverk	27	-	-	-	-	-	-
Metallvaru- exkl. maskinindustri	28	7	4	-	-	7	4
Annan maskinindustri	29	3	2	-	-	3	2
Industri för el- och optikprodukter	30-33	1	2	-	-	1	2
Transportmedelsindustri	34-35	3	1	-	-	3	1
Övrig tillverkningsindustri	36-37	3	1	1	-	4	1
El-, gas-, värme- och vattenverk	40-41	-	-	-	-	-	-
Byggindustri	45	151	46	2	3	153	49
Handel med motorfordon, service, bensin	50	30	9	1	3	31	12
Parti- o agenturhandel, ej m motorfordon	51	35	13	3	1	38	14
Detaljhandel, ej motorfordon; reparation	52	72	25	24	20	96	45
Hotell och restauranger	55	41	11	12	4	53	15
Transport, magasinering, resebyråer	60-63	45	38	1	2	46	40
Post- och telekommunikationsföretag	64	2	-	-	-	2	-
Kreditinst, banker och försäkringsbolag	65-67	-	-	-	-	-	-
Fastighetsbolag och fastighetsförvaltare	70	9	1	1	-	10	1
Uthyringsfirmor	71	2	1	2	-	4	1
Datakonsulter och dataservicebyråer	72	14	-	2	2	16	2
Forsknings- och utvecklingsinstitutioner	73	-	-	1	-	1	-
Andra företagservicefirmor	74	84	49	22	4	106	53
Utbildningsväsendet	80	3	4	1	-	4	4
Hälsa- o sjukvård, socialtjänst	85	1	-	1	-	2	-
Rening-, renhållning-, avfallsanläggning	90	1	-	-	-	1	-
Myndigh, intresseorg, kultur, sport m.m.	75,91-99	29	1	19	10	48	11
Uppgift saknas		208	-	29	-	237	-
<b>Totalt</b>		<b>799</b>	<b>228</b>	<b>128</b>	<b>49</b>	<b>927</b>	<b>277</b>

Tabell 20

**Företagskonkurser efter antal anställda, 1982 - 2005***Bankruptcies in companies by number of employees, 1982 - 2005*

År		Antal anställda									Totalt
		0	1	2-4	5-9	10-19	20-49	50-249	250-499	500-	
1982	Företag	3 052	282	563	299	235	165	90	6	1	4 693
	Anställda	-	282	1 540	1 958	3 156	5 019	7 946	1 707	569	22 177
1983	Företag	3 085	360	655	383	258	151	39	4	-	4 935
	Anställda	-	360	1 847	2 541	3 455	4 434	3 666	1 367	-	17 670
1984	Företag	3 414	487	773	399	236	117	37	3	1	5 467
	Anställda	-	487	2 133	2 636	3 123	3 433	3 420	898	1 314	17 444
1985	Företag	3 629	486	844	484	276	120	49	4	-	5 892
	Anställda	-	486	2 314	3 152	3 637	3 537	4 460	1 616	-	19 202
1986	Företag	3 928	492	867	460	273	144	36	-	-	6 200
	Anställda	-	492	2 401	2 968	3 641	4 235	2 871	-	-	16 608
1987	Företag	3 925	392	712	357	217	124	40	1	-	5 768
	Anställda	-	392	1 961	2 343	2 890	3 770	3 318	282	-	14 956
1988	Företag	3 933	388	631	309	196	96	14	-	-	5 567
	Anställda	-	388	1 749	1 999	2 607	2 843	1 006	-	-	10 592
1989	Företag	4 763	463	815	445	242	121	30	-	-	6 879
	Anställda	-	463	2 245	2 926	3 172	3 514	2 617	-	-	14 937
1990	Företag	6 583	669	1 250	697	393	224	70	1	-	9 887
	Anställda	-	669	3 495	4 601	5 188	6 520	6 017	270	-	26 760
1991	Företag	10 444	1 394	2 527	1 447	898	477	176	14	1	17 378
	Anställda	-	1 394	7 059	9 370	12 021	13 707	15 266	4 519	792	64 128
1992	Företag	12 759	1 818	3 038	1 747	1 010	628	201	12	6	21 219
	Anställda	-	1 818	8 439	11 571	13 504	18 662	17 565	3 944	4 902	80 405
1993	Företag	11 311	1 808	2 766	1 419	834	460	124	5	7	18 734
	Anställda	-	1 808	7 518	9 348	11 081	13 770	10 836	1 721	5 126	61 208
1994	Företag	9 557	1 556	1 940	891	443	190	32	2	-	14 611
	Anställda	-	1 556	5 242	5 780	5 912	5 536	2 746	522	-	27 294
1995	Företag	7 854	1 166	1 422	679	333	137	32	1	2	11 626
	Anställda	-	1 166	3 833	4 399	4 416	3 918	2 458	264	1 478	21 932
1996	Företag	7 271	1 178	1 543	720	397	174	32	-	-	11 315
	Anställda	-	1 178	4 229	4 693	5 235	5 040	2 304	-	-	22 679
1997	Företag	6 802	1 064	1 449	636	310	136	36	2	-	10 435
	Anställda	-	1 064	3 927	4 124	4 097	3 832	3 208	912	-	21 164
1998	Företag	5 778	847	1 213	530	281	119	29	1	1	8 799
	Anställda	-	847	3 304	3 463	3 734	3 376	2 231	430	1 599	18 984
1999	Företag	3 988	745	1 019	527	225	116	25	-	-	6 645
	Anställda	-	745	2 771	3 434	3 020	3 307	1 890	-	-	15 167
2000	Företag	3 988	814	1 005	510	286	94	35	1	-	6 733
	Anställda	-	814	2 750	3 352	3 765	2 773	3 073	485	-	17 012
2001	Företag	4 168	773	1 238	647	344	212	48	2	1	7 433
	Anställda	-	773	3 422	4 241	4 548	6 078	3 797	694	507	24 060
2002	Företag	4 553	795	1 210	652	420	232	67	1	-	7 930
	Anställda	-	795	3 327	4 326	5 684	6 656	5 857	303	-	26 948
2003	Företag	4 811	827	1 157	735	419	225	62	1	-	8 237
	Anställda	-	827	3 166	4 805	5 563	6 605	5 570	377	-	26 913
2004	Företag	4 573	814	1 155	592	323	153	37	1	1	7 649
	Anställda	-	814	3 148	3 874	4 366	4 606	3 288	268	842	21 206
2005	Företag	4 108	798	1 009	487	255	102	25	-	-	6 784
	Anställda	-	798	2 764	3 211	3 352	2 760	1 883	-	-	14 768

Tabell 21

**Genomsnittligt antal anställda i företagsackord respektive företagskonkurser, 1985 - 2005**  
*Average number of employees in companies with hearings on composition without bankruptcy  
 and in companies in bankruptcies, 1985 - 2005*

År	Offentligt ackord			Konkurs
	Företag antal	Anställda antal	Anställda per ackord	Anställda per konkurs
1985	136	2 490	18,3	3,3
1986	101	1 321	13,1	2,7
1987	103	1 186	11,5	2,6
1988	97	1 414	14,6	1,9
1989	68	497	7,3	2,2
1990	85	857	10,1	2,7
1991	171	1 715	10,0	3,7
1992	85	2 551	30,0	3,8
1993	68	961	14,1	3,3
1994	67	845	12,6	1,9
1995	29	292	10,1	1,9
1996	59	699	11,8	2,0
1997	44	600	13,6	2,0
1998	33	554	16,8	2,2
1999	25	340	13,6	2,3
2000	21	597	28,4	2,5
2001	31	601	19,4	3,2
2002	42	1 222	29,1	3,4
2003	35	1 191	34,0	3,3
2004	47	1 124	23,9	2,8
2005	42	1 562	37,2	2,2

Tabell 22

**Index för konkurser, 1975 - 2005***Index by bankruptcies, 1975 - 2005*

År	Antal	Index	År	Antal	Index
1975	4 131	100	1991	18 424	446
1976	3 986	96	1992	22 449	543
1977	4 218	102	1993	19 845	480
1978	4 212	102	1994	15 614	378
1979	4 290	104	1995	12 591	305
1980	4 671	113	1996	12 119	293
1981	5 951	144	1997	11 065	268
1982	5 707	138	1998	9 344	226
1983	6 176	150	1999	7 184	174
1984	6 903	167	2000	7 202	174
1985	7 228	175	2001	7 883	191
1986	7 361	178	2002	8 323	201
1987	6 785	164	2003	8 624	209
1988	6 414	155	2004	8 051	195
1989	7 714	187	2005	7 208	174
1990	10 796	261			

Antal och index för samtliga konkurser inkl. privatpersonskonkurser (basår 1975 = 100)

Tabell 23

**Index för företagskonkurser, efter år och storleksklass relaterat till antal företag i FDB i respektive storleksklass, 1985-2005**

*Index by bankruptcies in companies, by year and number of employees related to number of companies in FDB, 1985 - 2005*

År	Storleksklass (antal anställda)							Totalt
	0	1	2-4	5-9	10-19	20-49	50-	
1985	100	100	100	100	100	100	100	100
1986	97	103	103	96	99	117	67	98
1987	107	78	82	73	77	99	74	96
1988	108	72	68	60	68	73	24	92
1989	126	84	84	83	80	89	51	109
1990	168	106	118	123	124	161	119	149
1991	330	219	238	258	289	339	318	302
1992	406	276	284	311	337	476	389	369
1993	361	267	257	256	287	372	260	326
1994	259	217	175	162	153	156	66	227
1995	212	155	124	116	109	106	65	177
1996	187	155	134	119	125	127	58	166
1997	113	149	128	105	95	99	67	113
1998	94	111	104	85	84	85	54	93
1999	67	94	86	84	65	79	43	72
2000	66	102	83	78	79	61	59	71
2001	67	95	102	98	93	132	81	77
2002	72	100	101	98	113	141	106	81
2003	74	101	98	110	112	138	100	83
2004	69	98	96	87	86	94	62	75
2005	60	93	82	70	67	62	40	65

Anm. I FDB höjdes gränsen för mervärdespliktig omsättning från 30 000 kr till 200 000 kr år 1991.

Detta innebar att åtskilliga företag utan anställda utgick ur FDB.

År 1997 lades cirka 200 000 företag in i FDB genom att bestämmelserna ändrades.

Det gällde framförallt enskilda firmor utan anställda.

Tabell 24

**Företagskonkurser i IT-relaterade branscher efter bransch, 2005***Bankruptcies in companies in ICT sectors, by industry, 2005*

Bransch/branschgrupp	SNI2002	Företag		Anställda	
		Antal	Förändring motsv. kvartal 2004 (%)	Antal	Förändring motsv. kvartal 2004 (%)
<b>Tillverkning av:</b>					
Kontorsmaskiner	30.01	1	.	16	.
Datorer och annan informationsbehandlingsutrustning	30.02	6	-25	28	300
Elektrisk tråd och kabel	31.30	1	0	-	.
Elektroniska komponenter	32.10	4	-33	25	-70
Radio- och TV-sändare samt apparater för trådtelefoni och -telegrafi	32.20	1	-67	-	-100
Radio- och TV-mottagare samt apparater för upptagning och återgivning av ljud och videosignaler	32.30	2	100	17	750
Instrument för mätning, kontroll, provning, navigering och andra ändamål utom industriell processtyrning	33.20	2	-60	14	-18
Instrument för styrning av industriella processer	33.30	1	-67	2	0
<b>Partihandel med:</b>					
Hushållsapparater, radio- och TV-varor	51.43	17	-37	54	-21
Kontorsmaskiner och kontorsutrustning	51.64 <sup>1)</sup>	35	-48	158	7
Andra maskiner för industri, handel och sjöfart	51.65 <sup>2)</sup>	82	-1	312	24
Telekommunikation	64.20	18	100	12	-14
Uthyrning av kontorsmaskiner och kontorsutrustning inkl. datorer	71.33	-	-100	-	-100
<b>Konsultverksamhet avseende:</b>					
Maskinvara	72.10	12	-20	11	-54
System- och programvara	72.20	179	-24	356	-51
Databehandling	72.30	8	0	4	300
Databasverksamhet	72.40	10	150	142	14 100
Underhåll och reparation av kontors- och bokföringsmaskiner samt databehandlingsutrustning	72.50	3	0	9	50
Övrig datoranknuten verksamhet	72.60	12	100	17	.
<b>Totalt</b>		<b>394</b>	<b>-19</b>	<b>1 177</b>	<b>-17</b>

1) Innefattar även 51.84 och 51.85

2) Innefattar även 51.86 och 51.87

Tabell 25

**Företagskonkurser i IT-relaterade branscher efter län, 2005***Bankruptcies in companies in ICT sectors, by county, 2005*

Län	Företag		Anställda	
	Antal	Förändring mot 2004 (%)	Antal	Förändring mot 2004 (%)
Stockholms	180	-27	424	-26
Uppsala	9	-36	18	-72
Södermanlands	3	50	22	2 100
Östergötlands	10	-23	51	21
Jönköpings	11	22	43	617
Kronobergs	8	33	25	108
Kalmar	6	0	26	100
Gotlands	4	-	154	-
Blekinge	50	733	99	1 880
Skåne	3	-94	-	-100
Hallands	37	363	91	810
Västra Götalands	8	-88	36	-86
Värmlands	10	67	38	73
Örebro	5	0	44	238
Västmanlands	8	100	9	200
Dalarnas	9	-10	5	-95
Gävleborgs	12	-14	51	-70
Västernorrlands	4	0	9	-40
Jämtlands	11	267	29	-9
Västerbottens	6	20	3	-57
Norrbottens	-	-100	-	-100
<b>Hela riket</b>	<b>394</b>	<b>-19</b>	<b>1 177</b>	<b>-17</b>

## Ordlista

### *List of Terms*

Aktiebolag	Limited companies
Andra företagsservicefirmor	Other business service companies
Annan maskinindustri	Industry for machinery and equipment i.e.
Anställda	Employees
Antal anställda	Number of employees
Antal företag	Number of companies
Bransch	Industry
Byggindustri	Construction industry
Företagsdatabasen (FDB)	The Business Register
Företag	Company
Företagsform	Type of company
Företagskonkurser	Bankruptcies in companies
Förändring	Change
Handelsbolag etc.	Partnership etc.
IT-relaterade branscher	ICT sectors
Konkurser	Bankruptcies
Kön	Gender
Län	County
Offentliga ackord	Hearings on composition without bankruptcy
Okänd	Unknown
Privatpersoner	Natural person
Procentuell	Percentage
Registreringsår i FDB	Year of registration in the Business Register
Samtliga	Total
Summa	Total number
Summa företag	Total number of companies
Totalt	Total
Uppgift saknas	Data not available
Utbildningsväsendet	Educational establishments
År	Year



ITPS, Institutet för tillväxtpolitiska studier, är en statlig myndighet med uppdraget att bidra till en insiktsfull tillväxtpolitik i Sverige. ITPS förser främst Regeringskansliet, riksdagens ledamöter samt andra statliga myndigheter med underlag i form av statistik, utvärderingar och analyser inom näringspolitikens och den regionala utvecklingspolitikens områden.

En insiktsfull tillväxtpolitik grundar sig på:

- Statistik och analyser av näringslivets struktur och dynamik  
– för att få en aktuell och relevant bild av hot och möjligheter.
- Utvärderingar av resultat och effekter av politiska åtgärder och program  
– för att lära av genomförda insatser.
- Omvärldsanalyser för att blicka utåt och framåt  
– vilka är framtidens frågor på den svenska tillväxtpolitikens agenda?

Att förmedla detta underlag är ITPS uppgift.