

Uppföljning av 1998 års nystartade företag – tre år efter start

Innehållsförteckning

Sida

2	Sammanfattning
3	Statistiken med kommentarer
42	Fakta om statistiken
52	Tabellförteckning
55	Tabeller



Statistikansvarig myndighet

Institutet för tillväxtpolitiska Studier, ITPS
Studentplan 3, 813 21 Östersund
Tel: 063- 16 66 00
Fax: 063-16 66 01
Förfrågningar:
Jens Olofsson, Fredrik Andersson
Tel: 063-16 66 00
E-post: fredrik.andersson@itps.se; jens.olofsson@itps.se



Producent

SCB, Programmet för tjänstenäringar
701 89 Örebro
Förfrågningar:
Barbro von Hofsten
Tel: 019-17 67 24
E-post: barbro.vonhofsten@scb.se

Drygt hälften av 1998 års nystartade företag fortfarande verksamma tre år efter start

Institutet för tillväxtpolitiska studier, ITPS, är sedan den 1 januari 2001 statistikansvarig myndighet för området Nystartade företag som ingår i Sveriges officiella statistik (SOS). Uppföljningsundersökningen av 1998 års nystartade företag syftar till att studera strukturella skillnader i grad av överlevnad tre år efter start. Till grund för undersökningen ligger statistiken över 1998 års nystartade företag.

Antalet nystartade företag i Sverige 1998 var cirka 34 000. Av dessa var 55 procent fortfarande verksamma tre år efter start. Andelen vilande företag var 13 procent, medan andelen nedlagda företag uppgick till 15 procent. Omkring 3 procent av företagen hade försatts i konkurs.

På regional nivå var överlevnadsgraden högst i Hallands län där drygt 60 procent av företagen fortfarande var verksamma tre år efter start. I nio av länen, oavsett bransch, var överlevnadsgraden lägre än genomsnittet för riket.

Överlevnadsgraden var större bland företag med verksamhet inom industrisektorn jämfört med tjänstesektorn, 61 respektive 54 procent. Störst överlevnadsgrad uppmättes för företag med verksamhet inom *Transport, magasinering och kommunikation*. Där var 2 av 3 företag fortfarande verksamma tre år efter start.

Av de företag med kvinnlig ledning som startades 1998 var vartannat företag fortfarande verksamt tre år senare. Detta kan jämföras med företag med manlig ledning där överlevnadsgraden var 57 procent. Högst överlevnadsgrad hade dock företag med gemensam ledning. Dessa företag hade en överlevnadsgrad på 64 procent.

Överlevnadsgraden bland företag där företagaren fått starta eget-bidrag var 52 procent, vilket är fyra procentenheter lägre än överlevnadsgraden för företag där företagaren inte fått starta eget-bidrag.

Tillsammans omsatte de fortfarande verksamma företagen drygt 31,5 miljarder kronor år 2001, vilket motsvarar knappt 1,7 miljoner kronor per företag. Skillnaden var emellertid stor mellan olika branscher. Mellan 1998 och 2001 ökade såväl antalet sysselsatta som antalet heltidssysselsatta med minst en person i vart femte fortfarande verksamt företag. Antalet sysselsatta ökade under perioden med drygt 40 procent, från drygt 33 500 år 1998 till knappt 48 000 år 2001.

Inledning

Institutet för tillväxtpolitiska studier, ITPS, är statistikansvarig myndighet för området Nystartade företag som ingår i Sveriges officiella statistik (SOS). Statistiken avser att mäta antalet nystartade företag med helt ny verksamhet. I materialet ingår exempelvis inte ägarbyten, ändringar av juridisk form eller andra ombildningar, vilka alla kan resultera i en nyregistrering hos Patent- och registreringsverket, PRV. Uppgifterna sammanställs årligen och publiceras normalt inom sju månader efter det kalenderår statistiken avser. Det är statistiken över 1998 års nystartade företag som ligger till grund för den uppföljningsundersökning som presenteras i denna rapport. Liknande uppföljningar har genomförts för åren 1988–91, 1989–92, 1991–94, 1994–97, 1995–98 och 1997–2000.

Uppföljningsundersökningen av 1998 års nystartade företag genomfördes augusti-september 2002 med syfte att studera strukturella skillnader i överlevnadsgrad med avseende på geografisk lokalisering, branschtillhörighet, form av ledning, omsättning, systerföretag med mera.

Undersökningen är en urvalsundersökning i två steg. Undersökningsobjektet är företag, vilket medför att alla former av företag ingår, från enskilda näringsidkare till aktiebolag. Till de företag som valdes ut skickades en postal enkät, vilka innehöll frågor om dels företaget, dels företagaren. Då formulären varit ställda till företaget och inte till en viss person, saknas kunskap om vem på företaget som besvarat enkäten. I redovisningen av undersökningens resultat antas dock att personen som besvarat enkäten är representativ för företaget och är en företagare. Det bör dock noteras att det i ett givet företag kan finnas fler än en företagare, men det är endast en av dessa som svarat på enkäten och det är dennes svar som redovisas i denna rapport. Detta innebär att med företagare avses fortsättningsvis den person på företaget som besvarat enkäten.

Statistiken som presenteras i denna rapport baseras på dels statistiken över antalet nystartade företag 1998, dels antalet fortfarande verkamma företag 2001.

Ett företag räknas som nystartat när:

- verksamheten är helt nystartad *eller*
- verksamhet har återupptagits efter att ha varit vilande i minst två år.

Företaget definieras som nystartat även när man startat eget med en verksamhet han/hon tidigare haft som anställd.

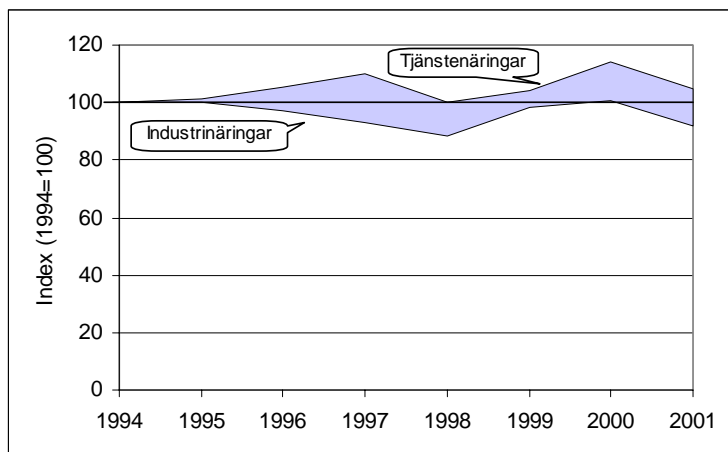
Av ovanstående definition framgår att det är verksamhetsbegreppet som är det centrala när det gäller att avgöra om det rör sig om ett genuint nystartat företag eller inte. Det krävs alltså mer än en nyregistrering av ett företag för att registreringen ska räknas som nyföretagande. I nyetableringsstatistiken ingår exempelvis inte ägarbyten, ändringar av juridisk form eller andra ombildningar, vilka alla kan resultera i en nyregistrering.

Nyföretagandet sedan 1994

Sedan 1994 har antalet nystartade företag enligt den officiella statistiken legat på en relativt stabil nivå. Ökningen är endast tre procent mellan 1994 och 2001. Det finns en tydlig skillnad mellan de båda näringsgrenarna, industri respektive tjänster. Mellan

1994 och 2001 minskade antalet nystartade företag inom industrisektorn med åtta procent medan antalet nystartade företag inom tjänstesektorn ökade med fem procent.

Figur 1 Antal genuint nystartade företag 1994–2001, där 1994=100



Anm: Uppgifterna för 2001 är preliminära.

Tidigare undersökningar

Antalet år som förlöpt sedan företagsstarten har stor betydelse för i vilken utsträckning företagen fortfarande är verksamma. En översikt av tidigare studier visar att antalet fortfarande verksamma företag i procent av antalet nystartade företag, den så kallade överlevnadsgraden, avtar för varje överlevnadsår. Redan efter ett år har vart fjärde företag upphört med att bedriva aktiv näringsverksamhet enligt tidigare studier. Motsvarande siffra efter tre år har varierat mellan 56 och 64 procent.

Tabell 1 Tidigare undersökningar

Källa	Startår	Uppföljningsperiod ¹	Fortfarande verksamma (%)
Nystartade företag			
SCB (1993)	1989	3	65
SCB (1995)	1991	3	61
SCB (1996)	1992	3	64
NUTEK, AMS, SCB (1998)	1994	3	58
ITPS (2002)	1997	3	56
Nystartade företag med starta-eget bidrag			
AMS (1995)	1993	1	75
AMS (1996)	1994	1	75
AMS (1998)	1996	1	70
NUTEK, AMS, SCB (1998)	1994	3	60
Riksdagens revisorer (1997)	1996	2.5	66
ITPS (2002)	1997	3	56

Anm. 1) Antal år efter företagsstart. Starta eget-bidrag är en arbetsmarknadsåtgärd med syfte att underlätta företagarens försörjning under verksamhetens första tid. Se även Fakta om statistiken.

Källa: Baseras på Uppföljning av 1994 års nystartade företag, R 1999:8, NUTEK.

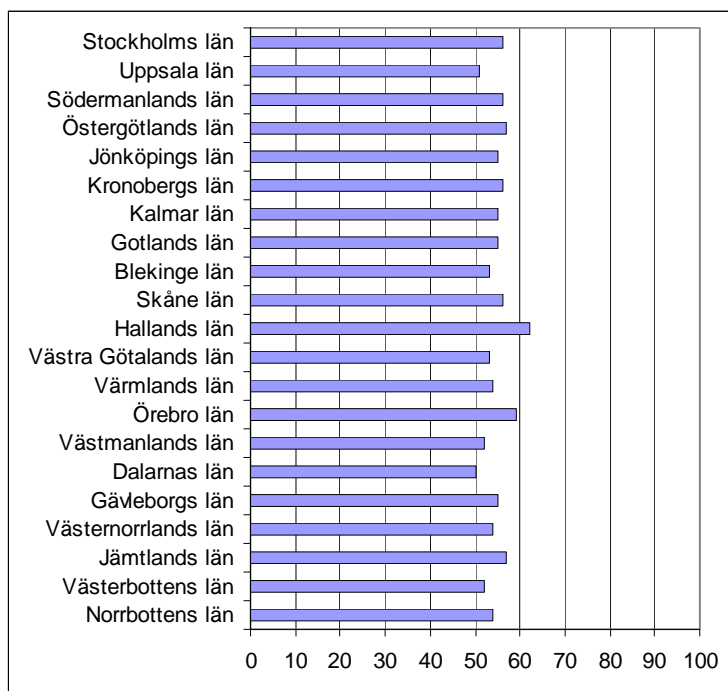
Företagens status tre år efter företagsstart

Med status avses om företaget var *Fortfarande verksamt* eller *Icke fortfarande verksamt*. I undersökningen har ett företag definierats som fortfarande verksamt om verksamheten tre år efter starten fortgick som tidigare, fortgick i ny juridisk form, fortgick men med ändrade ägarförhållanden eller slagits samman med annat företag. Om verksamheten däremot var försatt i *konkurs*, *nedlagd* eller *vilande* definieras företaget som icke fortfarande verksamt. Till denna kategori av företag hör även de enskilda näringsidkare som *utvandrat* eller *avlidit* samt de företag som trots omfattande försök inte gått att nå eller på andra sätt inhämta uppgifter om, det vill säga svarsbortfallet. Andelen fortfarande verksamma företag av 1998 års nystartade företag uppskattas till 55 procent år 2001, vilket är en procentenhet lägre jämfört med 1997.

Regionala skillnader i företagens överlevnadsgrad

I Hallands län var 62 procent av 1998 års nystartade företag fortfarande verksamma tre år efter start, vilket kan jämföras med riksgenomsnittet på 55 procent. Även i Örebro län var överlevnadsgraden omkring 60 procent. Bland de län med lägst överlevnadsgrad var Västmanlands och Västerbottens län med en andel fortfarande verksamma företag på vardera 52 procent. Företagen i Dalarnas län, med en överlevnadsgrad på 50 procent, hade den lägsta överlevnadsgraden.

Figur 2 Överlevnadsgrad bland nystartade företag 1998 tre år efter start, per län

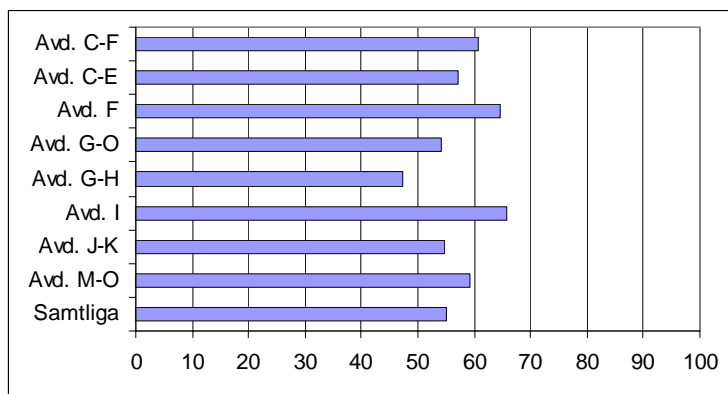


Anm. Länsindelning enligt Rikets indelningar, 2002, SCB.

Överlevnadsgraden högst inom Transport, magasinering och kommunikation

Drygt 50 procent av företagen som 1998 startade inom tjänstesektorn var fortfarande verksamma tre år efter start, vilket är jämförbart med uppföljningen av 1997 års nystartade företag tre år efter start. Överlevnadsgraden var dock högre bland de företag som etablerades inom industrisektorn. Där var 3 av 5 företag fortfarande verksamma 2001, varav byggföretagen hade den högsta överlevnadsgraden med 65 procent. Det var dock inom tjänstesektorn, närmare bestämt inom branschgruppen *Transport, magasinering och kommunikation*, som den högsta överlevnadsgraden uppmättes (66 procent). Lägst andel fortfarande verksamma företag uppmättes bland företagen inom branschgruppen *Partihandel och detaljhandel, reparation av motorfordon, hushållsartiklar och personliga artiklar, hotell- och restaurangverksamhet*.

Figur 3 Överlevnadsgrad bland nystartade företag 1998 tre år efter start, per näringsgren och branschgrupp

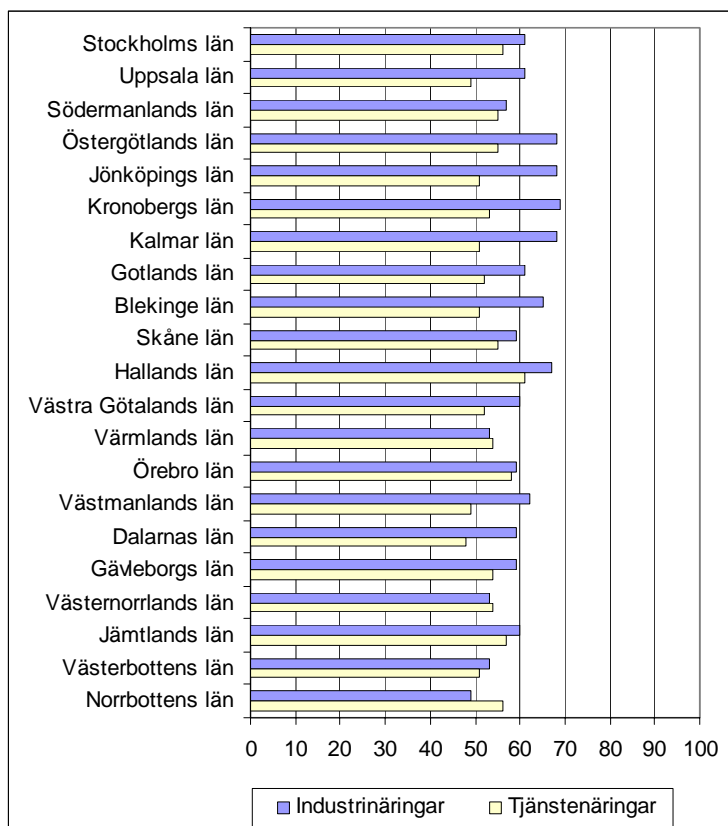


Anm. Avd. C-F avser industrinäringar, avd. C-E utvinning, tillverkning, el-, gas- och vattenförsörjning, avd. F byggverksamhet, avd. G-O (med undantag för K70, fastighetsverksamhet) avser tjänstenäringar, avd. G-H partihandel och detaljhandel, reparation av motorfordon, hushållsartiklar och personliga artiklar, hotell- och restaurangverksamhet, avd. I transport, magasinering och kommunikation, avd. J-K (med undantag för K70, fastighetsverksamhet) finansiell verksamhet, uthyrningsverksamhet och företagstjänster, avd. M-O utbildning, hälso- och sjukvård, sociala tjänster, veterinärverksamhet, andra samhälleliga och personliga tjänster enligt SNI92, MIS 1992:4, SCB.

Då överlevnadsgraden studeras ur ett regionalt perspektiv kan det noteras att företag i Kronobergs län hade den högsta överlevnadsgraden inom industrisektorn med 69 procent. Andra län där företag inom industrisektorn hade en överlevnadsgrad på knappt 70 procent var Östergötlands, Jönköpings och Kalmar län. Lägst överlevnadsgrad uppmättes i Norrbottens län. Där var knappt 50 procent av företagen fortfarande verksamma tre år efter start.

Den största andelen fortfarande verksamma företag inom tjänstesektorn uppmättes i Hallands län. Där var överlevnadsgraden 61 procent. Även i Örebro län och Jämtlands län var överlevnadsgraden nästan 60 procent för företag inom denna sektor. I Dalarnas län, Uppsala län samt Västmanlands län var överlevnadsgraden omkring 50 procent. Inte i något län var andelen fortfarande verksamma företag lägre än 50 procent.

Figur 4 Överlevnadsgrad bland nystartade företag 1998 tre år efter start, per län och näringsgren

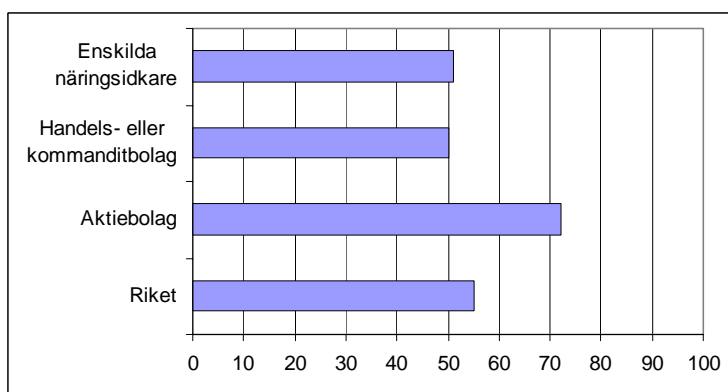


Anm. Med industrinäringar avses avd. C-F och med tjänstenäringar avd. G-O (med undantag för K70, fastighetsverksamhet) enligt SNI92, MiS, 1992:4, SCB.

Aktiebolag har högst överlevnadsgrad

Tre år efter företagsstart var 7 av 10 aktiebolag fortfarande verksamma. För övriga företagsformer var överlevnadsgraden 50 procent.

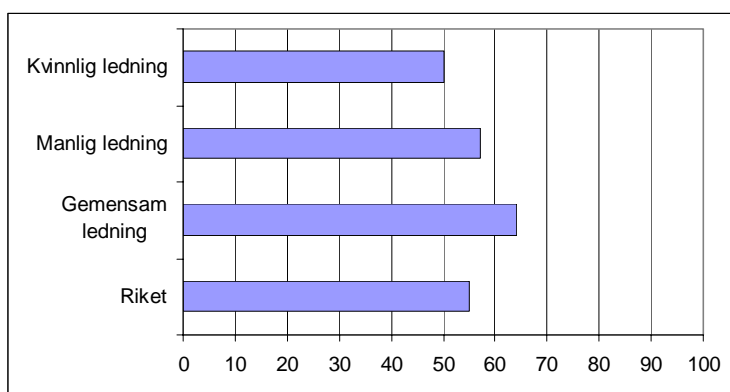
Figur 5 Överlevnadsgrad bland nystartade företag 1998 tre år efter start, per juridisk form



Kvinnor och män leder företag bäst tillsammans

Företag som startade med kvinnor och män i gemensam ledning uppvisade en högre överlevnadsgrad än de företag som startade med enbart kvinnlig eller manlig ledning. Av de företag som startade med gemensam ledning var omkring 2 av 3 fortfarande verksamma tre år efter start. För företag med manlig eller kvinnlig ledning var överlevnadsgraden 57 respektive 50 procent.

Figur 6 Överlevnadsgrad bland nystartade företag 1998 tre år efter start, per form av ledning

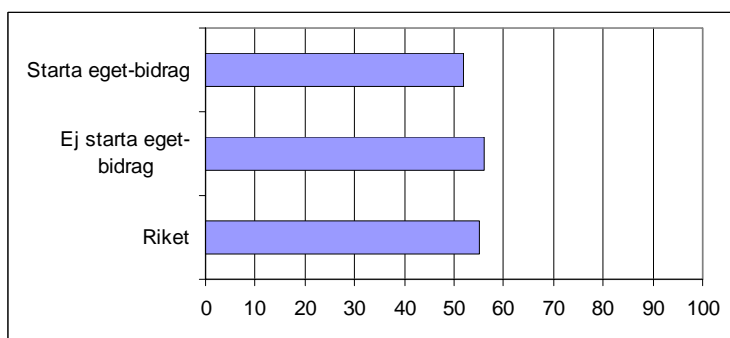


Anm. Notera att i överlevnadsgraden för riket ingår även det partiella bortfallet.

Regionala skillnader i överlevnadsgrad med avseende på starta eget-bidrag

Bland de företag där företagaren inte fått starta eget-bidrag¹ var överlevnadsgraden 56 procent, vilket är i nivå med undersökningen av 1997 års nystartade företag tre år efter start. Däremot är andelen fortfarande verksamma företag där företagaren fått starta eget-bidrag lägre i undersökningen av 1998 års nystartade företag jämfört med undersökningen av 1997 års nystartade företag, 52 respektive 55 procent.

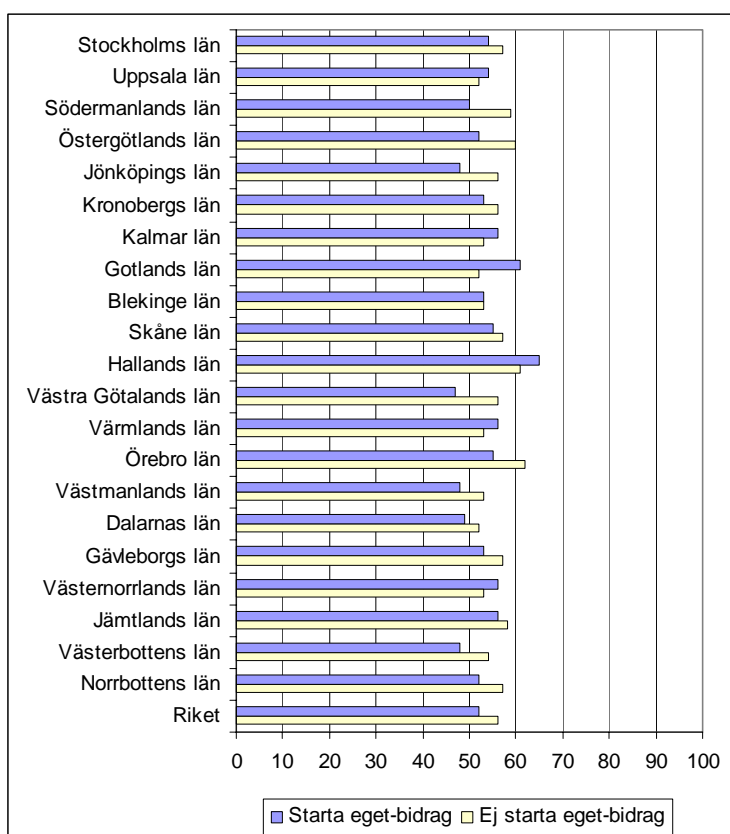
Figur 7 Överlevnadsgrad bland nystartade företag 1998 tre år efter start, utifrån om företagaren fått starta eget-bidrag



¹ Programmet för starta eget-bidraget heter sedan 1 januari 1999 programmet för stöd till start av näringsverksamhet.

De regionala skillnaderna i överlevnadsgrad är stora beroende på om företagaren fått starta eget-bidrag eller inte. Bland de företag som fått starta eget-bidrag var det endast i två län, Halland och Gotland, andelen fortfarande verksamma företag översteg 60 procent, 65 respektive 61 procent. För företag i flera län, Västra Götalands, Jönköpings, Västmanlands, Västerbottens samt Dalarnas, understeg överlevnadsgraden 50 procent. Det kan dock noteras att överlevnadsgraden för företag utan bidrag i dessa län även understeg riksgenomsnittet, 56 procent, för andelen fortfarande verksamma företag tre år efter start.

Figur 8 Överlevnadsgrad bland nystartade företag 1998 tre år efter start, per län och utifrån om företagaren fått starta eget-bidrag



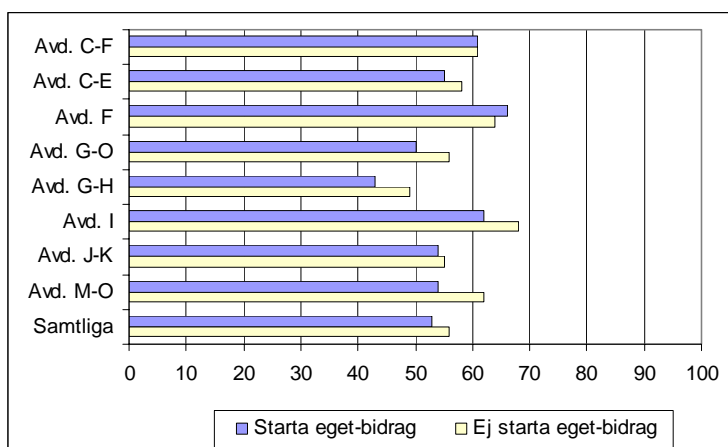
Anm. Notera att i överlevnadsgraden för riket ingår även det partiella bort-fallet.

För företag där företagaren inte fått starta eget-bidrag var överlevnadsgraden 60 procent eller högre endast i Örebro län, Hallands län samt Östergötlands län. Inte för något län var andelen fortfarande verksamma företag lägre än 50 procent. Lägst överlevnadsgrad för företag där företagaren fått bidrag, 52 procent, uppmättes i Uppsala län, Gotlands län samt Dalarnas län.

Företag inom industrinäringarna där företagaren fått starta eget-bidrag hade en högre överlevnadsgrad jämfört med företag inom tjänstenäringarna, 61 respektive 50 procent. Samma mönster gäller om företagaren inte fått starta eget-bidrag även om skillnaden mellan de två näringarna är mindre, 61 respektive 56 procent. Av företagen med starta eget-bidrag var det bland företag i branschgruppen *Byggverksamhet* där högst överlev-

nadsgrad, 66 procent, uppmättes. Även om företagaren inte fått bidrag var överlevnadsgraden endast två procentenheter lägre. Lägst överlevnadsgrad för företag inom industrinäringarna där företagaren fått starta eget-bidrag uppmättes i *Partihandel och detaljhandel, reparation av motorfordon, hushållsartiklar och personliga artiklar, hotell- och restaurangverksamhet*. Där var endast drygt 2 av 5 företag fortfarande verksamma tre år efter start. Även bland företag där företagaren inte fått stöd var överlevnadsgraden mindre än 50 procent i denna branschgrupp. Störst andel fortfarande verksamma företag där företagaren inte fått starta eget-bidrag uppmättes i *Transport, magasinering och kommunikation*. Där var 68 procent fortfarande verksamma tre år efter start, vilket kan jämföras med 62 procent om företagaren fått stöd.

Figur 9 Överlevnadsgrad bland de nystartade företagen 1998 tre år efter start, per näringsgren, branschgrupp och utifrån om företagaren fått starta eget-bidrag

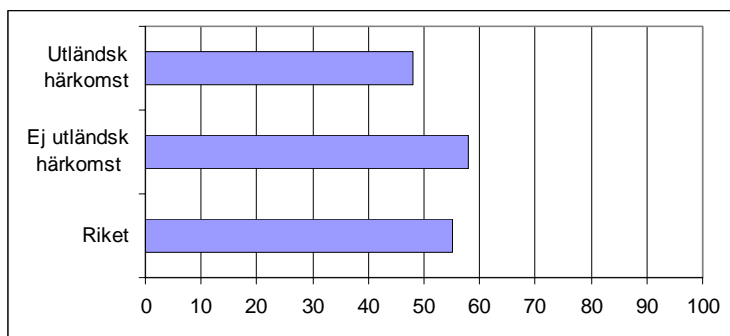


Anm. Avd. C-F avser industrinäringar, avd. C-E utvinning, tillverkning, el-, gas- och vattenförsörjning, avd. F byggverksamhet, avd. G-O (med undantag för K70, fastighetsverksamhet) avser tjänstenäringar, avd. G-H partihandel och detaljhandel, reparation av motorfordon, hushållsartiklar och personliga artiklar, hotell- och restaurangverksamhet, avd. I transport, magasinering och kommunikation, avd. J-K (med undantag för K70, fastighetsverksamhet) finansiell verksamhet, uthyrningsverksamhet och företagstjänster, avd. M-O utbildning, hälso- och sjukvård, sociala tjänster, veterinärverksamhet, andra samhälleliga och personliga tjänster enligt SNI92, MIS 1992:4, SCB.

Överlevnadsgraden är under 50 procent för företag där företagaren är av utländsk härkomst

Bland de företag där företagaren är av utländsk härkomst var överlevnadsgraden 48 procent, vilket är 6 procentenheter lägre jämfört med överlevnadsgraden för företagen som startades 1997 av en företagare av utländsk härkomst tre år efter start. Andelen fortfarande verksamma företag där företagaren inte är av utländsk härkomst var 58 procent, vilket är i nivå med den senaste uppföljningsundersökningen av nystartade företag.

Figur 10 Överlevnadsgrad bland nystartade företag 1998 tre år efter start, utifrån om företagaren är av utländsk härkomst

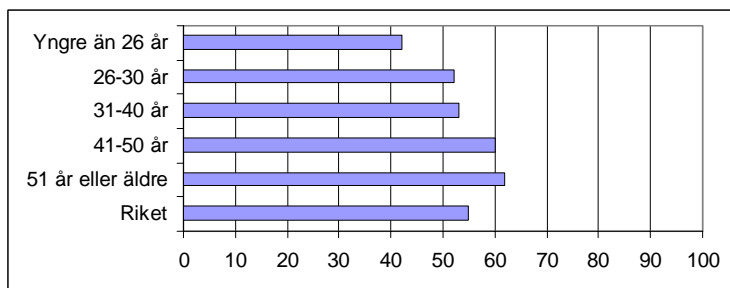


Anm. Notera att i överlevnadsgraden för riket ingår även det partiella bortfallet.

Företagets överlevnadsgrad ökar med företagarens ålder

För företag där företagaren vid tidpunkten för starten var äldre än 40 år var överlevnadsgraden högre än 60 procent, medan för företag med företagare yngre än 26 år uppmättes en överlevnadsgrad lägre än 50 procent.

Figur 11 Överlevnadsgrad bland nystartade företag 1998 tre år efter start, utifrån företagarens ålder

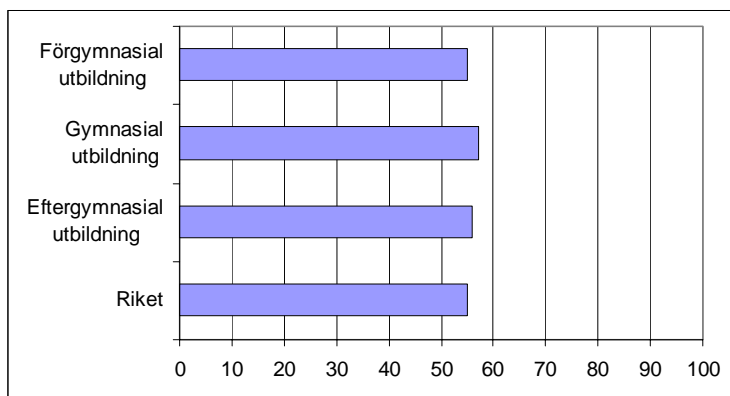


Anm. Notera att i överlevnadsgraden för riket ingår även det partiella bortfallet.

Ingen skillnad i överlevnadsgrad beroende på utbildningsnivå

Skillnaden i överlevnadsgraden mellan företag med företagare som hade förgymnasial, gymnasial eller eftergymnasial utbildning var marginell, 55, 57 respektive 56 procent. Andelen fortfarande verksamma företag är jämförbara med uppföljningen av 1997 års nystartade företag tre år efter start.

Figur 12 Överlevnadsgrad bland nystartade företag 1998 tre år efter start, utifrån företagarens utbildningsnivå

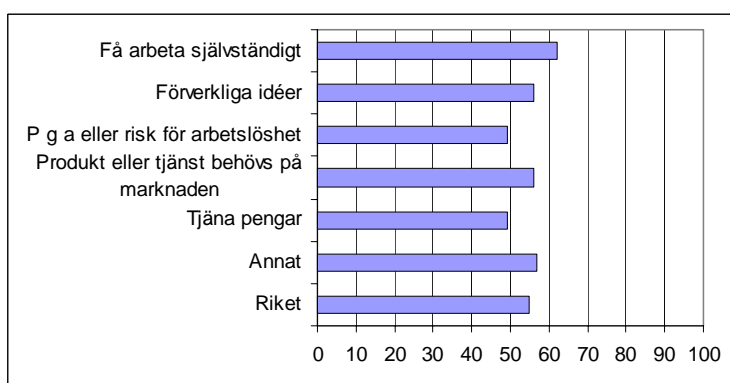


Anm. Notera att i överlevnadsgraden för riket ingår även det partiella bortfallet.

Överlevnadsgraden högst bland företag som startades med motiv att få arbeta självständigt

Bland de företagare som startat företag under 1998 med motivet att få arbeta självständigt var överlevnadsgraden 62 procent, vilket är den högst uppmätta andelen fortfarande verksamma företag utifrån företagarens motiv till företagsstart. Även vid uppföljningen av 1997 års nystartade företag var det för detta motiv den högsta överlevnadsgraden uppmättes. För företag där företagaren startat på grund av eller risk för arbetslöshet eller för att tjäna pengar var överlevnadsgraden knappt 50 procent, vilket för båda motiven är en stor skillnad jämfört med uppföljningen av 1997 års nystartade företag. Då var överlevnadsgraden 64 respektive 56 procent.

Figur 13 Överlevnadsgrad bland nystartade företag 1998 tre år efter start, utifrån företagarens motiv till företagsstart

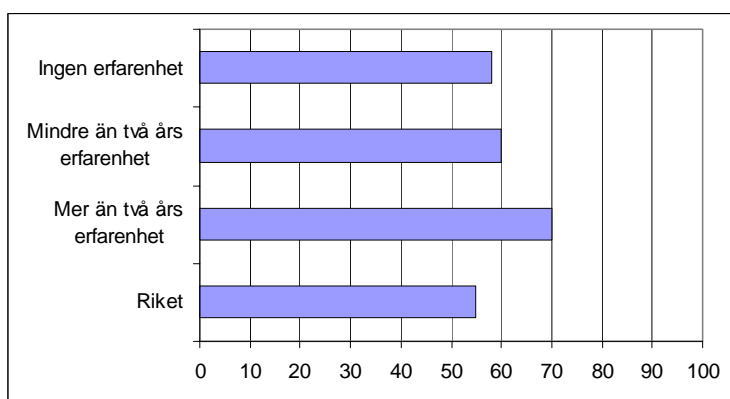


Anm. Notera att i överlevnadsgraden för riket ingår även det partiella bortfallet.

Högre överlevnadsgrad för företag med erfaren företagare

Högst överlevnadsgrad uppmättes för de företag där företagaren hade mer än två års erfarenhet inom företagets verksamhetsområde. Där var andelen fortfarande verksamma företag 70 procent. Om företagaren hade mindre än två års erfarenhet eller ingen erfarenhet alls var överlevnadsgraden omkring 60 procent.

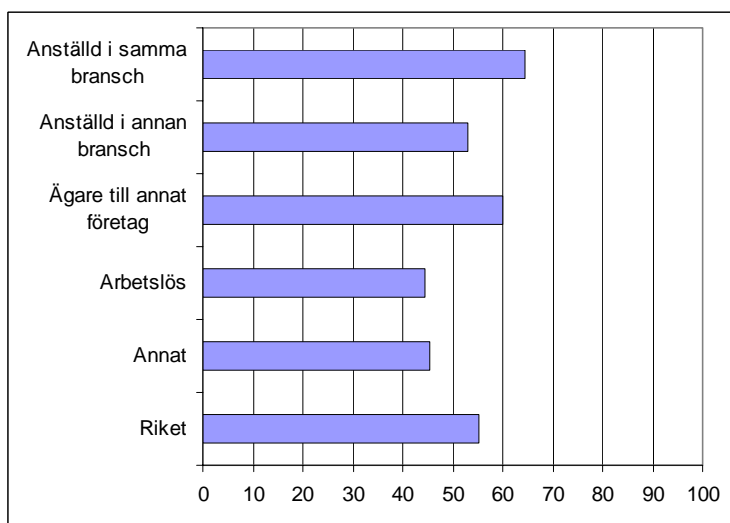
Figur 14 Överlevnadsgrad bland nystartade företag 1998 tre år efter start, utifrån företagarens tidigare erfarenhet inom företagets verksamhetsområde



Anm. Notera att i överlevnadsgraden för riket ingår även det partiella bortfallet.

För företag där företagaren tiden före företagsstart hade varit anställd i samma bransch var överlevnadsgraden 65 procent. Även för företag där företagaren hade varit ägare till ett annat företag var överlevnadsgraden större än genomsnittet för riket, 60 jämfört med 55 procent. Om företagaren däremot varit arbetslös var överlevnadsgraden endast drygt 40 procent.

Figur 15 Överlevnadsgrad bland nystartade företag 1998 tre år efter start, utifrån företagarens tidigare sysselsättning

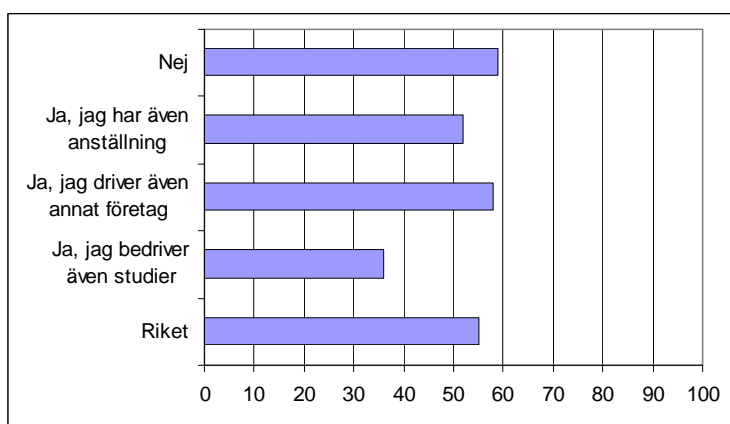


Anm. Notera att i överlevnadsgraden för riket ingår även det partiella bortfallet.

Överlevnadsgraden störst om företagaren driver företaget på heltid

Av de företag där företagaren inte hade någon bisyssla vid sidan om att driva verksamheten var andelen fortfarande verksamma företag tre år efter start nästan 60 procent. Även för företag där företagaren även drev annat företag var överlevnadsgraden högre än för riket totalt, 58 jämfört med 55 procent. Lägst överlevnadsgrad uppmättes för de företag där företagaren även bedrev studier. Där var överlevnadsgraden under 50 procent. Denna siffra bör dock tolkas med yttersta försiktighet då urvalsosäkerheten är extremt stor, ± 68 procent.²

Figur 16 Överlevnadsgrad bland nystartade företag 1998 tre år efter start, utifrån företagarens bisyssla



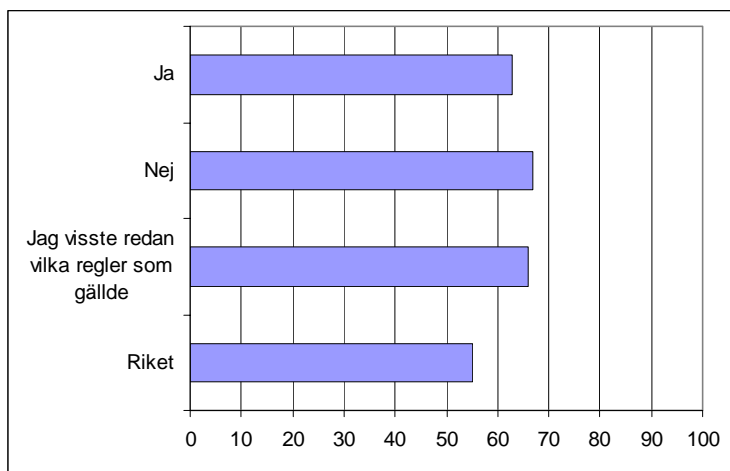
Anm. Notera att i överlevnadsgraden för riket ingår även det partiella bortfallet. Notera även att osäkerheten för alternativet *Ja, jag bedriver även studier* är ± 68 procent, vilket innebär att osäkerheten är mycket stor.

Högst överlevnadsgrad bland företagare som saknade kunskap i socialförsäkringssystemets regelverk

Oavsett företagarens kunskaper om regelverket för företagare i socialförsäkringssystemet uppvisade företagen en överlevnadsgrad på över 60 procent. Störst andel fortfarande verksamma företag uppmättes bland företag där företagaren inte skaffade sig information om regelverket innan företagsstart.

² För mer kunskap om urvalsosäkerheten se avsnittet Fakta om statistiken.

Figur 17 Överlevnadsgrad bland nystartade företag 1998 tre år efter start, utifrån företagarens kunskap om socialförsäkringssystemets regelverk för företagare



Anm. Notera att i överlevnadsgraden för riket ingår även det partiella bortfallet.

Av de fortfarande verksamma företagen var knappt vart annat företag inriktat mot den lokala marknaden. Omkring en tredjedel av företagen hade den nationella och/eller internationella arenan som sin huvudsakliga marknad. Bland industriföretagen var nästan 60 procent inriktade mot den lokala marknaden, jämfört med 44 procent för tjänsteföretagen. Förhållandet var det omvända när det gäller den nationella och/eller internationella marknaden. Knappt 40 procent av tjänsteföretagen var inriktade mot denna marknad, vilket kan jämföras med drygt vart fjärde industriföretag.

Tabell 2 Antal fortfarande verksamma företag 2001, per branschgrupp och huvudsaklig marknad (procent)

	Lokal	Nationell och/eller internationell	Bortfall ¹⁾	Antal företag
Avd. C-F	57	27	16	3 374
Avd. C-E	41	41	17	1 560
Avd. F	70	14	16	1 813
Avd. G-O	44	38	18	15 394
Avd. G-H	50	29	21	4 006
Avd. I	46	36	18	887
Avd. J-K	37	44	19	6 596
Avd. M-O	48	39	14	3 905
Samtliga	46	36	18	18 767

Anm. Avd. C-F avser industrinäringar, avd. C-E utvinning, tillverkning, el-, gas- och vattenförsörjning, avd. F byggverksamhet, avd. G-O (med undantag för K70, fastighetsverksamhet) avser tjänstenäringar, avd. G-H partihandel och detaljhandel, reparation av motorfordon, hushållsartiklar och personliga artiklar, hotell- och restaurangverksamhet, avd. I transport, magasinering och kommunikation, avd. J-K (med undantag för K70, fastighetsverksamhet) finansiell verksamhet, uthyrningsverksamhet och företagstjänster, avd. M-O utbildning, hälso- och sjukvård, sociala tjänster, veterinärverksamhet, andra samhälls- och personliga tjänster enligt SNI92, MIS 1992:4, SCB. 1) Inklusivt svars-kategorin *Annat*.

Branschgruppen där störst andel företag hade den lokala marknaden som sin huvudsakliga marknad var *Byggverksamhet* med en andel på 70 procent, medan endast knappt 40 procent av företagen inom *Finansiell verksamhet, uthyrningsverksamhet* hade detsamma. När det gäller den nationella och/eller internationella marknaden var det endast omkring 1 av 7 byggföretag som hade den som avsättningsmarknad, vilket kan jämföras med drygt 40 procent av företagen inom *Finansiell verksamhet, uthyrningsverksamhet och företagstjänster*.

Varannan företagare hade endast företaget som sysselsättning

Av de fortfarande verksamma företagen var det i cirka 50 procent som företagaren inte hade anställning vid sidan om att driva företaget. I däremot drygt 1 av 4 företag hade företagaren anställning på antingen hel- eller deltid. I knappt vart tionde företag drev företagaren även ett annat företag.

Tabell 3 Antal fortfarande verksamma företag 2001, per näringsgren och utifrån företagarens bisyssla (procent)

	Nej	Ja, jag driver även ett annat företag	Ja, jag har även anställning på heltid	Ja, jag har även anställning på deltid	Bortfall	Antal
Industrinäringar	59	6	14	5	16	3 373
Tjänstenäringar	46	9	19	10	16	15 394
Samtliga	49	8	18	9	16	18 767

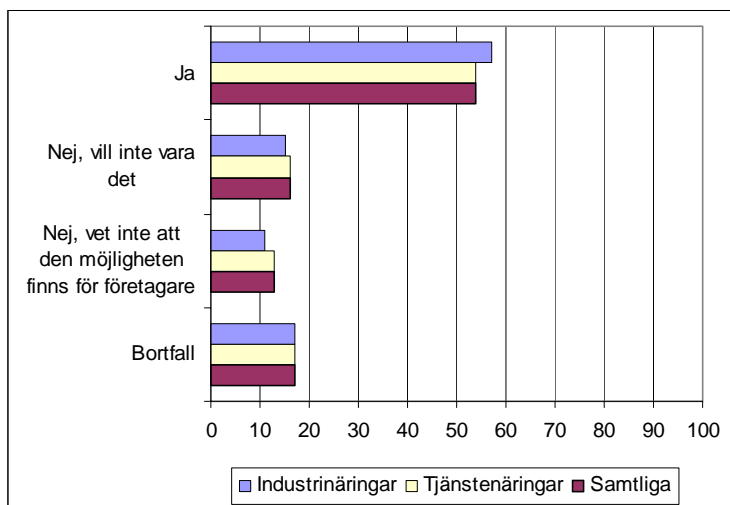
Anm. Med industrinäringar avses avd. C-F och med tjänstenäringar avd. G-O (med undantag för K70, fastighetsverksamhet) enligt SNI92, MIS, 1992:4, SCB.

Andelen industriföretag där företagaren inte hade anställning vid sidan om uppgick till nästan 60 procent. Motsvarande andel bland tjänsteföretagen var 46 procent. Bland dessa företag var det däremot vanligare att företagarna även hade någon form av anställning jämfört med industriföretagen, 29 respektive 19 procent.

I drygt hälften av företagen var företagaren medlem i en A-kassa

Oavsett näringsgren var företagaren medlem i en A-kassa i drygt hälften av företagen och i cirka 15 procent av företagen ville inte företagaren vara medlem. I omkring 10 procent av företagen saknade företagaren kunskap om att den möjligheten fanns. Andelen företag inom industrisektorn där företagaren var medlem i en A-kassa var något större än motsvarande andel bland tjänsteföretagen, 57 respektive 54 procent.

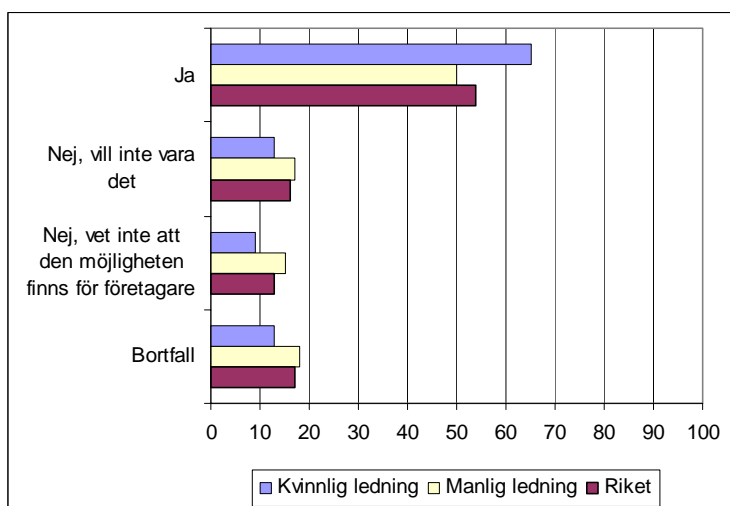
Figur 18 Antal fortfarande verksamma företag 2001, per näringsgren och utifrån företagarens medlemskap i A-kassa (procent)



Anm. Med industrinäringar avses avd. C-F och med tjänstenäringsar avd. G-O (med undantag för K70, fastighetsverksamhet) enligt SNI92, MiS, 1992:4, SCB.

I närmare 2 av 3 företag med kvinnlig ledning var företagaren medlem i en A-kassa. Motsvarande andel för företag med manlig ledning var 50 procent. Företagarna i mer än vart sjunde företag med manlig ledning saknade kunskap om att den möjligheten fanns. Av företagen med kvinnlig ledning är det 13 procent där företagaren inte vill vara medlem, vilket kan jämföras med 17 procent av företagen med manlig ledning.

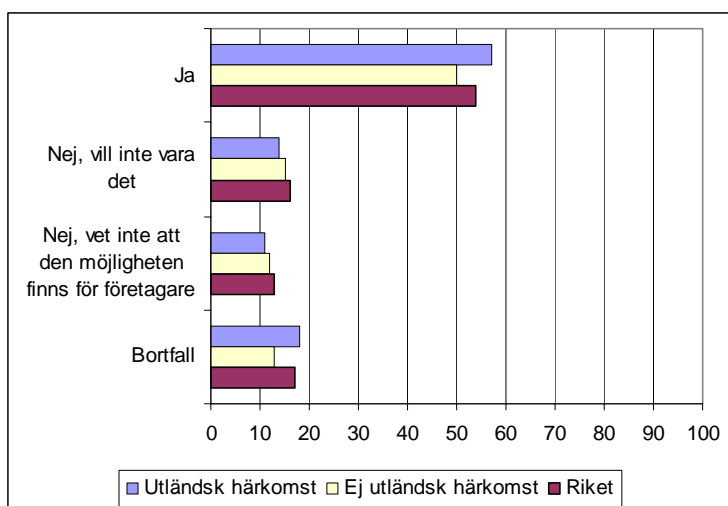
Figur 19 Antal fortfarande verksamma företag 2001, utifrån företagarens kön och medlemskap i A-kassa (procent)



Anm. Observera att i *Riket* ingår även svarskategorierna *Gemensam ledning* och *Bortfall*.

Andelen företag där företagaren var medlem i en A-kassa var något större om företagaren var av utländsk härkomst, 57 respektive 50 procent. Däremot var andelen företag där företagaren är av utländsk härkomst något större om företagaren inte ville vara med i en A-kassa eller saknade kunskap om att den möjligheten fanns.

Figur 20 Antal fortfarande verksamma företag 2001, utifrån om företagaren är av utländsk härkomst och medlemskap i A-kassa (procent)



Anm. Observera att i gruppen *Riket* ingår även bortfallet.

Antalet sysselsatta ökade i vart femte företag

Det genomsnittliga antalet sysselsatta i de fortfarande verksamma företagen ökade från 1,79 till 2,57 personer inklusive arbetande ägare under perioden 1998–2001. Ökningen är större i tjänsteföretagen jämfört med industriföretagen, 0,82 respektive 0,58 personer, vilket till stor del kan förklaras av den stora ökningen inom *Finansiell verksamhet, uthyrningsverksamhet och företagstjänster*, + 1,29 personer i genomsnitt. Det bör dock noteras att det genomsnittliga antalet sysselsatta i denna grupp 2001 är en siffra med relativt stor osäkerhet, ± 38 procent, vilket beror på att ett fåtal företag har ökat antal sysselsatta väldigt mycket. Undantaget företagen inom *Transport, magasinering och kommunikation*, från 2,26 till 3,12 personer. Branschgruppen där företagen hade den lägsta ökningen i genomsnittligt antal sysselsatta var *Utbildning, hälso- och sjukvård, sociala tjänster, veterinärverksamhet, andra samhällsliga och personliga tjänster*, från 1,61 till 1,96 personer.

Tabell 4 Genomsnittligt antal sysselsatta och heltidssysselsatta i fortfarande verksamma företag 2001, 1998 respektive 2001

	Antal syssel- satta 1998	Antal syssel- satta 2001	Antal heltids- sysselsatta 1998	Antal heltids- sysselsatta 2001
Avd. C-F	1.89	2.47	1.31	1.79
Avd. C-E	1.76	2.14	0.98	1.26
Avd. F	2.00	2.75	1.59	2.25
Avd. G-O	1.77	2.59	0.85	1.20
Avd. G-H	1.97	2.45	1.00	1.32
Avd. I	2.26	3.12	1.42	2.10
Avd. J-K	1.69	2.98	0.82	1.30
Avd. M-O	1.61	1.96	0.60	0.71
Samtliga	1.79	2.57	0.93	1.31

Anm. Avd. C-F avser industrinäringar, avd. C-E utvinning, tillverkning, el-, gas- och vattenförsörjning, avd. F byggverksamhet, avd. G-O (med undantag för K70, fastighetsverksamhet) avser tjänstenäringar, avd. G-H partihandel och detaljhandel, reparation av motorfordon, hushållsartiklar och personliga artiklar, hotell- och restaurangverksamhet, avd. I transport, magasinering och kommunikation, avd. J-K (med undantag för K70, fastighetsverksamhet) finansiell verksamhet, uthyrningsverksamhet och företagstjänster, avd. M-O utbildning, hälso- och sjukvård, sociala tjänster, veterinärverksamhet, andra samhällseliga och personliga tjänster enligt SNI92, MIS 1992:4, SCB.

Även genomsnittligt antal heltidssysselsatta ökade i de fortfarande verksamma företagen under perioden 1998–2001, från 0,93 till 1,31 personer. Tvärtemot när det gäller antalet sysselsatta var det i industriföretagen som antalet heltidssysselsatta ökade mest, från 1,31 till 1,79 personer.

De nystartade företagen 1998 hade omkring 56 500 sysselsatta 1998, varav av 19 700 kvinnor och 36 800 män. Detta kan jämföras med att de fortfarande verksamma företagen sysselsatte nästan 48 000 personer 2001, varav 17 100 kvinnor och 30 800 män. Se Tabell 5. Med andra ord har antalet sysselsatta minskat med 15 procent. Nedgången bland kvinnor uppgick till 14 procent. Motsvarande siffra för antalet sysselsatta män var -17 procent. Se Tabell 6.

Tabell 5 Antal sysselsatta 1998 i nystartade företag 1998 och antal sysselsatta 1998 och 2001 i fortfarande verksamma företag 2001, fördelat på kön

	Sysselsatta 1998 i nystartade företag 1998			Sysselsatta 1998 i fortfarande verksamma företag 2001		Sysselsatta 2001 i fortfarande verksamma företag 2001		
	Totalt	Varav kvinnor	Varav män	Totalt	Totalt	Varav kvinnor	Varav män	
Avd. C-F	9 730	1 835	7 895	6 371	8 304	1 328	6 976	
Avd. C-E	4 624	1 428	3 196	2 753	3 334	1 018	2 316	
Avd. F	5 106	407	4 699	3 618	4 970	310	4 660	
Avd. G-O	46 715	17 853	28 862	27 314	39 646	15 785	23 861	
Avd. G-H	14 561	5 666	8 895	7 889	9 772	3 935	5 837	
Avd. I	2 816	598	2 218	2 008	2 773	523	2 249	
Avd. J-K	19 312	6 505	12 806	11 132	19 441	6 869	12 572	
Avd. M-O	10 027	5 084	4 943	6 285	7 660	4 458	3 203	
Samtliga	56 452	19 692	36 760	33 691	47 953	17 113	30 840	

Anm. Avd. C-F avser industrinäringar, avd. C-E utvinning, tillverkning, el-, gas- och vattenförsörjning, avd. F byggverksamhet, avd. G-O (med undantag för K70, fastighetsverksamhet) avser tjänstenäringar, avd. G-H partihandel och detaljhandel, reparation av motorfordon, hushållsartiklar och personliga artiklar, hotell- och restaurangverksamhet, avd. I transport, magasinering och kommunikation, avd. J-K (med undantag för K70, fastighetsverksamhet) finansiell verksamhet, uthyrningsverksamhet och företagstjänster, avd. M-O utbildning, hälso- och sjukvård, sociala tjänster, veterinärverksamhet, andra samhällseliga och personliga tjänster enligt SNI92, MIS 1992:4, SCB.

För företag inom *Partihandel och detaljhandel, reparation av motorfordon, hushållsartiklar och personliga artiklar, hotell- och restaurangverksamhet* uppmättes den största nedgången i antalet sysselsatta, -33 procent. Däremot uppmättes ett oförändrat eller en liten nedgång i antalet sysselsatta inom branschgrupperna *Finansiell verksamhet, uthyrningsverksamhet och företagstjänster* (oförändrat), *Transport, magasinering och kommunikation* och *Byggverksamhet*, oförändrat, -2 respektive -3 procent.

Tabell 6 Förändring i antal sysselsatta mellan 1998 och 2001 och förändring i antal sysselsatta i fortfarande verksamma företag 2001 mellan 1998 och 2001, fördelat på kön (procent)

	Förändring i sysselsatta mellan 1998 och 2001			Förändring i sysselsatta i fortfarande verksamma företag 2001 mellan 1998 och 2001		
	Totalt	Varav kvinnor	Varav män	Totalt	Varav kvinnor	Varav män
Avd. C-F	-15	-28	-12	30	25	31
Avd. C-E	-28	-29	-28	21	21	21
Avd. F	-3	-24	-1	37	40	37
Avd. G-O	-16	-12	-18	44	54	39
Avd. G-H	-33	-31	-35	23	30	19
Avd. I	-2	-13	1	38	26	41
Avd. J-K	0	5	-3	73	93	63
Avd. M-O	-24	-12	-35	22	36	6
Samtliga	-15	-14	-17	42	51	37

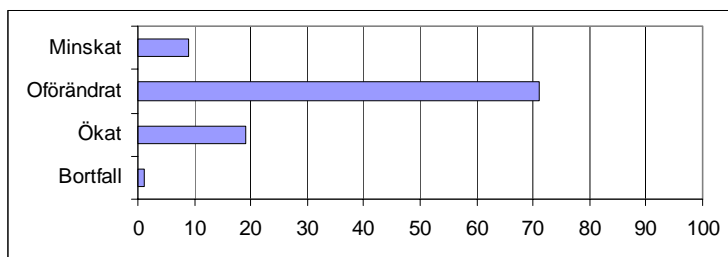
Anm. Avd. C-F avser industrinäringar, avd. C-E utvinning, tillverkning, el-, gas- och vattenförsörjning, avd. F byggverksamhet, avd. G-O (med undantag för K70, fastighetsverksamhet) avser tjänstenäringar, avd. G-H partihandel och detaljhandel, reparation av motorfordon, hushållsartiklar och personliga artiklar, hotell- och restaurangverksamhet, avd. I transport, magasinering och kommunikation, avd. J-K (med undantag för K70, fastighetsverksamhet) finansiell verksamhet, uthyrningsverksamhet och företagstjänster, avd. M-O utbildning, hälso- och sjukvård, sociala tjänster, veterinärverksamhet, andra samhällseliga och personliga tjänster enligt SNI92, MiS 1992:4, SCB.

Antalet sysselsatta män minskade mest för företag i branschgrupperna *Utbildning, hälso- och sjukvård, sociala tjänster, veterinärverksamhet, andra samhällseliga och personliga tjänster* och *Partihandel och detaljhandel, reparation av motorfordon, hushållsartiklar och personliga artiklar, hotell- och restaurangverksamhet*, -35 procent. Även när det gäller antalet sysselsatta kvinnor var nedgången störst i för företag i den senare branschgruppen. Nedgången uppmättes till -31 procent.

Om endast de fortfarande verksamma företagen studeras kan det noteras att i dessa företag ökade antalet sysselsatta med 42 procent under perioden 1998–2001. Ökningen var större bland kvinnor än män, 51 respektive 37 procent. Största ökningen av antalet sysselsatta uppmättes för företag inom branschgruppen *Finansiell verksamhet, uthyrningsverksamhet och företagstjänster*, 73 procent. Även när det gäller både kvinnor respektive män ökade antalet sysselsatta mest i denna branschgrupp, 93 respektive 63 procent. Lägsta ökningen uppmättes för företag inom *Byggverksamhet*. Där uppmättes ökningen till 21 procent, oavsett kön.

Det bör noteras att antalet sysselsatta ökade med minst en person i endast vart femte av de fortfarande verksamma företagen under perioden 1998–2001. Under samma period minskade antalet sysselsatta med minst en person i nästan vart tionde företag. I drygt 70 procent av företagen var antalet sysselsatta oförändrat.

Figur 21 Antal fortfarande verksamma företag 2001 där antalet sysselsatta minskade, var oförändrat eller ökade (procent)



De nystartade företagen 1998 sysselsatta tillsammans 26 348 personer på heltid under 1998, varav 7 560 kvinnor och 18 788 män. Tre år senare sysselsatte de fortfarande verksamma företagen 24 445 personer på heltid, varav 5 926 kvinnor och 18 518 män. Se Tabell 7. Nedgången i heltidssysselsatta uppgick till 8 procent. Drygt var femte heltidssysselsatt kvinna 1998 var inte längre sysselsatt 2001. Däremot var antalet heltidssysselsatta män i det närmaste oförändrat, -1 procent. Se Tabell 8.

Tabell 7 Antal heltidssysselsatta 1998 i nystartade företag 1998 och antal heltidssysselsatta 1998 och 2001 i fortfarande verksamma företag 2001, fördelat på kön

	Heltidssysselsatta 1998 i nystartade företag 1998			Heltidssysselsatta 2001 i fortfarande verksamma företag 2001		
	Totalt	Varav kvinnor	Varav män	Totalt	Varav kvinnor	Varav män
Avd. C-F	6 120	787	5333	6 038	548	5 490
Avd. C-E	2 432	672	1761	1 966	432	1 535
Avd. F	3 688	115	3573	4 071	116	3 955
Avd. G-O	20 228	6 773	13455	18 407	5 379	13 028
Avd. G-H	6 984	2 543	4441	5 268	1 528	3 740
Avd. I	1 674	233	1441	1 864	247	1 617
Avd. J-K	8 256	2 117	6139	8 487	1 975	6 512
Avd. M-O	3 314	1 879	1434	2 788	1 628	1 160
Samtliga	26 348	7 560	18788	24 445	5 926	18 518

Anm. Avd. C-F avser industrinäringar, avd. C-E utvinning, tillverkning, el-, gas- och vattenförsörjning, avd. F byggverksamhet, avd. G-O (med undantag för K70, fastighetsverksamhet) avser tjänstenäringar, avd. G-H partihandel och detaljhandel, reparation av motorfordon, hushållsartiklar och personliga artiklar, hotell- och restaurangverksamhet, avd. I transport, magasinering och kommunikation, avd. J-K (med undantag för K70, fastighetsverksamhet) finansiell verksamhet, uthyrningsverksamhet och företagstjänster, avd. M-O utbildning, hälso- och sjukvård, sociala tjänster, veterinärverksamhet, andra samhälleliga och personliga tjänster enligt SNI92, MiS 1992:4, SCB.

Antalet heltidssysselsatta personer ökade med cirka 10 procent för företagen inom *Byggverksamhet* och *Transport, magasinering och kommunikationer*. Störst nedgång uppmättes för företagen inom *Partihandel och detaljhandel, reparation av motorfordon, hushållsartiklar och personliga artiklar, hotell- och restaurangverksamhet*. Där minskade antalet heltidssysselsatta med 25 procent.

När det gäller antalet heltidssysselsatta kvinnor var det tämligen oförändrat mellan 1998 och 2001 bland företag inom *Byggverksamhet*. En ökning på 6 procent uppmättes för företagen inom *Transport, magasinering och kommunikation*. Även antalet heltidssys-

selsatta män ökade, med 12 procent, i denna branschgrupp. Detsamma gällde för företag inom *Byggverksamhet* och *Finansiell verksamhet, uthyrningsverksamhet och företags-tjänster*, 11 respektive 6 procent. Störst nedgång för heltidssysselsatta kvinnor uppmättes bland företag inom *Partihandel och detaljhandel, reparation av motorfordon, hushållsartiklar och personliga artiklar, hotell- och restaurangverksamhet*. Där var nedgången 41 procent. När det gäller män uppmättes störst nedgång bland företag inom *Utbildning, hälso- och sjukvård, sociala tjänster, veterinärverksamhet, andra samhällseliga och personliga tjänster*. Där var nedgången 19 procent.

Om endast de fortfarande verksamma företagen studeras kan det noteras att i dessa företag ökade antalet heltidssysselsatta med 39 procent under perioden 1998–2001. Ökningen var större bland män än kvinnor, 25 respektive 45 procent. Största ökningen uppmättes för företag inom branschgruppen *Finansiell verksamhet, uthyrningsverksamhet och företagstjänster*, 56 procent. Även när det gäller män ökade antalet heltidssysselsatta mest i denna grupp. Ökningen var 60 procent. Största ökningen av heltidssysselsatta kvinnor var 65 procent och uppmättes bland företagen inom *Byggverksamhet*.

Tabell 8 Förändring i antal heltidssysselsatta mellan 1998 och 2001 och förändring i antal heltidssysselsatta i fortfarande verksamma företag 2001 mellan 1998 och 2001, fördelat på kön (procent)

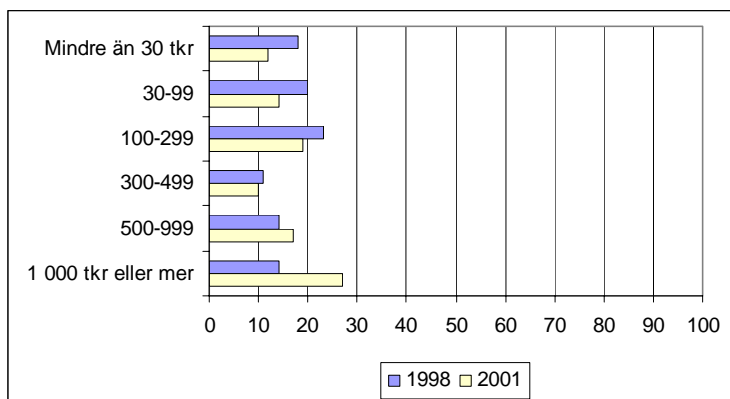
	Förändring i heltidssysselsatta mellan 1998 och 2001			Förändring i heltidssysselsatta i fortfarande verksamma företag 2001 mellan 1998 och 2001		
	Totalt	Varav kvinnor	Varav män	Totalt	Varav kvinnor	Varav män
Avd. C-F	-2	-30	3	36	14	39
Avd. C-E	-20	-36	-13	28	6	36
Avd. F	10	1	11	41	65	41
Avd. G-O	-10	-21	-3	41	27	48
Avd. G-H	-25	-41	-16	30	10	40
Avd. I	11	6	12	48	52	47
Avd. J-K	2	-7	6	56	48	60
Avd. M-O	-16	-13	-19	20	20	20
Samtliga	-8	-22	-1	39	25	45

Anm. Avd. C-F avser industrinäringar, avd. C-E utvinning, tillverkning, el-, gas- och vattenförsörjning, avd. F byggverksamhet, avd. G-O (med undantag för K70, fastighetsverksamhet) avser tjänstenäringar, avd. G-H partihandel och detaljhandel, reparation av motorfordon, hushållsartiklar och personliga artiklar, hotell- och restaurangverksamhet, avd. I transport, magasinering och kommunikation, avd. J-K (med undantag för K70, fastighetsverksamhet) finansiell verksamhet, uthyrningsverksamhet och företagstjänster, avd. M-O utbildning, hälso- och sjukvård, sociala tjänster, veterinärverksamhet, andra samhällseliga och personliga tjänster enligt SNI92, MiS 1992:4, SCB.

De fortfarande verksamma företagen omsatte i genomsnitt 1,7 miljoner kronor under 2001

Knappt 20 procent av de fortfarande verksamma företagen hade en omsättning på 30 tkr eller mindre under verksamhetens första år. Denna andel minskade till drygt 10 procent tre år senare. Andelen företag med en omsättning på 300 tkr eller mindre har minskat från 61 till 45 procent. Samtidigt har andelen företag med en omsättning på 1 000 tkr eller mer ökat från 14 till 27 procent. Närmare 2 av 5 företag hade en omsättning på 500 tkr eller mer tre år efter företagsstart.

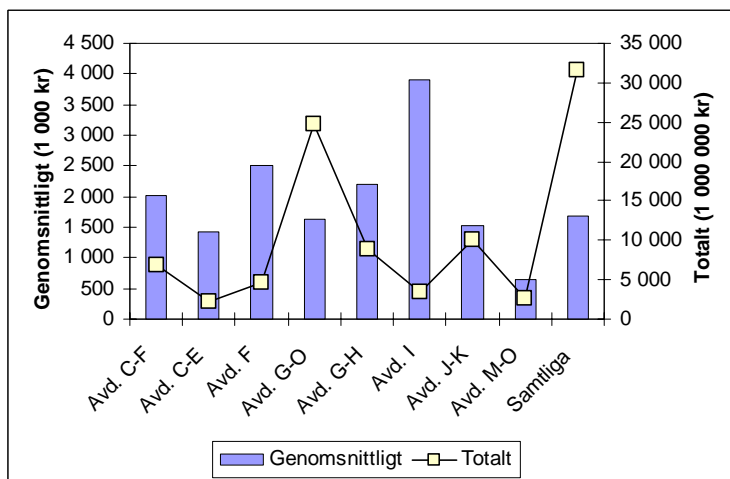
Figur 22 Omsättningsklass 1998 och 2001 för fortfarande verksamma företag 2001



Anm. De företag som sålts eller slagits samman och där den ursprungliga verksamheten ej kunde särskiljas har exkluderats.

De fortfarande verksamma företagen omsatte tillsammans totalt 31 557 888 tkr 2001, vilket motsvarar 1 691 tkr i genomsnitt. Den genomsnittliga omsättningen var 24 procent större bland företagen inom industrisektorn jämfört med företag inom tjänstesektorn, 2 012 respektive 1 621 tkr. Störst omsättning i genomsnitt hade företag inom *Transport, magasinering och kommunikation* med 3 904 tkr, vilket kan jämföras med 655 tkr i genomsnitt för företagen inom *Utbildning, hälso- och sjukvård, sociala tjänster, veterinärverksamhet, andra samhällliga och personliga tjänster*.

Figur 23 Omsättning 2001 i fortfarande verksamma företag 2001, totalt och genomsnittligt, per branschgrupp



Anm. Avd. C-F avser industrinäringar, avd. C-E utvinning, tillverkning, el-, gas- och vattenförsörjning, avd. F byggverksamhet, avd. G-O (med undantag för K70, fastighetsverksamhet) avser tjänstenäringar, avd. G-H partihandel och detaljhandel, reparation av motorfordon, hushållsartiklar och personliga artiklar, hotell- och restaurangverksamhet, avd. I transport, magasinering och kommunikation, avd. J-K (med undantag för K70, fastighetsverksamhet) finansiell verksamhet, uthyrningsverksamhet och företagstjänster, avd. M-O utbildning, hälso- och sjukvård, sociala tjänster, veterinärverksamhet, andra samhällliga och personliga tjänster enligt SNI92, MIS 1992:4, SCB. De företag som sålts eller slagits samman och där den ursprungliga verksamheten ej kunde särskiljas har exkluderats.

Företagarna är osäkra på företagets lönsamhet

Av de fortfarande verksamma företagen ansåg företagaren i drygt 2 av 5 att företagets lönsamhet var god eller mycket god. Något mindre andel ansåg däremot att lönsamheten var mindre god eller till och med dålig. Skillnaden i företagarnas uppfattning av företagets lönsamhet var liten mellan de båda näringsgrenarna. Däremot fanns det stora skillnader mellan de olika branschgrupperna.

Tabell 9 Antal fortfarande verksamma företag 2001, utifrån branschgrupp och företagarens bedömning av företagets lönsamhet (procent)

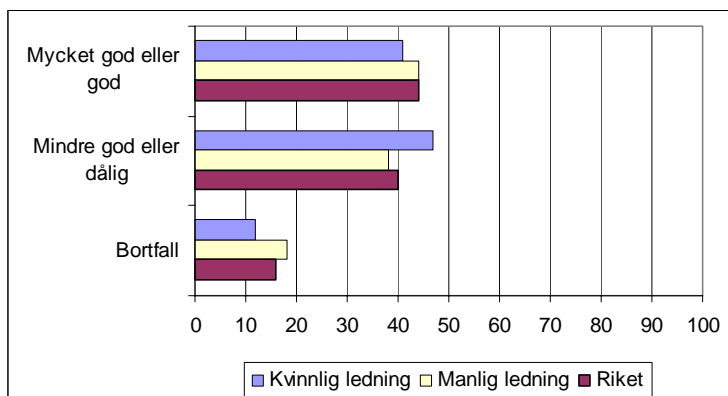
	Mycket god eller god	Mindre god eller dålig	Bortfall	Antal företag
Avd. C-F	46	38	16	3 374
Avd. C-E	32	51	16	1 561
Avd. F	58	26	16	1 812
Avd. G-O	43	41	16	15 395
Avd. G-H	36	44	20	4 008
Avd. I	43	41	17	888
Avd. J-K	48	35	17	6 596
Avd. M-O	42	47	10	3 904
Samtliga	44	40	16	18 771

Anm. Avd. C-F avser industrinäringar, avd. C-E utvinning, tillverkning, el-, gas- och vattenförsörjning, avd. F byggverksamhet, avd. G-O (med undantag för K70, fastighetsverksamhet) avser tjänstenäringar, avd. G-H partihandel och detaljhandel, reparation av motorfordon, hushållsartiklar och personliga artiklar, hotell- och restaurangverksamhet, avd. I transport, magasinering och kommunikation, avd. J-K (med undantag för K70, fastighetsverksamhet) finansiell verksamhet, uthyrningsverksamhet och företagstjänster, avd. M-O utbildning, hälso- och sjukvård, sociala tjänster, veterinärverksamhet, andra samhällliga och personliga tjänster enligt SNI92, MIS 1992:4, SCB

Störst andel företag där företagaren bedömde att verksamhetens lönsamhet var god eller mycket god uppmätte i *Byggverksamhet* med 58 procent. Lägst andel däremot uppmättes i branschgruppen *Utvinning, tillverkning, el-, gas- och vattenförsörjning* 32 procent. Omkring i vart fjärde företag inom *Byggverksamhet* bedömde företagets lönsamhet vara mindre god eller dålig.

Om företagaren bedömde att företagets lönsamhet var god eller mycket god var skillnaden liten mellan kvinnor och män, 41 respektive 44 procent. Det var däremot en större kvinnliga företagare som bedömde att företagets lönsamhet var mindre god eller dålig, 47 respektive 38 procent.

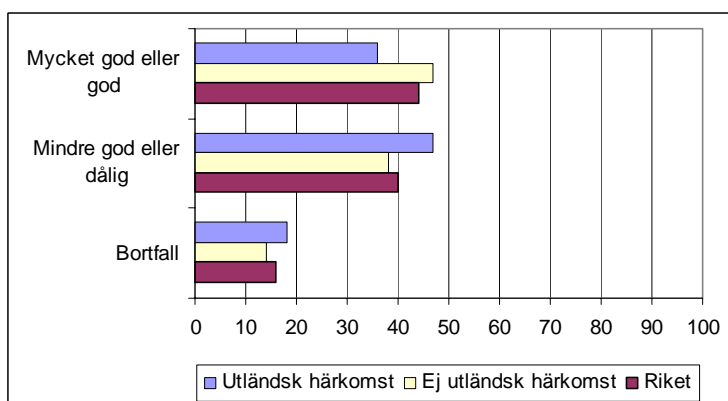
Figur 24 Antal fortfarande verksamma företag 2001, utifrån företagarens kön och bedömning av företagets lönsamhet (procent)



Anm. I Riket ingår även svarskategorierna *Gemensam ledning* och *Bortfall*.

I drygt en tredjedel av företagen där företagaren är av utländsk härkomst bedömde företagaren att företagets lönsamhet var god eller mycket god, vilket är en lägre andel jämfört med de företag där företagaren inte är av utländsk härkomst, 36 respektive 47 procent. När det gäller bedömningen att företagets lönsamhet var mindre god eller dålig var förhållandet det omvända.

Figur 25 Antal fortfarande verksamma företag 2001, utifrån om företagaren är av utländsk härkomst och bedömning av företagets lönsamhet (procent)



Anm. I Riket ingår även svarskategorierna *Bortfall*.

Vart femte företag ger företagaren en god försörjning

Vart femte fortfarande verksamt företag 2001 gav företagaren en god försörjning och i drygt 40 procent av företagen kunde företagaren leva på företaget. I nästan vart tredje företag kunde företagaren inte försörja sig på företaget. Andelen företag där företagaren uppgav att företaget går att leva på var större för företag inom industrisektorn jämfört med tjänstesektorn, 54 respektive 41 procent

Tabell 10 Antal fortfarande verksamma företag 2001, per näringsgren och utifrån företagarens möjligheter till att leva på företaget (procent)

	Ja, företaget ger en god försörjning	Ja, men nätt och jämnt	Nej, företaget ger lite för dålig försörjning	Nej, jag kan inte försörja mig på företaget	Bortfall	Antal företag
Industrinäringar	24	30	10	20	16	3373
Tjänstenäringar	20	21	11	31	16	15395
Samtliga	21	23	11	29	16	18772

Anm. Med industrinäringar avses avd. C-F och med tjänstenäringar avd. G-O (med undantag för K70, fastighetsverksamhet) enligt SNI92, MiS, 1992:4, SCB.

Andelen företag med kvinnlig ledning där företagaren bedömde att företaget inte gav tillräcklig försörjning uppgick till 51 procent. Motsvarande andel bland företagen med manlig ledning var 36 procent. Företagarna i företag med manlig ledning bedömde att företaget gav god försörjning i större utsträckning än deras kvinnliga motsvarigheter, 23 respektive 15 procent.

Tabell 11 Antal fortfarande verksamma företag 2001, utifrån företagarens kön och möjligheter till att leva på företaget (procent)

	Ja, företaget ger en god försörjning	Ja, men nätt och jämnt	Nej, företaget ger lite för dålig försörjning	Nej, jag kan inte försörja mig på företaget	Bortfall	Antal företag
Kvinnlig ledning	15	23	15	36	12	4 911
Manlig ledning	23	23	10	26	18	12 344
Riket	21	23	11	29	16	18 772

Anm. I Riket ingår även svarskategorierna *Gemensam ledning* och *Bortfall*.

I 42 procent av de fortfarande verksamma företagen där företagaren är av utländsk härkomst uppgavs att företaget gick att leva på. Motsvarande andel för företag där företagaren inte är av utländsk härkomst var 45 procent. Företagare av utländsk härkomst ansåg att i större utsträckning än övriga att det var fråga om nätt och jämnt, 27 respektive 22 procent.

Tabell 12 Antal fortfarande verksamma företag 2001, utifrån om företagaren är av utländsk härkomst och möjligheter till att leva på företaget (procent)

	Ja, företaget ger en god försörjning	Ja, men nätt och jämnt	Nej, företaget ger lite för dålig försörjning	Nej, jag kan inte försörja mig på företaget	Bortfall	Antal företag
Utländsk härkomst	15	27	12	27	18	3 305
Ej utländsk härkomst	23	22	11	29	15	11 062
Riket	21	23	11	29	16	18 772

Anm. I Riket ingår även svarskategorin *Bortfall*.

Vart tredje företag bedöms komma att växa på tre år sikt

Tre år efter företagsstart bedömde företagaren i omkring vart tredje företag, inom såväl industri- som tjänstesektorn, att företaget skulle komma att växa på tre år sikt. I nästan 40 procent av företagen inom *Partihandel och detaljhandel, reparation av motorfordon, hushållsartiklar och personliga artiklar, hotell- och restaurangverksamhet* bedömde företagaren att det skulle växa på tre år sikt. Detsamma ansåg företagaren i vart fjärde företag inom *Byggverksamhet*.

Tabell 13 Antal fortfarande verksamma företag 2001, per branschgrupp och utifrån bedömning av företagets framtidsutsikter på tre års sikt (procent)

	Företaget kommer att växa	Företaget kommer ej att växa	Bortfall	Antal företag
Avd. C-F	30	54	16	3 374
Avd. C-E	35	49	16	1 560
Avd. F	25	59	16	1 813
Avd. G-O	32	52	16	15 394
Avd. G-H	38	42	20	4 007
Avd. I	26	58	16	888
Avd. J-K	28	55	17	6 595
Avd. M-O	33	56	10	3 904
Samtliga	31	53	16	18 771

Anm. Avd. C-F avser industrinäringar, avd. C-E utvinning, tillverkning, el-, gas- och vattenförsörjning, avd. F byggverksamhet, avd. G-O (med undantag för K70, fastighetsverksamhet) avser tjänstnäringar, avd. G-H partihandel och detaljhandel, reparation av motorfordon, hushållsartiklar och personliga artiklar, hotell- och restaurangverksamhet, avd. I transport, magasinering och kommunikation, avd. J-K (med undantag för K70, fastighetsverksamhet) finansiell verksamhet, uthyrningsverksamhet och företags-tjänster, avd. M-O utbildning, hälso- och sjukvård, sociala tjänster, veterinärverksamhet, andra samhälleliga och personliga tjänster enligt SNI92, MIS 1992:4, SCB

Andelen företag där företagaren gjorde bedömningen att företagets skulle komma att växa skilde marginellt mellan kvinnor och män, 30 respektive 31 procent. Om företagaren däremot ansåg att företag inte skulle komma att växa var andelen företag större om företagaren var en kvinna jämfört med om företagaren var en man, 58 procent respektive 51 procent.

Tabell 14 Antal fortfarande verksamma företag 2001, utifrån företagarens kön och bedömning av företagets framtidsutsikter på tre år sikt (procent)

	Företaget kommer att växa	Företaget kommer ej att växa	Bortfall	Antal företag
Kvinnlig ledning	30	58	12	4911
Manlig ledning	31	51	18	12343
Riket	31	53	16	18771

Anm. I Riket ingår även svarskategorierna *Gemensam ledning* och *Bortfall*.

Om företagaren är av utländsk härkomst var andelen företag där företagaren gjorde bedömningen att företagets skulle komma att växa på tre år sikt jämfört med om företagaren inte är av utländsk härkomst, 26 respektive 32 procent. Däremot var skillnaden mindre när det gäller bedömningen att företaget inte skulle växa, 56 respektive 54 procent.

Tabell 15 Antal fortfarande verksamma företag 2001, utifrån om företagaren är av utländsk härkomst och bedömning av företagets framtidsutsikter på tre års sikt (procent)

	Företaget kommer att växa	Företaget kommer ej att växa	Bortfall	Antal företag
Utländsk härkomst	26	56	18	4911
Ej utländsk härkomst	32	54	14	12343
Riket	31	53	16	18771

Anm. I Riket ingår även svarskategorin *Bortfall*.

Av de företag inom industrisektorn där företagaren bedömde att företaget skulle komma att växa på tre år sikt var det i 73 procent av företagen där företagaren trodde på ett ökat antal sysselsatta. Motsvarande andel för företagen inom tjänstesektorn var 66 procent.

Tabell 16 Antal fortfarande verksamma företag 2001, per näringsgren och om företaget bedöms öka antalet sysselsatta på tre år sikt (procent)

	Ja	Nej	Bortfall	Antal företag
Industrinäringar	73	12	16	1 005
Tjänstenäringar	66	22	12	4 879
Samtliga	67	20	13	5 883

Anm. Med industrinäringar avses avd. C-F och med tjänstenäringar avd. G-O (med undantag för K70, fastighetsverksamhet) enligt SNI92, MIS, 1992:4, SCB. Notera att endast de företag där företagaren bedömde att företaget skulle komma att växa på tre år sikt ingår.

Oavsett kön på företagaren, bedömdes drygt 2 av 3 företag komma att öka antalet sysselsatta på tre år sikt

Tabell 17 Antal fortfarande verksamma företag 2001, utifrån företagarens kön och om företaget bedöms öka antalet sysselsatta på tre år sikt (procent)

	Ja	Nej	Bortfall	Antal företag
Kvinnlig ledning	67	18	15	1 472
Manlig ledning	68	20	12	3 866
Riket	67	20	13	5 883

Anm. Notera att endast de företag där företagaren bedömde att företaget skulle komma att växa på tre år sikt ingår. I *Riket* ingår även svarskategorierna *Gemensam ledning* och *Bortfall*.

Även när det gäller om företagaren är av utländsk härkomst finns det endast marginella skillnader i andel företag. För drygt 2 av 3 företag bedömde företagaren att antalet sysselsatta skulle komma att öka på tre år sikt.

Tabell 18 Antal fortfarande verksamma företag 2001, utifrån om företagaren är av utländsk härkomst och om företaget bedöms öka antalet sysselsatta på tre års sikt (procent)

	Ja	Nej	Bortfall	Antal företag
Utländsk härkomst	69	18	12	1 472
Ej utländsk härkomst	69	19	12	3 866
Riket	67	20	13	5 883

Anm. Notera att endast de företag där företagaren bedömde att företaget skulle komma att växa på tre år sikt ingår. I *Riket* ingår även svarskategorin *Bortfall*.

Oavsett näringsgren, företagarens kön eller om denne är av utländsk härkomst eller ej ansåg företagarna i en absolut majoritet, 98 procent, av företagen att omsättningen skulle komma att öka på tre års sikt.

Tabell 19 Antal fortfarande verksamma företag 2001, per näringsgren och om företaget bedöms öka sin omsättning på tre års sikt (procent)

	Ja	Nej	Bortfall	Antal företag
Industrinäringar	99	0	1	1 005
Tjänstenäringar	98	1	1	4 879
Samtliga	98	1	1	5 883

Anm. Med industrinäringar avses avd. C-F och med tjänstenäringar avd. G-O (med undantag för K70, fastighetsverksamhet) enligt SNI92, MIS, 1992:4, SCB. Notera att endast de företag där företagaren bedömde att företaget skulle komma att växa på tre år sikt ingår.

Tabell 20 Antal fortfarande verksamma företag 2001, utifrån företagarens kön och om företaget bedöms öka sin omsättning på tre års sikt (procent)

	Ja	Nej	Bortfall	Antal företag
Kvinnlig ledning	98	2	1	1 474
Manlig ledning	98	1	1	3 866
Riket	98	1	1	5 884

Anm. Notera att endast de företag där företagaren bedömde att företaget skulle komma att växa på tre år sikt ingår. I *Riket* ingår även svarkategorierna *Gemensam ledning* och *Bortfall*.

Tabell 21 Antal fortfarande verksamma företag 2001, utifrån om företagaren är av utländsk härkomst och om företaget bedöms öka sin omsättning på tre års sikt (procent)

	Ja	Nej	Bortfall	Antal företag
Utländsk härkomst	97	1	2	861
Ej utländsk härkomst	98	1	1	3 544
Riket	98	1	1	5 884

Anm. Notera att endast de företag där företagaren bedömde att företaget skulle komma att växa på tre år sikt ingår. I *Riket* ingår även svarkategorin *Bortfall*.

Närmare 40 procent av företagen kan tre år efter start definieras som tillväxtföretag

Av företag som startade 1998 och som fortfarande var verksamma tre år senare kan 40 procent definieras som ett tillväxtföretag enligt nedanstående definition:

Med tillväxtföretag avses de företag som under 2001:

1. hade en omsättning på minst en miljon kronor eller
2. hade minst två personer sysselsatta på heltid eller
3. företag där företagaren har uppgivit att företagets lönsamhet är god *och* att företaget går att leva på.

Denna definition följer Dahlqvist et al (2000).³

Andelen tillväxtföretag var något större inom industrisektorn jämfört med tjänstesektorn, 44 respektive 38 procent. Inom såväl *Byggverksamhet* som *Transport, magasinering och kommunikation* var mer än vart annat företag ett tillväxtföretag, 56 respektive 53 procent. Däremot var endast vart annat företag inom *Utbildning, hälso- och sjukvård, sociala tjänster, veterinärverksamhet, andra samhällseliga och personliga tjänster* det samma.

Tabell 22 Antal fortfarande verksamma företag 2001, per branschgrupp och utifrån om företaget kan definieras som ett tillväxtföretag (procent)

	Tillväxt- företag	Ej tillväxt- företag	Bortfall	Antal företag
Avd. C-F	44	55	0	3 374
Avd. C-E	30	69	0	1 561
Avd. F	56	43	0	1 813
Avd. G-O	38	62	1	15 394
Avd. G-H	47	53	1	4 007
Avd. I	53	47	0	888
Avd. J-K	39	60	1	6 595
Avd. M-O	22	78	0	3 904
Samtliga	39	61	1	18 770

Anm. Avd. C-F avser industrinäringar, avd. C-E utvinning, tillverkning, el-, gas- och vattenförsörjning, avd. F byggverksamhet, avd. G-O (med undantag för K70, fastighetsverksamhet) avser tjänstenäringar, avd. G-H partihandel och detaljhandel, reparation av motorfordon, hushållsartiklar och personliga artiklar, hotell- och restaurangverksamhet, avd. I transport, magasinering och kommunikation, avd. J-K (med undantag för K70, fastighetsverksamhet) finansiell verksamhet, uthyrningsverksamhet och företagstjänster, avd. M-O utbildning, hälso- och sjukvård, sociala tjänster, veterinärverksamhet, andra samhällseliga och personliga tjänster enligt SNI92, MIS 1992:4, SCB

³ Dahlqvist et al (2000), *Enterprise & Innovation Management Studies Vol. 1, No. 1, 2000, 1-17.*

Bland de företag vilka startats som ett aktiebolag uppmättes den högsta andelen tillväxtföretag, 71 procent. Däremot var det mer än vart annat företag vilket startats med någon annan bolagsform som inte var ett tillväxtföretag tre år senare.

Tabell 23 Antal fortfarande verksamma företag 2001, per juridisk form och utifrån om företaget kan definieras som ett tillväxtföretag (procent)

	Tillväxtföretag	Ej tillväxtföretag	Bortfall	Antal företag
Enskilda näringsidkare	25	75	0	11 654
Handels- eller kommanditbolag	41	59	0	2 370
Aktiebolag	71	27	2	4 749
Riket	39	61	1	18 770

Av de företag där företagaren var en kvinna var vart fjärde företag ett tillväxtföretag. Motsvarande andel om företagaren var en man var 42 procent.

Tabell 24 Antal fortfarande verksamma företag 2001, utifrån företagarens kön och om företaget kan definieras som ett tillväxtföretag (procent)

	Tillväxtföretag	Ej tillväxtföretag	Bortfall	Antal företag
Kvinnlig ledning	25	75	0	4 910
Manlig ledning	42	57	1	12 344
Riket	39	61	1	18 770

Anm. Notera att i *Riket* ingår även svarskategorierna *Gemensam ledning* och *Bortfall*.

En något större andel av de företag där företagaren fått starta eget-bidrag var ett tillväxtföretag tre år efter start, 42 respektive 38 procent.

Tabell 25 Antal fortfarande verksamma företag 2001, utifrån om företagaren fått starta eget-bidrag och om företaget kan definieras som ett tillväxtföretag (procent)

	Tillväxtföretag	Ej tillväxtföretag	Bortfall	Antal företag
Starta eget-bidrag	42	58	0	5 268
Ej starta eget-bidrag	38	62	1	13 587
Riket	39	61	1	18 770

Anm. Notera att i *Riket* ingår även svarskategorin *Bortfall*.

Skillnaden i andelen tillväxtföretag beroende av om företagaren är av utländsk härkomst eller ej var endast marginell, 38 respektive 40 procent.

Tabell 26 Antal fortfarande verksamma företag 2001, utifrån om företagaren är av utländsk härkomst och om företaget kan definieras som ett tillväxtföretag (procent)

	Tillväxtföretag	Ej tillväxtföretag	Bortfall	Antal företag
Utländsk härkomst	38	62	0	3 306
Ej utländsk härkomst	40	60	1	11 062
Riket	39	61	1	18 770

Anm. Notera att i *Riket* ingår även svarskategorin *Bortfall*.

Bland företagen där företagaren var mellan 31 och 40 år eller mellan 41 och 50 år vid tidpunkten för företagsstart översteg andelen tillväxtföretag riksgenomsnittet marginellt, 42 respektive 41 procent. Lägst andel uppmättes bland företag där företagaren tillhörde åldersklassen yngre än 26 år.

Tabell 27 Antal fortfarande verksamma företag 2001, utifrån företagarens ålder och om företaget kan definieras som ett tillväxtföretag (procent)

	Tillväxt- företag	Ej tillväxt- företag	Bortfall	Antal företag
Yngre än 26 år	32	67	0	1 319
26-30 år	37	63	0	2 464
31-40 år	42	58	1	5 887
41-50 år	41	58	0	4 955
51 år eller äldre	33	66	1	3 791
Riket	39	61	1	18 770

Anm. Notera att i *Riket* ingår även svarskategorin *Bortfall*.

Bland de företag där företagaren hade en eftergymnasial utbildning var andelen tillväxtföretag lägst, 37 procent. Motsvarande andel bland övriga företag var 41 procent.

Tabell 28 Antal fortfarande verksamma företag 2001, utifrån företagarens utbildningsnivå och om företaget kan definieras som ett tillväxtföretag (procent)

	Tillväxt- företag	Ej tillväxt- företag	Bortfall	Antal företag
Förgymnasial utbildning	41	59	0	2 733
Gymnasial utbildning	41	59	0	6 507
Eftergymnasial utbildning	37	62	1	8 420
Riket	39	61	1	18 770

Anm. Notera att i *Riket* ingår även svarskategorin *Bortfall*.

Av de företag där företagaren inte hade någon annan sysselsättning vid sidan om företaget var omkring vartannat företag ett tillväxtföretag. Motsvarande andel bland de företag där företagaren hade annan sysselsättning vid sidan om var 20 procent.

Tabell 29 Antal fortfarande verksamma företag 2001, utifrån om företagaren hade annan sysselsättning vid sidan om företaget och om företaget kan definieras som ett tillväxtföretag (procent)

	Tillväxt- företag	Ej tillväxt- företag	Bortfall	Antal företag
Ja	20	80	0	6 622
Nej	52	48	0	9 129
Riket	39	61	1	18 770

Anm. Notera att i *Riket* ingår även svarskategorin *Bortfall*.

Andelen tillväxtföretag där företagaren bedömde att företaget skulle komma att växa på tre års sikt uppgick till nästan 40 procent. Motsvarande andel bland de företag vilka inte kunde definieras som ett tillväxtföretag var drygt 25 procent.

Tabell 30 Antal fortfarande verksamma företag 2001, utifrån om företaget kan definieras som ett tillväxtföretag och företagarens bedömning av företagets framtidsutsikter på tre år sikt (procent)

	Företaget kommer att växa	Företaget kommer ej att växa	Bortfall	Antal företag
Tillväxtföretag	38	45	16	7 284
Ej tillväxtföretag	27	58	15	11 380
Riket	31	53	16	18 771

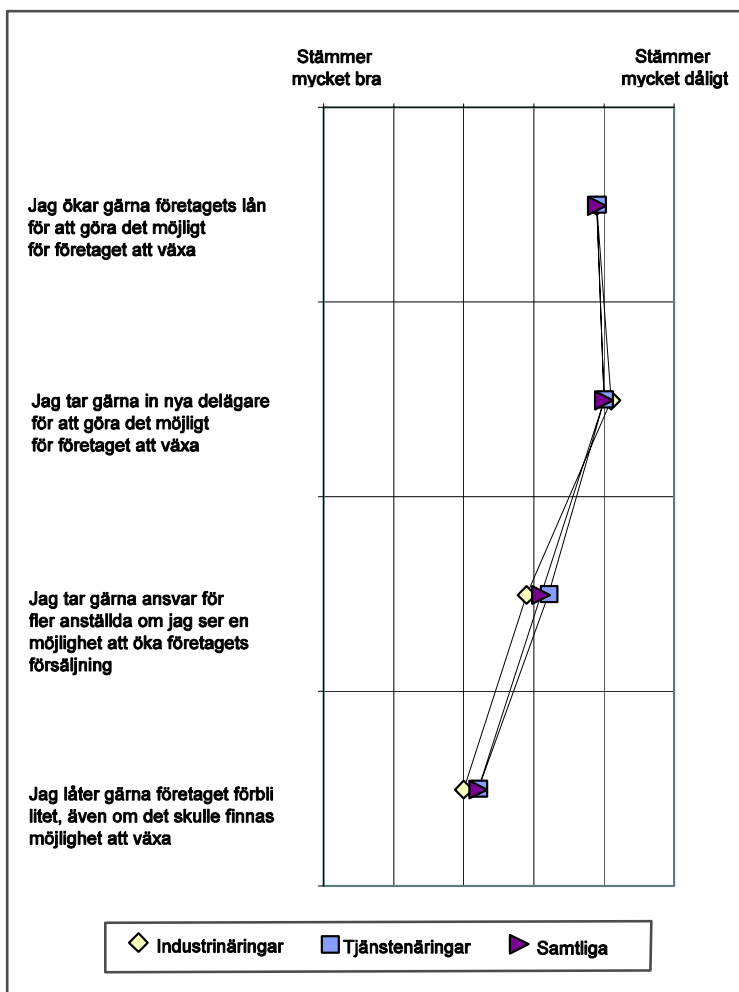
Anm. Notera att i *Riket* ingår även svarskategorin *Bortfall*.

Företagarna vill inte öka företagets lån eller ta in nya delägare för att göra det möjligt för företaget att växa

Företagarna tillfrågades även i vilken utsträckning fyra olika påståenden stämde överens med deras egen uppfattning. Påståendena berörde tänkbara möjligheter för företaget att växa. Resultatet visar att de gärna inte ökar företagets lån eller tar in nya delägare för att göra det möjligt för företaget att växa. De var tveksamma till att ta ansvar för fler anställda även om det skulle innebära en ökad försäljning. Flera av företagarna ville låta företaget förbli litet även om det fanns en tillväxtpotential.

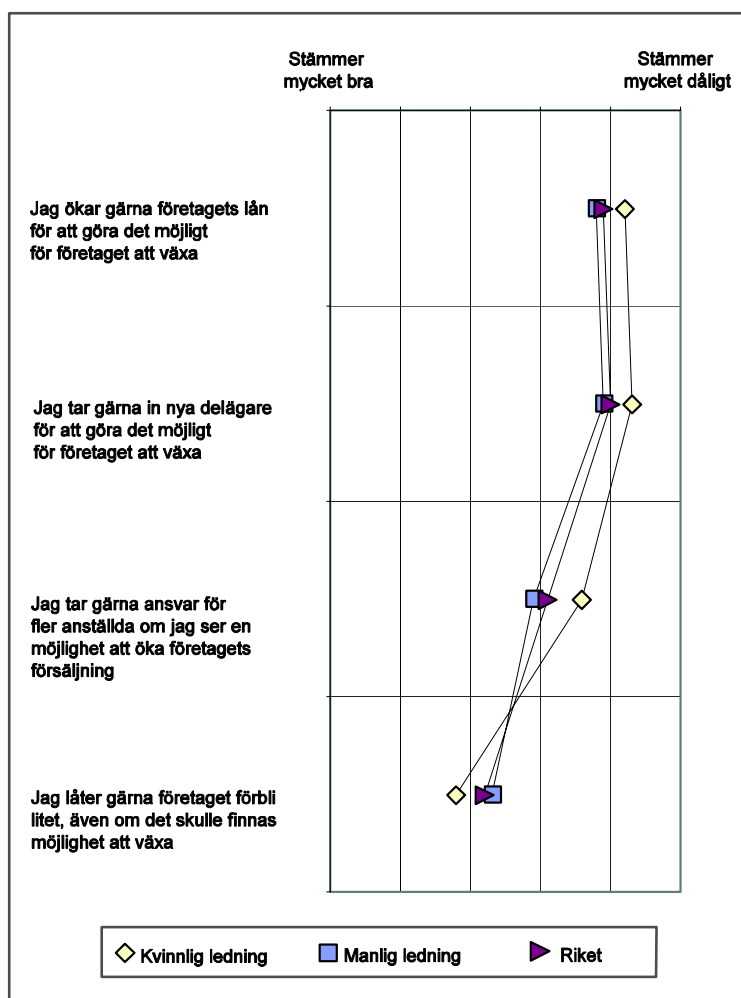
Skillnaden mellan företagare i olika näringsgrenar är liten. Företagarna i industrisektorn tyckte att påståendena om att ta ansvar för fler anställda och att låta företaget förbli litet även om det fanns möjlighet att växa stämde bättre med deras egen uppfattning jämfört med företagarna inom tjänstesektorn.

Figur 26 Påståenden om det fortfarande verkamma företaget 2001, per näringsgren



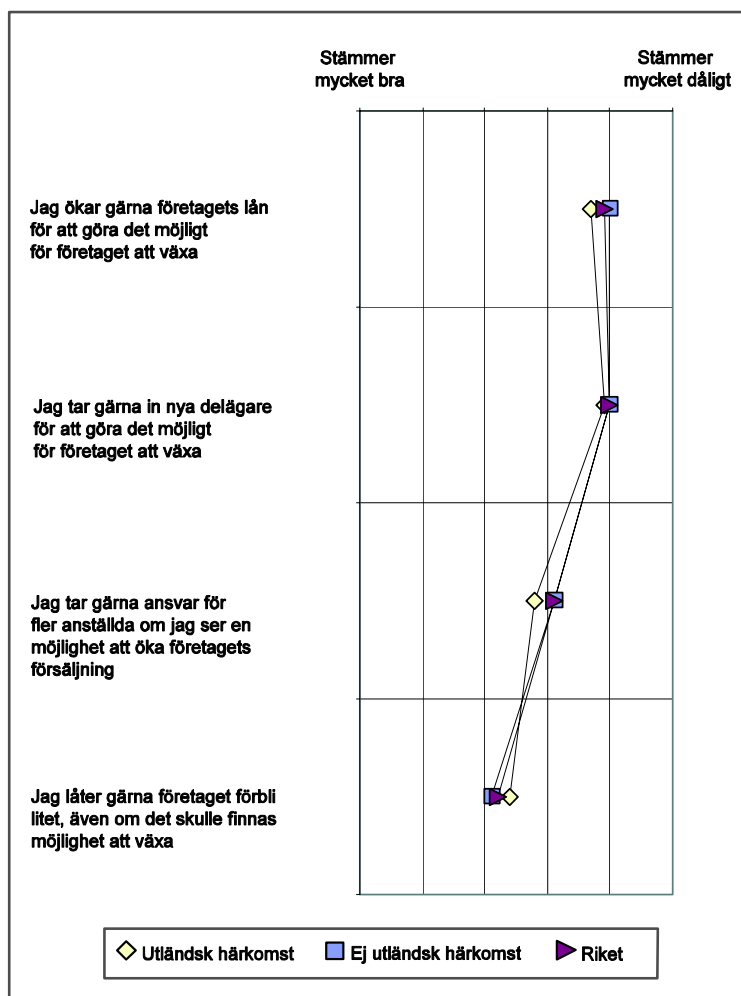
De kvinnliga företagarna tyckte att påståendena om att öka företagets lån, ta in nya delägare och ta ansvar för fler anställda stämde sämre överens med deras uppfattning jämfört med de manliga företagarna. Dessa däremot, ansåg i mindre utsträckning att påståendet om att de ville låta företaget förbli litet stämde med deras egen uppfattning.

Figur 27 Påståenden om det fortfarande verksamma företaget 2001, utifrån företagarens kön



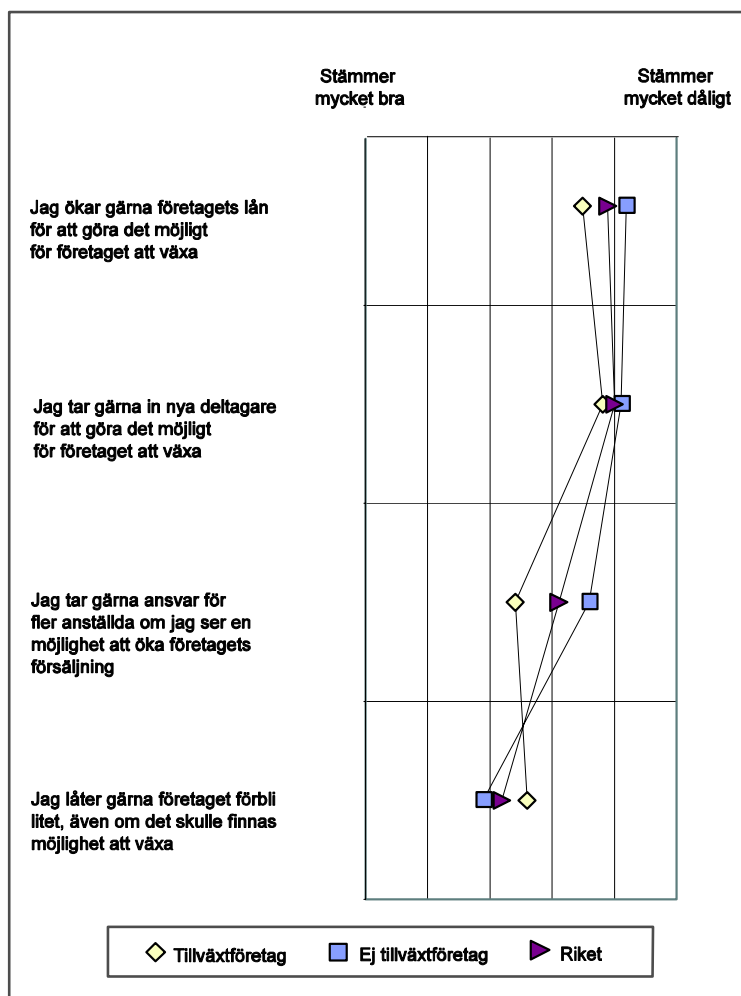
Påståendena om att öka företagets lån för att växa, ta in nya delägare och ta ansvar för fler anställda stämde sämre överens med företagarens egen uppfattning om denne är av utländsk härkomst jämfört med om företagaren ej är av utländsk härkomst. Företagarna av utländsk härkomst tyckte däremot i större utsträckning än övriga företagare att påståendet om att låta förbli litet stämde överens med deras egen uppfattning.

Figur 28 Påståendena om det fortfarande verksamma företaget 2001, utifrån om företagaren är av utländsk härkomst



Om företaget definieras som ett tillväxtföretag tyckte företagaren att påståendena om att öka företagets lån, ta in nya delägare och ansvar för fler anställda stämde bättre överens med sin egen uppfattning än företagaren med ett företag vilket ej definieras som ett tillväxtföretag. Däremot stämde påståendet om att låta företaget förbli litet sämre överens med uppfattningen hos företagare där företaget definierats som ett tillväxtföretag.

Figur 29 Påståenden om det fortfarande verksamma företaget 2001, utifrån om företaget är ett tillväxtföretag



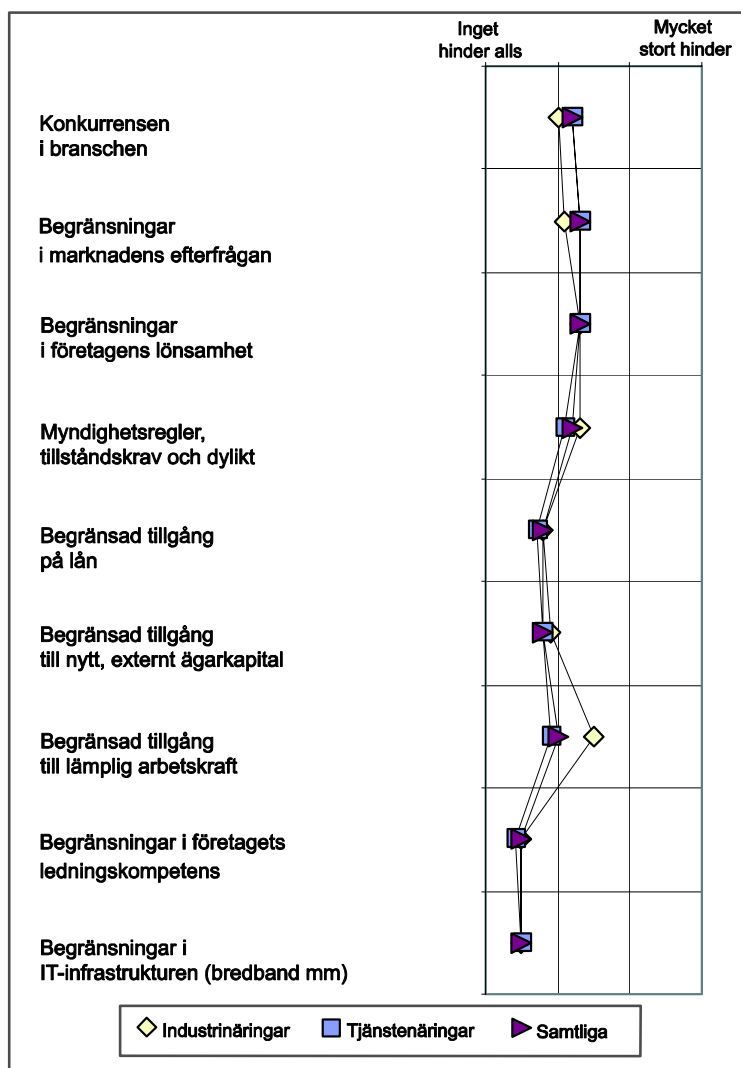
Marknadens efterfrågan och företagets lönsamhet anses begränsa företagets möjligheter till tillväxt

Företagens möjligheter till expansion och tillväxt påverkas bland annat av konkurrensen i branschen, marknadens efterfrågan samt tillgången på kapital och lämplig arbetskraft. Företagarna i de fortfarande verksamma företagen tillfrågades i vilken utsträckning nio potentiella hinder bedömdes påverka företagets tillväxt.

Företagarna upplevde att konkurrensen i branschen, begränsningar i marknadens efterfrågan, begränsningar i företagets lönsamhet samt myndighetsregler och tillståndskrav vara små eller ganska stora hinder för tillväxt. Däremot upplevdes tillgången på lån eller

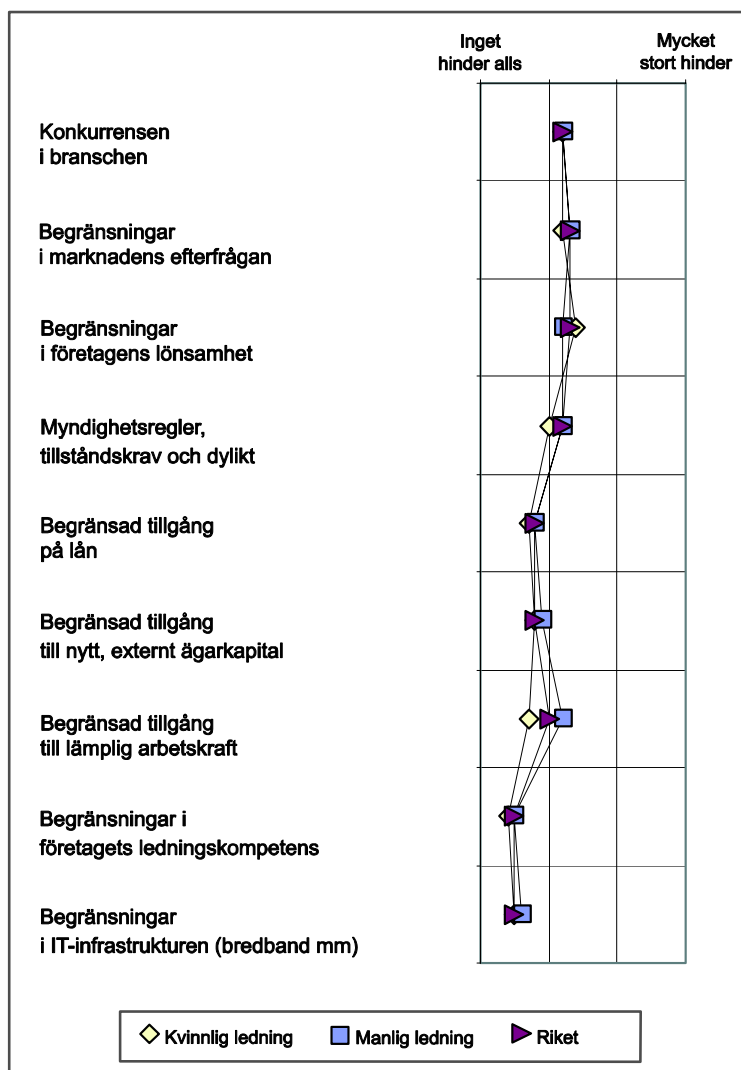
nytt externt ägarkapital, tillgången på arbetskraft vara små eller inga hinder alls för tillväxt. Enligt företagen var det företags ledningskompetens och begränsningar i IT-infrastrukturen inte vara hinder alls. Skillnaden i uppfattningen var liten mellan företagen inom industri- respektive tjänstesektorn undantaget ett område; företagen i industriföretagen uppfattade tillgången på lämplig arbetskraft vara ett större hinder för tillväxt än företagen i tjänsteföretagen.

Figur 30 Hinder för tillväxt enligt företagen i fortfarande verksamma företag 2001, per näringsgren



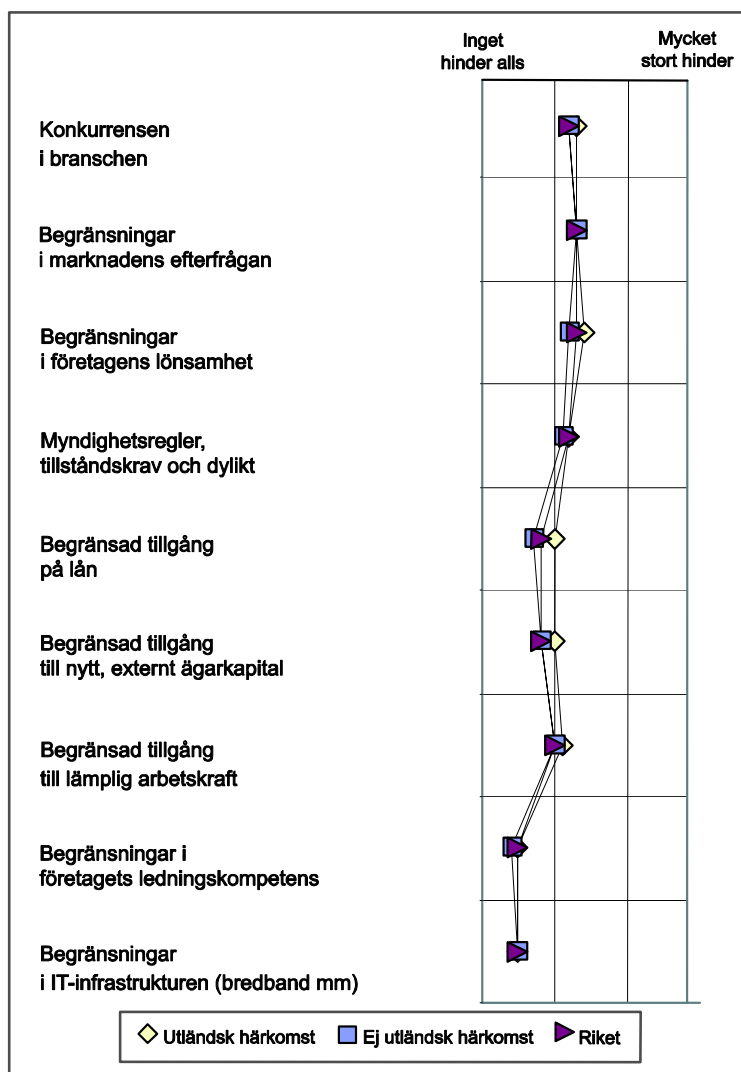
Skillnaden i upplevda hinder för tillväxt var även marginell mellan företag där företagaren var kvinna respektive man med ett undantag. De kvinnliga företagarna upplevde inte tillgången på lämplig arbetskraft vara ett lika stort hinder som de manliga företagarna.

Figur 31 Hinder för tillväxt enligt företagarna i fortfarande verksamma företag 2001, utifrån företagarens kön



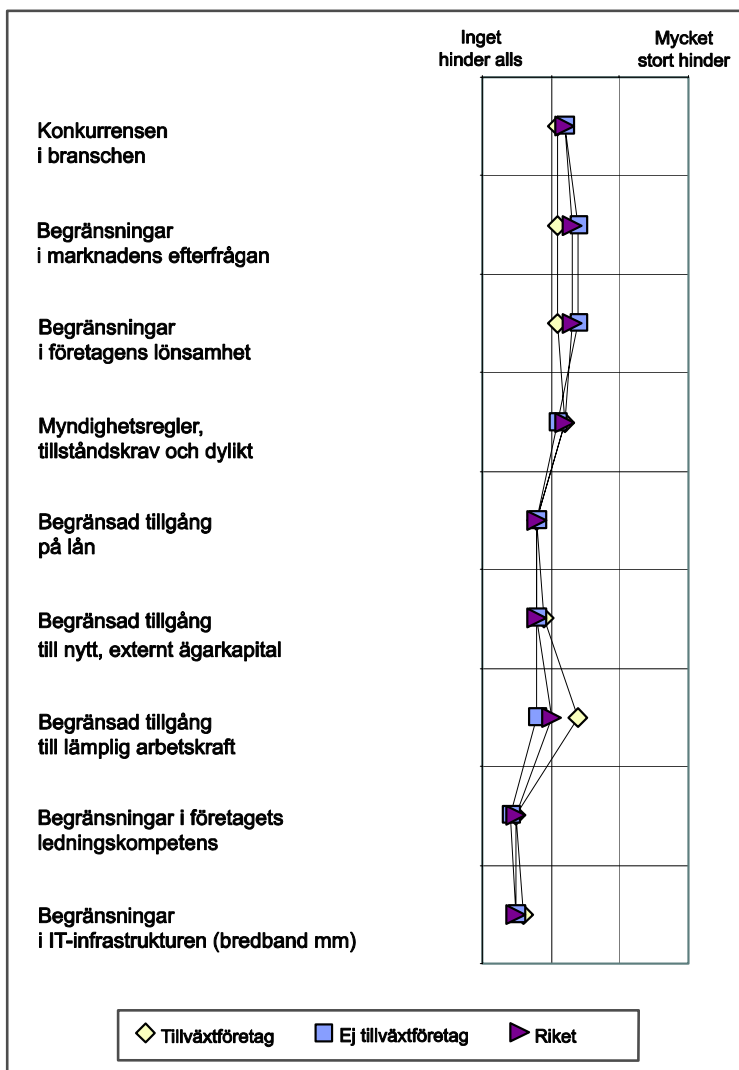
Företagare av utländsk härkomst upplevde tillgången på lån och nytt, externt ägarkapital vara ett större hinder för tillväxt jämfört med företagare ej av utländsk härkomst.

Figur 32 Hinder för tillväxt enligt företagarna i fortfarande verksamma företag 2001, utifrån om företagaren är av utländsk härkomst



I de företag vilka definierats som tillväxtföretag upplevde företagen att tillgången på lämplig arbetskraft vara ett större hinder för tillväxt jämfört med övriga företag. Företagen i de företag vilka ej definierats som tillväxtföretag betraktade begränsningar i marknadens efterfrågan och företagets lönsamhet vara större hinder för tillväxt än övriga företagare.

Figur 33 Hinder för tillväxt enligt företagen i fortfarande verksamma företag 2001, utifrån om företaget är ett tillväxtföretag



Fakta om statistiken

Bakgrund

Institutet för tillväxtpolitiska studier, ITPS, är statistikansvarig myndighet för området Nystartade företag som ingår i Sveriges officiella statistik (SOS). Statistiken avser att mäta antalet nystartade företag med helt ny verksamhet. I materialet ingår exempelvis inte ägarbyten, ändringar av juridisk form eller andra ombildningar, vilka alla kan resultera i en nyregistrering hos Patent- och registreringsverket (PRV). Uppgifterna sammanställs årligen och publiceras normalt inom sju månader efter det kalenderår statistiken avser. Det är statistiken över 1998 års nystartade företag som ligger till grund för den uppföljningsundersökning som presenteras i denna rapport. Liknande uppföljningar har genomförts 1988–91, 1989–92, 1991–94, 1992–95, 1994–97, 1995–98 och 1997–2000.

Detta omfattar statistiken

Statistiken på området Nystartade företag omfattar de företag som under ett kalenderår har nyaktiverats som verksamhetsdrivande i SCB:s företagsregister, FDB. Villkoret för att ett företag ska klassas som verksamhetsdrivande är att företaget är moms- och/eller arbetsgivarregistrerat och/eller beskattas för rörelse, F-skatt. Det bör dock noteras att av alla nyaktiveringar som sker i FDB under ett givet kalenderår exkluderas:

1. Företag som inte tillhör den näringsdrivande sektorn.
2. Företag inom jord- och skogsbruk samt jakt och fiske.
3. Fastighetsverksamhet.
4. Företag som i FDB har "utpekats" som mottagare av överförd verksamhet, dvs. företag där säker kunskap finns om att verksamheten ej är nystartad utan övertagen.

Statistiken som presenteras i denna rapport avser företag som startade under 1998 med en ny verksamhet och som fortfarande var verksamma 2001.

Objekt och population

Objektet för uppföljningsundersökningen är företag. Populationen utgörs av alla företag vilka startade genuint ny verksamhet 1998 och som fortfarande var verksamma 2001.

Variabler

I de tabeller som redovisas har statistiken räknats upp från stickprovsnivå till populationsnivå med rak uppräkningsmetod. Se nedan. Informationen som används kommer dels från enkäten till statistiken över nystartade företag 1998, dels från uppföljningsenkäten 2001.

Företaget:

1998	Länstillhörighet, juridisk form, omsättning, antal sysselsatta och form av ledning
2001	Uppdaterad SNI92-kod (på antingen 2, 3, 4 eller 5 siffernivå), omsättning och sysselsättning

Företagaren:

- 1998 Ålder, utbildning, eventuell utländsk härkomst, eventuellt starta eget-bidrag, motiv till företagsstart, sysselsättning tiden närmast innan företagsstart,
- 2001 Huvudsaklig sysselsättning idag, parallell verksamhet under det första året, kunskap i regelverket kring socialförsäkringssystemet, erfarenhet från företagets verksamhetsområde innan företagsstart, marknadsinriktning, avsikt huruvida kombinera eventuell anställning med företagande på tre år sikt, medlemskap i A-kassa, bedömning av företagets lönsamhet, möjligheterna till försörjning, bedömning av företagets framtid generellt samt avseende omsättning och sysselsättning samt hinder för tillväxt.

Statistiska mått

Statistiken utgörs av storheter som *totalvärde* (med summa som vanligast variant) och *aritmetiskt medelvärde* (andel, proportion och kvot som varianter).

Storheter av typ totalvärde (exempel)

Antal fortfarande verksamma företag i Norrbottens län 2001

Storheter av typ medelvärde (exempel)

Överlevnadsgraden 2001 bland de företag som startade i Norrbottens län 1998 avser antalet fortfarande verksamma företag 2001 i Norrbottens län dividerat med antalet nystartade företag 1998 i samma län.

Redovisningsgrupper (exempel)

Per år (1997 och 1998) redovisas överlevnadsgraden utifrån företagarens motiv till företagsstart.

Per län redovisas överlevnadsgrad

Per branschgrupp redovisas överlevnadsgrad, genomsnittligt antal sysselsatta 1998 och 2001.

Referensperiod

Materialet i denna rapport avser antalet nystartade företag 1998 som fortfarande är verksamma tre år efter start.

Fullständighet

Statistiken på området Nystartade företag har till syfte att dels uppskatta antalet nystartade företag, omsättning och sysselsättning i dessa, samt en del frågor om företagaren. Statistiken har även till syfte att uppskatta antalet fortfarande verksamma företag tre år efter start, omsättning och sysselsättning i dessa, samt en del frågor om företagaren. Statistiken är unik i sitt slag.

Definitioner och förklaringar

Vad är ett nytt företag?

Ett företag räknas som nystartat när:

- verksamheten är helt nystartad *eller*
- verksamheten har återupptagits efter att ha varit vilande i minst två år.

Ett företag definieras även som nystartat när företagaren startar eget med en verksamhet han/hon tidigare haft som anställd.

Av ovanstående definition framgår att det är verksamhetsbegreppet som är det centrala när det gäller att avgöra om det rör sig om ett genuint nystartat företag eller inte. Det krävs alltså mer än en nyregistrering av ett företag för att registreringen ska räknas som nyföretagande. I nyetableringsstatistiken ingår exempelvis inte ägarbyten, ändringar av juridisk form eller andra ombildningar, vilka alla kan resultera i en nyregistrering.

Stöd till start av näringsverksamhet (starta eget-bidrag)

Stöd till start av näringsverksamhet är en arbetsmarknadspolitisk åtgärd. Målgruppen är arbetslösa eller personer som riskerar att bli arbetslösa. Stödet ska fungera som ett tillskott till företagarens försörjning under verksamhetens första tid. Det beviljas om företagets verksamhet bedöms ge tillfredsställande lönsamhet och varaktig sysselsättning åt den sökande. Stöd till start av näringsverksamhet benämndes före 1 januari 1999 *starta eget-bidrag* och infördes i början av 1980-talet i relativt begränsad omfattning. Det fungerade till en början som en lösning som erbjöds i sista hand när andra möjligheter var uttömda. Programmet blev en prioriterad arbetsmarknadsåtgärd från och med budgetåret 1993/94, vilket innebär att ett program ska erbjudas alla i målgruppen utan krav på att andra åtgärder först ska ha prövats.

Tillväxtföretag

Med tillväxtföretag avses de företag som under 2001:

1. hade en omsättning på minst en miljon kronor eller
2. hade minst två personer sysselsatta på heltid eller
3. företag där företagaren har uppgivit att företagets lönsamhet är god *och* att företaget går att leva på.

Denna definition följer Dahlqvist et al (2000).⁴

Branschgrupp

I denna rapport används som redovisningsenhet en gruppering av branscher, se nedan, enligt SNI92.⁵

- | | |
|--|----------|
| 1. Utvinning, tillverkning, el-, gas- och vattenförsörjning | avd. C-E |
| 2. Byggverksamhet | avd. F |
| 3. Partihandel och detaljhandel, reparation av motorfordon, hushållsartiklar och personliga artiklar, hotell- och restaurangverksamhet | avd. G-H |

⁴ Dahlqvist et al (2000), *Enterprise & Innovation Management Studies Vol. 1, No. 1, 2000, 1-17.*

⁵ Standard för svensk näringsgrensindelning 1992, SNI92, MiS 1992:4, SCB.

- | | |
|--|----------|
| 4. Transport, magasinering och kommunikation | avd. I |
| 5. Finansiell verksamhet, uthyrningsverksamhet och företagstjänster,
<i>med undantag för K70 - fastighetsverksamhet</i> | avd. J-K |
| 6. Utbildning, hälso- och sjukvård, sociala tjänster, veterinärverksamhet, andra | |
| 7. samhällliga och personliga tjänster | avd. M-O |

Sysselsatt

Med sysselsatt avses den eller de person(er) som arbetar minst en timme i veckan, inklusive arbetande ägare.

Heltidssysselsatt

Med heltidssysselsatt avses den eller de person(er) som arbetar 35 timmar eller mer i veckan, inklusive arbetande ägare som arbetar 35 timmar eller mer i veckan.

Företagare

Med företagare avses den person på företaget som besvarat enkäten. Det bör dock observeras att det för ett givet företag kan finnas fler än en företagare, men det är endast en av dessa, som svarat på enkäten och det är dennes svar som redovisas i denna rapport.

Utländsk härkomst

Med utländsk härkomst avses om företagaren eller om någon av dennes föräldrar är född utomlands.

Statistikens tillförlitlighet

Tillförlitligheten totalt

Denna undersökning består av två faser där första fasen består av ett urval (statistiken över nystartade företag) och andra fasen för vissa företag en totalundersökning, medan för övriga ett urval. Urvalen medför en urvalsbedingad osäkerhet. Se mer om den urvalsbedingade osäkerheten nedan. Ett annat problem är att urvalsramen inte med nödvändighet täcker in alla nystartade företag under referensåret.

Osäkerhetskällor

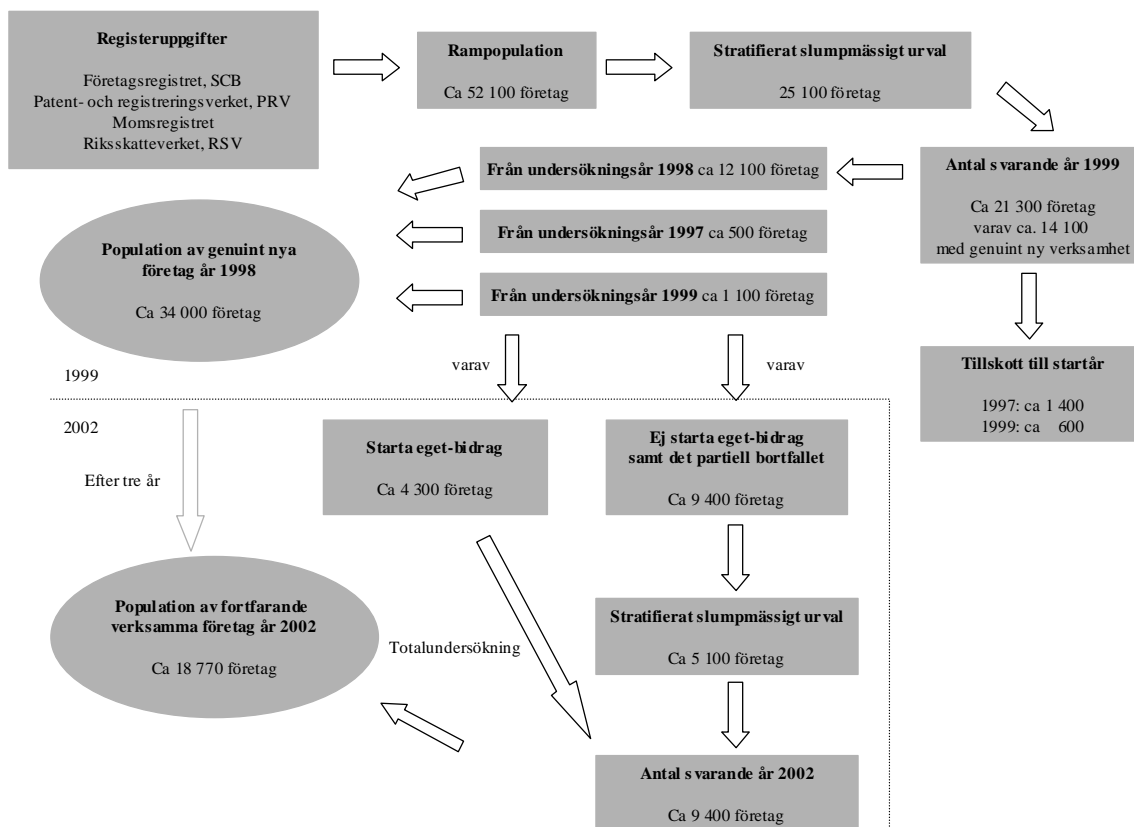
Nyetableeringsundersökningen

Under 1998 nyaktiverades 58 900 företag som verksamhetsdrivande i SCB:s företagsregister, FDB. Ett företag klassas som verksamhetsdrivande om det är moms- och/eller arbetsgivarregistrerat och/eller beskattas som rörelse, F-skatt. Av dessa företag uteslöts 5 300 företag som startats inom näringsgrenarna *Jordbruk, jakt och skogsbruk* (avd. A), *Fiske* (avd. B) samt *Fastighetsverksamhet* (avd. K70). Ytterligare 1 500 företag kunde sällas bort eftersom de i FDB "utpekades" som att inte ha genuint nya verksamheter. Efter rensningar återstod 52 100 företag vilka utgjorde rampopulationen.

Från rampopulationen togs ett slumpmässigt stratifierat urval om cirka 25 100 företag. Som stratifieringsvariabler användes län och branschgrupp. Till de utvalda företagen

skickades en postal enkät våren 1999. Företagen var enligt lagen om officiell statistik (SFS 1992:889) skyldiga att besvara vissa av frågorna. Kombinationen av uppgiftslämnarskyldighet samt omfattande efterbearbetningar via telefon ledde till en svarsfrekvens på ca 85 procent. Omkring 21 300 företag besvarade enkäten. Av dessa uppgav cirka 14 100 företag att verksamheten var genuint nystartad. Det är information från dessa företag som ligger till grund för såväl statistiken över de nystartade företagen 1998 som uppföljningsundersökningen av desamma.

Figur 1 Uppläggnings av uppföljningsundersökningen av 1998 års nystartade företag tre år efter företagsstart



Uppföljningsundersökningen

I uppföljningsundersökningen av 1998 års nystartade företag totalundersöktes alla företag där företagaren i enkäten, avseende statistiken över antalet nystartade företag 1998, angett att de fått starta eget-bidrag. Bland de övriga företagen togs ett stratifierat slumpmässigt urval. Dessa totalt cirka 9 400 företag kontaktades med en postal enkät under augusti 2002. Andelen svarande uppgick till 87 procent.

I de fall företag, som trots brev och telefonpåminnelser, ej besvarat uppföljningsenkäten har företagets organisationsnummer matchats mot SCB:s konkursregister för att erhålla information om eventuell konkurs. Enskilda näringsidkare har även matchats mot SCB:s register över totalbefolkningen (RTB) för att få information om företagaren har utvandrat eller avlidit. Av de cirka 1 200 företag som återstod var verksamheten troligtvis i de flesta fall nedlagd eller vilande. Därför klassas dessa företag i denna rapport som icke fortfarande verksamma.

Ramtäckning

Övertäckning

Eftersom rampopulationen till statistiken över nystartade företag utgörs av nyaktiverade företag år t , förekommer en viss övertäckning. Uppskattningsvis utgör endast omkring två tredjedelar av alla nyaktiveringar nystartade företag ett givet år på riksnivå. I resultatet förekommer inga problem med övertäckning.

Undertäckning

Tillförlitligheten påverkas även av den undertäckning som orsakas av att när urvalet dras till statistiken över nystartade företag har inte alla nya företag som ska hänföras till undersökningsåret aktiverats i FDB. Detta kan bero på att företagaren inte registrerat sitt företag förrän verksamheten pågått en tid. I resultatet förekommer inga problem med undertäckning.

Mätning

Som undersökningsmetod används postala enkäter. Två skriftliga påminnelser skickas, varav den andra med ny blankett.

Bortfall

Som svarsbortfall i denna rapport avses de företag där företagaren överhuvudtaget inte besvarat enkäten och där kontakt inte har varit möjlig att etablera via telefon. För uppföljningen av 1998 års nystartade företag – tre år efter start uppgår svarsbortfallet till omkring 13 procent, vilket är något större jämfört med föregående års undersökning.

Det är dock inte enbart svarsbortfall som kan förekomma i en undersökning utan även partiellt bortfall. Med partiellt bortfall avses att för ett givet företag saknas uppgifter på en eller flera frågor. Saknas samtliga uppgifter är det fråga om ett svarsbortfall.

För denna undersökning antas svarsbortfallet tillhöra kategorin icke fortfarande verk-samma företag vilket innebär att det bortfall som redovisas i rapportens tabeller under kategorin *Bortfall* endast avser det partiella

Bearbetning

Insamlad enkäter genomgår både en manuell och maskinell granskning. Där oklarheter föreligger kontaktas företag. Granskade enkäter dataregistreras. Ett antal validitets- och rimlighetskontroller ingår i bearbetningen.

Uppräkningsfaktor

Enligt gängse statistisk metodik tillämpas rak uppräkningsfaktor av stickprovet för att uppnå populationsnivå. Detta sker med hjälp av en så kallad uppräkningsfaktor.

För ett godtyckligt företag tillhörande *stratum* h och bidragsgrupp g , säg U_{hgi} , definieras uppräkningsfaktor som

$$\frac{1}{P(U_{hgi} \in s)} = \frac{1}{\frac{n_h}{N_h} \frac{m_h}{N_h}} = \frac{N_h}{m_h}$$

om företagaren angav i enkäten att denne fått starta eget-bidrag och som

$$\frac{1}{P(U_{hgi} \in s)} = \frac{1}{\frac{n_h}{N_h} \frac{m_h}{N_h} \frac{N_{hg}}{N_h}} = \frac{N_h N_{hg}}{m_h n_{hg}}$$

om företagaren inte angav i enkäten att denne fått starta eget-bidrag

där $P(U_{hgi} \in s)$ är sannolikheten att företag i tillhörande *stratum* h och bidragsgrupp g tillhör urvalet

N_h är antalet företag i rampopulation till Fas 1 tillhörande *stratum* h

n_h är antalet företag i stickprovet i Fas 1 tillhörande *stratum* h

m_h är antalet företag i stickprovet till Fas 1 tillhörande *stratum* h som svarat på enkäten

N_{hg} är antalet företag i rampopulationen till Fas 2 tillhörande *stratum* h och bidragsgrupp g

n_{hg} är antalet företag i stickprovet i Fas 2 tillhörande *stratum* h och bidragsgrupp g

Fas 1 är statistiken över nystartade företag

Fas 2 är statistiken över nystartade företag - tre år efter start

Notera att korrigeringen av uppräkningsfaktorn med svarsbortfallet på detta sätt i Fas 1 innebär ett antagande om, för given fråga, att de företag som tillhör svarsbortfallet fördelas på de olika svarkategorierna på samma sätt som de svarande. När det gäller svarsbortfallet i Fas 2 antas dessa företag tillhöra gruppen icke fortfarande verksamma företag.

En verbal tolkning av uppräkningsfaktorn för ett godtyckligt företag är att den anger hur många företag, inklusive sig självt, som detta företag, med alla sina egenskaper, representerar på populationsnivå.

Modellantaganden

Den definitiva statistiken över nystartade företag år t där t står för referensåret byggs upp av resultat från tre undersökningsår, $t-1$, t och $t+1$. Anledningen till detta är att en del företagare väljer att registrera sitt företag innan verksamheten har startat medan andra väljer att registrera företaget efter det att verksamheten pågått en tid. Detta innebär att registreringsår och startår inte alltid sammanfaller.

I redovisningen av undersökningens resultat antas att respondenten på enkäten är en företagare och i alla hänseenden representativ för företaget. Detta innebär att alla attribut avseende företagaren avser den person på företaget som besvarat enkäten.

Svarsbortfallet antas tillhöra kategorin icke fortfarande verksamma företag.

De andelar som redovisas i rapporten är så kallade minstaskattningar vilket innebär att det partiella bortfallet behandlas som en egen svarskategori.

Redovisning av osäkerhetsmått

Skattningar i urvalsundersökningar är behäftade med en urvalsbetingad osäkerhet. Den osäkerhet kan uttryckas med hjälp av ett konfidensintervall. När det gäller antalet nystartade företag 1998 skattas det 95-procentiga konfidensintervallet till $34\,037 \pm 1,4$ procent. Konfidensintervallet ska tolkas som att det sanna värdet på antalet nystartade företag låg någonstans i intervallet [33 566, 34 520] med 95 procents säkerhet. Konfidensintervallen i den länsvisa redovisningen låg mellan $\pm 3,0$ och $\pm 4,2$ procent.

Den urvalsbetingade osäkerheten för antalet fortfarande verksamma företag i uppföljningsundersökningen beror på att det för vissa företag har gjorts ett urval av ett urval. Det 95-procentiga konfidensintervallet för antalet fortfarande verksamma företag år 2001 skattas till $18\,771 \pm 2,8$ procent. De 95-procentiga konfidensintervallen för antalet fortfarande verksamma företag 2001 redovisas i nedanstående tabell.

Tabell 31 95-procentiga konfidensintervall för antalet fortfarande verksamma företag år 2001, per län

Län	95-procentigt konfidensintervall		
Stockholms län	6 041	$\pm 7,2$	%
Uppsala län	606	$\pm 8,6$	%
Södermanlands län	430	$\pm 8,2$	%
Östergötlands län	713	$\pm 7,7$	%
Jönköpings län	497	$\pm 8,7$	%
Kronobergs län	284	$\pm 9,8$	%
Kalmar län	319	$\pm 8,5$	%
Gotlands län	93	$\pm 11,4$	%
Blekinge län	216	$\pm 10,9$	%
Skåne län	2 671	$\pm 7,5$	%
Hallands län	579	$\pm 7,9$	%
Västra Götalands län	2 940	$\pm 6,0$	%
Värmlands län	380	$\pm 8,8$	%
Örebro län	458	$\pm 8,2$	%
Västmanlands län	386	$\pm 9,0$	%
Dalarnas län	427	$\pm 8,8$	%
Gävleborgs län	385	$\pm 8,2$	%
Västernorrlands län	363	$\pm 8,4$	%
Jämtlands län	254	$\pm 8,5$	%
Västerbottens län	336	$\pm 9,7$	%
Norrbottnens län	391	$\pm 8,3$	%

Statistikens aktualitet

Frekvens

Undersökningen genomförs för närvarande årligen, en gång per år.

Framställningstid

Framställningstiden är omkring nio månader.

Punktlighet

Enligt ITPS publiceringsplan skulle rapporten publiceras 30 april 2003. Den publicerades 6 juni 2003.

Statistikens jämförbarhet

Jämförbarhet över tiden

Uppföljningsundersökningar har genomförts med väsentligen samma definitioner och metodik sedan 1987, även om det tidigare har gjorts en totalundersökning av de företag i fas 1, statistiken över nystartade företag, som det inkommit svar ifrån.

Det bör noteras att alla andelar som presenteras i denna rapport har beräknats utifrån antagandet att de företag i urvalet som inte gått att nå tillhör kategorin icke fortfarande verksamma. Det samma gäller de andelar som redovisas i rapporten Uppföljning av 1997 års nystartade företag – tre år efter start.

Jämförbarhet mellan grupper

Statistiken över nystartade företag tre år efter start är unik. Det finns ingen annan samlad statistik över detta i Sverige.

Samanvändbarhet med annan statistik

Statistiken kan relateras till annan statistik med populationsavgränsningar och klassificeringar baserade på FDB. Inom EU finns registerbaserad statistik över fortfarande verksamma företag i till exempel Danmark.

Statistikens tillgänglighet och förståelighet

Spridningsformer

Statistiken med kommentarer presenteras på ITPS hemsida www.itps.se. Från denna plats är det även möjligt att ladda ned tidigare rapporter.

Presentation

Statistiken publiceras på ITPS hemsida, www.itps.se, i rapporten Uppföljning av 1998 års nystartade företag – tre år efter start. Rapporten innehåller tabeller och diagram. De tabeller som finns i rapportens tabellbilaga går även att ladda ned från ITPS hemsida för vidare bearbetning.

Upplýsninstjänster

För ytterligare information kontakta:

ITPS

Jens Olofsson, telefon 063-16 66 16, e-post jens.olofsson@itps.se

Fredrik Andersson, telefon 063-16 66 25, e-post fredrik.andersson@itps.se

SCB

Barbro von Hofsten, telefon 019-17 67 24, e-post barbro.vonhofsten@scb.se

Kristina Pettersson, telefon 019-17 61 58, e-post kristina.pettersson@scb.se

Tabeller

	Sida
Tabell 1	55
Tabell 2	55
Tabell 3	55
Tabell 4	56
Tabell 5	56
Tabell 6	57
Tabell 7	57
Tabell 8	57
Tabell 9	57
Tabell 10	58
Tabell 11	58
Tabell 12	58
Tabell 13	59
Tabell 14	59
Tabell 15	59
Tabell 16	59
Tabell 17	60
Tabell 18	60
Tabell 19	60
Tabell 20	61
Tabell 21	61
Tabell 22	61
Tabell 23	61
Tabell 24	62

	Sida	
Tabell 25	Antal sysselsatta 1998 i nystartade företag 1998 och antal sysselsatta 1998 och 2001 i fortfarande verksamma företag 2001, fördelat på kön	62
Tabell 26	Förändring i antal sysselsatta mellan 1998 och 2001 och förändring i antal sysselsatta i fortfarande verksamma företag 2001 mellan 1998 och 2001, fördelat på kön (procent)	63
Tabell 27	Antal fortfarande verksamma företag 2001 där antalet sysselsatta minskade, var oförändrat eller ökade	63
Tabell 28	Antal heltidssysselsatta 1998 i nystartade företag 1998 och antal heltidssysselsatta 1998 och 2001 i fortfarande verksamma företag 2001, fördelat på kön	63
Tabell 29	Förändring i antal heltidssysselsatta mellan 1998 och 2001 och förändring i antal heltidssysselsatta i fortfarande verksamma företag 2001 mellan 1998 och 2001, fördelat på kön (procent)	64
Tabell 30	Omsättningsklass 1998 och 2001 för fortfarande verksamma företag 2001	64
Tabell 31	Omsättning 2001 i fortfarande verksamma företag 2001, totalt och genomsnittligt, per branschgrupp (tkr)	65
Tabell 32	Antal fortfarande verksamma företag 2001, utifrån branschgrupp och företagarens bedömning av företagets lönsamhet	65
Tabell 33	Antal fortfarande verksamma företag 2001, utifrån företagarens kön och bedömning av företagets lönsamhet	66
Tabell 34	Antal fortfarande verksamma företag 2001, utifrån om företagaren är av utländsk härkomst och bedömning av företagets lönsamhet	66
Tabell 35	Antal fortfarande verksamma företag 2001, per näringsgren och utifrån företagarens möjligheter till att leva på företaget	66
Tabell 36	Antal fortfarande verksamma företag 2001, utifrån företagarens kön och möjligheter till att leva på företaget	66
Tabell 37	Antal fortfarande verksamma företag 2001, utifrån om företagaren är av utländsk härkomst och möjligheter till att leva på företaget	66
Tabell 38	Antal fortfarande verksamma företag 2001, per branschgrupp och utifrån bedömning av företagets framtidsutsikter på tre års sikt	67
Tabell 39	Antal fortfarande verksamma företag 2001, utifrån företagarens kön och bedömning av företagets framtidsutsikter på tre år sikt	67
Tabell 40	Antal fortfarande verksamma företag 2001, utifrån om företagaren är av utländsk härkomst och bedömning av företagets framtidsutsikter på tre år sikt	67
Tabell 41	Antal fortfarande verksamma företag 2001, per näringsgren och om företaget bedöms öka antalet sysselsatta på tre år sikt	68
Tabell 42	Antal fortfarande verksamma företag 2001, utifrån företagarens kön och om företaget bedöms öka antalet sysselsatta på tre år sikt	68
Tabell 43	Antal fortfarande verksamma företag 2001, utifrån om företagaren är av utländsk härkomst och om företaget bedöms öka antalet sysselsatta på tre år sikt	68
Tabell 44	Antal fortfarande verksamma företag 2001, per näringsgren och om företaget bedöms öka sin omsättning på tre år sikt	68
Tabell 45	Antal fortfarande verksamma företag 2001, utifrån företagarens kön och om företaget bedöms öka sin omsättning på tre år sikt	69

		Sida
Tabell 46	Antal fortfarande verksamma företag 2001, utifrån om företagaren är av utländsk härkomst och om företagets bedöms öka sin omsättning på tre år sikt	69
Tabell 47	Antal fortfarande verksamma företag 2001, per branschgrupp och utifrån om företaget kan definieras som ett tillväxtföretag	69
Tabell 48	Antal fortfarande verksamma företag 2001, per juridisk form och utifrån om företaget kan definieras som ett tillväxtföretag	69
Tabell 49	Antal fortfarande verksamma företag 2001, utifrån företagarens kön och om företaget kan definieras som ett tillväxtföretag	70
Tabell 50	Antal fortfarande verksamma företag 2001, utifrån om företagaren fått starta eget-bidrag och om företaget kan definieras som ett tillväxtföretag	70
Tabell 51	Antal fortfarande verksamma företag 2001, utifrån om företagaren är av utländsk härkomst och om företaget kan definieras som ett tillväxtföretag	70
Tabell 52	Antal fortfarande verksamma företag 2001, utifrån företagarens ålder och om företaget kan definieras som ett tillväxtföretag	70
Tabell 53	Antal fortfarande verksamma företag 2001, utifrån företagarens utbildningsnivå och om företaget kan definieras som ett tillväxtföretag	70
Tabell 54	Antal fortfarande verksamma företag 2001, utifrån om företagaren hade annan sysselsättning vid sidan om företaget och om företaget kan definieras som ett tillväxtföretag	71
Tabell 55	Antal fortfarande verksamma företag 2001, utifrån om företaget kan definieras som ett tillväxtföretag och företagarens bedömning av företagets framtidsutsikter på tre år sikt	71

Tabell 1 Antal nystartade företag i Sverige 1994-2001, per näringsgren

År	Antal nystartade företag	varav	
		Industrinäringar	Tjänstenäringar
1994	34 670	6 240	28 430
1995	35 000	6 260	28 740
1996	36 010	6 080	29 930
1997	37 040	5 820	31 220
1998	34 040	5 520	28 520
1999	35 820	6 140	29 680
2000	38 745	6 292	32 453
2001	35 570	5 751	29 819

Anm. Uppgifterna för 2001 är preliminära.

Tabell 2 Tidigare undersökningar

Källa	Startår	Uppföljningsperiod ¹	Fortfarande verksamma (%)
Nystartade företag			
SCB (1993)	1989	3	65
SCB (1995)	1991	3	61
SCB (1996)	1992	3	64
NUTEK, AMS, SCB (1998)	1994	3	58
ITPS (2002)	1997	3	56
Nystartade företag med starta-eget bidrag			
AMS (1995)	1993	1	75
AMS (1996)	1994	1	75
AMS (1998)	1996	1	70
NUTEK, AMS, SCB (1998)	1994	3	60
Riksdagens revisorer (1997)	1996	2.5	66
ITPS (2002)	1997	3	56

Anm. 1) Antal år efter företagsstart. Starta eget-bidrag är en arbetsmarknadsåtgärd med syfte att underlätta företagarens försörjning under verksamhetens första tid. Se även Fakta om statistiken.

Källa: Baseras på Uppföljning av 1994 års nystartade företag, R 1999:8, NUTEK.

Tabell 3 Överlevnadsgrad bland nystartade företag 1998 tre år efter start, per län

	Överlevnadsgrad	Antal företag
Stockholms län	56	6 041
Uppsala län	51	606
Södermanlands län	56	430
Östergötlands län	57	713
Jönköpings län	55	497
Kronobergs län	56	284
Kalmar län	55	319
Gotlands län	55	93
Blekinge län	53	216
Skåne län	56	2 671
Hallands län	62	579
Västra Götalands län	53	2 940
Värmlands län	54	380
Örebro län	59	458
Västmanlands län	52	386
Dalarnas län	50	427
Gävleborgs län	55	385
Västernorrlands län	54	363
Jämtlands län	57	254
Västerbottens län	52	336
Norrbottnens län	54	391
Riket	55	18 771

Tabell 4 Överlevnadsgrad bland nystartade företag 1998 tre år efter start, per näringsgren och branschgrupp

	Överlevnadsgrad	Antal företag
Avd. C-F	61	3 373
Avd. C-E	57	1 561
Avd. F	65	1 813
Avd. G-O	54	15 394
Avd. G-H	47	4 007
Avd. I	66	887
Avd. J-K	55	6 596
Avd. M-O	59	3 904
Samtliga	55	18 771

Anm. Avd. C-F avser industrinäringar, avd. C-E utvinning, tillverkning, el-, gas- och vattenförsörjning, avd. F byggverksamhet, avd. G-O (med undantag för K70, fastighetsverksamhet) avser tjänstenäringar, avd. G-H partihandel och detaljhandel, reparation av motorfordon, hushållsartiklar och personliga artiklar, hotell- och restaurangverksamhet, avd. I transport, magasinering och kommunikation, avd. J-K (med undantag för K70, fastighetsverksamhet) finansiell verksamhet, uthyrningsverksamhet och företagstjänster, avd. M-O utbildning, hälso- och sjukvård, sociala tjänster, veterinärverksamhet, andra samhälleliga och personliga tjänster enligt SNI92, MIS 1992:4, SCB.

Tabell 5 Överlevnadsgrad bland nystartade företag 1998 tre år efter start, per län och näringsgren

	Industrinäringar	Tjänstenäringar	Samtliga
Stockholms län	61	56	56
Uppsala län	61	49	51
Södermanlands län	57	55	56
Östergötlands län	68	55	57
Jönköpings län	68	51	55
Kronobergs län	69	53	56
Kalmar län	68	51	55
Gotlands län	61	52	55
Blekinge län	65	51	53
Skåne län	59	55	56
Hallands län	67	61	62
Västra Götalands län	60	52	53
Värmlands län	53	54	54
Örebro län	59	58	59
Västmanlands län	62	49	52
Dalarnas län	59	48	50
Gävleborgs län	59	54	55
Västernorrlands län	53	54	54
Jämtlands län	60	57	57
Västerbottens län	53	51	52
Norrbottnens län	49	56	54
Riket	61	54	55

Tabell 6 Överlevnadsgrad bland nystartade företag 1998 tre år efter start, per juridisk form

	Överlevnadsgrad
Enskilda näringsidkare	51
Handels- eller kommanditbolag	50
Aktiebolag	72
Riket	55

Tabell 7 Överlevnadsgrad bland nystartade företag 1998 tre år efter start, per form av ledning

	Överlevnadsgrad
Kvinnlig ledning	50
Manlig ledning	57
Gemensam ledning	64
Riket	55

Anm. Notera att i överlevnadsgraden för riket ingår även det partiella bortfallet.

Tabell 8 Överlevnadsgrad bland nystartade företag 1998 tre år efter start, utifrån om företagaren fått starta eget-bidrag

	Överlevnadsgrad
Starta eget-bidrag	52
Ej starta eget-bidrag	56
Riket	55

Tabell 9 Överlevnadsgrad bland nystartade företag 1998 tre år efter start, per län och utifrån om företagaren fått starta eget-bidrag

	Starta eget-bidrag	Ej starta eget-bidrag
Stockholms län	54	57
Uppsala län	54	52
Södermanlands län	50	59
Ostergötlands län	52	60
Jönköpings län	48	56
Kronobergs län	53	56
Kalmar län	56	53
Gotlands län	61	52
Blekinge län	53	53
Skåne län	55	57
Hallands län	65	61
Västra Götalands län	47	56
Värmlands län	56	53
Örebro län	55	62
Västmanlands län	48	53
Dalarnas län	49	52
Gävleborgs län	53	57
Västernorrlands län	56	53
Jämtlands län	56	58
Västerbottens län	48	54
Norrbottnens län	52	57
Riket	52	56

Tabell 10 Överlevnadsgrad bland de nystartade företagen 1998 tre år efter start, per näringsgren, branschgrupp och utifrån om företagaren fått starta eget-bidrag

	Starta eget-bidrag	Ej starta eget-bidrag
Avd. C-F	61	61
Avd. C-E	55	58
Avd. F	66	64
Avd. G-O	50	56
Avd. G-H	43	49
Avd. I	62	68
Avd. J-K	54	55
Avd. M-O	54	62
Samtliga	53	56

Anm. Avd. C-F avser industrinäringar, avd. C-E utvinning, tillverkning, el-, gas- och vattenförsörjning, avd. F byggverksamhet, avd. G-O (med undantag för K70, fastighetsverksamhet) avser tjänstenäringar, avd. G-H partihandel och detaljhandel, reparation av motorfordon, hushållsartiklar och personliga artiklar, hotell- och restaurangverksamhet, avd. I transport, magasinering och kommunikation, avd. J-K (med undantag för K70, fastighetsverksamhet) finansiell verksamhet, uthyrningsverksamhet och företagstjänster, avd. M-O utbildning, hälso- och sjukvård, sociala tjänster, veterinärverksamhet, andra samhällseliga och personliga tjänster enligt SNI92, MIS 1992:4, SCB.

Tabell 11 Överlevnadsgrad bland nystartade företag 1998 tre år efter start, utifrån om företagaren är av utländsk härkomst

	Överlevnadsgrad
Utländsk härkomst	48
Ej utländsk härkomst	58
Riket	55

Anm. Notera att i överlevnadsgraden för riket ingår även det partiella bortfallet.

Tabell 12 Överlevnadsgrad bland nystartade företag 1998 tre år efter start, utifrån företagarens ålder

	Överlevnadsgrad
Yngre än 26 år	42
26-30 år	52
31-40 år	53
41-50 år	60
51 år eller äldre	62
Riket	55

Anm. Notera att i överlevnadsgraden för riket ingår även det partiella bortfallet.

Tabell 13 Överlevnadsgrad bland nystartade företag 1998 tre år efter start, utifrån företagarens utbildningsnivå

	Överlevnadsgrad
Förgymnasial utbildning	55
Gymnasial utbildning	57
Eftergymnasial utbildning	56
Riket	55

Anm. Notera att i överlevnadsgraden för riket ingår även det partiella bortfallet.

Tabell 14 Överlevnadsgrad bland nystartade företag 1998 tre år efter start, utifrån företagarens motiv till företagsstart

	Överlevnadsgrad
Få arbeta självständigt	62
Förverkliga idéer	56
Plugga eller risk för arbetslöshet	49
Produkt eller tjänst behövs på marknaden	56
Tjäna pengar	49
Annat	57
Riket	55

Anm. Notera att i överlevnadsgraden för riket ingår även det partiella bortfallet.

Tabell 15 Överlevnadsgrad bland nystartade företag 1998 tre år efter start, utifrån om företagarens tidigare erfarenhet inom företagets verksamhetsområde

	Överlevnadsgrad
Ingen erfarenhet	58
Mindre än två års erfarenhet	60
Mer än två års erfarenhet	70
Riket	55

Anm. Notera att i överlevnadsgraden för riket ingår även det partiella bortfallet.

Tabell 16 Överlevnadsgrad bland nystartade företag 1998 tre år efter start, utifrån företagarens tidigare sysselsättning

	Överlevnadsgrad
Anställd i samma bransch	65
Anställd i annan bransch	53
Ägare till annat företag	60
Arbetslös	45
Annat	45
Riket	55

Anm. Notera att i överlevnadsgraden för riket ingår även det partiella bortfallet.

Tabell 17 Överlevnadsgrad bland nystartade företag 1998 tre år efter start, utifrån företagarens bisyssla

	Överlevnadsgrad
Nej	59
Ja, jag har även anställning	52
Ja, jag driver även annat företag	58
Ja, jag bedriver även studier	36
Riket	55

Anm. Notera att i överlevnadsgraden för riket ingår även det partiella bortfallet. Notera även att osäkerheten för alternativet *Ja, jag bedriver även studier* är ± 68 procent, vilket innebär att osäkerheten är mycket stor.

Tabell 18 Överlevnadsgrad bland nystartade företag 1998 tre år efter start, utifrån företagarens kunskap om socialförsäkringssystemets regelverk för företagare

	Överlevnadsgrad
Ja	63
Nej	67
Jag visste redan vilka regler som gällde	66
Riket	55

Anm. Notera att i överlevnadsgraden för riket ingår även det partiella bortfallet.

Tabell 19 Antal fortfarande verksamma företag 2001, per branschgrupp och huvudsaklig marknad

	Nationell och/eller		Bortfall ¹⁾	Antal företag
	Lokal	internationell		
Avd. C-F	1 923	896	555	3 374
Avd. C-E	646	647	267	1 560
Avd. F	1 277	249	287	1 813
Avd. G-O	6 731	5 866	2 797	15 394
Avd. G-H	2 009	1 142	855	4 006
Avd. I	407	322	158	887
Avd. J-K	2 458	2 894	1 244	6 596
Avd. M-O	1 857	1 509	539	3 905
Samtliga	8 654	6 763	3 350	18 767

Anm. Avd. C-F avser industrinäringar, avd. C-E utvinning, tillverkning, el-, gas- och vattenförsörjning, avd. F byggverksamhet, avd. G-O (med undantag för K70, fastighetsverksamhet) avser tjänstenäringar, avd. G-H partihandel och detaljhandel, reparation av motorfordon, hushållsartiklar och personliga artiklar, hotell- och restaurangverksamhet, avd. I transport, magasinering och kommunikation, avd. J-K (med undantag för K70, fastighetsverksamhet) finansiell verksamhet, uthyrningsverksamhet och företagstjänster, avd. M-O utbildning, hälso- och sjukvård, sociala tjänster, veterinärverksamhet, andra samhälls- och personliga tjänster enligt SNI92, MIS 1992:4, SCB. 1) Inklusivt svarskategorin *Annat*.

Tabell 20 Antal fortfarande verksamma företag 2001, per näringsgren och utifrån företagarens bisyssla

	Nej	Ja, jag driver även ett annat företag	Ja, jag har även anställning på heltid	Ja, jag har även anställning på deltid	Bortfall	Antal företag
Industrinäringar	1 981	216	459	174	543	3 373
Tjänstenäringar	7 148	1 312	2 976	1 481	2 477	15 394
Samtliga	9 129	1 528	3 435	1 655	3 020	18 767

Anm. Med industrinäringar avses avd. C-F och med tjänstenäringar avd. G-O (med undantag för K70, fastighetsverksamhet) enligt SNI92, MIS, 1992:4, SCB.

Tabell 21 Antal fortfarande verksamma företag 2001, per näringsgren och utifrån företagarens medlemskap i A-kassa

	Ja	Nej, vill inte vara det	Nej, vet inte att den möjligheten finns för företagare	Bortfall	Antal företag
Industrinäringar	1 922	519	374	559	3 374
Tjänstenäringar	8 266	2 478	2 075	2 575	15 394
Samtliga	10 188	2 997	2 449	3 134	18 768

Anm. Med industrinäringar avses avd. C-F och med tjänstenäringar avd. G-O (med undantag för K70, fastighetsverksamhet) enligt SNI92, MIS, 1992:4, SCB.

Tabell 22 Antal fortfarande verksamma företag 2001, utifrån företagarens kön och medlemskap i A-kassa

	Ja	Nej, vill inte vara det	Nej, vet inte att den möjligheten finns för företagare	Bortfall	Antal företag
Kvinnlig ledning	3 192	644	452	624	4 912
Manlig ledning	6 179	2 093	1 828	2 240	12 340
Riket	10 188	2 997	2 449	3 134	18 768

Anm. Observera att i *Riket* ingår även svarskategorierna *Gemensam ledning* och *Bortfall*.

Tabell 23 Antal fortfarande verksamma företag 2001, utifrån om företagaren är av utländsk härkomst och medlemskap i A-kassa

	Ja	Nej, vill inte vara det	Nej, vet inte att den möjligheten finns för företagare	Bortfall	Antal företag
Utländsk härkomst	1 882	467	371	587	3 307
Ej utländsk härkomst	6 186	1 817	1 424	1 631	12 340
Riket	10 188	2 997	2 449	3 134	18 768

Tabell 24 Genomsnittligt antal sysselsatta och heltidssysselsatta i fortfarande verksamma företag 2001, 1998 respektive 2001

	Antal syssel- satta 1998	Antal syssel- satta 2001	Antal heltids- sysselsatta 1998	Antal heltids- sysselsatta 2001
Avd. C-F	1.89	2.47	1.31	1.79
Avd. C-E	1.76	2.14	0.98	1.26
Avd. F	2.00	2.75	1.59	2.25
Avd. G-O	1.77	2.59	0.85	1.20
Avd. G-H	1.97	2.45	1.00	1.32
Avd. I	2.26	3.12	1.42	2.10
Avd. J-K	1.69	2.98	0.82	1.30
Avd. M-O	1.61	1.96	0.60	0.71
Samtliga	1.79	2.57	0.93	1.31

Anm. Avd. C-F avser industrinäringar, avd. C-E utvinning, tillverkning, el-, gas- och vattenförsörjning, avd. F byggverksamhet, avd. G-O (med undantag för K70, fastighetsverksamhet) avser tjänstenäringar, avd. G-H partihandel och detaljhandel, reparation av motorfordon, hushållsartiklar och personliga artiklar, hotell- och restaurangverksamhet, avd. I transport, magasinering och kommunikation, avd. J-K (med undantag för K70, fastighetsverksamhet) finansiell verksamhet, uthyrningsverksamhet och företagstjänster, avd. M-O utbildning, hälso- och sjukvård, sociala tjänster, veterinärverksamhet, andra samhälleliga och personliga tjänster enligt SNI92, MIS 1992:4, SCB.

Tabell 25 Antal sysselsatta 1998 i nystartade företag 1998 och antal sysselsatta 1998 och 2001 i fortfarande verksamma företag 2001, fördelat på kön

	Sysselsatta 1998 i nystartade företag 1998			Sysselsatta 1998 i fortfarande verksamma företag 2001		Sysselsatta 2001 i fortfarande verksamma företag 2001		
	Totalt	Varav kvinnor	Varav män	Totalt	Totalt	Varav kvinnor	Varav män	
Avd. C-F	9 730	1 835	7 895	6 371	8 304	1 328	6 976	
Avd. C-E	4 624	1 428	3 196	2 753	3 334	1 018	2 316	
Avd. F	5 106	407	4 699	3 618	4 970	310	4 660	
Avd. G-O	46 715	17 853	28 862	27 314	39 646	15 785	23 861	
Avd. G-H	14 561	5 666	8 895	7 889	9 772	3 935	5 837	
Avd. I	2 816	598	2 218	2 008	2 773	523	2 249	
Avd. J-K	19 312	6 505	12 806	11 132	19 441	6 869	12 572	
Avd. M-O	10 027	5 084	4 943	6 285	7 660	4 458	3 203	
Samtliga	56 452	19 692	36 760	33 691	47 953	17 113	30 840	

Anm. Avd. C-F avser industrinäringar, avd. C-E utvinning, tillverkning, el-, gas- och vattenförsörjning, avd. F byggverksamhet, avd. G-O (med undantag för K70, fastighetsverksamhet) avser tjänstenäringar, avd. G-H partihandel och detaljhandel, reparation av motorfordon, hushållsartiklar och personliga artiklar, hotell- och restaurangverksamhet, avd. I transport, magasinering och kommunikation, avd. J-K (med undantag för K70, fastighetsverksamhet) finansiell verksamhet, uthyrningsverksamhet och företagstjänster, avd. M-O utbildning, hälso- och sjukvård, sociala tjänster, veterinärverksamhet, andra samhälleliga och personliga tjänster enligt SNI92, MIS 1992:4, SCB.

Tabell 26 Förändring i antal sysselsatta mellan 1998 och 2001 och förändring i antal sysselsatta i fortfarande verksamma företag 2001 mellan 1998 och 2001, fördelat på kön (procent)

	Förändring i sysselsatta mellan 1998 och 2001			Förändring i sysselsatta i fortfarande verksamma företag 2001 mellan 1998 och 2001		
	Totalt	Varav kvinnor	Varav män	Totalt	Varav kvinnor	Varav män
Avd. C-F	-15	-28	-12	30	25	31
Avd. C-E	-28	-29	-28	21	21	21
Avd. F	-3	-24	-1	37	40	37
Avd. G-O	-16	-12	-18	44	54	39
Avd. G-H	-33	-31	-35	23	30	19
Avd. I	-2	-13	1	38	26	41
Avd. J-K	0	5	-3	73	93	63
Avd. M-O	-24	-12	-35	22	36	6
Samtliga	-15	-14	-17	42	51	37

Anm. Avd. C-F avser industrinäringar, avd. C-E utvinning, tillverkning, el-, gas- och vattenförsörjning, avd. F byggverksamhet, avd. G-O (med undantag för K70, fastighetsverksamhet) avser tjänstenäringar, avd. G-H partihandel och detaljhandel, reparation av motorfordon, hushållsartiklar och personliga artiklar, hotell- och restaurangverksamhet, avd. I transport, magasinering och kommunikation, avd. J-K (med undantag för K70, fastighetsverksamhet) finansiell verksamhet, uthyrningsverksamhet och företagstjänster, avd. M-O utbildning, hälso- och sjukvård, sociala tjänster, veterinärverksamhet, andra samhällsrelaterade och personliga tjänster enligt SNI92, MiS 1992:4, SCB.

Tabell 27 Antal fortfarande verksamma företag 2001 där antalet sysselsatta minskade, var oförändrat eller ökade

	Minskat	Oförändrat	Ökat	Bortfall	Antal företag
Riket	1708	13382	3571	110	18771

Tabell 28 Antal heltidssysselsatta 1998 i nystartade företag 1998 och antal heltidssysselsatta 1998 och 2001 i fortfarande verksamma företag 2001, fördelat på kön

	Heltidssysselsatta 1998 i nystartade företag 1998			Heltidssysselsatta 2001 i fortfarande verksamma företag 2001		
	Totalt	Varav kvinnor	Varav män	Totalt	Varav kvinnor	Varav män
Avd. C-F	6 120	787	5333	6 038	548	5 490
Avd. C-E	2 432	672	1 761	1 966	432	1 535
Avd. F	3 688	115	3 573	4 071	116	3 955
Avd. G-O	20 228	6 773	13 455	18 407	5 379	13 028
Avd. G-H	6 984	2 543	4 441	5 268	1 528	3 740
Avd. I	1 674	233	1 441	1 864	247	1 617
Avd. J-K	8 256	2 117	6 139	8 487	1 975	6 512
Avd. M-O	3 314	1 879	1 434	2 788	1 628	1 160
Samtliga	26 348	7 560	18 788	24 445	5 926	18 518

Anm. Avd. C-F avser industrinäringar, avd. C-E utvinning, tillverkning, el-, gas- och vattenförsörjning, avd. F byggverksamhet, avd. G-O (med undantag för K70, fastighetsverksamhet) avser tjänstenäringar, avd. G-H partihandel och detaljhandel, reparation av motorfordon, hushållsartiklar och personliga artiklar, hotell- och restaurangverksamhet, avd. I transport, magasinering och kommunikation, avd. J-K (med undantag för K70, fastighetsverksamhet) finansiell verksamhet, uthyrningsverksamhet och företagstjänster, avd. M-O utbildning, hälso- och sjukvård, sociala tjänster, veterinärverksamhet, andra samhällsrelaterade och personliga tjänster enligt SNI92, MiS 1992:4, SCB.

Tabell 29 Förändring i antal heltidssysselsatta mellan 1998 och 2001 och förändring i antal heltidssysselsatta i fortfarande verksamma företag 2001 mellan 1998 och 2001, fördelat på kön (procent)

	Förändring i heltidssysselsatta mellan 1998 och 2001			Förändring i heltidssysselsatta i fortfarande verksamma företag 2001 mellan 1998 och 2001		
	Totalt	Varav kvinnor	Varav män	Totalt	Varav kvinnor	Varav män
Avd. C-F	-2	-30	3	36	14	39
Avd. C-E	-20	-36	-13	28	6	36
Avd. F	10	1	11	41	65	41
Avd. G-O	-10	-21	-3	41	27	48
Avd. G-H	-25	-41	-16	30	10	40
Avd. I	11	6	12	48	52	47
Avd. J-K	2	-7	6	56	48	60
Avd. M-O	-16	-13	-19	20	20	20
Samtliga	-8	-22	-1	39	25	45

Tabell 30 Omsättningsklass 1998 och 2001 för fortfarande verksamma företag 2001

	1998	2001
Mindre än 30 tkr	3 440	2 245
30-99	3 674	2 682
100-299	4 342	3 559
300-499	2 008	1 949
500-999	2 555	3 107
1 000 tkr eller mer	2 643	5 120
Antal företag	18 662	18 662

Anm. De företag som sålts eller slagits samman och där den ursprungliga verksamheten ej kunde särskiljas har exkluderats.

Tabell 31 Omsättning 2001 i fortfarande verksamma företag 2001, totalt och genomsnittligt, per branschgrupp (tkr)

	Genomsnittligt	Totalt
Avd. C-F	2 012	6 766 931
Avd. C-E	1 435	2 231 723
Avd. F	2 508	4 535 208
Avd. G-O	1 621	24 790 915
Avd. G-H	2 209	8 806 078
Avd. I	3 904	3 463 621
Avd. J-K	1 529	9 964 364
Avd. M-O	655	2 556 852
Samtliga	1 691	31 557 888

Anm. Avd. C-F avser industrinäringar, avd. C-E utvinning, tillverkning, el-, gas- och vattenförsörjning, avd. F byggverksamhet, avd. G-O (med undantag för K70, fastighetsverksamhet) avser tjänstenäringar, avd. G-H partihandel och detaljhandel, reparation av motorfordon, hushållsartiklar och personliga artiklar, hotell- och restaurangverksamhet, avd. I transport, magasinering och kommunikation, avd. J-K (med undantag för K70, fastighetsverksamhet) finansiell verksamhet, uthyrningsverksamhet och företagstjänster, avd. M-O utbildning, hälso- och sjukvård, sociala tjänster, veterinärverksamhet, andra samhällsliga och personliga tjänster enligt SNI92, MIS 1992:4, SCB. De företag som sålts eller slagits samman och där den ursprungliga verksamheten ej kunde särskiljas har exkluderats.

Tabell 32 Antal fortfarande verksamma företag 2001, utifrån branschgrupp och företagarens bedömning av företagets lönsamhet

	Mycket god eller god	Mindre god eller dålig	Bortfall	Antal företag
Avd. C-F	1 558	1 278	538	3 374
Avd. C-E	502	803	256	1 561
Avd. F	1 056	475	281	1 812
Avd. G-O	6 633	6 288	2 474	15 395
Avd. G-H	1 453	1 745	810	4 008
Avd. I	379	362	147	888
Avd. J-K	3 149	2 337	1 110	6 596
Avd. M-O	1 652	1 845	407	3 904
Samtliga	8 194	7 566	3 011	18 771

Anm. Avd. C-F avser industrinäringar, avd. C-E utvinning, tillverkning, el-, gas- och vattenförsörjning, avd. F byggverksamhet, avd. G-O (med undantag för K70, fastighetsverksamhet) avser tjänstenäringar, avd. G-H partihandel och detaljhandel, reparation av motorfordon, hushållsartiklar och personliga artiklar, hotell- och restaurangverksamhet, avd. I transport, magasinering och kommunikation, avd. J-K (med undantag för K70, fastighetsverksamhet) finansiell verksamhet, uthyrningsverksamhet och företagstjänster, avd. M-O utbildning, hälso- och sjukvård, sociala tjänster, veterinärverksamhet, andra samhällsliga och personliga tjänster enligt SNI92, MIS 1992:4, SCB

Tabell 33 Antal fortfarande verksamma företag 2001, utifrån företagarens kön och bedömning av företagets lönsamhet

	Mycket god eller god	Mindre god eller dålig	Bortfall	Antal företag
Kvinnlig ledning	2 005	2 311	594	4 910
Manlig ledning	5 488	4 678	2 178	12 344
Riket	8 194	7 566	3 011	18 771

Anm. I *Riket* ingår även svarkategorierna *Gemensam ledning* och *Bortfall*.

Tabell 34 Antal fortfarande verksamma företag 2001, utifrån om företagaren är av utländsk härkomst och bedömning av företagets lönsamhet

	Mycket god eller god	Mindre god eller dålig	Bortfall	Antal företag
Utländsk härkomst	1 180	1 543	583	3 306
Ej utländsk härkomst	5 233	4 239	1 589	11 061
Riket	8 194	7 566	3 011	18 771

Anm. I *Riket* ingår även svarkategorin *Bortfall*.

Tabell 35 Antal fortfarande verksamma företag 2001, per näringsgren och utifrån företagarens möjligheter till att leva på företaget

	Ja, företaget ger en god försörjning	Ja, men nätt och jämnt	Nej, företaget ger lite för dålig försörjning	Nej, jag kan inte försörja mig på företaget	Bortfall	Antal företag
Industrinäringar	807	1 020	332	679	535	3 373
Tjänstenäringar	3 108	3 277	1 760	4 730	2 520	15 395
Samtliga	3 915	4 298	2 092	5 412	3 055	18 772

Anm. Med industrinäringar avses avd. C-F och med tjänstenäringar avd. G-O (med undantag för K70, fastighetsverksamhet) enligt SNI92, MiS, 1992:4, SCB.

Tabell 36 Antal fortfarande verksamma företag 2001, utifrån företagarens kön och möjligheter till att leva på företaget

	Ja, företaget ger en god försörjning	Ja, men nätt och jämnt	Nej, företaget ger lite för dålig försörjning	Nej, jag kan inte försörja mig på företaget	Bortfall	Antal företag
Kvinnlig ledning	716	1 124	718	1 764	589	4 911
Manlig ledning	2 815	2 896	1 247	3 165	2 221	12 344
Riket	3 915	4 298	2 092	5 412	3 055	18 772

Anm. I *Riket* ingår även svarkategorierna *Gemensam ledning* och *Bortfall*.

Tabell 37 Antal fortfarande verksamma företag 2001, utifrån om företagaren är av utländsk härkomst och möjligheter till att leva på företaget

	Ja, företaget ger en god försörjning	Ja, men nätt och jämnt	Nej, företaget ger lite för dålig försörjning	Nej, jag kan inte försörja mig på företaget	Bortfall	Antal företag
Utländsk härkomst	510	901	393	892	609	3 305
Ej utländsk härkomst	2 597	2 413	1 184	3 263	1 605	11 062
Riket	3 915	4 298	2 092	5 412	3 055	18 772

Anm. I *Riket* ingår även svarkategorin *Bortfall*.

Tabell 38 Antal fortfarande verksamma företag 2001, per branschgrupp och utifrån bedömning av företagets framtidsutsikter på tre års sikt

	Företaget kommer att växa	Företaget kommer ej att växa	Bortfall	Antal företag
Avd. C-F	1 005	1 824	545	3 374
Avd. C-E	544	760	256	1 560
Avd. F	461	1 064	288	1 813
Avd. G-O	4 879	8 043	2 472	15 394
Avd. G-H	1 523	1 672	812	4 007
Avd. I	229	517	142	888
Avd. J-K	1 833	3 652	1 110	6 595
Avd. M-O	1 294	2 202	408	3 904
Samtliga	5 883	9 871	3 017	18 771

Anm. Avd. C-F avser industrinäringar, avd. C-E utvinning, tillverkning, el-, gas- och vattenförsörjning, avd. F byggverksamhet, avd. G-O (med undantag för K70, fastighetsverksamhet) avser tjänstenäringar, avd. G-H partihandel och detaljhandel, reparation av motorfordon, hushållsartiklar och personliga artiklar, hotell- och restaurangverksamhet, avd. I transport, magasinering och kommunikation, avd. J-K (med undantag för K70, fastighetsverksamhet) finansiell verksamhet, uthyrningsverksamhet och företags-tjänster, avd. M-O utbildning, hälso- och sjukvård, sociala tjänster, veterinärverksamhet, andra samhällseliga och personliga tjänster enligt SNI92, MIS 1992:4, SCB

Tabell 39 Antal fortfarande verksamma företag 2001, utifrån företagarens kön och bedömning av företagets framtidsutsikter på tre års sikt

	Företaget kommer att växa	Företaget kommer ej att växa	Bortfall	Antal företag
Kvinnlig ledning	1 473	2 838	600	4 911
Manlig ledning	3 866	6 300	2 177	12 343
Riket	5 883	9 871	3 017	18 771

Anm. I *Riket* ingår även svarskategorierna *Gemensam ledning* och *Bortfall*.

Tabell 40 Antal fortfarande verksamma företag 2001, utifrån om företagaren är av utländsk härkomst och bedömning av företagets framtidsutsikter på tre års sikt

	Företaget kommer att växa	Företaget kommer ej att växa	Bortfall	Antal företag
Utländsk härkomst	1 473	2 838	600	4 911
Ej utländsk härkomst	3 866	6 300	2 177	12 343
Riket	5 883	9 871	3 017	18 771

Anm. I *Riket* ingår även svarskategorin *Bortfall*.

Tabell 41 Antal fortfarande verksamma företag 2001, per näringsgren och om företaget bedöms öka antalet sysselsatta på tre års sikt

	Ja	Nej	Bortfall	Antal företag
Industrinäringar	732	116	157	1 005
Tjänstenäringar	3 231	1 055	593	4 879
Samtliga	3 962	1 171	750	5 883

Anm. Med industrinäringar avses avd. C-F och med tjänstenäringar avd. G-O (med undantag för K70, fastighetsverksamhet) enligt SNI92, MiS, 1992:4, SCB. Notera att endast de företag där företagaren bedömde att företaget skulle komma att växa på tre år sikt ingår.

Tabell 42 Antal fortfarande verksamma företag 2001, utifrån företagarens kön och om företaget bedöms öka antalet sysselsatta på tre års sikt

	Ja	Nej	Bortfall	Antal företag
Kvinnlig ledning	992	259	221	1 472
Manlig ledning	2 624	763	479	3 866
Riket	3 962	1 171	750	5 883

Anm. Notera att endast de företag där företagaren bedömde att företaget skulle komma att växa på tre år sikt ingår. I *Riket* ingår även svarkategorierna *Gemensam ledning* och *Bortfall*.

Tabell 43 Antal fortfarande verksamma företag 2001, utifrån om företagaren är av utländsk härkomst och om företaget bedöms öka antalet sysselsatta på tre års sikt

	Ja	Nej	Bortfall	Antal företag
Utländsk härkomst	595	159	106	860
Ej utländsk härkomst	2 444	682	417	3 543
Riket	3 962	1 171	750	5 883

Anm. Notera att endast de företag där företagaren bedömde att företaget skulle komma att växa på tre år sikt ingår. I *Riket* ingår även svarkategorin *Bortfall*.

Tabell 44 Antal fortfarande verksamma företag 2001, per näringsgren och om företaget bedöms öka sin omsättning på tre år sikt

	Ja	Nej	Bortfall	Antal företag
Industrinäringar	989	1	14	1 004
Tjänstenäringar	4 769	65	45	4 879
Samtliga	5 759	66	59	5 884

Anm. Med industrinäringar avses avd. C-F och med tjänstenäringar avd. G-O (med undantag för K70, fastighetsverksamhet) enligt SNI92, MiS, 1992:4, SCB. Notera att endast de företag där företagaren bedömde att företaget skulle komma att växa på tre år sikt ingår.

Tabell 45 Antal fortfarande verksamma företag 2001, utifrån företagarens kön och om företaget bedöms öka sin omsättning på tre år sikt

	Ja	Nej	Bortfall	Antal företag
Kvinnlig ledning	1 441	24	9	1 474
Manlig ledning	3 779	38	49	3 866
Riket	5 759	66	59	5 884

Anm. Notera att endast de företag där företagaren bedömde att företaget skulle komma att växa på tre år sikt ingår. I *Riket* ingår även svarkategorierna *Gemensam ledning* och *Bortfall*.

Tabell 46 Antal fortfarande verksamma företag 2001, utifrån om företagaren är av utländsk härkomst och om företaget bedöms öka sin omsättning på tre års sikt

	Ja	Nej	Bortfall	Antal företag
Utländsk härkomst	837	9	15	861
Ej utländsk härkomst	3 485	19	40	3 544
Riket	5 759	66	59	5 884

Anm. Notera att endast de företag där företagaren bedömde att företaget skulle komma att växa på tre år sikt ingår. I *Riket* ingår även svarkategorin *Bortfall*.

Tabell 47 Antal fortfarande verksamma företag 2001, per branschgrupp och utifrån om företaget kan definieras som ett tillväxtföretag

	Tillväxt-företag	Ej tillväxt-företag	Bortfall	Antal företag
Avd. C-F	1 496	1 870	8	3 374
Avd. C-E	473	1 084	4	1 561
Avd. F	1 022	786	5	1 813
Avd. G-O	5 788	9 507	99	15 394
Avd. G-H	1 868	2 118	21	4 007
Avd. I	471	417	0	888
Avd. J-K	2 585	3 932	78	6 595
Avd. M-O	864	3 040	0	3 904
Samtliga	7 283	11 380	107	18 770

Tabell 48 Antal fortfarande verksamma företag 2001, per juridisk form och utifrån om företaget kan definieras som ett tillväxtföretag

	Tillväxt-företag	Ej tillväxt-företag	Bortfall	Antal företag
Enskilda näringsidkare	2 921	8 722	11	11 654
Handels- eller kommanditbolag	979	1 388	3	2 370
Aktiebolag	3 384	1 271	94	4 749
Riket	7 283	11 380	107	18 770

Tabell 49 Antal fortfarande verksamma företag 2001, utifrån företagarens kön och om företaget kan definieras som ett tillväxtföretag

	Tillväxt- företag	Ej tillväxt- företag	Bortfall	Antal företag
Kvinnlig ledning	1 229	3 666	15	4 910
Manlig ledning	5 186	7 071	87	12 344
Riket	7 283	11 380	107	18 770

Anm. Notera att i *Riket* ingår även svarskategorier-
na *Gemensam ledning* och *Bortfall*.

Tabell 50 Antal fortfarande verksamma företag 2001, utifrån om företagaren fått starta eget-bidrag och om företaget kan definieras som ett tillväxtföretag

	Tillväxt- företag	Ej tillväxt- företag	Bortfall	Antal företag
Starta eget-bidrag	2 208	3 046	14	5 268
Ej starta eget-bidrag	5 109	8 385	93	13 587
Riket	7 283	11 380	107	18 770

Anm. Notera att i *Riket* ingår även svarskategorin *Bortfall*.

Tabell 51 Antal fortfarande verksamma företag 2001, utifrån om företagaren är av utländsk härkomst och om företaget kan definieras som ett tillväxtföretag

	Tillväxt- företag	Ej tillväxt- företag	Bortfall	Antal företag
Utländsk härkomst	1 259	2 045	2	3 306
Ej utländsk härkomst	4 376	6 596	90	11 062
Riket	7 283	11 380	107	18 770

Anm. Notera att i *Riket* ingår även svarskategorin *Bortfall*.

Tabell 52 Antal fortfarande verksamma företag 2001, utifrån företagarens ålder och om företaget kan definieras som ett tillväxtföretag

	Tillväxt- företag	Ej tillväxt- företag	Bortfall	Antal företag
Yngre än 26 år	428	887	4	1 319
26-30 år	913	1 543	8	2 464
31-40 år	2 449	3 403	35	5 887
41-50 år	2 050	2 893	12	4 955
51 år eller äldre	1 245	2 502	44	3 791
Riket	7 283	11 380	107	18 770

Anm. Notera att i *Riket* ingår även svarskategorin *Bortfall*.

Tabell 53 Antal fortfarande verksamma företag 2001, utifrån företagarens utbildningsnivå och om företaget kan definieras som ett tillväxtföretag

	Tillväxt- företag	Ej tillväxt- företag	Bortfall	Antal företag
Förgymnasial utbildning	1 124	1 607	2	2 733
Gymnasial utbildning	2 653	3 828	26	6 507
Eftergymnasial utbildning	3 137	5 208	75	8 420
Riket	7 283	11 380	107	18 770

Anm. Notera att i *Riket* ingår även svarskategorin *Bortfall*.

Tabell 54 Antal fortfarande verksamma företag 2001, utifrån om företagaren hade annan sysselsättning vid sidan om företaget och om företaget kan definieras som ett tillväxtföretag

	Tillväxt- företag	Ej tillväxt- företag	Bortfall	Antal företag
Ja	1 310	5 312	0	6 622
Nej	4 783	4 346	0	9 129
Riket	7 283	11 380	107	18 770

Anm. Notera att i *Riket* ingår även svarska-
tegorin *Bortfall*.

Tabell 55 Antal fortfarande verksamma företag 2001, utifrån om företaget kan definieras som ett tillväxtföretag och företagarens bedömning av företagets framtidsutsikter på tre år sikt

	Företaget kommer att växa	Företaget kommer ej att växa	Bortfall	Antal företag
Tillväxtföretag	2 788	3 313	1 183	7 284
Ej tillväxtföretag	3 095	6 558	1 727	11 380
Riket	5 883	9 871	3 017	18 771

Anm. Notera att i *Riket* ingår även svars-
kategorin *Bortfall*.

ITPS, Institutet för tillväxtpolitiska studier
Studentplan 3, 831 40 Östersund
Telefon: 063 16 66 00
Fax: 063 16 66 01
info@itps.se
www.itps.se
ISSN 1650-349X

