

Statligt stöd till näringslivet 2006

State Aid to the Swedish industry 2006

Statligt stöd till näringslivet 2006

State Aid to the Swedish industry 2006

ITPS, Institutet för tillväxtpolitiska studier
Studentplan 3, 831 40 Östersund
Telefon 063 16 66 00
Telefax 063 16 66 01
E-post info@itps.se
www.itps.se
ISSN 1652-0483

För ytterligare information kontakta Edgar Iglesias
Telefon 063-16 66 35
E-post edgar.iglesias@itps.se

Innehåll

Sammanfattning	5
Summary	6
1 Inledning	7
2 Statligt stöd till näringslivet 2006	8
2.1 Något om energiskatteordningen.....	12
2.2 Förlängning av skattelättnaderna för tillverkningsindustrin – nedsättning av energiskatten på el.....	13
3 Statligt stöd i Sverige och EU länderna	15
3.1 Stöd till tillverkningsindustrin.....	15
3.2 Statligt stöd: den senaste om olagligt stöd inom EU-länderna.....	17
4 Fakta om statistiken	18
4.1 Bakgrund	18
4.2 Detta omfattar statistiken.....	18
4.3 Framställning av statistiken	18
4.4 Statistikens tillförlitlighet.....	19
Bilaga 1. Myndigheter och organisationer som administrerade stöd 2005	21

Sammanfattning

I föreliggande rapport redovisas omfattningen 2006 av det statliga stödet till näringslivet. Inom både WTO och EU finns särskilda regelverk som begränsar utrymmet för nationell stödgivning och ställer krav på öppenhet och fortlöpande redovisning av stöd som lämnas. I Sverige förekommer statligt stöd till näringslivet inom ramen för näringspolitiken, men även inom andra politikområden.

Summan av alla stöd i rapporten ökade 2006 till 30,7 miljarder, en ökning med 2,3 miljarder eller 8 procent. Merparten av det senaste årets ökning förklaras av att energiskatten har höjts för hushåll och serviceföretag, utan motsvarande höjning för industriföretagen. Det ger avtryck i statistiken genom att skatteutgifterna vid användning av energi ökat med nästan 502 miljoner eller med 2,6 procent till 20,2 miljarder.

Inom de andra stödkategorierna hade de arbetsmarknadspolitiska stöden ökat, med 16 procent 2005 och minskade med 1 procent 2006. Energistöden ökade år 2006 med 51 procent. En minskning av FoU-stöden 2005 med 9 procent hade delvis bokföringsmässig förklaring. Emellertid ökade FoU-stödet med 14 procent 2006. Kategorin övrigt stöd minskade 2005 med 75 procent och ökade 2006 med 99,4 procent till 1629 miljoner. Det senare berodde delvis på en ökning av Boverkets stöd till mindre hyres- och studentbostäder från 373 till 560 miljoner mellan 2005 och 2006. Större genomslag hade dock det nya stödet för efterbehandling av förorenade områden, som uppgick till 588 miljoner 2006. De andra stödkategorierna hade mindre variationer över tiden.

Några utvalda fakta:

- Det offentliga stödets andel av BNP i löpande priser har ökat markant mellan 2002 och 2003 från 0,3 procent till 1,02 procent och sedan dess har den legat förhållandevis stabil.
- Det största stödprogrammet, när man bortser från skatteutgifterna vid användning av energi, var bidraget som Rederinnämnden fördelar till den svenska sjöfarten, en skatte-reduktion som uppgick till 1,71 miljarder 2006 (1,70 år 2005).
- Anställningsstödet, som Arbetsmarknadsstyrelsen ansvarar för, uppgick till 1,62 miljarder (1,55 mdr år 2005).
- Energistödet i form av punktskattelättnad för koldioxidneutrala drivmedel uppgick till 1,23 miljarder (926 mkr år 2005). Det utgår till producenter och importörer av biodrivmedel (bioetanol och biogas).
- Starta-eget-bidrag utbetalades med 800 miljoner (892 mkr år 2005). Det fördelas av Arbetsmarknadsstyrelsen.
- Transportbidraget uppgick 2006 till 491 miljoner (380 mkr år 2005)¹. Många av de mottagande företagen skulle påverkas kraftigt om transportbidraget sänks.

¹ I rapporten 2005 görs en fördjupning om transportbidraget inför stödets fortsatta tillämpning 2007–2013. ITPS S2006:007.

Summary

This report shows the extent of state aid given to the Swedish industry in 2006. Both the WTO and the EU have special regulations that limit the scope of national aid and impose demands on openness and on-going reporting of the aid paid out. In Sweden state aid is used not only within the industrial policy but also within other policy areas.

The sum of all state aid in the report increased in 2006 to SEK 30.7 billion, an increase of 2.3 billion or 8 per cent. Most of the increase the last year can be explained by the fact that the energy tax was raised for households and the service sector, with no corresponding increase for the industrial sector. That is reflected in the statistics as an increase in tax expenditures related to the use of energy of almost 502 million or 2, 6 per cent to 20.2 billion.

Among the aid categories other than tax expenditures related to the use of energy, there is an upwards trend in employment aid, with increases of 16 per cent in 2005 while this aid decreased 1,0 per cent in 2006. The upwards trend in energy aid was broken in 2005. However, energy aid went up 51 percent in 2006. R&D decreased in 2005 partly due to accounting reasons but it showed an increase of 14 per cent in 2006. Miscellaneous aid category increased by 99 per cent in 2006 to 1629 million. The latter is explained partly by an increase in the aid of the National Board of Housing, Building and Planning, for smaller rented dwellings and student accommodation with an increase from 373 to 560 million between 2005 and 2006. More impact though, had the new aid for treatment of polluted areas, amounting to 588 million in 2006. The other aid categories had smaller variations during this period.

Some selected facts:

- State aid as a percentage of GDP in current prices has increased considerably between the years 2002 and 2003 going from a level of 0,3 to 1,02 percent representing a three-fold increase in one year. After 2003 state aid as a percentage of GDP became stable until the year 2006.
- Apart from the tax expenditures related to the use of energy, the largest aid system was the tax reduction granted by the Board for Shipping Support, that amounted to SEK 1.71 billion in 2006 (1.70 previous year).
- Individual Recruitment Incentive, which is under the administration of the National Labour Market Board, amounted to SEK 1.62 billion (1.55 year 2005).
- Energy aid in the form of excise duty reduction in favour of carbon dioxide neutral fuels amounted to SEK 1233 million (926 year 2005). It supports producers and importers of bio fuels (bio ethanol and biogas).
- Start-up grants amounted to SEK 800 million (892 year 2005). Aid administered by the National Labour Market Board.
- Regional transport aid in 2006 amounted to 491 million (380 year 2005)². Many of the beneficiaries would be heavily affected by a decrease of grants.

²In the report of 2005 there is a closer description of the transport aid scheme, considering the renewal of the scheme in the period 2007-2013. ITPS S2006:007.

1 Inledning

I föreliggande rapport redovisas omfattningen 2006 av det statliga stödet till näringslivet. Undersökningen bakom redovisningen syftar primärt till att Regeringskansliet skall kunna uppfylla Sveriges åtaganden gentemot EU och Världshandelsorganisationen WTO, när det gäller rapportering av statliga stöd till företag. Vissa av stöden i rapporten faller dock utanför rapporteringen till EU och WTO, se vidare under Fakta om statistiken. I undersökningen ingår inte EU:s strukturfonder eller de jordbrukspolitiska stöden, vilka rapporteras till Regeringskansliet på annat sätt.

Stöd och subventioner som stater lämnar till företag anses kunna påverka den internationella konkurrensen negativt. De riskerar att förminska den välfärdsförbättring som en fri internationell handel leder till. Därför finns inom både WTO och EU särskilda regelverk som begränsar utrymmet för nationell stödgivning och ställer krav på öppenhet och fortlöpande redovisning av stöd som lämnas.³ Hur utvecklingen ser ut inom EU och dess medlemsstater följs upp och publiceras av EU-kommissionen i den så kallade Resultattavlan för statligt stöd⁴.

I år redovisas i rapporten det statliga stödet i Sverige och EU-länderna mellan 2001 och 2005 avseende stöd till tillverkningsindustrin i förhållandet till förädlingsvärdet. Där kan man se att Sverige ligger fortfarande under EU15:s stödnivå. Dessutom framgår det av årets rapport att Sverige inte nämns bland länderna med orapporterade eller olagligt stöd enligt de senaste uppgifterna från EU kommissionen.

I Sverige förekommer statligt stöd till näringslivet inom ramen för näringspolitiken, men även inom andra politikområden. Sedan 2005 ansvarar ITPS för statsstödsrapporteringen till Regeringskansliet, vilken tidigare sköttes av Nutek. Sedan 2005 utkommer ITPS med denna statistikrapport över det svenska näringslivsstödet. Tidigare statistik på området publicerades av Nutek i form av ett kapitel i boken *Svenskt näringsliv och näringspolitik 2000* (Nutek förlag 2000). Se vidare under rubriken Fakta om statistiken.

För en redogörelse om den europeiska och svenska utvecklingen på statsstödsområdet se Tillväxtpolitisk utblick nr 10 2005 *Ambitioner till sänkta men bättre riktade statsstöd inom EU*.⁵

³ http://ec.europa.eu/comm/competition/state_aid/overview/

⁴ http://ec.europa.eu/comm/competition/state_aid/scoreboard/

⁵ <http://www.itps.se> Klicka på statistik, statligt stöd.

2 Statligt stöd till näringslivet 2006

Tabell 1. Statliga stödets nettokostnader 2002–2006 fördelade på ändamål (miljoner kronor, löpande priser)

Sektor/ändamål	2002	2003	2004	2005	2006
Företags- och branschspecifik stöd	1 331	1 539	1 677	1 699	1 705
Stöd till FoU	653	666	645	585	666
Stöd till småföretag	165	144	161	147	81
Energistöd	928	1 105	1 613	1 579	2 387
Skatteutgifter vid användning av energi	190	17 550	16 414	19 671	20 173
Regionalt stöd	1 359	1 500	1 453	1 450	1 659
<i>Därav:</i>					
<i>regionalt utvecklingsstöd</i>	321	361	319	364	606
<i>nedsatta socialavgifter</i>	324	425	484	426	487
<i>transportbidrag</i>	353	357	359	380	491
Exportstöd	1	1	1	1	0
Arbetsmarknadsstöd	1 961	1 728	1 999	2 438	2 417
<i>Därav:</i>					
<i>anställningsstöd</i>	900	826	1 183	1 546	1 617
<i>starta-eget-bidrag</i>	1 002	876	816	892	800
Övrigt stöd	632	955	236	817	1 629
<i>Därav:</i>					
<i>efterbehandling av förorenade områden</i>				416	588
<i>mindre hyres- och studentbostäder</i>				373	560
Summa offentliga stöd	7 220	25 188	24 199	28 387	30 717
Stöd kronor/sysselsatt i näringslivet	2 469	8 713	8 467	9 861	10 445
Andel i % av näringslivet förädlingsvärde	1,52	5,13	4,72	5,30	5,39
andel i % av BNP	0,30	1,02	0,94	1,06	1,08
Andel i % av statsskulden	0,62	2,05	1,92	2,17	2,42
Andel i % av statsbudgeten	0,99	3,81	3,48	3,81	3,79

Anmärkning. Avser stödet till näringslivet, det vill säga, tillverkningsindustrin och tjänstesektorn. Källa för år 2002 och 2003 är Nutek.

Totalt är det 44 stödprogram (37 år 2005) som ingår i materialet 2006. De myndigheter och organisationer som administrerade stöd 2006 listas i bilaga 1. Det är nettokostnaderna för det offentliga stödet som beräknas årligen för stöd som utgår till företag i form av direkta bidrag, lån, skatteavdrag eller garantier.

I detta medräknas allt stöd som går till företag i näringslivet. Stöden indelas i bransch-, FoU-, energi-, export-, regional- och småföretagsstöd samt det arbetsmarknadspolitiska stöd som går till företag. Däremot ingår inte arbetsmarknadspolitiska åtgärder som främjar företags sysselsättningsnivåer via a-kassan i beräkningen.

Andra statliga kostnader subventionerna av tillhandahållande av informationstjänster, statens administrativa kostnad för att driva stödgivande organisationer, jordbruksstöd, bostadssubventioner eller stöd som utbetalas till den offentliga sektorn ingår inte heller.

Nivån på de statliga stöden till näringslivet 2006 framgår av tabell 1 och illustreras i figur 1 och 2. För jämförelsens skull redovisas även motsvarande belopp de fyra föregående åren, där källan delvis är Nutek (2002 och 2003).

Det offentliga stödets andel av BNP i löpande priser har ökat markant mellan 2002 och 2003 från 0,3 procent till 1,02 procent med en ökning till 3,4 gånger på ett år. Under året 2003 uppgick stödets andel av BNP till 1,0 procent och sedan dess under perioden 2003–2006 har det varit förhållandevis stabilt. Efter 2003 har stödet i förhållande till statskulden och statsbudgeten också varit stabilt.

Till skillnad från slutet av 1990-talets stöd har stödets inriktning förstärkts på horisontella stöd i synnerhet inom regional utveckling och energi samt övrigt stöd. Undantaget är stödet till små företag vilket halverades under 2006. Det industripolitiska stödet inkluderar stöd till FoU inom företag, småföretagsstöd och exportstöd. FoU-stödet har ökat jämfört med föregående år med drygt 14 procent. Under 2006 minskade stödet till småföretag med 45 procent. Minskningen av flera av ALMIs stöd bidrog att stödet till småföretag har reducerats. Nettokostnaden för exportstödet har på senare år varit i stort sett obefintlig.

Det regionalpolitiska stödet har varit stabilt de senaste åren. Under 2006 ökade stödet med totalt 14 procent jämfört med föregående år. Störst uppgångar i stödgivningen återfanns för regionala utvecklingsbidrag och lån (67 procent), vilka syftar till att främja ekonomisk tillväxt i eftersatta regioner, transportbidrag (29 procent) samt nedsatta socialavgifter (14 procent).

Energistödet har ökat med 51 procent under 2006 vilket bland annat beror på att generell punktskattebefrielse för koldioxidneutrala bränslen infördes med 1,2 miljarder kronor år 2006. Inom kategorin lokala klimatinvesteringsprogram ökade stödet med 350 procent från 46 miljoner år 2005 till 207 miljoner år 2006. Stödet för konvertering från oljeuppvärmningssystem i flerbostadshus var en relativt stor del av det totala stödet till energisektorn med 162 miljoner kronor år 2006. Investeringsstöd för ökad energieffektivitet och konvertering till förnybara energikällor i offentliga lokaler var också relativt stort år 2006 med 169 miljoner kronor.

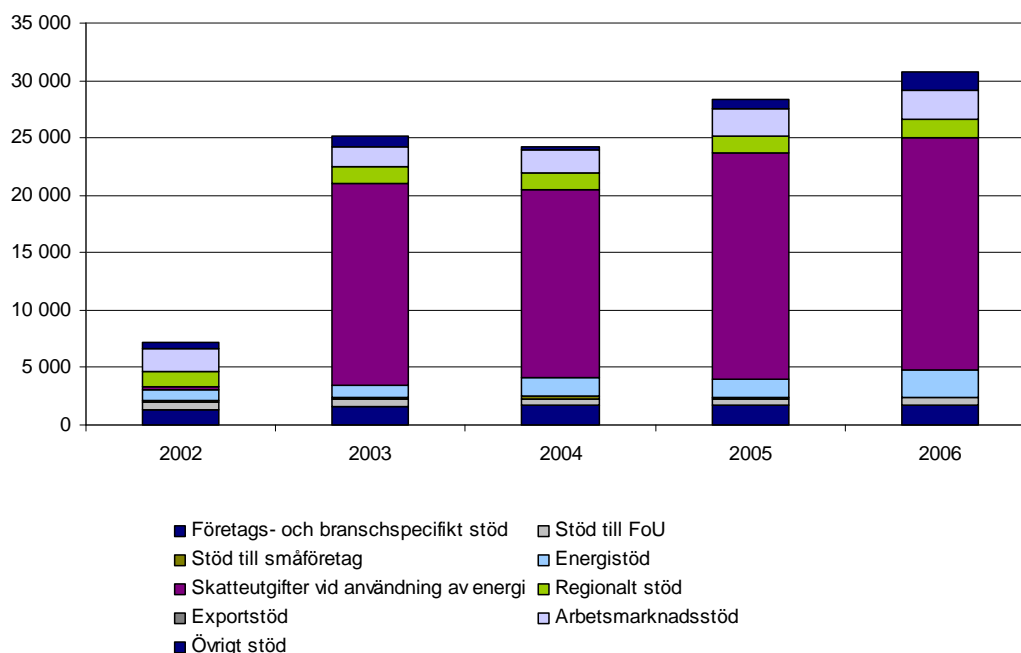
Skatteutgifter vid användning av energi ökade mellan 2005 och 2006 med 3 procent, där en förlängning av skattelättnaderna för tillverkningsindustrin i form av nedsättning av energiskatten på el (de största stöden i den här stödkategorin) ökade med 2,6 procent. Tillverkningsindustrins skattelättnader i form av nedsättning av koldioxidskatt och befrielse från energiskatt på fossila bränslen förlängdes och uppvisade en ökning på 190 miljoner kronor år 2006 jämfört med föregående år. Befrielse från energiskatt och nedsättning av koldioxidskatt för bränslen som förbrukas för framställning av värme i kraftvärmeverk minskade från 1430 till 1380 mkr mellan 2005 och 2006.

Arbetsmarknadsstödet har varit stabilt under perioden 2000–2004 enligt tabell 1. En kraftig ökning ägde rum under 2004–2005 med 22 procent och sedan dess höll sig oförändrat under 2006. Detta beror främst på att anställningsstöd minskade med 48 procent och startaegget bidrag ökade med 81 procent.

Övrigt stöd inkluderar följande stöd: åtgärder till förmån för vissa särskilda avfallsanläggningar (inklusive EKSG stål sektorn), förordning om statliga bidrag till lokala investeringsprogram som ökar den ekologiska hållbarheten i samhället, investeringsstöd för ökad energieffektivitet och konvertering till förnybara energikällor i offentliga lokaler och åtgärder för att främja visst bostadsbyggande samt ersättning till posten. Det övriga stödet har kraftigt ökat från 817 miljoner kronor 2005 till 1629 miljoner kronor 2006.

Totalt ökade stöden från 2005 till 2006 med 2,3 miljarder eller med 8 procent. Förändringen av de totala stöden och de ingående delarna illustreras i figur 1.

Figur 1. Statliga stödets nettokostnader 2002–2006.

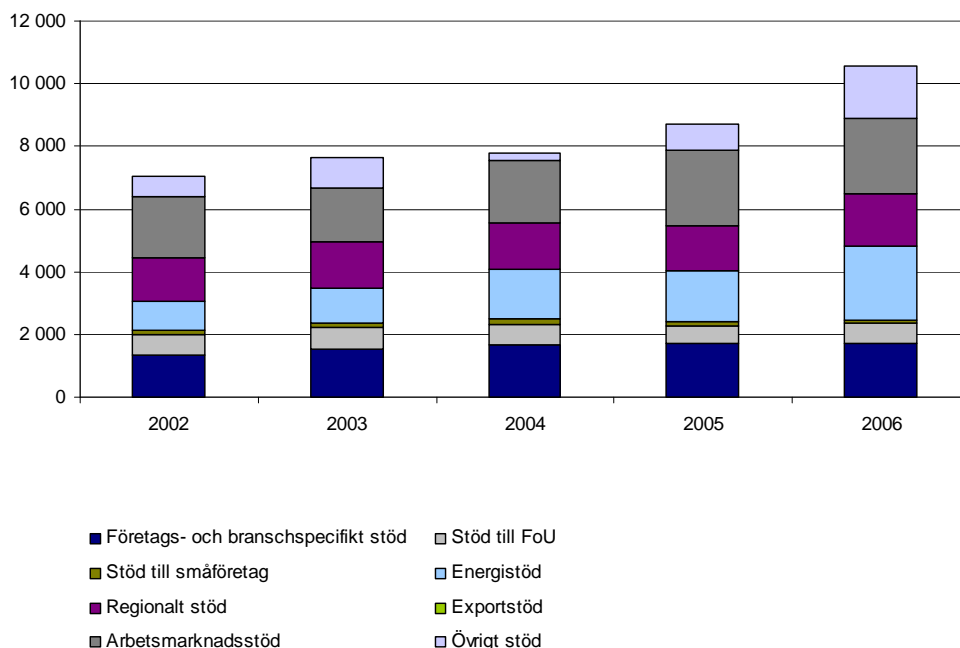


Merparten av det senaste årets ökning av de sammanlagda stöden förklaras av att energiskatten har höjts för hushåll och serviceföretag, utan motsvarande höjning för industri-företagen. Det ger avtryck i statistiken genom att skatteutgifterna vid användning av energi ökat med nästan 3,3 miljarder eller med 20 procent till 19,7 miljarder 2005 samt en ökning med 2,6 procent till 20,2 miljarder 2006.

Skatteutgifter kallas de stöd som finns på statsbudgetens inkomstsida (tidigare benämning var skatteavvikelser). Det handlar om avvikelser från en enhetlig beskattning, till exempel att en viss grupp företag omfattas av en skattelättnad i förhållande till en enhetlig norm. De skatteutgifter på energiområdet som här är aktuella uppstår när företag betalar lägre energiskatt och koldioxidavgift än vad som gäller för andra företag och privatpersoner i Sverige. (Före 2003 redovisades inte dessa skatteutgifter som statligt stöd.)

Utvecklingen av de stödformer som inte är skatteutgifter vid användning av energi, framgår tydligare i figur 2.

Figur 2. Statliga stödets nettokostnader 2002–2006, exklusive skatteutgifter vid användning av energi.



Summan av dessa stödprogram har ökat under de senaste åren, från 7,0 miljarder 2002 till 10,5 miljarder 2006. Årstakten i ökningen var 2 procent 2004 och 12 procent 2005 och 21 procent 2006.

Inom stödkategorierna har det arbetsmarknadspolitiska stödet ökat varje år, med 16 procent 2004, 22 procent 2005 och på en oförändrad nivå 2006. Ökningen i energistöden stannade av 2005 för att öka igen 2006 med 51 procent till 2387 miljoner. En minskning av FoU-stöden 2005 med 9 procent har två förklaringar. Dels har Nuteks såddfinansiering överförs till Almi och återfinns 2005 i statistiken under kategorin småföretagsstöd. Dels uppgav stiftelsen Industrifonden att man upphört med villkorslån och utvecklingskapital. FoU-stöd ökade under 2006 med 14 procent till 666 miljoner. Kategorin övrigt stöd minskade 2004 med 75 procent och ökade 2005 med 246 procent till 817 miljoner. År 2006 ökade övrigt stöd med 99 procent till 1629 miljoner jämfört med föregående år. Det senare berodde delvis på en ökning av Boverkets stöd till mindre hyres- och studentbostäder. Större genomslag hade dock det nya stödet för efterbehandling av förorenade områden, som uppgick till 416 miljoner 2005 och 560 miljoner år 2006 vilket är en ökning med 50 procent. Under kategorin övrigt stöd infördes 2006 två stöd nämligen ersättning till posten med 400 miljoner och stöd för inrättande av källsorteringsutrymmen med 19 miljoner.

De andra stödkategorierna hade mindre variationer över tiden.

Att exportstöden var så försumbara skall inte tolkas som att verksamheten gick på sparlåga, utan är en konsekvens av att stödprogrammen har stora intäkter, se mer om beräkningsmetoder under Fakta om statistiken.

2.1 Något om energiskatteordningen⁶

Det svenska systemet med miljö- och energibaserade skatter omfattar flera olika typer av skatter. De viktigaste är koldioxidskatten och energiskatten, som båda tas ut på fossila bränslen. Ekonomiskt sett är koldioxidskatten den viktigaste. Energiskatt tas också ut på el.

Energiskatten infördes 1957. Den tas ut på el och fossila bränslen som används bland annat för uppvärmning och skall betalas i sin helhet av hushållen, tjänsteföretag samt av tillverkningsföretag när det gäller bränsle som används för uppvärmning som inte utgör ett led i tillverkningsprocessen.

Koldioxidskatten infördes i juli 1991 och ändrades 1993 för att den bättre skulle överensstämma med energiskattesystemet. Koldioxidskatt tas ut på fossila bränslen som används bland annat för uppvärmning och skall betalas i sin helhet av hushållen, tjänsteföretag och av tillverkningsföretag när det gäller bränsle som används för uppvärmning som inte utgör ett led i tillverkningsprocesser.

Tillverkningsindustrin befriad från energiskatt

Företag inom vissa tillverkningssektorer (NACE rev.1, avsnitt A–D) är helt befriade från energiskatt på bränsle och el som används för uppvärmning i tillverkningsprocesserna⁷. Skattebefrielsen infördes i sin nuvarande form den 1 januari 1993, det vill säga innan Sverige anslöt sig till Europeiska ekonomiska samarbetsområdet, EES och Europeiska unionen, EU. Den har inte ändrats sedan dess.

De svenska myndigheterna uppskattar att denna åtgärd leder till en årlig förlust av skatteintäkter på cirka 1 000 miljoner när det gäller energiskatten på bränsle och 1 500 miljoner kronor (cirka 165 miljoner euro) när det gäller befrielsen från energiskatt på el.

Den 75-procentiga nedsättningen av koldioxidskatten för tillverkningsindustrin

Sedan 1993 har tillverkningsindustrin fått koldioxidskatten nedsatt med 75 procent för bränslen som används i tillverkningsprocesser. Procenttalet har varierat under åren men aldrig överstigit 75 procent. De svenska myndigheterna uppskattar att denna åtgärd leder till en årlig förlust av skatteintäkter på cirka 1 000 miljoner kronor (cirka 110 miljoner euro).

Den regionalt differentierade energiskattesatsen på el till förmån för tjänstesektorn

Hushåll och tjänsteföretag i norra Sverige har sedan 1981 betalat en lägre energiskatt på el. El utgör cirka 30 procent av värmemarknaden i Sverige och syftet med åtgärden är att sänka skatten på värme i norra delen av landet, där värmekostnaderna är relativt höga. Åtgärden gäller stödområden enligt artikel 87.3 c i EG-fördraget. Den andel av hela skatten som betalas av dem som omfattas av denna åtgärd låg stabilt på 41 procent under perioden 1993–1995 och har sedan dess ökat stadigt till 74 procent 2003.

I tabellen nedan finns en översikt över energiskatten och koldioxidskatten och de befrielser från och nedsättningar av dessa som är föremål för detta beslut.

⁶ Se *Official journal of the European Union*. C 189/6. 9.8.2003.

⁷ Befrielsen gäller också växthusföretag. Kommissionen kommer att fatta ett separat beslut om befrielsen för sådana företag.

Tabell 2. Energiskatt och koldioxidskatt befrielser och nedsättningar

	Koldioxidskatt på bränsle för uppvärmning	Energiskatt på bränsle för uppvärmning	Energiskatt på el för uppvärmning
Hushåll och tjänstesektorn	0 % (full skatt)	0 % (full skatt)	0 % (full skatt)
Tillverkningsföretag för uppvärmning i tillverkningsprocesser	75 % (betalar 25 %)	100 % (ingen skatt)	100 % (ingen skatt)
Hushåll och tjänstesektorn i norra delen av landet	0 % (full skatt)	0 % (full skatt)	26 % (betalar ca 74 %)

Källa: *Official Journal of the European Union 2003.*

2.2 Förlängning av skattelättnaderna för tillverkningsindustrin – nedsättning av energiskatten på el⁸

Energiskatten avser el och full skatt skall betalas av hushåll, företag inom servicesektorn och även av tillverkningsföretag för el som används för uppvärmning, utom för uppvärmning i tillverkningsprocesser. För 2006 är den allmänna energiskatten på el 0,261 svenska kronor (cirka 0,023 euro⁹) per kWh.

Syftet med skatten är att öka energisparandet och förbättra energieffektiviteten. De svenska myndigheterna ålade hushållen och servicesektorn relativt höga energiskattenivåer på el av miljöskäl. Sedan 1993 (det vill säga innan Sverige blev EU-medlem) tilläts en lägre beskattningsnivå för tillverkningsindustrin för att slå vakt om dess konkurrenskraft. Tillverkningssektorn (NACE Rev. 1, avdelningarna C och D) betalar en energiskatt på el som motsvarar miniminivåerna i rådets direktiv 2003/96/EG av den 27 oktober 2003 om en omstrukturerad gemenskapsramen för beskattning av energiprodukter och elektricitet (energiskattedirektivet).

Stödordningen godkändes av kommissionen redan i det statliga stödärendet N 156/2004 för perioden 1 juli 2004–31 december 2005, eftersom den konstaterades vara förenlig med gemenskapens riktlinjer för statligt stöd till skydd för miljön (miljöriktlinjerna) och med energiskattedirektivet.

I prop. 2005/06:1 föreslås det att den nuvarande stödordningen i lagen (1994:1776) om skatt på energi (11 kap. 3 §) skall förlängas så att den godkända lägre skattesatsen på 0,005 kronor (cirka 0,00054 euro) per kWh gäller el som används i industriprocesser vid företag verksamma inom tillverkning och mineralutvinning under de sex följande åren. Det föreslås inga ändringar av stödordningens interna funktioner och förfaranden. Skattenedsättningen är tillämplig på el som förbrukas i industriella tillverkningsprocesser i industriella verksamheter klassificerade enligt NACE-nomenklaturen i avdelningarna C (utvinning av mineral) och D (tillverkning) i rådets förordning (EEG) 3037/90 av den 9 oktober 1990 om statistisk näringsgrensindelning i Europeiska gemenskapen.

⁸ *Europeiska Kommissionen. Bryssel den 28.XII.2005. K(2005)6059.*

⁹ *De belopp som uttrycks i euro har beräknats med hjälp av den officiella euroväxelkursen per den 1 oktober 2005, det vill säga 1 € = 9,3086 SEK.*

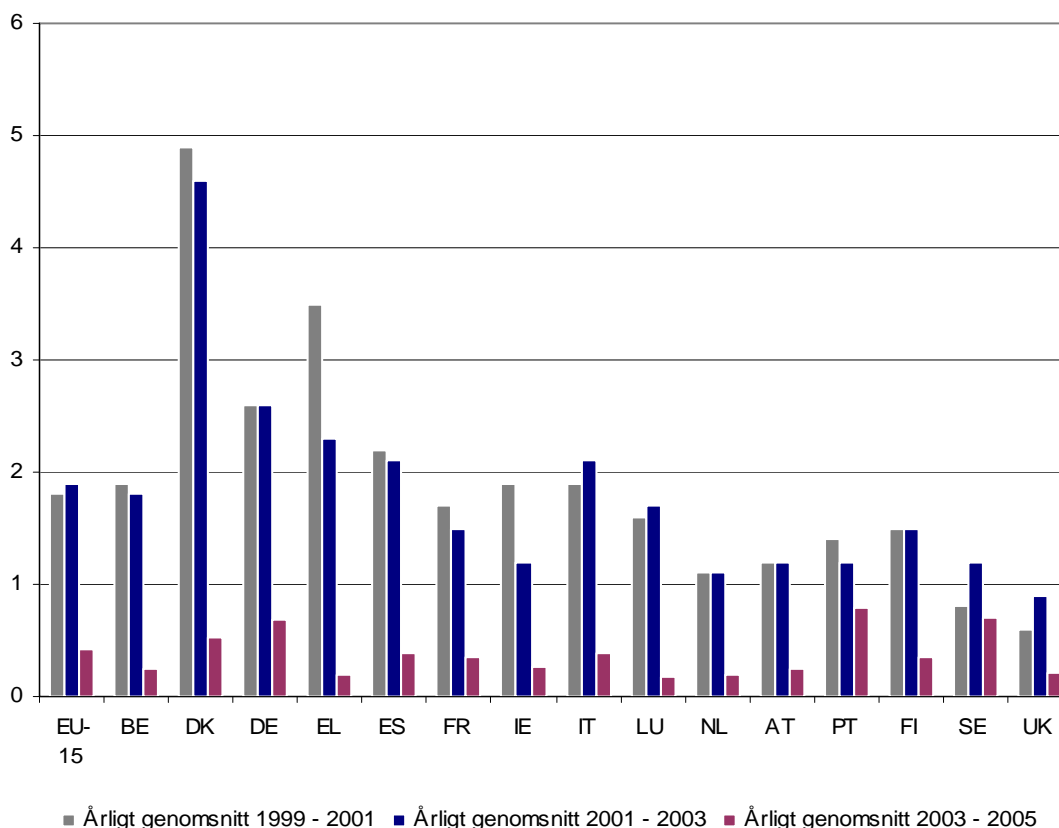
Elektricitet som används för andra ändamål omfattas således inte av den anmälda skattnedsättningen. Den anmälda stödordningen föreslås gälla från den 1 januari 2006 till den 31 december 2011. Budgeten för den anmälda förlängningen uppgick till 12 630 miljoner kronor (cirka 1357 miljoner euro) under 2006.

3 Statligt stöd i Sverige och EU länderna

3.1 Stöd till tillverkningsindustrin

Sedan 1998 undersöker Europeiska kommissionen EU, stödnivåerna i medlemsländerna när det gäller tillverkningsindustrin, jordbruk, fiske, kol, transport och finansiella tjänster. Den senaste studie om stöd i EU medlemsländerna publicerades 2001 och den omfattar perioden från 1997–1999. Det finns också en uppdaterad EU rapport med data från år 2006 med statligt stöd från 1995–2005 och omfattar stöd i alla sektorer¹⁰. Tillverkningsindustrin och tjänstesektorn erhåller mest stöd inom EU år 2005. Enligt rapporten gick omkring 65 procent av det totala stödet till tillverkningsindustri och tjänstesektorn¹¹. För Sverige stödet till tillverkningsindustrin och tjänstesektorn uppgick under samma period 81 procent av det totala stödet. Länder med liknande sammansättning av stödet var Luxemburg (85), Slovakien (96), Italien (79) och Danmark (79).

Figur 3. Statligt stöd till tillverkningsindustrin i EU15 1999–2001; 2001–2003 och 2003–2005: Procent av förädlingsvärdet



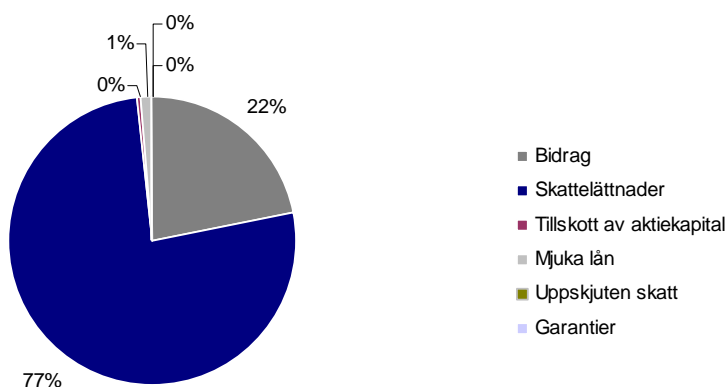
Källa: European Commission. DG Competition.

¹⁰ State Aid Scoreboard. -autumn 2006 update. Report. Commission of the European Community. Brussels. COM (2006)761 final.

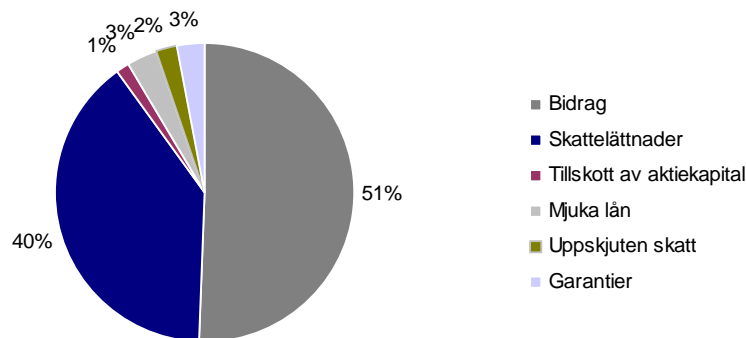
¹¹ Tillverkningsindustri inkluderar stål, skeppsbyggeri, övrig industrin, stöd för utveckling och horisontella stöd inklusive FoU, SME, miljö, energi sparande, anställningsstöd och träning vilket en specifik sektor är alltid okänd och pga. denna data om tillverkningsindustri kan bli överskattad.

Det svenska stödet till tillverkningsindustrin och tjänstesektorn uppgick under 2005 till 28 387 miljoner och under 2006 uppgick till 30 717 miljoner. Inom EU15 har stödnivåerna ökat med 1 procent mellan perioden 1999–2001 och 2001–2003. I Sverige ökade stödnivån under samma period med 31 procent. Danmark, Grekland och Tyskland tillhör de länder som uppvisade högsta stödnivån mellan 1999 och 2003. Trenden för stödnivån i Sverige har efter år 2002 varit ökande som framgår av tabell 1.

Figur 4. Sverige: Statligt stöd till tillverkningsindustrin och tjänstesektorn, årligt genomsnitt 2003–2005. Fördelning mellan olika typer av stöd.



Figur 5. EU25: Statligt stöd till tillverkningsindustrin och tjänstesektorn, årligt genomsnitt 2003–2005. Fördelning mellan olika typer av stöd.



Källa: EU Kommissionen. DG Competition.

Det är märkligt att inom alla EU15 länder har stödet till tillverkningsindustrin, i procent av förädlingsvärdet, minskat under perioden 2003–2005 som framgår av figur 3. I Sverige minskade det här stödet från 1,2 till 0,7 procent mellan 2001–2003 och 2003–2005.

Figur 4 och 5 visar stödets fördelning i Sverige och EU25 per sektor eller ändamål mellan 2003–2005. Från figuren framgår att majoriteten av stödet till näringslivet fördelades som bidrag och skattelättnader och att fördelningen av stödet i Sverige är mer koncentrerat jämfört med EU25.

3.2 Statligt stöd: den senaste om olagligt stöd inom EU-länderna¹²

Det framgår från EU kommissionen att olagligt stöd undergräver den europeiska konkurrenskraften och den inre marknadens funktion. Medlemsstaterna måste se till att alla stödåtgärder anmäls och att beslut om återkrav genomförs utan dröjsmål.

EG-fördragets regler om statligt stöd (artikel 88.3) ålägger medlemsstaterna att inte bara anmäla statliga stödåtgärder till kommissionen innan de genomförs utan också att invänta resultatet av kommissionens granskning innan de genomför de anmälda åtgärderna. Om någondera av dessa skyldigheter inte fullgörs anses den statliga stödåtgärden vara "olaglig".

Under perioden 2000–2006 fattade kommissionen 25,6 procent negativa eller villkorade beslut i ärenden som gällde olagligt stöd, medan andelen var endast 2,7 procent för anmält stöd. Andelen olagliga stödåtgärder som har förklarats oförenliga med den inre marknaden är nästan tiofalt större än motsvarande andel när det gäller anmälda stödåtgärder.

Kommissionen såg sig föranledd att inleda en fördjupad undersökning i cirka 40 procent av fallen av olagligt stöd. Som jämförelse kan nämnas att motsvarande andel är bara omkring 5 procent för anmält stöd, som kommissionen kan godkänna i 95 procent av fallen utan att inleda någon fördjupad undersökning.

Ungefär tre fjärdedelar av samtliga fall av olagligt stöd gällde de fem största medlemsstaterna i EU-15: Tyskland (24 procent av det totala antalet beslut om olagligt stöd i EU-25), Italien (17 procent), Spanien (11 procent), Frankrike (10 procent) och Storbritannien (9 procent). I Tyskland beviljades en stor del av det olagliga stödet i slutet av 1990-talet i tidigare östtyska regioner. Med undantag av Storbritannien har de stora medlemsstaterna också en relativt stor andel oförenligt stöd, särskilt inom industri och tjänstesektorn. T.ex. för Spaniens del konstaterades det i omkring hälften av besluten om olagligt stöd att stödet var oförenligt med den gemensamma marknaden. Mindre än 2 procent (11 beslut) gällde medlemsstaterna i EU-10, även om ytterligare 35 ärenden som gällde olagligt stöd hade registrerats i slutet av 2006. Under den aktuella perioden fattade kommissionen 608 beslut om olagligt stöd, antingen med anledning av ett klagomål eller på eget initiativ. Siffrorna omfattar också åtgärder som anmälts till kommissionen men som medlemsstaterna genomfört innan kommissionen fattat ett slutligt beslut i ärendet.

Mellan 2000 och 2006 fanns 608 beslut om olagligt stöd inom EU25 länderna. Bland de länder med stora problem hade Tyskland 148 fall, Italien 105, Spanien 70 och Frankrike 63 fall. Bland de länder med mindre problem hade Sverige 16 fall och Finland 7 fall under samma period.

¹² Se *State aid weekly e-news*. 22-06-2007-28-06-2007. Competition Directorate General.

4 Fakta om statistiken

4.1 Bakgrund

Institutet för tillväxtpolitiska studier ansvarar sedan 2005 för uppföljning och rapportering till regeringen av statligt stöd till näringslivet, i enlighet med de återrapporteringskrav som följer av Världshandelsorganisationens och Europeiska gemenskapernas bestämmelser om statligt stöd. Se Förordning (2000:1133) med instruktion för Institutet för tillväxtpolitiska studier § 4 a och Förordning (1988:764) om statligt stöd till näringslivet § 22–23.

Enligt de internationella regler som administreras av Världshandelsorganisationen WTO begränsas användningen av stöd och subventioner till näringslivet. I artikel 25 av The WTO Agreement on Subsidies and Countervailing Measures krävs att medlemsländerna öppet redovisar vilka stödprogram som förekommit och vilka stödbelopp som utbetalats.

Liknande regler finns också inom EU. I artikel 87 i Fördraget om upprättandet av Europeiska ekonomiska gemenskapen anges vilka typer av stöd som är förenliga med den gemensamma marknaden, eller som kan vara det. Det är Europeiska kommissionens uppgift att tolka reglerna och avgöra om de stödprogram som medlemsstaterna vill införa kan anses vara förenliga med den gemensamma marknaden. För tillåtna stödprogram kräver kommissionen en årlig redovisning av hur stora belopp som lämnas i stöd.

Det är för att förse Regeringskansliet med underlag till den internationella rapporteringen, som ITPS undersöker omfattningen av det statliga stödet.

4.2 Detta omfattar statistiken

Undersökningen gäller väsentligen sådant stöd som omfattas av statsstödsreglerna i artikel 87 i Fördraget om upprättandet av Europeiska ekonomiska gemenskapen. Dit räknas inte EU:s strukturfonder eller de jordbrukspolitiska stöden, vilka rapporteras till Regeringskansliet på annat sätt. En del stödprogram som enbart lämnar stöd till mindre belopp ingår också i statistiken. Dessa så kallade *de minimis*-stöd får lämna högst 100 000 euro till samma företag under en period av tre år. Även om *de minimis*-stöd inte behöver rapporteras till EU så finns vissa stödprogram med i denna undersökning för att fortsätta den statistik som Nutek publicerade i rapporten *Svenskt näringsliv och näringspolitik*. Av detta skäl ingår också uppgifter om den arbetsmarknadspolitiska stödformen anställningsstöd, som enligt EU:s regler är en generell stödform som inte omfattas av artikel 87 i EU-fördraget.

I rapporten publiceras inte de stöd som har kulturpolitisk karaktär och inte de upphandlingar av trafik som görs av Rikstrafiken eller Luftfartsstyrelsens stöd till flygplatser.

4.3 Framställning av statistiken

Från och med 2006 inhämtas underlag till statistiken i enlighet med ITPS föreskrift ITPSFS 2006:1. Alla myndigheter som lämnar stöd är skyldiga enligt Förordning (1988:764) om statligt stöd till näringslivet § 22–23 att lämna uppgifter till ITPS och föreskriften anger närmare hur uppgiftslämningen går till.

En gång om året e-postar ITPS en tom fil till aktuella myndigheter och organisationer. Uppgiftslämnaren fyller sin fil i tillämpliga delar med information om föregående års utbetalningar, därefter returneras den till ITPS. Uppgiftslämnarna hämtar uppgifterna från sin bokföring, sina administrativa register eller andra källor.

Alla uppgiftslämnare uppmanas att lämna uppgifter om varje enskild stödmottagare, men där detta inte är tillåtet eller praktiskt möjligt medges att lämna uppgifter summerade per stödprogram. På ITPS sammanställs svaren i en databas som sedan används för att producera underlag till bland annat EU-kommissionen, WTO och denna statistikrapport.

Typerna av stöd som förekommer är i huvudsak: bidrag, lån, garantier, skattereduktion, ägarkapital och kapital mot royalty. Inga uppgifter samlas in om kostnader för att administrera stödprogrammen.

För varje stödform summeras utbetalningarna enligt den så kallade nettokostnadsmetoden. Nettokostnaderna beräknas på följande sätt:

- Bidrag: utbetalt stöd minus återbetalningar
- Lån: kapitalkostnad baserad på statens avkastningsränta plus kreditförluster minus intäktsräntor
- Garantier: infriade garantier minus återvunna garantier och minus garantiavgifter
- Skattereduktion: uteblivna skatteintäkter för staten
- Ägarkapital: kapitalkostnad baserad på statens avkastningsränta minus aktieutdelning
- Kapital mot royalty: kapitalkostnad baserad på statens avkastningsränta plus avskrivna royaltyavtal minus inbetald royalty.

Statens avkastningsränta för 2006 var 4,13 procent.

Om nettokostnaden för ett program är negativ, det vill säga kostnaderna är mindre än intäkterna, rapporteras nettokostnaden som noll för det programmet. Orsaker till det kan vara till exempel att det varit stora återbetalningar eller att stödmottagarna betalat höga räntor eller garantiavgifter.

4.4 Statistikens tillförlitlighet

Undersökningens metod gör att tillförlitligheten totalt är god. Dock kan ITPS inte ta ansvar för de inkommande uppgifternas kvalitet. Vissa stödprogram är konstruerade så att definitiva summor kan lämnas först med lång fördröjning, varför ITPS endast fått tillgång till preliminära uppgifter för 2006.

Urval

Det handlar i princip om en totalundersökning, så någon osäkerhet på grund av urvalet förekommer inte.

Ramtäckning

Enkäter skickas till alla stödgivande myndigheter och organisationer som ITPS får kännedom om. Det händer att de som svarar spontant redovisar uppgifter om nyttillkomna stödprogram. Det tyder på att det kan finnas viss undertäckning i undersökningen, det vill säga det kan ha förekommit ytterligare stödprogram som borde ha ingått i beräkningarna.

Mätning

Mätmetoden med enkäter till de stödgivande myndigheterna och organisationerna innehåller i sig ett moment av osäkerhet. Om ett svar av någon anledning inte motsvarat de verkliga förhållandena har ITPS mycket liten möjlighet att upptäcka detta. Större avvikelser är lättare att upptäcka än mindre. I några andra fall är de lämnade svaren betraktas som preliminära, vilket inte minst gäller skatteutgifterna. Naturvårdsverket administrerar stödprogrammen Lokala investeringsprogram (LIP) och Klimatinvesteringsprogram (KLIMP).

På grund av stödprogrammets administrativa upplägg kan Naturvårdsverket först efter programperiodens slut svara helt säkert på enkätens frågor. Den del av stöden som gått till näringslivet har i de fallen uppskattats med schabloner beräknade på tidigare förhållanden.

Svarsbortfall

Alla har svarat.

Bearbetning

Bearbetningen av datafilerna har skett manuellt med datorstöd. I den hanteringen kan fel ha uppkommit trots de genomförda kontrollerna. Under arbetet görs en avstämning för samtliga uppgifter tillsammans med stödhandläggare på Näringsdepartementet vilken rapporterar direkt till EU kommissionen varje år.

Bilaga 1. Myndigheter och organisationer som administrerade stöd 2005

ALMI Företagspartner AB

Arbetsmarknadsstyrelsen, AMS

Boverket

Exportkreditnämnden

Exportrådet

Finansdepartementet

Försäkringskassan

Industrifonden

Miljö- och samhällsbyggnadsdepartementet

Naturvårdsverket

Norrlandsfonden

Nutek

Näringsdepartementet

Rederinämnden

Riksgäldskontoret

Statens energimyndighet

VINNOVA

Följande myndigheter administrerade stöd som inte ingår i sammanställningen i denna rapport:

Luftfartsstyrelsen

Presstödsnämnden

Rikstrafiken

Statens kulturråd

Svenska Filminstitutet

ITPS, Institutet för tillväxtpolitiska studier, är en statlig myndighet med uppdraget att bidra till en insiktsfull tillväxtpolitik i Sverige. ITPS förser främst Regeringskansliet, riksdagens ledamöter samt andra statliga myndigheter med underlag i form av statistik, utvärderingar och analyser inom näringspolitikens och den regionala utvecklingspolitikens områden.

En insiktsfull tillväxtpolitik grundar sig på:

- Statistik och analyser av näringslivets struktur och dynamik – för att få en aktuell och relevant bild av hot och möjligheter.
- Utvärderingar av resultat och effekter av politiska åtgärder och program – för att lära av genomförda insatser.
- Omvärldsanalyser för att blicka utåt och framåt – vilka är framtidens frågor på den svenska tillväxtpolitikens agenda?

Att förmedla detta underlag är ITPS uppgift.