

Statligt stöd till näringslivet 2007

State Aid to the Swedish Industry 2007

Statligt stöd till näringslivet 2007

State Aid to the Swedish Industry 2007

ITPS, Institutet för tillväxtpolitiska studier
Studentplan 3, 831 40 Östersund
Telefon 063 16 66 00
Telefax 063 16 66 01
E-post info@itps.se
www.itps.se
ISSN 1652-0483

För ytterligare information kontakta Edgar Iglesias
Telefon 063 16 66 35
E-post edgar.iglesias@itps.se

Innehåll

Sammanfattning	5
Summary	7
1 Inledning	9
2 Statligt stöd till näringslivet 2007	11
3 Statligt stöd i Sverige och EU länderna	16
3.1 Statligt stöd inom EU år 2005: viktiga fakta	16
3.2 EU-medlemsländer ger mer stöd till miljöskydd	17
3.3 Återkrav av olagligt och oförenligt stöd	19
4 Fakta om statistiken	20
4.1 Bakgrund	20
4.2 Detta omfattar statistiken	20
4.3 Framställning av statistiken	21
4.4 Statistikens tillförlitlighet	21
Bilaga 1 Myndigheter och organisationer som administrerade stöd 2007	23

Sammanfattning

Den här rapporten redovisar omfattningen av det statliga stödet till näringslivet år 2007. Inom både WTO och EU finns särskilda regelverk som begränsar utrymmet för nationell stödgivning och ställer krav på öppenhet och fortlöpande redovisning av stöd som lämnas. I Sverige förekommer statligt stöd till näringslivet inom ramen för näringspolitiken, men även inom andra politikområden.

Summan av alla stöd som redovisas i rapporten ökade till 31,3 miljarder år 2007, en marginell ökning med 537 miljoner eller 1,7 procent. Arbetsmarknadsstöd och övrigt stöd minskade sammanlagt mellan 2006 och 2007 med 9 procent, från 4,1 miljarder till 3,7 miljarder. Befrielse från miljöskatter utgjorde 19,7 miljarder år 2007, en minskning med 2,4 procent. Trots detta uppgick skatteutgifter vid användning av energi till betydande belopp år 2007 vilket representerade 64 procent av det totala statliga stödet. Däremot ökade energistödet till ett värde av 2,72 miljarder. Det motsvarade en ökning med 30,4 procent vilket berodde på en ökning av energistödet i form av punktskattelättnad för koldioxidneutrala drivmedel (31 %), det lokala klimatinvesteringsprogrammet (63 %) samt stödet till energiforskning (73 %).

Sverige rankades högst bland stödgivarna inom EU när det gäller stöd för miljöändamål mellan 2004–2006. Sverige spenderade 0,77 procent av BNP jämfört med Danmark (0,35 %) och Tyskland (0,32 %) som även de var länder som låg över EU-genomsnittet. En stor del av stödet (uppskattningsvis 53 %) bestod av befrielse från miljöskatter, enligt Generaldirektoratet för konkurrens (GD Konkurrens).

Inom de andra stödkategorierna ökade stöd till FoU med 20 procent 2007 medan stöd till småföretag ökade med 15 procent. Branschspecifikt stöd och stödet till företag ökade med fem procent. Regionalt stöd ökade med 27 procent där regionalt utvecklingsstöd och transportbidrag hade en betydelsefull tillväxttakt. Anställningsstöd ökade från 1,62 till 1,65 miljarder vilket motsvarar en ökning med 2,1 procent. Kategorin övrigt stöd minskade 2007 med 4,1 procent, ett värde av 1,57 miljarder. Det senare berodde delvis på det nya stödet för efterbehandling av förorenade områden, som uppgick till 483 miljoner 2007, en minskning av 18 procent jämfört med föregående år. Samtidigt ökade Boverkets stöd till mindre hyres- och studentbostäder från 560 till 611 miljoner vilket motsvarade en ökning med 9 procent. De andra stödkategorierna varierade mindre över tiden.

Några utvalda fakta under 2007 jämfört med reviderade och uppdaterade siffror från 2006:

- Det offentliga stödets andel av BNP i löpande priser har ökat markant mellan 2002 och 2003 från 0,3 procent till 1,02 procent och sedan dess har den legat förhållandevis stabilt.
- Det största stödprogrammet, när man bortser från skatteutgifterna vid användning av energi, var bidraget som Rederinämnden fördelar till den svenska sjöfarten, en skatte-reduktion som uppgick till 1,79 miljarder 2007 (1,71 år miljarder 2006).
- Anställningsstödet som Arbetsförmedlingen ansvarar för, uppgick till 1,65 miljarder (1,62 miljarder år 2006).
- Energistödet i form av punktskattelättnad för koldioxidneutrala drivmedel uppgick till 1,62 miljarder (1,23 miljarder år 2006). Det utgår till producenter och importörer av biodrivmedel (bioetanol och biogas).

- Starta-eget-bidrag utbetalades med 456 miljoner (800 miljoner år 2006). Det fördelas av Arbetsförmedlingen. Starta-eget-bidrag halverades nästan under 2007 jämfört med föregående år.
- Transportbidraget uppgick 2007 till 625 miljoner (491 miljoner år 2006)¹, en ökning med 27,3 %.

¹ I rapporten 2005 görs en fördjupning om transportbidraget inför stödets fortsatta tillämpning 2007–2013. ITPS S2006:007. DG Competition.

Summary

This report illustrates the extent of state aid granted to Swedish industry in 2007. Both the WTO and the EU have special regulations that limit the scope of national aid and impose demands on transparency and continuous reporting of the aid granted. In Sweden, state aid is used not only within industrial policy but also in other areas of policy.

State aid to the industrial sector remained relatively unchanged compared to 2006. In 2007, the sum of all state aid in the report increased by SEK 537 million, or 1.7 per cent, to SEK 31.3 billion. Most of the variation of the past year can be explained by the fact that labour market aid expenditures and the miscellaneous category together decreased by 9 per cent between 2006 and 2007. These aid expenditures together amounted to SEK 4.1 billion in 2006 and 3.7 billion in 2007. Tax expenditures related to the use of energy remained relatively unchanged compared to 2006, amounting to SEK 19.7 billion in 2007 after a decrease of 2.4 per cent. Tax expenditure aid related to the use of energy was also considerable in 2007, accounting for 64 per cent of total state aid. Compared to the previous year, energy aid rose by 30.4 per cent to SEK 2.72 billion.

Within the EU, Sweden was considered among the largest member state grantors of national aid for environmental purposes between 2004 and 2006. Sweden spent 0.77 per cent of GDP compared with Denmark (0.35) and Germany (0.32), which were other countries with environmental aid above the EU average. A large proportion of aid (an estimated 53 %) consisted of exemptions from environmental taxes, usually benefiting energy-intensive industries, occasionally including major polluters².

Among aid categories other than tax expenditures related to the use of energy, there was an upwards trend in R&D with an increase of 20 per cent while state aid to small enterprise increased by 15 per cent in 2007. This year, aid to enterprise and specific aid increased by 5 per cent. Regional aid increased by 27 per cent, in which the growth of regional development support and transport aid played an important part.

Employment aid rose by SEK 1.62 billion to SEK 1.65 billion, an increase of 2.1 per cent. The miscellaneous aid category decreased by 4.1 per cent in 2007 to amount to SEK 1.57 billion. The latter is due in part to an 18-per-cent decrease of aid for the treatment of polluted areas, amounting to SEK 483 million. At the same time, there was an increase in aid from the National Board of Housing, Building and Planning for smaller rental housing and student accommodations from SEK 560 million to SEK 611 million between 2006 and 2007. However, the other aid categories had smaller variations during this period.

Some selected facts compared to revised 2006 figures:

- State aid as a percentage of GDP in current prices increased considerably between the years 2002 and 2003, growing from 0.3 to 1.02 per cent, representing a three-fold increase in one year. After 2003, state aid as a percentage of GDP stabilised.
- Apart from tax expenditures related to the use of energy, tax reductions granted by the Board for Shipping Support continued to be the largest aid system, amounting to SEK 1.79 billion in 2007 (1.71 billion).

² See *State aid: Latest scoreboard shows Member States giving more aid for environmental protection. IP/08/771. Brussels, 21 May 2008.*

- Individual Recruitment Incentives, which are administered by the National Labour Market Board, amounted to SEK 1.65 billion (SEK 1.62 billion).
- Energy aid in the form of excise duty reductions benefiting carbon dioxide neutral fuels amounted to SEK 1.62 billion (SEK 1.23 billion). These reductions support producers and importers of biofuels (bio ethanol and biogas).
- Start-up grants, aid administered by the National Labour Market Board, amounted to SEK 456 million (SEK 800 million). The amount of start-up aid granted during 2007 was roughly half of that granted in 2006.
- In 2007, regional transport aid amounted to SEK 625 million (SEK 491 million)³. Many beneficiaries gained from this increase granted under regional policy (27.3 %).

³*In the 2005 report, there is a closer description of the transport aid scheme, considering the renewal of the scheme during the period 2007–2013. ITPS S2006:007.*

1 Inledning

Den här rapporten redovisar omfattningen av det statliga stödet till näringslivet år 2007. Undersökningen bakom redovisningen syftar primärt till att Regeringskansliet ska kunna uppfylla Sveriges åtaganden gentemot EU och Världshandelsorganisationen WTO, när det gäller rapportering av statliga stöd till företag. Vissa av stöden i rapporten faller dock utanför rapporteringen till EU och WTO, se vidare under Fakta om statistiken. I undersökningen ingår inte EU:s strukturfonder eller de jordbrukspolitiska stöden, vilka rapporteras till Regeringskansliet på annat sätt.

Stöd och subventioner som stater lämnar till företag anses kunna påverka den internationella konkurrensen negativt. De riskerar att förminska den välfärdsförbättring som en fri internationell handel leder till. Därför finns inom både WTO och EU särskilda regelverk som begränsar utrymmet för nationell stödgivning och ställer krav på öppenhet och fortlöpande redovisning av stöd som lämnas.⁴ Hur utvecklingen ser ut inom EU och dess medlemsstater följs upp och publiceras av EU-kommissionen i den så kallade Resultattavlan för statligt stöd⁵.

Nya riktlinjer som trädde i kraft den 1 april 2008 ökade kraven på årsrapporter och redovisning av varje stödmottagare då det gäller stora företag. Årliga rapporter ska från och med i år lämnas för varje enskild mottagare av FoUI-stöd, exempelvis stöden som administreras av Vinnova och Energimyndigheten. När det gäller skattestöd räcker det om medlemsstaterna tillhandahåller en förteckning över de stödmottagare som tagit emot en årlig skattelättnad som överstiger 200 000 euro. När det gäller kluster, måste rapporten också innehålla en kort beskrivning av klustrets verksamhet och hur väl det lyckats locka till sig FoUI-aktiviteter. Kommissionen kan begära in ytterligare information om det stöd som beviljats för att kontrollera så att villkoren i kommissionens beslut om att godkänna stödåtgärden har uppfyllts. Rapporterna från medlemsstaterna kommer att offentliggöras på kommissionens hemsida för att öka transparensen⁶.

I rapporten redovisas det statliga stödet i Sverige och EU-länderna mellan 2002 och 2007 avseende stöd till tillverkningsindustrin i förhållandet till förädlingsvärdet. Resultatet visar att Sverige fortfarande ligger under EU15:s stödnivå. Dessutom framgår det att Sverige inte nämns bland länder som har icke-rapporterade eller olagliga stöd enligt de senaste rekommendationerna från EU-kommissionen. I en rapport från GD Konkurrens år 2007 fanns det under perioden 2000–2006 cirka 600 beslut om olagligt stöd inom EU25-länderna. De länderna med störst problem under den perioden hade över ett hundra anmälningar till kommissionen. Sverige befann sig bland länder med mindre problem med färre än tjugo anmälningar enligt GD Konkurrens.

I Sverige förekommer statligt stöd till näringslivet inom ramen för näringspolitiken, men även inom andra politikområden. Sedan 2005 ansvarar ITPS för statsstödsrapporteringen till Regeringskansliet, vilken tidigare sköttes av Nutek. Sedan 2005 utkommer ITPS med denna statistikrapport över det svenska näringslivsstödet. Tidigare statistik på området

⁴ http://ec.europa.eu/comm/competition/state_aid/overview/

⁵ http://ec.europa.eu/comm/competition/state_aid/scoreboard/

⁶ *Gemenskapens rambestämmelser för statligt stöd till forskning, utveckling och innovation (FoUI). Meddelanden från 30.12.2006. C 323/1. EU-Kommissionen.*

publicerades av Nutek i form av ett kapitel i boken *Svenskt näringsliv och näringspolitik 2000* (Nutek förlag 2000). Se vidare under rubriken Fakta om statistiken.

För en redogörelse om den europeiska och svenska utvecklingen på statsstödsområdet se Tillväxtpolitisk utblick nr 10 2005 *Ambitioner till sänkta men bättre riktade statsstöd inom EU*.⁷.

⁷ <http://www.itps.se> Klicka på statistik, statligt stöd.

2 Statligt stöd till näringslivet 2007

Tabell 2-1 Statliga stödets nettokostnader 2002–2007 fördelade på ändamål (miljoner kronor, löpande priser).

Sektor/ändamål	2002	2003	2004	2005	2006	2007
Företags- och branschspecifik stöd	1 331	1 539	1 677	1 699	1 705	1 790
Stöd till FoU	653	666	645	1 039	933	1 123
Stöd till småföretag	165	144	161	147	81	93
Energistöd	928	1 105	1 613	1 338	2 082	2 715
Skatteutgifter vid användning av energi	190	17 550	16 414	19 671	20 173	19 697
Regionalt stöd	1 359	1 500	1 453	1 530	1 713	2 183
<i>Därav:</i>						
<i>regionalt utvecklingsstöd</i>	321	361	319	364	606	832
<i>nedsetta socialavgifter</i>	324	425	484	506	562	588
<i>transportbidrag</i>	353	357	359	380	491	625
Exportstöd	1	1	1	1	1	1
Arbetsmarknadsstöd	1 961	1 728	1 999	2 438	2 417	2 107
<i>Därav:</i>						
<i>anställningsstöd</i>	900	826	1 183	1 546	1 617	1 651
<i>starta-eget-bidrag</i>	1 002	876	816	892	800	456
Övrigt stöd	632	1 116	677	821	1 638	1 571
<i>Därav:</i>						
<i>efterbehandling av förorenade områden</i>				416	588	483
<i>mindre hyres- och studentbostäder</i>				373	560	611
Summa offentliga stöd	7 220	25 349	24 640	28 684	30 743	31 280
Stöd kronor/sysselsatt i näringslivet	2 469	8 713	8 467	9 861	10 376	10 222
Andel i % av näringslivet förädlingsvärde**	0,44	1,49	1,38	1,54	1,56	1,45
andel i % av BNP**	0,31	1,07	1,00	1,12	1,16	1,15
Andel i % av statsskulden	0,62	2,06	1,96	2,19	2,42	2,68
Andel i % av statsbudgeten	0,99	3,83	3,55	3,85	3,79	3,62

Anmärkning: Avser stödet till näringslivet, det vill säga, tillverkningsindustrin och tjänstesektorn. Källa för år 2002 och 2003 är Nutek. Uppgifterna för 2005–2006 är reviderade. Av bokföringsmässiga skäl och orapporterade stödet till ITPS kan enstaka större förändringar förekomma.

**SCB reviderat 2008.

Totalt är det 45 stödprogram (44, år 2006) som ingår i materialet 2007. De myndigheter och organisationer som administrerade stöd 2007 listas i bilaga 1. Det är nettokostnaderna för det offentliga stödet som beräknas årligen för stöd som utgår till företag i form av direkta bidrag, lån, skatteavdrag eller garantier.

I detta medräknas allt stöd som går till företag i näringslivet. Stöden indelas i bransch-, FoU-, energi-, export-, regional- och småföretagsstöd samt det arbetsmarknadspolitiska stöd som går till företag. Däremot ingår inte arbetsmarknadspolitiska åtgärder som främjar företags sysselsättningsnivåer via a-kassan i beräkningen.

Andra statliga kostnader som subventionerat tillhandahållande av informationstjänster, statens administrativa kostnad för att driva stödgivande organisationer, jordbruksstöd, bostadssubventioner eller stöd som utbetalas till den offentliga sektorn ingår inte heller i ITPS beräkning av det offentliga stödets nettokostnader.

Nivån på de statliga stöden till näringslivet år 2007 framgår av tabell 2-1 och illustreras i figur 2-1 och 2-2. För jämförelsens skull redovisas även motsvarande belopp de fem föregående åren, där källan delvis är Nutek (2002 och 2003).

Nettokostnaden för det totala offentliga stödet till näringslivet uppgick 2007 till 31 280 miljoner kronor vilket representerade en ökning med nära 537 miljoner och motsvarade en ökning med 1,7 procent jämfört med föregående år. Förändringen av de totala stöden och

de ingående delarna illustreras i figur 2-1. Främsta bidragen till minskningen var arbetsmarknadsstöd och övrig stöd, vilka tillsammans minskade med 9 procent under 2007. Däremot hände en kraftig ökning av transportbidrag med 27 procent och regionalt utvecklingsstöd med 37 procent. Det regionala stödet ökade sammanlagt med 27 procent (se tabell 2-1).

Det offentliga stödets andel av BNP i löpande priser har ökat markant mellan 2002 och 2003 – från 0,3 procent till 1,02 procent, det vill säga en ökning med 3,4 gånger på ett år. Under året 2003 uppgick stödets andel av BNP till en procent och sedan dess, under perioden 2003–2006, har det varit förhållandevis stabilt. Det var en kraftig förändring efter 2002 när det gäller stödutgifters andel i procent av näringslivets förädlingsvärde. Sedan 2003 var detta förhållande varit stabilt. Efter 2003 har stödet i förhållande till statsskulden och statsbudgeten också varit stabilt (se tabell 2-1).

Till skillnad från slutet av 1990-talet har horisontella stöd förstärkts i synnerhet inom regional utveckling och energi samt övrigt stöd. Undantaget är stödet till små företag vilket halverades under 2006 och ökade marginellt år 2007 (stödet till småföretag ökade med 15 procent under 2007). Det industripolitiska stödet inkluderar stöd till FoU inom företag, småföretagsstöd och exportstöd. Jämfört med föregående år har FoU-stödet ökat med 20 procent. Nettokostnaden för exportstödet har på senare år varit i stort sett obefintlig.

Det regionalpolitiska stödet har varit stabilt de senaste åren. Under 2007 ökade stödet med totalt 27 procent jämfört med föregående år. Störst uppgångar i stödgivningen återfanns för regionala utvecklingsbidrag och lån (37 %), vilka syftar till att främja ekonomisk tillväxt i eftersatta regioner, transportbidrag (27 %) samt nedsatta socialavgifter (5 %). Nivån på transportbidraget ökade med 134 miljoner men andelen i förhållande av det totala regionala stödet var oförändrad det sista året.

Energistödet har ökat med 30,4 procent under 2007 vilket bland annat beror på att generell punktskattebefrielse för koldioxidneutrala bränslen som fortsatt att öka med 31 procent. Det motsvarade en ökning av 387 miljoner kronor år 2007. Inom kategorin lokala klimatinvesteringsprogram ökade stödet med 63 procent från 107 miljoner år 2006 till 174 miljoner år 2007. Investeringsstöd för ökad energieffektivitet och konvertering till förnybara energikällor i offentliga lokaler var också relativt stort år 2007 med 556 miljoner kronor. Det betyder att det här stödet tredubblades under 2007.

De totala skatteutgifterna vid användning av energi, det vill säga befrielse från miljöskatter, minskade 2007 med 2,4 procent. Trots att den här kategorin av stödet minskade under 2007, var nivån och andelen av skattebefrielse relativt hög. Skattebefrielse representerade 64 procent av det totala stödet under 2007 och 65 procent föregående år. Utgifterna för statligt stöd till miljöskydd har ökat betydligt i Sverige sedan 2003, delvis därför att en sänkning eller befrielse från miljöskatter har beviljats i större omfattning. En förlängning av skattelättnaderna för tillverkningsindustrin ökade med 2,6 procent⁸. Dessutom förlängdes tillverkningsindustrins skattelättnader i form av nedsättning av koldioxidskatt och befrielse från energiskatt på fossila bränslen och uppvisade en minskning på 8,6 procent år 2007 jämfört med föregående år. Befrielse från energiskatt och nedsättning av koldioxidskatt för bränslen som förbrukas för framställning av värme i kraftvärmeverk minskade från 5,70 till 5,21 miljarder mellan 2006 och 2007.

⁸ I form av nedsättning av energiskatten på el, det största stödet i den här stödkategorin.

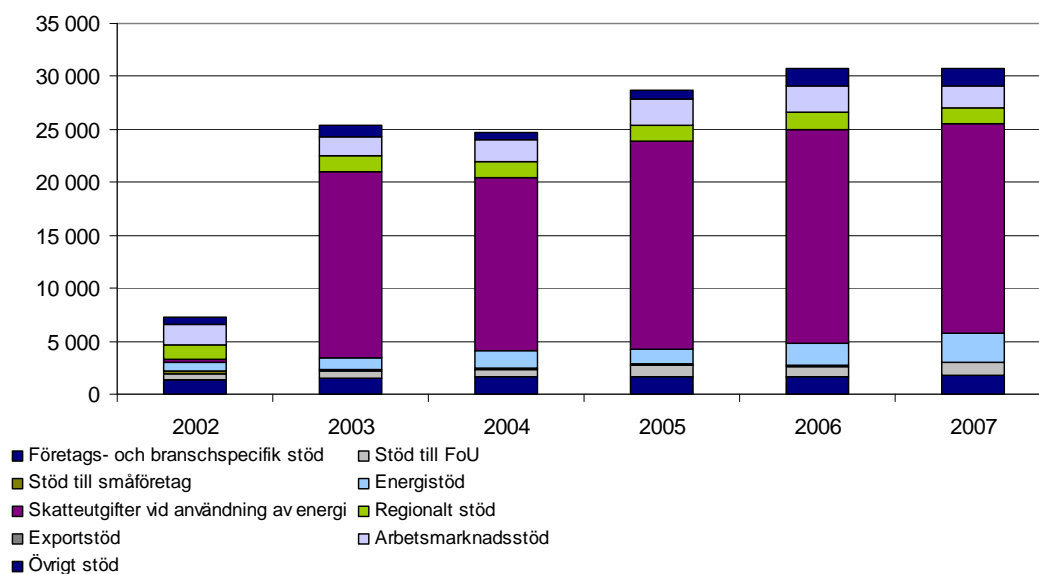
I en rapport från GD Konkurrens framgår att antalet nya miljöstödsåtgärder har varit stabila i de flesta medlemsländer sedan 2001. Däremot fördubblades de totala utgifterna för miljöändamål mellan 2001 och 2006, det vill säga från 7 miljarder till 14 miljarder euro. Relativt sett ökade miljöstödet med 50 procent i förhållande till BNP för EU27 (se tabell 3-2).

Arbetsmarknadsstödet har varit relativt stabilt under perioden 2000–2004 enligt tabell 2-1. En kraftig ökning ägde rum under 2004–2005 med 31 procent och stödet höll sig sedan oförändrat under 2007. Detta beror främst på att anställningsstöd ökade med 2,1 procent och starta eget-bidrag halverades under 2007. Det här innebär att en kraftig minskning har ägt rum under året med tanke på att starta eget-bidrag har varit stabilt sedan 2003.

Övrigt stöd inkluderar följande stöd: åtgärder till förmån för vissa särskilda avfallsanläggningar (inklusive EKSG stål sektorn), förordning om statliga bidrag till lokala investeringsprogram som ökar den ekologiska hållbarheten i samhället, investeringsstöd för ökad energieffektivitet och konvertering till förnybara energikällor i offentliga lokaler och åtgärder för att främja visst bostadsbyggande samt ersättning till posten. Det övriga stödet har minskat från 1,64 miljarder kronor 2006 till 1,57 miljarder kronor 2007.

Totalt ökade stöden från 2006 till 2007 med 537 miljoner eller med 1,7 procent. Förändringen av de totala stöden och de ingående delarna illustreras i figur 2-1.

Figur 2-1 Statliga stödets nettokostnader 2002–2007.



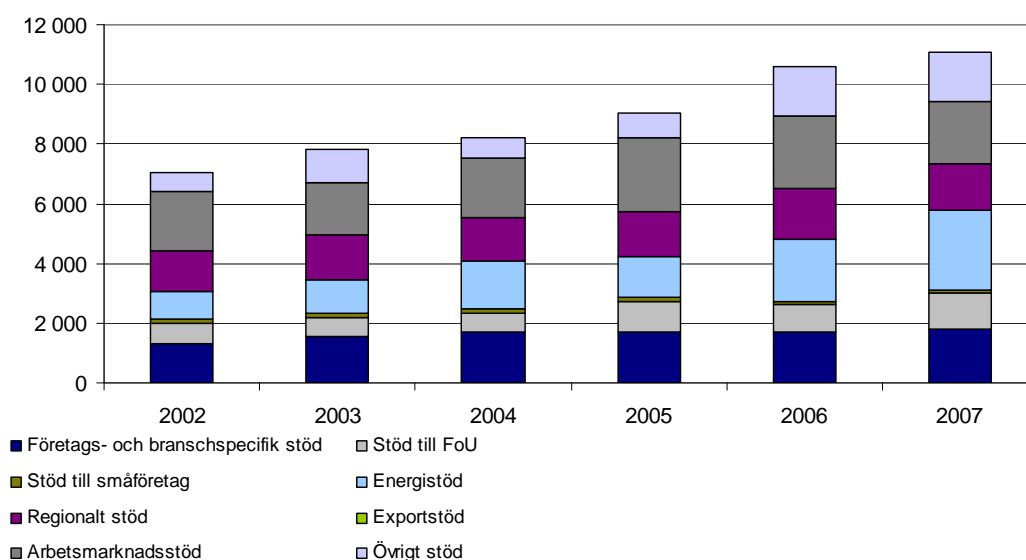
Merparten av det senaste årets ökning av de sammanlagda stöden förklaras av att energiskatten har höjts för hushåll och serviceföretag, utan motsvarande höjning för industri-företagen. Det ger avtryck i statistiken genom att skatteutgifterna vid användning av energi ökat med nästan 3,3 miljarder eller med 20 procent till 19,7 miljarder 2005 samt en ökning

med 2,6 procent till 20,2 miljarder 2006. Under år 2007 minskade de något till ett värde av 19,7 miljarder vilket motsvarade en minskning med 2,4 procent.

Skatteutgifter kallas de stöd som finns på statsbudgetens inkomstsida (tidigare benämning var skatteavvikelser). Det handlar om avvikelser från en enhetlig beskattning, till exempel att en viss grupp företag omfattas av en skattelättnad i förhållande till en enhetlig norm. De skatteutgifter på energiområdet som här är aktuella uppstår när företag betalar lägre energiskatt och koldioxidavgift än vad som gäller för andra företag och privatpersoner i Sverige. (Före 2003 redovisades inte dessa skatteutgifter som statligt stöd.)

Utvecklingen av de stödformer som inte är skatteutgifter vid användning av energi, framgår tydligare i figur 2-2.

Figur 2-2 Statliga stödets nettokostnader 2002–2007, exklusive skatteutgifter vid användning av energi.



Summan av dessa stödprogram har ökat under de senaste åren, från 7,0 miljarder 2002 till 11,6 miljarder 2007. Årstakten i ökningen var 5,5 procent 2004 och 9,7 procent 2005, 17,3 procent 2006 och 9,6 procent år 2007.

Inom stödkategorierna har det arbetsmarknadspolitiska stödet ökat varje år, med 16 procent 2004, 22 procent 2005, en oförändrad nivå 2006 för att minska 13 procent år 2007. Ökningen i energistöden stannade av 2005 för att öka igen 2006. År 2007 ökade energistöd med 30 procent till 2,72 miljarder. En minskning av FoU-stöden 2005 med 9 procent har två förklaringar. Dels hade Nuteks såddfinansiering överförts till Almi och återfinns år 2005 i statistiken under kategorin småföretagsstöd. Dels uppgav stiftelsen Industrifonden att man upphört med villkorslån och utvecklingskapital. Däremot ökade FoU-stöd kraftigt under 2007 med 20 procent till 1,12 miljarder. Kategorin övrigt stöd minskade 2004 med 39 procent och ökade 2005 och 2006. År 2007 minskade övrigt stöd med 4 procent jämfört med föregående år till ett värde av 1,57 miljarder. Det senare berodde delvis på att flera stödprogram upphörde under 2007 (exempelvis det statliga bidraget till lokala

investeringsprogram som ökar den ekologiska hållbarheten i samhället). Större genomslag hade dock det nya stödet för efterbehandling av förorenade områden, som uppgick till 373 miljoner 2005 och 560 miljoner år 2006 vilket representerade en ökning med 50 procent. År 2007 ökade det här stödet med 9 procent till ett värde av 611 miljoner. Under kategorin övrigt stöd infördes 2006 två stöd nämligen ersättning till posten med 400 miljoner och stöd för inrättande av källsorteringsutrymmen med 20 miljoner. Totalt minskade övrigt stöd år 2007 med 4,1 procent (se tabell 2-1).

De andra stödkategorierna hade mindre variationer över tiden.

Att exportstöden var så försumbara ska inte tolkas som att verksamheten gick på sparlåga, utan som en konsekvens av att stödprogrammen hade stora intäkter. Se mer om beräkningsmetoder under Fakta om statistiken.

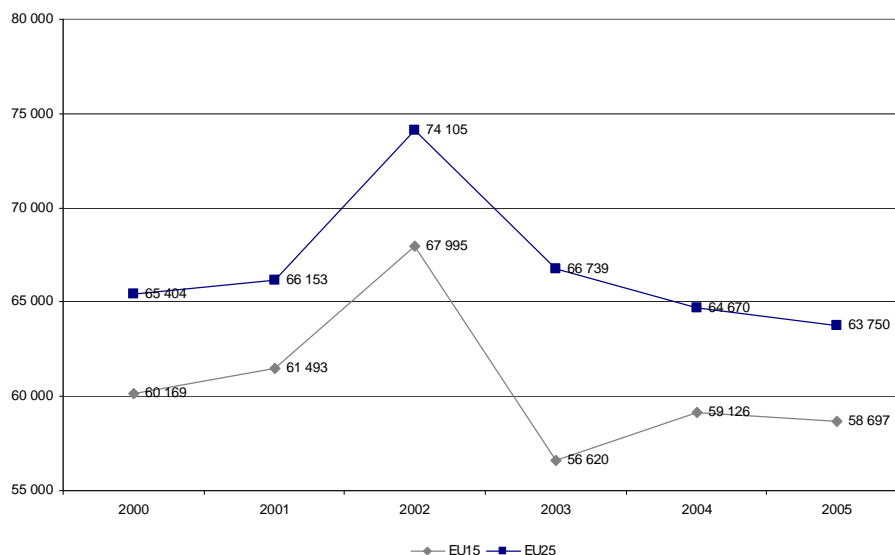
3 Statligt stöd i Sverige och EU länderna

3.1 Statligt stöd inom EU år 2005: viktiga fakta

En rapport från GD Konkurrens år 2007⁹ med viktiga fakta om statligt stöd i EU-länderna under de senaste fem åren visar bland annat att:

- • Den totala summan statligt stöd¹⁰ som beviljats av medlemsstaterna uppskattades till 64 miljarder euro år 2005;
- • I relativa termer uppgick det statliga stödet till 0,6 procent av EU:s BNP år 2005;
- • Andelen statligt stöd som anslags till horisontella mål¹¹ var 84 procent av EU:s totala stöd år 2005;
- • Andelen stöd som anslagits direkt till horisontella mål har, uttryckt i procent av den totala summan stöd, ökat trendmässigt sedan 2002;
- • Tillverkningssektorn fick mest stöd: 58 procent av den totala summan statligt stöd år 2005;
- • Bidrag svarade för 50 procent av den totala summan stöd till tillverknings- och servicesektorerna;
- • En fjärdedel av den totala summan EU-stöd år 2005 öronmärktes för de minst utvecklade ”a”-regionerna.

Figur 3-1 Den totala summan statligt stöd från EU25 och EU15, från 2000 till 2005.



Källa: Europeiska kommissionen, Generaldirektoratet för konkurrens, statligt stöd.

⁹ State aid in the European Union. Statistics in focus. 125/2007. EU-Eurostat.

¹⁰ Den totala summan stöd omfattar ej stöd till järnvägar.

¹¹ Horisontella mål eller näringsöverskridande regler påvisar Kommissionens ställning till särskilda kategorier av stöd vars mål är att angripa problem som kan uppstå i alla näringsgrenar eller regioner.

Målet med kontrollen av statligt stöd, så som det fastslogs i de grundläggande fördragen om den europeiska gemenskapen, är att garantera att statliga ingripanden inte snedvrider konkurrensen och handeln inom gemenskapen. I detta hänseende definieras statligt stöd som alla former av fördelar som på selektiv grund tilldelas nationella offentliga myndigheters åtaganden. Därför täcks inte subventioner som anslås till individer eller generella åtgärder öppna för alla företag av artikel 87 av EG-fördraget och räknas således inte som statligt stöd.

EG-fördraget deklarerar ett generellt förbud mot statligt stöd. Grundarna insåg dock att statliga ingripanden under vissa omständigheter är nödvändiga för en välfungerande och rättvis ekonomi. Fördraget lämnar därför rum för ett antal policymål, för vilka statligt stöd kan anses förenliga. Genom att komplettera de grundläggande reglerna med en rad lagar som tillåter ett antal undantag har EU-kommissionen upprättat ett unikt regelsystem under vilket det statliga stödet övervakas och utvärderas inom den Europeiska Unionen. Det juridiska ramverket granskas regelbundet för att bli mer effektivt och svara mot Europeiska rådets krav på mindre men bättre riktat statligt stöd i syfte att ge den europeiska ekonomin ett lyft.

Tabell 3-1 Statligt stöd till horisontella mål uttryckt i procent av den totala summan stöd.*

EU-medlemmar	2001	2002	2003	2004	2005	2006	Genomsnitt 2001–2003	Genomsnitt 2004–2006
EU25	64	62	67	76	83	85	64	81
Belgium	100	100	100	100	100	98	100	99
Czech Republic	19	12	12	85	100	100	13	96
Denmark	98	94	93	87	97	96	96	93
Germany	61	52	73	77	81	85	61	81
Estonia	93	93	92	93	100	100	92	98
Ireland	43	49	65	72	75	80	50	76
Greece	91	93	94	97	97	90	93	95
Spain	38	68	64	65	69	72	54	69
France	69	74	77	64	89	97	73	83
Italy	96	94	96	95	95	96	95	95
Cyprus	26	32	22	46	45	96	27	56
Latvia	34	74	65	100	96	100	47	99
Lithuania	7	5	19	59	84	100	11	85
Luxembourg	100	100	100	100	100	100	100	100
Hungary	43	53	39	59	48	52	45	52
Malta	5	4	9	8	3	7	5	6
Netherlands	96	96	94	95	97	97	95	96
Austria	98	98	99	99	99	51	98	77
Poland	31	39	15	24	70	85	21	51
Portugal	23	17	20	21	16	14	20	17
Slovenia	55	84	81	70	89	88	71	82
Slovakia	43	50	72	61	60	95	56	71
Finland	97	97	97	97	97	97	97	97
Sweden	100	100	100	100	99	99	100	100
United Kingdom	91	77	99	98	90	90	88	93

Totalt stöd*: Totalt stöd utom jordbruk, fiske och transport.

Källa: GD Konkurrens

3.2 EU-medlemsländer ger mer stöd till miljöskydd

Europeiska kommissionens senaste resultattavla för statligt stöd visar att medlemsländerna i ökande grad har utnyttjat de möjligheter som EU:s regler om statligt stöd erbjuder för att stöda miljöskyddsprojekt. Utgifterna för statligt stöd till miljöskydd har ökat betydligt i EU under de senaste sju åren, delvis på grund av att en sänkning eller befrielse från miljöskatter har beviljats i större omfattning. Det ökade stödet till miljöskydd är i linje med kommissionens strävan att uppmuntra medlemsländerna att rikta sitt stöd bättre. I januari

antogs nya riktlinjer som ger större möjligheter att bevilja miljöstöd (se IP/08/80 och MEMO/08/31), och kommissionen väntar sig fler anmälningar av miljöåtgärder från medlemsländerna.

Tabell 3-2 EU27 miljöstödet andel 2001–2006.

Medlemsstat	Årliga utgifter för miljöstöd i medeltal, 2001–2003 (i miljoner euro)	Årliga utgifter för miljöstöd i medeltal, 2004–2006 (i miljoner euro)	Miljöstöd i procent av BNP, 2004–2006	Miljöstödet i procent av BNP 2001–2003 och 2004–2006, skillnad i procentandel
Sverige	400	2 286	0,77	0,62
Danmark	701	749	0,35	0,00
Tyskland	5 213	7 294	0,32	0,08
Österrike	160	361	0,14	0,08
Nederländerna	460	742	0,14	0,05
Finland	131	216	0,13	0,05
EU27	8 453	13 365	0,12	0,04
Storbritannien	890	1 203	0,06	0,02
Slovenien	35	16	0,05	-0,08
Belgien	15	87	0,03	0,02
Tjeckien	49	25	0,02	-0,03
Litauen	-	4	0,02	0,02
Spanien	60	151	0,02	0,01
Ungern	28	8	0,01	-0,03
Grekland	5	17	0,01	0,01
Cypern	2	1	0,01	-0,01
Luxemburg	0	2	0,01	0,01
Frankrike	172	102	0,01	0,00
Rumänien	12	9	0,01	0,00
Italien	67	72	0,00	0,00
Lettland	-	1	0,00	0,00
Polen	50	10	0,00	-0,02
Estland	1	0	0,00	-0,01
Irland	3	6	0,00	0,00
Portugal	1	1	0,00	0,00
Slovakien	-	0	0,00	0,00
Bulgarien	3	0	0,00	-0,01
Malta	-	-	-	-

Anmärkning: Medlemsländerna rangordnas i fallande ordning utifrån miljöstödet nivå i procentandel av BNP. Siffrorna för Bulgarien och Rumänien i den första kolumnen avser perioden 2002–2003. I Tyskland och Sverige utgör skattebefrielseerna en stor del av miljöstödet totalt sett. En sänkning av koldioxidskatten för industrin och en befrielse från energiskatten på el (C 42/2003 EUT L 165, 25.6.2005, N 156/2004, EUT C 137, 4.6.2005, N 588/2005, EUT C 72, 24.3.2006) ledde till att stödutgifterna i Sverige ökade anmärkningsvärt från och med 2003. I Tyskland har utgifterna ökat stadigt efter det att de tyska myndigheterna 2002 godkände en åtgärd som förlängde flera befrielser från den tyska energiskatten på el och mineraloljor (N 449/2001, EGT C 137, 8.6.2002).

Källa: State aid weekly e-news 16-05-2008 to 22-05-2008.

Antalet nya miljöstödsåtgärder var stabilt i de flesta medlemsländer sedan 2001, men de totala utgifterna för miljöändamål fördubblades ändå mellan 2001 och 2006, från 7 miljarder till 14 miljarder euro. Relativt sett ökade miljöstödet med 50 procent i förhållande till BNP.

Bakom detta genomsnitt döljer sig stora skillnader mellan medlemsländerna. De största stödgivarna åren 2004–2006 var Sverige (0,77 % av BNP), Danmark (0,35 %) och Tyskland (0,32 %), följda av Österrike, Nederländerna och Finland, som alla tre gav mer stöd än EU-genomsnittet. Utgifterna för miljöstöd i Storbritannien låg på hälften av genomsnittsnivån för EU27, medan alla andra medlemsländer gav stöd som uppgick till mindre än en fjärdedel av genomsnittet för EU27 i termer av BNP (se tabell).

En analys av utgifterna för statligt stöd för miljöändamål måste ta hänsyn till att en stor del av stödet (uppskattningsvis 53 %) består av befrielser från miljöskatter. Det gynnar i regel energiintensiva branscher som ibland omfattar stora förorenare, vilket man var tvungen att acceptera för att kunna införa vissa åtgärder som är mer långtgående än de minimikrav som föreskrivs i tillämpliga EU-direktiv. Sådant stöd anses indirekt medföra fördelar för miljön. (Se IP/08/771).

3.3 Återkrav av olagligt och oförenligt stöd

I resultattavlan noteras också att det har skett en påtaglig förbättring när det gäller återkrav av olagligt och oförenligt stöd. I slutet av 2007 fanns det 49 pågående beslut om återkrav jämfört med 93 i slutet av 2004 och 60 i slutet av 2006. Det totala stödbelopp som ska återkrävas på grundval av beslut som antagits mellan 2000 och 2007 uppgår till minst nio miljarder euro, varav cirka 7 miljarder euro faktiskt återbetalats vid utgången av 2007 tillsammans med ytterligare 2,4 miljarder euro i ränta. Som jämförelse kan nämnas att kommissionen föreskrev kartellböter på cirka sju miljarder euro mellan 2003 och 2008¹². Uppgifterna i tabell 3-3 gäller bara för kartellbrott under artikel 81 (tidigare 85) i EG-fördraget.

Tabell 3-3 Återkrav av olagligt och oförenligt stöd 2003–2008 (kartellböter i miljoner euro).

År	Belopp (i miljoner euro)
2003	404,8
2004	390,2
2005	683,0
2006	1 846,4
2007	3 334,0
2008*	146,1
Totalt	6 804,5

* januari-juni 2008.

Bland de tio högsta kartellböterna per företag återfanns tyska, italienska, franska och nederländska företag inom bland annat kemisk industri och bryggerier. Kartellböter för företag från Sverige, Finland och Danmark var mycket låga jämfört med dessa större EU-länder. Sverige tillhörde alltså den grupp av länder med minst problem när det gäller återkrav av olagligt och oförenligt stöd mellan 2003–2008.

¹² Se <http://ec.europa.eu/comm/competition/cartels/statistics/statistics.pdf>.

4 Fakta om statistiken

4.1 Bakgrund

ITPS ansvarar sedan 2005 för uppföljning och rapportering till regeringen av statligt stöd till näringslivet, i enlighet med de återrapporteringskrav som följer av Världshandelsorganisationens (WTO) och Europeiska gemenskapernas bestämmelser om statligt stöd¹³.

Enligt de internationella regler som administreras av WTO begränsas användningen av stöd och subventioner till näringslivet. I artikel 25 av The WTO Agreement on Subsidies and Countervailing Measures krävs att medlemsländerna öppet redovisar vilka stödprogram som förekommit och vilka stödbelopp som utbetalats.

Liknande regler finns också inom EU. I artikel 87 i Fördraget om upprättandet av Europeiska ekonomiska gemenskapen anges vilka typer av stöd som är förenliga med den gemensamma marknaden, eller som kan vara det. Det är kommissionens uppgift att tolka reglerna och avgöra om de stödprogram som medlemsstaterna vill införa kan anses vara förenliga med den gemensamma marknaden. För tillåtna stödprogram kräver kommissionen en årlig redovisning av hur stora belopp som lämnas i stöd.

Det är för att förse regeringkansliet med underlag till den internationella rapporteringen, som ITPS undersöker omfattningen av det statliga stödet.

4.2 Detta omfattar statistiken

Undersökningen gäller väsentligen sådant stöd som omfattas av statsstödsreglerna i artikel 87 i Fördraget om upprättandet av Europeiska ekonomiska gemenskapen. Dit räknas inte EU:s strukturfonder eller de jordbrukspolitiska stöden, vilka rapporteras till regeringkansliet på annat sätt. En del stödprogram som enbart lämnar stöd till mindre belopp ingår också i statistiken. Fram till och med 2006 fick de så kallade *de minimis*-stöden högst 100 000 euro till samma företag under en period av tre år. Från och med 2007 ändrades reglerna¹⁴ och det totala stödet får numera inte överstiga 200 000 euro under en period om tre beskattningsår. Ett företag verksamt inom vägtransportsektorn får inte beviljas stöd av mindre betydelse som överstiger 100 000 euro under en period om tre beskattningsår. Den nya regeln gäller till och med den 31 december 2013.

Även om *de minimis*-stöd inte behöver rapporteras till EU så finns vissa av dessa stödprogram med i denna undersökning för att fortsätta den statistik som Nutek publicerade i rapporten *Svenskt näringsliv och näringspolitik*. Av detta skäl ingår också uppgifter om den arbetsmarknadspolitiska stödformen anställningsstöd, som enligt EU:s regler är en generell stödform som inte omfattas av artikel 87 i EU-fördraget.

I rapporten publiceras inte de stöd som har kulturpolitisk karaktär och inte de upphandlingar av trafik som görs av Rikstrafiken eller Luftfartsstyrelsens stöd till flygplatser.

¹³ Se Förordning (2000:1133) med instruktion för Institutet för tillväxtpolitiska studier § 4 a och Förordning (1988:764) om statligt stöd till näringslivet § 22–23.

¹⁴ De *de minimis*-stödsreglerna ändrades enligt Kommissionens förordning (EG) nr 1998/2006 av den 15 december 2006 om tillämpningen av artiklarna 87 och 88 i fördraget på stöd av mindre betydelse.

4.3 Framställning av statistiken

Från och med 2006 inhämtas underlag till statistiken i enlighet med ITPS föreskrift ITPSFS 2006:1. Alla myndigheter som lämnar stöd är skyldiga enligt Förordning (1988:764) om statligt stöd till näringslivet § 22–23 att lämna uppgifter till ITPS och föreskriften anger närmare hur uppgiftslämningen går till.

En gång om året e-postar ITPS en tom fil till aktuella myndigheter och organisationer. Uppgiftslämnaren fyller sin fil i tillämpliga delar med information om föregående års utbetalningar, därefter returneras den till ITPS. Uppgiftslämnarna hämtar uppgifterna från sin bokföring, sina administrativa register eller andra källor.

Alla uppgiftslämnare uppmanas att lämna uppgifter om varje enskild stödmottagare, men där detta inte är tillåtet eller praktiskt möjligt medges att lämna uppgifter summerade per stödprogram. På ITPS sammanställs svaren i en databas som sedan används för att producera underlag till bland annat EU-kommissionen, WTO och denna statistikrapport.

Typerna av stöd som förekommer är i huvudsak: bidrag, lån, garantier, skattereduktion, ägarkapital och kapital mot royalty. Inga uppgifter samlas in om kostnader för att administrera stödprogrammen.

För varje stödform summeras utbetalningarna enligt den så kallade nettokostnadsmetoden. Nettokostnaderna beräknas på följande sätt:

- Bidrag: utbetalt stöd minus återbetalningar
- Lån: kapitalkostnad baserad på statens avkastningsränta plus kreditförluster minus intäktsräntor
- Garantier: infriade garantier minus återvunna garantier och minus garantiavgifter
- Skattereduktion: uteblivna skatteintäkter för staten
- Ägarkapital: kapitalkostnad baserad på statens avkastningsränta minus aktieutdelning
- Kapital mot royalty: kapitalkostnad baserad på statens avkastningsränta plus avskrivna royaltyavtal minus inbetald royalty.

Statens avkastningsränta för 2006 var 4,13 procent.

Om nettokostnaden för ett program är negativ, det vill säga kostnaderna är mindre än intäkterna, rapporteras nettokostnaden som noll för det programmet. Orsaker till det kan vara till exempel att det varit stora återbetalningar eller att stödmottagarna betalat höga räntor eller garantiavgifter.

4.4 Statistikens tillförlitlighet

Undersökningens metod gör att tillförlitligheten totalt är god. Dock kan ITPS inte ta ansvar för de inkommande uppgifternas kvalitet. Vissa stödprogram är konstruerade så att definitiva summor kan lämnas först med lång fördröjning, varför ITPS endast fått tillgång till preliminära uppgifter för 2006.

Urval

Det handlar i princip om en totalundersökning, så någon osäkerhet på grund av urvalet förekommer inte.

Ramtäckning

Enkäter skickas till alla stödgivande myndigheter och organisationer som ITPS får kännedom om. Det händer att de som svarar spontant redovisar uppgifter om nyttillkomna stödprogram. Det tyder på att det kan finnas viss undertäckning i undersökningen, det vill säga det kan ha förekommit ytterligare stödprogram som borde ha ingått i beräkningarna.

Mätning

Mätmetoden med enkäter till de stödgivande myndigheterna och organisationerna innehåller i sig ett moment av osäkerhet. Om ett svar av någon anledning inte motsvarat de verkliga förhållandena har ITPS mycket liten möjlighet att upptäcka detta. Större avvikelser är lättare att upptäcka än mindre. I några andra fall är de lämnade svaren att betraktas som preliminära, vilket inte minst gäller skatteutgifterna. Naturvårdsverket administrerar stödprogrammen Lokala investeringsprogram (LIP) och Klimatinvesteringsprogram (KLIMP).

På grund av stödprogrammets administrativa upplägg kan Naturvårdsverket först efter programperiodens slut svara helt säkert på enkätens frågor. Den del av stöden som gått till näringslivet har i de fallen uppskattats med schabloner beräknade på tidigare förhållanden.

Svarsbortfall

Alla har svarat.

Bearbetning

Bearbetningen av datafilerna har skett manuellt med datorstöd. I den hanteringen kan fel ha uppkommit trots de genomförda kontrollerna. Under arbetet görs en avstämning för samtliga uppgifter tillsammans med stödhandläggare på näringsdepartementet vilken rapporterar direkt till EU-kommissionen varje år.

Bilaga 1 Myndigheter och organisationer som administrerade stöd 2007

ALMI Företagspartner AB

Arbetsmarknadsstyrelsen, AMS

Boverket

Exportkreditnämnden

Exportrådet

Finansdepartementet

Försäkringskassan

Industrifonden

Miljö- och samhällsbyggnadsdepartementet

Naturvårdsverket

Norrlandsfonden

Nutek

Näringsdepartementet

Rederinämnden

Riksgäldskontoret

Statens energimyndighet

VINNOVA

Följande myndigheter administrerade stöd som inte ingår i sammanställningen i denna rapport:

Luftfartsstyrelsen

Presstödsnämnden

Rikstrafiken

Statens kulturråd

Svenska Filminstitutet

ITPS, Institutet för tillväxtpolitiska studier, är en statlig myndighet med uppdrag att bidra med kunskapsunderlag för tillväxtpolitiken.

ITPS har definierat fyra tillväxtpolitiska utmaningar för Sverige:

- Globalisering och internationalisering
- Regional tillväxt
- Näringslivets dynamik
- Teknisk utveckling

Verksamhet och arbetsuppgifter är fördelade inom tre avdelningar och tre kunskapsområden:

- Avdelningen för tillväxtanalys och statistik beskriver och analyserar tillväxten och dess drivkrafter i Sverige.
- Avdelningen för utvärdering redovisar resultatet av den politik som genomförs.
- Avdelningen för omvärldsanalys bevakar och analyserar händelser i omvärlden som kan komma att få betydelse i Sverige.

Uppdragsgivare är regeringen. I uppdraget ingår att sprida kunskapen till nationella, regionala och lokala tillväxtpolitiska aktörer.

ITPS har sitt huvudkontor i Östersund och verksamhet i Stockholm, Peking, Tokyo, New Delhi, Los Angeles/San Francisco, Washington och Bryssel.