

# **Analys av den ekonomiska utvecklingen i landets lokala arbetsmarknadsregioner 2008-2011**

En underlagsrapport

Dnr 2009/060



Myndigheten för tillväxtpolitiska utvärderingar och analyser  
Studentplan 3, 831 40 Östersund  
Telefon 010 447 44 00  
Telefax 010 447 44 01  
E-post [info@tillvaxtanalys.se](mailto:info@tillvaxtanalys.se)  
[www.tillvaxtanalys.se](http://www.tillvaxtanalys.se)  
Östersund, februari 2010  
För ytterligare information kontakta Wolfgang Pichler  
Telefon 010 44 7 44 55  
E-post [wolfgang.pichler@tillvaxtanalys.se](mailto:wolfgang.pichler@tillvaxtanalys.se)

## Förord

Tillväxtanalys ska enligt sin instruktion utifrån olika perspektiv utvärdera, analysera och redovisa effekter av statens åtgärder för hållbar tillväxt, konkurrenskraft och regioners utvecklingskraft i hela landet samt ge underlag och rekommendationer. Myndigheten har som ett led i detta arbete fått uppdraget att beskriva tillståndet och utvecklingen i Sveriges regioner. Denna del av uppdraget redovisades huvudsakligen i december 2009 i rapporten *Regional tillväxt 2009*. Inom ramen för uppdraget ska myndigheten också analysera de konjunkturella effekterna vad avser orsaker och verkningar i olika regioner under 2008-2009 och om möjligt även utföra prognoser för år 2010 för olika regioner angående viktiga ekonomiska variabler vilka visar på den ekonomiska krisens effekter för Sveriges regioner.

Den föreliggande analysen avser att svara på uppdragets frågor genom att beskriva regionernas utveckling under perioden 2008 – 2011 under antagande av nationella bedömningar för utvecklingen under samma period. Aspekter som behandlas på regional nivå är utvecklingen av arbetslösheten, sysselsättningen och bruttoregionalprodukten (BRP).

Analysen har utarbetats av WSP Analys & Strategi på uppdrag av Tillväxtanalys. Projektledare vid Tillväxtanalys har varit analytiker Wolfgang Pichler.

Östersund, februari 2010

Martin Olauzon

Avdelningschef



## Innehåll

<b>Sammanfattande reflektioner .....</b>	<b>7</b>
<b>1 Inledning .....</b>	<b>9</b>
<b>2 Utvecklingen 2008-2011, riket .....</b>	<b>10</b>
<b>3 Utvecklingen 2008-2011 i FA-regioner .....</b>	<b>12</b>
3.1 Arbetslösheten i FA-regioner 2008-2009 .....	12
3.2 Modellkalkyler för FA-regioner 2008-2011 .....	16
3.2.1 Modellberäknad arbetslöshet .....	16
3.2.2 Modellberäknad sysselsättning .....	22
3.2.3 Modellberäknad bruttoregionalprodukt (BRP) .....	28



## Sammanfattande reflektioner

Den kraftiga nedgången i den globala ekonomin som utlöstes av finanskrisen 2008 innebar att Sveriges ekonomi hamnade i en djup lågkonjunktur. Konjunkturinstitutet (KI) räknar med att bruttonationalprodukten (BNP) kommer att ha minskat med 4,4 procent år 2009. KI bedömer att BNP till följd av en starkare konjunktur i omvärlden och en expansiv ekonomisk politik kommer att växa 2010 och 2011. Trots detta bedömer KI att arbetslösheten fortsätter att öka 2010 och 2011.

De sektorer som påverkats mest av den djupa konjunkturedgången är framförallt verksamheter inom insatsvaruindustrin och investeringsvaruindustrin. De regioner där dessa branscher spelar en stor roll är också de regioner där arbetslösheten har ökat kraftigast, bl a FA-regionerna Värnamo, Eskilstuna och Trollhättan. Generellt sett har arbetslösheten ökat mest för män, vilket återspeglar att den kraftiga nedgången av produktion och sysselsättning har varit koncentrerad till den mansdominerade tillverkningsindustrin. I 13 FA-regioner, av totalt 72, har arbetslösheten ökat mer 2008-2009 än vad den gjorde under den djupa krisen 1992-1993.

För att bedöma hur lågkonjunkturen har påverkat, och kommer att påverka den regionala utvecklingen för hela perioden 2008-2011 används modellbaserade resultat från rAps flerregionala modell, där modellen kalibrerats så att förädlingsvärdets utveckling på branschnivå överensstämmer med KI:s bedömningar.

En modellberäknad förändring av arbetslösheten 2008-2009 uppvisar ett regionalt mönster som i stort sett sammanfaller med Arbetsförmedlingens statistik över arbetslöshetens förändring på regional nivå. Den beräknade förändringen 2009-2010 innebär att den största ökningen av den relativa arbetslösheten äger rum i Västmanland, Dalarna, Blekinge, Jönköping, Kalmar, Kronoberg och Västernorrland. Vidare är Stockholm, Uppsala, Malmö, Halland, Värmland, Örebro och Jämtland de län där arbetslösheten beräknas öka relativt måttligt.

Hur sysselsättningen i landets FA-regioner påverkas av konjunkturedgången belyses även genom en jämförelse med en beräknad konjunkturneutral utveckling. Denna utveckling baseras på antaganden från Långtidsutredningen 2008 om årlig genomsnittlig tillväxt fram till år 2030.

För år 2008 indikerar dessa modellberäkningar att en konjunkturneutral utveckling för riket totalt innebär en något lägre total sysselsättning än den sysselsättning som följer av KI:s antaganden. För åren 2009-2011 indikeras däremot att en konjunkturneutral utveckling innebär betydligt fler sysselsatta, exempelvis mer än 150 000 sysselsatta år 2010. Detta mönster gäller även för huvuddelen av alla FA-regioner, inte minst för de regioner där insats- och investeringsvaruindustrin svarar för en stor del av regionens sysselsättningsminskning. Exempelvis indikerar beräkningen för FA-region Västerås vid en konjunkturneutral utveckling att sysselsättningen år 2010 skulle bli drygt 6 000 personer fler än enligt den utveckling som följer av KI:s antaganden. För ett tiotal FA-regioner indikerar beräkningarna däremot att den konjunkturneutrala utvecklingen ger en lägre sysselsättning. Bland dessa återfinns exempelvis Torsby, Filipstad, Ljusdal, Kramfors, Pajala och Jokkmokk. I dessa fall kan resultatet möjligen indikera att konjunkturpåverkan på dessa regioners sysselsättning är förhållandevis liten, samtidigt som dessa regioner förväntas ha långsiktigt strukturella problem avseende näringslivets sammansättning.

Enligt statistiken till och med år 2009 har arbetslösheten ökat mer för män än för kvinnor, vilket sammanhänger med att konjunkturedgången i första hand berör tillverkningsindustrin. För hela perioden 2008-2011 visar resultatet av modellberäkningarna att andelen män av de sysselsatta minskar något, och att andelen män av de arbetslösa ökar under perioden. Detta mönster gäller för såväl den beräknade utvecklingen enligt KI:s antaganden som för den konjunkturneutrala utvecklingen enligt antaganden baserade på Långtidsutredningen 2008. Som förväntat minskar andelen män något kraftigare i det förra fallet, som innebär en mer markerad minskning av antalet sysselsatta inom tillverkningsindustrin.

Enligt KI:s antaganden hamnar BNP år 2011 något över 2007 års nivå. Att BNP ökar beräknas enbart bero på en ökning i de tre storstadsregionerna Stockholm, Göteborg och Malmö, där bruttoregionalprodukten (BRP) i Stockholmsregionen beräknas öka mer än BNP i riket. Jämfört med en konjunkturneutral utveckling sker en viss omfördelning av BRP mellan FA-regioner, med något ökade andelar för t ex Stockholm och Malmö, och minskade andelar för bland andra Västerås, Trollhättan, Göteborg, Östergötland, Värnamo och Jönköping.



# 1 Inledning

Redan innan den ekonomiska och finansiella krisen slog till under hösten år 2008 fanns det tecken på en konjunkturell avmattning i den globala och inhemska ekonomin. Både nationella och internationella mätningar förutsåg en kommande konjunkturedgång. Men, först med tumlet på de finansiella marknaderna under hösten år 2008 var dock den nuvarande ekonomiska krisen ett faktum. Orsakerna till denna djupa konjunkturedgång är komplexa inte minst på grund av krisens globala omfattning. Det har dock gjorts ett antal försök att sätta den dramatiska utvecklingen i ett sammanhang. Exempel på detta är studien från OECD till G-20 mötet i Mumbai<sup>1</sup> eller ITPS rapport om finanskrisen<sup>2</sup>.

Övergripande analyser av krisens orsaker och verkningar på regionalt plan har än så länge varit sällsynta. Ett undantag är Nuteks rapport om fordonsindustrin i vilken man behandlade de direkta och indirekta spridningseffekterna av krisen i fordonsindustrin bland Sveriges regioner<sup>3</sup>. Rapporten lyfter också fram att det finns åtminstone två orsaker till krisen inom fordonsindustri. Dels en global konjunkturell kris som drabbar samtliga fordonstillverkare och dels en kris som handlar om mer djupgående och strukturella faktorer som t ex överkapacitet, bristande anpassning till förskjutningar i efterfrågan och akuta finansiella problem. Med detta som exempel kan det emellertid bli svårt att ge en specifik förklaring till olika regioners utveckling under krisen. Samtliga regioner har sina särskilda förutsättningar och problem, vilka i sin tur kan lindra eller förstärka effekterna regionalt vid ett givet nationellt konjunkturförlopp. Regeringen har därför också vidtagit åtgärder för att stärka det regionala arbetet genom att tillsätta regionala varselsamordnare. Syftet med samordningen på ett regionalt plan är att utifrån unika regionala och lokala kunskaper använda de gemensamma resurserna så effektivt som möjligt<sup>4</sup>.

Det ska understrykas att denna analys inte ersätter de regionala bedömningarna av krisens effekter. Syftet är snarare att ge en samlad bild av utvecklingen i samtliga FA-regioner utifrån tillgängliga fakta och statistik. Eftersläpningen i den regionala statistikproduktionen gör det nödvändigt att i huvudsak grunda analysen på modellbaserade bedömningar av utvecklingen i Sveriges 72 FA-regioner för perioden 2009-2011. Beräkningar genomförs i en flerregional prognosmodell (rAps<sup>5</sup>) med hänsyn till branschutvecklingen på nationell nivå beräknad i nationalräkenskaperna (SCB) till och med tredje kvartalet 2009 och i Konjunkturinstitutets bedömning för perioden 2009-2011. De på så sätt modellerade konjunkturella förändringarna ställs alltså emot en konjunkturneutral modellberäkning baserad på Långtidsutredningens prognos. Skillnaderna mellan dessa två modellberäkningar kan med fördel användas för att skatta eventuella konjunkturella effekter i landets FA-regioner.

Med utgångspunkt i en kort beskrivning av nuläget i den konjunkturella utvecklingen och i de regionala arbetsmarknadernas utveckling redovisas i avsnitt 3.2 modellberäknade resultat för FA-regionernas arbetslöshet, sysselsättning och BRP för perioden 2008-2011.

<sup>1</sup> Elmeskov (2009). *The general economic background to the crises. Paper for Session 1 on "How the global economy headed into crises" at the G20 Workshop on the Causes of the Crises: Key Lessons, Mumbai.*  
<http://www.oecd.org/dataoecd/59/49/42843570.pdf>

<sup>2</sup> ITPS (2009). *Finanskrisen. Eller hur det väntade oväntat hände. A2009:001.*  
[http://www.itps.se/Archive/Documents/Swedish/Publikationer/Rapporter/Allm%C3%A4nna/A2009/A2009\\_001\\_webb.pdf](http://www.itps.se/Archive/Documents/Swedish/Publikationer/Rapporter/Allm%C3%A4nna/A2009/A2009_001_webb.pdf)

<sup>3</sup> Nutek (2009). *Fordonsindustrin i nationell och regional belysning. (Tillväxtverket)*  
<http://publikationer.tillvaxtverket.se/Download.aspx?ID=1186>

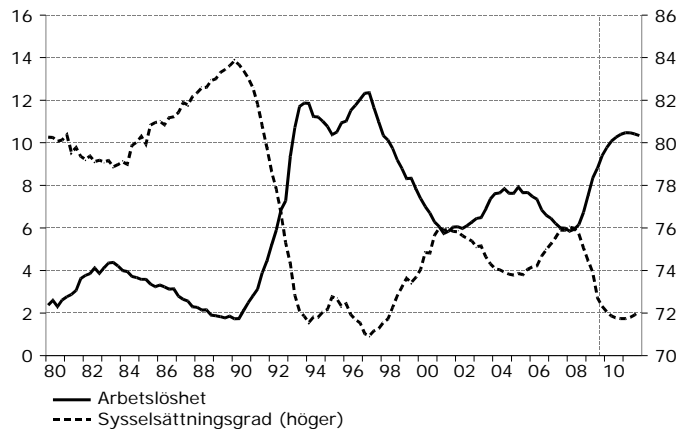
<sup>4</sup> Näringsdepartementet (2009). *För ett starkare Sverige. Regionala samordnare i samarbete med den Svenska regeringen.*  
<http://www.regeringen.se/content/1/c6/13/39/99/5073330f.pdf>

<sup>5</sup> *Regionalt analys och prognosystem. Se <http://www.tillvaxtanalys.se/sv/statistik/raps> för en beskrivning.*

## 2 Utvecklingen 2008-2011, riket

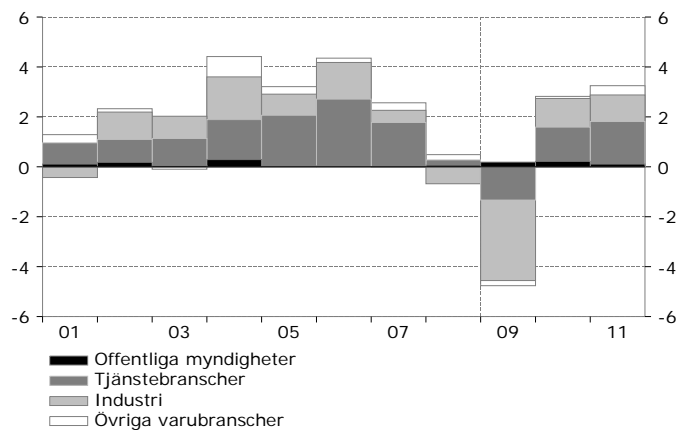
Den aktuella lågkonjunkturen och bedömningar av konjunkturutvecklingen till år 2011 kan belysas med några exempel på uppgifter som redovisas i Konjunkturläget från december 2009 (Konjunkturinstitutet). I Figur 2-1 visas utvecklingen av arbetslöshet och sysselsättningsgrad, och i Figur 2-2 visas BNP-tillväxten fördelad på huvudsektorer i ekonomin.

Figur 2-1 Arbetslöshet och sysselsättningsgrad, procent av arbetskraften och befolkningen (16–64 år), säsongrensade kvartalsvärden



Källa: Konjunkturinstitutet, Konjunkturläget december 2009

Figur 2-2 Bidrag till BNP-tillväxten, procentenheter



Källa: Konjunkturinstitutet, Konjunkturläget december 2009

I Tabell 2-1 redovisas en sammanfattande bild av konjunkturutvecklingen till år 2011 med några nyckelindikatorer för ekonomi och arbetsmarknad.

Tabell 2-1 Ekonomi och arbetsmarknad 2007-2011, några nyckelindikatorer

	2007	2008	2009	2010	2011
<b>BNP, Miljoner kronor, fast pris, referensår 2008</b>	3 161 491	3 154 630	3 015 505	3 098 202	3 198 961
BNP, Procentuell förändring, fast pris	2.5	-0.2	-4.4	2.7	3.3
Hushållens konsumtionsutgifter	3.0	-0.3	-0.5	2.8	3.0
Offentliga konsumtionsutgifter	0.3	1.4	1.3	2.0	0.7
Fasta bruttoinvesteringar (inkl. lager)	11.7	-0.5	-20.2	6.2	6.8
Export av varor och tjänster	5.8	1.9	-12.5	5.5	6.7
Import av varor och tjänster	9.4	3.0	-13.2	6.8	6.7
Arbetskraft (ILO) 16-64 år, Tusental	4 736	4 778	4 778	4 782	4 805
Arbetskraft (ILO) 16-64 år, Årlig procentuell förändring	1.4	0.9	0.0	0.1	0.5
Arbetslöshet (ILO), Procent, årsmedelvärde	6.2	6.2	8.5	10.1	10.4
<b>Sysselsättning 16-64 år, Tusental</b>	4 445	4 484	4 371	4 298	4 304
Sysselsättning 16-64 år, Årlig procentuell förändring	2.4	0.9	-2.5	-1.7	0.2
Arbetade timmar, Miljoner timmar	7 297	7 411	7 191	7 126	7 150
Arbetade timmar, Årlig procentuell förändring	3.2	1.6	-3.0	-0.9	0.3

Källa: Konjunkturinstitutet, Konjunkturläget december 2009

### 3 Utvecklingen 2008-2011 i FA-regionerna

Det statistiska underlaget för att följa den konjunkturella utvecklingen på regional nivå är begränsat, framförallt på grund av att produktionen av ekonomisk statistik på regional nivå sker med två till tre års eftersläpning. Den metod som används här baseras därför i huvudsak på modellbaserade bedömningar av den regionala utvecklingen, givet den utveckling på nationell nivå som följer av senast tillgänglig statistik (SCB, nationalräkenskaper t.o.m. tredje kvartalet 2009) och Konjunkturinstitutets (KI) bedömning för 2009-2011. Tekniskt innebär detta att rAps flerregionala modell kalibreras för att utvecklingen av förädlingsvärdet på branschnivå ska överensstämma med KI:s bedömningar. Metoden för denna kalibrering finns dokumenterad i separat rapport<sup>6</sup>. De modellbaserade bedömningarna kan dock kompletteras med uppgifter om arbetslöshetens förändring t.o.m. tredje kvartalet 2009, enligt statistik från Arbetsförmedlingen.

#### 3.1 Arbetslösheten i FA-regioner 2008-2009

Enligt Arbetsförmedlingens statistik var antalet öppet arbetslösa drygt 147 000 tredje kvartalet 2008 och knappt 255 300 tredje kvartalet 2009. Detta innebär att antalet öppet arbetslösa uppskattas ha ökat med drygt 108 200 personer på årsbasis. Enligt Tabell 2-1 bedömer KI att det relativa arbetslöshetstalet i riket ökar från 6,2 procent år 2008 till 8,5 procent år 2009. Antalet personer i arbetskraften år 2009 antas vara detsamma som år 2008, 4 778 000. Med KI:s definitioner bedöms därför antalet arbetslösa öka från 293 800 år 2008 till 407 100 år 2009, dvs. med 113 300 personer. Arbetsförmedlingens statistik för förändringen av antalet öppet arbetslösa från 2008:3 till 2009:3 överensstämmer relativt väl med KI:s bedömning, givet att den senare avser jämförelser mellan helår<sup>7</sup>.

För att belysa hur djup nedgången är kan arbetslöshetens ökning jämföras med ökningen för motsvarande perioder sedan 1992. Som illustreras av Figur 2-1 ovan ökade arbetslösheten mycket kraftigt 1992-1993. Det framgår också av att antalet öppet arbetslösa, enligt Arbetsförmedlingens statistik, ökade med drygt 165 000 personer mellan 1992:3 och 1993:3, vilket totalt för hela riket är betydligt fler jämfört med ökningen 2008:3 – 2009:3. Men, för 13 FA-regioner har antalet arbetslösa faktiskt ökat mer under den senare perioden. Dessa 13 FA-regioner är markerade med *fet kursiv* i nedanstående Tabell 3-1.

Tabellen visar hur den relativa arbetslösheten har förändrats mellan 2008:3 och 2009:3 för kvinnor och män i landets 72 FA-regioner. Observera att den relativa arbetslösheten här beräknas som antalet öppet arbetslösa i alla åldrar, som andel av 2008 års befolkning i åldersgruppen 20-64 år<sup>8</sup>.

<sup>6</sup> "Hur kan lågkonjunktrens regionala verkningar modelleras med rAps? Framtagning av parametrar baserade på Nationalräkenskaper och Konjunkturinstitutets bedömningar till år 2011", WSP Analys & Strategi, Rapport 2009-11-26.

<sup>7</sup> Men, efter att detta skrevs har Arbetsförmedlingen publicerat statistik över antalet öppet arbetslösa för fjärde kvartalet 2009. Enligt dessa uppgifter är antalet arbetslösa 2009:4 knappt 253 000, dvs. en minskning med ca 2 600 personer från 2009:3. På helårsbasis är ökningen från 2008:4 till 2009:4 knappt 83 700 personer, vilket är lägre jämfört med ökningen mellan 2008:3 och 2009:3, som enligt ovan var 108 200 personer.

<sup>8</sup> Skälet att definiera den relativa arbetslösheten på detta sätt är att det ger bättre jämförbarhet med modellberäknad arbetslöshet, som presenteras nedan. (I modellberäkningen blir uppgifter om antalet arbetslösa summerat över alla åldrar mindre osäkra än uppgifter om arbetslösa per ålderskategori.)

Tabell 3-1 Öppet arbetslösa som andel av 2008 års befolkning 20-64 år, 2008 k3, 2009 k3 och differens

	Kvinnor Öppet arbetslösa			Män Öppet arbetslösa		
	Andel av Befolkning 20-64			Andel av Befolkning 20-64		
	2008k3	2009k3	differens	2008k3	2009k3	differens
FA1 Stockholm	0.022	0.034	0.012	0.023	0.039	0.016
FA2 Nyköping	0.026	0.038	0.012	0.028	0.053	0.025
FA3 Eskilstuna	0.038	0.060	0.022	0.039	0.085	0.046
FA4 Östergötland	0.032	0.044	0.012	0.032	0.054	0.022
<b>FA5 Värnamo</b>	0.018	0.056	0.038	0.016	0.064	0.049
FA6 Jönköping	0.021	0.037	0.015	0.023	0.050	0.028
FA7 Vetlanda	0.019	0.042	0.023	0.017	0.049	0.032
FA8 Tranås	0.017	0.034	0.017	0.020	0.063	0.043
<b>FA9 Älmhult</b>	0.020	0.040	0.019	0.014	0.045	0.031
<b>FA10 Ljungby</b>	0.019	0.039	0.021	0.021	0.062	0.041
<b>FA11 Växjö</b>	0.025	0.042	0.017	0.028	0.060	0.032
FA12 Kalmar	0.024	0.038	0.014	0.026	0.050	0.024
FA13 Vimmerby	0.029	0.046	0.016	0.028	0.070	0.042
FA14 Västervik	0.028	0.037	0.008	0.033	0.065	0.032
FA15 Oskarshamn	0.020	0.035	0.015	0.018	0.045	0.026
FA16 Gotland	0.028	0.035	0.007	0.028	0.041	0.013
FA17 Blekinge	0.031	0.048	0.017	0.034	0.062	0.029
FA18 Kristianstad	0.031	0.046	0.015	0.032	0.064	0.031
FA19 Malmö	0.028	0.040	0.013	0.029	0.052	0.024
FA20 Halmstad	0.025	0.042	0.017	0.025	0.052	0.027
FA21 Göteborg	0.025	0.043	0.018	0.026	0.055	0.029
FA22 Borås	0.027	0.046	0.020	0.027	0.059	0.032
FA23 Trollhättan	0.029	0.047	0.018	0.033	0.076	0.044
FA24 Lidköping	0.018	0.036	0.019	0.014	0.045	0.030
FA25 Skövde	0.028	0.047	0.019	0.027	0.064	0.037
FA26 Strömstad	0.018	0.021	0.003	0.018	0.028	0.009
FA27 Bengtsfors	0.032	0.049	0.017	0.030	0.062	0.032
FA28 Årjäng	0.018	0.041	0.023	0.021	0.049	0.028
<b>FA29 Eda</b>	0.019	0.038	0.019	0.020	0.072	0.051
FA30 Karlstad	0.032	0.046	0.014	0.029	0.063	0.033
FA31 Torsby	0.022	0.039	0.017	0.026	0.048	0.022
FA32 Hagfors	0.029	0.040	0.010	0.028	0.054	0.026
<b>FA33 Filipstad</b>	0.030	0.048	0.018	0.032	0.075	0.043
FA34 Örebro	0.035	0.048	0.013	0.037	0.065	0.027
FA35 Hällefors	0.043	0.048	0.005	0.043	0.075	0.032
FA36 Karlskoga	0.025	0.043	0.018	0.026	0.063	0.038

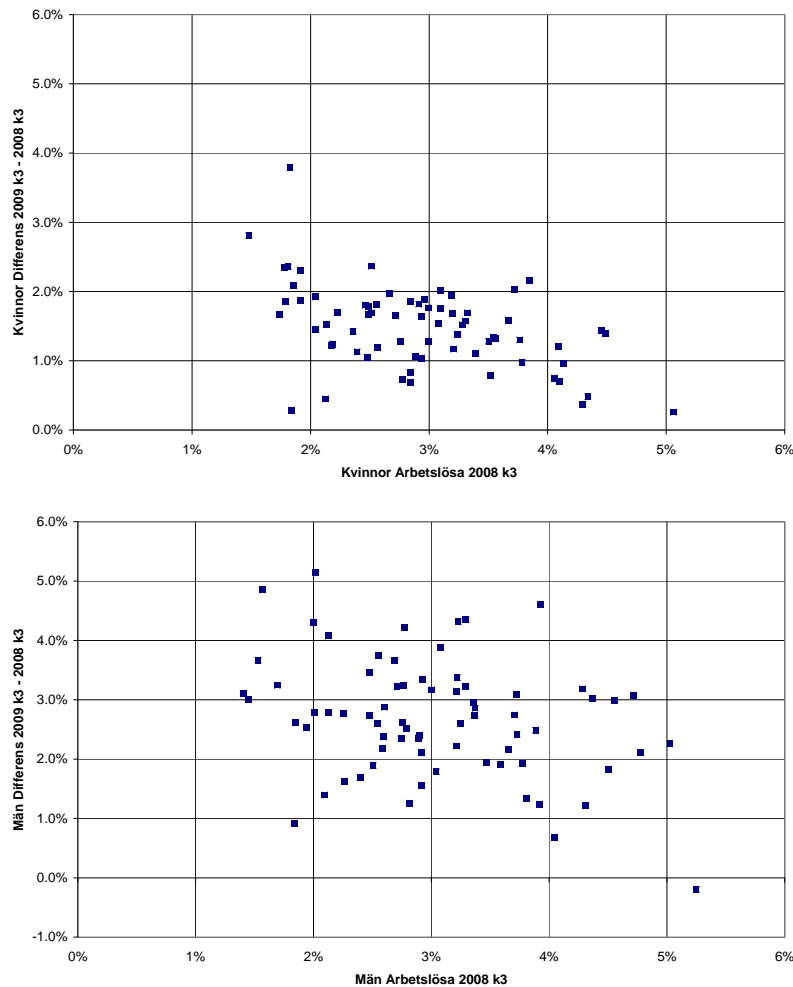
	Kvinnor Öppet arbetslösa			Män Öppet arbetslösa		
	Andel av Befolkning 20-64			Andel av Befolkning 20-64		
	2008k3	2009k3	differens	2008k3	2009k3	Differens
FA37 Västerås	0.030	0.049	0.019	0.032	0.066	0.034
<b>FA38 Fagersta</b>	0.018	0.042	0.024	0.015	0.052	0.037
FA39 Vansbro	0.022	0.034	0.012	0.020	0.048	0.028
FA40 Malung	0.035	0.049	0.013	0.029	0.050	0.021
FA41 Mora	0.028	0.040	0.013	0.030	0.048	0.018
FA42 Falun/Borlänge	0.025	0.035	0.011	0.027	0.051	0.023
FA43 Avesta	0.026	0.044	0.018	0.019	0.045	0.025
FA44 Ludvika	0.024	0.035	0.011	0.024	0.041	0.017
FA45 Gävle	0.033	0.050	0.017	0.034	0.063	0.029
FA46 Söderhamn	0.038	0.048	0.010	0.039	0.064	0.025
FA47 Hudiksvall	0.041	0.048	0.007	0.038	0.057	0.019
<b>FA48 Ljusdal</b>	0.037	0.058	0.020	0.031	0.070	0.039
<b>FA49 Sundsvall</b>	0.031	0.051	0.020	0.037	0.061	0.024
FA50 Kramfors	0.041	0.048	0.008	0.048	0.069	0.021
<b>FA51 Sollefteå</b>	0.045	0.059	0.014	0.046	0.075	0.030
FA52 Örnköldsvik	0.038	0.051	0.013	0.034	0.061	0.027
FA53 Östersund	0.027	0.044	0.017	0.032	0.059	0.026
FA54 Härjedalen	0.025	0.049	0.024	0.025	0.044	0.019
FA55 Storuman	0.021	0.026	0.005	0.038	0.052	0.013
FA56 Lycksele	0.034	0.045	0.011	0.037	0.058	0.022
<b>FA57 Dorotea</b>	0.015	0.043	0.028	0.025	0.059	0.035
FA58 Vilhelmina	0.035	0.043	0.008	0.053	0.051	-0.002
<b>FA59 Åsele</b>	0.030	0.048	0.019	0.036	0.055	0.019
<b>FA60 Sorsele</b>	0.029	0.040	0.011	0.043	0.055	0.012
FA61 Umeå	0.028	0.035	0.007	0.029	0.053	0.024
FA62 Skellefteå	0.033	0.049	0.016	0.037	0.068	0.031
FA63 Arvidsjaur	0.033	0.048	0.015	0.040	0.047	0.007
FA64 Arjeplog	0.037	0.053	0.016	0.045	0.063	0.018
FA65 Luleå	0.036	0.049	0.013	0.035	0.054	0.019
FA66 Övertorneå	0.044	0.059	0.014	0.039	0.052	0.012
FA67 Övertorneå	0.051	0.053	0.003	0.044	0.074	0.030
FA68 Haparanda	0.041	0.051	0.010	0.047	0.078	0.031
FA69 Pajala	0.041	0.053	0.012	0.050	0.073	0.023
FA70 Jokkmokk	0.030	0.043	0.013	0.021	0.035	0.014
FA71 Gällivare	0.043	0.047	0.004	0.029	0.045	0.016
FA72 Kiruna	0.032	0.051	0.019	0.025	0.051	0.026
<b>Riket, kvinnor</b>	<b>0.027</b>	<b>0.041</b>	<b>0.015</b>			
<b>Riket, män</b>				<b>0.028</b>	<b>0.053</b>	<b>0.025</b>
<b>Riket, kvinnor + män</b>	<b>0.027</b>	<b>0.047</b>	<b>0.020</b>			

Källa: rAps RIS (Arbetsförmedlingen)

Med denna definition har det relativa arbetslöshetstalet totalt för hela riket ökat från 2,7 procent 2008:3 till 4,7 procent 2009:3, dvs. en ökning med 2 procentenheter. Arbetslösheten i början av perioden var marginellt högre för män medan ökningen är betydligt större, 2,5 procentenheter jämfört med 1,5 procentenheter för kvinnor. Detta återspeglar att den kraftiga nedgången av produktion och sysselsättning har varit koncentrerad till den mansdominerade tillverkningsindustrin.

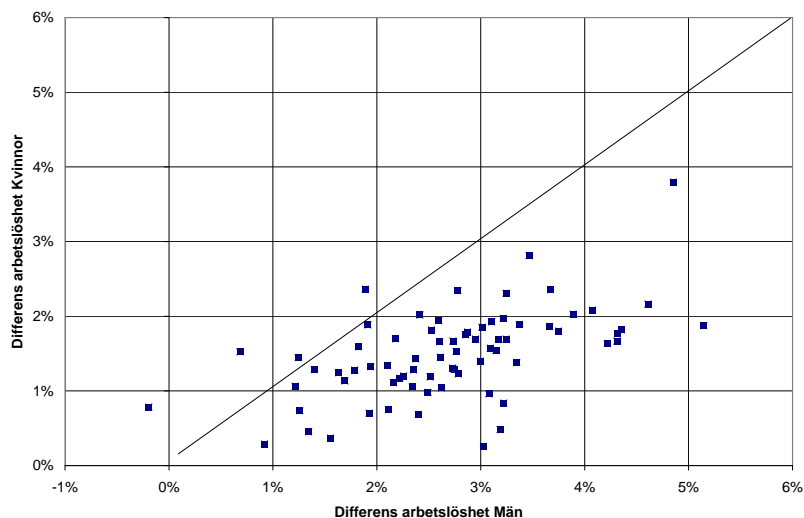
Arbetslöshetstalet har tenderat att öka mer för regioner med relativt låg arbetslöshet i början av perioden, vilket medfört en viss utjämning av det relativa arbetslöshetstalet mellan regioner. Denna tendens till utjämning har varit något starkare för kvinnors arbetslöshet, se Figur 3-1.

Figur 3-1 Procentuell arbetslöshet 2008:3 och arbetslöshetens förändring till 2009:3 i procentenheter, Kvinnor respektive Män, 72 FA-regioner



Att arbetslösheten har ökat mer för män än för kvinnor gäller också för huvuddelen av alla FA-regioner; endast i fyra små FA-regioner i Övre Norrland har arbetslöshetstalet ökat mer för kvinnor, se Figur 3-2.

Figur 3-2 Arbetslöshetens förändring 2008:3 - 2009:3 i procentenheter, Kvinnor respektive Män, 72 FA-regioner



### 3.2 Modellkalkyler för FA-regioner 2008-2011

Redovisningen i avsnitt 3.1 avser data för öppet arbetslösa enligt Arbetsförmedlingens statistik. I detta avsnitt presenteras modellberäknade resultat för FA-regionernas arbetslöshet, sysselsättning och bruttoregionalprodukt (BRP) 2008-2011. Modellberäkningarna genomförs enligt den metod som beskrivits ovan.

#### 3.2.1 Modellberäknad arbetslöshet

I modellberäkningen antas förändringen av antalet arbetslösa vara lika stor som förändringen av antalet sysselsatta. Detta överensstämmer i huvudsak med KI:s bedömningar för riket. Enligt KI förändras årligen antal sysselsatta, arbetslösa och antal i arbetskraften enligt följande tablå, med uppgifter i tusental:

	2009	2010	2011
Sysselsatta	-113	-74	7
Arbetslösa	113	77	16
Arbetskraft	0	4	23

I Tabell 3-2 presenteras modellberäknad relativ arbetslöshet, uttryckt som antal arbetslösa som andel av befolkningen 20-64 år, på samma sätt som i Tabell 3-1. I Tabell 3-2 beräknas dock andelen av modellberäknad befolkning för åren 2009-2011. I slutet av tabellen visas också den relativa arbetslöshet (definierad på detta sätt) som impliceras av KI:s bedömningar.



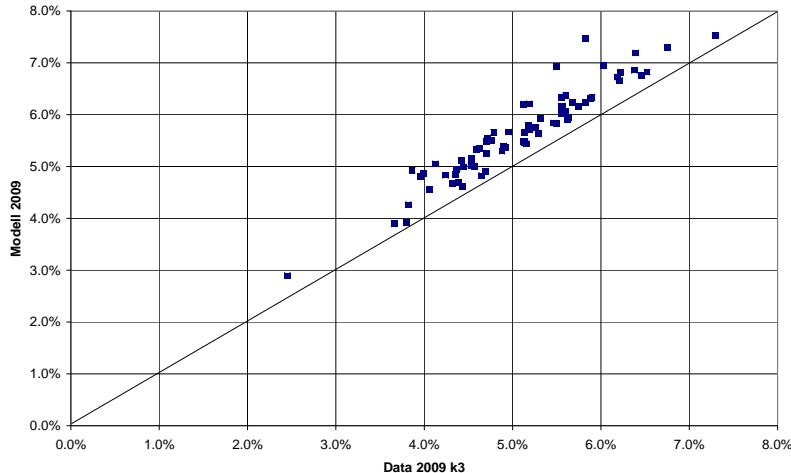
Tabell 3-2 Öppet arbetslösa som andel av befolkning 20-64 år, 2008 -2011, resultat från modellberäkning

	Arbetslösa, andel av befolkning 20-64					
	Statistik		Modellkalkyl			
	2008k3	2009k3	2008	2009	2010	2011
FA1 Stockholm	0.022	0.037	0.022	0.039	0.050	0.048
FA2 Nyköping	0.027	0.045	0.027	0.050	0.062	0.064
FA3 Eskilstuna	0.039	0.073	0.039	0.075	0.075	0.074
FA4 Östergötland	0.032	0.049	0.032	0.054	0.073	0.073
FA5 Värnamo	0.017	0.060	0.017	0.069	0.104	0.110
FA6 Jönköping	0.022	0.044	0.022	0.049	0.072	0.071
FA7 Vetlanda	0.018	0.046	0.018	0.053	0.084	0.090
FA8 Tranås	0.019	0.049	0.019	0.054	0.066	0.072
FA9 Älmhult	0.017	0.042	0.017	0.048	0.072	0.077
FA10 Ljungby	0.020	0.051	0.020	0.062	0.108	0.114
FA11 Växjö	0.026	0.051	0.026	0.055	0.071	0.071
FA12 Kalmar	0.025	0.044	0.024	0.047	0.068	0.070
FA13 Vimmerby	0.029	0.058	0.028	0.062	0.085	0.090
FA14 Västervik	0.031	0.051	0.031	0.055	0.071	0.073
FA15 Oskarshamn	0.019	0.040	0.019	0.049	0.091	0.100
FA16 Gotland	0.028	0.038	0.028	0.039	0.051	0.058
FA17 Blekinge	0.032	0.056	0.033	0.062	0.089	0.093
FA18 Kristianstad	0.031	0.055	0.031	0.058	0.073	0.076
FA19 Malmö	0.028	0.046	0.028	0.048	0.054	0.052
FA20 Halmstad	0.025	0.047	0.024	0.049	0.062	0.060
FA21 Göteborg	0.025	0.049	0.025	0.053	0.064	0.060
FA22 Borås	0.027	0.053	0.027	0.056	0.072	0.073
FA23 Trollhättan	0.031	0.062	0.031	0.068	0.081	0.081
FA24 Lidköping	0.016	0.041	0.016	0.046	0.064	0.064
FA25 Skövde	0.028	0.055	0.028	0.062	0.078	0.081
FA26 Strömstad	0.018	0.024	0.018	0.029	0.055	0.058
FA27 Bengtsfors	0.031	0.056	0.031	0.060	0.087	0.099
FA28 Årjäng	0.020	0.045	0.021	0.052	0.085	0.087
FA29 Eda	0.020	0.056	0.020	0.063	0.090	0.097
FA30 Karlstad	0.031	0.055	0.031	0.058	0.075	0.076
FA31 Torsby	0.024	0.044	0.025	0.050	0.081	0.089
FA32 Hagfors	0.028	0.047	0.028	0.055	0.082	0.089
FA33 Filipstad	0.031	0.062	0.031	0.067	0.081	0.089
FA34 Örebro	0.036	0.056	0.036	0.059	0.074	0.078
FA35 Hällefors	0.043	0.062	0.042	0.067	0.086	0.097
FA36 Karlskoga	0.025	0.053	0.025	0.059	0.086	0.090

	Arbetslösa, andel av befolkning 20-64					
	Statistik		Modellkalkyl			
	2008k3	2009k3	2008	2009	2010	2011
FA37 Västerås	0.031	0.057	0.031	0.062	0.094	0.098
FA38 Fagersta	0.017	0.047	0.016	0.053	0.078	0.086
FA39 Vansbro	0.021	0.041	0.022	0.051	0.097	0.113
FA40 Malung	0.032	0.050	0.033	0.057	0.087	0.094
FA41 Mora	0.029	0.044	0.029	0.050	0.084	0.093
FA42 Falun/Borlänge	0.026	0.043	0.026	0.047	0.065	0.068
FA43 Avesta	0.022	0.044	0.022	0.051	0.079	0.088
FA44 Ludvika	0.024	0.038	0.024	0.043	0.102	0.102
FA45 Gävle	0.033	0.057	0.034	0.062	0.077	0.077
FA46 Söderhamn	0.038	0.056	0.039	0.061	0.088	0.094
FA47 Hudiksvall	0.039	0.053	0.040	0.058	0.093	0.102
FA48 Ljusdal	0.034	0.064	0.034	0.069	0.089	0.093
FA49 Sundsvall	0.034	0.056	0.034	0.059	0.075	0.077
FA50 Kramfors	0.044	0.059	0.044	0.063	0.101	0.106
FA51 Sollefteå	0.045	0.068	0.046	0.073	0.086	0.094
FA52 Örnköldsvik	0.036	0.056	0.037	0.064	0.102	0.105
FA53 Östersund	0.030	0.051	0.030	0.055	0.071	0.076
FA54 Härjedalen	0.025	0.046	0.026	0.053	0.085	0.096
FA55 Storuman	0.030	0.040	0.031	0.048	0.079	0.086
FA56 Lycksele	0.035	0.052	0.036	0.058	0.083	0.086
FA57 Dorotea	0.020	0.052	0.020	0.062	0.096	0.111
FA58 Vilhelmina	0.044	0.047	0.046	0.055	0.086	0.094
FA59 Åsele	0.033	0.052	0.034	0.057	0.091	0.105
FA60 Sorsele	0.036	0.048	0.037	0.057	0.108	0.120
FA61 Umeå	0.029	0.044	0.028	0.046	0.059	0.058
FA62 Skellefteå	0.035	0.059	0.035	0.063	0.085	0.087
FA63 Arvidsjaur	0.037	0.048	0.039	0.055	0.080	0.090
FA64 Arjeplog	0.041	0.058	0.048	0.075	0.111	0.129
FA65 Luleå	0.035	0.052	0.035	0.054	0.072	0.076
FA66 Överkalix	0.042	0.055	0.046	0.069	0.112	0.135
FA67 Övertorneå	0.047	0.065	0.046	0.068	0.088	0.097
FA68 Haparanda	0.044	0.065	0.045	0.068	0.075	0.079
FA69 Pajala	0.046	0.064	0.047	0.072	0.098	0.113
FA70 Jokkmokk	0.025	0.039	0.026	0.049	0.086	0.100
FA71 Gällivare	0.036	0.046	0.036	0.050	0.072	0.075
FA72 Kiruna	0.028	0.051	0.029	0.057	0.073	0.079
<b>Riket</b>	<b>0.027</b>	<b>0.047</b>	<b>0.027</b>	<b>0.051</b>	<b>0.065</b>	<b>0.065</b>
<b>KI</b>	<b>0.027</b>	<b>0.051</b>	<b>0.027</b>	<b>0.051</b>	<b>0.067</b>	<b>0.070</b>

Först kan observeras att den modellberäknade relativa arbetslösheten för riket år 2009 hamnar på samma nivå, 5,1 procent, som enligt KI:s bedömningar. Denna nivå ligger 0,4 procentenheter högre än statistiken för 2009:3, enligt Arbetsförmedlingens statistik. Denna genomsnittliga differens mellan statistik och modellberäkning för hela riket varierar på regional nivå på det sätt som visas i Figur 3-3.

Figur 3-3 relativ arbetslöshet i FA-regioner enligt statistik 2009:3 och enligt modell

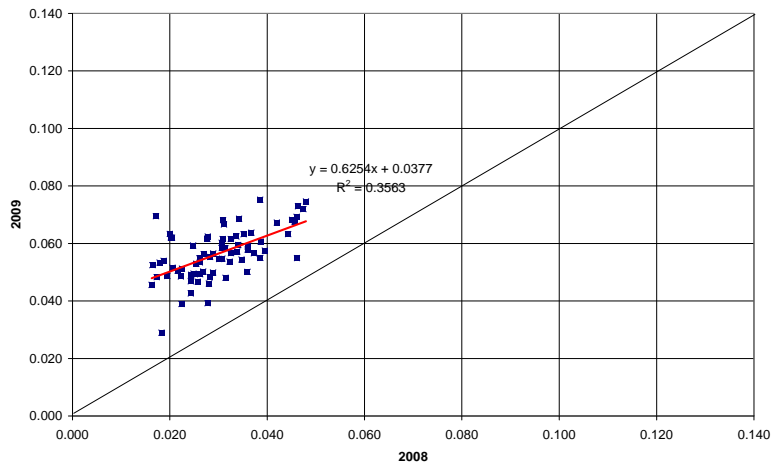


För år 2010 blir den modellberäknade arbetslösheten för hela riket 6,5 procent medan KI:s bedömning är 6,7 procent. För år 2011 blir den modellberäknade arbetslösheten oförändrad, medan KI bedömer att arbetslösheten fortsätter att öka till 7,0 procent<sup>9</sup>.

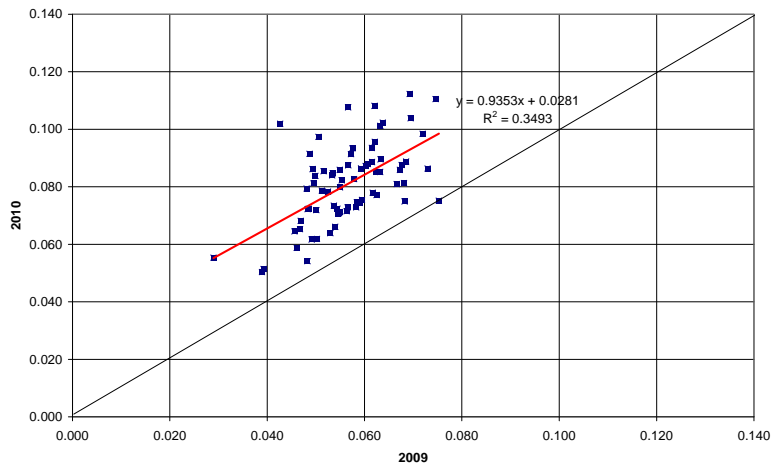
Som påpekades ovan innebär den ökade arbetslösheten mellan 2008 och 2009 att det relativa arbetslöshetstalet i viss grad tenderar att utjämnas mellan regioner. Denna tendens till utjämning framgår av Figur 3-4. Den fortsatt ökande arbetslösheten till år 2010 visar dock ingen fortsatt tendens till utjämning, se Figur 3-5. Arbetslösheten år 2011, som enligt modellberäkningen ligger på samma nivå som år 2010 för hela riket, tenderar däremot att medföra en större spridning mellan FA-regionerna.

<sup>9</sup> Enligt Arbetsförmedlingens prognos, "Arbetsmarknadsutsikterna hösten 2009", Ura 2009:2, 2009-12-09, förväntas arbetslösheten minska något 2011.

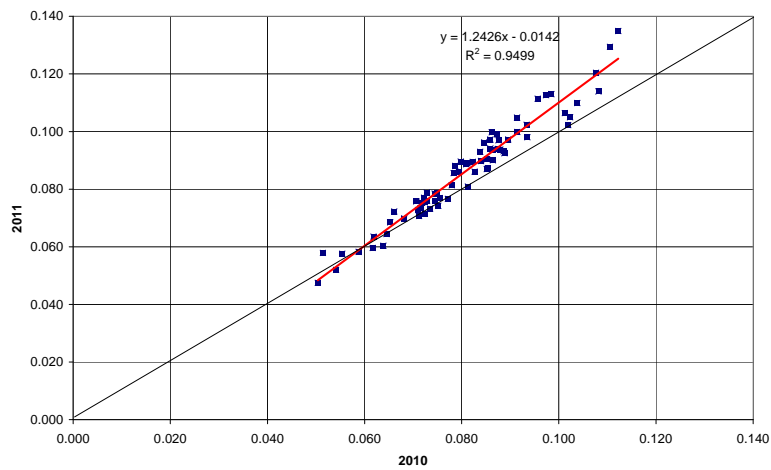
Figur 3-4 Modellberäknad relativ arbetslöshet i FA-regioner 2008 och 2009



Figur 3-5 Modellberäknad relativ arbetslöshet i FA-regioner 2009 och 2010



Figur 3-6 Modellberäknad relativ arbetslöshet i FA-regioner 2010 och 2011



I Tabell 3-3 listas de 25 FA-regioner där den relativa arbetslösheten beräknas öka mest 2008-2009, respektive 2009-2010. Den beräknade förändringen 2008-2009 innebär att FA-regionerna rangordnas på i stort sett samma sätt som enligt Arbetsförmedlingens statistik för perioden 2008:3 – 2009:3.

Tabell 3-3 Arbetslösa som andel av befolkning 20-64 år, modellberäknad differens 2009-2008 och 2010-2009, 25 FA-regioner med störst ökning

FA-region	Differens	
	2009-2008	2010-2009
FA5 Värnamo	0.052	FA44 Ludvika 0.059
FA29 Eda	0.043	FA60 Sorsele 0.051
FA57 Dorotea	0.042	FA39 Vansbro 0.047
FA10 Ljungby	0.042	FA10 Ljungby 0.046
FA23 Trollhättan	0.037	FA66 Överkalix 0.043
FA3 Eskilstuna	0.037	FA15 Oskarshamn 0.043
FA38 Fagersta	0.036	FA52 Örnsköldsvik 0.039
FA33 Filipstad	0.036	FA50 Kramfors 0.038
FA7 Vetlanda	0.035	FA70 Jokkmokk 0.037
FA8 Tranås	0.035	FA64 Arjeplog 0.036
FA13 Vimmerby	0.035	FA47 Hudiksvall 0.036
FA36 Karlskoga	0.035	FA5 Värnamo 0.034
FA48 Ljusdal	0.034	FA59 Åsele 0.034
FA25 Skövde	0.034	FA41 Mora 0.034
FA28 Årjäng	0.031	FA28 Årjäng 0.034
FA9 Älmhult	0.031	FA57 Dorotea 0.034
FA37 Västerås	0.031	FA37 Västerås 0.032
FA27 Bengtsfors	0.030	FA31 Torsby 0.032
FA22 Borås	0.029	FA55 Storuman 0.031
FA24 Lidköping	0.029	FA54 Härjedalen 0.031
FA15 Oskarshamn	0.029	FA58 Vilhelmina 0.031
FA17 Blekinge	0.029	FA40 Malung 0.031
FA39 Vansbro	0.029	FA7 Vetlanda 0.031
FA45 Gävle	0.029	FA43 Avesta 0.027
FA11 Växjö	0.029	FA46 Söderhamn 0.027

Den beräknade förändringen 2009-2010 ger en delvis annorlunda rangordning jämfört med Arbetsförmedlingens länsprognoser<sup>10</sup>. På länsnivå innebär Tabell 3-3 att den största ökningen av den relativa arbetslösheten under 2009 äger rum i Västmanland, Dalarna, Blekinge, Jönköping, Kalmar, Kronoberg och Västernorrland. Enligt Arbetsförmedlingens länsprognos ökar det relativa arbetslöshetstalet (minskar sysselsättningen som andel av befolkningen 16-64 år) mest i Västernorrland, Västra Götaland, Västerbotten, Södermanland, Östergötland, Gävleborg, Gotland och Västmanland.

<sup>10</sup> Arbetsförmedlingen, Ura 2009:2.

Beräkningen innebär att Stockholm, Uppsala, Malmö, Halland, Värmland, Örebro och Jämtland är län med en relativt liten ökning av arbetslösheten under 2009. Denna bild sammanfaller med Arbetsförmedlingens prognoser. Det bör nämnas att förändringen för FA-regioner inte är helt jämförbar med Arbetsförmedlingens prognoser, då FA-regionerna i flera fall överskrider länsgränserna.

### 3.2.2 Modellberäknad sysselsättning

Sysselsättningens förändring redovisas nedan i absoluta tal, se Tabell 3-5 nedan. Eftersom minskningen av antal sysselsatta beräknas som ökningen av antalet arbetslösa framgår den relativa påverkan i respektive FA-region av det relativa arbetslöshetstalets förändring enligt redovisningen ovan. Den senaste statistiken (SCB, RAMS) för sysselsatta per FA-region avser år 2007. Detta år var det totala antalet sysselsatta 4 390 000 i riket. Den modellberäknade sysselsättningen för år 2007 summerar till 4 384 000. För åren 2008 till 2011 beräknas sysselsättningen i riket öka med 92 000 år 2008, minska med 133 000 år 2009, minska med 77 000 år 2010 och öka med 2 000 år 2011. Dessa modellberäknade förändringar kan jämföras med KI:s bedömning, att sysselsättningen ökar med 40 000 år 2008, minskar med 113 000 år 2009, minskar med 74 000 år 2010 och ökar med 6 000 år 2011.

För perioden 2008-2011 fördelas sysselsättningens förändring på MIG-sektorer enligt följande<sup>11</sup>. (MIG-sektorer är de branschaggregat som KI använder.)

Tabell 3-4 Förändring av antal sysselsatta 2008-2011 per MIG-sektor, 1000-tal personer

	MIG-sektor	Förändring 2008-2011
1	Insatsvaruindustri	-44
2	Investeringsvaruindustri	-66
3	Livsmedelsindustri	-6
4	Övrig konsumtionsvaruindustri	-8
5	Byggverksamhet	-10
6	Övriga varubranscher	-11
7	Handel (inkl reparationer)	-35
8	Företagstjänsteverksamhet	-17
9	Hushållstjänsteverksamhet	7
10	Övrig tjänsteverksamhet	-35
11	Finansiell verksamhet	-6
12	Fastighetsverksamhet	1
13	Off. tjänster	22
	<b>Totalt</b>	<b>-208</b>

<sup>11</sup> Givet modellens helt linjära samband mellan produktion och sysselsättning ger förändringen för hela perioden en mer tillförlitlig bild av sysselsättningens förändring per branschgrupp än uppgifter för respektive år.

Tabell 3-5 Beräknat antal sysselsatta 2007-2009 och förändring 2008-2011, 1000-tal personer

	Antal sysselsatta			Sysselsättningsförändring			
	2007	2008	2009	2008	2009	2010	2011
FA1 Stockholm	1189	1234	1210	44.6	-23.9	-16.9	3.7
FA2 Nyköping	27	27	26	-0.3	-0.8	-0.4	0.0
FA3 Eskilstuna	65	66	63	0.9	-3.2	-0.1	0.1
FA4 Östergötland	193	197	192	4.3	-5.2	-4.9	0.0
FA5 Värnamo	42	41	38	-1.0	-2.4	-1.5	-0.3
FA6 Jönköping	106	107	104	1.6	-3.1	-2.8	0.1
FA7 Vetlanda	18	17	16	-0.4	-0.8	-0.6	-0.1
FA8 Tranås	9	9	8	-0.1	-0.4	-0.2	0.0
FA9 Älmhult	13	13	12	-0.2	-0.5	-0.3	-0.1
FA10 Ljungby	19	19	18	0.1	-0.9	-0.9	-0.1
FA11 Växjö	64	65	62	0.5	-2.2	-1.3	0.0
FA12 Kalmar	57	58	57	0.9	-1.6	-1.5	-0.2
FA13 Vimmerby	14	14	13	-0.3	-0.5	-0.4	-0.1
FA14 Västervik	16	16	16	0.2	-0.4	-0.4	0.0
FA15 Oskarshamn	22	22	21	-0.1	-0.7	-1.0	-0.2
FA16 Gotland	27	28	28	0.7	-0.4	-0.4	-0.2
FA17 Blekinge	64	64	62	0.2	-2.2	-2.1	-0.3
FA18 Kristianstad	74	74	72	0.7	-2.6	-1.4	-0.3
FA19 Malmö	450	462	449	11.6	-12.8	-4.0	1.2
FA20 Halmstad	75	77	74	1.3	-2.4	-1.3	0.2
FA21 Göteborg	507	521	504	13.7	-17.5	-7.2	2.0
FA22 Borås	64	65	63	1.1	-2.2	-1.2	-0.2
FA23 Trollhättan	92	93	89	1.3	-4.2	-1.5	0.0
FA24 Lidköping	32	33	32	0.2	-1.0	-0.7	0.0
FA25 Skövde	83	84	80	0.4	-3.4	-1.6	-0.3
FA26 Strömstad	11	11	11	0.3	-0.2	-0.3	-0.1
FA27 Bengtsfors	6	6	6	0.0	-0.3	-0.2	-0.1
FA28 Årjäng	4	4	4	0.1	-0.2	-0.2	0.0
FA29 Eda	3	3	3	0.0	-0.2	-0.1	0.0
FA30 Karlstad	102	104	100	1.4	-3.6	-2.1	-0.1
FA31 Torsby	6	6	6	0.0	-0.1	-0.2	-0.1
FA32 Hagfors	5	5	5	-0.3	-0.2	-0.2	0.0
FA33 Filipstad	4	4	4	0.0	-0.2	-0.1	0.0
FA34 Örebro	104	105	102	1.8	-3.1	-2.0	-0.6
FA35 Hällefors	3	3	3	-0.1	-0.1	0.0	-0.1
FA36 Karlskoga	19	19	18	-0.1	-0.9	-0.6	-0.1

	Antal sysselsatta			Sysselsättningsförändring			
	2007	2008	2009	2008	2009	2010	2011
FA37 Västerås	104	105	101	1.2	-4.1	-4.2	-0.6
FA38 Fagersta	10	10	9	-0.2	-0.4	-0.3	-0.1
FA39 Vansbro	3	3	3	0.0	-0.1	-0.2	0.0
FA40 Malung	6	6	5	0.0	-0.1	-0.2	0.0
FA41 Mora	17	17	17	0.2	-0.4	-0.6	-0.2
FA42 Falun/Borlänge	72	72	70	0.3	-1.8	-1.6	-0.3
FA43 Avesta	18	17	17	-0.4	-0.6	-0.5	-0.2
FA44 Ludvika	17	17	16	0.1	-0.4	-1.3	0.0
FA45 Gävle	70	70	67	-0.7	-2.6	-1.3	0.0
FA46 Söderhamn	27	28	27	0.1	-0.7	-0.9	-0.2
FA47 Hudiksvall	21	21	20	0.3	-0.5	-0.9	-0.2
FA48 Ljusdal	9	9	8	0.1	-0.4	-0.2	0.0
FA49 Sundsvall	74	75	73	1.3	-2.2	-1.3	-0.1
FA50 Kramfors	9	9	9	0.0	-0.2	-0.4	0.0
FA51 Sollefteå	9	9	9	0.0	-0.2	-0.2	0.0
FA52 Örnköldsvik	27	27	26	0.2	-0.7	-1.1	-0.1
FA53 Östersund	57	58	56	1.1	-1.6	-1.0	-0.3
FA54 Härjedalen	5	5	5	0.0	-0.1	-0.2	0.0
FA55 Storuman	3	3	3	0.0	0.0	-0.1	0.0
FA56 Lycksele	8	8	8	0.0	-0.2	-0.2	0.0
FA57 Dorotea	1	1	1	0.0	-0.1	0.0	0.0
FA58 Vilhelmina	3	3	3	0.0	-0.1	-0.1	0.0
FA59 Åsele	1	1	1	0.0	0.0	-0.1	0.0
FA60 Sorsele	1	1	1	0.0	0.0	-0.1	0.0
FA61 Umeå	71	72	70	1.2	-1.7	-1.2	0.0
FA62 Skellefteå	37	37	35	0.1	-1.2	-0.9	-0.1
FA63 Arvidsjaur	3	3	3	0.0	-0.1	-0.1	0.0
FA64 Arjeplog	2	2	1	0.0	0.0	-0.1	0.0
FA65 Luleå	80	81	79	0.7	-2.0	-1.8	-0.3
FA66 Övertorneå	2	2	1	0.0	0.0	-0.1	0.0
FA67 Övertorneå	2	2	2	0.0	-0.1	0.0	0.0
FA68 Haparanda	3	3	3	0.0	-0.1	-0.1	0.0
FA69 Pajala	2	2	2	0.0	-0.1	-0.1	0.0
FA70 Jokkmokk	3	3	3	0.0	-0.1	-0.1	0.0
FA71 Gällivare	7	7	7	-0.1	-0.1	-0.3	0.0
FA72 Kiruna	11	11	11	-0.1	-0.3	-0.3	0.0
<b>Riket</b>	<b>4384</b>	<b>4476</b>	<b>4343</b>	<b>92</b>	<b>-133</b>	<b>-77</b>	<b>2</b>
<b>Statistik</b>	<b>4390</b>						
<b>KI</b>				<b>40</b>	<b>-113</b>	<b>-74</b>	<b>6</b>



I absoluta tal beräknas givetvis sysselsättningen minska mest i de största FA-regionerna, Stockholm, Göteborg, Malmö och Östergötland. Dessa fyra regioner svarar för drygt 40 procent av sysselsättningens minskning i riket 2008-2011. Men som visats ovan (Tabell 3-3) är det inte i dessa regioner som den relativa arbetslösheten beräknas öka mest. Storstadsregionernas relativt gynnsamma förutsättningar framgår även av att den sysselsättningsökning som beräknas ske 2010-2011 i huvudsak äger rum i Stockholm, Göteborg och Malmö.

De förändringar av sysselsättningen i absoluta tal som återges i Tabell 3-5 sammanhänger således med regionstorleken. Men, även regionens näringslivsstruktur har en påtaglig betydelse. Den djupa konjunktunedgången berör i första hand tillverkningsindustrin, vilket framgår av att insats- och investeringsvaruindustrin tillsammans svarar för drygt hälften av den minskade sysselsättningen 2008-2011, se Tabell 3-6. De regioner som är specialiserade mot dessa delar av tillverkningsindustrin kan därför förväntas få den största direkta påverkan av konjunktunedgången. I Tabell 3-6 anges de 10 regioner för vilka dessa industribranscher svarar för en mycket stor del av regionens sysselsättningsminskning.

Tabell 3-6 Insatsvaru- och investeringsvaruindustrins andel av regionens sysselsättningsminskning 2008-2011

Investeringsvaruindustri, andel av sysselsättningsförändring 2008-2011		Insats- och investeringsvaruindustri, andel av sysselsättningsförändring 2008-2011	
FA10 Ljungby	58 %	FA38 Fagersta	79 %
FA23 Trollhättan	50 %	FA5 Värnamo	75 %
FA17 Blekinge	49 %	FA10 Ljungby	74 %
FA8 Tranås	49 %	FA3 Eskilstuna	72 %
FA44 Ludvika	48 %	FA24 Lidköping	71 %
FA37 Västerås	47 %	FA14 Västervik	69 %
FA3 Eskilstuna	45 %	FA45 Gävle	69 %
FA4 Östergötland	45 %	FA71 Gällivare	67 %
FA15 Oskarshamn	45 %	FA7 Vetlanda	67 %
FA21 Göteborg	44 %	FA36 Karlskoga	67 %

Flertalet av dessa regioner återfinns även bland de regioner där den relativa arbetslösheten beräknas öka mest, se Tabell 3-3. Det kan dock noteras att Östergötland och Göteborg, där investeringsvaruindustrin beräknas svara för mer än 40 procent av regionens minskade sysselsättning, inte tillhör de regioner med störst ökning av den relativa arbetslösheten. Sysselsättningens minskning i dessa regioner beräknas alltså ha en förhållandevis liten påverkan på regionens relativa arbetslöshet, främst till följd av den regionala arbetsmarknadens storlek.

Hur sysselsättningen i landets FA-regioner påverkas av konjunktunedgången belyses ytterligare i Tabell 3-7 nedan. Där visas den beräknade sysselsättningen 2008-2011 enligt en konjunktneutral utveckling, baserad på antaganden från LU 2008 om årlig genomsnittlig tillväxt fram till 2030, och skillnaden mellan denna och utvecklingen enligt KI:s antaganden.

Tabell 3-7 Beräknat antal sysselsatta 2008-2011 enligt en konjunktneutral utveckling (LU 2008) och differens mot utveckling baserad på förutsättningar enligt KI, 1000-tal personer

	Antal sysselsatta			Differens mot "KI"			
	2008	2009	2010	2008	2009	2010	2011
FA1 Stockholm	1196	1204	1210	-37.2	-5.7	17.2	12.5
FA2 Nyköping	28	28	28	1.3	2.0	2.4	2.4
FA3 Eskilstuna	66	66	66	0.0	3.0	3.1	3.0
FA4 Östergötland	190	190	190	-7.7	-2.2	2.7	1.7
FA5 Värnamo	45	45	44	4.4	6.7	7.2	6.5
FA6 Jönköping	103	103	103	-3.9	-1.1	1.7	1.6
FA7 Vetlanda	18	17	17	0.5	0.7	1.3	1.4
FA8 Tranås	10	10	10	1.1	1.5	1.7	1.7
FA9 Älmhult	14	14	14	1.4	1.7	2.0	2.1
FA10 Ljungby	19	19	19	0.1	1.0	1.9	2.0
FA11 Växjö	64	64	64	-0.1	1.6	2.9	2.9
FA12 Kalmar	57	57	57	-1.5	0.3	1.8	2.0
FA13 Vimmerby	13	13	13	-0.3	-0.2	0.2	0.3
FA14 Västervik	16	16	16	-0.8	0.1	0.5	0.5
FA15 Oskarshamn	21	21	21	-0.2	0.0	1.0	1.2
FA16 Gotland	26	26	26	-2.0	-1.7	-1.3	-1.1
FA17 Blekinge	63	63	63	-0.8	1.4	3.5	2.8
FA18 Kristianstad	75	75	75	1.0	3.2	4.6	3.9
FA19 Malmö	464	466	467	2.4	16.9	21.9	20.7
FA20 Halmstad	76	77	77	-0.4	2.6	3.9	3.7
FA21 Göteborg	515	518	520	-5.9	14.4	23.6	21.6
FA22 Borås	64	64	64	-1.1	0.8	2.0	2.2
FA23 Trollhättan	91	91	91	-1.9	2.0	3.5	3.5
FA24 Lidköping	33	33	33	0.0	1.4	2.1	2.1
FA25 Skövde	85	84	84	0.6	3.5	5.1	4.4
FA26 Strömstad	11	11	11	-0.1	0.0	0.3	0.4
FA27 Bengtsfors	6	6	6	-0.3	-0.1	0.1	0.2
FA28 Årjäng	4	4	4	-0.2	-0.2	0.0	0.0
FA29 Eda	3	3	3	0.0	-0.1	0.0	0.0
FA30 Karlstad	103	102	102	-0.9	2.1	4.2	3.3
FA31 Torsby	6	5	5	-0.3	-0.7	-0.5	-0.4
FA32 Hagfors	5	5	5	0.0	0.2	0.4	0.4
FA33 Filipstad	4	4	4	-0.1	-0.2	-0.1	-0.1
FA34 Örebro	105	105	105	-0.3	2.7	4.7	4.3
FA35 Hällefors	3	3	3	0.1	0.3	0.3	0.4
FA36 Karlskoga	20	20	20	0.9	1.6	2.2	2.3

	Antal sysselsatta			Differens mot "KI"			
	2008	2009	2010	2008	2009	2010	2011
FA37 Västerås	103	103	103	-2.1	2.0	6.2	5.8
FA38 Fagersta	10	10	10	0.3	0.8	1.1	1.2
FA39 Vansbro	3	3	3	-0.2	0.0	0.2	0.2
FA40 Malung	5	5	5	-0.1	-0.4	-0.2	-0.2
FA41 Mora	16	16	16	-1.1	-0.7	-0.1	0.1
FA42 Falun/Borlänge	71	70	70	-1.3	-0.1	1.5	0.8
FA43 Avesta	17	17	17	-0.1	0.5	1.0	1.2
FA44 Ludvika	17	17	17	0.5	0.7	2.0	2.0
FA45 Gävle	72	72	72	2.8	5.0	6.3	5.3
FA46 Söderhamn	27	27	27	-0.4	0.1	1.0	1.2
FA47 Hudiksvall	20	20	20	-0.5	-0.4	0.5	0.7
FA48 Ljusdal	8	8	8	-0.2	-0.3	-0.1	-0.1
FA49 Sundsvall	71	71	71	-4.6	-2.0	-0.7	-0.6
FA50 Kramfors	8	8	8	-0.8	-0.8	-0.4	-0.4
FA51 Sollefteå	9	9	9	-0.6	-0.1	0.1	0.1
FA52 Örnköldsvik	26	26	26	-1.0	-0.4	0.7	0.8
FA53 Östersund	55	55	55	-2.4	-1.3	-0.3	0.0
FA54 Härjedalen	5	5	5	0.0	0.2	0.4	0.4
FA55 Storuman	3	3	3	0.0	0.3	0.4	0.4
FA56 Lycksele	7	7	7	-0.3	-0.6	-0.4	-0.4
FA57 Dorotea	1	1	1	0.0	-0.1	-0.1	-0.1
FA58 Vilhelmina	3	3	3	-0.2	0.0	0.1	0.1
FA59 Åsele	1	1	1	0.0	-0.2	-0.1	-0.1
FA60 Sorsele	1	1	1	0.0	-0.2	-0.1	-0.1
FA61 Umeå	69	69	69	-3.0	-1.4	-0.2	-0.2
FA62 Skellefteå	35	35	35	-1.3	-0.5	0.4	0.5
FA63 Arvidsjaur	3	3	3	0.1	0.2	0.3	0.3
FA64 Arjeplog	2	1	1	0.0	-0.5	-0.4	-0.4
FA65 Luleå	79	79	79	-1.7	0.3	2.1	1.4
FA66 Överkalix	2	2	2	0.0	0.5	0.6	0.6
FA67 Övertorneå	2	2	2	-0.1	0.2	0.2	0.2
FA68 Haparanda	4	4	4	0.2	0.7	0.8	0.8
FA69 Pajala	2	2	2	0.0	-0.3	-0.2	-0.2
FA70 Jokkmokk	2	2	2	-0.5	-0.9	-0.8	-0.8
FA71 Gällivare	9	9	9	1.8	2.0	2.3	2.3
FA72 Kiruna	12	12	12	0.7	1.0	1.3	1.3
<b>Riket</b>	<b>4407</b>	<b>4410</b>	<b>4418</b>	<b>-67.9</b>	<b>62.8</b>	<b>153.5</b>	<b>140.5</b>
<b>Riket, utveckling baserad på KI</b>	<b>4475</b>	<b>4347</b>	<b>4265</b>				

För år 2008 indikerar dessa modellberäkningar att en konjunktural utveckling för riket totalt innebär en något lägre total sysselsättning än den sysselsättning som följer av KI:s antaganden. För åren 2009-2011 indikeras däremot att en konjunktural utveckling innebär betydligt fler sysselsatta, exempelvis mer än 150 000 sysselsatta år 2010.

Detta mönster gäller även för huvuddelen av alla FA-regioner, inte minst för de regioner där enligt Tabell 3-6 insats- och investeringsvaruindustrin svarar för en stor del av regionens sysselsättningsminskning. Exempelvis, för FA37 Västerås indikerar beräkningen för en konjunktural utveckling att sysselsättningen år 2010 skulle bli drygt 6 000 personer fler än enligt den utveckling som följer av KI:s antaganden. För ett tiotal regioner indikerar beräkningarna däremot att den konjunkturala utvecklingen ger en lägre sysselsättning. Bland dessa återfinns exempelvis FA31 Torsby, FA33 Filipstad, FA48 Ljusdal, FA50 Kramfors, FA69 Pajala och FA70 Jokkmokk. För dessa regioner kan resultatet möjligen indikera att konjunkturpåverkan på dessa regioners sysselsättning är förhållandevis liten, samtidigt som dessa regioner förväntas ha långsiktigt strukturella problem avseende näringslivets sammansättning.

Som framgått tidigare visar Arbetsförmedlingens statistik till och med år 2009 att arbetslösheten ökat mer för män än för kvinnor, vilket sammanhänger med att konjunktural nedgången i första hand berör tillverkningsindustrin. För perioden fram till år 2011 ger modellberäkningarna endast ett indirekt underlag för att bedöma hur förändringen av sysselsättning och arbetslöshet fördelas på män och kvinnor.

Resultatet av modellberäkningarna visar att andelen män av de sysselsatta minskar något, och att andelen män av de arbetslösa ökar under perioden 2008-2011. Detta mönster gäller för såväl den beräknade utvecklingen enligt KI:s antaganden som för den konjunkturala utvecklingen enligt antaganden baserade på LU 2008. Som förväntat minskar andelen män något kraftigare i det förra fallet, som innebär en mer markerad minskning av antalet sysselsatta inom tillverkningsindustrin. Bland de FA-regioner där andelen män av de sysselsatta minskar förhållandevis starkt i den utveckling som baseras på KI:s antaganden återfinns exempelvis Ljungby, Trollhättan, Gällivare, Eskilstuna, Västervik och Karlskoga. För dessa regioner beräknas enligt Tabell 3-6 insats- och investeringsvaruindustrin svara för en betydande del av regionens sysselsättningsminskning.

### 3.2.3 Modellberäknad bruttoregionalprodukt (BRP)

Avslutningsvis visas i Tabell 3-8 hur modellberäknad BRP utvecklas till år 2011. Enligt KI:s antaganden hamnar BNP år 2011 något över 2007 års nivå. Jämfört med en konjunktural utveckling sker en viss omfördelning av BRP mellan FA-regioner, med något ökade andelar för t ex Stockholm och Malmö, och minskade andelar för bl. a. Västerås, Trollhättan, Göteborg, Östergötland, Värnamo och Jönköping.

Tabell 3-8 BRP per FA-region, år 2007 och modellberäkning år 2011 baserad på konjunktturneutral utveckling (LU) och baserad på KI:s antaganden (KI)

	BRP, MSEK, fast pris, referensår 2007			Procentuell andel av riket		
	2007	2011(LU)	2011(KI)	2007	2011(LU)	2011(KI)
FA1 Stockholm	1007400	1085600	1049400	31.9%	32.4%	32.8%
FA2 Nyköping	22100	22100	21200	0.7%	0.7%	0.7%
FA3 Eskilstuna	40600	42400	40600	1.3%	1.3%	1.3%
FA4 Östergötland	122800	130000	122200	3.9%	3.9%	3.8%
FA5 Värnamo	30300	30400	28200	1.0%	0.9%	0.9%
FA6 Jönköping	64600	67600	64100	2.0%	2.0%	2.0%
FA7 Vetlanda	10600	10300	9700	0.3%	0.3%	0.3%
FA8 Tranås	6000	6200	5800	0.2%	0.2%	0.2%
FA9 Älmhult	9100	9200	8900	0.3%	0.3%	0.3%
FA10 Ljungby	11500	11900	10800	0.4%	0.4%	0.3%
FA11 Växjö	40200	41600	39500	1.3%	1.2%	1.2%
FA12 Kalmar	34000	35400	33500	1.1%	1.1%	1.0%
FA13 Vimmerby	7800	7700	7300	0.2%	0.2%	0.2%
FA14 Västervik	8800	9200	8800	0.3%	0.3%	0.3%
FA15 Oskarshamn	17000	17500	16100	0.5%	0.5%	0.5%
FA16 Gotland	15400	16100	15700	0.5%	0.5%	0.5%
FA17 Blekinge	42900	44400	41200	1.4%	1.3%	1.3%
FA18 Kristianstad	47000	48500	46500	1.5%	1.4%	1.5%
FA19 Malmö	323800	348600	336300	10.2%	10.4%	10.5%
FA20 Halmstad	49100	51400	49100	1.6%	1.5%	1.5%
FA21 Göteborg	383100	413500	391900	12.1%	12.3%	12.3%
FA22 Borås	37300	38900	37200	1.2%	1.2%	1.2%
FA23 Trollhättan	56100	58200	54500	1.8%	1.7%	1.7%
FA24 Lidköping	19800	20500	19400	0.6%	0.6%	0.6%
FA25 Skövde	52400	53300	50000	1.7%	1.6%	1.6%
FA26 Strömstad	6800	7200	6900	0.2%	0.2%	0.2%
FA27 Bengtsfors	3600	3500	3300	0.1%	0.1%	0.1%
FA28 Årjäng	2300	2400	2300	0.1%	0.1%	0.1%
FA29 Eda	1800	1800	1700	0.1%	0.1%	0.1%
FA30 Karlstad	66900	70500	67000	2.1%	2.1%	2.1%
FA31 Torsby	3400	3400	3200	0.1%	0.1%	0.1%
FA32 Hagfors	3500	3300	3200	0.1%	0.1%	0.1%
FA33 Filipstad	2600	2600	2500	0.1%	0.1%	0.1%
FA34 Örebro	68400	70800	68100	2.2%	2.1%	2.1%
FA35 Hällefors	2300	2200	2100	0.1%	0.1%	0.1%
FA36 Karlskoga	15000	15000	14200	0.5%	0.4%	0.4%

	BRP, MSEK, fast pris, referensår 2007			Procentuell andel av riket		
	2007	2011(LU)	2011(KI)	2007	2011(LU)	2011(KI)
FA37 Västerås	67800	74500	67000	2.1%	2.2%	2.1%
FA38 Fagersta	7700	7800	7100	0.2%	0.2%	0.2%
FA39 Vansbro	1700	1700	1600	0.1%	0.1%	0.1%
FA40 Malung	3700	3700	3600	0.1%	0.1%	0.1%
FA41 Mora	9500	9600	9200	0.3%	0.3%	0.3%
FA42 Falun/Borlänge	51200	52500	50400	1.6%	1.6%	1.6%
FA43 Avesta	14000	13700	13000	0.4%	0.4%	0.4%
FA44 Ludvika	11500	11900	10900	0.4%	0.4%	0.3%
FA45 Gävle	49200	49600	47400	1.6%	1.5%	1.5%
FA46 Söderhamn	15600	16100	15300	0.5%	0.5%	0.5%
FA47 Hudiksvall	12700	13100	12300	0.4%	0.4%	0.4%
FA48 Ljusdal	4900	5000	4800	0.2%	0.1%	0.2%
FA49 Sundsvall	46900	50100	47900	1.5%	1.5%	1.5%
FA50 Kramfors	4800	4900	4600	0.2%	0.1%	0.1%
FA51 Sollefteå	6400	6500	6300	0.2%	0.2%	0.2%
FA52 Örnköldsvik	17300	17800	16700	0.5%	0.5%	0.5%
FA53 Östersund	33100	34400	33200	1.0%	1.0%	1.0%
FA54 Härjedalen	3400	3500	3300	0.1%	0.1%	0.1%
FA55 Storuman	2200	2200	2100	0.1%	0.1%	0.1%
FA56 Lycksele	5300	5400	5200	0.2%	0.2%	0.2%
FA57 Dorotea	700	700	600	0.0%	0.0%	0.0%
FA58 Vilhelmina	1700	1700	1700	0.1%	0.1%	0.1%
FA59 Åsele	800	800	800	0.0%	0.0%	0.0%
FA60 Sorsele	500	500	500	0.0%	0.0%	0.0%
FA61 Umeå	42400	44700	42800	1.3%	1.3%	1.3%
FA62 Skellefteå	23900	24700	23600	0.8%	0.7%	0.7%
FA63 Arvidsjaur	1800	1800	1700	0.1%	0.1%	0.1%
FA64 Arjeplog	1000	1000	1000	0.0%	0.0%	0.0%
FA65 Luleå	50700	52500	50500	1.6%	1.6%	1.6%
FA66 Överkalix	700	700	700	0.0%	0.0%	0.0%
FA67 Övertorneå	900	900	900	0.0%	0.0%	0.0%
FA68 Haparanda	2100	2200	2100	0.1%	0.1%	0.1%
FA69 Pajala	1200	1200	1100	0.0%	0.0%	0.0%
FA70 Jokkmokk	3600	3700	3600	0.1%	0.1%	0.1%
FA71 Gällivare	10800	10800	10400	0.3%	0.3%	0.3%
FA72 Kiruna	13200	13200	12800	0.4%	0.4%	0.4%
<b>Summa riket</b>	<b>3161200</b>	<b>3348300</b>	<b>3199100</b>	<b>100.0%</b>	<b>100.0%</b>	<b>100.0%</b>