

Regional tillväxt 2009

En rapport om tillstånd och utveckling i Sveriges FA-regioner

Dnr 2009/060



Myndigheten för tillväxtpolitiska utvärderingar och analyser
Studentplan 3, 831 40 Östersund
Telefon 010 447 44 00
Telefax 010 447 44 01
E-post info@tillvaxtanalys.se
www.tillvaxtanalys.se
Östersund, december 2009

För ytterligare information kontakta Wolfgang Pichler
Telefon 010 44 7 44 55
E-post regionala.indikatorer@tillvaxtanalys.se

Förord

Tillväxtanalys ska enligt sin instruktion utifrån olika perspektiv utvärdera, analysera och redovisa effekter av statens åtgärder för hållbar tillväxt, konkurrenskraft och regioners utvecklingskraft i hela landet samt ge underlag och rekommendationer. Myndigheten har som ett led i detta fått uppdraget att beskriva tillståndet och utvecklingen i Sveriges regioner. Syftet med rapporten är att återge en samlad bild av trender och strukturer utifrån ett urval av indikatorer och mått, både utifrån ett övergripande nationellt perspektiv och utifrån regionernas perspektiv.

Rapporten har utarbetats av en arbetsgrupp på Tillväxtanalys bestående av Wolfgang Pichler, Gustav Hansson och Anna-Karin Lundström. Värdefulla synpunkter och bidrag har lämnats av Barbro Widerstedt och Torbjörn Danell.

Östersund, december, 2009

Dan Hjalmarsson
Generaldirektör

Innehåll

Sammanfattning	7
1 Inledning	9
2 Regional tillväxt utifrån ett nationellt perspektiv	11
2.1 Regionala befolkningsförändringar och ökad befolkningskoncentration	12
2.1.1 Den regionala befolkningsförändringen	12
2.1.2 Den regionala demografin	13
2.1.3 Befolkningskoncentrationen ökar	14
2.1.4 Geografisk obalans mellan åldersgrupperna	15
2.1.5 Åldrande regioner	16
2.1.6 Andelen äldre är mycket ojämnt fördelad	16
2.2 Utbildning och kompetensförsörjning	18
2.3 Regional sysselsättningsutveckling	21
2.4 Skillnader i förvärsintensiteten	23
2.5 Näringslivets struktur och dynamik	25
2.5.1 Näringslivets struktur	25
2.5.2 Näringslivets diversifiering och arbetsställekoncentration	27
2.5.3 Näringslivets dynamik	27
2.6 Ekonomisk tillväxt	29
3 Tillväxtförutsättningar och tillväxt ur regionernas perspektiv	32
3.1 Territoriella skillnader mellan regioner	32
3.2 Regionernas befolknings- utveckling och befolkningsstruktur	35
3.2.1 Befolkningsutveckling	35
3.2.2 Befolkningsförändringens komponenter	36
3.2.3 Befolkningsstruktur	37
3.2.4 Åldrande befolkning	39
3.3 Utbildningsnivå	41
3.4 Regionernas sysselsättning och förvärsintensitet	42
3.4.1 Sysselsättningsförändring	42
3.4.2 Förvärsintensitet	45
3.5 Näringslivets struktur och diversifiering	47
3.5.1 Regionernas branschdiversifiering och arbetsställekoncentration	48
3.5.2 Näringslivets regionala dynamik	49
3.6 Ekonomisk tillväxt	50
3.6.1 Arbetsproduktivitet	50
3.6.2 Inkomst per invånare	54
BILAGA	57
Funktionella analysregioner (FA-regioner)	57
Branschgruppering	58
Branschgruppering	59
Metoder	60
Geografisk koncentrationsindex	60
Geografisk Gini-index	60
Lådagram (boxplot)	60

Sammanfattning

Tillväxtnalys rapport *Regional tillväxt 2009* beskriver tillståndet och utvecklingen i Sveriges FA-regioner med hjälp av en rad indikatorer och faktorer för tillväxt. Rapporten består av två delar där del ett beskriver utvecklingen utifrån ett nationellt perspektiv, och del två beskriver utvecklingen utifrån ett mer regionalt perspektiv.

Av landets 72 FA-regioner är det endast 21 som har haft en positiv befolkningstillväxt under perioden 1990-2008. Jämfört med regioners befolkningsutveckling under 1990-talet har det skett en viss förbättring under 2000-talet men det kvarstår kraftiga befolkningsförluster i ett antal mindre FA-regioner. Invandringen har stor andel i förbättringen i landets regioner. Samtliga FA-regioner har ett invandringsöverskott under perioden 2000-2008. Det visar sig dock att även invandrare har en viss benägenhet att flytta vidare. På så sätt bidrar invandrare (så småningom) till ett relativt stort inrikes flyttunderskott i många mindre FA-regioner. Vad gäller utvecklingen av befolkningsutvecklingen gällande födda och döda, är det i stort sett bara de största FA-regionerna som har visat ett ökat födelsenetto under 2000-2008. Detta har gjort de stora regionerna mindre beroende av inflyttning från andra regioner.

Ihållande regionala befolkningstrender har lett till att allt fler personer bor i allt färre FA-regioner. Den geografiska befolkningskoncentrationen har ökat kontinuerligt sedan 1970-talet. Det är framför allt den unga befolkningen som står för den ökade koncentrationen i Sverige. I många regioner, och framför allt i mindre regioner, är obalansen mellan olika åldersgrupper stor. I flera av de mindre FA-regionerna närmar man sig en situation där det går en person i förvärsålder (20-64 år) på en person i de övriga åldrarna.

Den generella utbildningsnivån för Sverige som helhet har ökat, även om stora regionala skillnader kvarstår. Utbildningsnivån är betydligt högre i de större regionerna. Skillnaderna i utbildningsnivå mellan stora och mindre FA-regioner

har dessutom fortsatt att öka under 2000-talet. Dessa olikheter har även blivit större mellan regioner i samma storleksklass.

År 2007 fanns det 70 000 färre förvärvsarbetande än vid 1990-talets början. 1990-talet har varit en besvärlig omställningsperiod, där de flesta FA-regioner haft en negativ sysselsättningsutveckling. Läget förändrades under 2000-talets senare del och har för de allra flesta regioner varit mycket gynnsam.

Sveriges regioner har drabbats hårt av den ekonomiska krisen år 2008. Preliminära siffror visar på att antalet arbetssökande har ökat kraftigt i samtliga regioner. Det är dock för tidigt att ge en mer detaljerad bild av krisens påverkan på Sveriges regioner på grund av brist på tillförlitlig statistik. Tillväxtnalys återkommer med en analys angående den ekonomiska krisens inverkan i början av år 2010.

Den största förändringen i näringslivsstrukturen under perioden 2000-2007 har skett inom företagsinriktade tjänster samt tillverkning och utvinning. Andelen sysselsatta inom tillverkning och utvinning har minskat medan andelen sysselsatta inom företagsinriktade tjänster har ökat. På nationell nivå är företagsinriktade tjänster den näst största branschen efter offentliga hushållstjänster.

Det regionala näringslivet i storstadsregioner och regionala centra kännetecknas generellt sett av en hög branschdiversifiering och en låg arbetsställekoncentration. Mindre regioner däremot har i allmänhet en låg branschdiversifiering och en hög arbetsställekoncentration. Detta tyder på att det är de mindre regionerna som är mer sårbara för konjunkturella chocker.

I likhet med att befolkningen i hög grad är koncentrerad till de största regionerna, är även produktionsvärdena koncentrerade till ett fåtal FA-regioner. Drygt hälften av Sveriges totala daglönesumma år 2007 härstammar från storstadsregionerna Stockholm, Göteborg och Malmö. Koncentrationen har inte heller minskat det senaste decenniet utan snarare ökat. I jämförelse med andra OECD-länder har Sverige en hög koncentration av produktionsvärden. Däremot har den regionala inkomstspridningen, dvs.

inkomst per capita, minskat kraftigt de senaste sex åren. Detta förklaras av att koncentrationstendenserna för befolkning och produktion har följts åt.

Regionernas tillväxt har granskats utifrån måtten arbetsproduktivitet samt inkomst per invånare. Det kan konstateras att tillväxten i arbetsproduktiviteten under perioden 1997-2007 varit två procent i riket medan motsvarande siffra för inkomst per invånare legat på 3,1 procent. Eftersom tillväxten av dag- och nattlönesumman i stort sett har varit densamma, förklaras skillnaden i tillväxt mellan arbetsproduktivitet och inkomst per invånare av skillnader i tillväxt av befolkning och sysselsättning. Befolkningen har under perioden ökat med i genomsnitt 0,37 procent per år medan sysselsättningen har ökat med 1,45 procent. För att en region ska utvecklas positivt behövs därför inte bara en positiv produktivitet utveckling. Det som behövs är istället att produktion, sysselsättning och befolkning ökar samtidigt.

Den regionala utvecklingen av arbetsproduktiviteten ligger mellan ett till tre procent. Förutom storstadsregionerna har det framför allt varit industritunga FA-regioner som utvecklats bäst.

1 Inledning

Sveriges tillväxt är summan av tillväxten som skapas i landets samtliga regioner. Denna insikt kan anses som trivial, men har stor betydelse för hur det regionala tillväxtarbetet genomförs i praktiken. Den politiska utmaningen är således att skapa förutsättningar för alla regioner att utifrån sina särskilda särdrag bidra till att generera mesta möjliga nationella tillväxt och välfärd. En stor andel av ansvaret i denna process ligger hos regioner och kommuner, men ett stort ansvar ligger också hos regeringen som genom olika styrmedel strävar efter att förbättra tillväxtförutsättningarna i alla delar av landet.

Syftet med den här rapporten är att beskriva utvecklingen och tillståndet i Sveriges regioner. Det regionala tillväxtarbetet bör i så stor utsträckning som möjligt grunda sig på fakta och kunskap om de olika processer som är verk samma inom och mellan regionerna. Målet för denna rapport är att återge en samlad bild av trender och strukturer som är viktiga för utvecklingen av den nationella tillväxtpolitiken. Uppdraget innebär också att bygga upp, förvalta och tillhandahålla en långsiktig infrastruktur kring kunskap vilken är relevant för tillväxtpolitiken.

Den huvudsakliga kärnan i detta arbete är analyser och beskrivningar i form av indikatorer och mått, viktiga i både internationella, nationella och regionala jämförelser, samt för jämförelser över tiden. De valda indikatorerna är beprövade utifrån både ett vetenskapligt och ett policyinriktat perspektiv. Urvalet av indikatorer vilar till stor del på ett mångårigt arbete i de tidigare myndigheterna ITPS, Nutek och Glesbygdsverket.

Sammanställningen av analyser och beskrivningar sker utifrån två huvudsakliga perspektiv. Den första delen utgår från ett nationellt perspektiv vad gäller regionala frågeställningar. Tillvägagångssättet går ut på att återspegla regionala förändringar och regionala strukturer i sammanfattande indikatorer och mått. Frågan ställs om regionerna i sin helhet har utvecklats i den ena eller andra riktningen, men också om skillnaderna mellan regionerna har blivit större

eller mindre. På så sätt beskrivs de övergripande trenderna och processerna som utgör en kontext för tillväxtförutsättningarna på ett regionalt plan.

I den andra delen av rapporten behandlas tillväxt utifrån regionernas perspektiv. Utgångspunkten är regionen och hur enskilda regioner utvecklas och presterar i förhållande till övriga regioner. Denna del av rapporten innehåller således indikatorer och mått vilka beskriver tillväxt och tillväxtpotential för Sveriges samtliga FA-regioner.

För att göra framställningen tydlig och överblickbar, används diagram och kartor i stor utsträckning. De flesta indikatorer och mått kommer också så småningom att redovisas på Tillväxtanalys webbplats där det kommer att finnas en indikator databas som uppdateras löpande.

Rapporten behandlar utifrån ett tematiskt perspektiv:

- befolkningsförändring och befolkningsstruktur,
- utbildning och kompetensförsörjning,
- sysselsättningsförändring och försörjningsmöjligheter,
- näringslivets struktur, dynamik och
- regionernas ekonomiska utveckling.

Dessa aspekter av regional tillväxt utgjorde stommen i tidigare regionala beskrivningar, som t.ex. ITPS "Regionernas tillstånd", Nuteks "Årsbok" och Glesbygdsverkets "Sveriges gles- och landsbygder", men återfinns även i motsvarande beskrivningar från EU-kommissionen och OECD. Urvalet kan därför ses som en minsta gemensam nämnare, men även som en utgångspunkt för en rad fördjupande analyser med anknytning till regionala frågeställningar.

Arbetet med att beskriva och analysera landets regioner måste ständigt utvecklas och förnyas. Den regionala tillväxtpolitiken ställs ständigt inför nya problem och frågeställningar, vilka bör reflekteras i en rapport som beskriver regionernas tillstånd och utveckling. För att denna

rapport skall utvecklas trovärdigt krävs ett långsiktigt perspektiv. Nya indikatorer kommer därför att prövas i särskild ordning utifrån fastställda premisser såsom vetenskaplig och teoretisk validitet, tydlighet och begriplighet, regional jämförbarhet, samt datatillgänglighet. Detta arbete bör också ske i samverkan med annat utvecklingsarbete inom berörda områden. Särskilt viktigt i detta sammanhang är utvecklingsarbetet inom rAps (regionala analys och prognosystemet) som myndigheten har det övergripande ansvaret för.

Rapporten bör också i högre utsträckning ses som en plattform för kunskap om regional tillväxt och utveckling. Tekniska möjligheter som erbjuds genom Internet ska i högre utsträckning användas (även i detta sammanhang). Undersökningar av andra myndigheter som t.ex. SCB har visat att behovet av tryckta rapporter har minskat. Däremot har kraven på aktualitet och tillgänglighet ökat bland användare. Genom att bortse från en tryckt version öppnas det även för nya möjligheter att presentera aktuella fakta om regionernas tillväxt och tillväxtmöjligheter. Detta gör det möjligt att på ett annat sätt inkludera fakta och kunskap från andra kunskapsmiljöer, såsom forskarsamhället, myndigheter, EU, OECD och inte minst regionerna själva, genom att länka till relevanta publikationer och statistik. Vidare öppnar detta för en ökad flexibilitet i produktionsprocessen samt för en ökad användbarhet. Rapporten kommer enbart att publiceras på Tillväxtanalys webbplats.

Det bör observeras att arbetet med denna rapportering pågår löpande. Det är därför nödvändigt att beakta eventuella uppdateringar och korrigeringar som sker under det kommande året.

Referenser:

Regeringskansliet (2007). En nationell strategi för regional konkurrenskraft, entreprenörskap och samsättning 2007-2013.

ITPS (2009). Metoder för att utvärdera den regionala tillväxtpolitiken – Lärdomar och råd för utvärderare och uppdragsgivare. ITPS 2009:002. Östersund

OECD (2009). Governing Regional Development Policy – The use of performance indicators. OECD, Paris.

SCB (2005). Regional ekonomisk tillväxt – förutsättningar, indikatorer och mått, SCB 2005:1.

Vinnova (2002). Regional ekonomisk tillväxt i Sverige 1986-2001 - en studie av tillväxtens utveckling i Sveriges lokala arbetsmarknader. VINNOVA Innovation i Fokus VF 2002:3.

ITPS (2003). Regionala tillväxtindikatorer - teoretiska aspekter, begrepp och empiriska illustrationer. ITPS A2003:004, Östersund.

ITPS (2008). Indikatorer för uppföljning av regional utveckling. Östersund.

Lästips:

ITPS (2009). Regionernas tillstånd 2008. En rapport om tillväxtens förutsättningar i svenska regioner. Östersund.

Nutek (2009). Årsbok 09. Stockholm

Glesbygdverket (2008). Sveriges gles- och landsbygder. Östersund.

I texten förekommer länkar både till underlagsmaterial, forskningsrapporter, studier m.m. och till statistik – i den mån de är offentliga. Tillväxtanalys har ambition att regelbundet uppdatera och komplettera dessa referenser. Innehållet i det refererade externa materialet behöver inte nödvändigtvis stämma överens med myndighetens uppfattning och bedömning. I anslutning till diagram kommer (!) det att finnas en länk till underliggande statistik. Statistiken får användas om det hänvisas till källa Tillväxtanalys.

För OECD-statistik se:

http://www.oecd.org/document/56/0,3343,en_2157136_1_33915056_34508792_1_1_1_1,00.html

Länkar kan aktiveras i en webbläsare genom att trycka på länken med musknappen.

För synpunkter kontakta gärna:

regionala.indikatorer@tillvaxtanalys.se

2 Regional tillväxt utifrån ett nationellt perspektiv

Under de senaste två decennierna har både forskningens och politikens syn på regioners betydelse för ekonomisk tillväxt förändrats. Några av de mest tongivande bidragen inom ekonomisk forskning under senare år handlar om regionala miljöers betydelse för ekonomisk tillväxt. Det betonas att ekonomisk tillväxt alltmer associeras med skalfördelar, transportkostnader och marknadsstorlek. Regioner med stora hemmamarknader har lättare att attrahera företag vars verksamhet kännetecknas av skalfördelar och höga transportkostnader. Både dessa och andra teorier kan ge en förståelse för olika processer, vilka är relevanta för regional tillväxt. De kan därför även ge en viss vägledning i politiska beslutsprocesser. Det saknas dock en oomstridd teoretisk förklaring, eller riktigt entydig empirisk kunskap, om vilka faktorer som avgör den ekonomiska tillväxten i ett land eller en region. Faktorer som var relevanta i går är av mindre betydelse för dagens beskrivningar av tillväxt och satsningar som leder till utveckling och tillväxt i en region ger få eller inga mätbara effekter i en annan region.¹

Demografi och en åldrande befolkning, klimatförändringar och en ökad globalisering är alla viktiga frågor ur både ett svenskt och europeiskt perspektiv. De regionala ekonomierna har i många avseenden blivit mer beroende av varandra och av andra regioner i Norden, Europa och i övriga världsdelar. På gott och ont visar globaliseringen hur snabbt villkoren för de regionala ekonomierna kan förändras. Framväxten av en global ekonomi förutsätter och bidrar till långsiktiga strukturella anpassningar i olika delar av landet. Detta yttrar sig även i långsamma förskjutningar av tillväxtresurser mellan regionerna. På ett övergripande geografiskt plan har dessa förändringar blivit synliga i form av ökade skillnader i tillväxt mellan regionerna. Detta måste inte nödvändigtvis tyda på en negativ utveckling utan kan tvärtom ses som önskvärd utifrån ett tillväxtperspektiv. Framför allt

om det leder till en situation där de samlande samhällsekonomiska resurserna används på ett mer effektivt sätt. Tillväxtskillnader mellan regioner kan dock även ge upphov till en rad oönskade effekter i olika perspektiv. Det är dock svårt att prioritera mellan olika perspektiv och därför redovisas här tillståndet och utvecklingen utifrån flera olika aspekter.

Referenser:

ITPS(2005). Regionalpolitiken som tillväxtpolitik. Retorik och substans i den regionala utvecklingspolitiken. ITPS rapport A2005:011. Östersund.

Lästips:

Regionalpolitiska utredningen (2000). Regionalpolitiska utredningens slutbetänkande. SOU 2000:87.

Globaliseringsrådets slutrapport (2009). Bortom krisen. Om ett framgångsrikt Sverige i den nya globala ekonomin. DS 2009:21.

The World Bank (2009). Reshaping Economic Geography. World development report. World Bank, Washington.

OECD (2009). Regions at a glance. OECD, Paris.

EU-kommissionen (2007). Tillväxt i regionerna, tillväxt i Europa. Fjärde rapporten om ekonomisk och social sammanhållning. Kommissionens meddelande, Bryssel.

¹ ITPS (2005).

2.1 Regionala befolkningsförändringar och ökad befolkningskoncentration

2.1.1 Den regionala befolkningsförändringen

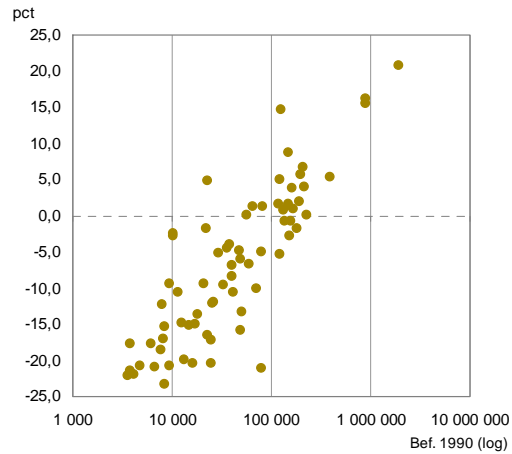
Under loppet av knappt fyra decennier har befolkningen i de tre största regionerna sammanlagt ökat med en tredjedel. Samtidigt minskade invånarantalet i samma proportion de tre minsta regionerna. I endast 22 av 72 FA-regioner skedde en befolkningstillväxt mellan åren 1990 och 2008. Bara två mindre regioner med färre än 100 000 invånare växte under perioden.

De långsiktiga befolkningsförändringarna har lett till en situation där 87 procent av Sveriges befolkning bor i regioner med fler än 100 000 invånare och knappt hälften bor i de tre storstadsregionerna Stockholm, Göteborg och Malmö. De resterande 13 procenten av Sveriges befolkning är spridda över 48 FA-regioner med färre än 100 000 invånare, varav 14 har mindre än 10 000 invånare. Dessa regionala olikheter i bosättningsmönster är en mycket betydelsefull faktor för hur tillväxt kan skapas och stärkas. Inte minst vad gäller typ av ekonomiska aktiviteter, serviceutbud och transportinfrastruktur.^{2,3,4}

Befolkningsutvecklingen under perioden 1990-2008 sammanfattas i figur 2-1 nedan. Den visar befolkningsförändringen uppdelat på regionernas befolkningsstorlek. Regionens storlek visar sig vara en viktig förklaring för befolkningstillväxt. Det är framför allt regioner med fler än 100 000 invånare som växer och regioner med färre invånare vars befolkning minskar.

En kontinuerlig förskjutning av befolkningen till större regioner kan visserligen ses som en övergripande trend, men utvecklingen är inte helt entydig. Under perioden har befolkningsutvecklingen i olika regioner varierat (figur 2-2). Både under 1970-talet och under åren 1987 till 1995 hade majoriteten av FA-regionerna en positiv befolkningsutveckling.

Figur 2-1 Befolkningsförändring 1990-2008, samt befolkningsstorlek 1990 efter FA-region



Källa: rAps, bearbetning Tillväxtanalys

Dessa perioder brukar även förknippas med begreppet ”gröna vågen”. Uttrycket beskriver ett förlopp med ett minskande invånarantal i storstäderna till förmån för en ökande befolkning i mindre landsbygdsregioner.^{5,6,7}

Även andra länder har genomgått liknande gröna vågen-perioder, som för Sveriges del medförde en positiv befolkningsutveckling i en majoritet av FA-regionerna. Befolkningstillväxten nådde dock aldrig fram till samtliga regioner och medförde heller inte ett minskat invånarantal i storstadsregionerna.

Vissa år under 1980-talet och 1990-talet hade mindre än 10 procent av Sveriges regioner en positiv befolkningstillväxt. I huvudsak var det storstadsregionerna samt några större regioner som uppvisade positiva siffror. Trots att befolkningsutvecklingen kan framstå som dystert i detta avseende är det viktigt att komma ihåg att mer än hälften av landets befolkning bodde i någon av regionerna med positiv befolkningsutveckling.

På samma sätt är det en relativt liten del av befolkningen som bor i en region med negativ befolkningstillväxt. Inte mer än 13 procent av befolkningen bodde i en FA-region med befolkningsminskning år 2008.

² OECD (2006).

³ Gløersen E. (2009)

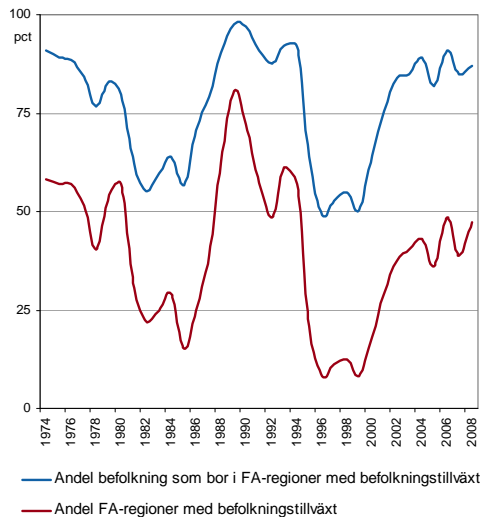
⁴ Wiberg U. (2002)

⁵ Eliasson m.fl (2008).

⁶ Westlund H (2002).

⁷ Amcoff J (2005).

Figur 2-2 Andel FA-regioner med befolkningsökning 1974-2008



Kä

lla: rAps, bearbetning Tillväxtanalys

Det är dock nödvändigt att påminna om att mönstret i befolkningsförändringarna är beroende av på vilken geografisk nivå analysen äger rum. Med FA-regioner som utgångspunkt pekar utvecklingen tydligt på en tilltagande befolkningskoncentration till större regioner. Detta är dock inte liktydigt med en urbanisering där bara stadsbefolkningen växer. Alla FA-regioner rymmer i större eller mindre utsträckning lands- och glesbygdsområden såväl som tätortsområden. I många FA-regioner, även i befolkningsrika sådana, har invånarantalet i vissa tätortsområden minskat betydligt. Samtidigt har befolkningen utanför tätorterna ökat och detta mönster gäller även i gleset befolkade regioner. Parallellt med en tilltagande befolkningskoncentration på FA-regionnivå finns det alltså tendenser till minskad befolkningskoncentration inom FA-regionerna⁸

Referens:

Eliasson K., Johansson M., Westlund H. (2008). *Labour Market Aspects of the "New Rurality": Employment, Commuting and Entrepreneurship in Rural Sweden. Paper presented for the 48th Congress of the European Regional Science Association, Liverpool.*

⁸ Tillväxtanalys (2009)

Westlund H (2002). *An unplanned green wave: Settlement patterns in Sweden during the 1990s, Environment and Planning A, Vol. 34, pp. 1395-1410.*

Amcoff J (2005). *Rural Population Growth in Sweden in the 1990s: Unexpected Reality or Spatial-Statistical Chimera. Arbetsrapport 2005:21.*

Tillväxtanalys (2009). *Fakta kring befolkning, service och företagande i Sveriges gles- och landsbygder.*

Gloersen E. (2009). *Vision report - Strong, Specific and Promising: Towards a Vision for the NSPA. Nordregio 2009:2.*

OECD (2006). *OECD (2006). Stockholm, Sverige. Territorial Reviews. OECD. (översättning - Regionplanekontoret Stockholms län)*

Wiberg U. (2002). *Hållbarhet i glesa regionala strukturer – exemplet södra Norrlandskusten. Umeå Universitet. CERUM Working Paper 39:2002.*

2.1.2 Den regionala demografin

Den viktigaste förklaringen till regionala skillnader i befolkningen finns i flyttströmmarna mellan regioner. Jämfört med andra OECD-länder befinner sig Sverige på eller något över genomsnittet när det gäller mellanregionala flyttningar⁹.

Rörligheten är mycket ojämnt fördelad över olika åldersgrupper och det är gruppen mellan 19-30 år som står för huvuddelen av flyttningarna inom Sverige. Riktningen på flyttströmmarna kan visserligen förändras, men det har visat sig att flyttningar av unga vuxna och invandrare är starkt bidragande orsaker till den ojämna åldersfördelningen i regioner. Förändringar i regionernas befolkningsstorlek beror också på födelsenettet, det vill säga skillnaden mellan antalet födda och döda.

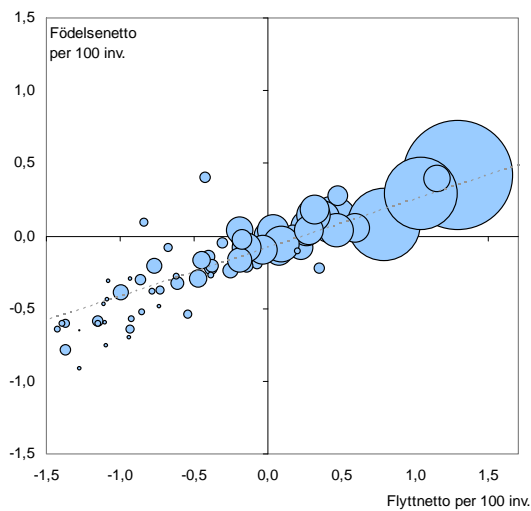
I figur 2-3 nedan sammanfattas de demografiska förändringarna för perioderna 1990-2000 och 2000-2008 med födelsenetto samt flyttnetto. Som väntat visar befolkningsrika regioner överlag de största absoluta talen. Över tiden har det även blivit betydligt fler regioner som har ett positivt flyttnetto än ett positivt födelsenetto. Om det under 1990-talet var knappt en tredjedel

⁹ Eliasson K., Westlund O., Åström J.(2007)

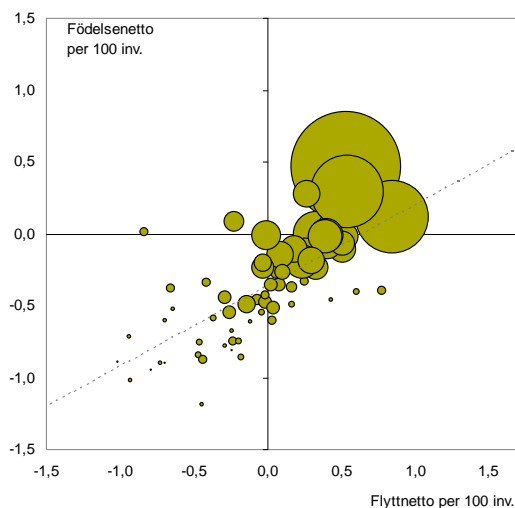
av regionerna som hade ett födelseöverskott var det under 2000-talet inte fullt en tiondel av regionerna. Däremot uppvisar mer än hälften av FA-regionerna ett flyttöverskott totalt under 2000-talet medan motsvarande andel under 1990-talet var en knapp tredjedel.

Figur 2-3 Genomsnittligt årligt flyttnetto och födelsenetto i procent av medelfolkmängden 1990-2000 och 2000-2008

1990-2000



2000-2008



Källa: rAps, bearbetning Tillväxtanalys

Huvudförklaringen till detta är att alla regioner har kunnat dra nytta av den stora nettoinvandringen under perioden 2000-2008, som för vissa

FA-regioner är betydligt större än den inrikes nettoutflyttningen. Detta är dock en sanning med modifikation. För även bland invandrare finns en viss benägenhet att lämna mindre FA-regioner till förmån för större regioner och det visar sig att den närmaste tiden efter invandringen är den inrikes omflyttningen stor bland invandrarna¹⁰. För den senare perioden finns det även stora skillnader mellan regioner avseende födelsenettet. Medan födelsenettet har minskat i mindre regioner har befolkningsmässigt stora regioner snarare fått en ökning. Detta tolkas som att befolkningsutvecklingen i större regioner, i synnerhet storstadsregionerna, på senare tid blivit mindre beroende av inflyttning från andra regioner.

Referens

- Eliasson K., Westerlund O., Åström J. (2007). *Flyttning och pendling i Sverige. Bilaga 3 till Långtidsutredning 2008.*
- SCB (2008). *Invandras flyttmönster. DEMOGRAFISKA RAPPORTER 2008:4.*
- Westholm E., Gossas, M., Amcoff J., Korpi M. (2004). *Att leva med Befolkningsförändringar- en översikt. Åjour – En serie kunskapsöversikter från Svenska kommunförbundet.*
- Rauhut D., Rasmussen R., Rota J., Francke P, Östberg S. (2008). *The Demographic Challenge to the Nordic Countries. Nordregio, Stockholm.*

2.1.3 Befolkningskoncentrationen ökar

I vilken omfattning det föreligger geografisk koncentration och hur mycket koncentrationen i Sverige har förändrats över tiden kan mätas med ett mått som kallas för geografiskt koncentrationsindex (se bilaga→0). Indexet är 0 vid en jämn regional befolkningsfördelning och närmar sig 100 vid hög geografisk koncentration. Koncentrationsindex kan även tolkas som andelen befolkning som måste omfördelas mellan FA-regioner för att få samma antal invånare i samtliga FA-regioner.

Detta mått visar att befolkningskoncentrationen i Sverige har ökat kontinuerligt under de senaste fyra decennierna. Utvecklingen bröts inte heller

¹⁰ SCB (2008).

när den regionala spridningen av befolkningstillväxten var som störst (Figur 2-2).

Tabell 2-1 Förändring av den regionala befolkningsskoncentrationen 1970-2008 (geografiskt koncentrationsindex)

1970	1980	1990	1995	2000	2005	2008
50,9	51,4	52,2	53,0	53,9	54,5	54,9

Källa: rAps, bearbetning Tillväxtanalys

Även om de relativa förändringarna i de uppmätta koncentrationerna mellan 1970-2008 är små, innebär en ökning på fyra procentenheter mellan 1970 och 2008 att den mellanregionala befolkningsobalansen blev 368 000 personer större än om den hade legat kvar på 1970-talets nivå. För att få samma invånarantal i samtliga FA-regioner år 2008 skulle således 5 miljoner invånare behöva flytta.

En ökad befolkningsskoncentration finns i många andra länder. Mellan åren 1995 till 2006 har befolkningsskoncentrationen ökat i 22 av 30 OECD-länder. Under samma tidsperiod skedde en minskning av koncentrationen i endast åtta länder; däribland Nederländerna, Storbritannien och USA. I många länder har koncentrationstendenser i stor utsträckning hängt samman med utvecklingen i huvudstadsregioner. Undersökningar i Europa visar att samtliga huvudstadsregioner utom Berlin ökat sin andel av landets totala nationell tillväxt mellan 1995 och 2004¹¹.

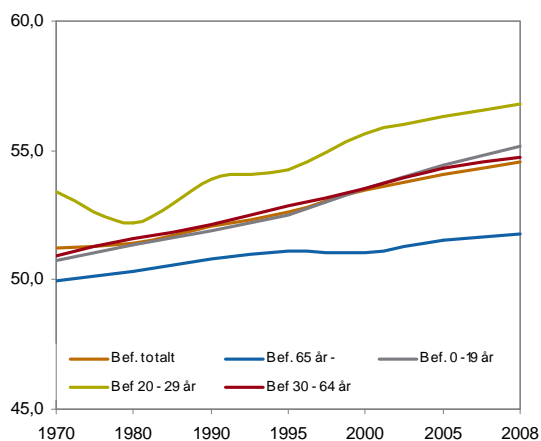
I en internationell jämförelse ligger Sverige bland de OECD-länder med stark geografisk befolkningsskoncentration, beräknad på motsvarigheter till länsnivå. Endast Kanada, Australien, Island, Mexiko och Korea uppmäter högre nivåer på koncentrationsindexen¹². [→[OECD DATA](#)].

2.1.4 Geografisk obalans mellan åldersgrupperna

Koncentrationstendenser avspeglas inte bara i en ökad divergens mellan regionernas befolkningstal utan framför allt i geografiska obalan-

ser mellan olika åldersgrupper. I figur 2-4 beskrivs utvecklingen av befolkningsskoncentrationen för olika åldersgrupper. Figuren visar att den geografiska koncentrationen är betydligt högre i åldersgruppen 20-29 år än i de övriga åldersgrupperna. Koncentrationen har dessutom ökat snabbare för denna åldersgrupp än för de andra, framför allt mellan år 1980 och år 2000. Inte oväntat står den äldre delen av befolkningen för relativt låga värden även om koncentrationen över tiden har ökat också för denna grupp. Skillnaderna i koncentrationen har även ökat mellan den äldre delen av befolkningen och övriga åldersgrupper.

Figur 2-4 Utvecklingen av den regionala befolkningsskoncentrationen efter åldersgrupper 1974-2008



Källa: rAps, bearbetning Tillväxtanalys.

Referenser:

OECD (2009). *Regions at a glance*. OECD, Paris.

EU-kommissionen (2007). *Tillväxt i regionerna, tillväxt i Europa. Fjärde rapporten om ekonomisk och social sammanhållning*. Kommissionens meddelande, Bryssel.

¹¹ EU-kommissionen (2007)

¹² OECD (2009)

2.1.5 Åldrande regioner

Den geografiska koncentrationsökningen är sålunda ett resultat av flyttningar mellan regionerna, men ger på ett övergripande plan också ett uttryck för andra processer med betydelse för Sveriges tillväxt. En av de mest omdiskuterade utvecklingstrenderna kan sammanfattas med begreppet *den åldrande befolkningen*. Denna trend beskrivs som ett problem i många länder och Sverige är inget undantag i det avseendet. Av hela Sveriges befolkning är 17 procent 65 år eller äldre. Inom OECD är det bara Japan (20 procent), Italien (19 procent), Tyskland (19 procent) och Grekland (18 procent) som har en högre andel äldre. [→*DATALÄNK OECD*]

Problemet ligger dock inte i att den genomsnittliga livslängden för män och kvinnor ökat under de senaste decennierna, utan beror snarare på ett relativt lågt barnafödande. Såväl Sveriges som andra länders åldrande befolkning är därför till stor del ett resultat av låga födelsetal. Andra bidragande orsaker är in- och utvandring och på regional nivå kan såväl utrikes som inrikes migration påskynda utvecklingen av åldersstrukturen.

Som framgår av figur 2-4 ovan så har den regionala obalansen vad gäller den åldrande befolkningen ingenting att göra med en högre koncentration av äldre till vissa regioner. Tvärtom är den äldre befolkningen mer jämt fördelad över Sveriges regioner än andra åldersgrupper. Det är snarare den geografiska obalansen i de övriga åldersgrupperna som ger upphov till stora regionala skillnader vad gäller andelen äldre i regionerna.

2.1.6 Andelen äldre är mycket ojämnt fördelad

Obalansen mellan olika åldersgrupper och regioner är en relevant frågeställning även utifrån ett tillväxtperspektiv. Åldersstrukturen påverkar inte bara tillgången på arbetskraft. Den ger också långsiktiga implikationer för hur utvecklingen av skatteunderlag och servicebehov bör komma se ut, inte minst på den regionala nivån. Åldersstrukturen i olika länder och regioner beskrivs på skilda sätt och det finns en stor

litteratur som beskriver åldersstrukturens effekter på den ekonomiska utvecklingen¹³. Här fokuseras framför allt på relationen mellan i huvudsak beroende åldersgrupper (0-19 år samt 65 år och äldre) och åldersgruppen som utgör befolkningen i arbetsför ålder (20-64 år), det vill säga den så kallade försörjningskvoten eller försörjningsbördan. Måttet beräknas som befolkningen i beroende åldersgrupper som andel av befolkning i arbetsför ålder [→ *bilaga/metoder*].

Under de senaste fyra decennierna har den svenska försörjningskvoten legat relativt konstant på omkring 70 procent. Denna skenbart odramatiska utveckling för riket som helhet bör dock ställas i kontrast till den regionala utvecklingen där det råder en stor spännvidd mellan den största och minsta kvoten. Intressant i detta sammanhang är inte enbart extremvärdena utan också hur spridningen i samtliga regioner har förändrats över tiden. Detta presenteras här med hjälp av en lådagran (boxplot) i figur 2-5¹⁴.

Det visar sig att spridningen av försörjningskvoten mellan regionernas värden endast ökat lite under de senaste två decennierna. Samtidigt har medianen snarare minskat än ökat. Huvuddelen av regionerna ligger visserligen över värdet för riket (kryss i figuren) men följer i stort samma trend. Det är utvecklingen i den översta kvartilen som ger upphov till en större spridning mellan regionerna.

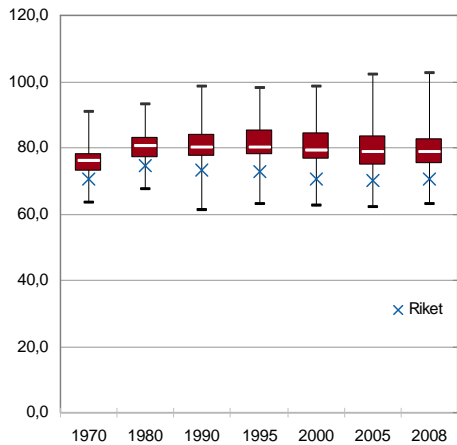
Försörjningskvoten som ett mått på obalansen i åldersstrukturen har dock kritiserats för att den kan dölja viktiga förändringar i den underliggande åldersstrukturen. Kvoten beskriver den aktuella situationen men säger inget om åldersstrukturens utveckling på sikt.

¹³ *Rauhut D., Malmberg G. (2003) ger en översikt över sådan forskning.*

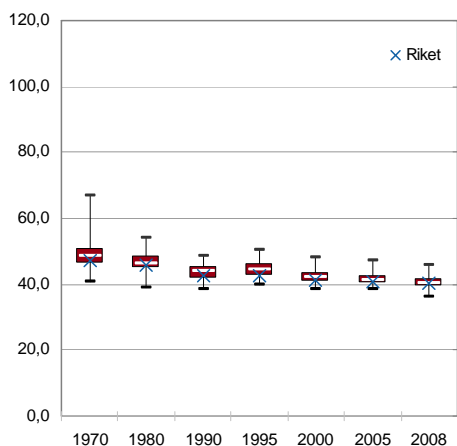
¹⁴ *Se bilaga/metoder för beskrivning av lådagran*

Figur 2-5 Regional spridning av försörjningskvot, yngrekvot och äldrekvot FA-regioner, år 1970-2008

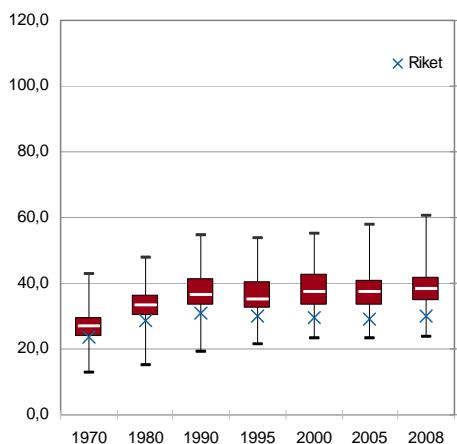
Försörjningskvot



Yngrekvot



Äldrekvot



Källa: rAps, bearbetning Tillväxtanalys

Andra mått som enbart relaterar till antingen den yngre eller äldre befolkningen, det vill säga yngre- samt äldrekvoten, ger en bättre bild över förändringen i ålderstrukturen. Att så är fallet framgår tydligt i figur 2-5 (*yngrekvot*, *äldrekvot*). Medan det skett en liten förändring över tiden av försörjningskvoten för riket totalt sett, så har yngrekvoten minskat och äldrekvoten ökat.

Dessa trendmässiga skillnader i den underliggande åldersstrukturen har på sätt och vis bidragit till en jämnare utveckling av försörjningsbördan i stort. Faktum kvarstår att yngre- och äldrekvotens utveckling över tiden slår olika i olika regioner. Medan de regionala skillnaderna i yngrekvoten blivit mycket mindre, har spridningen i äldrekvoten ökat under samma tidsperiod. Det är återigen ökningen i den översta kvartilen som lett till en större spridning mellan regionerna. Det visar sig också att drygt en tredjedel av de 72 FA-regionerna har en äldrekvot över 40 procent. I dessa regioner går det 10 personer i arbetsför ålder på 4 personer i åldrarna 65 år och äldre. Redan idag finns ett antal regioner där det går två personer i arbetsför ålder på en äldre person.

Frågan är emellertid om det regionala mönstret kommer att bekräftas eller om det är ett övergående problem? Försörjningskvoten för riket som helhet har varit i den närmaste oförändrad under det senaste halvsekle. SCB:s prognoser¹⁵ över den framtida befolkningsutvecklingen pekar dock på en snabbt växande försörjningsbörda under de kommande 40 åren. Ökningen beror till största delen på att stora födelsekullar går i pension, fyrtiotalistgenerationen fram till år 2015 och sextiotalisterna under åren 2025-2035^{16, 17}. Dessutom ökar medellivslängden successivt under perioden med nästan fem år för män och knappt fyra år för kvinnor. Andelen barn och ungdomar beräknas ligga på ungefär samma nivå. Sammantaget innebär utvecklingen en kraftigt ökad försörjningsbörda, från dagens nivå på 70,3 procent till långt över 80 procent år 2050. Det finns i dag ingen aktuell prognos för

¹⁵ SCB (2009)

¹⁶ Lindh (2006)

¹⁷ Persson, Nygren (2001)

utvecklingen i enskilda FA-regioner, men utifrån tidigare prognoser¹⁸ kan det antas att skillnaderna mellan storstadsregioner och övriga regioner fortsätter att öka. Beräkningar visar att försörjningskvoten i de flesta regioner kommer närma sig 100 procent. Även om storstadsregionerna troligen kommer att ha betydligt lägre försörjningsbörda kommer även kvoten i dessa regioner att ligga åtminstone 10 procentenheter högre än dagens nivåer.

Referenser:

SCB (2009). *Sveriges framtida befolkning 2009-2060. DEMOGRAFISKA RAPPORTER 2009:1*

ITPS (2008). *Regionernas tillstånd 2007. A 2009:005.*

Persson L O, Nygren O (2001). *Det enkelriktade Sverige. Tjänstesektorn och den framtida regionala utvecklingen. TCO.*

Lindh T. (2006). *Generationsväxlingens problem och möjligheter. Bilaga till SOU (2006:102). Samverkan för ungas etablering på arbetsmarknaden.*

Malmberg B (2002). *Befolkningsutveckling och regional tillväxt. Kulturgeografiska institutionen, Uppsala Universitet.*

Rauhut D, Malmberg G. (2003). *Vem försörjer vem? Försörjningsbördan och ekonomisk tillväxt. ITPS A2003:*

Nutek, Inregia (2004). *Regional utveckling - utsikter till 2020. Bilaga till Långtidsutredningen 2003/04. SOU 2004:34.*

2.2 Utbildning och kompetensförsörjning

Den demografiska utvecklingen med en ökad andel äldre i befolkningen och en allt mer globaliserad ekonomi, hör till Sveriges främsta tillväxtpolitiska utmaningar. I ett tillväxtperspektiv är en fortsatt expansion av kunskapsbasen nödvändig för att Sverige ska kunna klara strukturomvandlingen till ett ännu mer utvecklat kunskapssamhälle. En ökad internationalisering leder även till ett ökat konkurrenstryck på regionerna och därför ökar även kunskapens betydelse för att bygga upp konkurrenskraft i landets regioner.

Kunskapens betydelse betonas även i den moderna tillväxtforskningen. Det finns ett växande antal empiriska studier som bekräftar att en välutbildad arbetskraft är viktig för nationers och regioners tillväxt och utveckling¹⁹. För att främja detta är det viktigt att ständigt utveckla och förbättra samspelet mellan utbildningsinstitutioner, samhälle och näringslivet både på ett regionalt och framför allt nationellt plan²⁰.

Expansionen inom högskoleutbildningen har inneburit en fördubbling av antalet registrerade studenter. Antalet studenter har växt från ungefär 200 000, från början av 1990-talet, till ungefär 200 000 studenter år 2008. Denna ökning har framför allt ägt rum vid de nya universiteten och högskolorna. Expansionen och den geografiska decentraliseringen av den högre utbildningen var delvis ett resultat av 1990-talets djupa lågkonjunktur, där etablering och utbyggnad av regionala högskolor och universitet spelade en nyckelroll för att möta en snabbt stigande arbetslöshet. Men utvecklingen knyter också an till en äldre regional- och utbildningspolitisk tradition, där etablering av nya lärosäten redan tidigare använts för att öka studiedeltagandet och stärka de regionala arbetsmarknaderna utanför storstadsregionerna och de traditionella universitetsorterna.

Utspridningen av utbildningsresurser har varit lyckad i det avseendet att de regionala skillnaderna i övergång till högskolestudier minskat kraftigt²¹. Det har också bidragit till att utbildningsnivån i samhället ökat kraftigt det senaste decenniet. Mellan år 1990 och år 2008 har antalet personer med eftergymnasialutbildning nästan fördubblats. År 2008 hade 1,92 miljoner personer i arbetsför ålder (20-64 år) en eftergymnasial utbildning. Det motsvarar en andel på 35,4 procent av befolkningen.

I Nuteks årsbok 2009 konstateras emellertid att en ökad utbildningsnivå hos arbetskraften inte

I Nuteks årsbok 2009 konstateras emellertid att en ökad utbildningsnivå hos arbetskraften inte

¹⁸ ITPS (2008)

¹⁹ Mankiw et al. (1992), Lundberg J. (2006). *Florida (2002)*

²⁰ Karlsson P. (2008).

²¹ Nordregio, Eurofutures (2006). S.85-92.

är tillräckligt för att möta kraven på framtida utmaningar i näringslivet och på arbetsmarknaden²². Trots omfattande investeringar i utbildning under och efter 1990-talets krisår har det funnits brist på personal inom flera yrkesområden som efterfrågar kvalificerad arbetskraft.

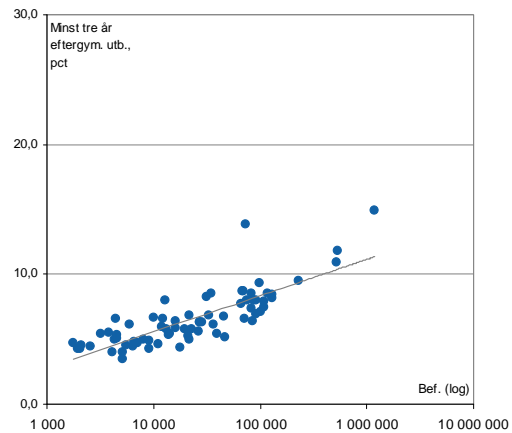
Det har även visat sig svårt för de nya universitets- och högskoleorterna att behålla studenterna efter examen. I många fall har de regioner där utbildningskapaciteten ökat närmast fungerat som genomströmningsorter. Många har sökt sig dit för att studera, men de allra flesta har också lämnat orten när studierna väl slutförts²³.

I figur 2-6 illustreras att den högutbildade arbetskraften främst återfinns i de befolkningsmässigt större regionerna. Jämförs diagrammen för 1990 och 2008 framkommer en generell ökning av andelen i befolkningen med minst treårig eftergymnasial utbildning. Det är dock de större regionerna som gynnats mest av denna utveckling. Det ska också anmärkas att spridningen mellan regionerna har blivit större under samma period. Detta gäller även för regioner i samma storlekskategori.

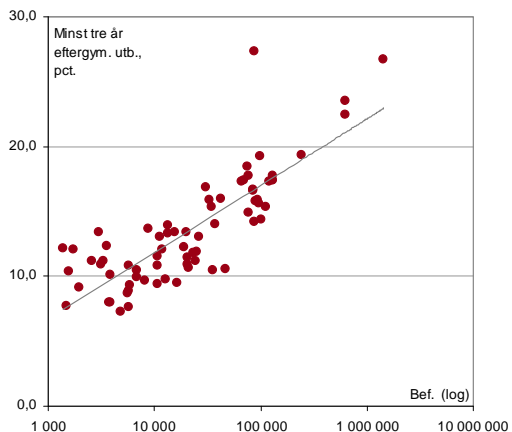
Huruvida decentraliseringen av högskole- och universitetsutbildningen gynnade spridningen av högutbildade personer kan, på ett övergripande plan, mätas med en geografisk koncentrationsindex (för en förklaring se → 0).

Figur 2-6 Andel av befolkningen 20-64 år med minst treårig eftergymnasial utbildning i procent och befolkningsantal år 1990 och år 2008, FA-regioner

År 1990



År 2008



Källa: rAps, bearbetning Tillväxtanalys

Denna beräkning görs i Tabell 2-2 för fyra utbildningsnivåer så att koncentrationen av olika utbildningsnivåer kan jämföras. Det framkommer att det finns relativt stora skillnader mellan befolkningsgrupper med olika utbildningsnivåer. Intressant är att koncentrationstendenserna är starkare för befolkningsgrupper med de formellt lägsta utbildningsnivåerna jämfört med befolkningen med eftergymnasial utbildning. Detta kan förmodligen delvis förklaras med underliggande skillnader i befolkningens ålderssammansättning samt en ökad geografisk rörlighet bland personer med förgymnasial utbildning²⁴. En annan bakomliggande faktor kan vara en ojämn

²² Nutek (2009)

²³ ITPS (2009)

²⁴ Eliasson K., Westerlund O., Åström J. (2007).

regional fördelning av personer födda i länder utanför Norden, som av olika skäl (t.ex. bedömningssvårigheter av utländska examen) är överrepresenterade i gruppen med de lägsta utbildningsnivåerna.

Tabell 2-2 Geografisk koncentration (FA-regioner) efter befolkning 20-64 år med olika utbildningsnivåer

	1990	1995	2000	2005	2008
Utb. kortare än 3-årigt gymnasium	50,8	51,2	51,7	52,2	52,6
Treårig gymnasieutbildning	57,6	56,3	55,5	54,9	54,8
Eftergym. utb. kortare tre år	56,8	58,2	58,3	58,4	58,6
Eftergym. utb. minst tre år.	61,3	61,7	63,0	62,4	62,6

Källa: rAps, bearbetning Tillväxtanalys

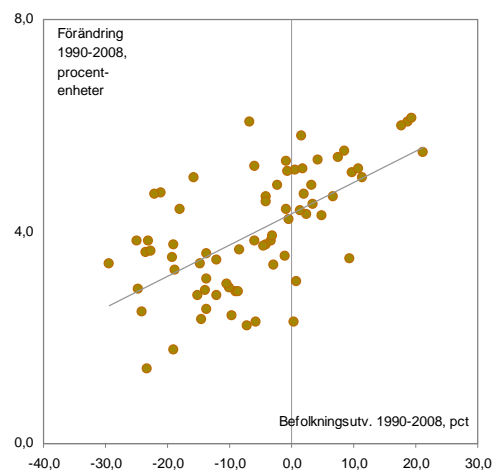
Befolkningsgruppen med en treårig gymnasieutbildning är den enda gruppen med en minskande geografisk koncentration. Tidigare gymnasiereformer och särskilda kunskapshöjande insatser har förmodligen bidragit till en jämnare geografisk spridning i denna befolkningsgrupp.

Trots en mycket kraftig expansion och geografisk decentralisering av den högre utbildningen har de regionala obalanserna i antalet och andelen högutbildade alltså inte minskat. De påtagliga skillnaderna mellan regioner med olika befolkningsstorlekar finns kvar och har till och med ökat något. Oförmågan att behålla utexaminerade personer visar visserligen på brister i samspelet mellan utbildning, näringslivet och samhälle. Detta argument kan dock inte användas för att ifrågasätta den decentraliserade utbildningen generellt, eftersom befolkningen med högre utbildning är mer rörlig än andra befolkningsgrupper²⁵. Detta framkommer även i figur 2-7 som visar att befolkningen med högre utbildning i större utsträckning är representerade i regioner med bättre tillväxt. Det finns en tydlig samvariation mellan förändringen i andelen befolkningen med högre utbildning och tillväxt i befolkningen i arbetsför ålder.

Det som är betydelsefullt utifrån ett regionalt arbetsmarknadsperspektiv måste inte nödvändigtvis vara detsamma ur ett forskningsperspektiv. Även stora forskningsinstitutioner bedöms som små inom sina områden och är tvungna att bilda allianser för att kunna möta den interna-

tionella konkurrensen om studenter, forskare och forskningsanslag. För de nya lärosätena kan detta innebära en starkare profilering inom vissa områden. En sådan kraftsamling inom olika profilområden har visat sig ge goda effekter för både akademi och näringsliv på ett antal platser²⁶.

Figur 2-7 Förändring i befolkningsandel 20-64 år med eftergymnasial utbildning, procentenheter, och befolkningsförändring, procent 1990-2008, FA-regioner.



Källa: rAps, bearbetning Tillväxtanalys

Referens:

Eliasson K., Westerlund O., Åström J. (2007). *Flyttning och pendling i Sverige. Bilaga 3 till Långtidsutredningen 2008.*

Florida, R. (2002). *The Rise of the Creative Class. New York: Basic Books.*

Geschwind L., Johansson M (2008). *Utbildningsanknytning i praktiken. En fallstudie av KK-stiftelsens profilsatsningar vid fyra unga svenska lärosäten. SISTER. AR 2008:87.*

ITPS (2009). *Regionernas tillstånd 2008. En rapport om tillväxtens förutsättningar i svenska regioner. Östersund.*

Karlsson P. (2008). *Om gränser, förbindelser, gods och mediatorer. En studie av interaktion mellan akademi och näringsliv i samverkansprojekt. SISTER. AR 2008:84.*

Lundberg, J. (2006). *Using Spatial Econometrics to Analyze Local Growth in Sweden, Regional Studies. Vol. 40, s.303-316.*

²⁵ Eliasson K., Westerlund O., Åström J. (2007). Sid 82.

²⁶ Geschwind L., Johansson (2008).

Mankiw, N.G., Romer, D. och D.N. Weil. (1992). *A contribution to the empirics of economic growth. Quarterly Journal of Economics, Vol. 107(2), s.407-438.*

Nordregio och Eurofutures (2006). *Sveriges regionala indelningar. Om tillväxtperspektivet får råda. Ansvarskommitténs skriftserie.*

Nutek (2009). *Årsbok 2009.*

Lästips:

Högskoleverket(2009). *Universitet & högskolor. Högskoleverkets årsrapport 2009. 2009:12 R.*

2.3 Regional sysselsättningsutveckling

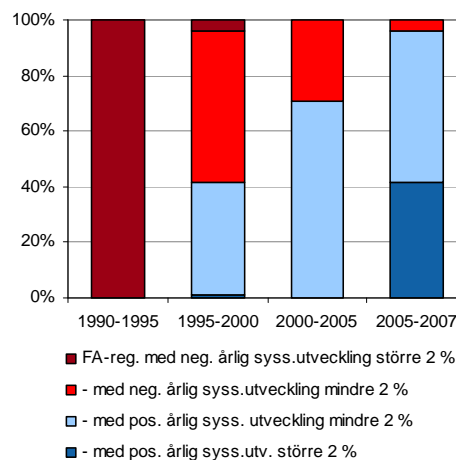
Den årliga sysselsättningstillväxten har varit drygt en procent mellan åren 1995-2007. Detta motsvarar en ökning på över en halv miljon personer. Sveriges sysselsättningsutveckling var dock inte särskilt god utifrån ett internationellt perspektiv. Jämfört med andra OECD-länder har Sverige haft en lägre sysselsättningsökning än genomsnittet (OECD-DATA).

1990-talets ekonomiska kris var inte bara ett lågvattenmärke för sysselsättningsnivån i Sverige. Krisen utgjorde också startskottet för långvariga förändringar för Sveriges regionala arbetsmarknader och kännetecknades av varsel, uppsägningar, effektiviseringar, rationaliseringar och strukturförändringar. Detta påverkade regionerna för en lång tid framöver. En liknade utveckling är inte otänkbar i ljuset av det nuvarande ekonomiska läget. Sedan den ekonomiska krisen slog till under hösten 2008 har antalet arbetssökande stigit i snabb takt. Krisen har drabbat samtliga regioner och synliggjort hur starkt de regionala ekonomierna är sammanlänkade med varandra och med omvärlden. Hur snabbt och i vilket skick regionerna kommer ur denna kris beror bland annat på de ekonomiska förutsättningarna och hur effektivt tillgängliga resurser används för att långsiktigt stärka regionernas konkurrenskraft.

Sysselsättningsutvecklingen i FA-regionerna mellan åren 1990 och 2007 sammanfattas i figur 2-8 nedan. Ingen FA-region upplevde en ökad sysselsättning under 1990-talets krisår. Totalt minskade antalet sysselsatta med 14 procent

eller 620 000 personer. Att arbetsmarknaden stabiliserades och så småningom även förbättrades har dock inte nödvändigtvis inneburit att samtliga regioner tagit del av uppgången. Visserligen skapades 424 000 fler sysselsättnings-tillfällen än vad som försvann, men detta medförde endast en sysselsättningstillväxt i drygt 40 procent av FA-regionerna under perioden 1995-2000.

Figur 2-8 Andel FA-regioner med en positiv respektive negativ sysselsättningsutveckling 1990-2007



Källa: rAps, bearbetning Tillväxtanalys DATA

Under 2000-talet har sysselsättningstillväxten kontinuerligt förbättrats. Trots detta var det fortfarande en fjärdedel av FA-regionerna som hade en negativ sysselsättningsutveckling. Först mot slutet av högkonjunkturen under perioden 2005-2007 nådde sysselsättningstillväxten fram till nästan alla FA-regioner. En positiv förändring i antalet sysselsatta har visserligen spridit sig till flertalet av FA-regioner under denna period, men det kvarstår att illustrera hur stark tillväxten har varit bland regionerna.

Alla regioner följer samma konjunkturella mönster på så sätt att sysselsättningstillväxten generellt förbättras eller försämras under olika perioder. Studier visar också att regionstorleken har en positiv inverkan på regionernas utveckling²⁷. Dessutom tycks regionernas storlek även samvariera med sysselsättningstillväxten.

²⁷ Knutsson E. (2005).

För samtliga perioder mellan åren 1990 och 2007 (figur 2-9) uppvisas ett positivt samband mellan regionernas befolkningsstorlek och sysselsättningstillväxt. Spridningen och riktningen på sambandet förändras dock över tid och är inte lika tydligt för samtliga perioder. Både under 1990-talets krisår och under "IT-krisen" i början av 2000-talet var förändringen i antalet sysselsatta mer jämt fördelad över regionerna. Skillnaderna mellan större och mindre regioner blir dock större när den ekonomiska utvecklingen förbättras.

Den mest påtagliga samvariationen uppvisas mellan åren 1995-2000, då de största regionerna också hade den kraftigaste tillväxten. Under perioden 2005-2007 hade nästan alla FA-regioner en sysselsättningstillväxt. Det är visserligen återigen de större regionerna som drar i utvecklingen, men det finns dessutom ett antal mindre regioner som har en lika hög eller högre sysselsättningstillväxt än de större regionerna.

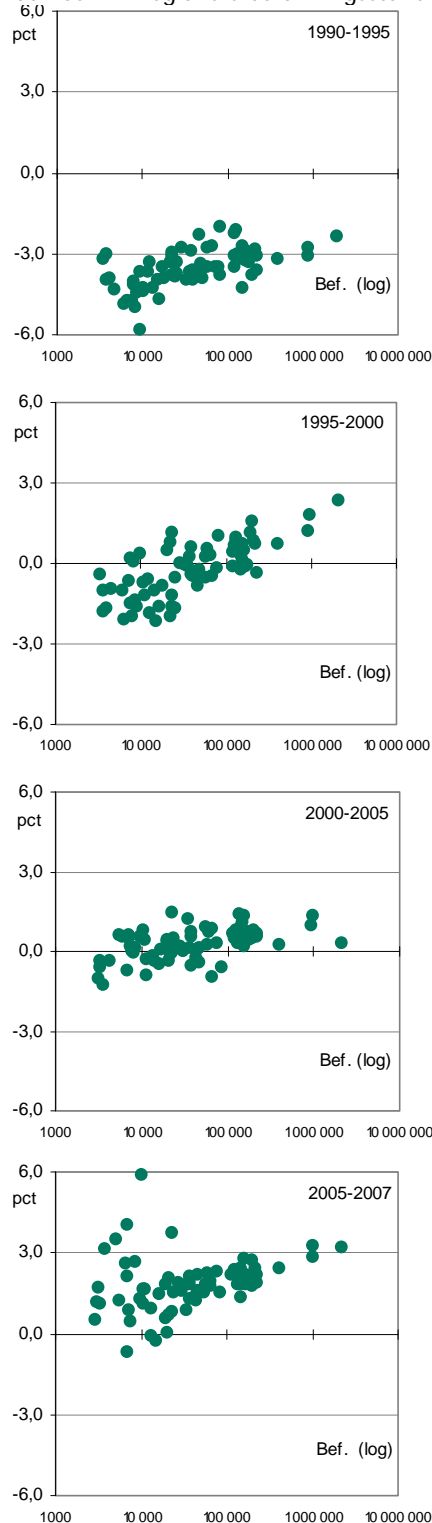
Regionstorleken har visserligen betydelse för sysselsättningstillväxten, men det innebär inte att även mindre regioner kan uppleva en positiv utveckling. Det som regionstorleken ger uttryck för är snarare en mindre variation i sysselsättningsförändringen mellan perioderna. Mindre regioner får däremot inte lika snabbt samma del av tillväxten och här ses dessutom en större variation över tid.

Detta har också konsekvenser i hur regionala arbetsmarknader fungerar och bör därför i högre utsträckning beaktas i beskrivningar och analyser av arbetsmarknaders dynamik²⁸. Skillnader i sysselsättningstillväxten är dock även beroende av skillnader i branschammansättning och frekvensen av nyföretagande i regionen. En större branschdifferentiering gör FA-regioner mindre sårbara för sysselsättningsförändringar. Men det är ingen självklarhet att bredd är bra och specialisering dåligt för tillväxten²⁹.

²⁸ Detta behandlas exempelvis i Dahlström M. et al (2006).

²⁹ Kolmodin A., Melkersson M. (2004).

Figur 2-9 Genomsnittligt årlig sysselsättningsutveckling (procent) under olika perioder 1990-2007 och FA-regioners befolkningsstorlek



Källa: rAps, bearbetning Tillväxtanalys

Referens:

Knutsson E. (2005). Regionförstoring – en litteraturstudie. TRUM, Umeå Universitet.

Dahlström M. (2006). How to Make a Living in Insular Areas – Six Nordic Cases. Nordregio report 2006:1. Nordregio, Stockholm.

Kolmodin A., Melkersson M. (2004). Den nya regionala utvecklingspolitiken – Hur följa upp och effektvärdera. ITPS.

2.4 Skillnader i förvärvsintensiteten

För att Sverige ska kunna ha en hög tillväxt och välfärd krävs att så många som möjligt i arbetsför ålder förvärvsarbetar. Detta är inte minst viktigt utifrån ett regionalt perspektiv, särskilt när utvecklingen pekar mot en långsiktigt åldrande befolkning i många regioner. Om många står utanför arbetsmarknaden ökar försörjningsbördan för dem som arbetar. Samtidigt försämraras förutsättningarna för tillväxt och välfärd. Försörjningsintensiteten, det vill säga andel förvärvsarbetande av arbetsför befolkning, är ett viktigt mått på hur väl den regionala ekonomin fungerar. En hög förvärvsintensitet tyder på att det är lätt att få arbete i regionen.

Sverige har haft en positiv utveckling vad gäller förvärvsintensiteten mellan 1995-2007. Andelen förvärvsarbetande ökade från 72,4 procent till 77,9 procent under samma period. Utvecklingen var något bättre för kvinnor än för män, vilket innebär att könsskillnader i förvärvsintensiteten har minskat något. Kvinnor hade år 2007 en förvärvsintensitet på 75,8 procent (72,7 procent, år 2000) medan motsvarande värde för män var 79,9 procent (77,7 procent år 2000).

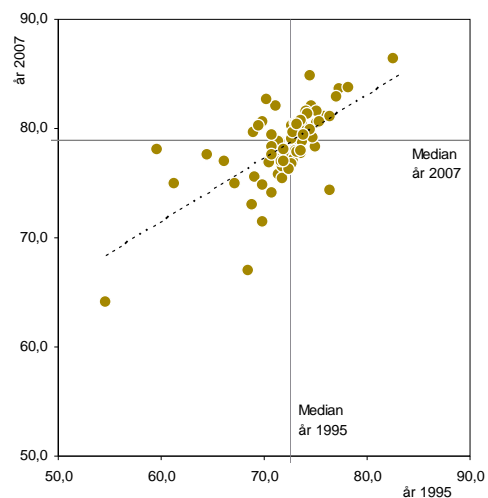
Sverige har en relativt hög andel förvärvsarbetande jämfört med andra EU eller OECD-länder. [→[OECD-DATA](#)] Det är framför allt bland äldre och för kvinnor man ser de största skillnader i det avseendet³⁰.

Skillnaden mellan de FA-regioner som hade lägst respektive högst förvärvsintensitet var år 2007 närmare 22 procentenheter. De lägsta

intensiteterna återfinns i gränsregionerna. Förklaringen är en stor utpendling till grannländerna, vilket i många avseenden ger en snedvriden bild av gränsregionernas faktiska tillstånd³¹. Om dessa regioner utelämnas minskar differensen för högst och lägst förvärvsintensitet till drygt 12 procent år 2007.

Trots en förbättring mellan år 1995 och år 2007 kvarstår regionala olikheter i det avseendet att det ofta är samma regioner som har låg förvärvsintensitet (figur 2-10).

Figur 2-10 Förvärvsintensitet år 1995 och 2007, FA-regioner



Källa: rAps, bearbetning Tillväxtanalys

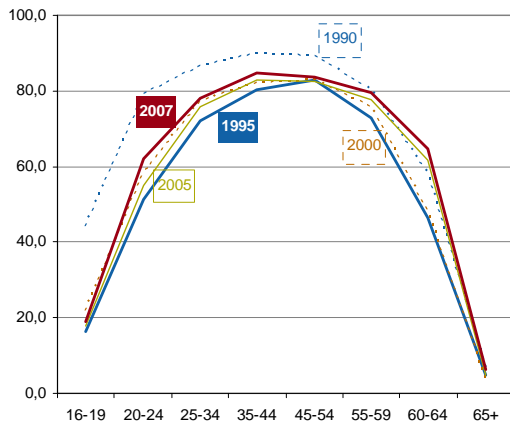
Den regionala befolkningens deltagande på arbetsmarknaden kan belysas utifrån många perspektiv. Att det finns påtagliga skillnader mellan kvinnor och män har redan påpekats. Ett kompletterande perspektiv är att se på andelen förvärvsarbetande i olika åldersgrupper.

I figur 2-11 sammanfattas utvecklingen för olika åldersgrupper under perioden 1990 – 2007. Det visar sig att förvärvsintensiteten har minskat i samtliga åldersgrupper mellan 1990 och 2007. Undantaget är åldersgruppen 60-64 år där det till och med noteras en liten ökning från år 1990.

³⁰ EU-kommissionen (2007).

³¹

Figur 2-11 Förvärvsintensitet efter åldersgrupper, 1990-2007



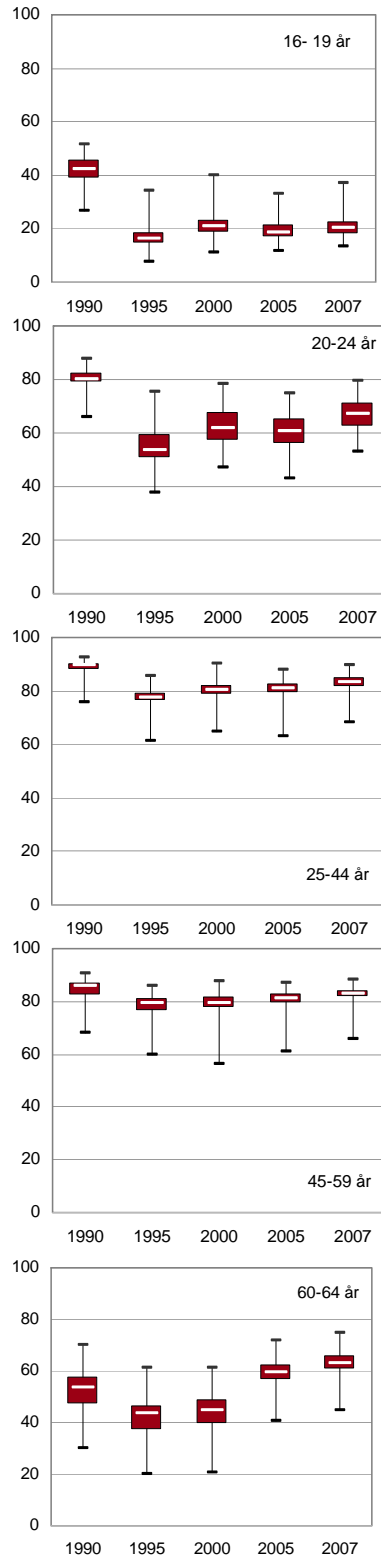
Källa: rAps, bearbetning Tillväxtanalys

Intressantare är emellertid återhämtningsperioden efter krisen i början av 1990-talet. Det visar sig att samtliga åldersgrupper har genomgått en positiv förändring vad gäller deltagande på arbetsmarknaden. Förbättringen är särskilt stor för åldersgruppen 20-24 år (11 procentenheter) och 60-64 år (18). I åldersgruppen 45-54 år var ökningen minst (0,7) och de övriga hade en ökning på omkring 5 procentenheter.

För att belysa eventuella regionala skillnader vad gäller utvecklingen av förvärvsintensiteten används återigen några spridningsmått, sammanfattade i ett lådagram³². På så sätt kan det fastställas huruvida förändringar i förvärvsintensitet har skapat större eller mindre skillnader mellan regionerna. I figur 2-12 sammanfattas utvecklingen över tiden för varje åldersgrupp var för sig. Generellt framkommer att spridningen mellan regionerna med den högsta och lägsta förvärvsintensiteten är stor för alla åldersgrupper. För samtliga åldersgrupper är spannen mellan extremerna åtminstone 20 procentenheter.

Det som skiljer åldersgrupperna åt är snarare spridningen i den halvan av regionerna som samlas kring värdenas mittpunkt (median). I de åldersgrupper som har minst regional variation är spannvidden inte mer än fyra procentenheter.

Figur 2-12 Spridning förvärvsintensitet efter olika åldersgrupper, 1990-2007, FA-regioner



Källa: rAps, bearbetning Tillväxtanalys

32 Länk till metod/bilaga

Detta medan spridningen i åldersgrupperna 20-24 och 60-64 år periodvis är tio procentenheter. Anmärkningsvärt är att spridningen för åldersgruppen 60-64 år har halverats sedan år 1995, medan den ligger kvar på ungefär samma nivå för åldersgruppen 20-24. Detta ska dock ses kopplat till att utbildningsmöjligheter för denna åldersgrupp är koncentrerade till ett antal regioner, vilket till stor del förklarar regionala skillnader.

Ansträngningar att hålla den äldre arbetskraften kvar i arbetslivet tycks ha fått effekt. Ökningen av den förväntade livslängden och en förbättrad hälsa har sedan en längre tid talat för detta. Att äldre åldersgruppers deltagande på arbetsmarknaden har ökat samtidigt som spridningen mellan regioner har minskat talar också för en förbättring i samtliga FA-regioner.

Lästips:

SOU (2004). *Kan vi räkna med de äldre? Bilaga 5 till LU 2003/04, SOU 2004:44.*

Regeringskansliet (2007). *Äldres arbetsutbud och möjligheter till sysselsättning. En kunskapsöversikt. DS 2007:21.*

SOU (2006). *Samverkan för ungas etablering på arbetsmarknaden. Avsändare: Nationell koordinator för unga till arbete (U2005:02).*

Statistikmyndigheter i Sverige, Norge och Danmark har under det senaste året byggt upp en *nordisk gränsregional statistikdatabas*.

För en diskussion av gränsregionsproblematiken se även:

ITPS (2009). *Regionernas tillstånd 2009. A:2009:005*

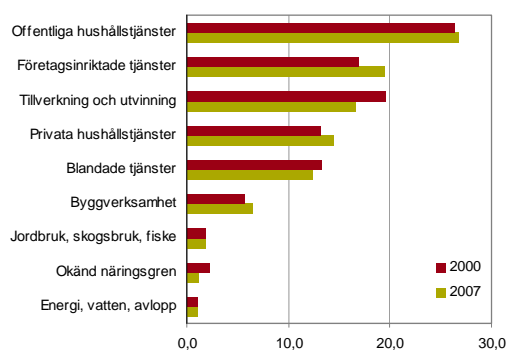
2.5 Näringslivets struktur och dynamik

2.5.1 Näringslivets struktur

Med näringsstruktur menas i allmänhet hur den ekonomiska aktiviteten fördelas mellan olika branscher. Begreppet strukturomvandling syftar till den långsiktiga förändringen i näringsstrukturen. Vanligtvis mäts näringsstrukturen på ett av två olika sätt: antingen som produktionsvärdets fördelning mellan branscher eller som sysselsättningens fördelning mellan branscher. Dessa två metoder ger inte samma bild av den regionala näringsstrukturen eftersom kapitalintensiv verksamhet kan ha höga produktionsvärden men samtidigt sysselsätta få människor.

I denna rapport beskrivs näringsstrukturen utifrån sysselsättning på branschnivå. Det måttet anses här vara mer policyrelevant, då sysselsättning är en viktig del av den regionala utvecklingsproblematiken. En annan orsak till valet av mått är att sysselsättningsdata är mer omfattande och tillförlitliga på regional nivå än data över produktionsvärden.³³ Med sysselsatta menas här personer som enligt den registrerade arbetsmarknadsstatistiken (RAMS) klassificerats som förvärvsarbetande i november respektive år.

Figur 2-13 Andel sysselsatta inom olika näringssektorer, år 2000 och 2007, Sverige



Källa: rAps

Figur 2-13 illustrerar näringsstrukturen i Sverige år 2000 och 2007. Offentliga hushållstjänster var den klart största branschen för respektive år. Dess andel av den totala sysselsättningen ligger

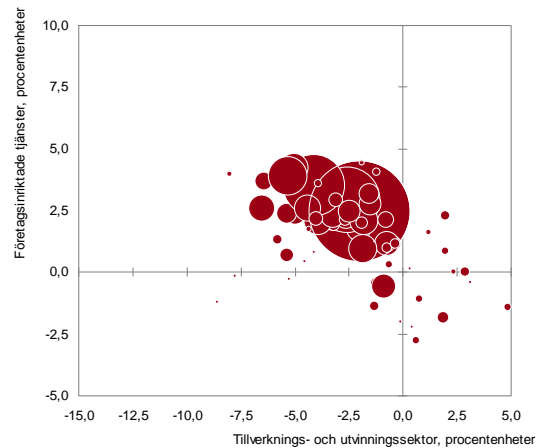
³³ ITPS (2003)

i stort sett oförändrad på drygt 26 procent. En mer markant förändring har skett inom företagsinriktade tjänster vars andel av den totala sysselsättningen ökat med 2,6 procent under samma period. En motsvarande minskning inom tillverkning och utvinning har medfört att företagsinriktade tjänster numera är den näst största svenska näringsbranschen på nationell nivå, med tillverkning och utvinning på tredje plats. Andelen sysselsatta inom privata hushållstjänster ökade något från 2000 års nivå och utgjorde år 2007 den fjärde största näringsgrenen i Sverige.

Andelen sysselsatta inom övriga branscher har sammanlagt minskat med en dryg procentenhet, från 24 procent år 2000 till 23 procent år 2007. Blandade tjänster sysselsätter en något mindre andel av arbetskraften än privata hushållstjänster, medan byggverksamhetens sysselsättningsandel ligger relativt konstant över tiden på omkring sex procent. De minsta branscherna energi, vatten och avlopp, okänd näringsgren samt jordbruk, skogsbruk och fiske omfattar vardera mindre än fem procent av de sysselsatta såväl under respektive år.

Den största förändringen mellan år 2000 och 2007 är således den kraftigt minskade andelen sysselsatta inom tillverkning och utvinning samt den ökade andelen sysselsatta i företagsinriktade tjänster. Sysselsättningsminskningen för tillverkning och utvinning motsvaras nästan exakt av sysselsättningsökningen i företagsinriktade tjänster. En illustration över hur sysselsättningen har förändrats inom tillverkning och utvinning samt företagsinriktade tjänster för samtliga FA-regioner ges i figur 2-14. den visar en så kallad bubbelplot, där regionernas befolkningsstorlek illustreras i form av bubblor. Detta medan spridningen i åldersgrupperna 20-24 och 60-64 år periodvis är tio procentenheter. Anmärkningsvärt är att spridningen för åldersgruppen 60-64 år har halverats sedan år 1995, medan den ligger kvar på ungefär samma nivå för åldersgruppen 20-24. Detta ska dock ses kopplat till att utbildningsmöjligheter för denna åldersgrupp är koncentrerade till ett antal regioner, vilket till stor del förklarar regionala skillnader.

Figur 2-14 Förändringen av andelen sysselsatta inom tillverkning och utvinning och förändringen av andelen sysselsatta inom företagsinriktade tjänster 2000-2007, procentenheter, FA-regioner



Källa: rAps.

Det fåtal regioner som inte följer detta mönster är relativt små befolkningsmässigt sett. I merparten av regionerna har sysselsättningen inom tillverkning och utvinning minskat mer än den ökat inom företagsinriktade tjänster. Det betyder att minskningen i tillverkning och utvinning har spridits ut på fler branscher.

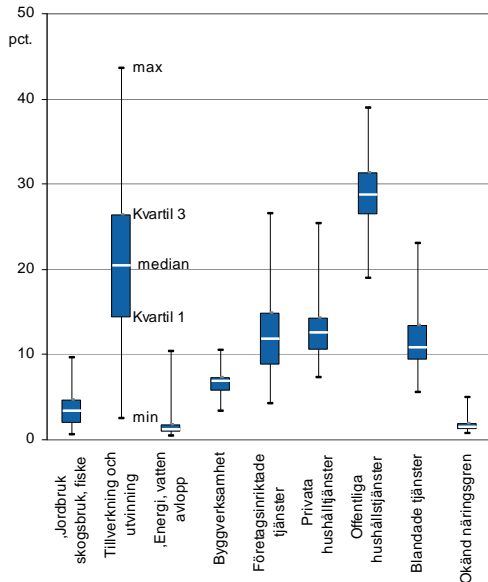
I figur 2-15 studeras den regionala spridningen av sysselsättningsandelar i samtliga näringsgrenar med hjälp av ett lådagram³⁴. Där framgår att den största spridningen återfinns inom näringssektorn tillverkning och utvinning. År 2007 var denna bransch den tredje största i Sverige på nationell nivå, men som figuren indikerar var den i många regioner störst eller näst störst. Det gäller dock främst för regioner med en relativt liten befolkningsstorlek, vilket gör deras påverkan på den nationella sysselsättningsfördelningen måttlig.

En relativt hög spridning ses även inom företagsinriktade tjänster. På nationell nivå är denna bransch näst störst medan den i allmänhet kommer först på tredje eller fjärde plats i de olika regionerna. Undantaget är Stockholms FA-region där företagsinriktade tjänster är den största branschen, vilket tydliggör den befolk-

³⁴ För en förklaring se bilaga/metoder

ningsrika huvudstadsregionens betydelse i dessa sammanhang.

Figur 2-15 FA-regionernas spridning av sysselsättningsandelar i olika näringsgrenar, 2007.



Källa: rAps, bearbetning Tillväxtanalys

Antas ett internationellt perspektiv på strukturförändringarna har det inom OECD-länderna skett en förskjutning från sektorerna jordbruk, tillverkning och utvinning mot serviceinriktade tjänster. Även i jämförelse med dessa länder är det svenska näringslivet relativt koncentrerat till huvudstadsregionen³⁵.

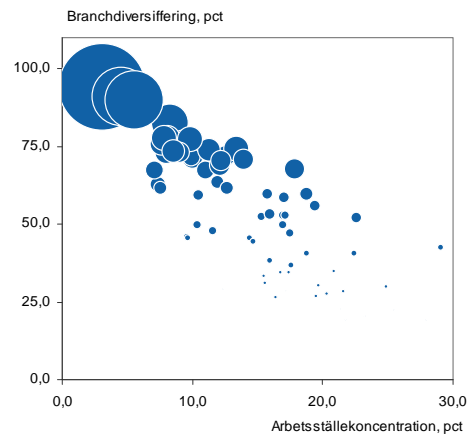
2.5.2 Näringslivets diversifiering och arbetsställekoncentration

Ett diversifierat näringsliv kännetecknas av att det finns ett stort antal företag och arbetsställen inom ett stort antal branscher. Detta är viktigt för befolkningen i en region då det ger tillgång till en bred arbetsmarknad. En region med en hög diversifiering är också mindre sårbar för branschspecifika chocker. Då branscher är olika konjunkturskänsliga kan ett diversifierat näringsliv även leda till att konjunktursvängningarna blir mindre kännbara.

För att ge en bild av regionernas konjunkturskänslighet beräknas två mått: branschdiversifiering och arbetsställekoncentration. Branschdi-

versifiering visar hur många olika branscher det finns i regionen medan arbetsställekoncentrationen mäter hur beroende det regionala arbetslivet är av enskilda arbetsställen i industrin.³⁶ En kombination av hög branschdiversifiering och låg arbetsställekoncentration är att föredra, eftersom regionen då är mindre sårbar för externa chocker och konjunkturella svängningar. I figur 2-16 visas relationen mellan branschdiversifiering och arbetsställekoncentration för FA-regionerna år 2007.

Figur 2-16 Arbetsställekoncentration och branschdiversifiering i FA-regionerna, år 2007



Källa: SCB; RAMS. RTB

Figuren visar ett tydligt samband mellan branschdiversifiering och befolkningsstorlek. Generellt har storstadsregioner och regionala centra både en hög branschdiversifiering och en låg arbetsställekoncentration. Mindre regioner har i allmänhet en låg branschdiversifiering medan arbetsställekoncentrationen kan variera kraftigt.

2.5.3 Näringslivets dynamik

Näringslivets omvandling är en oundviklig och till stor del även nyttig process. Det regionala näringslivet måste ständigt uppdateras och an-

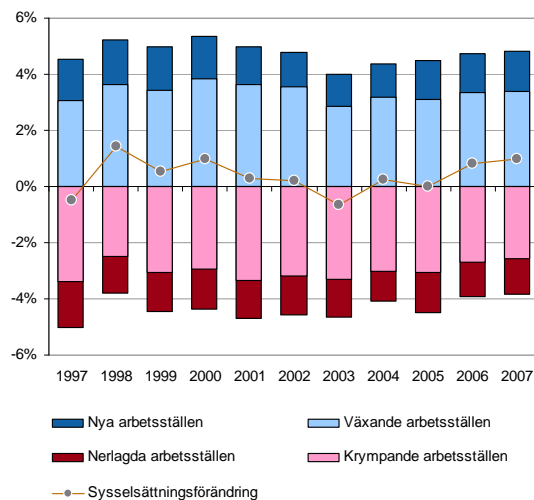
³⁵ OECD 2009

³⁶ Regionernas branschdiversifiering är beräknat som antalet branscher representerade i regionen delat med det totala antalet möjliga branscher (med SNI-kod på fyrsiffernivå). Arbetsställekoncentration är beräknat som antalet sysselsatta vid de fem största arbetsställena inom tillverkning och utvinning dividerat med total sysselsättning i regionen. En region med en låg sårbarhet har en hög branschdiversifiering och en låg arbetsställekoncentration.

passas till såväl teknologiska förändringar som nya marknadsförhållanden. Arbeten skapas i nya och växande företag och försvinner i krympande och nedlagda företag. Denna process är en nödvändig förutsättning för tillväxt och för en effektiv resursfördelning. Samtidigt medför dynamiken omställningskostnader som kan innebära stora påfrestningar i ekonomin, inte minst för enskilda och särskilt utsatta regioner. Eftersom det saknas enkla och entydiga samband mellan tillväxt och dynamik är det svårt att ange en önskvärd nivå på dynamiken eller säga om den leder till en positiv eller negativ sysselsättningsförändring.

Den ständigt pågående förändringsprocessen innebär att det råder ett oavbrutet omvandlingstryck i ekonomin. Sysselsättningsdynamiken är ett sätt att beskriva detta omvandlingstryck utifrån förändringar i sysselsättningsstrukturen, och kan delas upp på fyra olika komponenter. De två första ger positiva förändringar och avser ökad sysselsättning i nya företag samt genom att befintliga arbetsställen växer. De två andra komponenterna motsvarar en minskad sysselsättning till följd av att arbetsställen läggs ned eller krymper. I figur 2-17 presenteras de olika delarna av sysselsättningsdynamik i Sverige mellan åren 2000 och 2007.

Figur 2-17 Skapade och försvunna arbetstillfällen som andel av befolkningen vid nya, växande, krympande och nerlagda arbetsställen, för åren 1997-2007.

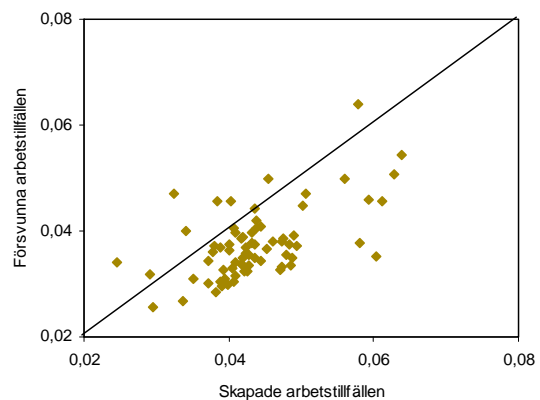


Källa: SCB; RAMS, FAD, RTB

Punkterna visar den årliga nettoförändringen i antalet arbetstillfällen som andel av befolkningen. Noterbart är att nystartade företag står för en relativt liten andel av de skapade arbetstillfällena. Likaså orsakar nedläggningar av företag en relativt liten andel av de försvunna arbetstillfällena. Istället har den största andelen skapade arbetstillfällen skapats vid redan existerande och växande företag. Figuren bekräftar också avsaknaden av ett tydligt samband mellan dynamikens storlek och sysselsättningsförändring. Det går därför inte att säga något om huruvida ett högt omvandlingstryck i ekonomin leder till ett ökat eller minskat antal arbetsställen.

Figur 2-18 ger en bild av sysselsättningsdynamikens regionala variationer, där antalet skapade arbetstillfällen ställs mot antalet försvunna arbetstillfällen per invånare för år 2007. Som synes råder en positiv relation mellan skapade och försvunna arbetstillfällen. Regioner med många skapade arbetstillfällen har således generellt även många försvunna arbetstillfällen. Den heldragna linjen visar var jämviktsläget befinner sig mellan de två variablerna. En placering på linjen innebär således att det inte skett någon nettoförändring i sysselsättningen.

Figur 2-18 Skapade och försvunna arbetstillfällen per invånare år 2007, FA-regioner



Källa: SCB; RAMS, FAD, RTB.

Majoriteten av FA-regionerna befinner sig under linjen, och hade därmed fler skapade än försvunna arbetstillfällen år 2007. Nettoförändringen är således positiv i majoriteten av landets

FA-regioner, vilket också framgår i figur 2-17. För en mer detaljerad bild av näringslivets regionala utveckling (jämför → 3.6.2)

Referenser:

OECD (2009). *Regions at a glance*. OECD, Paris.

Lästips:

SOU (2008:21). *Permanent förändring. Globalisering, strukturomvandling och sysselsättningsdynamik. Bilaga 7 till Långtidsutredningen 2008.*

2.6 Ekonomisk tillväxt

På nationell nivå mäts ekonomisk tillväxt i allmänhet utifrån förändringar i bruttonationalprodukten (BNP), vilket mäter det totala värdet av produktionen av varor och tjänster i ett land under ett år. Den regionala motsvarigheten till BNP är bruttoregionalprodukten (BRP), vilket mäter värdet av produktionen av varor och tjänster som har producerats i en region. Beräkningen av BRP försvåras dock utav att många företag har sin verksamhet fördelad på flera arbetsställen i olika delar av riket. Detta gör det svårt att med säkerhet avgöra hur företagets förädlingsvärde skall fördelas över regionerna. En annan nackdel med att använda BRP är att driftöverskotten i produktionen inte nödvändigtvis kommer regionen till del.

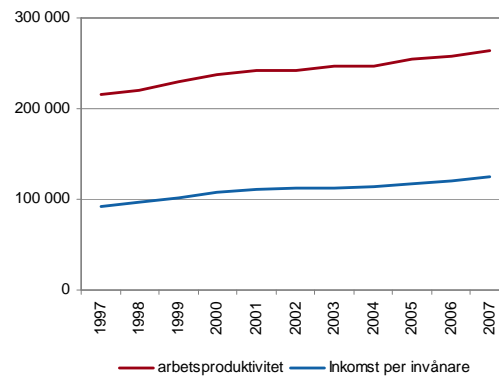
På grund av svårigheterna med BRP-måttet har Tillväxtanalys valt att använda lönesumman och dess förändring som indikator för regional produktion och inkomst. Lönesumman kan direkt härledas till den region som de förvärvsarbetande arbetar i (dagbefolkningen) samt den region där de bor (nattbefolkningen). Lönesumman omfattar dock ej driftöverskott från produktionen.

I denna publikation används två mått för att beskriva regional produktion och tillväxt: Arbetsproduktivitet och inkomst per invånare. Arbetsproduktivitet är ett mått på det produktionsvärde som genereras vid arbetsställen lokaliserade i regionen. Arbetsproduktivitet är beräknad som daglönesumma per sysselsatt i regionen. Inkomst per invånare är beräknad som natllönesumma per invånare och speglar region-

invånarnas inkomster och konsumtionsmöjligheter. Tillväxt i inkomst per invånare speglar inkomstutvecklingen i regionen.

Utvecklingen av arbetsproduktiviteten samt inkomst per invånare för riket som helhet under perioden 1997-2007 redovisas i figur 2-19 nedan. Värdena är fastprisberäknade och använder år 2007 som basår. Både arbetsproduktivitet samt inkomst per invånare har utvecklats positivt under perioden. Då dag- och natllönesumman på nationell nivå i stort sett har varit densamma, är det främst skillnader i nämnaren, dvs. i sysselsättning och befolkningens sammansättning, som förklarar nivåskillnaden mellan de två måtten.

Figur 2-19 Utveckling av arbetsproduktivitet och inkomst per invånare 1997-2007



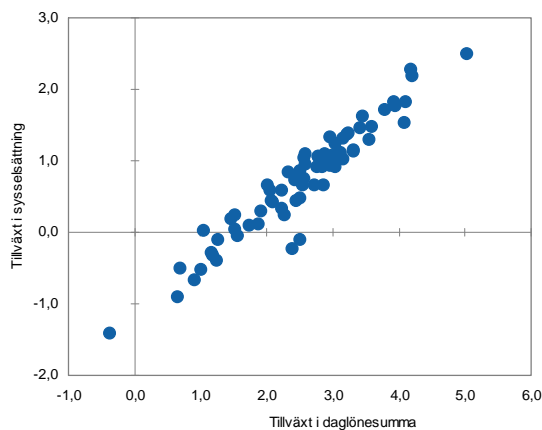
Källa: SCB, kontrolluppgiftsbaserad lönesummestatistik, RAMS, RTB.

Tillväxten för inkomst per invånare under perioden 1997-2007 har varit i genomsnitt 3,1 procent per år. Detta kan jämföras med tillväxten i arbetsproduktivitet i riket vilken har varit 2 procent för samma tidsperiod. Eftersom tillväxten av dag- och natllönesumman i stort sett har varit densamma, förklaras skillnaden i tillväxt mellan arbetsproduktivitet och inkomst per invånare av skillnader i tillväxt av befolkningen och sysselsättningen. Befolkningen har under perioden ökat med i genomsnitt 0,37 procent per år medan sysselsättningen har ökat med 1,45 procent. En positiv förändring av arbetsproduktivitet och inkomst per invånare kan åstadkommas genom att befolkningen eller sysselsättningen minskar. En positiv utveckling för riket

som helhet är dock då tillväxt i produktion, sysselsättning och befolkning ökar samtidigt.

Figur 2-20 redovisar relationen mellan tillväxt av daglönesumman och tillväxt av sysselsättningen för de 72 FA-regionerna under perioden 1997-2007. De regioner som har haft en hög tillväxt i daglönesumma har också haft en hög sysselsättningstillväxt. Alla regioner, förutom Bengtsfors, har haft en positiv tillväxt i daglönesumma. De flesta regioner har också haft en positiv sysselsättningstillväxt.

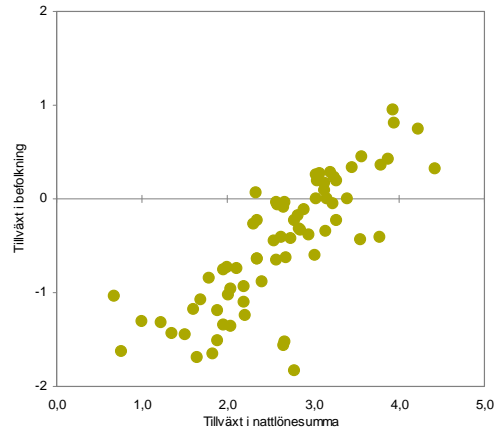
Figur 2-20 Relation mellan tillväxt i regional daglönesumma och sysselsättning 1997-2007 (årlig genomsnittlig, procent)



Källa: SCB, kontrolluppgiftsbaserad lönesummestatistik, RAMS.

I figur 2-21 redovisas relationen mellan tillväxt i nattlönesumma och tillväxt i befolkning under perioden 1997-2007. De regioner som har haft en hög tillväxt i nattlönesumma har generellt sett också haft en hög tillväxt i befolkningen. Alla FA-regioner har under denna tidsperiod haft en positiv utveckling av nattlönesumman. Dock har långt ifrån alla regioner haft en positiv befolkningsutveckling. I 54 av de 72 FA-regionerna har befolkningsutvecklingen under perioden 1997-2007 varit negativ.

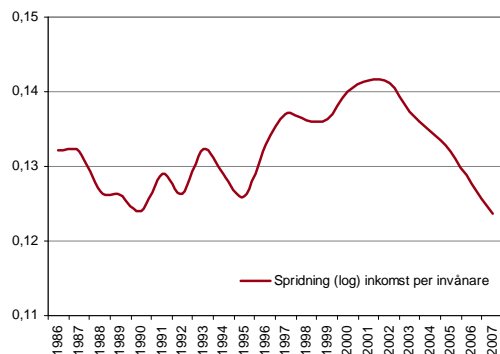
Figur 2-21 Relation mellan tillväxt i nattlönesumma och befolkning 1997-2007 (årlig genomsnittlig, procent)



Källa: SCB, kontrolluppgiftsbaserad lönesummestatistik, RTB.

Den utveckling som illustreras i figur 2-20 samt figur 2-21 är helt naturlig och återspeglar det faktum att arbetskraft och befolkning väljer att arbeta och flytta dit produktionsvärden genereras. Den här processen bidrar till att både utjämnas samt att skapa skillnader mellan regioner.

Figur 2-22 Spridning i regional inkomst per invånare 1986-2007, FA-regioner

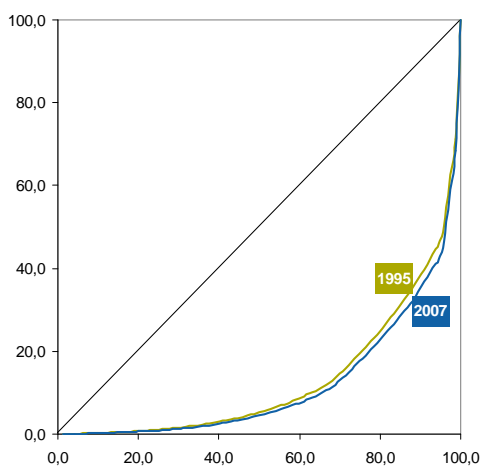


Källa: SCB, kontrolluppgiftsbaserad lönesummestatistik, RTB.

Figur 2 22 redovisar hur spridningen i regional inkomst per invånare har förändrats under perioden 1986 till 2007. Spridningen av regional inkomst per invånare mellan regioner har minskat kraftigt de senaste sex åren, så kallad sigma-konvergens. Detta betyder att regionerna blir mer lika varandra avseende inkomst per invånare, vilket är positivt.

Att skillnaderna i inkomst per invånare har minskat, betyder dock inte att regionerna blir mer lika varandra även i andra avseenden. Fördelningen över var produktionsvärden genereras är för Sverige mycket ojämn. De största produktionsvärdena är koncentrerade till de största städerna. År 2007 var storstädernas andel av rikets totala daglönesumma hela 54 procent.

Figur 2-23 Lorenz kurva: FA-regionernas kumulativa fördelning av daglönesumma 1995 och 2007.



Källa: SCB, kontrolluppgiftsbaserad lönesummestatistik.

Ett sätt att illustrera produktionens koncentration är genom en så kallad Lorenzkurva såsom i figur 2-23, vilken visar FA-regionernas i storleksordning kumulativa andel av daglönesumman år 1995 och 2007. Den svarta heldragna linjen med 45 graders lutning, visar hur fördelningen skulle ha sett ut om fördelningen av daglönesumma var lika för alla FA-regioner. Desto större avvikelser från den 45 gradiga linjen som förekommer, desto mer ojämn är fördelningen av produktionsvärden över FA-regioner. Figuren visar till exempel att år 2007 bidrog 50 procent av FA-regionerna till cirka 4,5 procent av rikets totala daglönesumma. Detta tyder på att produktionsvärdena är högt koncentrerade i Sverige. Det bör här noteras att FA-regionerna är i figuren rangordnade efter deras andel av daglönesumman och att regionerna är olika till storlek. Dessa 50 procent av regionerna motsvarar ungefär 5,7 procent av den

totala befolkningen. Koncentrationen av produktionsvärdena är således starkt förknippat med koncentrationen av befolkningen.

En Lorenz kurva används också för att beräkna den s.k. Gini-koefficienten, vilken är vanlig för att beräkna ojämlikheter i inkomster. En regional Gini-koefficient kan även beräknas utifrån figur 2-23 och är då ett mått på ojämlikheten eller koncentrationen av daglönesumman över FA-regionerna. Den regionala Gini-koefficienten sträcker sig från noll, vilket tyder på ingen koncentration, till ett, vilket tyder på fullständig koncentration. Den regionala Gini-koefficienten för Sverige var år 1995 0,76 och år 2007 0,77. Koncentrationen är således hög och har dessutom ökat från år 1995 till år 2007. I en jämförelse med andra OECD-länder har Sverige en hög koncentration³⁷.

Referenser:

OECD (2009) *OECD Regions at a Glance 2009*.

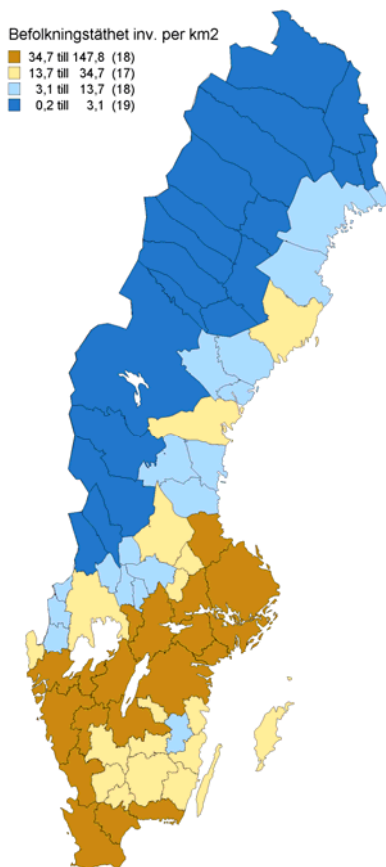
³⁷ OECD (2009)

3 Tillväxtförutsättningar och tillväxt ur regionernas perspektiv

3.1 Territoriella skillnader mellan regioner

Gleshet, avstånd mellan regioner och tillgänglighet till stora och större orter är på många sätt viktiga villkor för möjligheten att skapa tillväxt i olika regioner. Sverige är mycket glesbefolkat. Den genomsnittliga befolkningstätheten ligger endast på 23 personer per kvadratkilometer. Skillnaderna mellan regioners befolkningstäthet är dock stora och sträcker sig från knappt 150 personer per kvadratkilometer i FA-regionerna Stockholm, Malmö och Göteborg till värden under 0,5 i Arjeplog, Jokkmokk och Sorsele.

Figur 3-1 Befolkningstäthet efter FA-regioner, år 2008

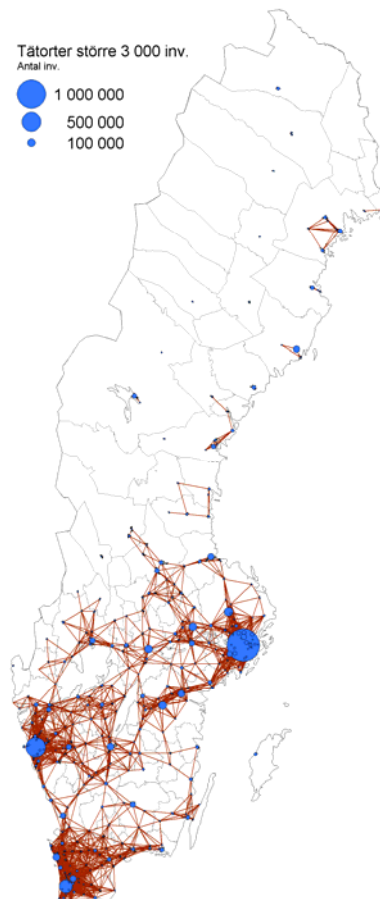


Källa: Tillväxtanalys

I figur 3-1 framkommer ett tydligt och välkänt mönster av hur regioner med låg respektive hög befolkningstäthet koncentreras till delar av norra respektive södra Sverige.

Gleshet behöver inte bara mätas som gleshet inom regioner, utan kan också mätas som gleshet mellan tätorter. I figur 3-2 exemplifieras detta genom att redovisa möjligheten att ta sig mellan tätorter större än 3 000 invånare inom 45 minuters bilresa, så kallad *konnektivitet* i det europeiska planeringssammanhanget (t.ex. ESPON). Linjerna i kartan anger att det finns en sådan möjlighet.

Figur 3-2 Möjlighet att nå tätorter större 3 000 invånare inom 45 minuters resa med bil



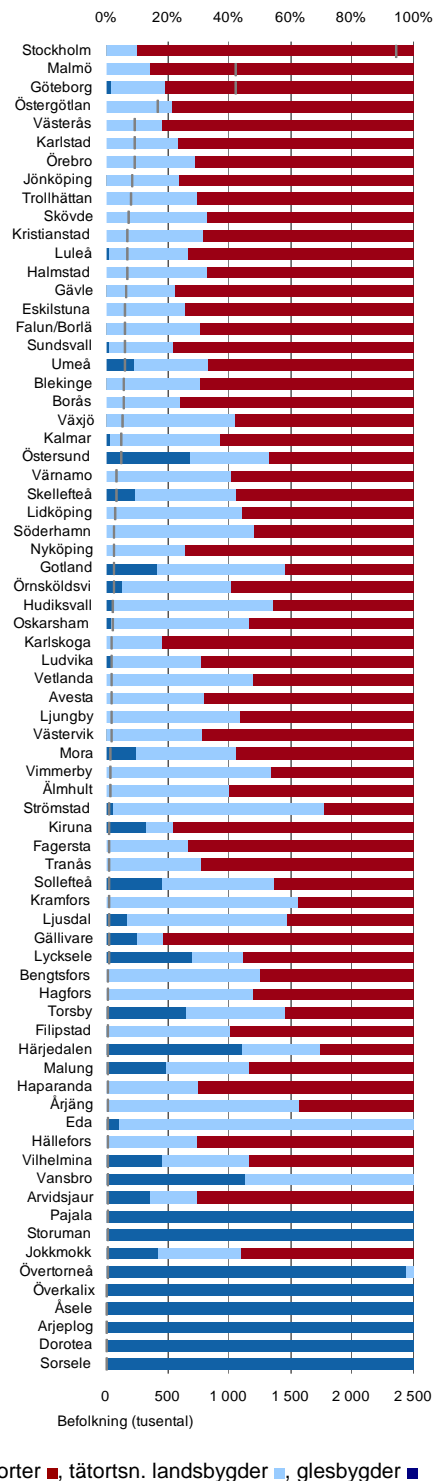
Källa: Tillväxtanalys

Det framkommer tydligt att antalet ”länkar” mellan tätorterna är få i stora delar av Sverige, utom i och kring storstadsregionerna Stockholm, Göteborg och Malmö samt några stråk i mellersta och södra Sverige. Det är visserligen

en kraftigt förenklad bild av Sveriges tätortsstruktur, men det ger ändå en fingervisning om möjligheterna att skapa tillväxt genom t.ex. regionförstoring och behovet av andra lösningar för att skapa tillväxt i regionförstoringens skugga.

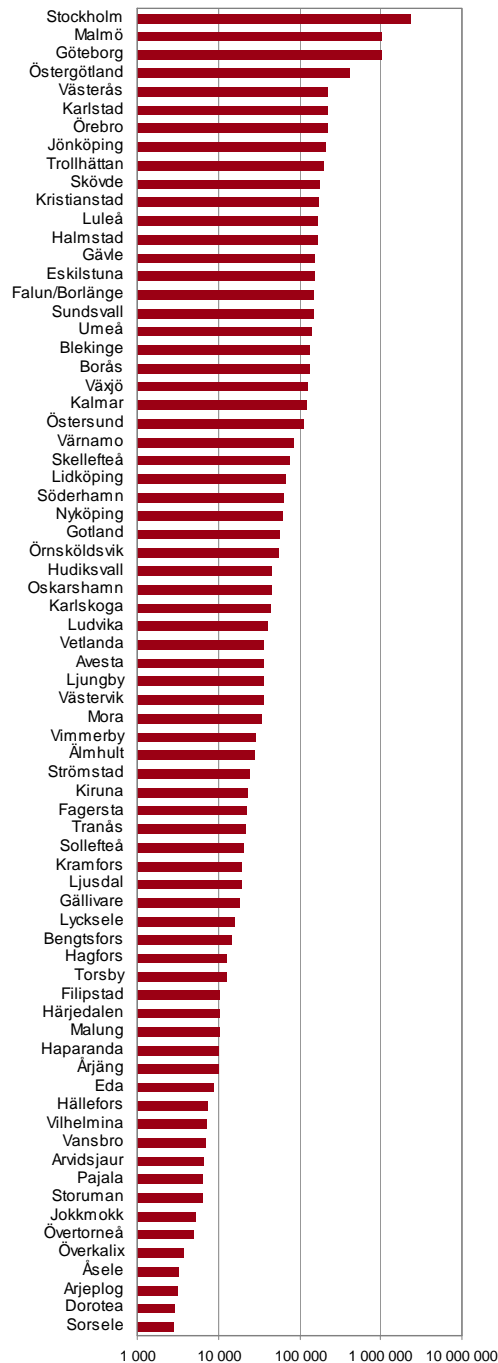
Generaliserade bilder om territoriella förutsättningar avspeglar för det mesta inte den stora variationen av inomregionala skillnader som uppvisas i respektive FA-region. Tillgången till ett varierat utbud av livsmiljöer måste inte nödvändigtvis vara en nackdel för regionen. Tvärtom kan det lyfta regionens attraktivitet såväl utifrån ett livsstilsperspektiv som utifrån ett näringslivsperspektiv, t.ex. när regionala resurser används för att diversifiera utbudet av näringar. I figur 3-3 illustreras inomregionala skillnader för samtliga FA-regioner avseende andel av befolkningen som är bosatt i tätort, tätortsnära landsbygd samt glesbygd. Uppdelningen efter tätort, tätortsnära landsbygd samt glesbygd är framtagen av Glesbygdverket och går förenklat uttryckt ut på att dela upp territoriet efter tillgänglighet med bil till närmaste tätort större än 3 000 invånare. För en mer utförlig beskrivning se rapporten: *Fakta kring befolkning, service och företagande i Sveriges gles- och landsbygder (Tillväxtanalys)*.

Figur 3-3 Befolkningen fördelad efter glesbygder, tätortsnära landsbygder och tätorter och invånareantal FA-regioner, år 2008



Källa: Tillväxtanalys

Figur 3-4 Befolkningen år 2008 efter FA-regioner



Källa: rAps

De regioner med störst andel tätortsbefolkning hittas, naturligtvis, i storstadsregionerna som uppvisar andelar över 80 procent. En del mindre FA-regioner såsom Karlskoga, Kiruna och Gällivare, har också en hög andel tätortsbefolkning i likhet med storstäderna.

Intressant att notera är även att trots att andelen gles- och landsbygdsbefolkning i storstadsregionerna är relativt låg, bor där fyra gånger mer personer än i Östersunds FA-region som i sin tur uppnår en landsbygdsandel på över 50 procent. Detta betyder att även om det finns många intressanta inomregionala aspekter att studera, är befolkningen mycket ojämnt fördelad mellan regionerna.

I figur 3-4 presenteras samtliga FA-regioner sorterade efter befolkningsstorlek. Figuren visar bl.a. att den befolkningsmässigt största FA-regionen (Stockholm) är 860 gånger större än den minsta (Sorsele). Figuren visar också att endast tre regioner har ett befolkningstal på över en miljon invånare och att det finns 14 regioner som inte når upp till en folkmängd på 10 000 invånare. Dessa befolkningsmässiga skillnader är viktiga att beakta när regioner jämförs med varandra.

Lästips:

Monfort P. (2009). *Territories with specific geographical features*. Working Papers. A series of short papers on regional research and indicators produced by the Directorate-General for Regional Policy. 02/2009.

(http://ec.europa.eu/regional_policy/sources/docgener/work/2009_02_geographical.pdf)

Gløersen E. et al (2008). *Territorial Diversity. Interim-report, ESPON*.

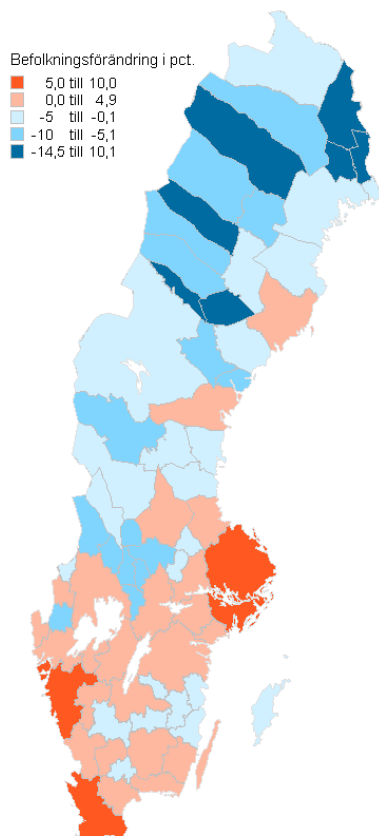
WSP analys & strategi (2009). *Norra Sverige 2030. Två Framtidsbilder*. Stockholm.

3.2 Regionernas befolkningsutveckling och befolkningsstruktur

3.2.1 Befolkningsutveckling

FA-regionerna har haft en ojämn befolkningsutveckling, vilken redovisas i figur 3-5. Av de 72 FA-regionerna uppvisade 46 en negativ befolkningsförändring under 2000-talet, vilket är åtta regioner färre än under föregående period. Det är framför allt de minsta regionerna som har upplevt en negativ befolkningsutveckling. Övertorneå, Överkalix, Jokkmokk, Åsele, Dorotea, Pajala och Sorsele redovisar samtliga en befolkningsminskning på över 10 procent.

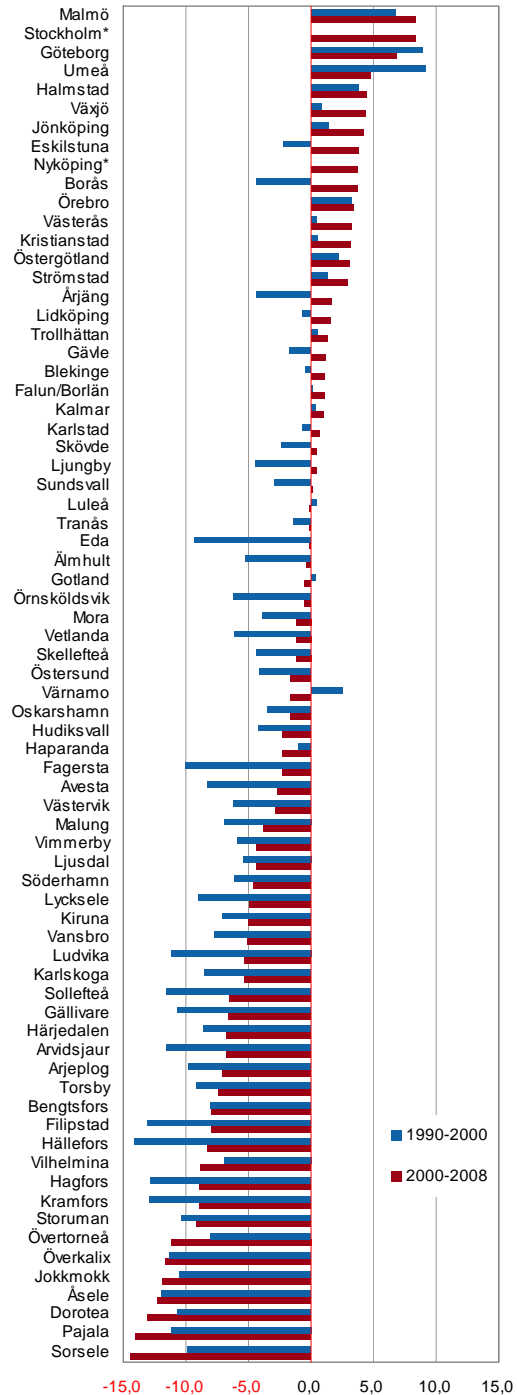
Figur 3-5 Befolkningsförändring 2000-2008



Källa: rAps

Det är dessutom i samma regioner som utvecklingen har förvärrats jämfört med perioden 1990-2000. I många andra mindre regioner har den negativa befolkningsutvecklingen förbättrats under 2000-talet.

Figur 3-6 Befolkningsförändring 2000-2008 och 1990-2000 efter FA regioner



Källa: rAps.

FA-regionerna Eda, Fagersta, Ludvika, Hällefors och Avesta har visserligen upplevt en negativ utveckling, men denna minskning har reducerats med över fem procentenheter. I regioner som Årjäng, Ljungby och Strömstad har förändringen till och med vänt till en positiv befolkningsutveckling. Även i större regioner som Eskilstuna och Borås har befolkningsförändringen mellan de två perioderna vänt och antagit en positiv riktning. Andra större regioner som Göteborg och framför allt Umeå ser sig däremot konfronterad med en, visserligen positiv, men lägre befolkningstillväxt under 2000-talet. Den högsta befolkningstillväxten hittills under 2000-talet finns i Malmö-regionen, men även andra gränsregioner (Strömstad och Årjäng) upplever en relativt gynnsam utveckling.

3.2.2 Befolkningsförändringens komponenter

Regionala befolkningsförändringar bestäms av antalet födda och avlidna personer samt inflyttare respektive utflyttare. Det har redan konstaterats i del 1 att invandringen har fått stor betydelse för regionernas befolkningsutveckling. Invandringen har varit mycket stor under stora delar av 2000-talet och har hittills slagit nya rekord för varje år. På SCB:s hemsida hittas en omfattande beskrivning av den senaste utvecklingen för Sverige.

redovisas det genomsnittliga födelsenettet, inrikes flyttnettot samt utrikes flyttnettot för perioden 2000-2008. Genom att använda sig av ett genomsnitt minskar effekterna av enskilda års påverkan. Figuren visar tydligt att invandringsnettot har varit positivt i samtliga 72 FA-regioner under 2000-talet. I regioner som Årjäng, Vimmerby, Eda och Sorsele har invandringen bidragit till de högsta nettosiffrorna relaterad till befolkningen. Relativt liten effekt på befolkningsutvecklingen har invandringen däremot haft i Haparanda, Gotland, Västervik, Storuman och Pajala. Bland de större FA-regionerna är det framför allt Växjö, Örebro och Eskilstuna som kunde dra mest nytta av invandringen i detta avseende.

Utan ett relativt hög invandringsnetto skulle även befolkningen i många större regioner ha

varit negativt under perioden 2000-2008. Det är bara storstadsregionerna, Östergötland, Västertås, Nyköping, Borås, Jönköping, Halmstad och Umeå som skulle ha haft en positiv befolkningsutveckling utan invandring. Detta är dock en sanning med modifikation, för även bland invandrare finns en viss benägenhet att lämna mindre FA-regioner till förmån för större regioner och det visar sig att närmaste tiden efter invandringen är den inrikes omflyttningen stor bland invandrarna³⁸. En sådan situation kan ses i regioner som Sorsele, Dorotea och Vimmerby som samtliga har ett stort positivt utrikes flyttnetto och samtidigt ett kraftigt negativt inrikes flyttnetto.

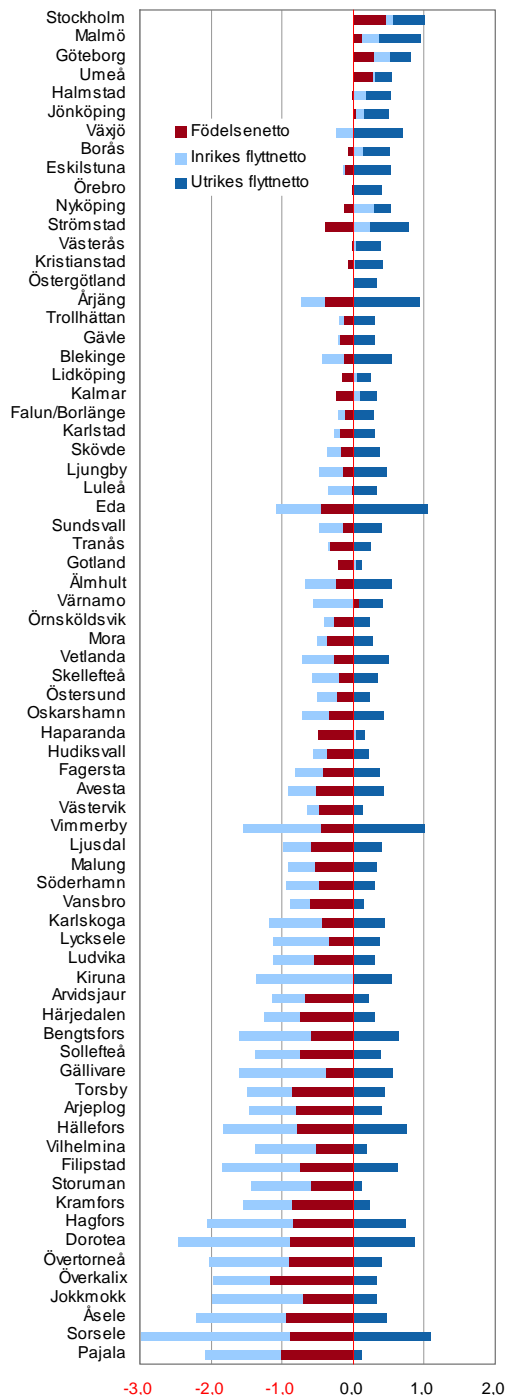
Gränsregioner som Malmö, Strömstad, Eda och Årjäng har under 2000-talet också gynnats av inflyttning från respektive grannländer. För Malmös del kan det direkt kopplas till öppningen av Öresundsbron, vilket bidrog till att personer från grannregionen Köpenhamn i större utsträckning flyttade till Malmö³⁹ utan att nödvändigtvis lämna sitt arbete på andra sidan sundet. De andra gränsregionernas överskott är rimligen ett resultat av samma fenomen, men förmodligen i högre utsträckning kopplat till befolkningen i äldre åldersgrupper.

Invandring har en positiv effekt på befolkningsutvecklingen i alla regioner, men det är påtagligt att många regioner inte kan behålla detta befolkningstillskott. Det inrikes flyttnettot är också negativt i samtliga FA-regioner utom storstadsregionerna och Umeå, Jönköping, Borås, Nyköping, Halmstad, Kristianstad, Kalmar, Östergötland och de något mindre regionerna Gotland och Haparanda. En större del av dessa regioners positiva inflyttning kan kopplas till utbildningsrelaterad inflyttning.

³⁸ SCB (2008). *Invandrades flyttmönster. DEMO-GRAFISKA RAPPORTER 2008:4*.

³⁹ *Malmö stad genomförde år 2007 en undersökning där man frågade inflyttare om vilka motiv de hade för sina invandringsbeslut. En sammanfattning av detta finns i: Malmö stad (2007). Danskar flyttar till Malmö för billig bostad nära Köpenhamn. Spegling Malmö.*

Figur 3-7 Befolkningsförändring efter demografiska komponenter - genomsnittliga inrikes -, utrikes flyttnetto och födelsenetto 2000-2008 i procent av medelfolkvärdet 2000-2008, (rangordnad efter befolkningsförändring)



Källa: rAps

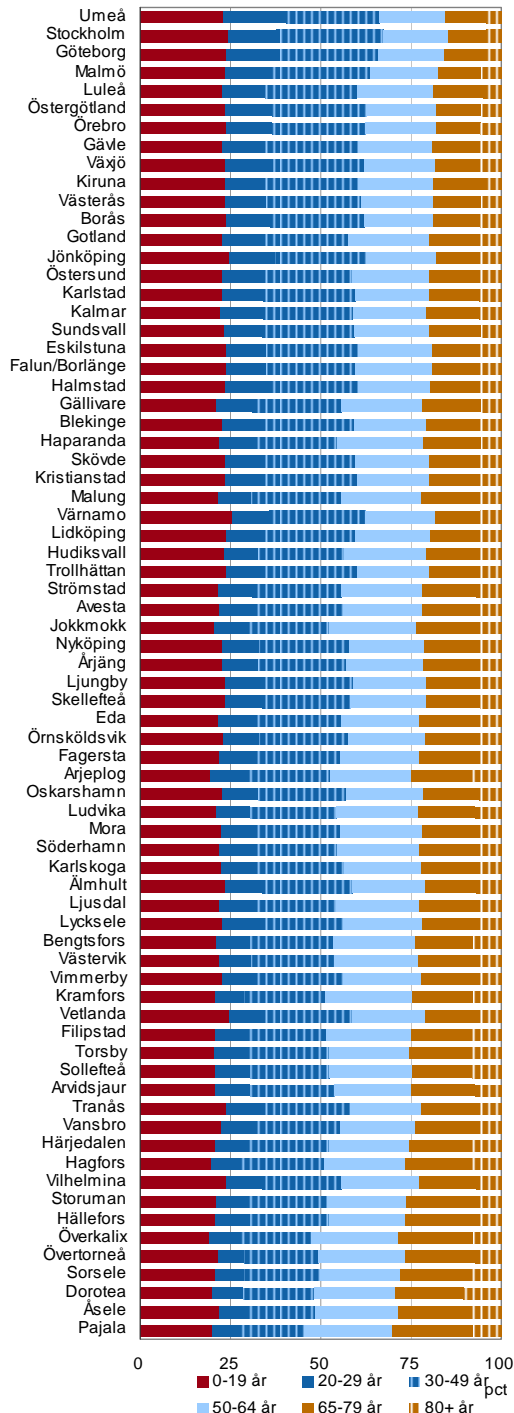
Antalet regioner med ett positivt födelsenetto är få och begränsas till FA-regionerna Stockholm, Göteborg, Umeå, Malmö och Värnamo. Det positiva nettot genererar inga höga överskott. I Stockholmsregionen ligger överskottet under perioden 2000-2008 på 0,5 personer per 100 invånare årligen. Ytterligare tre regioner (Jönköping, Kiruna, Växjö) har ett netto strax över eller under nollstrecket.

Det är bland de små inlandsregioner som har haft de relativt största underskotten i befolkningsstillväxt. Överkalix, Pajala och Åsele har samtliga ett negativt genomsnittligt netto på en person per 100 invånare. Inte mycket lägre är värdena för många andra mindre regioner i framför allt norra Sverige, men även gamla industriregioner längre söderut som t.ex. Bengtsfors, Hällefors, Ludvika har drabbats av samma företeelse.

3.2.3 Befolkningsstruktur

Långvariga negativa demografiska förändringar har resulterat i en mycket skev åldersstruktur i många FA-regioner. Detta yttrar sig framför allt i en relativt hög andel äldre, vilken i många mindre regioner ligger över 25 procent. Det är dock andelen befolkning i arbetsför ålder (20 – 64 år) som är mest relevant utifrån regionernas tillväxtperspektiv. Andelen i åldrarna 20-64 år är enligt figur 3-8 högst i Umeå med 61 procent av befolkningen och även regionerna Stockholm och Göteborg uppvisar andelar över 60 procent. Både Gotland och Kiruna finns i den övre delen av diagrammen och ser man närmare på åldersgruppen 20-64 år framkommer att det är framför allt en högre andel i åldersgruppen 30-49 år för Kiruna och en högre andel 50-65 åringar för Gotland, som medför en relativt hög placering i detta avseende. Andra regioner med en genomsnittlig andel i åldersgruppen 20-64 år uppvisar för det mesta relativt höga andelar i åldersgruppen 20-29 år. Här befinner sig t.ex. regioner med större utbildningsinrättningar som Umeå 17,2 och Växjö 13,4 procent.

Figur 3-8 Olika åldersgruppers andel på befolkningen totalt, FA-regioner, år (sorterad efter andelen i åldersgruppen 30-64 år)



Källa: rAps

I Pajala, Åsele, Övertorneå, Hagfors och Kramfors ligger andelen unga vuxna mer än två procentenheter under samtliga FA-regioners genomsnittliga 10,3 procent. Det bör noteras att relativt små regioner som Arjeplog och Lycksele, med i många avseenden liknande generella förutsättningar, ändå når upp till åtminstone regionernas genomsnitt.

De mellanregionala skillnaderna kulminerar dock i åldersgruppen 30-49 år om det bortses från skillnaderna i åldersgruppen 80 år och äldre. Skillnaden i extremvärdena mellan FA-regionerna Stockholm (29,6 procent) och Pajala (18,3 procent) är inte mindre än 11,3 procentenheter. Det är inte nödvändigtvis de större regionerna som har de högsta andelarna i denna åldersgrupp. Det är snarare regioner präglade av bas- och tillverkningsindustrin som har en viss övervikt i denna åldersgrupp. Det är därför föga överraskande att man finner regioner som Kiruna, Värnamo, Blekinge, Malung och Älmhult i den övre tredjedelen av listan om det rangordnas efter andelar i denna åldersgrupp.

Studerars andelen av befolkningen i arbetsför ålder som närmar sig pensionsåldern det kommande decenniet, d.v.s. åldersgruppen 50 – 64 år, framväxer emellertid en omvänd bild. Det är många mindre regioner (Övertorneå 24,5, Överkalix 24,4, Kramfors 24,3 procent) som har de högsta andelarna, vilket innebär ett bekymmer i framtiden för dessa regioner, både utifrån ett arbetsmarknadsperspektiv och utifrån ett socialt perspektiv. Många av dessa regioner har dessutom redan relativt höga andelar i åldersgrupperna 65 år och äldre. Det är viktigt att framhäva att skillnaderna mellan regionerna inte enbart uttrycker sig i varierande andelar i de äldsta åldersgrupperna utan i stor utsträckning består av relativa ålderskillnader i befolkningen som utgör den potentiella arbetskraften.

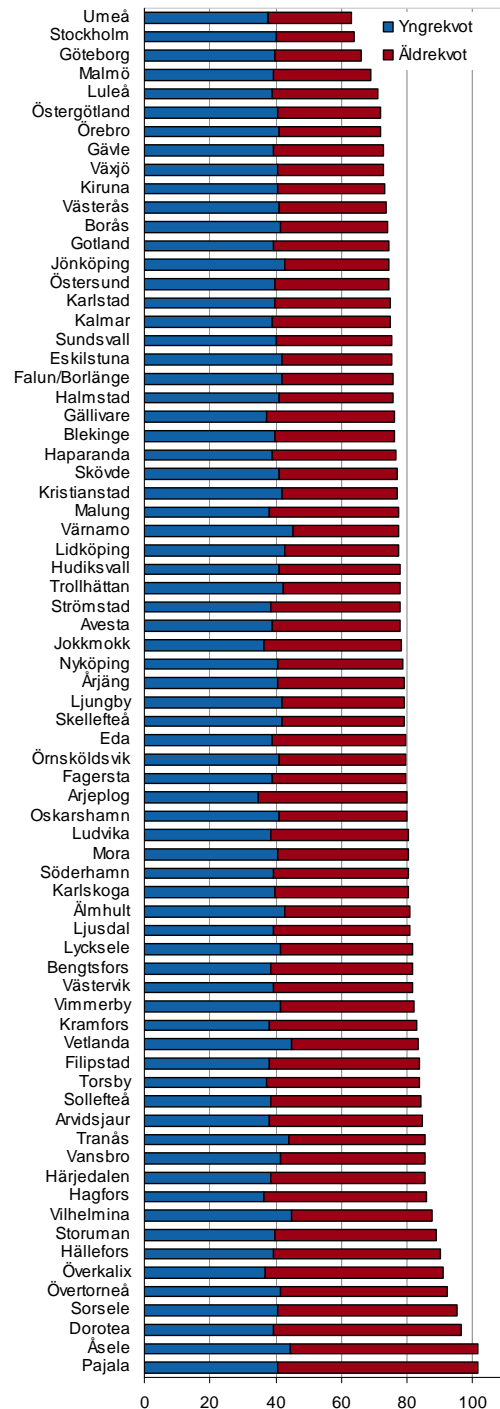
3.2.4 Åldrande befolkning

Med utgångspunkt i föregående avsnitt redovisas här regionala variationer i förhållanden mellan den potentiella arbetskraften (20-64 år) och den beroende befolkningen. Detta uttrycks genom försörjnings-, yngre- och äldrekvoter. Försörjningskvoten anger antalet yngre (0-19 år) och antalet äldre (65 år och äldre) som andel av antalet i åldrarna 20-64 år. Försörjningskvoten varierar kraftigt mellan enskilda FA-regioner. I regioner som Pajala och Åsele har utvecklingen kommit så långt att det på varje person i förvärvsarbetande ålder, kommer en person som anses vara beroende av denna åldersgrupp. Detta bör ses i kontrast till regioner som Umeå eller Stockholm som har en försörjningskvot på lite över 60 procent. Försörjningskvoten ger visserligen en samlad bild över relationen mellan den försörjande och försörjda befolkningen, men den döljer viktiga underliggande åldersstrukturer.

I figur 3-9 redovisas både yngre- och äldrekvoten som tillsammans utgör försörjningskvoten. De mellanregionala skillnaderna vad gäller yngrekvoten är generellt sett små, men det är intressant att det ofta finns stora skillnader mellan geografiskt närliggande regioner. Exempelvis placerar sig Övertorneå med en yngrekvot på 41,6 procent bland de regionerna med de högsta värdena, medan grannregionen Överkalix, med 36,7 procent, hamnar bland regionerna med de lägsta värdena. Sådana geografiska olikheter blir synliga i figur 3-11 nedan. Där framkommer också att regioner med en högre yngrekvot koncentreras till vissa delar av landet (t.ex. Småland) och att storstadsregionerna befinner sig i mitten i detta sammanhang.

De skillnader som finns förklaras därför framför allt av olikheter vad gäller äldrekvoten. Skillnaden mellan regionerna med den största och minsta äldrekvoten, är tre gånger så stor som skillnaden för yngrekvoten.

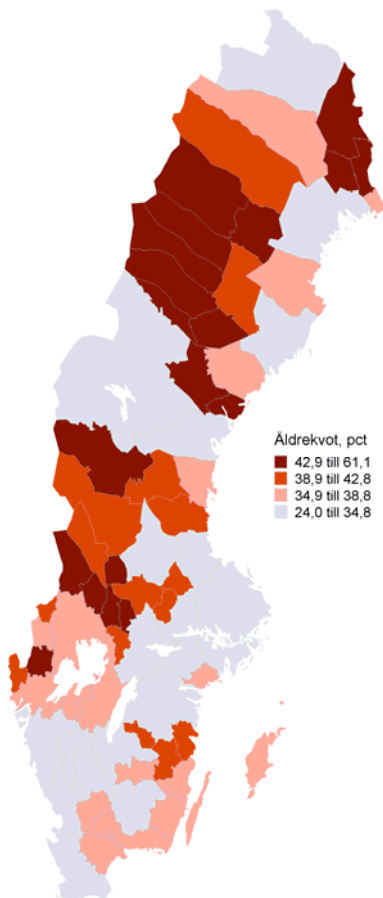
Figur 3-9 Försörjningskvot, yngrekvot och äldrekvot, FA-regioner, år 2008 (rangordnad efter försörjningskvot)



Källa: rAps.

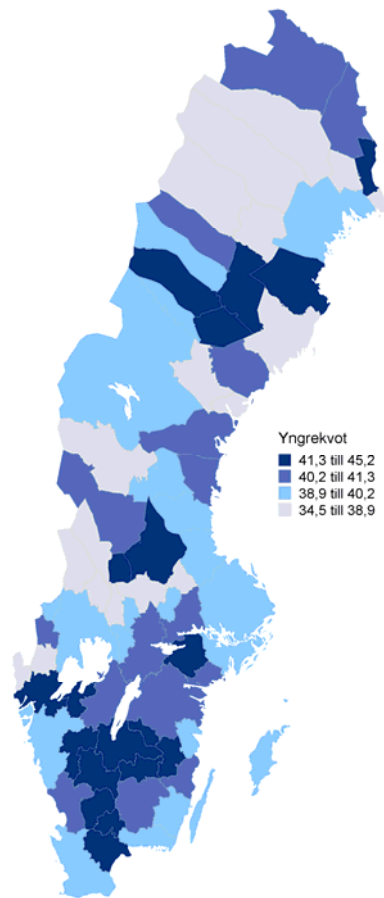
Äldrekvoten skapar också en tydlig tudelning mellan större och mindre regioner och det är föga överraskande att det är de största regionerna som uppvisar de lägsta kvoterna. Det finns endast två regioner med en befolkning mindre än 100 000 invånare (Kiruna 32,8, Värnamo 32,5) som kan placera sig bland regionerna med mer gynnsamma förhållanden vad gäller äldrekvoten.

Figur 3-10 Äldrekvot, FA-regioner, år 2008



Källa: rAps, Tillväxtanalys – GIS

Figur 3-11 Yngrekvot, FA-regioner, år 2008



Källa: rAps.

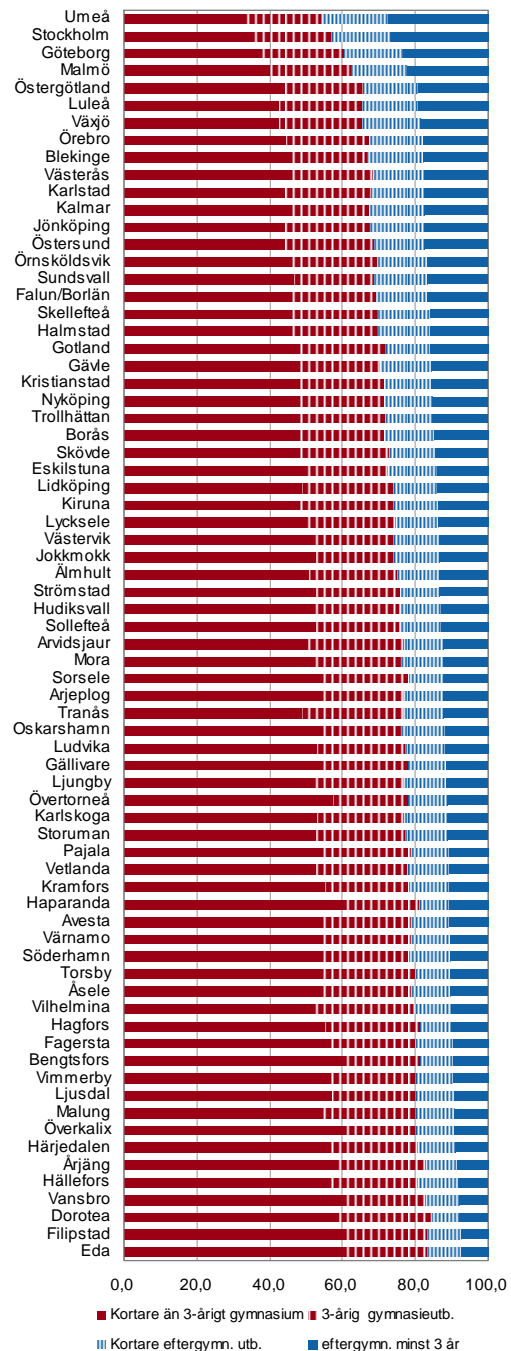
En högre koncentration av äldrekvoten i geografiskt avlägsna regioner bekräftas även av kartan i figur 3-10, vilken i stor utsträckning samvarierar med mönstret framkallat av befolkningsutvecklingen mellan åren 2000-2008 (figur 3-5). Det är därför inte heller förvånande att förändringen i äldrekvoten har varit mest ogynnsam i regioner med en negativ befolkningsutveckling. Däremot inte sagt att det inte finns regioner med en minskande äldrekvot och en positiv befolkningsutveckling.

3.3 Utbildningsnivå

Figur 3-12 redovisar FA-regionerna fördelat efter utbildningen på deras befolkning. Andelen av befolkningen med eftergymnasial utbildning är betydligt högre i storstäder och större städer än i landets mindre regioner. Högst befolkningsandel med eftergymnasial utbildning har Umeå FA-region, medan Dorotea, Eda, Filipstad och Vansbro återfinns på nedersta delen av listan.

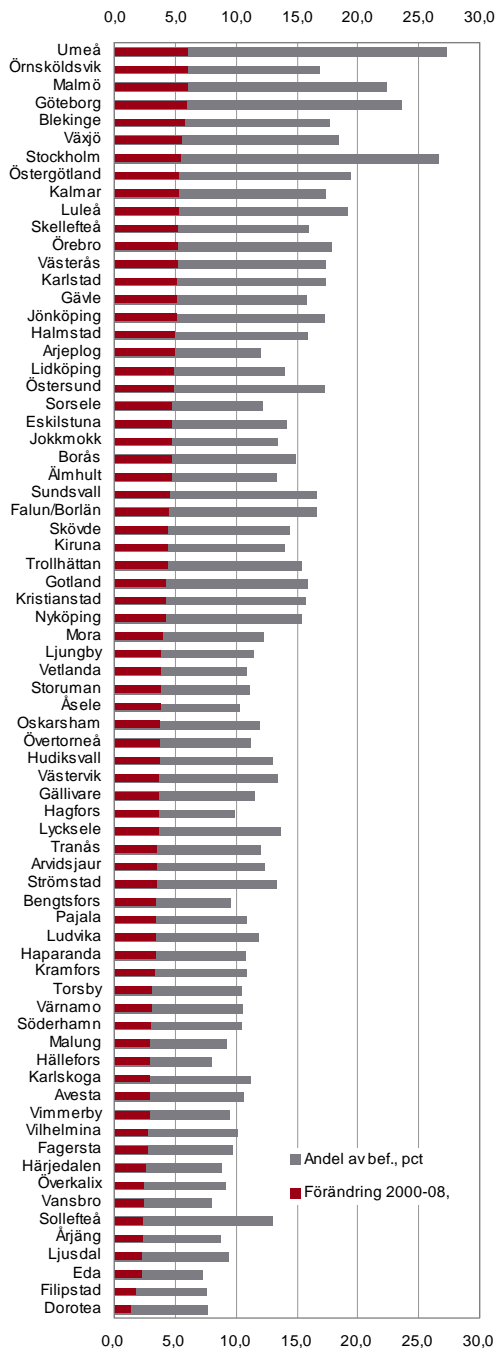
Figur 3-13 redovisar andelen av befolkningen i åldern 20-64 år med minst treårig eftergymnasial utbildning samt tillväxten i densamma. Tillväxten av befolkningen med eftergymnasial utbildning är i hög grad koncentrerad till större regioner med högskola eller universitet. I övrigt tycks det regionala mönstret vara att regioner med relativt låga andelar också har haft de minsta ökningarna under de senaste åtta åren. FA-regionerna Dorotea och Filipstad ökade inte ens med två procentenheter under samma period.

Figur 3-12 Befolkning 20-64 år efter utbildningsnivå, år 2008, FA-regioner



Källa: rAps, bearbetning Tillväxtanalys

Figur 3-13 Andel av befolkning 20-64 år med minst treårig eftergymnasial utbildning i procent och förändring i denna andel i procentenheter 2000-2008, FA-regioner



Källa: rAps, bearbetning Tillväxtanalys

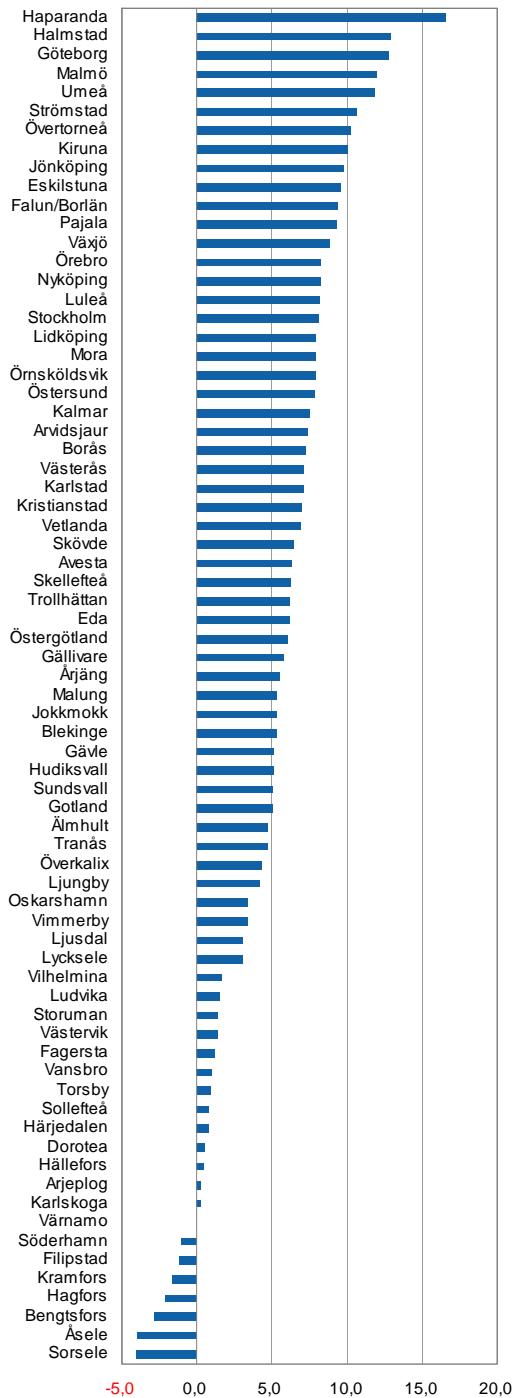
3.4 Regionernas sysselsättning och förvärvsintensitet

Regionerna hade en positiv sysselsättningsutveckling innan den internationella ekonomiska krisen drabbade Sverige under hösten 2008. Den tillgängliga statistiken tillåter inte att göra analyser om effekter av krisen på Sveriges regioner. Det är därför inte den aktuella utvecklingen som åsytas i detta avsnitt utan istället enskilda regioners långsiktiga förmåga att skapa sysselsättning.

3.4.1 Sysselsättningsförändring

Det är fler regioner som kan uppvisa en positiv förändring av antalet sysselsatta än en positiv befolkningsförändring under 2000-talet. Det är inte heller enbart befolkningsrika regioner som har haft högst tillväxt, utan sysselsättningsstillväxt finns i både stora och små FA-regioner. Haparanda toppar överlägset listan med en sysselsättningsstillväxt på 16,6 procent under perioden 2000-2007. En mycket god utveckling uppvisar också Haparandas grannregioner Övertorneå (10,2 procent) och Pajala (9,3 procent). Närmast efter Haparanda finns Halmstad, Göteborg, Malmö och gränsregionen Strömstad. Storstadsregionen Stockholm har haft en tillväxt på 8,1 procent och ligger med dessa siffror sämst till i förhållande till de andra storstadsregionerna. Beräknat på antalet sysselsatta har dock stockholmsregionen den största tillväxten i hela landet. Ökningen av antal sysselsatta var inte mindre än 86 943 personer i Stockholm för denna period, vilket bör jämföras med Göteborg FA-region som hade ökat med 58 253 personer och Malmö som ökat med 50 141 personer. Sammanräknat står storstadsregionerna för över hälften av sysselsättningsstillväxten i Sverige.

Figur 3-14 Förändring av antalet sysselsatta 16 år och äldre, 2000-2007, FA-regioner

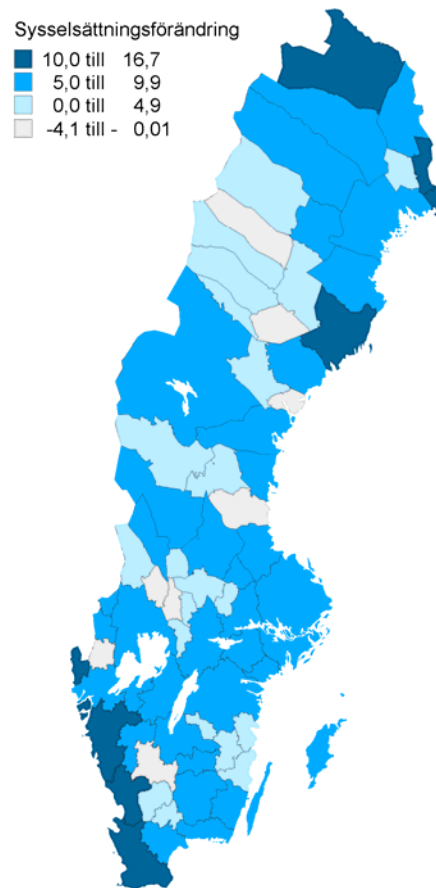


Källa: rAps

Enbart 10 procent av FA-regionerna hade en negativ sysselsättningsutveckling under perioden 2000-2007. I Sorsele och Åsele försvann relativt sett flest sysselsättningsstillfällen, men i absoluta tal är det Söderhamn som minskade mest med ett minus på 300 personer.

Kartan (figur 3-15) visar på en relativt jämn spridning över landet. FA-regioner längs västkusten och Umeå och Torneådalsregioner samt Kiruna har högst sysselsättningsstillväxt.

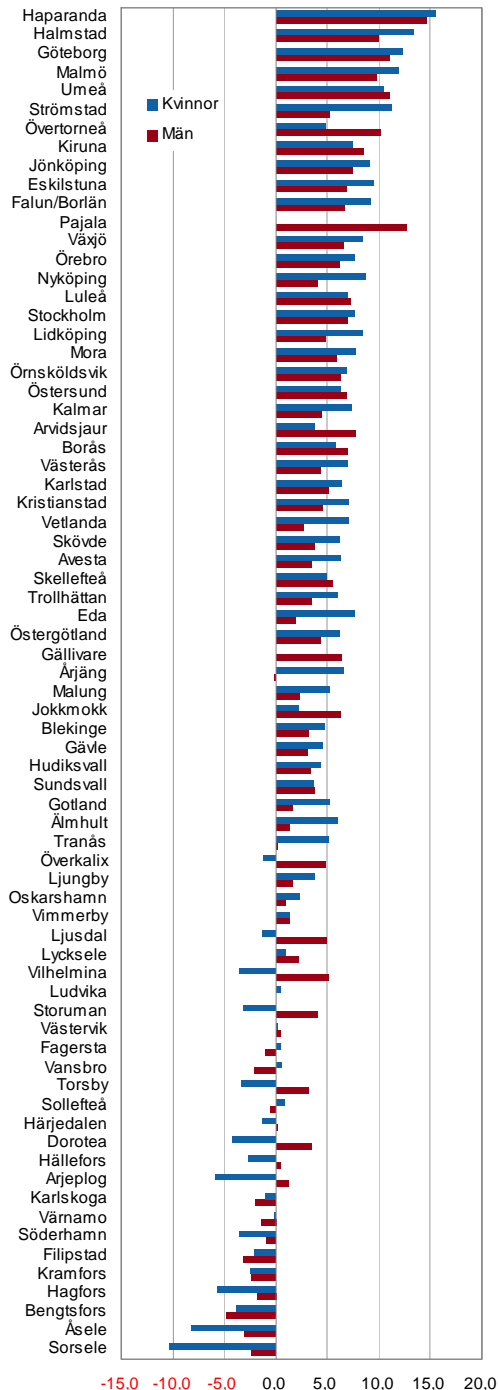
Figur 3-15 Sysselsättningsförändring totalt, i procent, 2000-2007, FA-regioner



Källa: rAps, Tillväxtanalys GIS

Figur 3-16 redovisar sysselsättningsstillväxten fördelat på män och kvinnor. Det är betydligt fler regioner som uppvisar en negativ sysselsättningsutveckling när statistiken uppdelas efter kvinnor och män.

Figur 3-16 Förändring av antalet sysselsatta efter kvinnor och män 16 år och äldre, 2000-2007, FA-regioner (rangordnad)



Källa: rAps

Sysselsättningsutvecklingen har varit negativ för män i 8 FA-regioner, och för kvinnor i 16 FA-regioner. I Haparanda finns den största ökningen för både kvinnor (16,7 procent) och män (16,5 procent).

Den kraftigaste minskningen för kvinnor framkommer i Åsele (-7,1 procent) och för män i Bengtsfors (-2,9 procent). I sex FA-regioner minskar både mäns och kvinnors antal sysselsatta, men i 12 FA-regioner går utvecklingen åt olika håll. I Värnamo och Karlskoga är utvecklingen för män negativ och för kvinnor positiv. I andra FA-regioner är situationen den omvända, positiv utveckling för män och negativ för kvinnor. Regioner med en sådan utveckling är: Söderhamn, Arjeplog, Hällefors, Dorotea, Härjedalen, Vilhelmina, Storuman, Ljusdal och Överkalix.

Den största skillnaden mellan män och kvinnors förändring i sysselsättning finns i Pajala, Vilhelmina, Överkalix och Dorotea FA-region. Dessa regioner har haft en differens mellan män och kvinnors sysselsättningsförändring på minst tio procentenheter.

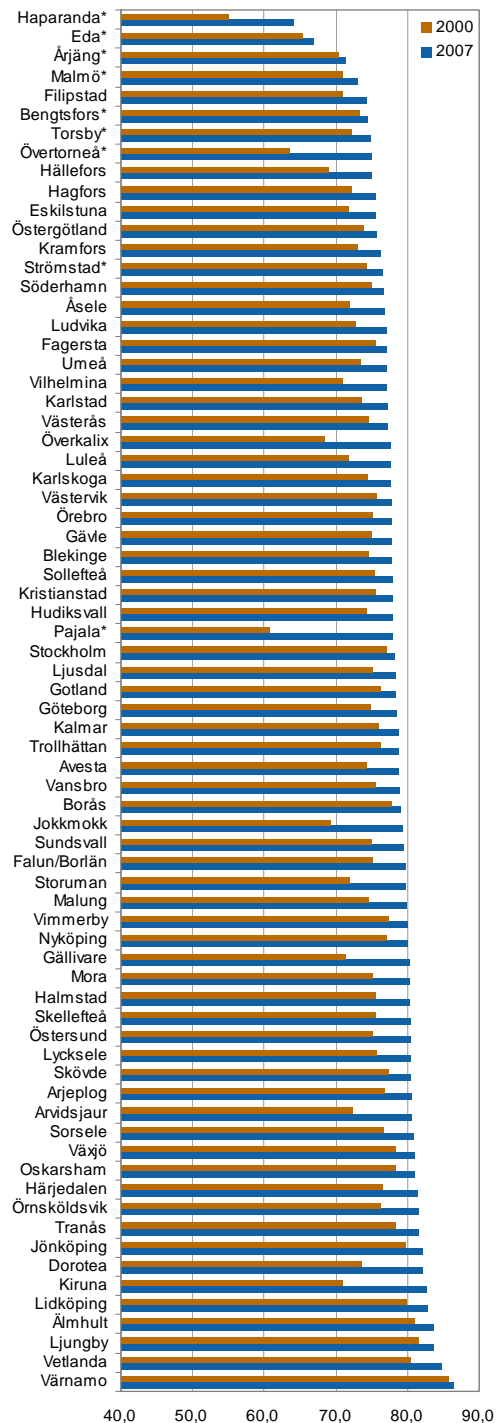
3.4.2 Förvärvsintensitet

Förvärvsintensiteten definieras som antalet förvärvsarbete i en viss ålder i förhållande till befolkningen i motsvarande ålder. I detta avsnitt används åldersgruppen 20-64 år i beräkningar. Förvärvsintensitet är ett mått för att mäta hur arbetsmarknaden i regionen fungerar.

Tidigare fanns stora regionala skillnader vad gäller förvärvsintensitet. Dessa olikheter har emellertid minskat mellan åren 2000 och 2007. Skillnaden mellan den region som hade högst respektive lägst förvärvsintensitet har minskat från 30 procentenheter år 2000 till 22 procentenheter år 2007. De låga förvärvsintensiteterna i bl.a. Haparanda, Eda och Årjäng bör dock tas med en nypa salt på grund av omfattande utbyte av förvärvsarbete över riksgårnsen. Om dessa regioner undantas minskade dock gapet mellan regionerna betydligt, men det kvarstår att gränsregioner hade en mycket positiv utveckling under perioden 2000-2007.

De största minskningarna skedde i mindre regioner som Pajala, Kiruna, Övertorneå, Jokkmokk och Haparanda, samtliga med en minskning på minst nio procentenheter. De relativt befolkningsrika regionerna Luleå, Östersund och Örnsköldsvik uppvisade en ökning av förvärvsintensiteten på över fem procentenheter under samma period. Blygsammare förändringar förekommer i gränsregionerna i sydvästra Sverige, i regioner som redan haft en relativt hög nivå på förvärvsintensiteten (Värnamo, Ljungby) samt i storstadsregionerna Stockholm och Malmö.

Figur 3-17 Förvärvsintensitet 20-64 år, år 2000 och 2007, FA-regioner

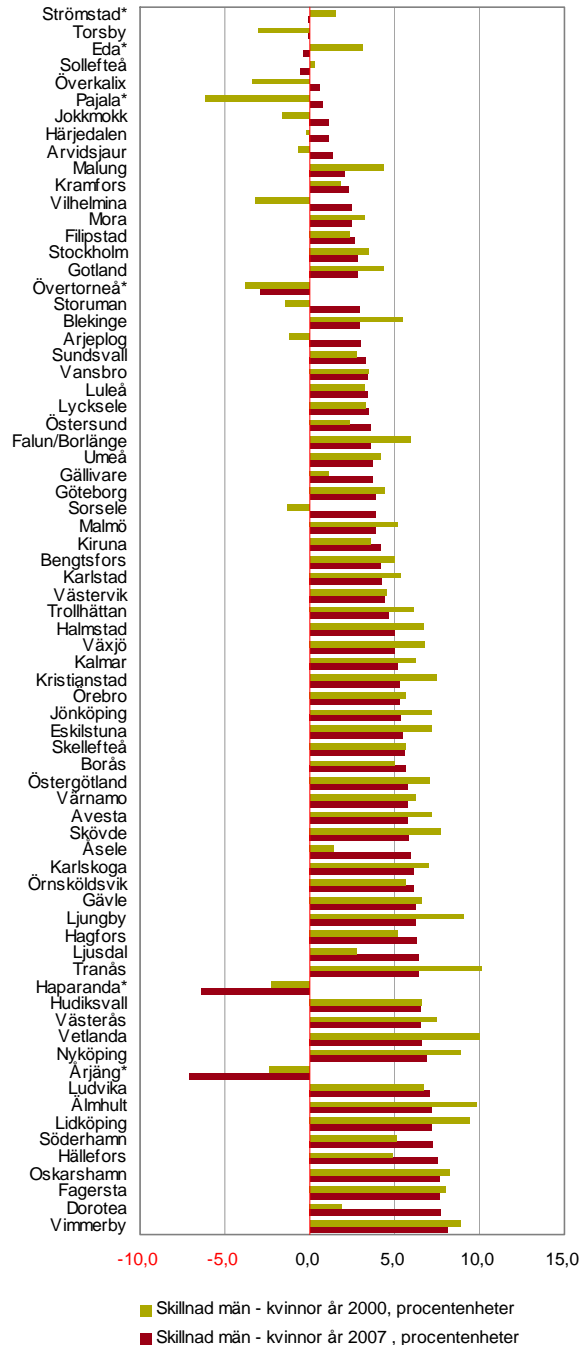


Källa: rAps, bearbetning Tillväxtanalys DATA

Förvärvsintensiteten har ökat för båda könen i samtliga regioner, med undantag för män i gränsregionen Årjäng. Det är också gränsregioner som uppvisar en högre förvärvsintensitet för kvinnor än för män, vilket tyder på att det är männen i dessa regioner som i högre utsträckning utpendlar över riksgårnsen. Obalansen mellan gällande de olika könen deltagande på arbetsmarknaden är störst i Vimmerby, Dorotea, Fagersta och Oskarshamn. I dessa regioner är förvärvsintensiteten för män över sju procentenheter högre än för kvinnor. Bland gränsregionerna finns dels regioner med en relativt stor obalans till kvinnors fördel (Årjäng, Haparanda), men även de regionerna med lägst skillnader mellan könen. Det är ofta mindre FA-regioner i norr (Sollefteå, Jokkmokk, Härjedalen) som har en mer balanserad situation i detta avseende. Av de större regionerna är det stockholmsregionen som har den högsta skillnaden mellan könen.

Här bör noteras att detta är data för åren 2000-2007 och därför inte speglar den finansiella krisens påverkan.

Figur 3-18 Skillnaden i förvärvsfrekvensen mellan män och kvinnor, år 2000 och 2007, FA-regioner (rangordnad efter differensen mellan män och kvinnor år 2007)

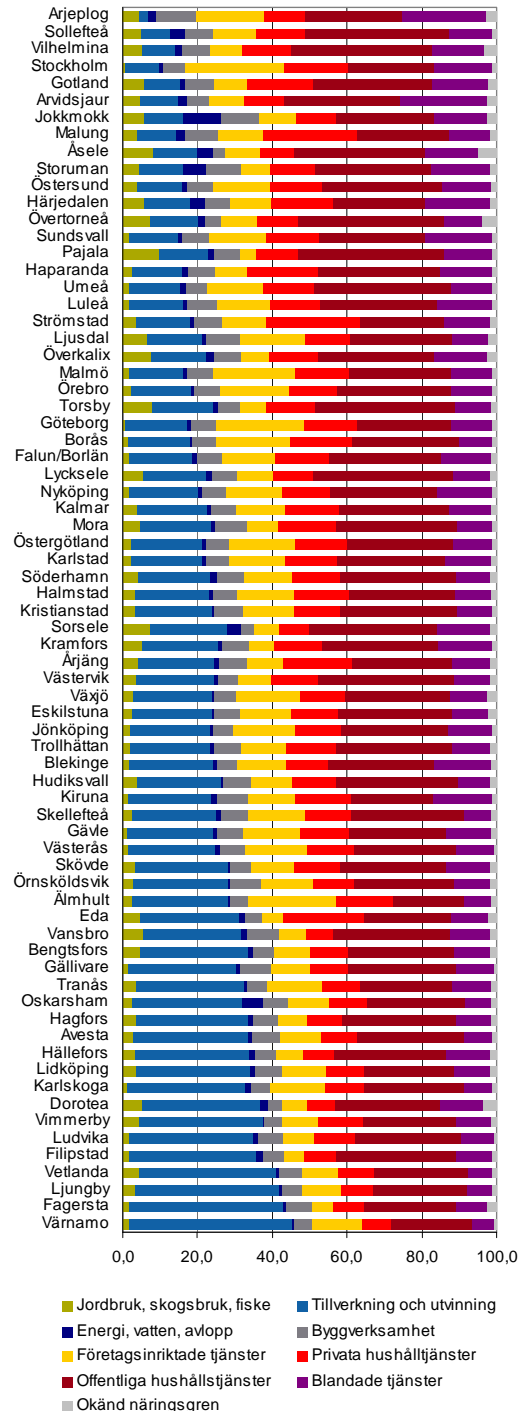


3.5 Näringslivets struktur och diversifiering

Skillnader i den regionala näringslivsstrukturen sammanfattas i figur 3-19. Diagrammet är rangordnat efter andelen sysselsatta inom tillverknings- och utvinningssektorn med den högsta sysselsättningsandelen längst ned i listan. Värnamo, Fagersta, Ljungby och Vetlanda uppvisar andelar mellan 44 och 37 procent i denna bransch. Tre av de FA-regioner som hade störst andel sysselsatta inom tillverkning och utvinning år 2007 – Värnamo, Ljungby och Fagersta – var även sju år tidigare bland de FA-regioner med högst andel sysselsatta i tillverknings- och utvinningssektorn. Stockholm, Göteborg, Malmö, Älmhult och Borås var de fem regioner med högst andel sysselsatta inom företagsinriktade tjänster år 2007, vilket de även var år 2000.

De största förändringarna i näringsstrukturen har skett inom företagsinriktade tjänster samt tillverkning och utvinning.

Figur 3-19 Sysselsättningsstrukturen fördelat på nio övergripande näringssektorer, år 2007, FA-regioner (rangordnad andel tillverkningsindustri)



Källa: rAps

3.5.1 Regionernas branschdiversifiering och arbetsställekoncentration

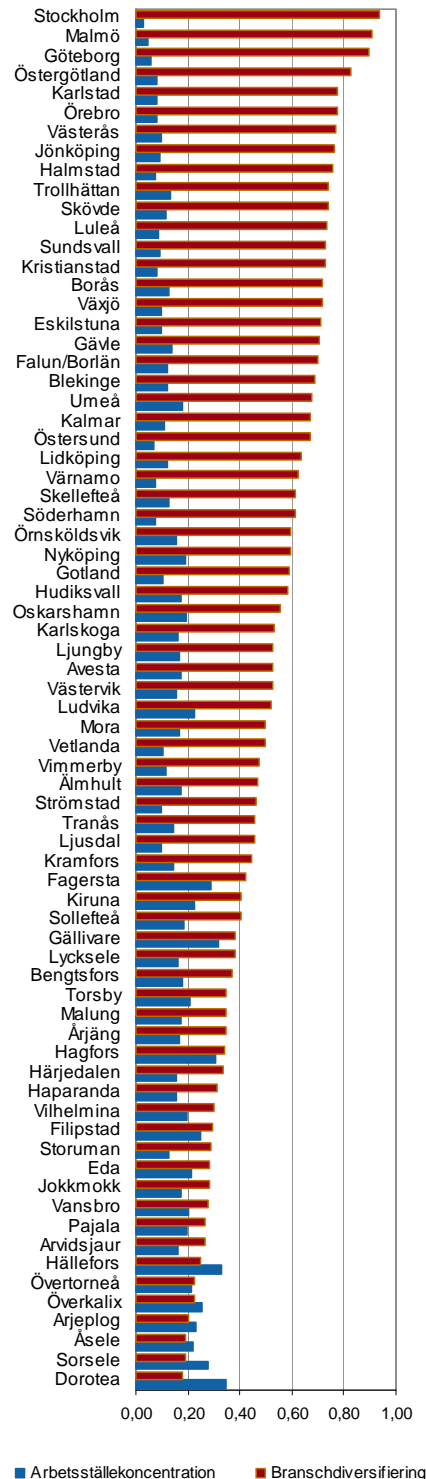
En region där få branscher är representerade samt där de sysselsatta är koncentrerade till ett fåtal arbetsställen, är mer sårbar för externa chocker än regioner som har en mångfald av olika branscher samt en låg koncentration till få stora arbetsställen.

Regioners sårbarhet för externa chocker kan således illustreras genom att beräkna branschdiversifiering samt arbetsställekoncentration. Regionernas branschdiversifiering är beräknat som antalet branscher representerade i regionen delat med det totala antalet möjliga branscher⁴⁰. Arbetsställekoncentration är beräknat som antalet sysselsatta vid de fem största arbetsställena inom tillverkning och utvinning dividerat med total sysselsättning i regionen. En region med en låg sårbarhet har en hög branschdiversifiering och en låg arbetsställekoncentration.

Figur 3-20 redovisar branschdiversifiering och arbetsställekoncentration för samtliga 72 FA-regioner. Figuren är sorterad efter storleken av branschdiversifieringen. Som synes har regioner med en hög branschdiversifiering oftast en låg arbetsställekoncentration, även om relationen ej är helt entydig (korrelationen är lika med $-0,77$).

Stockholm, Malmö, Göteborg och Östergötland är de FA-regioner som har den högsta branschdiversifieringen samtidigt som de även har bland den lägsta graden av arbetsställekoncentration. Dessa fyra regioner toppar även listan över de regioner som har störst befolkning. Korrelationen mellan branschdiversifiering och befolkning är $0,99$, vilket betyder att en regions branschdiversifiering till fullo predikteras av koncentrationen av befolkningen.

Figur 3-20 Branschdiversifiering och arbetsställekoncentration per FA-region



Källa: SCB; RAMS.

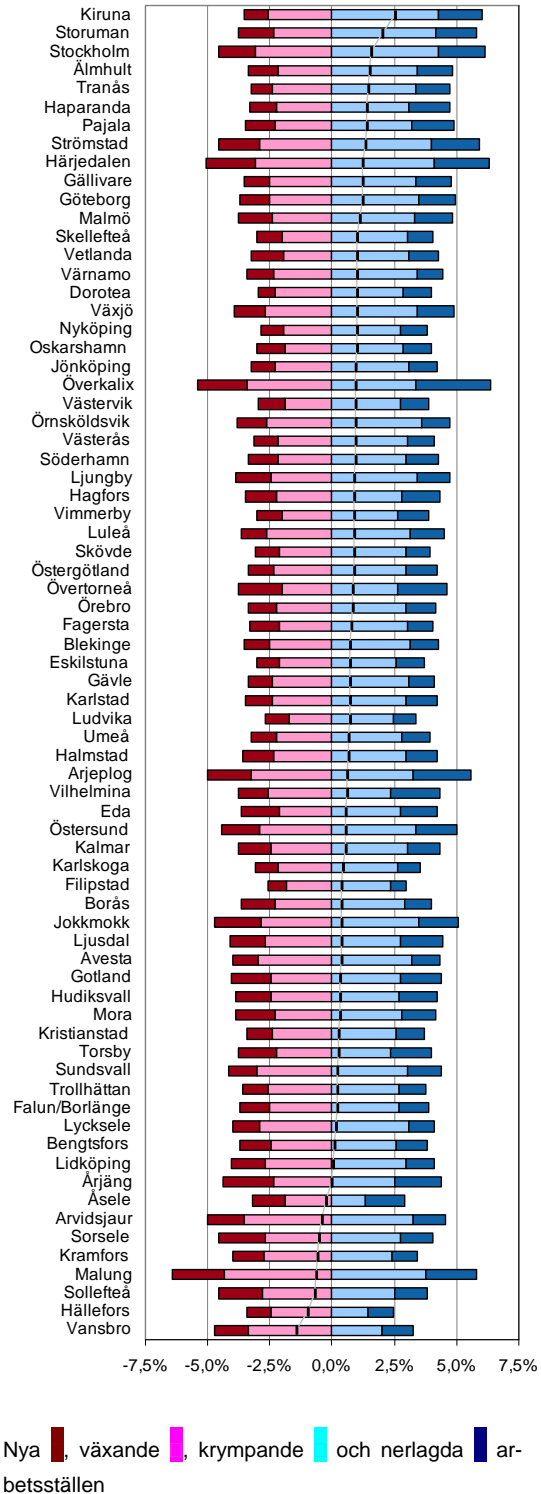
⁴⁰ En bransch räknas som en distinkt SNI-kod på fyrsiffernivå.

3.5.2 Näringslivets regionala dynamik

Näringslivets omvandling är en oundviklig och till stor del nyttig process. Näringslivet måste ständigt uppdateras och anpassas till såväl teknologiska förändringar som nya marknadsförhållanden. Att nya och mer konkurrenskraftiga företag ersätter gamla är en central förutsättning för tillväxt, men innebär också en omställning för individen. Strukturomvandlingen ger således upphov till både intäkter och kostnader för samhällsekonomin.

Ett sätt att illustrera omvandlingstrycket är att beräkna sysselsättningsförändringen vid nya, växande, krympande och nedlagda arbetsställen, vilket är gjort i figur 3-21. Det råder en viss variation i näringslivsdynamiken mellan regionerna. Hur stor näringslivsdynamiken bör vara är dock svårt att säga då den endast ger en indikation på omvandlingstrycket på marknaden, vilket i sin tur ger upphov till både samhälls-ekonomiska intäkter och kostnader. En högre dynamik ska teoretiskt sett finnas vid tjänstproducerande näringar än vid varuproducerande. Detta beror på att kapitalintensiteten är lägre i tjänstesektorn, vilket gör att skapandet av ett nytt arbetstillfälle kräver en relativt lägre kapitalinsats. Däremot råder det inget tydligt samband mellan dynamikens storlek och sysselsättningsförändringen. Storstäderna Stockholm, Göteborg och Malmö har en relativt hög dynamik, även om dessa regioner inte är bland de regioner som har med allra störst dynamik. Genom att dela upp skapade arbetstillfällen vid nya och växande arbetsställen, går det att härleda att den största andelen skapade arbetstillfällen har skapats vid redan existerande och växande företag. För riket som helhet var ungefär 30 procent av de skapade arbetstillfällen skapade vid nya arbetsställen 2007. Andelen försvunna arbetstillfällen vid nedlagda arbetsställen 2007 var drygt 30 procent

Figur 3-21 Skapade och försvunna arbetstillfällen som andel av befolkningen år 2007, vid nya, växande, krympande och nedlagda arbetsställen



Källa: SCB; RAMS, FAD, NEDLA, RTB

3.6 Ekonomisk tillväxt

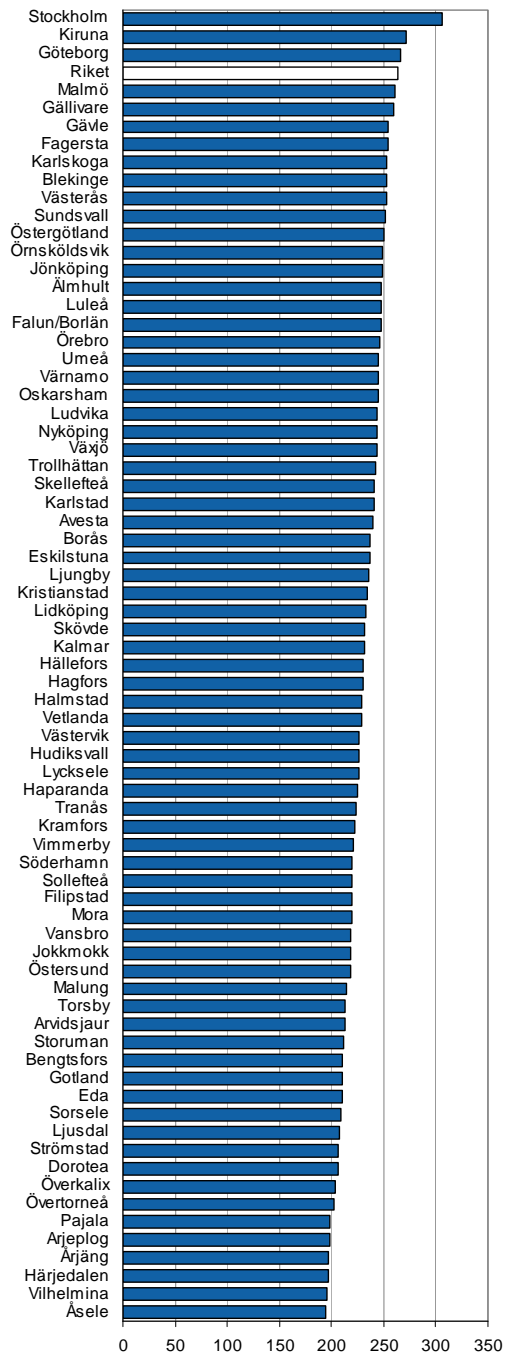
3.6.1 Arbetsproduktivitet

Arbetsproduktiviteten är ett mått på det produktionsvärde som genereras vid arbetsställen lokaliserade i regionen. Arbetsproduktiviteten är beräknad som daglönesumma per sysselsatt i regionen.

I Figur 3-22 redovisas arbetsproduktiviteten för år 2007 för alla 72 FA-regioner. Figuren visar att det finns stora skillnader i arbetsproduktivitet mellan regioner. En regions placering i figuren skall dock inte ses som en ”ranking”, utan endast visa på skillnader mellan regioner. Mellan specifika regioner kan skillnaderna vara mycket obetydliga och små förändringar kan göra att enskilda regioner flyttar flera positioner.

Stockholm, Göteborg och Malmö befinner sig bland de FA-regioner med högst arbetsproduktivitet. En hög arbetsproduktivitet finns även i Kiruna och Gällivare FA-region, vilka har en betydande gruvindustri. På grund av att en stor del av produktionen är belägen i någon av storstäderna Stockholm, Göteborg och Malmö, är medelvärdet för riket högt. De FA-regioner som har lägst arbetsproduktivitet är Åsele, Vilhelmina och Härjedalen. Skillnaden i arbetsproduktivitet mellan Åsele FA-region och riket är cirka 70 000 kronor, vilket betyder att Åsele har 26 procents lägre arbetsproduktivitet än riket.

Figur 3-22 Arbetsproduktivitet 2007 (tkr)

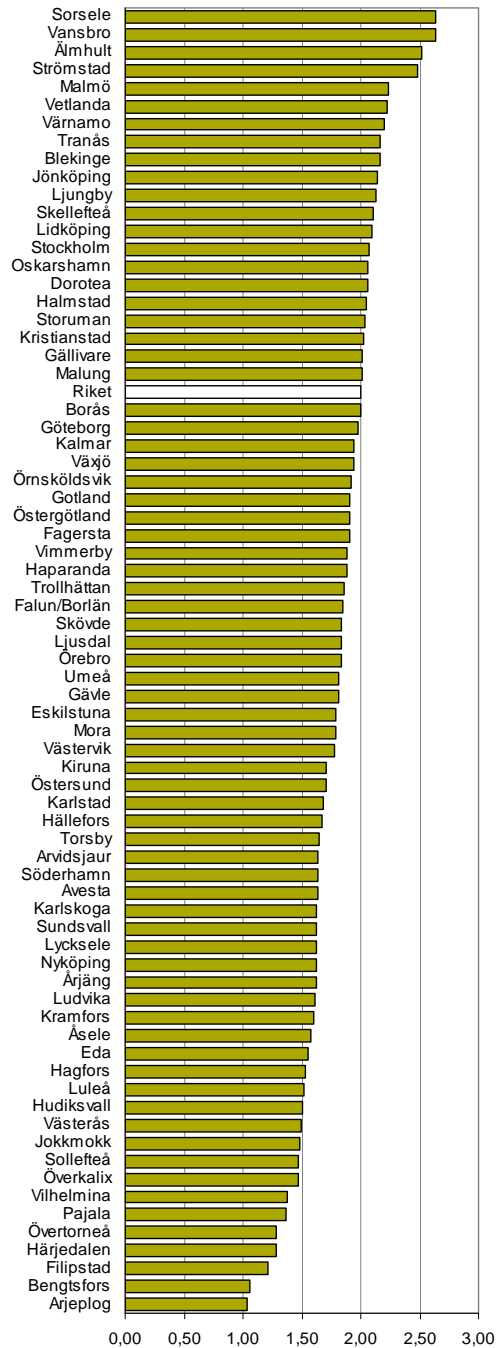


Källa: SCB, kontrolluppgiftsbaserad lönesummestatistik

I figur 3-23 visas den årliga genomsnittliga tillväxten för arbetsproduktiviteten under åren 1997-2007. För riket som helhet har tillväxten legat på 2 procent per år. Sorsele FA-region har haft en tillväxt på 2,64 procent, vilket är högst. Arjeplog har haft lägst genomsnittlig tillväxt med 1,03 procent. Intressant i sammanhanget är att Sorsele och Arjeplog FA-regioner är båda glesa inlandsregioner, vilka dessutom angränsar till varandra.

Storstadsregionerna Malmö, Stockholm och Göteborg återfinns i den övre delen av tabellen, men är inte med om den absoluta toppstriden. De regioner med högst tillväxt i arbetsproduktiviteten är Sorsele, Vansbro, Älmhult och Strömstad. En förändring av arbetsproduktiviteten beror antingen på en förändring i sysselsättningen eller i daglönesumman. Om t.ex. sysselsättningen minskar eller inte ökar i samma takt som produktionen, innebär det att arbetsproduktiviteten utvecklas i en positiv riktning. För regionen är det dock inte positivt med en sjunkande sysselsättning. En region utvecklas positivt då både produktion, sysselsättning och befolkning utvecklas i en positiv riktning.

Figur 3-23 Tillväxt i arbetsproduktiviteten 1997-2007 (årlig genomsnittlig, procent)



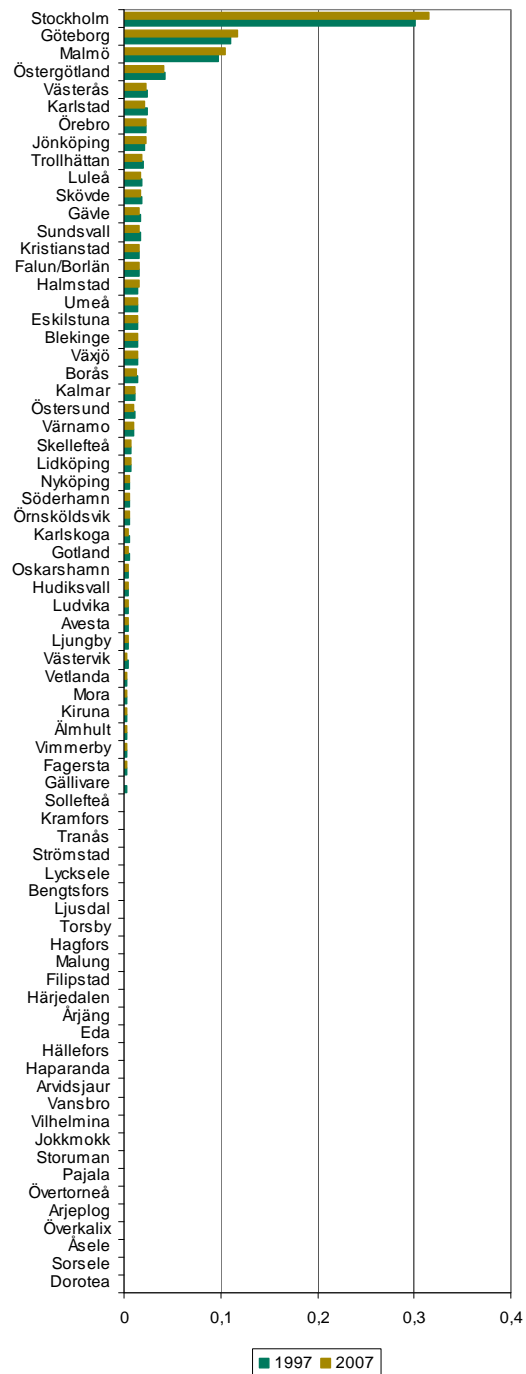
Källa: SCB, kontrolluppgiftsbaserad lönesummestatistik

Genom att räkna ut FA-regionernas respektive andel av rikets totala daglönesumma, vilket är gjort i figur 3-25, illustreras till vilken grad produktionen är koncentrerad till olika regioner. Figur 3-25 visar därför på ett mycket tydligt sätt den dominans som innehas av storstadsregionerna Stockholm, Göteborg och Malmö.

Storstadsregionerna har även ökat deras andel av den totala daglönesumman under perioden 1997 och 2007. År 2007 var storstädernas andel av rikets totala daglönesumma hela 54 procent.

På fjärde plats kommer Östergötland, vilket mycket passande kallas ”den fjärde storstadsregionen”. Högt upp på listan återfinns även Västerås och Eskilstuna, vilka tillsammans med Stockholm är en del av Mälardalen. Trollhättan och Borås, vilka ligger i närheten av Göteborg, placerar sig också högt upp på listan. Inkomst per invånare

Figur 3-25 FA-regionernas andel av rikets totala daglönesumma



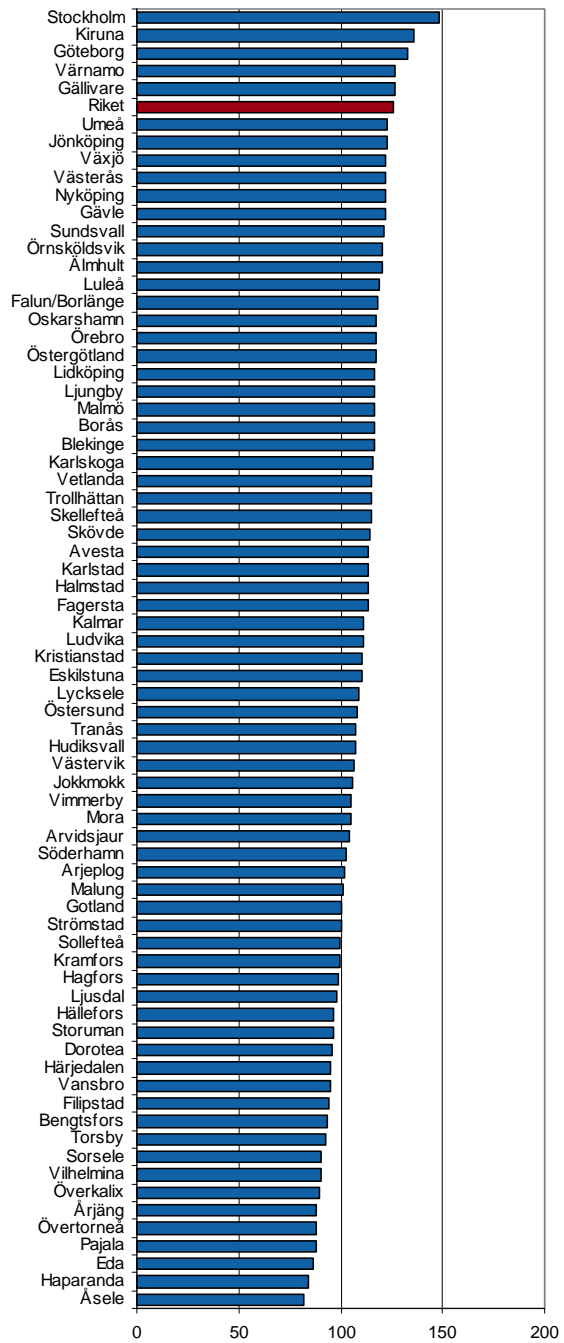
Källa: SCB, kontrolluppgiftsbaserad lönesummestatistik.

3.6.2 Inkomst per invånare

Inkomst per invånare är beräknad som nattlönesumma per invånare och speglar regioninvånarnas inkomster och konsumtionsmöjligheter. Tillväxt i inkomst per invånare återger på motsvarande sätt inkomstutvecklingen i regionen. Figur 3 26 visar inkomst per invånare för de 72 FA-regionerna år 2007. Som synes är det stora skillnader mellan olika regioner. Stockholm har den högsta inkomsten per invånare med cirka 150 000 kr, medan Åsele har den lägsta inkomsten per invånare med 80 000 kr. Mellan enskilda regioner kan dock skillnaderna vara mycket små.

Eftersom inkomst per invånare är beräknad som nattlönesumma dividerat med befolkning, speglar skillnader mellan regioner inte bara inkomstskillnader utan även skillnader i ålderssammansättning och andel som förvärvsarbetar. Regioner med en låg inkomst per invånare kan därför vara regioner med en hög försörjningsbörda, dvs. att det är relativt få av befolkningen i regionen som står för försörjningen.

Figur 3-26 Inkomst per invånare 2007 (tkr)

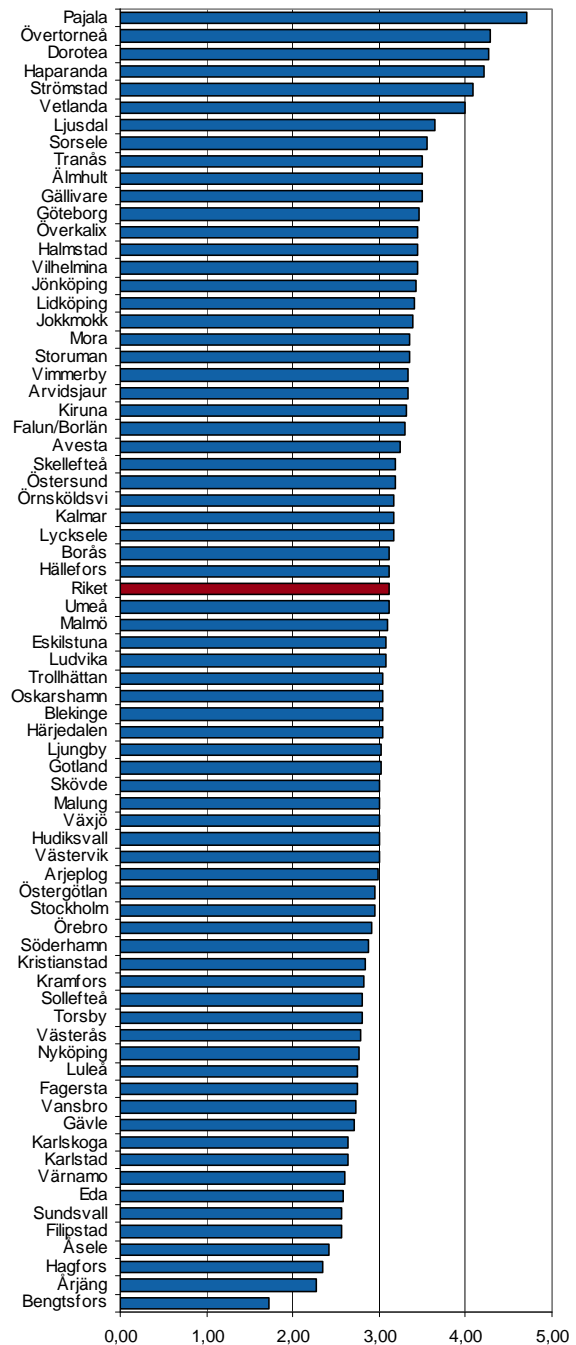


Källa: SCB, kontrolluppgiftsbaserad lönesummestatistik, RTB.

Ett högt eller lågt värde på inkomst per invånare kan också påverkas av arbetspendling. En hög utpendling gör att natllönesumman underskattas och således att inkomst per invånare underskattas. Regioner som tidigare haft en hög utpendling är framför allt Haparanda, Eda och Årjäng. Enligt beräkningar utförda av ITPS skulle dessa regioner år 2005 ha haft en ungefär 15 procents högre natllönesumma utan utpendling⁴². I figur 3-26 återfinns Haparanda, Eda och Årjäng bland de regioner med allra lägst inkomst per invånare, vilket således är en underskattning.

I figur 3-27 redovisas den årliga genomsnittliga tillväxten i inkomst per invånare 1997-2007. De regioner som har haft högst tillväxt i inkomst per invånare är Pajala (4,7) Övertorneå (4,3), Dorotea (4,3) och Haparanda (4,2). Detta kan jämföras med de regioner som har haft lägst tillväxt: Bengtsfors (1,7), Årjäng (2,3), Hagfors (2,3) och Åsele (2,4).

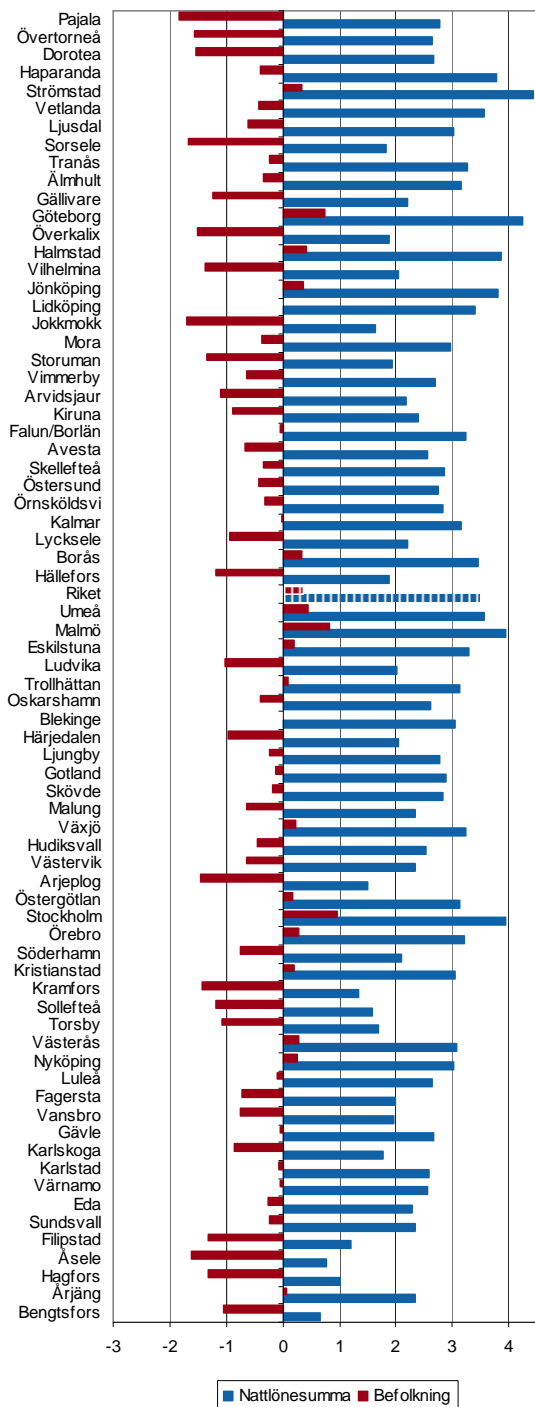
Figur 3-27 Tillväxt inkomst per invånare 1997-2007 (årlig genomsnittlig i procent)



Källa: SCB, kontrolluppgiftsbaserad lönesummestatistik, RTB

⁴² ITPS (2008)

Figur 3-28 Tillväxt i nattlönesumma och befolkning 1997-2007 (årlig genomsnittlig, procent)



Källa: SCB, kontrolluppgiftsbaserad lönesummestatik, RTB.

Tillväxten för inkomst per invånare för riket som helhet har varit 3,1 procent. Detta kan jämföras med tillväxten i arbetsproduktiviteten i riket vilken har varit i genomsnitt 2 procent för samma tidsperiod. Eftersom dag- och nattlönesumma på nationell nivå i stort sett har varit densamma, förklaras denna skillnad utav skillnader i tillväxt av befolkningen och sysselsättningen. Befolkningen har under perioden ökat med i genomsnitt 0,37 procent per år medan sysselsättningen har ökat med 1,45 procent.

Figur 3-28 redovisar genomsnittlig tillväxt i nattlönesumma och befolkning under perioden 1997-2007. Alla regioner har haft en i genomsnitt positiv tillväxt av nattlönesumman (2007 års priser). Flertalet regioner har dock haft en negativ befolkningstillväxt. Figur 3-28 är sorterad i storleksordning efter inkomst per invånare, såsom i figur 3-27. Pajala FA-region som har högst tillväxt i inkomst per invånare har dels en negativ befolkningstillväxt och en ganska genomsnittlig tillväxt i nattlönesumma.

Referenser:

ITPS (2009). *Regionernas tillstånd 2008 – En rapport om tillväxtens förutsättningar i svenska regioner*. A2009:005. Östersund.

NUTEK (2006). *Framtidens arbetsmarknadsregioner – Ett uppdrag från Ansvarskommittén*. R2006:18.

Lästips:

För en beskrivning av utvecklingen i Norrlands FA-regioner se:

BILAGA

Funktionella analysregioner (FA-regioner)

I rapporten används i huvudsak Nuteks indelning av landet i 72 funktionella analysregioner, så kallade FA-regioner (Nutek 2005b). I denna bilaga presenteras grunderna för FA-regionerna.

Indelningen i FA-regioner utgår från 2002 års statistik över pendlingsströmmar mellan kommuner och SCB:s statistiska kriterier för avgränsning av så kallade lokala arbetsmarknader. Avgränsningen görs i två steg. Först avgörs vilka kommuner som kan betraktas som oberoende eller självförsörjande vad gäller tillgången på arbetstillfällen för den egna befolkningen. Detta görs med utgångspunkt från två självständighetskriterier – ett generellt och ett specifikt:

$$\sum_{i \neq j} E_{ij} / E_i < 0,20$$

$$\max E_{ij} / E_i < 0,075$$

där E_{ij} är flödet av arbetspendlare från kommun i till kommun j och E_i är antalet förvärvsarbetande som bor i kommun i . För att klassas som oberoende kommun måste båda kriterierna vara uppfyllda – alltså den totala andelen utpendlare måste vara mindre än 20 procent av kommunens förvärvsarbetande befolkning och andelen utpendlare till någon enskild kommun måste understiga 7,5 procent. Därefter förs de kommuner som inte klassats som oberoende till den kommun till vilken den största pendlingsströmmen är riktad och ingår därmed i den kommunens lokala arbetsmarknad. I de fall den största pendlingsströmmen går till en kommun som inte definierats som oberoende uppstår en pendlingskedja. Kedjan upphör först när den största pendlingsströmmens destination utgörs av en oberoende kommun. Om en pendlingskedja innehåller tre länkar eller fler, bryts dock kedjan vid den svagaste länken (där andelen utpendlare i

förhållande till den förvärvsarbetande befolkningen är som lägst).

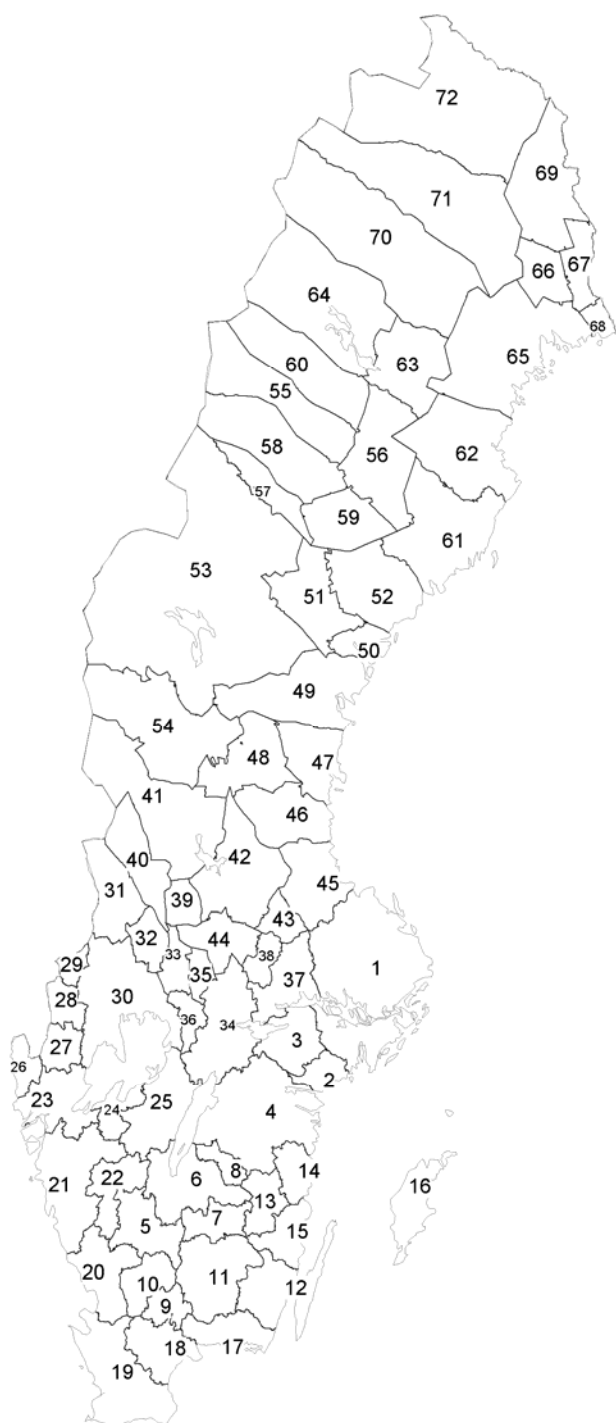
I samband med den nya indelningen i FA-regioner har hänsyn också tagits till statistik över pendling till grannländerna. Detta har framför allt påverkat pendlingsregionernas utseende i västra Värmland.

Förutom den faktiska pendlingen och SCB:s statistiska kriterier för avgränsning av lokala arbetsmarknader, har hänsyn också tagits till tydliga utvecklingstendenser när det gäller pendlingen mellan landets kommuner. Den nya indelningen i FA-regioner är i den meningen framåtblickande. Ambitionen är att den föreslagna indelningen ska kunna ligga fast under en tioårsperiod.

Referens:

Nutek (2005). Ny normativ indelning i arbetsmarknadsregioner – Funktionella analysregioner samt Funktionella planeringsregioner för män respektive kvinnor, uppdrag till Näringsdepartementet, Nutek, Stockholm.

Figur 0-1 FA-regioner



KOD	Namn	KOD	Namn
1	Stockholm	40	Malung
2	Nyköping	41	Mora
3	Eskilstuna	42	Falun/Borlänge
4	Östergötland	43	Avesta
5	Värnamo	44	Ludvika
6	Jönköping	45	Gävle
7	Vetlanda	46	Söderhamn
8	Tranås	47	Hudiksvall
9	Ålmhult	48	Ljusdal
10	Ljungby	49	Sundsvall
11	Växjö	50	Kramfors
12	Kalmar	51	Sollefteå
13	Vimmerby	52	Ornsköldsвик
14	Västervik	53	Östersund
15	Oskarshamn	54	Härjedalen
16	Gotland	55	Storuman
17	Blekinge	56	Lycksele
18	Kristianstad	57	Dorotea
19	Malmö	58	Vilhelmina
20	Halmstad	59	Åsele
21	Göteborg	60	Sorsele
22	Borås	61	Umeå
23	Trollhättan	62	Skellefteå
24	Lidköping	63	Arvidsjaur
25	Skövde	64	Arjeplog
26	Strömstad	65	Luleå
27	Bengtsfors	66	Överkalix
28	Ärjäng	67	Övertorneå
29	Eda	68	Haparanda
30	Karlstad	69	Pajala
31	Torsby	70	Jokkmokk
32	Hagfors	71	Gällivare
33	Filipstad	72	Kiruna
34	Örebro		
35	Hällefors		
36	Karlskoga		
37	Västerås		
38	Fagersta		
39	Vansbro		

Branschgruppering

I rapporten används en branschgruppering i tre olika nivåer. Tabellerna nedan visar vilka branscher som ingår i respektive grupp och hur grupperna aggregerats från finaste till grövsta nivå. Branschgrupperingen är gjord både med utgångspunkt från Standard för svensk näringsgrensindelning 1992 (SNI92) och 2002 (SNI 2002).⁴³

Grupp	Benämning	SNI 2002	SNI 92
1	Jordbruk, skogsbruk, fiske	01–05	01–05
2	Tillverkning och utvinning	10–37	10–37
3	Energi, vatten, avlopp	40, 41, 90	40, 41, 90
4	Byggverksamhet	45	45
5	Företagsinriktade tjänster	51, 72–74, 555, 603, 631, 634, 713, 911, 6024, 55102, 61102, 62300, 65210, 65231, 67110, 70110, 70120, 70202, 70203, 70329, 71210– 71230, 80425, 93011	51, 72–74, 555, 603, 631, 634, 713, 911, 6024, 55112, 61102, 62300, 65210, 65231, 67110, 70110, 70120, 70202, 70203, 70329, 71210– 71230, 80425, 93011
6	Privata hushållstjänster	52, 92, 95, 552–554, 633, 714, 912, 913, 6021–6023, 70201, 70204, 70209, 70321, 93012–93050	52, 92, 95, 552–554, 633, 714, 912, 913, 6021–6023, 70201, 70204, 70209, 70321, 93012–93050
7	Offentliga hushållstjänster	8532, 75300, 80100–80424, 80426–80429, 85111–85316	8532, 75300, 80100–80424, 80426–80429, 85110–85316
8	Blandade tjänster	50, 64–67 (utom 65210, 65231, 67110), 99, 601, 612, 622, 632, 751, 752, 55101, 55103, 61101, 62100, 70310, 71100	50, 64–67 (utom 65210, 65231, 67110), 99, 601, 612, 622, 632, 751, 752, 55111, 55120, 61101, 62100, 70310, 71100
9	Okänd näringsgren	00000	00000

⁴³ Grupperingen utgår från ett förslag som utarbetats av Jan Andersson på SCB AM/FRS.

Metoder

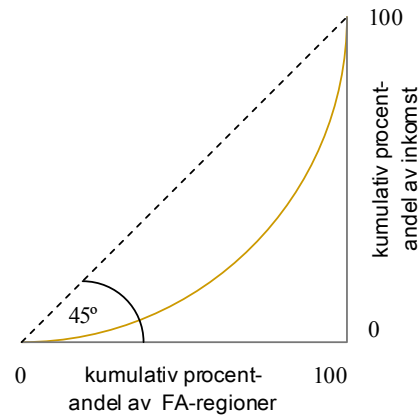
Geografisk koncentrationsindex

Det i rapporten tillämpade geografiska koncentrationsindexet beräknas i relation till antal regioner N . Y_i är antalet t.ex. befolkning i region i . Indexet mäter hur mycket en viss andel befolkning Y är koncentrerad på en viss andel regioner N . Ett värde på 0 anger att ingen koncentration föreligger, ett värde som närmar sig 100 visar på hög koncentration. Den på så sätt fastställda koncentrationen är beroende på antalet regioner och beräkningar på läns-, FA-region- eller kommunnivå resulterar i olika indexvärden.

$$IK = \frac{1}{2} \sum_{i=1}^N \left| \frac{Y_i}{\sum_{i=1}^N Y_i} - \frac{1}{N} \right|$$

Geografisk Gini-index

Gini-indexet (eller Gini-koefficient) är ett mått som används för att mäta ojämlikheter i t.ex. inkomstfördelning inom befolkningen i ett land eller region. Gini-indexet tillämpas här för att visa på ojämlikheter mellan regionerna. Indexet kan härledas från en lorenzkurva där regionernas kumulativa inkomst visas i relation till den kumulativa andelen av regionerna. Är inkomster jämnt fördelat över regionerna visas detta med en 45-graderslinje i diagrammen och Gini-indexet antar värdet 0. Ju mer inkomsterna är koncentrerad till ett fåtal regioner, desto längre från 45-graderslinje ligger lorenzkurvan och desto högre är värdet för Gini-indexet.



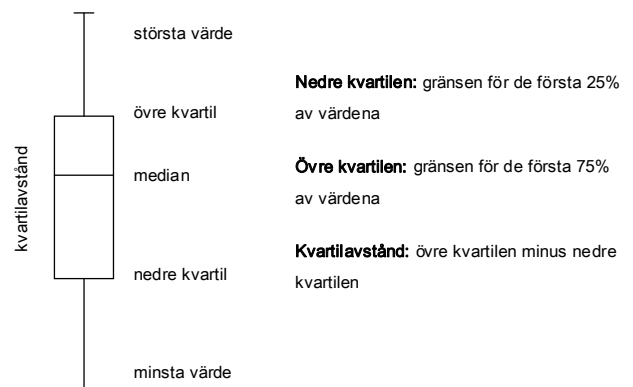
$$GINI = \frac{2}{N-1} * \sum_{i=1}^{N-1} (R_i - Q_i),$$

$$R_i = \frac{i}{N} \text{ och } Q_i = \frac{\sum_{j=1}^i y_j}{\sum_{j=1}^N Y_j},$$

N är antalet regioner och y_j är variabelvärdet av y i region j rangordnad efter storlek.

Lådagram (boxplot)

Lådagram (eller boxplot på engelska) visualiserar olika spridningsmått och är särskilt användbart när man ska jämföra mätvärden från flera tidpunkter. Det visar största och minsta värdet, mittpunkten (medianen), och kvartiler som avgränsar "en låda" som omfattar 50 % av värdena.



Tillväxtanalys, myndigheten för tillväxtpolitiska utvärderingar och analyser, är en gränsöverskridande organisation med 60 anställda. Huvudkontoret ligger i Östersund och vi har verksamhet i Stockholm, Bryssel, New Delhi, Peking, San Francisco, Tokyo och Washington.

Tillväxtanalys ansvarar för tillväxtpolitiska utvärderingar, analyser och internationellt kontaktskapande och därigenom medverkar vi till:

- stärkt svensk konkurrenskraft och skapande av förutsättningar för fler jobb i fler och växande företag
- utvecklingskraft i alla delar av landet med stärkt lokal och regional konkurrenskraft, hållbar tillväxt och hållbar regional utveckling

Utgångspunkten är att forma en politik där tillväxt och hållbar utveckling går hand i hand. Huvuduppdraget preciseras i instruktionen och i regleringsbrevet. Där framgår bland annat att myndigheten ska:

- arbeta med omvärldsbevakning och policyspaning och sprida kunskap om trender och tillväxtpolitik
- genomföra analyser och utvärderingar som bidrar till att riva tillväxthinder
- göra systemutvärderingar som underlättar prioritering och effektivisering av tillväxtpolitikens inriktning och utformning
- svara för produktion, utveckling och spridning av officiell statistik, fakta från databaser och tillgänglighetsanalyser
- tillhandahålla globala mötesplatser och främja internationellt kontaktskapande inom tillväxtpolitiken

Om rapportserien:

Rapportserien är Tillväxtanalys huvudsakliga kanal för publikationer. I rapportserien ingår även myndighetens faktasammanställningar.

Övriga serier:

Statistikserien – löpande statistikproduktion.

Svar direkt – uppdrag som ska redovisas med kort varsel.

Working paper/PM – metodresonemang, delrapporter och underlagsrapporter är exempel på publikationer i serien.