

ÅRSBOK 2000

GLE
BYGDS
VERKET

Glesbygdsverkets årsbok 2000

© Glesbygdsverket

Omslag: Anders Joost, Cross Advertising. Foto: Eddie Granlund

Grafisk form: Annica Nordin, Periferi film o form

Tryck: Norstedts Tryckeri AB, Stockholm 2000

ISSN 1404-8574

FÖRORD

Glesbygdsverkets årsbok utkommer här för första gången. Det är svårt att finna en lämpligare tidpunkt än ett millennieskifte för att inleda en årsboksserie.

Tanken med utgivningen är att årligen ge en samlad bild av huvuddelarna i Glesbygdsverkets analysarbete. Glesbygdsverket följer utvecklingen i gles- och landsbygder bl a med hjälp av unika mätmetoder som gör det möjligt att särskilja hur levnadsförhållanden utvecklas både i utpräglade glesbygder och i mer tätortsnära landsbygder.

Glesbygdsverkets uppdrag är att verka för goda levnadsförhållanden och utvecklingsmöjligheter för befolkningen i gles- och landsbygd med tyngdpunkten i skogslänens inre delar och skärgårdsområdena. Verksamheten och därmed även årsboken inriktas mot frågor som rör arbetsmarknad, utbildning, infrastruktur och service. I boken finns också ett kapitel där forskare ur verkets nyligen inrättade vetenskapliga råd diskuterar hur framtiden i gles- och landsbygd kan komma att gestalta sig.

Årsboken framställs vid Glesbygdsverkets analysenhet med stöd från övriga operativa enheter och informationsenheten. Glesbygdsverket välkomnar synpunkter på innehållet i denna första årsbok. Tas rätt frågor upp eller finns det andra ämnen och data som borde inkluderas i nästa utgåva? Arbetet med att utveckla statistik och metoder pågår och förslag tas tacksamt emot.

Östersund i juni 2000

Pia Enochsson
generaldirektör

Maria Gustafsson
enhetschef, analysenheten

INNEHÅLL

SAMMANFATTNING	7
ENGLISH SUMMARY	(English summary.pdf)

1. UTVECKLING I GLES- OCH LANDSBYGDER	11
UPPDRAG OCH DEFINITIONER	11
Glesbygdsverkets definition av gles- och landsbygder	12
LEVNADSVILLKOR	16
Tillgången till service	17
Tillgång till dagligvarubutik	18
Postservice	20
Läkemedelsförsörjning	21
Grundskolor	22
Möjligheten till försörjning	22
Utvecklingen av sysselsättningen	22
Näringslivsutveckling	28
De statliga myndighetsjobben	32
Utbildning	33
BEFOLKNINGSUTVECKLING	36
Befolkningsutveckling inom och mellan regioner	36
Flyttmönster	42
Flyttningar 1991-1997 med avseende på sysselsättningsstatus	46
Flyttningar mellan områdestyper	46
Flyttningar inom och mellan regioner	50
Slutsatser	55
UTVECKLINGEN I SKÄRGÅRDEN	57
LITTERATUR	61
2. GLESBYGDER I FRAMTIDEN	(Årsbok2000del 2.pdf)
3. TABELLER, GRAFIK OCH KARTOR	(Årsbok2000del 3.pdf)

SAMMANFATTNING

Regionalpolitiken syftar till att skapa förutsättningar för uthållig ekonomisk tillväxt, rättvisa och valfrihet så att likvärdiga levnadsvillkor skapas för medborgarna i hela landet. Med andra ord ska regionalpolitiken motverka obalanser i tillväxtförutsättningar, arbetstillfällen och tillgången till kommersiell och offentlig service.

Att verka för goda levnadsförhållanden och utvecklingsmöjligheter i gles- och landsbygder är en viktig del av de regionalpolitiska åtgärderna.

Hur har då utvecklingen sett ut under 90-talet? I denna årsbok framträder ett betydligt mer komplext mönster än de schablonbilder som målas upp i larmrapporterna om de stora flyttlassen som rullar från Norrlands inland till storstäderna i jakten på arbete.

Å ena sidan har befolkningsminskningen i glesbygdsregionerna under senare delen av 1990-talet accentuerats. Å andra sidan växer landsbygds-Sverige!

Minskningen beror på en rad faktorer. Den mest framträdande förklaringen är att den sneda ålders- och könsstrukturen, som i stor utsträckning är en konsekvens av 1960-talets stora urbaniseringsväg, spår på effekten av generellt minskade födelsetal. Därutöver förklaras minskningen av att allt fler ungdomar flyttar till studier. Samtidigt är ungdomskullen mindre, vilket den är i hela landet på grund av en svacka i födelse-talen under 70-talet.

Men samtidigt ökar befolkningen på landsbygden på flera håll! Det är framför allt storstädernas tätortsnära landsbygdsområden som växer, men också landsbygdsområden i andra delar av landet ökar sin befolkning. 63 % av alla kommuner utanför storstadsregionerna ökar sin andel boende i den rena landsbygden, dvs den utanför de minsta tätorterna (200 invånare). Summeras samtliga glesbygdsområden och tätortsnära landsbygdsområden, så är det fler i åldrarna 30-64 år som flyttar in till dessa områden än som flyttar därifrån! (Med tätortsnära landsbygder avses områden med 5-45 minuters bilresa till tätorter med mer än 3 000 invånare och med glesbygder avses områden utanför detta pendlingsomland.)

De flesta som flyttar till gles- och landsbygden i åldrarna 30-64 år har dessutom arbete efter sin flytt.

Tätorterna i samtliga regioner, med undantag av storstäderna, har däremot ett överskott av utflyttare i denna åldersgrupp.

Endast en fjärdedel av flyttlassen från skogslänens inre delar går till storstäderna. Merparten går till skogslänens övriga delar och handlar oftast om flytt till studier. De stora strömmarna in till storstadsregionerna kommer huvudsakligen från övriga Sverige, dvs från områden utanför skogslänen. Endast 5 % av inflyttningen till storstäderna kommer från skogslänens inre delar.

Bilden av att det är kvinnorna som flyr glesbygdsområdena är också starkt överdriven.

De totala bruttoflödena av flyttare är stora, men över 90 % av flyttarna flyttar inom regionerna. Övervägande delen är alltså kvarboende i sin region.

Undersökningar visar också att de flesta är nöjda med sitt boende. Mest nöjda är de som bor i storstäderna och på landsbygderna. Dessutom är det fler än de som i dag bor i gles- och landsbygder som skulle vilja bo i dessa områden. Det är framför allt de med lägre utbildningsnivå och inkomstnivå som uppger att de önskar ett boende på landsbygden. Det tycks dock inte vara dessa grupper som kan realisera sina landsbygdsdrömmar. De gles- och landsbygdsområden som faktiskt ökat sin befolkning har generellt en högre utbildnings- och inkomstnivå än övriga områden.

80 % av flyttbesluten grundar sig på skäl relaterade till studier, livsmiljö och andra aspekter vid sidan om försörjning. Endast en mindre andel av flyttarna flyttar alltså för att de måste av försörjningsskäl.

Om möjlighet till goda levnadsförhållanden ges tycks ett boende på landsbygden svara mot en betydande del av befolkningens preferenser.

HUR HAR DÅ DESSA LEVNADSFÖRHÅLLANDEN UTVECKLATS?

Generellt sett har gles- och landsbygdshushållens tillgänglighet till service försämrats. Under 1996-1999 har 9 % av butiksnätet i glesbygder och tätortsnära landsbygder försvunnit. Detta har inneburit att andelen familjer med mer än 10 minuters bilresa till närmaste butik har ökat med nära 20 %. De län som har drabbats mest är de län som redan tidi-

gare hade den sämsta tillgängligheten, dvs de fyra nordligaste länen.

Genom postens omstrukturering av kontorsnätet, vilket medfört bland annat fler "post i butik", har andelen hushåll med långa avstånd till postkontor (inklusive entreprenader) minskat något i landet som helhet. De regionala skillnaderna kvarstår dock och har till viss del förstärkts. I såväl Jämtlands län som Gotlands län har andelen familjer med långa avstånd till postkontor ökat mellan 1996 och 1999.

I Glesbygdsvverkets kartläggning över nedläggningshotade skolor 1996 framkom att en betydande del av landets mindre skolor planerades för nedläggning. Mellan 1995-1998 har 170 skolor i tätortsnära landsbygder försvunnit medan antalet skolor i glesbygder är oförändrat. Dock har glesbygdsskolorna numera färre barn, vilket betyder att nedläggningsrisken på många håll sannolikt kvarstår.

Liksom i övriga delar av landet så ökar sysselsättningen i såväl glesbygdsområden som tätortsnära landsbygdsområden i samtliga regioner. Ökningen i tätortsnära landsbygder har till och med varit något bättre än genomsnittet för riket. I NUTEKs studie av andelen nyanmälda lediga platser i relation till riket går att utläsa att skogslänens inre delar har klarat sig väl under konjunkturuppgången. Denna bild bekräftas också av Glesbygdsvverkets egen fördjupningsstudie av 13 norrlandskommuner.

Ökningen av nyinkomna lediga platser utgörs främst av arbeten som kräver högskoleutbildning, medan de arbeten som bidragit till en ökning av antalet kvarvarande platser, (dvs mer svårtillsatta platser), något överraskande, huvudsakligen utgörs av arbeten som inte kräver högre utbildning. Tendensen är densamma över hela landet.

När det gäller de mest expansiva näringarna har skogslänens inre delar utvecklats positivt. Samma mönster framkommer i glesbygder och tätortsnära landsbygder i hela landet. Den mest expansiva näringen, företags- och finansiella tjänster, har till och med relativt sett ökat mer i de tätortsnära landsbygdsområdena i skogslänens inre delar än i storstäderna.

Trots ökningen inom expansiva näringar så domineras fortfarande näringslivet i skogslänens inre delar, i glesbygder samt i tätortsnära landsbygder runt om i landet av näringar med betydande minskning av antalet sysselsatta. En av dessa näringar med betydande sysselsättningsminskning är offentlig sektor. Stora delar av skogslänens inre har relativt fler sysselsatta inom sjuk- och hälsovård än motsvarande andel för riket. Under perioden 1994-1997 har denna sektor minskat med över 10 %.

vilket bidragit till att kvinnors sysselsättning minskat mer än männens.

Offentlig förvaltning är en annan del av den offentliga sektorn som minskat. I denna sektor ingår de statliga myndighetsjobben. Totalt sett har dessa minskat i hela landet med 5 000 sysselsatta. Minskningen har skett i alla län utom i Stockholms, Gotlands, Kronobergs, Gävleborgs och Västernorrlands län. Det är framför allt kommuner med en betydande andel glesbygds- och tätortsnära landsbygdsbefolkning som fått vidkännas de största minskningarna av sysselsatta inom denna näring.

Bland de i särklass mest framgångsrika glesbygdsområdena ingår ett antal kommuner med storstadsnära skärgård. Vissa av dessa öar utan fast landförbindelse har haft en mycket positiv utveckling vad gäller såväl befolknings- som näringslivsutveckling. Öar i den mer perifera skärgården har däremot en betydligt sämre situation, snarlik den som gäller för glesbygden i övrigt.

Trots ökade regionala skillnader i vissa avseenden och stora lokala variationer så finns det sammantaget en rad positiva tendenser som kan utvecklas och tas tillvara. 95 % av gles- och landsbygdernas befolkning är kvarboende och trivs med det. I de åldrar när man i allmänhet slår sig till ro finns ett överskott av inflyttare till glesbygds- och tätortsnära landsbygdsområden i samtliga regioner. Än fler skulle förverkliga ett sådant boende om möjlighet gavs. Näringslivsstrukturen är fortfarande sårbar, men sysselsättningen växer, framför allt inom de mest expansiva tjänstenärningarna. Och fastän utbildningsnivåerna relativt sett är lägre tycks man generellt sett, i samma utsträckning som i övriga landet, klara av att försörja näringslivet med välutbildad personal.

Samhällsplaneringens och regionalpolitikens utmaningar blir att möta och förstärka dessa trender. Synen på de mindre tätorterna och landsbygderna måste förändras. Den stadsplanering som utvecklats för medelstora och större städer har i flera avseenden varit norm för småorterna och landsbygden. Traditionellt har landsbygden enligt denna norm utgjort ett produktionsområde för jord- och skogsbruket samt rekreation, men inte ett område för boende. Att förändra detta synsätt och anpassa samhällsbyggandet för varierande villkor blir en nödvändighet. Den tillväxt av befolkningen på landsbygden som ägt rum på många håll i Sverige har till stora delar skett spontant, närmast i strid med samhällsplaneringen. I stället för att motverka den spontana landsbygdsutvecklingen bör den tas tillvara.

1. UTVECKLING I GLES- OCH LANDSBYGDER

UPPDRAG OCH DEFINITIONER

Glesbygdsverkets uppdrag är att ”främst genom påverkan på olika samhällssektorer verka för goda levnadsförhållanden och utvecklingsmöjligheter för gles- och landsbygdsbefolkningen med tyngdpunkten i skogslänens inre delar och i skärgårdsområdena”. I verkets uppdrag anges inriktningen framför allt mot frågor som rör arbetsmarknad, utbildning, infrastruktur och service. Denna inriktning är vägledande för årsbokens avgränsningar av både ämnesområden och geografiska områden

Att verka genom andra gör Glesbygdsverket genom att informera centrala statliga myndigheter om gles- och landsbygders behov. Verket ska också tillhandahålla regeringen beslutsunderlag för gles- och landsbygdspolitiska åtgärder. Därutöver ska verket stödja främst länsstyrelser och självstyrelseorgan, men även andra organ som är strategiska för utvecklingen av gles- och landsbygder så att dessa i sin tur kan fullgöra sin uppgift. Ett viktigt led i dessa arbetsuppgifter är att beskriva och analysera utvecklingen i gles- och landsbygder.

Årsbok 2000 innehåller tre huvuddelar: Först en rapport kring 90-talets utveckling i gles- och landsbygder, därefter framtidsvisioner från forskare ur Glesbygdsverkets nyligen bildade vetenskapliga råd och slutligen en tabell- och kartdel.

GLESBYGDSVERKETS DEFINITION AV GLES- OCH LANDSBYGDER

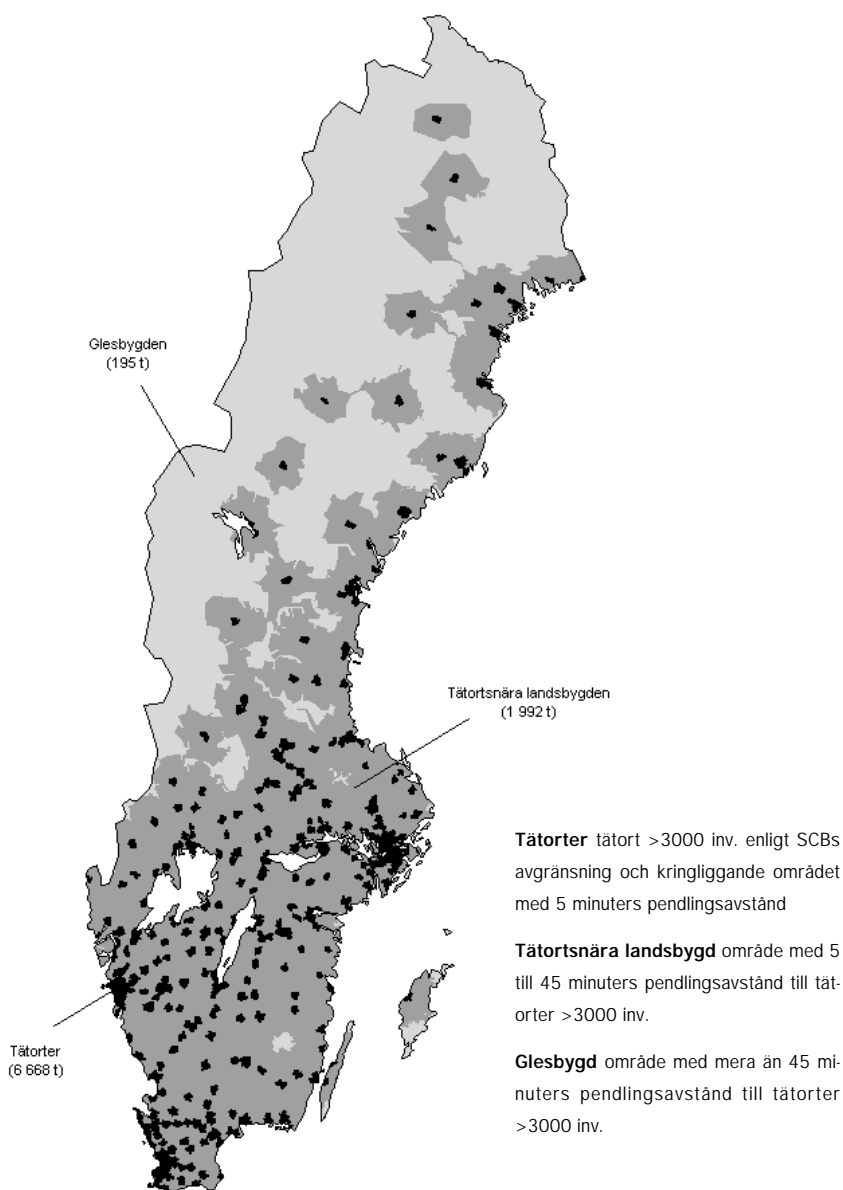
Regioner, län, lokala arbetsmarknader och kommuner har många gånger stora inomregionala skillnader. Många gånger har gles- och landsbygdsområden mer gemensamt med gles- och landsbygdsområden i andra regioner än med tätorten inom samma region. Ett gemensamt drag är den spridda boendestrukturen som medför andra förutsättningar för kommunikation och service än vad förhållandena i tätorter medför.

För att kunna följa utvecklingen både i utpräglade glesbygder och i mer tätortsnära landsbygder har Glesbygdsverket utvecklat en unik mätmetod som grundar sig på analyser av tillgänglighet till olika typer av service. Metoden bygger på att man via specialutvecklade dataprogram med kartor (GIS) kan se var människor bor, var serviceställen och kommunikationer finns och hur långa avstånden är till större orter, sysselsättning och service.

Med hjälp av dessa geografiska informationssystem har glesbygder och tätortsnära landsbygder definierats med utgångspunkt från restidstillgänglighet med bil till tätorter större än 3 000 invånare¹. Tätortsnära landsbygd har definierats utifrån en restid med bil på upp till 45 minuter till tätort större än 3 000 invånare. Till glesbygd räknas områden utanför detta pendlingsavstånd. På så vis kan gles- och landsbygdsutvecklingen särskiljas från kommunernas statistiskt dominerande tätortssiffror.

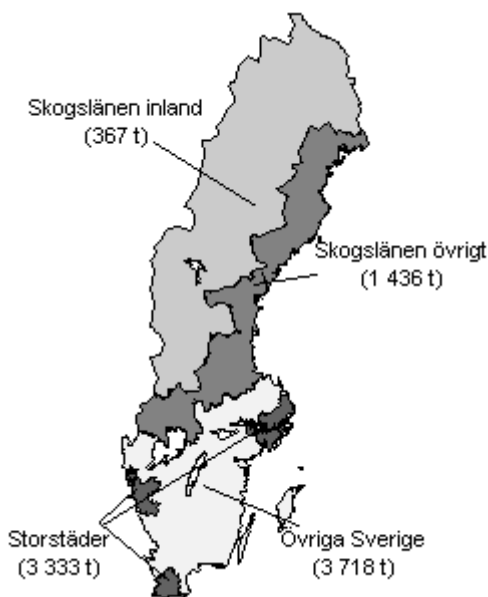
1) Definitionen är framtagen under 1995/1996 i samråd med bl a NUTEK och Boverket. Tätortskriteriet bygger på en bedömning av rimligt befolkningsunderlag för att upprätthålla ett förhållandevis differentierat serviceutbud. Tätortsnära omland utgår från pendlingsfrekvens enligt resvaneundersökningar. Vid 45 minuters bilreseavstånd avtar påtagligt frekvensen för dagspendling.

Figur 1. Glesbygdsverkets definition av gles- och landsbygden



Olika gles- och landsbygdsområden speglar också i olika avseenden utvecklingen i den region de befinner sig. I denna årsbok sker därför en redovisning av utvecklingen för de olika områdestyperna sammanfogade till fyra regioner.

Figur 2. Regionindelning



Dessa regioner är *Skoglänens inre*, i enlighet med verkets uppdrag, omfattande de lokala arbetsmarknader² som ingick i tidigare EU:s Mål 6 område; *Skogslänen övrigt*, omfattande de lokala arbetsmarknadsregioner som fanns utanför Mål 6 området; *Storstadsregionerna*, omfattande Stockholms, Göteborgs och Malmös lokala arbetsmarknader samt *Övriga Sverige*, vilket omfattar lokala arbetsmarknader i resterande delar av landet.

I de fall statistik inte finns tillgänglig med större upplösning än kommunnivå görs beskrivningarna på den nivån och redovisas i vissa fall för kategorier av kommuner. Detta gäller statistik som beskriver data som ej kan kopplas till en fastighet, som t ex SCB:s sysselsatta dagbefolkning och AMS arbetslöshetsstatistik.

Kommunerna har kategoriserats utifrån var den dominerande andelen av befolkningen bor, i tätorter, i tätortsnära landsbygd eller i glesbygdsområden. Med denna utgångspunkt klassificerar sig kommunerna på följande sätt:

Glesbygdskommuner	19
Tätortsnära landsbygdskommuner	162
Övriga kommuner i Norrlands inland	6
Tätortskommuner	102
Totalt antal kommuner	289

2) Med lokala arbetsmarknader avses grupperingar av kommuner med en viss pendlingsfrekvens mellan kommunerna. I detta avseende tas utgångspunkten i 1988 års lokala arbetsmarknader.

I del 3 anges till vilken kategori varje kommun hör och dess andel av befolkningen inom respektive kategori.

Relativt befolkningen i olika regioner finns den största glesbygdsbefolkningen i Norrlands inre delar. I absoluta tal finns emellertid betydande delar av glesbygdsbefolkningen på öar utan fast landförbindelse, 16 % av landets totala glesbygdsbefolkning. Det innebär att även storstadsregionerna består av glesbygdsområden. Skärgården är därför mycket heterogen. Vissa öar har närheten till storstad, medan andra ligger perifert med dålig tillgänglighet.

LEVNADSVILLKOR

Regionalpolitiken syftar till att skapa förutsättningar för uthållig ekonomisk tillväxt, rättvisa och valfrihet så att likvärdiga levnadsvillkor skapas för medborgarna i hela landet. Regionalpolitiken ska motverka obalanser i tillväxtförutsättningar, arbetstillfällen och tillgången till kommersiell och offentlig service. Tillgången till service och möjligheten till försörjning är dessutom väsentliga delar av regioners och bygders tillväxtförutsättningar och levnadsvillkor.

Är det då rimligt att hålla fast vid likvärdiga villkor? Utflyttningen från glesbygdsregionerna är ju större än inflyttningen samtidigt som 80 % av flyttbesluten grundar sig på skäl relaterade till studier, livsmiljö och andra aspekter vid sidan om försörjning. Ytterst få flyttar alltså för att de måste av försörjningsskäl³.

Flyttarna utgör emellertid en mindre del av befolkningen. Över 90 % av befolkningen är kvarboende. Flertalet är dessutom mycket nöjda med sin boendeort. I storstäder och på landsbygden är andelen nöjda t o m något högre än i övriga områden.

En annan viktig aspekt att beakta vid belysningen av levnadsvillkoren är att det negativa utflyttningsnettot huvudsakligen beror på en ökande andel ungdomar som flyttar pga studier, medan gles- och landsbygder har ett inflyttningsöverskott i åldersgrupperna 30-64 år. Detta överskott är emellertid inte tillräckligt för att balansera det stora födelseunderskottet och befolkningsminskningen bland ungdomar i glesbygdsregionerna.

Flertalet är alltså kvarboende och det finns en viss överrepresentation av generationen 30-64 år. Dessutom visar värderingsstudier som Glesbygdsverket låtit Sifo genomföra att en större andel av befolkningen önskar ett boende på landsbygden än de som faktiskt bor där. Det är framför allt kvinnor och män i åldrarna 30-49 år som uttrycker en önskan om landsbygdsboende, medan ungdomsgenerationen föga överras-

3) Värdet av att flytta och att stanna – om flyttningsbeslut, platsanknytning och livsvärden. Jörgen Garvill, Gunnar Malmberg, Kerstin Westin, Umeå Universitet.

kande föredrar storstäderna. De tydligaste landsbygds-preferenserna återfinns i norra och södra Sverige, medan svarande i mellansverige föredrar storstäderna och medelstora städer framför landsbygden. Bland de svarande med grundskole- och gymnasieskoleutbildning är det fler som föredrar landsbygdsboendet än de med högskoleutbildning. Likaså är det fler bland låg- och medelinkomsttagare som föredrar landsbygdsboendet än bland dem med hög inkomstnivå.

Det tycks dock inte vara dessa grupper som kan realisera sina landsbygdsdrömmar, vilket framgår av Glesbygdsverkets och Institutet för regionalforskning (SIR) studier av de landsbygdsområden som ökat sin befolkning. Tvärt om är det landsbygdsområden med en relativt högre andel högutbildade och områden med en högre genomsnittlig inkomstnivå samt landsbygdsområden i mellansverige som uppvisar en positiv befolkningsutveckling.

Dessa faktum; att flertalet är kvarboende, att det finns en betydande bruttoinflyttning i generationerna 30-64 år samt att fler än de som idag bor i landsbygder ger uttryck för att välja landsbygden som boendemiljö, torde motivera fortsatta satsningar på likvärdiga tillväxtförutsättningar och levnadsvillkor också i landets gles- och landsbygder.

Hur ser då tillgången till dessa förutsättningar ut och hur har de utvecklats under senare delen av 1990-talet?

TILLGÅNGEN TILL SERVICE

Glesbygdsverket och Konsumentverket kunde 1997 i en gemensam serviceutredning⁴ konstatera en accelererande avveckling av betydelsefulla servicefunktioner i gles- och landsbygder. Bl a konstaterades att 20 av landets ca 600 skolor med färre än 50 elever skulle läggas ned och att ytterligare 90 planerades för nedläggning. Mellan 1994 och 1996 hade 180 orter i landet förlorat sin sista dagligvarubutik. Avvecklingen sedan dess har i vissa avseenden fortsatt och i andra avseenden bromsats upp.

Med hjälp av den servicedatabas som Konsumentverket utvecklar tillsammans med Glesbygdsverket kan hushållens tillgång till olika former av service nu bättre följas över tiden. Databasen är fortfarande i ett uppbyggnadsskede varför alla delar ännu inte är kompletta. Vad gäller daglig-

4) Service i gles- och landsbygd, analys och förslag till åtgärder. Glesbygdsverket och Konsumentverket, mars 1997.

varubutiker, postkontor och apotek finns dock redan nu tillräckligt underlag för att beskriva utvecklingen under de senaste åren.

Den offentliga servicen är ofta av avgörande betydelse för en bygds överlevnad och utveckling. Glesbygdsverket har därför i en separat databas kartlagt landets alla grundskolor. Glesbygdsverket har för avsikt att utveckla databasen över offentlig service där utvecklingen, förutom för grundskolor, kan belysas för primärvård samt på sikt även för annan offentlig service.

Tillgång till dagligvarubutik

Antalet livsmedelsbutiker i landet har minskat med drygt 20 % under perioden 1980 till 1999. Bara under perioden 1996 till 1999 har antalet butiker minskat med 4 % i landet. Minskningen har till största delen skett i glesbygd och tätortsnära landsbygd. I dessa områden har ca 230 butiker, eller 9 % av butiksnätet, försvunnit under de senaste tre åren.

Det är de mindre livsmedelsaffärerna som försvunnit. I vissa fall har dessa gjorts om till servicebutiker. Denna utveckling förklarar dock bara en mindre del av det minskade antalet övriga dagligvarubutiker.

Tabell 1. Antal butiker 1980-1999

Butiksform	1980	1990	1996	1999
Minst 400 kvm säljyta	1550	1860	2000	1950
Övriga dagligvarubutiker	6200	3360	3000	2130
Service-/Trafikbutiker	1250	2480	2120	2800
Övriga			70	10
Totalt	9000	7700	7190	6890

I tabell 2 nedan redovisas förändringen av antalet butiker mellan 1996 och 1999 uppdelat på butikstyper. Där framgår tydligt att trafikbutikerna (=servicebutiker i anslutning till bensinstationer) kraftigt ökat i antal och andel av det totala butiksnätet.

Tabell 2. Förändring av antal butiker 1996-1999

Butiksform	1996	1999	Förändring	%-förändring
Minst 400 kvm	1 996	1 951	-45	-2%
Övr dagligv.butik	3 002	2 133	-869	-29%
Servicebutik	1 085	1 437	352	32%
Trafikbutik	1 037	1 363	326	31%
Övriga	70	7	-63	-90%
Totalt	7 190	6 891	-299	-4%

Förändringen av butikstyperna har dock skett i olika grad i olika typer av områden. Trafikbutikerna har ökat i tätorterna och något i de tätorts-nära landsbygderna. I glesbygderna har dock denna butiksform ökat endast marginellt.

I del 3 redovisas, i tabellform, hushållens tillgänglighet till närmaste butik. Av tabellen framgår att av landets nära fem miljoner hushåll har 4,7 miljoner kortare än fem minuters restid med bil till sin närmaste butik. Nära 300 000 familjer har således längre till närmaste butik. Ca 40 000 familjer har 1999 mer än 10 minuters restid med bil till närmaste butik. 1996 var motsvarande siffra 33 000. Andelen familjer med mer än 10 minuters restid med bil till närmaste butik har således ökat med nära 20 % under de tre senaste åren!

De län som har de största andelarna av befolkningen med långa restider återfinns i Norrlands inland. Det är också i Norrbotten, Västerbotten, Jämtland och Dalarna som andelen hushåll med långa restider har ökat mest under de senaste åren. Stora antal familjer med långa restider återfinns emellertid också i andra län. Andelen familjer per län med restider över 10 min uppgår som mest till 6 % (Jämtland). Om man bryter ner statistiken per län finner man emellertid kommuner där andelen familjer med dessa restider uppgår till över 20 %. I del 3 redovisas på karta andelen familjer per kommun med mer än 10 minuters restid till närmaste butik.

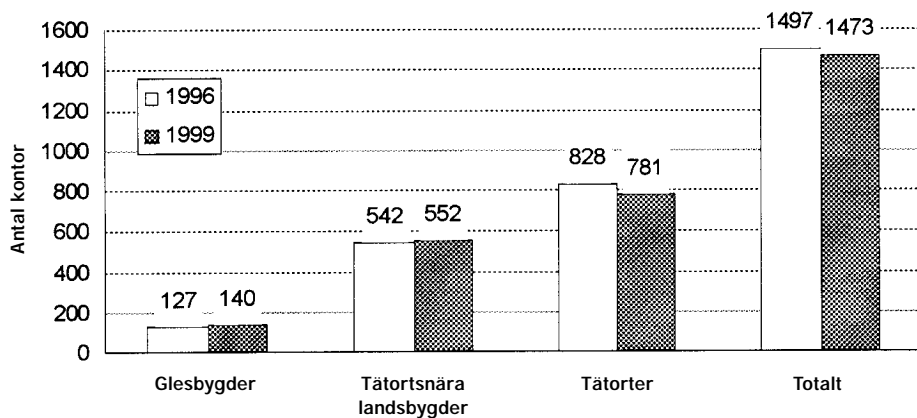
I skärgårdsområden är mått som anger restid eller kilometer till närmaste butik inte lika användbara. Där är istället en butik på den egna ön av avgörande betydelse. Glesbygdverket har nyligen kartlagt i vilken utsträckning skärgårdsbefolkningen i olika områden har butik och annan service på sin egen ö.

Av kartläggningen framgår bland annat att skärgårdsborna på västkusten har tillgång till butik på sin egen ö i väsentligt högre utsträckning än skärgårdsbefolkningen i t.ex Stockholms skärgård. På västkusten har nämligen 88 % av befolkningen butik på sin egen ö. Motsvarande siffror för Blekinge skärgård är 79 % och för Stockholms skärgård ca 46 %. I Östergötlands och Kalmar läns skärgårdsområden saknar alla skärgårdsbor butik på sin egen ö. Dessa skillnader i tillgång till butik mellan olika skärgårdsområden kan till en del förklaras av olika befolkningsstruktur, där öarna på västkusten ofta har en större befolkning.

Postservice

Posten har under ett flertal år genomgått en förändring med en större andel av postkontoren i entreprenadform som "post i butik". Det totala antalet postkontor (entreprenadformer inräknade) har sjunkit något de senaste åren. Minskningen har skett i tätorter med minst 3 000 invånare. I de tätortsnära landsbygderna och i glesbygden har antalet kontor dock ökat något under de senaste åren, vilket framgår av figur 3 nedan.

Figur 3. Antalet postkontor 1996 och 1999 fördelat på områden



I figuren ovan ingår endast de postkontor (inkl entreprenader) som erbjuder kassaservice.

Att antalet postkontor ökat något i gles- och landsbygd visar sig också i att andelen hushåll med lång väg till sitt närmaste postkontor (här mätt som över 10 minuters bilresa) har minskat något i landet som helhet. De regionala skillnaderna är dock fortfarande mycket stora och har till viss

del förstärkts. Störst andel familjer med mer än 10 minuters bilresa till närmaste post återfinns i Jämtlands län (17,3 %), Gotland (13,5 %) samt i Västerbottens och Norrbottens län (13,2 %). I såväl Jämtlands som Gotlands län har andelen familjer med långa avstånd ökat mellan 1996 och 1999.

Posten har nyligen aviserat en nedläggning av i princip alla postkontor i egen regi till förmån för olika entreprenadlösningar. Samtidigt finns kraven på posten kvar vad gäller att tillhandahålla grundläggande kassaservice. I en tid av stora omstruktureringar är det särskilt viktigt att kunna följa upp att tillgängligheten till den service som postkontoren erbjuder inte försämras.

I del 3 redovisas på karta andelen familjer per kommun med mer än 10 minuters restid till närmaste postkontor.

På samma sätt som för butikerna har Glesbygdverket kartlagt i vilken utsträckning skärgårdsbefolkningen i olika områden har postkontor på sin egen ö. Studien har endast omfattat de postkontor (inkl. entreprenader) som erbjuder kassaservice. Av kartläggningen framgår bland annat att 80 % av skärgårdsborna på västkusten har postkontor på sin egen ö. Motsvarande siffra för Blekinges skärgårdsbefolkning är 72 % och för skärgårdsborna i Stockholms skärgård 33 %.

Läkemedelsförsörjning

Tabell 3. Antal apotek/apoteksombud 1986-1999

Apoteksform	1986	1990	1996	1999
Apotek	782	816	904	983
Apoteksombud	1 198	1 100	1 041	1 055
Totalt	1 980	1 916	1 945	2 038

Andelen hushåll 1999 med mer än 10 km till närmaste apotek eller apoteksombud är i genomsnitt 4 % i landet. Detta är samma andel som under 1996. De län som har de högsta andelarna hushåll (13 %) med mer än 10 km till närmaste apotek/apoteksombud är Gotland och Jämtlands län, tätt följda av Västerbottens och Norrbottens län där andelarna är 11 % för båda länen. Det var dessa län som också 1996 hade de högsta andelarna hushåll med mer än 10 km till sitt närmaste apotek/apoteksombud.

Grundskolor

I utredningen "Service i gles- och landsbygd, 1997" redovisades utvecklingen av antalet grundskolor mellan 1990 och 1995 fördelat på olika områden. Risken för en relativt omfattande nedläggning av skolor i gles- och landsbygd bedömdes då som stor. Bedömningen grundade sig dels på antalet små skolor (skolor med högst 50 elever), dels på en enkät till landets kommuner. Antalet skolor i de tätortsnära landsbygdsområdena har minskat med ca 170 eller ca 10 % mellan 1995 och 1998. Även i tätorter över 3 000 invånare har antalet skolor sjunkit med ca 10 % under perioden. I den rena glesbygden däremot har antalet skolor varit oförändrat. Dock har skolorna i glesbygden nu färre elever. Flera skolor i glesbygden har nu färre än 50 elever än tidigare.

Det betyder sannolikt att risken för fortsatta skolnedläggningar i glesbygdsområden inte alls är över. Särskilt med tanke på de allt mindre årskullar barn som de närmast åren kommer att börja i skolan.

MÖJLIGHETEN TILL FÖRSÖRJNING

Möjligheten till försörjning omfattar såväl möjligheten till ett regelrätt arbete, möjligheten till att vara företagare, att studera som en kombination av dessa möjligheter. I följande avsnitt kommer utvecklingen av sysselsättning och studier att beskrivas och analyseras.

Utvecklingen av sysselsättningen

Nutek konstaterar i sin rapport om regionala utvecklingstendenser att efter flera år av minskad eller stillastående sysselsättningsutveckling ökar nu sysselsättningen i alla regioner. De största ökningarna sker inom s k kunskapsintensiv produktion i privat tjänstesektor samt inom utbildning och forskning, vilket har störst genomslag i storstadsregionerna⁵. Gles- och landsbygdens näringsliv, som däremot präglas av jord, skog och tillverkningsindustri och förhållandevis låg teoretisk utbildningsnivå, står inför stora utmaningar för att få del av den snabba tillväxten. Gles- och landsbygdernas stora styrka är däremot en i allmänhet hög grad av företaganda och utvecklad social ekonomi⁶.

5) Regionala utvecklingstendenser i Sverige 1999, analyser och tabeller. NUTEK 1999-10-11.

6) Förnyelsens landskap – bygdepolitik för 2000-talet, förslag till utvecklingsinriktad gles- och landsbygdpolitik. Glesbygdverket april 1997.

Nuteks studie visar också att i jämförelse med riket har skogslänens inre delar haft en sämre sysselsättningsutveckling. Skillnaderna har därmed under den senare delen av 1990-talet förstärkts. Man måste dock beakta att de lokala variationerna är mycket stora och att även skogslänens inre delar har kunnat känna av en ökad sysselsättning inom de snabbväxande branscherna.

Det finns också stora inomregionala skillnader i mönstren mellan tätorter, tätortsnära landsbygder och glesbygder. Glesbygdsvverkets beräkningar av sysselsättningsutvecklingen 1992-1997⁷ visar att det pågår en polariseringstrend. Minskningen har inte drabbat tätortsnära landsbygd i samma utsträckning som den drabbat glesbygden och i viss mån tätorterna.

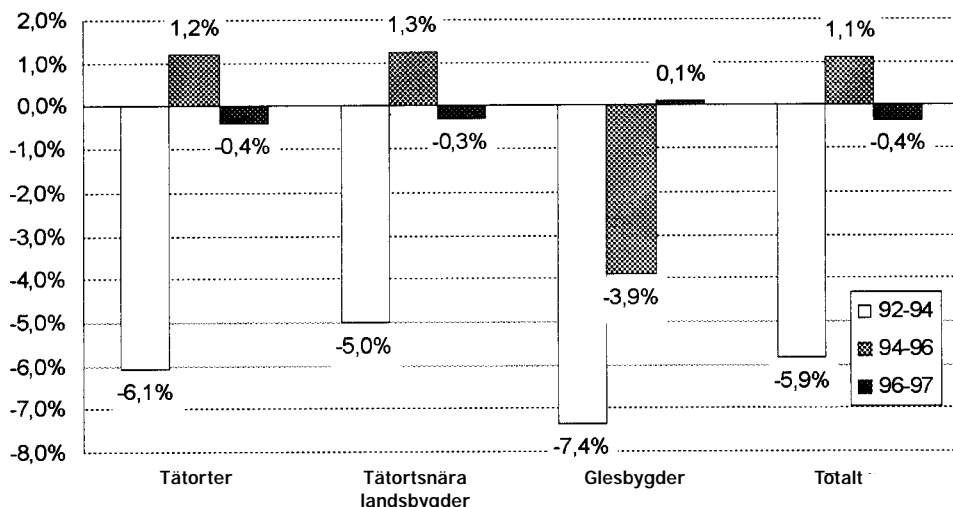
Tabell 4. Sysselsättningsutveckling 1992-97

Glesbygder	Tätortsnära landsbygder	Tätorter	Riket
-10,9%	-4,1%	-5,3%	-5,1

Däremot har utvecklingen över tiden varit något bättre för glesbygdsområdena. När övriga områden hade en minskning 1996-1997 skedde en svag sysselsättningsökning i glesbygdsområdena.

7) Vid studier av glesbygder, tätortsnära landsbygder samt tätorter begränsas tidsperioden av tillgången till SCB-statistik på ruta. När det gäller sysselsättningsstatistiken finns 1998 års uppgifter tillgängliga först under juni 2000.

Figur 4. Sysselsättningsutveckling under olika perioder



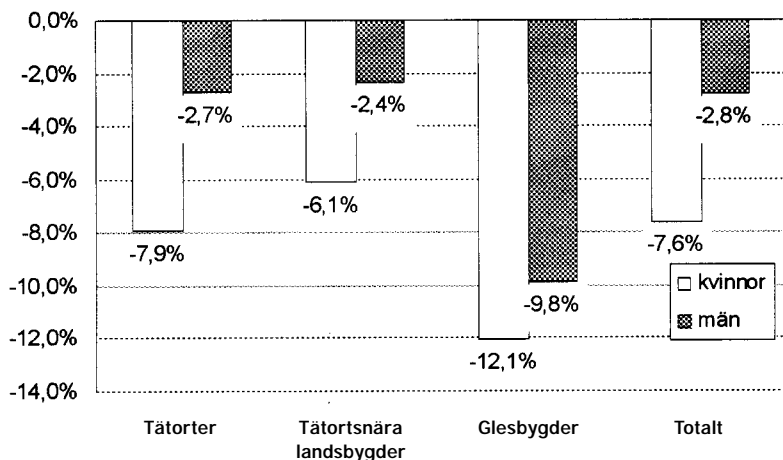
Källa: SCB

Statistiken över sysselsättning efter 1997 finns endast på kommunnivå. Sysselsättningen har ökat påtagligt i de lokala arbetsmarknader som omfattas av en betydande andel glesbygds- och tätortsnära landsbygdsbefolkning på samma sätt som den har ökat i riket som helhet.

I statistiken över sysselsättningsutvecklingen fram till 1997 framstår kvinnorna som förlorare. Detta beror till stor del på minskningen inom den kvinnodominerade vården och omsorgen, vilken är den enskilda sektor där sysselsättningen minskat mest. I skogslänens inre delar, som ofta har en något högre andel offentlig sektor, har kvinnors sysselsättning minskat mer än i övriga riket.

De största skillnaderna mellan kvinnors och mäns sysselsättningsutveckling finns i tätorterna och de tätortsnära landsbygderna medan förändringarna varit mer likartade mellan kvinnor och män i glesbygdsområdena.

Figur 5. Förändring av förvärvsarbetande 1992-97



Källa: SCB RAMS

Som en följd av regionala skillnader i sysselsättningsutveckling är skillnaderna i arbetslöshet stora och har förstärkts under senare delen av 90-talet. Det totala antalet arbetslösa, dvs de öppet arbetslösa och de som finns inom arbetsmarknadspolitiska program var vid 1999 års utgång betydligt högre i skogslänen (12,8 % av arbetskraften), än i övriga riket (9 % av arbetskraften). Men trots att arbetslösheten är högre i skogslänen än i riket så har den totala arbetslösheten minskat i skogslänen under 1999 från 14,1 % till 12,8 %⁸.

Utvecklingen av sysselsättningen beror på både konjunktur och struktur. I NUTEKs studie konstateras att statistik över nyanmälda platser visar att konjunkturuppgången inte enbart är ett storstadsfenomen. 1999 års kraftiga konjunkturuppgång avspeglar sig i att antalet lediga platser relativt befolkningen 20-64 år ökade med 13,5 %. Något överraskande var denna ökning i skogslänens inre delar ännu större, 22 %. De inomregionala skillnaderna är emellertid mycket stora.

Strukturella omställningsproblem och flaskhalsar kan avspeglas i antalet nyanmälda lediga platser jämfört med kvarvarande lediga platser, dvs hur snabbt man inom regionen klarar av att tillsätta de lediga jobben. I riket var drygt 23 % av de nyanmälda lediga platserna kvarstå-

8) PM 2000-01-25, Arbetsmarknadsläget januari månad år 2000, Glesbygdsverket.

ende lediga platser vid månadens slut första halvåret 1999. I skogslänen var flaskhalsproblemet något mindre, 21 %, dvs det fanns en bättre beredskap för tillsättning av nyanmälda lediga platser. Ett intressant exempel är Pajala som första halvåret 1999 toppade "lokala arbetsmarknadsligan" över nyanmälda lediga platser relativt befolkningen. Dessa platser har i stor utsträckning kunnat tillsättas, vilket resulterat i samma ligas lägsta andel av kvarvarande platser relativt nyanmälda. Pajala har alltså kunnat dra nytta av konjunkturen samtidigt som flaskhalsproblemen är små.

I Glesbygdsverkets studie av AMS statistik över nyanmälda lediga platser och kvarstående platser i 13 kommuner i skogslänen granskas inom vilka branscher som konjunktur-, och matchningsproblemen finns.

De kommuner som Glesbygdsverket har studerat närmare utgör kommuner med olika näringslivsstrukturer och demografiska faktorer för att kunna göra jämförelser mellan olika kommunkategorier. Tyngdpunkten i urvalet har dock legat på gles- och landsbygdskommuner i Norrlands inland. Till skillnad från NUTEKs studie omfattar den statistik Glesbygdsverket använt sig av jämförelser mellan hela 1997 och 1999.

Av tabellen framgår det att flertalet av de utvalda kommunerna har tagit del av konjunkturuppgången. Flest lediga platser 1999 per innevärdare 16-64 år har Ljusdal, Söderhamn och Sollefteå, mellan 8 och 9 %, dessa kommuner ligger över rikssnittet. Ett flertal kommuner ligger dock under rikssnittet, där Dorotea och Kalix uppvisar de lägsta siffrorna med drygt 4 % vardera.

Samtliga utvalda kommuner har haft en lägre ökning av antalet nyanmälda platser än riket. Några kommuner har dock haft en relativt god uppgång av antalet platser, däribland Älvdalen och Söderhamn med drygt 30 % vardera, medan fyra av kommunerna har haft en kraftig minskning av antalet nyanmälda platser mellan 97 och 99. De lägsta siffrorna uppvisar Dorotea och Kalix med minus 65,6 respektive 46,8 %.

Tabell 5. Nyanmälda och kvarvarande lediga platser 1997 och 1999

Kommuner	Nyanmälda platser		"Konjunkturindikator"		"Flaskhalsindikator"		
	under året		% av befolkn. 16-64 år -99	förändr. 1997-99	Kvarv. platser		förändr. 1997-99
	1997	1999		%	1997	1999	%
Torsby	520	618	7,6	18,8	179	574	220,7
Älvdalen	208	279	6,1	34,1	121	285	135,5
Ljusdal	806	1029	8,8	27,7	435	750	72,4
Söderhamn	1046	1379	8,1	31,8	706	506	54,5
Sollefteå	900	1065	8,1	18,3	514	755	46,9
Ragunda	182	200	5,4	9,9	92	173	88,0
Härjedalen	520	514	7,5	-1,1	344	482	40,1
Dorotea	230	79	4,2	-65,6	61	44	-27,8
Lycksele	357	404	5,0	13,2	208	319	53,4
Arjeplog	225	138	6,8	-38,7	81	107	32,1
Jokkmokk	290	210	5,5	-27,6	156	178	14,1
Kalix	989	526	4,7	-46,8	221	459	107,7
Kiruna	736	780	4,8	5,9	328	636	93,9
Riket	261050	365383	6,6	39,9	139360	257781	84,9

Källa: AMS 1999

Alla de studerade kommunerna, förutom Dorotea, har en ökning av antalet kvarvarande lediga platser. Ett antal kommuner har en större ökning än riket, där Torsby och Älvdalen uppvisar de högsta siffrorna 220,7 respektive 135,5 %. I ett flertal kommuner har däremot utvecklingen av antalet kvarvarande platser varit lägre än i riket. Söderhamn och Ljusdal har, trots en stor ökning av antalet nyanmälda platser, relativt låga siffror gällande utvecklingen av antalet kvarvarande platser. Detta är ett tecken på väl fungerande arbetsmarknader. Det finns även kommuner, Ragunda, Dorotea och Lycksele, som har en relativt stor ökning av antalet kvarvarande platser, trots att de inte har tagit del av konjunkturuppgången i någon större utsträckning, vilket tyder på strukturella problem på arbetsmarknaden.

Den yrkesindelade statistiken på området visar att det är yrken som kräver högskoleutbildning som främst bidragit till ökningen av antalet nyanmälda lediga platser, exempelvis inom yrkesområdena hälso- och sjukvård, som kräver både kortare och längre högskoleutbildning, samt övriga yrken som kräver teoretisk specialistkompetens. Även kundservicearbeten som inte kräver högskoleutbildning har bidragit till uppgången.

När det däremot gäller ökningen av antalet kvarvarande lediga platser visar det sig, något överraskande, att det framför allt är arbeten som varken kräver högskole- eller gymnasieutbildning som bidragit till ökningen! Det handlar exempelvis om yrkeskategorierna servicearbeten utan krav på särskild yrkesutbildning och service-, omsorgs- och säkerhetsarbeten. Men även inom kategorin annat arbete som kräver teoretisk specialistkompetens tycks det finnas svårtillsatta platser.

Tabell 6. Nyinkomna och kvarvarande lediga platser 1997 och 1999

	Nyinkomna platser					Kvarvarande platser					
	1997		1999		Förändr.	1997		1999		Förändr.	
	antal	%	antal	%	1997-99	antal	%	antal	%	1997-99	
<i>Kommunerna</i>											
Högre utbildning	2048	29,2	2620	36,3	27,9	1255	36,4	1992	34,0	58,7	
Lägre utbildning	4961	70,8	4601	63,7	-7,3	2191	63,6	3867	66,0	76,5	
Totalt	7009	100,0	7221	100,0	3,0	3446	100,0	5853	100,0	69,8	
<i>Riket</i>											
Högre utbildning	89696	34,4	138429	37,9	54,3	62111	44,6	100827	39,1	62,3	
Lägre utbildning	171359	65,6	226968	62,1	32,4	77257	55,4	156968	60,9	103,2	
Totalt	261055	100,0	365397	100,0	40,0	139368	100,0	257795	100,0	85,0	

Källa: AMS 1999

Av detta framgår att de arbeten som bidragit till konjunkturuppgången i de utvalda kommunerna mellan 1997 och 1999 är sådana som kräver högskoleutbildning, och att de arbeten som har bidragit till ökningen av antalet kvarvarande lediga platser huvudsakligen är sådana som inte kräver någon högre utbildning. Med andra ord är det arbeten som kräver högskoleutbildning som generellt sett i dessa kommuner är lättare att tillsätta än arbeten som inte kräver det. Något överraskande kan det tyda på att arbetsmarknaden i dessa kommuner liksom i riket som helhet dras med "matchningsproblem" inom yrkesområden med lägre krav på teoretisk utbildning.

Näringslivsutveckling

Liksom AMS-statistiken över nyinkomna lediga platser visar att uppgången är störst inom arbeten som kräver högre utbildning visar SCB-

statistiken över näringslivsutvecklingen fram till 1997 att det är näringsgrenar med en relativt hög andel välutbildade, som t ex företagstjänster och finansiella tjänster, som expanderar kraftigt. Denna sektor har ökat så kraftigt att antalet förvärvsarbetande var fler 1997 än före 90-talets lågkonjunktur.

Skogslänens inre delar hade i stort sett samma uppgång under 1994-1997 inom denna expansiva sektor som övriga riket. Det var framför allt inom regionens glesbygder och tätortsnära landsbygder som ökningen var som mest påtaglig, till och med högre än motsvarande ökning i storstadsregionerna.

Utbildning och forskning är en annan sektor som uppvisar en påtaglig ökning. Ökningen inträffar först efter 1997, enligt SCB:s AKU, men skogslänens inre delar tillhör de regioner som haft en relativt stor ökning inom denna sektor redan före 1997.

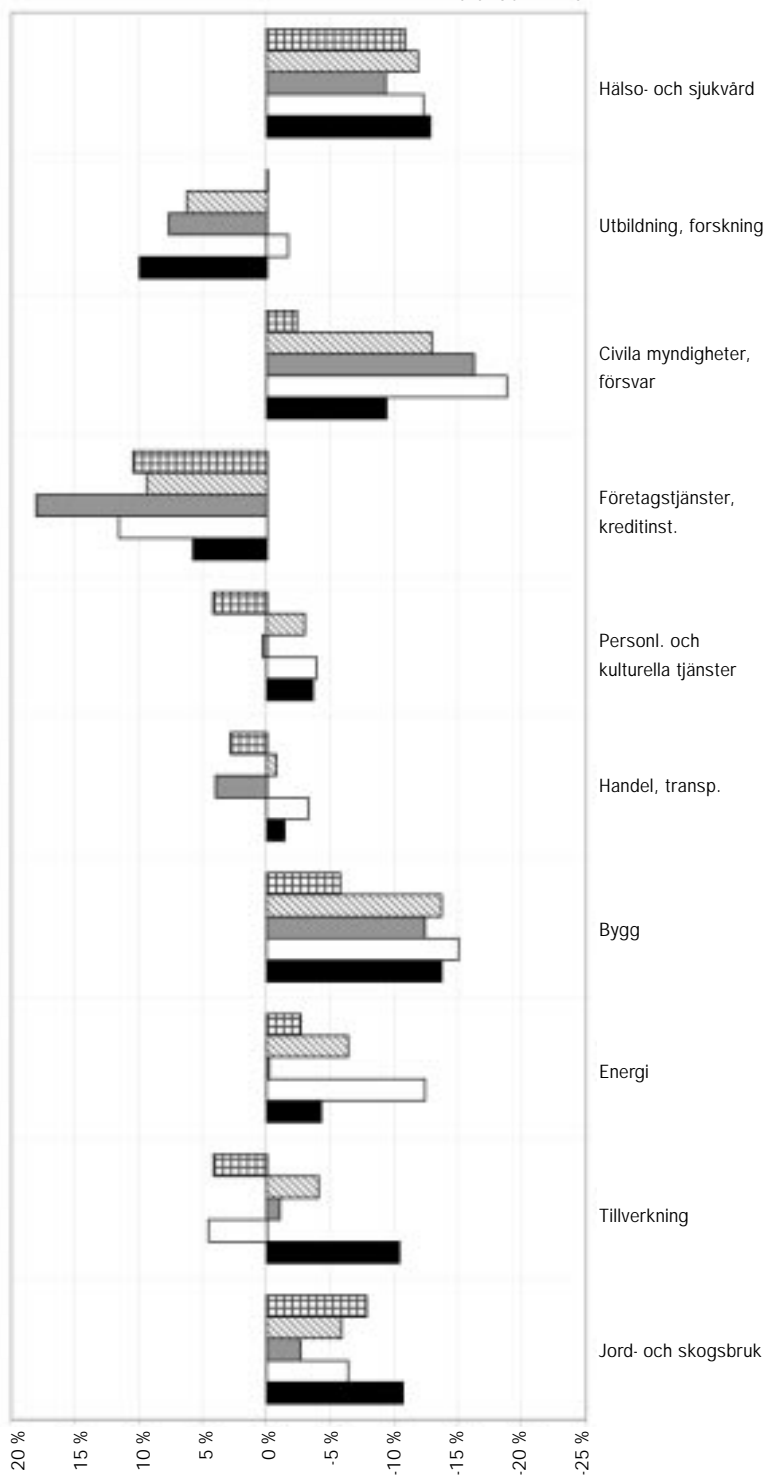
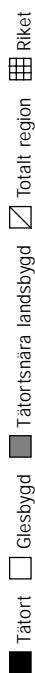
Därutöver har sektorerna personliga och kulturella tjänster samt handel och kommunikation ökat 1994-1997, totalt sett för hela riket. Dessa sektorer uppvisar dock en nedgång i skogslänens inre.

Tillverkningssektorn hade en betydande uppgång 1994-1996, vilken vändes till en nedgång 1997. Enligt SCB:s AKU ökade denna sektor återigen 1998. I skogslänens inre och i skärgården har utvecklingen inom denna sektor generellt sett för hela perioden varit sämre än riket i övrigt.

Övriga sektorer som minskat under perioden är jordbruk, energiproduktion, byggverksamhet, offentlig förvaltning och vård och omsorg. Den kraftigaste minskningen har skett inom vård och omsorg där över 85 000 jobb har försvunnit 1994-1997. Relativt sett har minskningen inom vård och omsorg varit större i skogslänens inre än genomsnittet för riket. Minskningstakten dämpades något den senare delen av perioden och enligt AKU ökar sysselsättningen inom vård och omsorg 1998. Samma tendens framgår av AMS-statistiken över nyanmälda platser.

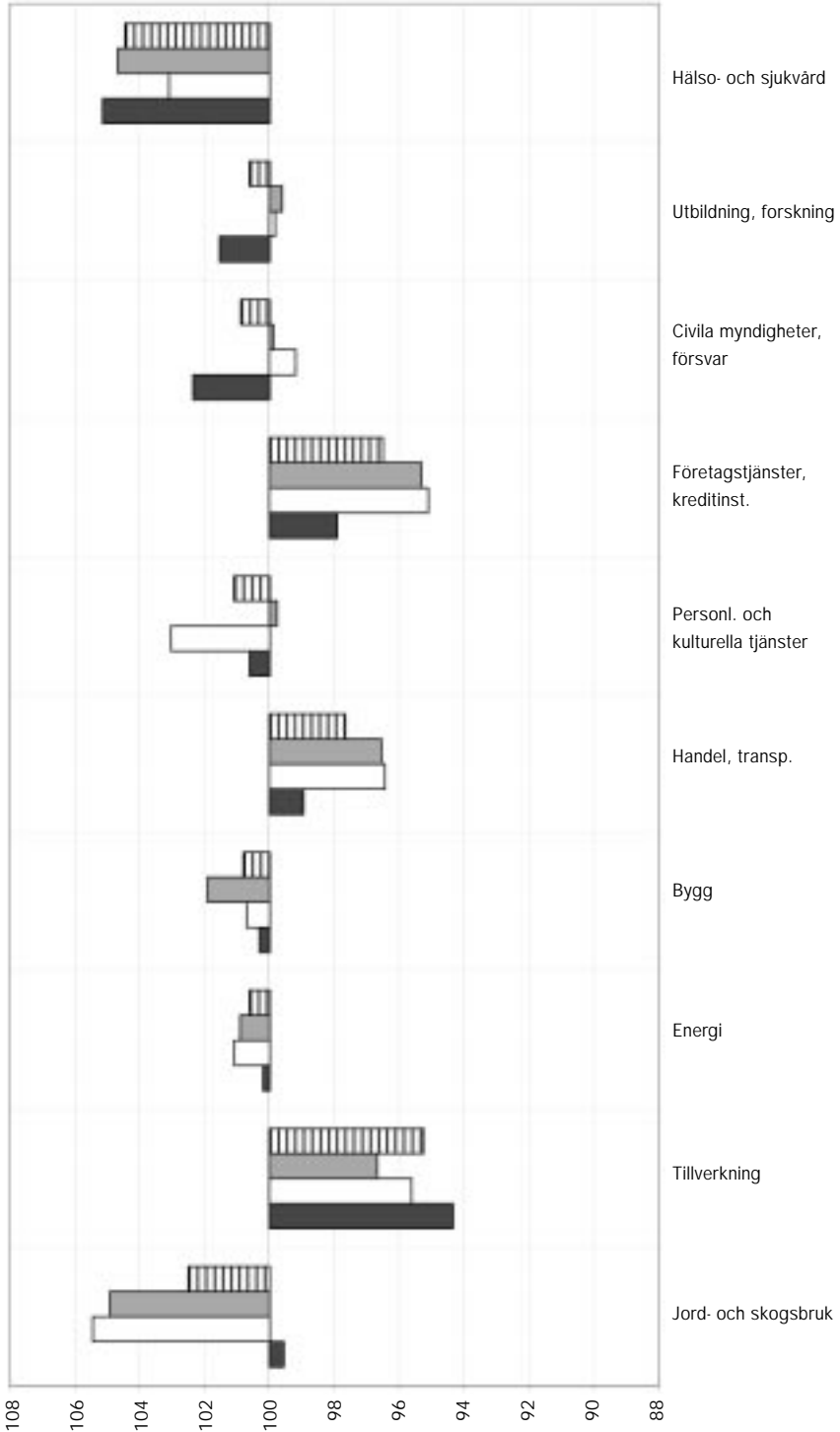
Skogslänens inre, glesbygder samt tätortsnära landsbygder runt om i landet präglas av en näringslivsstruktur som domineras av sektorer med betydande minskning av antalet sysselsatta. Detta vägs till viss del upp av en förhållandevis kraftig uppgång inom expansiva näringar, men inte på ett sådant sätt att näringslivsstrukturen efter förändringarna liknar strukturen i riket som helhet. I nedanstående figur framgår skillnaderna per näringsgren, dvs skillnaderna mellan skogslänens inre och genomsnittet i riket för varje näringsgren.

Figur 6. Förändring i näringsgrenar 1994-97 (skogsänens inland)



Figur 7. Andelen sysselsatta per näringsgren i Skogslänens inre i relation till riket

Tätort
 Glesbygd
 Tätortsnära landsbygd
 Totallt region



De statliga myndighetsjobben

Som framgår av näringslivsutvecklingen 1994-1997 är det framför allt inom den offentliga sektorn som minskningar har skett. Bland annat har flera regioner drabbats av neddragningar inom de statliga myndighetsjobben.

Antalet sysselsatta inom statliga civila myndigheter har minskat från ca 113 000 till ca 108 000 personer under perioden 1993 till 1997. En minskning om drygt 5 000 personer eller 4,5%.⁹

Minskningen har skett inom socialförsäkringsområdet, polisverksamheten och rättsväsendet. Totalt har antalet sysselsatta inom dessa sektorer minskat med 6 800 personer. Denna minskning uppvägs dock delvis av att antalet sysselsatta inom sektorn "offentlig förvaltning" ökat med nära 1 700. I denna sektor ingår bland annat länsstyrelser, departement, statliga verk och skatteförvaltningar.

Antalet statligt sysselsatta har minskat i alla län utom Stockholms, Gotlands, Kronobergs, Gävleborgs och Västernorrlands län.

Effekterna av den förändrade regionorganisation som bland andra Vägverket och Skogsvårdsstyrelsen genomfört under perioden har inneburit att Växjö i Kronobergs län har tagit över en del av Kalmars roll som regioncentrum. På samma sätt har Härnösand, i vissa avseenden, kommit att bli Region Mitts centrum.

De nya regionindelningarna kan sannolikt förklara en del av den minskning av antalet statligt sysselsatta i Skåne och Västra Götaland som skett under perioden.

Minskningen av de statligt sysselsatta i Östergötlands län kan sannolikt härledas till de kraftiga neddragningar som Invandrarverket gjort efter 1993, då invandringen var som störst. Förhållandena i omvärlden påverkar på så sätt Östergötlands siffror.

Det är glesbygdskommunerna och de tätortsnära landsbygdskommunerna som fått vidkännas de, relativt sett, största minskningarna av antalet anställda vid statliga myndigheter under perioden. Neddragningarna inom försäkringskassorna och polisverksamheten har nämligen haft stort genomslag på dessa grupper av kommuner.

9) Sysselsättning inom statliga myndigheter 1993-1997, PM 1999-12-29 Anna-Karin Johansson och Jan Molde Glesbygdsverket

Andelen sysselsatta inom de statliga civila myndigheter som här studerats utgör knappt 3% av det totala antalet sysselsatta i landet 1997. Andelen varierar från ca 2% i många län upp till 4 % i Stockholms län. Om man studerar andelen på kommunnivå är variationerna betydligt större. I många kommuner är andelen så låg som 0,3 %. I andra står andelen statligt sysselsatta för en inte oväsentlig del av den totala arbetsmarknaden. I till exempel Härnösands kommun är andelen sysselsatta vid statliga civila myndigheter nära 11 %.

Utbildning

Ska alla regioner klara sina omstruktureringsbehov är utbildningsutbudet en väsentlig del av utvecklingsförutsättningarna. Under senare delen av 1990-talet har det skett en utbyggnad av högskola och universitet över hela landet, vilket också avspeglats i en ökad utbildningsnivå i samtliga regioner. I Glesbygdsvverkets årsrapport 1998 framgick, att trots en ökad nivå så har klyftan i andelen med eftergymnasial utbildning ökat mellan Norrlands inre delar och övriga riket under åren 1993 och 1997.

Utbildningsnivån vid 1999 års ingång skiljer sig åt, dels mellan områdestyper, dels mellan regioner. Nedanstående tabell visar utbildningsnivån hos befolkningen 16-64 år i antal och andelar. Glesbygden och tätortsnära landsbygden har större andelar med enbart förgymnasial eller gymnasial utbildning än tätorterna, som har högre andelar med eftergymnasial utbildning. En jämförelse mellan regionerna visar att det är storstäderna som avviker med en liten andel befolkning med låg utbildning och en hög andel med hög utbildning.

Tabell 7. Utbildningsnivå 1998 i befolkningen 16-64 år

Region	Områdestyp	Förgymn	Gymn	Eftergymn	Uppg sakn	Totalt
Skogslänens inre	glesbygd	32,4 %	53,3 %	13,5 %	0,8 %	64 098
Skogslänen övriga	glesbygd	34,4 %	51,5 %	13,1 %	0,9 %	20 600
Storstäder	glesbygd	29,9 %	46,6 %	22,4 %	1,3 %	15 709
Övriga Sverige	glesbygd	35,3 %	46,7 %	17,1 %	1,0 %	11 108
		32,7 %	51,3 %	15,0 %	0,6 %	111 515
Skogslänens inre	Tätortsnära landsb	31,4 %	52,9 %	15,1 %	0,6 %	52 795
Skogslänen övriga	Tätortsnära landsb	31,7 %	51,5 %	16,1 %	0,7 %	253 007
Storstäder	Tätortsnära landsb	29,9 %	48,2 %	20,8 %	1,1 %	189 784
Övriga Sverige	Tätortsnära landsb	34,6 %	48,3 %	16,3 %	0,9 %	706 316
		33,1 %	49,1 %	16,9 %	0,9 %	1 201 902
Skogslänens inre	Tätort	24,4 %	52,2 %	22,5 %	0,9 %	103 280
Skogslänen övriga	Tätort	25,1 %	48,7 %	25,0 %	1,2 %	617 456
Storstäder	Tätort	22,9 %	42,4 %	32,0 %	2,7 %	1 959 643
Övriga Sverige	Tätort	27,9 %	46,6 %	23,9 %	1,6 %	1 575 336
		25,1 %	45,1 %	27,8 %	2,0 %	4 255 715
Totalt		27,0 %	46,1 %	25,8 %	1,8 %	5 569 132

Källa: SCB

Fördelat på kvinnor och män, står kvinnorna för de högre andelarna med eftergymnasial utbildning och männen för de högre andelarna med enbart förgymnasial eller gymnasial utbildning. Skillnaderna mellan kvinnor och män är minst i tätorterna och detta gäller framför allt i storstäderna och i övriga Sverige, dvs i Syd- och Mellansverige.

Vad gäller skärgården har man i dessa delar, totalt sett, en låg andel lågutbildade och en relativt hög andel med högre utbildning, dock något under riksnittet. Även här är det kvinnorna som är mer välutbildade än männen.

Utbildningsnivån speglar näringsstrukturen, befolkningsstrukturen samt tillgänglighet till högre utbildning. Många av tätorterna har funktionen som administrativa centra, några som kulturella, ekonomiska och medicinska centra. Dessa funktioner plus ett näringsliv som i många fall är kapital- och FoU-intensivt, kräver anställda med högre utbildning. Det krävs också i mindre tätorter personal inom t ex skola, vård och omsorg med högskoleutbildning. En näringsstruktur som har sin tyngd i tillverkningsindustrin och de areella näringarna, och där man befinner sig i ett sent stadium i produktionscykeln, har inte samma behov av personal med högre utbildning.

Detta är även en av förklaringarna till kvinnornas högre utbildningsnivå; de traditionella kvinnoyrkena kräver idag längre utbildning än de traditionella manliga yrkena.

Även tillgänglighet till högre utbildning och utbildningskultur (mellan vilka samband finns) har betydelse för utbildningsnivåerna eller åtminstone för övergången till högre utbildning. Låga utbildningsnivåer är sannolikt en tillväxthämmande faktor för de tillväxtföretag som kräver välutbildad personal. Av vad som framgår i tidigare avsnitt, finns denna typ av flaskhalsproblem på arbetsmarknader i samtliga regioner.

Andelen personer som flyttar på grund av studier har ökat sedan 1991. Två tredjedelar av flyttförlusterna från skogslänens inre delars gles- och tätortsnära landsbygder utgörs av personer som studerar efter flytten medan det är 20 % av flyttförlusterna från tätorterna i skogslänens inre delar som utgörs av personer som studerar efter flytten. Det är fler kvinnor än män som studerar efter flytt. Att människor flyttar för att studera behöver inte vara till nackdel för dessa regioner så länge det kompenseras av en ström av åter- och nyinflyttare.

BEFOLKNINGSUTVECKLING

Under senare delen av 1990-talet har larmrapporterna om betydande befolkningsminskning i gles- och landsbygdsregionerna duggat tätt. Som framgår av Glesbygdsverkets beräkningar¹⁰ har skogslänens inre delar minskat sedan decennier tillbaka. Men under 1995-1998 tredubblades minskningen jämfört med tidigare femårscykler. Under denna period minskade skogslänens inre delar med över 12 000 personer, vilket motsvarade 3,16 % av befolkningen. 1990-talets senare del skiljer sig också åt på så sätt att minskningen även drabbat övriga regioner, med undantag för storstäderna.

BEFOLKNINGSUTVECKLING INOM OCH MELLAN REGIONER

Bakom regionsiffrorna döljer sig skillnader inom regionerna. Statistiken över befolkningsförändringarna 1991-1998 visar på en ökad polarisering. De tätortsnära landsbygderna, den tätortsnära skärgården och de större tätorterna har ökat sin befolkning, medan glesbygder samt mindre och mellanstora tätorter har minskat.

Den största ökningen av landsbygdsbefolkningen finns i storstadsregionerna, där befolkningen i den tätortsnära landsbygden relativt sett ökat mer än i tätorterna. Det framgår av olika studier över befolkningsutvecklingen på en finfördelad geografisk nivå¹¹.

En av dessa¹² studerar utvecklingen i de rena landsbygderna, dvs områden utanför tätorter större än 200 invånare, och jämför dem med kommunhuvudorter och övriga tätorter. I den framgår att landsbygds-

10) Regionala och lokala befolkningsförändringar och flyttrörelser, PM mars 2000, Wolfgang Pichler, Glesbygdsverket.

11) I denna rapport behandlas beräkningar över befolkningsutvecklingen gjorda i Glesbygdsverkets egen studie, Regionala och lokala befolkningsförändringar och flyttrörelser, PM mars 2000, Wolfgang Pichler, Glesbygdsverket samt i SIR och Glesbygdsverkets gemensamma studie Den nya gröna vägen, kontraurbanisering i 90-talets Sverige? Preliminär version november 1999, Hans Westlund, SIR och Wolfgang Pichler, Glesbygdsverket.

12) Den nya gröna vägen, kontraurbanisering i 90-talets Sverige? Preliminär version november 1999, Hans Westlund, SIR och Wolfgang Pichler, Glesbygdsverket.

befolkningens andel ökade i 63% av kommunerna, storstäderna undantagna.

Även i flera andra undersökningar under de senaste åren konstateras att varken befolkningstillväxt eller inflyttning är ett rent storstadsfenomen^{13 14 15 16}. Tvärtom ökar flera bygder även utanför storstadsregionerna sin befolkning. Huvudfrågan i denna forskning är om befolkningstillväxten är ett resultat av ett s k pauperiseringsfenomen, dvs där de som har låg inkomst tvingas flytta ut till mer perifera delar, eller om det är ett s k gentrifieringsfenomen, dvs där högutbildade och folk med högre inkomst flyttar för att förverkliga sin dröm om "country living".

Flera av de nämnda forskningsrapporterna påstår att det handlar om ett pauperiseringsfenomen. Bl a (Amcoff, 1999) som skriver; "*I Mälardalen visar sig emellertid medelklassen vara underrepresenterad i både landsbygdsbefolkningen som helhet och bland landsbygdens inflyttare*".

Men Glesbygdsverkets och SIR:s gemensamma studie visar att det framför allt är landsbygdsområden där befolkningen har medelklasskaraktär (hög utbildning och inkomst) som ökar i antal invånare.

Studien visar också att befolkningsutvecklingen under 1990-talet inte stämmer med de traditionella kriterierna för urbanisering eller kontraurbanisering. Visserligen ökade storstädernas befolkning, vilket tyder på en urbaniseringsprocess, men samtidigt ökade glesbygdsbefolkningen¹⁷ både i absoluta tal och i en majoritet av kommunerna utanför storstadsregionerna.

13) Amcoff, J (1999): Medelklassen – en marginalgrupp på svensk landsbygd (Forskarforum, Östersund)

14) Amcoff J., Forsberg G. och Stenbacka S. (1995): Inflyttning och nybyggnation i Mälardalens landsbygd, Arbetsrapporter Nr 155, Kulturgeografiska institutionen Uppsala universitet.

15) Petterson Ö. (1999) Population Changes in Rural Areas in Northern Sweden 1985-1995, CERUM

16) Stenbacka S. (1999) Landsbygd i förändring – att studera platser genom att sudera handlingar (Forskarforum, Östersund)

17) Som glesbygden avses i Glesbygdsverkets och SIR:s gemensamma rapport områden utanför tätorter >200 invånare enligt SCB's avgränsning plus en buffertzonen på en kilometer.

Tabell 8. Befolkningsutveckling i glesbygd och tätorter i olika regiontyper.

	Norrland		Svea-Götaland		omkr. storstäderna		Totalt	
	Folk- mängd	Befolkn.- förändr.	Folk- mängd	Befolkn. förändr.	Folk- mängd	Befolkn. förändr.	Folk- mängd	Befolkn. förändr.
	1997	1990-97 %	1997	1990-97 %	1997	1990-97 %	1997	1990-97 %
Glesbygden	296556	0,45	664301	0,97	254005	8,44	1214862	2,31
Övriga tätorter	329149	-4,18	748229	-2,02	298204	2,78	1375582	-1,55
Centralort	710013	0,69	1711734	1,32	955860	3,36	3377607	1,75

Källa: Westlund H., Pichler W. (1999)

Förlorare är de små tätorterna. Flertalet av dessa minskade sin befolkning mellan 1990 och 1997. Glesbygdsbefolkningen ökade framför allt kring stora och mellanstora städer.

Tabell 9. Antal kommuner med positiv respektive negativ befolkningsutveckling

	GLESBYGD	ÖVRIGA TÄTORTER	KOMMUNHUVUDORT
Antal positiv utveckling	130	63	110
Antal negativ utveckling	117	172	137

Källa: Westlund H. och Pichler W. 1999

I vilka områden är det då som glesbygdsbefolkningen ökar? En analys av sambanden tyder på att befolkningsförändringarna till viss del är ett medelklassfenomen, eftersom områden där befolkningen har hög disponibel inkomst och utbildningsnivå har haft en positiv utveckling.

Antalet kvinnor som förvärvsarbetar har också ett positivt samband med befolkningsutvecklingen. Det sambandet är tydligast utanför storstadsregionerna och i snabbtågskommunerna och minst tydligt i Norrland.

Sambandet mellan befolkningsökning och byutvecklingsgrupper är däremot negativt. Men det behöver inte betyda att byutvecklingsgrupperna har en negativ inverkan. Tvärtom är förklaringarna sannolikt två helt andra: Den ena är att glesbygdens befolkningsökning som regel är större i större kommuner och med större tätorter. Per invånare blir byutvecklingsgrupperna färre i dessa kommuner. Den andra är att byutvecklingsgrupperna sannolikt har bildats som svar på en negativ utveckling un-

der lång tid och att det således finns ett samband mellan antal grupper och tidigare negativ utveckling.

Glesbygder, i bemärkelsen områden utanför 45 minuters bilresa till tätorter större än 3 000 invånare, har totalt sett för hela riket minskat sin befolkning under perioden 1990-1998 med drygt 6 % bland männen och nästan 5 % bland kvinnorna.

Tätortsnära landsbygder (områden inom 5-45 minuters bilresa till tätorter större än 3 000 invånare) har under samma period ökat sin befolkning (män 0,1 % och kvinnor nästan 1 %). Tätorterna har också ökat sin befolkning (män drygt 4% och kvinnor nästan 4%)

I glesbygdsområdena har samtliga åldersgrupper minskat. Minskningen har varit något större bland männen än bland kvinnorna. Det beror framför allt på ett betydande kvinnounderskott sedan decennier tillbaka. Procentuellt sett är det däremot fler kvinnor än män som flyttar från glesbygderna, vilket framgår av kommande avsnitt om flyttrörelser.

I ungdomsgenerationen är minskningarna störst. I åldrarna 30-64 år är minskningen mer marginell. Av beräkningar över flyttrörelser mellan 1994 och 1998 framgår att det totalt är ett inflyttningsöverskott till glesbygdsområden i samtliga regioner i denna åldersgrupp.

I tätortsnära landsbygdsområden ökar antalet barn, men i synnerhet ökar befolkningen i åldrarna 30-64 år. Antalet ungdomar minskar i stort sett i samma utsträckning som i glesbygdsområden. I gles- och landsbygder ser vi alltså en betydande minskning av antalet ungdomar, vilket inte enbart beror på utflyttning utan i viss utsträckning också förklaras av att det föddes förhållandevis få barn under 70-talet. Det resulterar i att antalet ungdomar minskar även i tätorterna.

Tabell 10. Befolkningsförändring 1990-98 efter åldersgrupp och kön

	Befolkningsförändring 1990-98				Befolkning 1998		
	%		antal		män	kvinnor	totalt
	män	kvinnor	män	kvinnor			
åldersgrupp							
Glesbygd							
0 - 15 år	-4,70	-5,18	-937	-967	18993	17701	36694
16 - 29	-21,76	-18,91	-3746	-2711	13469	11625	25094
30 - 64	-0,35	-0,57	-162	-231	45889	40468	86357
65 +	-7,61	-3,13	-1836	-806	22288	24970	47258
totalt	-6,23	-4,74	-6684	-4716	100638	94763	195401
Tätortsnära landsbygd							
0 - 15 år	0,69	0,92	1543	1924	223647	212118	435765
16 - 29	-17,66	-16,46	-30832	-25410	143754	128933	272687
30 - 64	8,16	8,74	36560	35747	484711	444640	929351
65 +	-3,40	-1,97	-5903	-3703	167840	184672	352512
totalt	0,13	0,89	1367	8558	1019951	970364	1990315
Tätorter							
0 - 15 år	7,83	7,51	47505	43359	654253	620551	1274804
16 - 29	-6,41	-5,63	-42707	-36349	624062	609572	1233634
30 - 64	8,90	7,55	123915	105735	1516694	1505587	3022281
65 +	1,82	2,34	8204	15505	460020	677866	1137886
totalt	4,39	3,90	136919	128250	3255030	3413576	6668606

Källa: SCB1990;1998

De olika demografiska komponenterna väger olika tungt i olika områden, vilket framgår av tabell 11 över befolkningsutvecklingen mellan 1994 och 1998.

Det är bara i glesbygdsområdena i skogslänens inre delar som födelseunderskottet är större än utflyttningsöverskottet, dvs det är bara där som befolkningsminskningen till största delen förklaras med att det föds alldeles för få barn i förhållande till antalet döda. Det medför att det krävs ett avsevärt inflyttningsöverskott till de områdena om befolkningstalen ska balanseras.

Föga överraskande är det i skogslänens inland som den största andelen av glesbygdsbefolkningen finns. Mer än 120 000 glesbygdsinvånare bor i denna region. Det är mer än den sammantagna glesbygdsbefolkningen i de tre övriga regionerna. Det är också i denna region som glesbygden i absoluta tal tappat mest folk, sammanlagt närmare 8 000 personer under 1994-98.

Men i relativa tal är det glesbygdsbefolkningen i skogslänens övriga delar som minskat mest. I denna region dominerar utflyttningen.

Flyttnettot är kraftigt negativt och är i absoluta tal nästan 1 000 personer högre än födelseunderskottet.

Även de båda andra regionerna, storstäderna och övriga Sverige, har negativa födelsetal i sina glesbygdsområden. Men i storstadsregionen kompenseras det av ett relativt högt inflyttningsöverskott¹⁸. I regionen övriga Sverige finns en relativt liten glesbygdsbefolkning, men även där minskade befolkningen. Där har man ett markant födelseunderskott – det var dubbelt så stort som inflyttningsunderskottet under denna period.

Tabell 11. Befolkningsutveckling efter demografiska komponenter 1994-98 och regioner

	Födelseöverskott förändring		Inflyttningsöverskott förändring		Folkmängd förändring			
	antal	%	antal	%	1994	1998	%	
Glesbygd	Skogslänen inl.	-4197	-3,47	-3713	-3,07	120959	113049	-6,54
	Skogslänen övr.	-1296	-3,19	-2125	-5,22	40671	37250	-8,41
	Storstäder	-29	-0,12	739	2,94	25107	25817	2,83
	Övriga Sverige	-603	-2,98	-375	-1,85	20252	19274	-4,83
	Totalt	-6125	-2,96	-5474	-2,64	206989	195390	-5,60
Tätortsnära landsbygd	Skogslänen inl.	-1772	-1,88	-2591	-2,75	94300	89937	-4,63
	Skogslänen övr.	-4694	-1,08	-9592	-2,20	436229	421943	-3,27
	Storstäder	5341	1,84	7224	2,49	289952	302517	4,33
	Övriga Sverige	-2201	-0,18	-33448	-2,76	1211450	1175801	-2,94
	Totalt	-3326	-0,16	-38407	-1,89	2031931	1990198	-2,05
Tätorter	Skogslänen inl.	-319	-0,19	-6462	-3,79	170711	163930	-3,97
	Skogslänen övr.	-3413	-0,34	-21617	-2,16	1001724	976694	-2,50
	Storstäder	40084	1,39	80455	2,79	2884124	3004663	4,18
	Övriga Sverige	-1656	-0,07	-9870	-0,39	2534460	2522934	-0,45
	Totalt	34696	0,53	42506	0,64	6591019	6668221	1,17

Källa: SCB 1999; Bearbetad: Glesbygdsverket 1999

18) Storstädernas glesbygd består framför allt av skärgårdsöar utan fast landsförbindelse. (Jämför med avsnittet om skärgården.)

I de tätortsnära landsbygderna är befolkningsförändringen inte lika dramatisk. I storstädernas tätortsnära landsbygd fanns dessutom en kraftig ökning på mer än 4 %. Den berodde framför allt på ett högt inflyttningsöverskott. Den ökningen är i relativa tal t o m större än ökningen i storstädernas tätorter. De tätortsnära landsbygderna i de övriga regionerna minskar, vilket framför allt förklaras av vad som tidigare framgått.

Som tidigare framgått skiljer sig utvecklingen avsevärt mellan stora och små tätorter. Tätortsbefolkningen i storstadsområdena växer kraftigt, medan den minskar påtagligt i de andra regionerna. I dessa regioner minskar befolkningen i tätorterna till största delen därför att folk flyttar därifrån. Det gäller i synnerhet skogslänens inland, där utflyttningsöverskottet är högre än motsvarande siffra för regionens glesbygd. Födelseunderskottet är däremot ganska litet, och ligger under 0,5 % i alla tre regionerna.

FLYTTMÖNSTER

Att gles- och landsbygdsregionerna minskat beror därmed på en rad faktorer. Den sneda ålders- och könsstrukturen, som i stor utsträckning är en konsekvens av 1960-talets stora urbaniseringsvåg, spår på effekten av generellt minskade födelsetal. Som framgår av beskrivningen över flyttrörelser nedan är det allt fler ungdomar som flyttar till studier. Därutöver finns en rad andra faktorer med viss betydelse för befolkningsutvecklingen, bl a förändringar i invandringen.

Glesbygdsverket har studerat flyttmönstren för perioden 1994-1998 mellan glesbygder, tätortsnära landsbygder och tätorter samt de fyra olika regionerna. I genomsnitt flyttade 1,3 miljoner personer årligen under den här perioden, vilket utgör drygt 15 % av Sveriges befolkning. Men över 90% av flyttarna flyttar lokalt.

Bilden av de stora flyttlassen som rullar från Norrland är alltså starkt överdriven. Under 1994-1998 flyttade drygt 45 000 personer *från* skogslänens inre delar. Samtidigt flyttade 33 000 personer *till* den regionen. Närmare hälften av dem som flyttade från skogslänens inre delar flyttade till skogslänens övriga delar, medan en fjärdedel flyttade till storstadsregionerna.

Ser man enbart till utflyttningen från skogslänens inre delar under perioden var den alltså ca 11 000 personer per år, vilket motsvarade ca 5 % av befolkningen. Närmare 95 % bodde alltså kvar.

Drygt 260 000 personer flyttade *till* storstäderna under samma period. Endast 5 % av dem som flyttade in till storstäderna kom från skogslänens inre delar. De stora strömmarna in till storstäderna, mer än hälften av inflyttarna till dessa regioner, kom från regionen övriga Sverige.

Betydligt färre, ca 174 000 personer, flyttade *från* storstäderna, vilket motsvarade ca 43 000 personer per år och utgjorde ca 2 % av befolkningen. En något högre andel bodde alltså kvar i storstäderna än i skogslänens inre delar.

Flödena mellan glesbygder, tätortsnära landsbygder och tätorter i hela landet fördelar sig enligt Grafik 1, del 3. De största strömmarna går inom de olika områdestyperna. Flödena mellan områdena är väsentligt tunnare, men förhållandevis jämbördiga. Sammantaget är tätorterna vinnare i omflyttningarna mellan de olika områdestyperna. Glesbygderna har ett flyttnetto på -4 000 personer i förhållande till tätorterna. Tätortsnära landsbygders motsvarande underskott är 39 000 personer under 1994-1998.

Nettot av in- och utflyttningar varierar i olika åldersgrupper. Åldersgruppen 16-24 år minskar i alla regioner och områdestyper utom i storstädernas tätorter, dit många ungdomar flyttar. Att allt fler ungdomar flyttar slår hårdast mot glesbygder och tätortsnära landsbygder i samtliga regioner. Ungdomarna står för nästan hälften av all utflyttning från glesbygder till tätorter.

Glesbygdsområdena i skogslänens inre delar förlorade mer än 3 000 ungdomar. Men den förlusten är trots allt betydligt mindre än utflyttningsoverskottet bland glesbygdsungdomar i de två andra regionerna, och ligger på samma nivå som i storstädernas glesbygdsområden.

Utflyttningsoverskottet är, procentuellt sett, jämnt fördelat mellan kvinnor och män bland ungdomarna. Men i absoluta tal förlorade de båda skogsregionerna fler män än kvinnor. (Se Tabell 6, del 3)

I åldersgruppen 30-64 år råder, som tidigare konstaterats, motsatt förhållande. Av tabell 6 i del 3 framgår att i såväl glesbygdsområden som tätortsnära landsbygdsområden i samtliga regioner flyttar det in fler i denna åldersgrupp än det flyttar ut. Inflyttningen sker främst från tätorterna i samtliga regioner, med undantag för storstädernas tätorter. Inflyttningsoverskottet till glesbygder och tätortsnära landsbygder var närmare 25 000 personer under perioden. Räknar man också med barnen (åldersgrupp 0-15 år) var inflyttningsoverskottet över 30 000 personer.

Största inflyttningsöverskottet finns i glesbygder i storstadsregionerna. Där hade man en ökning genom inflyttning på mer än 8 %. Inte lika stort, men ändå betydande, är inflyttningsöverskottet till glesbygder och tätortsnära landsbygder i övriga Sverige. I skogslänen är överskottet inte lika kraftigt men ändå positivt.

Tätorter har drabbats mest av utflyttningen i denna åldersgrupp. Alla tätorter utom de i storstadsregionerna har en nettoförlust i åldrarna 30-64 år. Även till storstadsregionernas tätorter är inflyttningen låg, under 0,5 %. För kvinnornas del finns inget flyttningsöverskott alls till storstädernas tätorter. Den största förlusten redovisar tätorterna i skogslänens inland med mer än 4 % för män och 3,3 % för kvinnor.

Barn (åldersgruppen 0-15) är av naturliga skäl medflyttare. Flytt-rörelserna i den åldersgruppen visar hur benägna barnfamiljer är att flytta. Det kan noteras att fler barnfamiljer flyttar ut än in i glesbygdsområdena i de båda skogslänsregionerna. Det negativa flyttningsnettot för barn i skogslänens glesbygder kan tyda på att dessa områden inte är lika attraktiva för småbarnsfamiljer. Däremot finns ett stort överskott av inflyttningar till storstädernas glesbygder, dvs skärgården. Detta gäller även den tätortsnära landsbygden kring storstäderna. Övrig tätortsnära landsbygd, förutom skogslänens inre delar, har också ett inflyttningsöverskott av barnfamiljer men inte lika kraftigt.

Även i åldersgruppen 65 och äldre är det fler som flyttar från än som flyttar till glesbygdsområdena. Storstäderna är den enda region där glesbygden har ett positivt flyttnetto. I skogslänens inland är flyttningsunderskottet betydligt lägre för män än för kvinnor. Det största underskottet finns i regionen övriga skogslänen med -3,9 % för män och -4,9 % för kvinnor.

I tätortsnära landsbygdsområden finns ett flyttningsunderskott för den här åldersgruppen i samtliga regioner.

Tabell 12. Totala flyttströmmar 1994-98 mellan typområden, fördelat på kön och åldersgrupper

Från typområden		Till typområden			
		Glesbygd	Tätortsnära landsbygd	Tätort	
Glesbygd	Män	0-15	5668	1126	2142
		6-29	7996	1358	6375
		0-64	8305	2037	4579
		65+	2379	563	791
		Totalt	24348	5084	13887
	Kvinnor	0-15	5268	1090	2103
		16-29	8021	1508	6673
		30-64	7717	1687	3802
		65+	3432	669	1028
		Totalt	24438	4954	13606
Tätortsnära landsbygd	Män	0-15	995	57959	38185
		16-29	1165	69648	89346
		30-64	1964	79179	70984
		65+	324	17999	13324
		Totalt	4448	224785	211839
	Kvinnor	0-15	987	56015	37449
		16-29	1373	67952	93402
		30-64	1715	73256	63272
		65+	350	25386	16585
		Totalt	4425	222609	210708
Tätorter	Män	0-15	1998	41061	390320
		16-29	3595	58330	806490
		30-64	5637	84991	780553
		65+	826	9413	99124
		Totalt	12056	193795	2076487
	Kvinnor	0-15	1912	39931	373305
		16-29	3929	67239	853220
		30-64	4693	71994	675240
		65+	772	10846	167984
		Totalt	11306	190010	2069749

I följande avsnitt studeras dessa flyttmönster med avseende på sysselsättning före och efter flytt.

Alltsedan 60-talet har flyttningarna blivit färre, men under 90-talet har denna trend brutits¹⁹. Rörligheten ökar åter igen. Orsaken till att flyttningarna blev färre fram till 90-talet var till stor del ett framväxande välfärdssamhälle med trygghetssystem, där den offentliga sektorns expansion gav sysselsättning i stora delar av landet. Levnadsstandarden kom därmed att hamna på en jämförbar nivå oberoende av var i landet man bodde. På grund av det utbyggda trygghetssystemet behövde hotet att bli arbetslös inte längre vara förödande²⁰.

Under 90-talet har utbildningskraven på arbetsmarknaden skärpts och fler börjar studera, samtidigt som den högre utbildningen byggts ut. Det får återverkningar i flyttningsstatistiken, då det idag krävs att studenter mantalsskriver sig på studieorten. Under 90-talet är det alltså återigen fler som flyttar, men av andra orsaker än tidigare – studier.

Glesbygdverket har studerat geografiska flyttningsmönster mellan tätorter och landsbygder samt mellan fyra olika regioner i landet²¹. Flyttningarna har kopplats till sysselsättningsstatus (arbete, studier, arbetslöshet och övriga) före och efter flyttningen. Studien visar att i genomsnitt flyttar ca 300 000 personer i åldrarna 16-64 varje år inom landet (flyttningar inom områdestyper inom en kommun har då uteslutits). Även om nettoflödena är negativa för lands- och glesbygd totalt sett och över 95 % är kvarboende, så är det stora bruttoflödena åt båda håll, vilket även kunnat konstateras i ovanstående avsnitt.

Flyttningar mellan områdestyper

Hur ser flyttningarna ut mellan olika områdestyper? Figurerna 8a och 8b visar hur flyttningarna mellan glesbygd och tätort, respektive tätortsnära landsbygd och tätort har sett ut 1991 till 1997. Här framgår de stora bruttoflödena åt båda håll.

19) Lokala arbetsmarknader i konkurrens, Johansson M, Persson J-O, 2000

20) Interregional labourmarket mobility through regional vacancy chains: A comparative international approach, Heikkilä m fl. 1999

21) Flyttningar med avseende på sysselsättningsstatus, Anna-Karin Johansson, Glesbygdverket, mars 2000

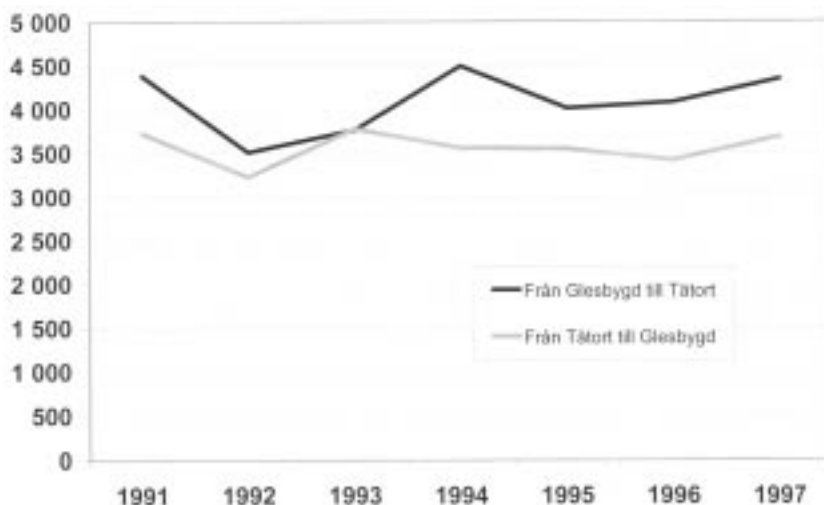
I avsnittet om flyttrörelser för samtliga åldersgrupper 1994-1998 framgår att glesbygd och tätortsnära landsbygdsområden har ett inflyttningssunderskott som huvudsakligen förklaras av att ungdomar flyttar. Detta underskott balanseras inte av det inflyttningsöverskott till glesbygder och tätortsnära landsbygder som finns bland åldrarna 30-64 år.

På samma sätt framgår att landets glesbygder förlorade ca 500 personer per år i åldrarna 16-64 år till tätorterna åren 1991 till 1997. Ett år, 1993, var det dock balans i flyttningarna till och från dessa områdestyper. Trenden mot slutet av perioden är dels att rörligheten ökar åt båda håll, dels att nettot ligger stabilt.

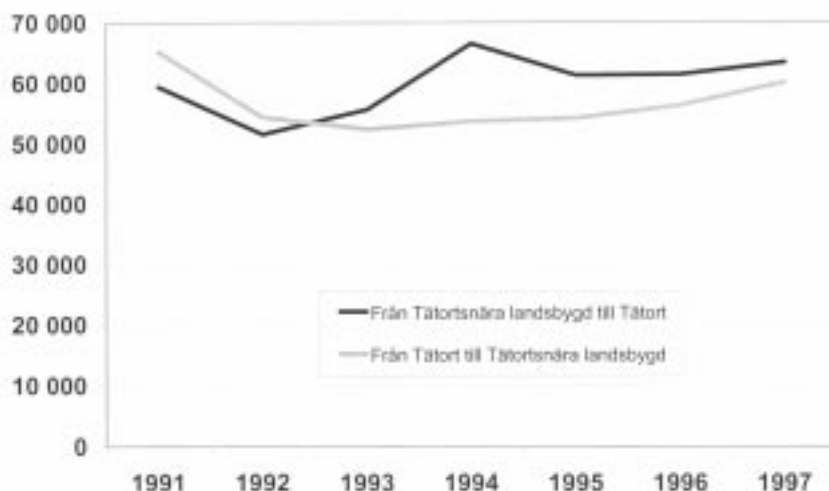
Flyttningsnettot i relationen tätortsnära landsbygd och tätort är drygt -3 000 personer per år. Det varierar kraftigt mellan åren. Åren 1991 och 1992 var nettot positivt, alltså fler flyttade från tätort till tätortsnära landsbygd än tvärt om. Därefter har det varit negativt. 1994 var den tätortsnära landsbygdens förlust som störst med -13 000 personer.

Trenden är intressant, flyttströmmarna ökar i båda riktningarna. Samtidigt minskar nettot på grund av att antalet personer som flyttar från tätort till tätortsnära landsbygd ökar snabbare än antalet personer som flyttar i andra riktningen.

Figur 8a. Flyttningar mellan tätort och glesbygd



Figur 8b. Flyttningar mellan tätort och tätortsnära landsbygd

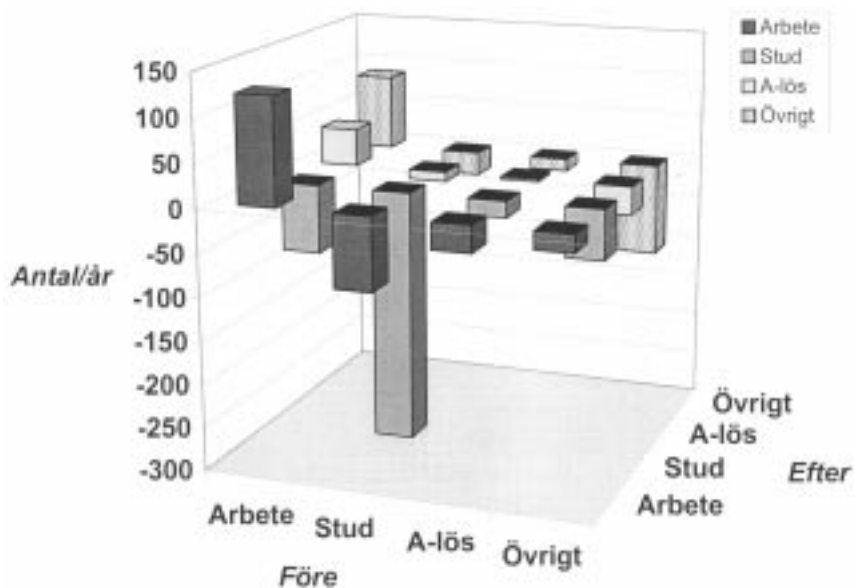


Eftersom materialet även omfattar personer som flyttar inom pendlingsavstånd, är det osäkert hur stor del av dessa som flyttar utan att byta arbete. Här finns således de som t ex flyttar ut till tätortsnära landsbygd från tätort men behåller sitt arbete. I de fallen spelar sannolikt boendet stor roll.

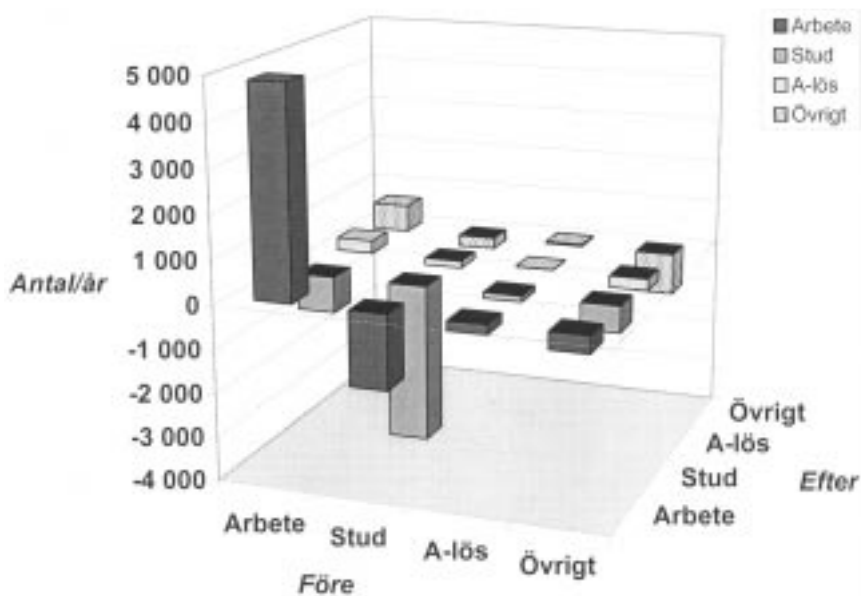
Vilka flyttar i ovan nämnda relationer, mellan glesbygd och tätort, respektive tätortsnära landsbygd och tätort? 65 % av dem som flyttar från tätort till tätortsnära landsbygd har arbete efter flyttningen, 8 % studerar, 10 % är arbetslösa och 16 % är övrigt. Av dem som flyttar från tätort till glesbygd har 57 % arbete efter flyttningen, 9 % studerar, 14 % är arbetslösa och 20 % är övrigt.

I figurerna 9a och 9b fördelas flyttarna på sysselsättningsstatus både före och efter flyttningen. Nettosiffrorna redovisas i antal. Både glesbygd och tätortsnära landsbygd har ett positivt netto gentemot tätorter, av personer som har arbete både före och efter flyttningen. Ett positivt netto har man även av personer som flyttar från arbete till övrigt och till arbetslöshet. Det stora negativa nettot utgörs av personer som studerar efter flyttningen.

Figur 9a. Nettoflyttningar mellan glesbygd och tätort



Figur 9b. Nettoflyttningar mellan tätortsnära landsbygd och tätort



Personer som flyttar till glesbygden och som har arbete både före och efter flyttningen är, som konstaterats ovan, ofta över 30 år och vill bo på ett annat sätt än ungdomar. I den här gruppen finns sannolikt såväl nyinflyttare som återvändare, men även de som flyttar för att arbeta på distans och kanske veckopendla.

Skärgården är den glesbygd som står för hela det positiva glesbygdsnettot av personer som har arbete både före och efter flyttningen. Nyinflyttare och återvändare finns även bland dem som flyttar till tätortsnära landsbygd, men här finns dessutom möjligheten att behålla sin arbetsplats och börja dagpendla till arbetet.

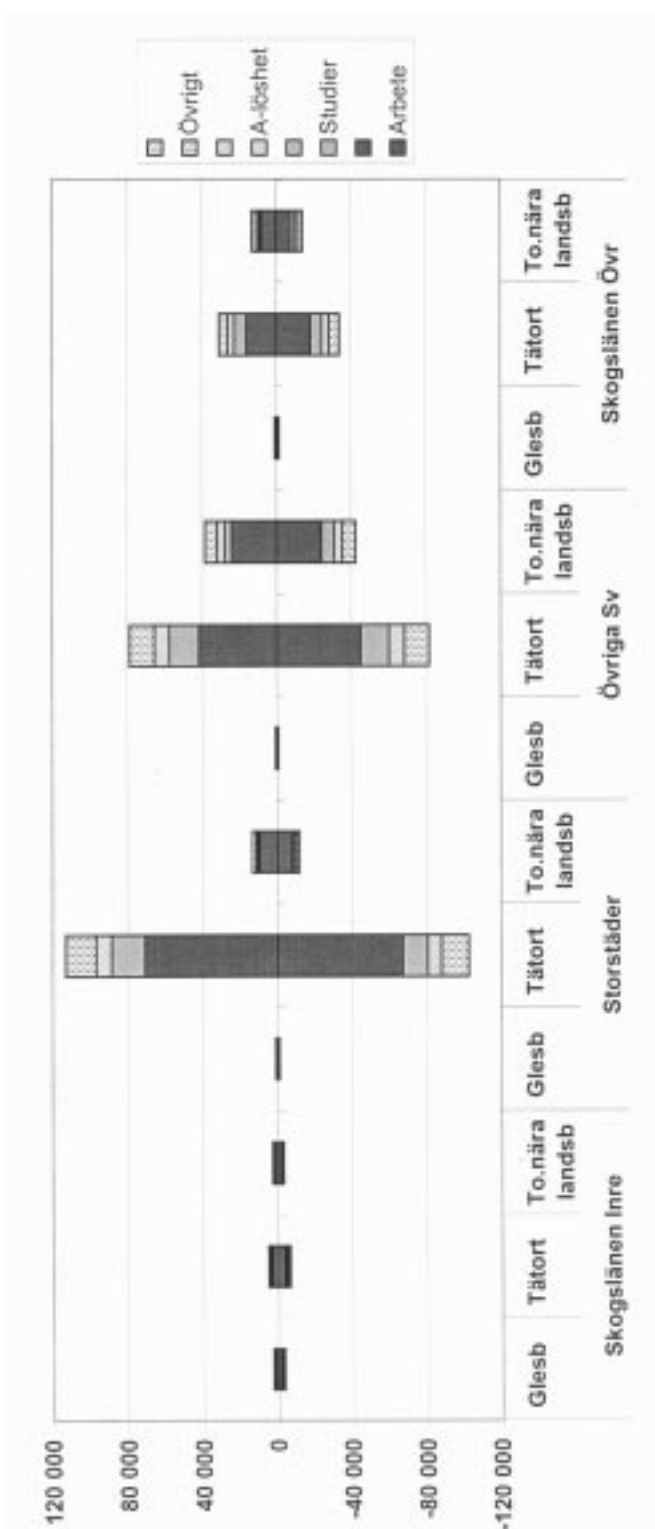
Flyttningar inom och mellan regioner

Hur ser de olika regionernas flyttningar ut? Figur 10 visar bruttoflyttningarna till och från områdestyperna i olika regioner. Vid en första anblick tycks in- och utflyttningsstaplarna vara spegelbilder av varandra med stora flöden i absoluta tal, framför allt till och från tätorter i regionen övriga Sverige. Storstadsregionernas samtliga områdestyper har flyttningsöverskott, medan övriga regioner har flyttningsunderskott.

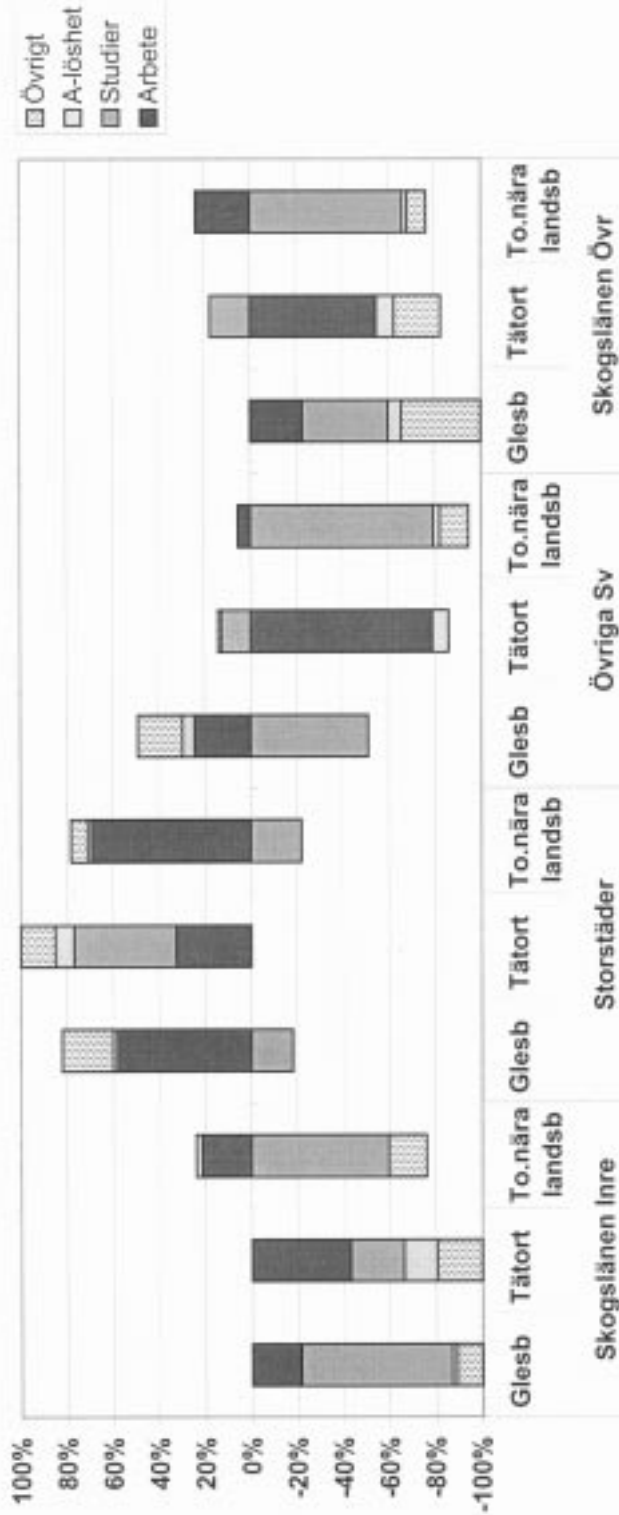
Tittar man närmare och fördelar nettot på vilken sysselsättningsstatus flyttarna flyttar till, får vi följande resultat (Figur 11): Den största andelen av nettoutflyttare från glesbygden och från den tätortsnära landsbygden, utgörs av dem som flyttar till studier och här är det ingen större skillnad mellan regionerna. Nettoutflyttarna från tätorter i samtliga regioner utom storstäderna utgörs däremot till största delar av personer som har arbete efter flyttningen. Vidare finner vi att alla tätortsnära landsbygder i landet har inflyttningsnetto av personer som har arbete efter flyttningen.

Vad består nettoflyttningen från skogslänens inre delar och till storstäderna av? Figur 12 visar nettot över dem som flyttar mellan skogslänens inre delar och olika delar av landet fördelat på områdestyp och status efter flyttningen. Det totala utflyttningsöverskottet i åldrarna 16-64 är -1 500 personer i snitt per år. 48 % av dem flyttar till tätorter i skogslänen. Övrigt, 29 %, till storstädernas tätorter och 22 % till tätorter i övriga Sverige. Det är alltså betydligt fler som flyttar från skogslänens inre till övriga delar av skogslänen än som flyttar till storstäderna. De stora flyttströmmarna till skogslänens övriga delar domineras av dem som studerar efter flytten. Utflyttningen till storstäderna övervägs däremot av dem som har arbete efter flytten.

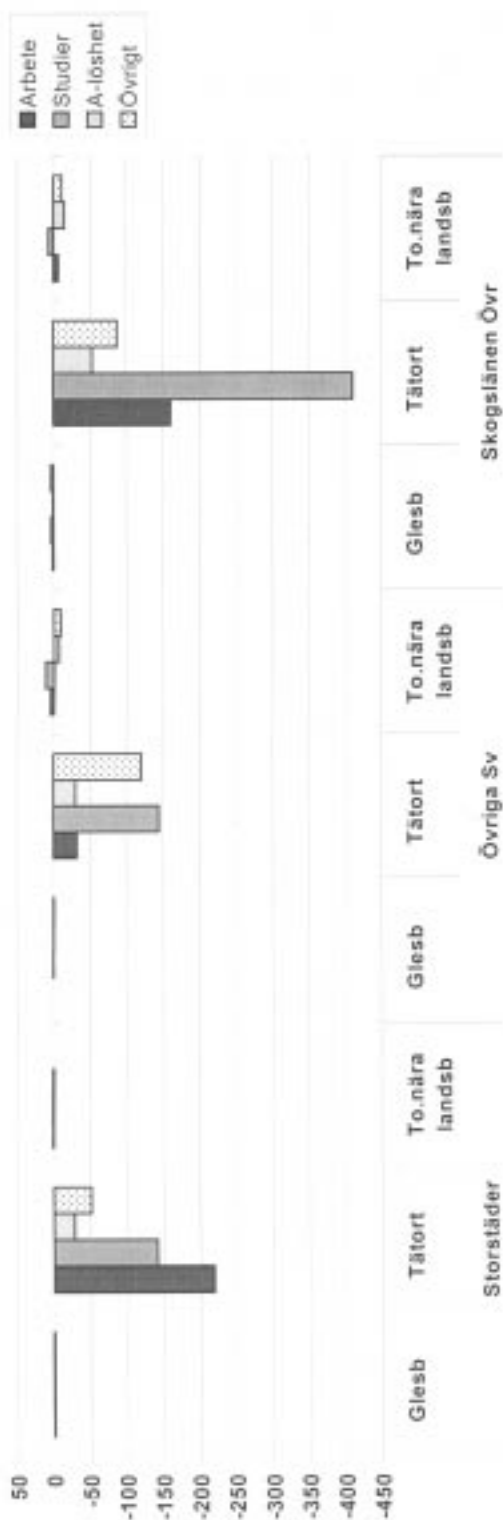
Figur 10. Bruttoflytningar till och från olika regioner och områdestyper. Sysselsättning efter flyttning, snitt/år.



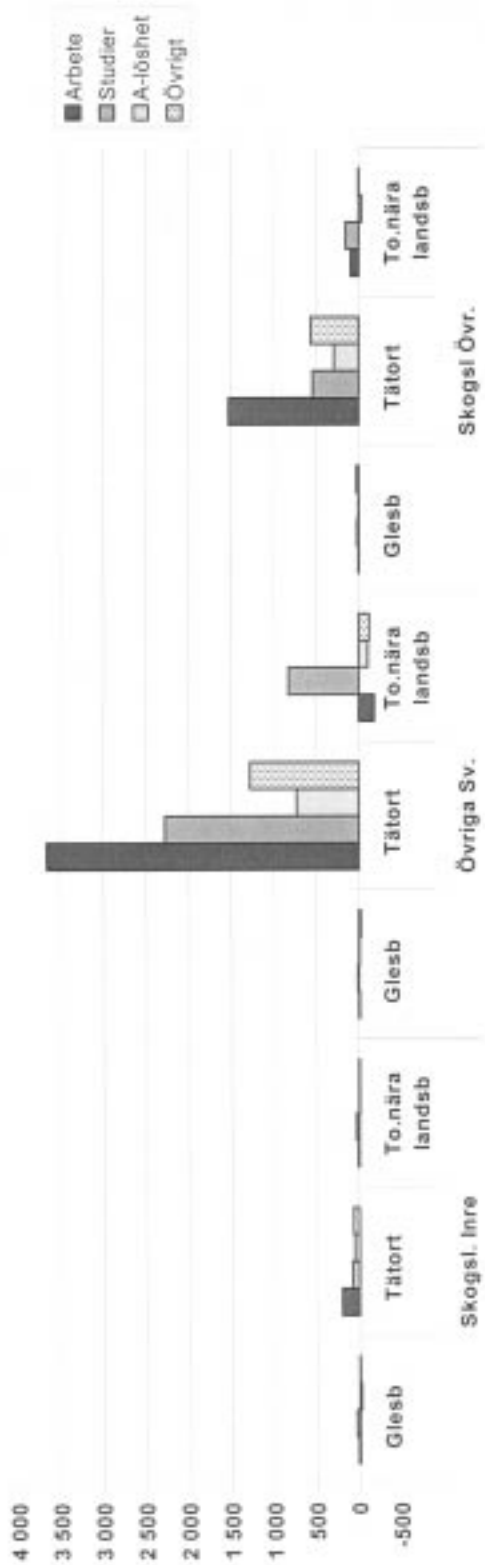
Figur 11. Flyttingsnetto per områdestyp och region. Sysselsättning efter flyttning i %.



Figur 12. Flyttingsnetto för skogslänens inre i förhållande till andra delar av landet.



Figur 13. Flyttingsnetto för storstäderna i förhållande till andra delar av landet.



Figur 13 visar storstädernas flyttningsnetto i relation till andra delar av landet, fördelat på områdestyp och status efter flyttningen. Det totala inflyttningsöverskottet i åldrarna 16-64 år är i snitt 12 000 personer per år. Drygt 90 % av dessa flyttar från tätorter i övriga skogslänen och i övriga Sverige.

Detta bekräftar att nettoförlusterna till storstäderna görs från mindre och medelstora tätorter men också från tätortsnära landsbygd i framför allt övriga Sverige.

SLUTSATSER

På flera håll i landet finns det alltså gles- och landsbygder som ökar sin befolkning och där den minskar så ökar ändå ofta befolkningen i åldrarna 30-64 år.

Sammantaget överensstämmer detta med den internationella utvecklingen, dvs Sverige avviker inte från det internationella mönstret vad gäller områden och samhällsgrupper som står för befolkningsökningen på landsbygden. Ökningen tenderar att bli ett medelklassfenomen. Det är framför allt den stadsnära landsbygden, särskilt den kring storstadsregionerna och vissa regionala centra med hög tillgänglighet i det nya snabbtågsnätet, som utvecklats positivt.

De mindre tätorter som inte ligger i bältet strax utanför storstadsregionerna har däremot stora problem. De små orterna som varken har storstadens kultur- och serviceutbud eller landsbygdens utrymmen och natur, förefaller ha blivit de verkliga avfolkningsområdena.

Detta bör relateras till resultatet av den Sifo-undersökning som Glesbygdsverket låtit genomföra. Av den framgår att det främst är de med lägre utbildningsnivå och lägre inkomst i framför allt norra delarna av landet som önskar ett boende på landsbygden.

Det är flyttningarna till studier som framför allt gör att glesbygder och tätortsnära landsbygder tappar folk och här finns ingen skillnad mellan regionerna. Det negativa flyttningsnettot från tätorter i samtliga regioner utom storstäderna utgörs till största del av personer som har arbete efter flyttningen, såväl pendlare som icke-pendlare. Dessutom har alla tätortsnära landsbygder ett positivt flyttningsnetto av personer som har arbete efter flyttningen.

Glesbygder har däremot en sämre situation. Skärgården kategoriseras som glesbygd och de områdena är den enda glesbygd som, tillsammans

med några små områden i södra Sverige, har ett positivt flyttningsnetto av personer som arbetar.

Det är således framför allt ungdomarna som påbörjar studier och som söker sig till högskolorna medan de som är 30-64 år med arbete flyttar ut till landsbygderna.

Förutsatt att man har försörjning ordnad; var vill man då bo? Om man gör antagandet att de som flyttar till arbete från arbete har större möjligheter än andra att flytta dit de vill bo, visar det sig att lands- och glesbygd har goda möjligheter att attrahera just på grund av boendemiljön. Detta under förutsättning att det finns möjligheter att leva här, dvs att kunna ha sin försörjning här eller kunna pendla till sin arbetsplats härifrån och att det finns tillgång till service och en i övrigt god livsmiljö.

Samhällsplaneringens och regionalpolitikens utmaningar blir att möta dessa trender och önskemål. Synen på de mindre tätorterna och landsbygderna måste förändras. Den stadsplanering som utvecklats för medelstora och större städer har i flera avseenden utgjort norm för småorterna och landsbygden. Traditionellt har landsbygden enligt denna norm utgjort ett produktionsområde för jord- och skogsbruket samt rekreation, men inte ett område för boende.

Att förändra detta synsätt och anpassa samhällsbyggandet för varierande villkor blir en nödvändighet. Den tillväxt av befolkningen på landsbygden som ägt rum på många håll i Sverige har till stora delar skett spontant, närmast i strid med samhällsplaneringen. I stället för att motverka den spontana landsbygdsutvecklingen bör den tas tillvara.

UTVECKLINGEN I SKÄRGÅRDEN

Glesbygdsvverkets definition på skärgård omfattar såväl bebodda öar utan fast landförbindelse som maritima områden på fastlandet. Men i redovisningen nedan definieras skärgården enbart som öar utan fast landförbindelse med bofast befolkning.

Området sträcker sig längs hela kusten från Haparanda skärgård i norr till Strömstad i väster samt öar i de större insjöarna. Befolkningen i området var 1998 ca 30 700 personer varav ca 84 % är bosatta i Stockholms skärgård och på västkusten. Befolkningsutvecklingen under 90-talet har totalt sett varit positiv, totalt +7 %. Men under de senaste åren har ökningen varit mindre (+6 % 90-95 och +1 % 95-98). De regionala skillnaderna är stora. Den storstadsnära skärgården står oftast för den positiva utvecklingen. Här finns öar på acceptabelt pendlingsavstånd – ofta med goda förbindelser med fastlandet. Öar på längre avstånd från fastlandet har däremot haft en sämre utveckling.

Tabell 13. Befolkningsutveckling i skärgårdarna 1990-1998

	1990-1995	1995-1998	1990-1998
Stockholms län	9,3 %	4,6 %	14,3 %
Västra Götalands län	5,5 %	0,2 %	5,7 %
Övriga län	2,8 %	- 0,6 %	2,2 %
Totalt	6,0 %	1,1 %	7,1 %

Liksom i övriga gles- och landsbygdssverige är det framför allt män och kvinnor 40-64 år som ökat i antal. På västkusten ökar även kvinnor 65 år och äldre i antal. Antalet barn ökar i de områden som har befolkningstillväxt. De som minskar i antal är ungdomar 16-29 år.

Sysselsättningsutvecklingen har, totalt sett, varit bättre i skärgården än i övriga landet. Medan antalet sysselsatta i övriga landet har minskat,

så har det skett en ökning i skärgården mellan åren 1992 och 1997, och detta i större utsträckning för män än för kvinnor. I antal rör det sig om drygt 350 personer. Men de regionala skillnaderna är stora, även inom de olika områdena. I stora områden pågår en strukturomvandling, med fortfarande höga andelar arbetande inom utsatta näringsgrenar. Stockholms skärgård och västkusten står för den största ökningen av förvärvsarbetande män. Västkusten hade t o m en minskning av antalet förvärvsarbetande kvinnor.

Tabell 14. Förvärvsarbetande 92-97. Antal och %

	Män 92-97	Kvinnor 92-97	Syss.ökn. M	Syss.ökn. K	Syss.ökn. M+K
Stockholms län	97	42	5,6 %	3,0 %	4,5%
V. Götalands län	116	- 62	2,6 %	- 1,6 %	0,6 %
Övriga län	98	78	12,1 %	14,0 %	12,9 %
Totalt	311	58	4,4 %	1,0 %	2,9 %

De som är bosatta i skärgården är i högre utsträckning än i riket totalt sysselsatta inom de areella näringarna. Särskilt för västkusten har fisket stor betydelse. Visserligen är inte mer än 1,6 % direkt sysselsatta med fiske men näringen är en av basnäringarna och genererar därmed sysselsättning inom andra näringsgrenar.

Sysselsättningen i den storstadsnära skärgården påverkas av just närheten till befolkningscentra och skärgårdens betydelse för turism och rekreation. Detta framgår av att handel och transport sysselsätter 23 % i skärgården, vilket är 4 procentenheter fler än i riket totalt.

Men personliga och kulturella tjänster ligger i nivå med riket, även om Stockholms skärgård drar upp genomsnittet. I den näringen ingår bland annat restauranger. I dessa områden är verksamheten starkt säsongsbunden och alla näringsidkare bor inte i skärgården året runt.

Tabell 15. Sysselsatt nattbefolkning fördelat på näringsgrenar 1997

	varav:						
	Jordbruk	jordbruk, jakt	skogsbruk	fiske	Tillverkn.	Energi	Bygg
Stockholms län	2,8 %	2,5 %	0,1 %	0,2 %	8,6 %	0,9 %	8,0 %
V. Götalands län	1,9 %	0,3 %	0,0 %	1,6 %	18,1 %	0,8 %	6,2 %
Övriga län	9,9 %	7,5 %	0,7 %	1,8 %	12,6 %	2,5 %	6,2 %
Totalt	3,2 %	1,7 %	0,1 %	1,3 %	15,0 %	1,1 %	6,6 %

	Handel, och transport	Personl. och kulturella tj.	Företagstj. kreditinst.	Civila mynd. försvar	Utbildn. forskn.	Hälsa- och sjukvård
	Stockholms län	23,9 %	7,9 %	11,9 %	9,1 %	6,4 %
V. Götalands län	23,8 %	5,6 %	9,2 %	4,2 %	7,6 %	17,6 %
Övriga län	15,0 %	5,9 %	7,8 %	6,6 %	9,3 %	17,8 %
Totalt	22,7 %	6,2 %	9,7 %	5,7 %	7,5 %	16,8 %

Utvecklingen mellan 1994 och 1997 innebär, totalt sett, en ökning inom alla näringsgrenar utom hälso- och sjukvård, energi och bygg. Andelsökningen är kraftigast inom företagstjänster och kreditinstitut samt personliga och kulturella tjänster, vilket också överrensstämmer med riket i övrigt. För dessa två näringar innebär det en ökning med ca 300 personer.

Tabell 16. Förvärvsarbetande nattbefolkning fördelat på näringsgrenar 1994-97. Förändring i %

	varav:						
	Jordbruk	jordbruk, jakt	skogsbruk	fiske	Tillverkn.	Energi	Bygg
Stockholms län	17,9 %	26,2 %	-28,6 %	-16,7 %	14,5 %	-20,6 %	-2,5 %
V. Götalands län	18,5 %	69,2 %	-50,0 %	14,2 %	6,6 %	-1,4 %	-14,8 %
Övriga län	4,3 %	-5,0 %	0,0 %	61,1 %	24,8 %	0,0 %	-21,7 %
Totalt	12,2 %	10,1 %	-17,6 %	18,8 %	9,1 %	-5,4 %	-12,3 %

	Handel, och transport	Personl. och kulturella tj.	Företagstj. kreditinst.	Civila mynd. försvar	Utbildn. forskn.	Hälsa- och sjukvård
	Stockholms län	12,9 %	15,7 %	20,4 %	2,7 %	10,9 %
V. Götalands län	4,5 %	9,4 %	16,5 %	2,0 %	13,3 %	-5,7 %
Övriga län	6,3 %	31,3 %	21,4 %	1,0 %	9,4 %	-8,2 %
Totalt	6,7 %	13,4 %	18,1 %	2,2 %	12,2 %	-6,9 %

Sammanfattningsvis har skärgården, totalt sett, haft en positiv utveckling. Men skärgårdsområdena är mycket olika. De områden som har goda förbindelser med fastlandet står för den positiva utvecklingen. Öar på längre avstånd från fastlandet har däremot haft sämre förutsättningar för en positiv utveckling.

LITTERATUR

Amcoff, J. (1999): Medelklassen – en marginalgrupp på svensk landsbygd. Forskarforum kring lokal och regional utveckling. Östersund

Amcoff, J., Forsberg, G. och Stenbacka, S. (1995): Inflyttning och nybyggeneration i Mälardalens landsbygd. Arbetsrapporter nr 155, kulturgeografiska institutionen, Uppsala universitet.

EUROSTAT (1999): Eurostat Yearbook. A statistical eye on Europe. Office for official publications of the European Communities, Luxembourg.

Forsberg, G. (1997): Är landsbygden en kvinnofälla? Working Papers No. 5a. Institutet för regionalforskning, SIR, Östersund.

Garvill, J., Malmberg, G. och Westin, K. (2000): Värdet av att flytta och att stanna – om flyttningsbeslut, platsanknytning och livsvärden. Umeå Universitet.

Glesbygdsverket och Konsumentverket (2000): Servicedatabasen – en ny kunskapsbank. Avrapportering av Konsumentverkets och Glesbygdsverkets uppdrag att utveckla och upprätthålla en servicedatabas. Östersund.

Glesbygdsverket (2000): Arbetsmarknadsläget januari månad – år 2000. PM, Östersund.

Glesbygdsverket (2000): Flyttningar med avseende på sysselsättningsstatus. PM, Östersund.

Glesbygdsverket (2000): Regionala och lokala befolkningsförändringar och flyttmönster. PM, Östersund.

Glesbygdsverket (1999): Sysselsättning inom statliga civila myndigheter 1993-1997. PM, Östersund.

Glesbygdsverket (1999): Utvecklingen av befolkning, sysselsättning och service i glesbygd. Rapport, Östersund.

Glesbygdsverket och Konsumentverket (1997): Service i gles- och landsbygd, analys och förslag till åtgärder. Rapport, Östersund.

Glesbygdsverket (1997): Förnyelsens landskap – bygdepolitik för 2000-talet, förslag till utvecklingsinriktad gles- och landsbygdspolitik. Rapport, Östersund.

Heikkilä, E., Johannsson, M. Persson, L.O. och Stamböl, L.S. (1999): Interregional labour market mobility through regional vacancy chains: a comparative international approach. Presented at the 39th congress of the European Regional Science Association, Dublin.

Hoem, B. och Landgren-Möller, E. (1997): Lågutbildade väntar med barnen. Valfärdsbulletinen, No. 2.

Johansson, M. och Persson, L.O. (2000): Lokala arbetsmarknader i konkurrens. Arbetskraftens rörlighet under 1990-talet (Sammanfattande slutsatser). Nordregio, Stockholm.

Landstingsförbundet (1998): Befolkningsutvecklingen och landstingen, Stockholm.

NUTEK (1999): Regionala utvecklingstendenser i Sverige 1999. Stockholm.

Pettersson, Ö. (1999): Population changes in rural areas in northern Sweden 1985- 1995. Working Paper No.13:1999, CERUM, Umeå University.

SCB (1999): Från folkbrist till en åldrande befolkning – glimtar ur en unik befolkningsstatistik under 250 år. Fakta inför 2000-talet. Statistiska Centralbyrån, Örebro.

SCB (1999): Statistisk årsbok för Sverige 2000. Statistiska Centralbyrån, Örebro.

Stenbacka, S. (1999): Landsbygd i förändring – att studera platser genom att studera handlingar. Forskarforum kring lokal och regional utveckling. Östersund.

Westerlund, O. (1999): Interregional labour mobility: The effects of unemployment, access and size. Forskarforum kring lokal och regional utveckling. Östersund.

Westlund, H. och Pichler, W. (1999): Den nya gröna vägen. Kontraurbanisering i 90-talets Sverige? Forskarforum kring lokal och regional utveckling. Östersund.