



Samarbete populärt för Årets Leader

Det handlar mycket om samarbete och nätverksbyggande i de projekt som är nominerade till utmärkelsen Årets Leader 2006.

Tidigare år har majoriteten av de nominerade projekten rört utveckling av konkreta varor eller tjänster.

Bland årets nomineringar finns till exempel en förskola som tillsammans med omkringboende, företag och föräldrar utvecklar skolans utemiljö så att den kan användas i matematikundervisningen (Leader+ Sjuhärad).

Nominerade är också ett projekt som med interaktiv teater vill vända människors syn på landsbygdsutveckling (Leader+ Sommenbygd) och ett som vill skapa ett brett engagemang kring kustfiskets framtid (Leader+ Kustlandet).

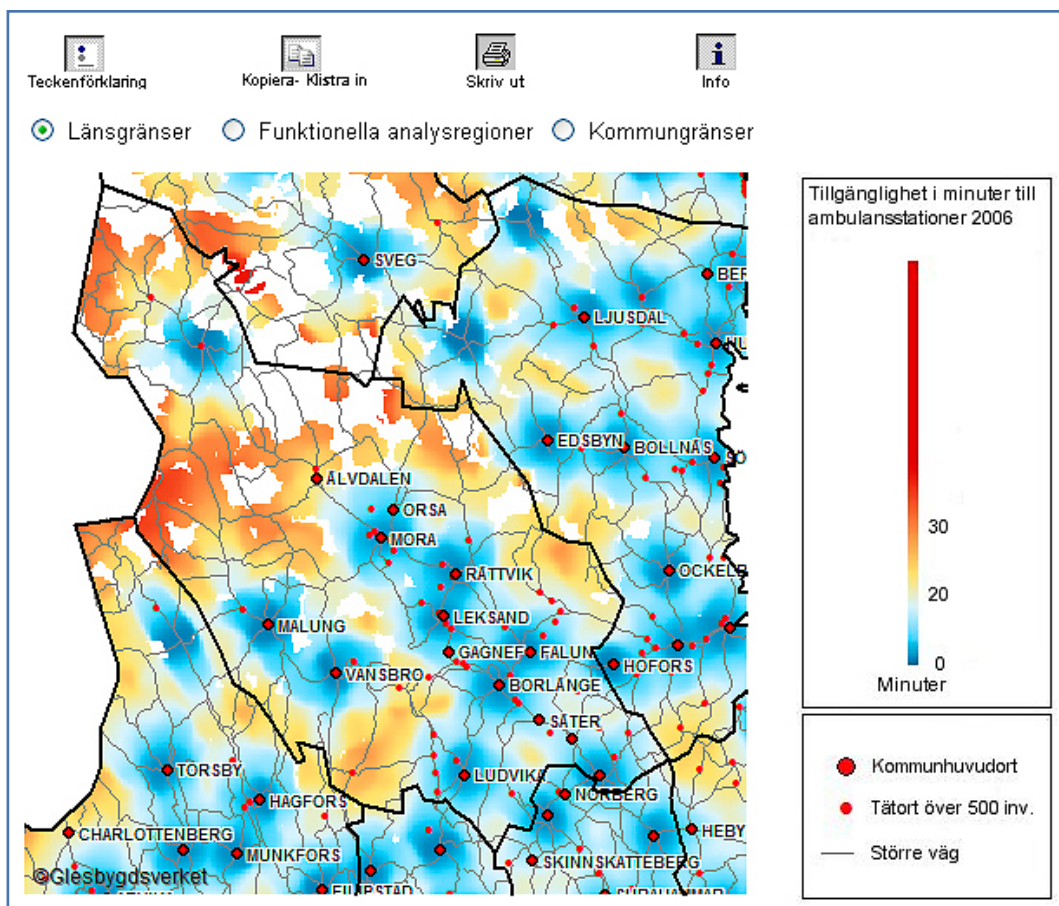
Men även i år är mer ”handfasta” projekt nominerade. Så tycker till exempel Leader+ Gotland att en ishall som ska konstfrysas med hjälp av spillvärme ska utses till Årets Leader och Kärnan i Västra Götaland anser att ett projekt som förädlar råmjölk till kalvdans är värt den titeln.

Vilket projekt som till slut blir Årets Leader 2006 offentliggörs under Almédalsveckan på Gotland.

En lista på alla nominerade projekt finns på www.glesbygdsverket.se

Kartor på nytt sätt

Delar av Glesbygdsverkets unika statistik finns att ta del av på webben och i höstas kompletterades den med zoomningsbara kartor som har blivit mycket populära.



Kartorna har nu utvecklats och förbättrats på efterfrågan av våra besökare.

– Målet är att besökaren ska ha möjlighet att bestämma läge, innehåll och zoomnivå på kartmaterialet och eventuellt göra enklare analyser, berättar Erik Fransson på Glesbygdsverket som har utvecklat webbkartorna.

– Vi har inte nått målet än, men utvecklingsarbetet fortsätter utifrån användarnas önskemål.

NYANSERAR BILDEN

Syftet är att förmedla en mer nyanserad bild av trender och mönster i ett datamaterial än vad presentationer bundna till administrativa områden medger. Det är kartor över befolkningsutveckling, könsfördelning, dagligvarubutiker, gymnasieutbildning, ambulansstation, rädd-

ningstjänst, förvärvsinkomst, förvärvsintensitet, högutbildade, arbetslösa och studerande. Kartorna finns även i årsboken *Sveriges gles- och landsbygder 2006*.

Underlaget till kartorna kommer bland annat från SCB och är redovisat per kilometerruta. Glesbygdsverket bearbetar statistiken för att framhäva generella mönster i materialet, men låter användaren själv bestämma vilka gränser som ska vara referensram för varje karta. Möjlighet finns att välja mellan länsgränser, funktionella analysregioner och kommungränser.

Webbplatsen utvecklas hela tiden för att ge utökad stöd till regionalt och lokalt planeringsarbete med nedbruten statistik och kartmaterial. Kartorna finns på www.glesbygdsverket.se. Kontakta oss gärna för mer information eller synpunkter: webbkartan@glesbygdsverket.se.

Barbro tycker till i glesbygdsfrågor

På Glesbygdsverkets webbplats finns ett diskussionsforum för alla som vill diskutera gles- och landsbygdsfrågor.

En av de mer flitiga tyckarna är Barbro Torstensson i Dals Långed i Dalsland och ett av ämnena hon tar upp är bredband.

– Det blir allt viktigare för oss på landet att utföra fler tjänster via nätet nu när det mesta läggs ner, säger Barbro.

Barbro Torstensson har varit med och ordnat datautbildningar på sin ort så att fler kan börja använda nätet för exempelvis bankärenden när bankkontoret i Dals Långed inom kort läggs ner.

VILKEN ÄR DEN VIKTIGASTE GLESBYGDSFRÅGAN?

– Jag tror man ska satsa på turism, service och tjänstesektorn. Vi har så mycket att erbjuda som människor efterfrågar, tystnaden och avkoppling bland annat.



Barbro Torstensson och katten Valborg.

YRKE: pensionär

FAMILJ: Maken Lennart, tre barn och tre barnbarn

BOR: Marieberg, Dals Långed i Dalsland.

ARBETSLIV: Aktiv miljöpartist och aktiv i vuxenutbildningen på orten. Har sysslat med kycklinguppfödning i Dingelvik, jobbat på Duni, Skåpafors, vidareutbildade sig på KomVux och jobbade därefter på Dalsslänningen och Bohuslänningen som annonskonsulent tills hon blev uppsagd 1994.

Gå in på www.glesbygdsverket.se och diskutera du också!

Skärgårdsbor bjöd in till nationellt möte



FOTO: BRIGITTA RHODIN

Under temat "Skärgård för framtid" bjöd Skärgårdarnas Riksförbund in till en konferens i centrala Stockholm för att genom goda exempel visa på vägar att utveckla landets skärgårdsområden.

Vid konferensen presenterades tio vitböcker där skärgårdsbor själva lyfter fram de viktigaste frågorna kring boende, arbete och service.

Riksdagsledamoten Ann-Kristine Johansson, Leif Berndtsson från Jordbruksverket och Brita Saxton från Näringsdepartementet var några av deltagarna.

Vilken utbildning behöver framtidens glesbygdspolis?

Vilka krav kommer att ställas på morgondagens polis? Hur kommer samhällsförändringarna att påverka polisens verksamhet vad gäller exempelvis möjligheter att fungera i såväl gles- och landsbygder som i storstad? Det här är frågor som en pågående statlig utredning ska svara på.

Med utgångspunkt från den "kravbild" man tecknar för framtidens polisverksamhet ska man granska dagens polisutbildning och eventuellt föreslå förändringar av denna. Frågor om nya krav när det gäller arbetssätt och rekrytering av poliser kommer att vara viktiga i arbetet.

Martin Olauzon, utredare på Glesbygdsverket, har varit tjänstledig för att vara huvudsekreterare i Ansvarskommittén. Tillbaka på verket bidrar han nu med expertkunskaper i utredningen om den framtida polisutbildningen.

– Jag hoppas kunna tillföra aspekter dels på hur förändringar i samhällsorganisationen i stort, till exempel med en



FOTO: BRIGITTA RHODIN

Martin Olauzon bidrar med glesbygdsaspekter i den pågående utredningen om polisutbildningen.

förändrad regionindelning, påverkar polisverksamhet/utbildning, dels på framtida krav vad gäller polisverksamhet i gles- och landsbygder, säger Martin Olauzon.

Kreditgarantier med partnerskap behåller jobb och kompetens?

– I gamla hjulspår skapas inte tillväxt, vi måste hitta nya lösningar och jobba tillsammans, sa Lena Bäcker, vd för Kreditgarantiföreningen Värmland, under Glesbygdsverkets seminarier om företagande på landsbygden som hölls i Umeå, Kalmar och Karlstad under mars månad.

Kreditgarantiföreningen Värmland drivs som ett partnerskap av regionens företagare, näringslivsorganisationer, 7 fackföreningar, 55 banker och 23 kommuner. En samverkan för regionens framtida utveckling.

– Det var viktigt att få med kommunerna, sa Lena Bäcker, för ingen ensam aktör skapar tillväxt.

– Det är viktigt att behålla den lokala förankringen, menade hon, och därför vill vi inte växa geografiskt. Vi jobbar för att ha kvar jobben och kompetensen i Värmland.

I dag finns ett nätverk av regionala eller branschspecifika eko-

nomiska föreningar i Sverige. Men för att beviljas kreditgaranti ställs det villkor på extern rådgivning.

– Coachningen är minst lika viktig som finansieringen, och när du beviljas en kreditgaranti ingår det i villkoren.

Totalt deltog drygt 70 personer från olika regionala aktörer och nationella myndigheter vid de tre olika träffarna. Dokumentation från seminarieriet finns på www.glesbygdsvirket.se.



Lena Bäcker, vd för Kreditgarantiföreningen Värmland, följde med på Glesbygdsverkets turné om företagande på landsbygden.

FOTO: MARIA MARTINSSON

Färska beräkningar visar kostnader för gleshet

Att det kostar extra att driva skolor, hemtjänst, sjukhus och vårdcentraler i glesbygder är de flesta överens om. Men hur mycket ökar kostnaderna egentligen för kommuner och landsting på grund av de långa avstånden? Det finns det nu alldeles färska beräkningar av.

Glesbygdsvirket har levererat ett underlag till den statliga utredning som ser över skatteutjämningen mellan kommunerna och mellan landstingen. Verkets tekniska plattform har använts för att bygga en dataapplikation åt utredningen.

POLITISKA ÖVERVÄGANDEN

– Den gamla beräkningsmodellen var från början av 1990-talet, och mycket har ju hänt sen dess, säger Ulf Tynelius, utredare på Glesbygdsvirket.

Det applikationen gör är att, utifrån var kommuninvånarna bor, placera ut fiktiva sjukhus, skolor, ambulansstationer eller vårdcentraler. Därefter beräknas hur

stora merkostnaderna blir för att skolorna är små, avstånden långa osv. Däremot tar beräkningarna ingen hänsyn till var skolor, sjukhus etc. i verkligheten ligger.

Vilken blir då effekten av de nya beräkningarna för kommuner i gles- och landsbygd?

– Det beror helt på hur mycket den kommitté som arbetar med förslagen till ny skatteutjämning väljer att ta med, säger Ulf Tynelius. I slutänden är det ju politiska överväganden hur mycket man vill ändra i systemet.

TVÅDELAD UTJÄMNING

Den del av skatteutjämningen som Glesbygdsvirket arbetar med rör kostnadsutjämningen mellan kommuner och landsting, och de delar som hanterar glesbygdstillägg. Den andra, och tyngre väggande delen, är den kommunala inkomstutjämningen vilken inte berörs i denna kommittés arbete.

Svävare till Holmöförbindelsen – men Holmöborna oroas

Efter 50 års oklarhet föreslår nu regeringens förhandlingsman Thage G. Pettersson en långsiktig lösning för Holmöförbindelsen. Förslaget är att trafiken sköts med svävare för att kunna korta restiderna och öka tur-tätheten.

Lösningen är resultatet av en förhandling mellan Umeå kommun, Länsstyrelsen i Västerbotten, Västerbottens läns landsting och Vägverket.

I en skrivelse till infrastrukturminister Åsa Torstensson välkomnar föreningen Holmöns Utvecklingsforum förslaget med Vägverket som huvudman och Färjerederiet som entreprenör för kommunikationerna samt det regionala engagemanget. Men de undrar bland annat hur transporter av drivmedel och tyngre gods ska lösas och pekar på att svävaren som föreslås inte har prövats i de speciella förhållanden som råder i farvatten kring Holmön.

Holmöns Utvecklingsforum föreslår bland annat att regeringen kräver att Vägverket ger en funktionsgaranti med den transportlösning man väljer som säkerställer att trafiken inte drabbas av försämringar i jämförelse med dagens situation.

Sök pengar till nätverksaktiviteter!

Nätverket för landsbygdsutveckling har dragit igång och nu kan organisationer, föreningar, eller motsvarande, i det nationella landsbygdsnätverket få hjälp med att genomföra aktiviteter som syftar till att förbättra genomförandet av landsbygdsprogrammet. Det går att ansöka om stöd för inspiratörer, seminarier och konferenser eller samverkan kring forskning och utveckling. Lokala utvecklingsgrupper inom Leader (LAG) kan söka stöd för internationellt erfarenhetsutbyte.

Det går bra att söka stöd under hela 2007. Viktigt är att söka stöden innan aktiviteterna påbörjats. Mer information finns på www.sjv.se. Nätverkets första styrgruppsmöte hålls den 21 maj.

B

KERSTIN WALLIN
generaldirektör

Nationell strategi

Regeringen inleder nu på allvar arbetet med en nationell strategi för att stärka utvecklingskraften på landsbygden. Arbetet kommer att

ledas av Näringsdepartementet i nära samarbete med Jordbruksdepartementet och syftar till att utifrån Landsbygdskommitténs förslag, remissyttranden och politiska överväganden lägga fast en ny nationell strategi för landsbygdens utveckling.

Landsbygdens förutsättningar och behov behandlas idag i olika instanser och på alla politiska nivåer samtidigt som landsbygdsfrågorna inte direkt ligger i den politiska hetluften. Samordningen av frågorna har ur Glesbygdsvverkets perspektiv också lämnat en del övrigt att önska.

Glesbygdsvverket arbetar sektorsövergripande med frågor som arbetsmarknad och företagande, utbildning, infrastruktur och service. För oss känns det bra att nu även departementen inleder en bredare samverkan i frågor om utvecklingen i gles- och landsbygder.

NY RIKSORGANISATION

Förändringens vindar blåser också över Folkrorelserådet Hela Sverige ska leva! som är en nationell organisation som stödjer de lokala utvecklingsgrupperna och som under många år haft samarbeten med Glesbygdsvverket. Organisationen byter namn till Riksorganisationen Hela Sverige ska leva (utan utropstecken) och Karl-Erik Nilsson och Inez Abrahamzon tar över som ordförande resp. vice ordförande efter Åke Edin och Eva Johansson. Stort tack, Åke och Eva, för gott samarbete under åren! Jag är övertygad om att vi finner fortsatta samarbetsformer med Karl-Erik och Inez och Hela Sverige ska leva även utan utropstecken.

HÖG AKTIVITET

Från Glesbygdsvverkets operativa arbete kan jag rapportera om fortsatt hög aktivitet i både utredningsarbete och stöd i olika processer. Årets första regionala seminarier kring bland annat företagskapital, småskalig livsmedelproduktion och vindkraft fick mycket gott betyg bland deltagarna. För första gången medverkade också det nya landsbygdsnätverket med information om möjligheterna med nya landsbygdsprogrammet.

En skön och avkopplande sommar tillönskas!

Ladda ner glesbygdskunskap från www.glesbygdsvverket.se

Glesbygdsvverket rapporterar kunskap ur ett glesbygdsperspektiv. Alla våra rapporter går att ladda ner från webben eller beställa. Bland annat de här:

■ RISKER OCH RÄDDNING I GLESBYGD (2006)

Tillgängligheten till räddnings- och ambulansstationer och akutsjukhus varierar stort över landet. IVPA – I Väntan På Ambulans är en metod för ökad trygghet på landsbygden.

■ SMÅFÖRETAGANDETS VILLKOR I GLES- OCH LANDSBYGDER (2006)

Villkoren och möjligheterna för tillväxt för små företag i Sveriges gles- och landsbygder skiljer sig mellan olika delar av landet. I sommar kommer en rap-

port om solo- och mikroföretagande i gles- och landsbygder.

■ INTEGRATION OCH REGIONAL UTVECKLING (2005)

I den regionala utvecklingen kan integration av människor med utländsk bakgrund bidra till arbetskrafts- och kunskapsförsörjningen, till branschbredheten etc. Samtidigt skapas förutsättningar för individen att utvecklas och integreras i samhället. Under 2007 kommer Glesbygdsvverket bland annat att kartlägga former och förekomst av strategier för en breddning av befolkningsunderlaget i gles- och landsbygder.

Rapporterna är gratis. Vi tar bara ut en fraktkostnad om den överstiger 50 kronor.

Landsbygdskommitténs betänkande har viktiga framtidsstrategier

Glesbygdsvverket har till regeringen lämnat remissyttrande över Landsbygdskommitténs slutbetänkande.

– Glesbygdsvverket har i många sammanhang fört fram behovet av att synliggöra landsbygden i den regionala utvecklingspolitiken, säger generaldirektör Kerstin Wallin. Det är utmärkt att det nu finns ett samlat och övergripande förslag för landsbygdens utveckling i form av kommitténs framtidsstrategier. Betänkandet innehåller den bredd som

verket anser att landsbygdsfrågorna har och det är av vikt att denna bredd även finns i den strategi för landsbygdens utveckling som regeringen ska ta fram.

I Glesbygdsvverkets yttrande över landsbygdskommitténs understryks också kommitténs förslag till landsbygdsäkring av politiska beslut, det vill säga att konsekvenserna för landsbygden ska beskrivas när departement och myndigheter beslutar i till exempel servicefrågor.