

ANTALET ANSTÄLLDA VID
STATLIGA MYNDIGHETER

2003-12-31

BAKGRUND

Glesbygdsverket gjorde 2002 en kartläggning av antalet statliga myndigheter och deras lokalisering som redovisades i Årsbok 2003. Där redovisas lokaliseringsort för huvudkontor och regionkontor samt lokaliseringsort för nya eller ombildade myndigheter under perioden 1992-2002. Regionkontor som hade sin naturliga hemvist i ett län t.ex. länsstyrelser, länsarbetsnämnder, högskolor, universitet m.fl. fanns inte med och ej heller myndigheter på lokal nivå.

För att få en heltäckande bild och på grund av efterfrågan beslutades att kartläggningen skulle kompletteras med antalet anställda.

METOD

Arbetet med uppdateringen av register och databas påbörjades hösten 2004 och därför beslutades att ta in uppgift om antal anställda per den 31/12 2003 – alltså det senaste årsskiftet.

Nya myndigheter som tillkommit efter kartläggningen 2002 lades in liksom de myndigheter som utslutits vid den förra kartläggningen (se ovan). Förfrågan om antalet anställda skickades via mail.

RESULTAT OCH ANALYS

Tre myndigheter har inte besvarat förfrågan och därför har uppgiften om antalet anställda 2003 för dessa myndigheter hämtats från Offentliglistan på Internet. För dessa myndigheter saknas där-för fördelningen på regional och lokal nivå och summa anställda har placerats på myndighetens huvudkontor. Detta gör att redovisningen på läns- och kommunnivå inte blir helt riktig.

De tre myndigheterna är *Centrala studiestödsnämnden*, Sundsvall, *Statens utsädeskontroll*, Svalöv, och *Lunds universitet*.

Uppgifter på lokal nivå saknas för ytterligare fem myndigheter men för dessa myndigheter finns uppgifter dock på regional nivå. Redovisningen på lokal/kommunnivå påverkas dock.

De fem myndigheterna är *Lantmäteriverket*, *Migrationsverket*, *Rikspolisstyrelsen*, *Riksåklagaren* och *Statens fastighetsverk*.

Fördelningen på länens kommuner är inte komplett på grund av de orsaker som nämnts tidigare, dels avsaknad av uppgift på lokal nivå och då framförallt Rikspolisstyrelsen (näripoliser) men också avsaknad av adress och detta gäller särskilt försvarsmaktens anställda och framförallt i kommunerna inom Stockholms län.

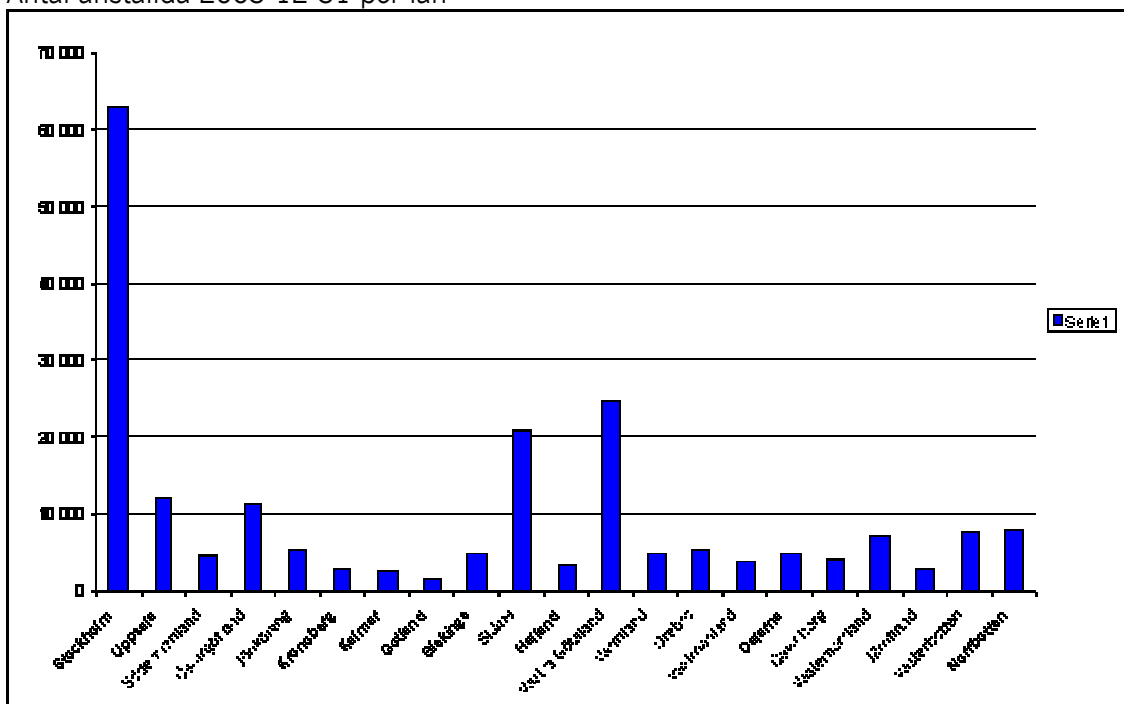
Av de totalt 204 500 anställda är ca 200 inte med i redovisningen på läns- och kommunnivå på grund av att det är personer som är spridda över landet och detta avser främst väderobservatörer hos SMHI.

LÄNEN

Kartläggningen visar att det per 2003-12-31 var drygt 204 500 anställda vid statliga myndigheter.

Flest återfinns i de befolkningsmässigt största länen/regionerna Stockholm, Malmö och Västra Götaland. Övervikten är dock stor i Stockholm. Se diagram nedan.

Antal anställda 2003-12-31 per län

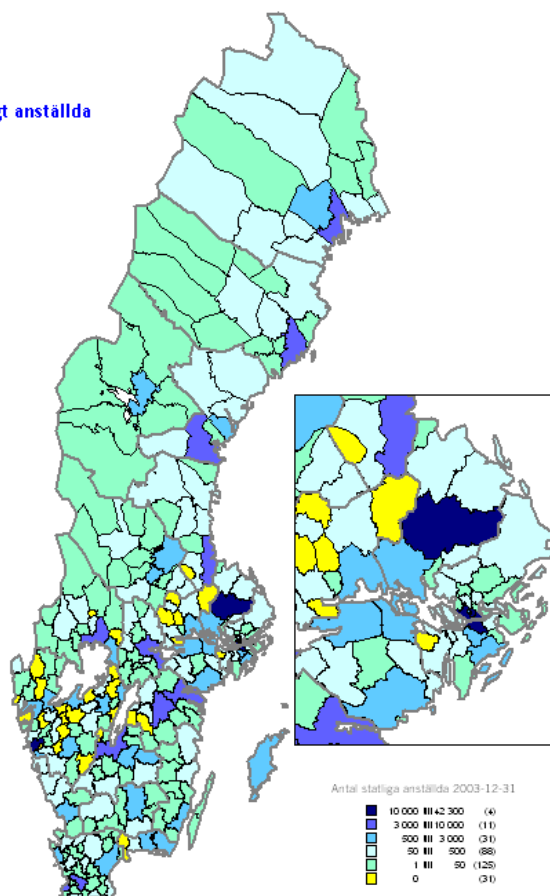


Fördelningen per län procentuellt av alla statligt anställda visar att 30 procent är lokaliserade i Stockholms län, 12 procent är lokaliserade i Västra Götalands län, 10 % är lokaliserade i Skåne län och resterande är fördelade på övriga län med procentsiffror från 5,9 (Uppsala län) ned till 0,7 (Gotlands län). Se tabell nedan.

Antal anställda 2003-12-31 per län och procentuellt av anställda totalt vid statliga myndigheter

Län	Antal	Procent
Stockholm	61 933	30,31
Uppsala	11 970	5,86
Södermanland	4 102	2,01
Östergötland	11 110	5,44
Jönköping	5 321	2,60
Kronoberg	2 839	1,39
Kalmar	2 437	1,19
Gotland	1 472	0,72
Blekinge	4 883	2,39
Skåne	20 697	10,13
Halland	3 228	1,58
Västra Götaland	25 723	12,59
Värmland	4 619	2,26
Örebro	5 313	2,60
Västmanland	3 240	1,59
Dalarna	4 946	2,42
Gävleborg	5 001	2,45
Västernorrland	7 004	3,43
Jämtland	3 023	1,48
Västerbotten	7 756	3,80
Norrbottn	7 708	3,77
	204 325	
Spridda över landet	214	
Totalt	204 539	

**Antal statligt anställda
2003-12-31**



KOMMUNERNA

Kartläggningen visar att det i 31 kommuner inte finns några statligt anställda alls. Rikspolisstyrelsens personal var dock som sagts tidigare inte utlagd lokalt och studerar man deras hemsida visar det sig att det finns närpolisstationer i 23 av dessa kommuner. Då återstår åtta kommuner som inte har några anställda inom statlig förvaltning.

Dessa kommuner är Nykvarn i Stockholms län, Mullsjö i Jönköpings län, Lilla Edet, Orust och Öckerö i Västra Götalands län och Norberg, Skinnskatteberg och Surahammar i Västmanlands län.

STATLIGT ANSTÄLLDA PROCENTUELLT AV SYSSELSATTA

Vid en beräkning av antalet statligt anställda procentuellt av antal sysselsatta 16+ (Dagbefolkning 2002) på länsnivå visar det sig att högsta andelen finns i Uppsala län med nästan 10 procent men tittar man på kommunerna i Uppsala län så har Uppsala kommun nästan 13 procent.

Uppsala län har många statliga myndigheter med två stora myndigheter som Uppsala universitet och Statens Lantbruksuniversitet och ett bra och relativt kort pendlingsavstånd från t ex Stockholm.

Statligt anställda procentuellt av sysselsatta 16 + (Dagbefolkning 2002) på länsnivå

Län	Syss 16+ 2002	Statl anst 2003	Procent
Stockholm	973 980	61 933	6,37
Uppsala	124 318	11 970	9,61
Södermanland	105 232	4 102	3,90
Östergötland	184 007	11 110	6,04
Jönköping	159 480	5 321	3,34
Kronoberg	86 307	2 839	3,29
Kalmar	104 212	2 437	2,34
Gotland	24 856	1 472	5,92
Blekinge	66 239	4 883	7,37
Skåne	493 815	20 697	4,16
Halland	113 525	3 228	2,84
Västra Götaland	714 060	25 723	3,61
Värmland	115 723	4 619	3,99
Örebro	123 432	5 313	4,30
Västmanland	112 772	3 240	2,87
Dalarna	122 326	4 946	4,04
Gävleborg	120 853	5 001	4,14
Västernorrland	110 471	7 004	6,34
Jämtland	57 211	3 023	5,33
Västerbotten	113 905	7 756	6,81
Norrbottn	108 974	7 708	7,07
	4 135 698	204 325	4,94
Spridda över landet		214	
Totalt		204 539	

I Blekinge län är 7 procent av den sysselsatta befolkningen sysselsatt inom statlig sektor. I Ronneby kommun är andelen 14 procent och i Karlskrona kommun 10 procent. I Blekinge län är det främst Försvarsmakten som står för den höga andelen statligt anställda.

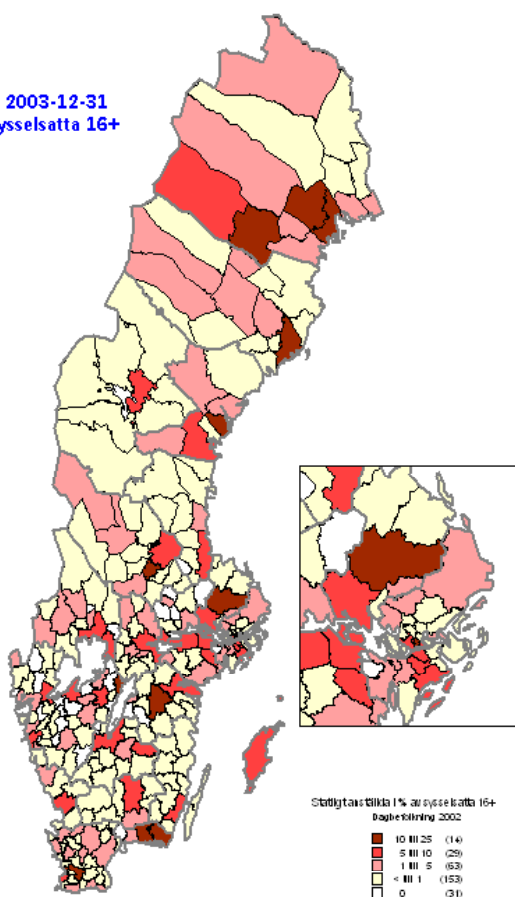
I Norrbottens län arbetar 7 procent av de sysselsatta i statlig sektor men i Bodens kommun 14 procent, i Luleå kommun 12 procent och i Arvidsjaur kommun 11 procent. Även Norrbottens län har man många statliga myndigheter och i Norrbottens län är det Luleå tekniska universitet och Försvarsmakten som har flest anställda.

I Västerbottens län arbetar nästan 7 procent av de sysselsatta i statlig sektor men Umeå kommun har hela 13 procent statligt anställda av antal sysselsatta. Även Västerbottens län har relativt många statliga myndigheter och Umeå universitet är den största myndigheten.

I Stockholms län är endast 6 procent sysselsatta inom statlig sektor men tittar man på kommunerna kan man konstatera att Solna kommun har hela 17 procent. Även Skåne län visar en låg procentsiffra för länet, 4 procent, och där är det Lunds kommun som ligger högst med 13 procent, Lomma kommun 10 procent och Malmö kommun nästan 7 procent.

I Västra Götalands län är bara knappt 4 procent sysselsatta inom statlig sektor men på kommunnivå är det i Karlsborg nästan 25 procent, Vänersborg och Lidköping 7 procent, Göteborg och Skövde 6 procent statligt anställda av antalet sysselsatta.

Statligt anställda 2003-12-31
 procentuellt av sysselsatta 16+



Källa: SCB och Glesbygdsverket

Lägst är siffrorna i Kalmar län där drygt 2 procent av den sysselsatta befolkningen är sysselsatt inom statlig sektor men tittar man på Kalmar kommun så är det hela 7 procent som är sysselsatta i statlig sektor och det är Högskolan i Kalmar som är den största myndigheten.

I Hallands län är nästan 3 procent sysselsatta inom statlig sektor men i Halmstads kommun hela 7 procent. En del av Försvarsmaktens skolor ligger i Halmstads kommun.

I Västmanlands län arbetar 3 procent av de sysselsatta inom statlig sektor men i Arboga kommun drygt 8 procent och det är Försvarsmakten som är den stora arbetsplatsen där.

I Kronobergs län är drygt 3 procent sysselsatta inom statlig sektor men i Växjö kommun nästan 7 procent med Växjö universitet som största myndighet.

Nedanstående tabell visar andel statligt anställda i förhållande till sysselsatta 16 + 2002 på kommunnivå. Endast de kommuner som har fem procent eller mer är medtagna.

KnKod	KnNamn	Syss. 16+2002	Statligt ans.t 03	Procent
0184	Solna	64 827	11 387	17,57
0180	Stockholm	523 027	42 301	8,09
0136	Haninge	23 732	1 813	7,64
0183	Sundbyberg	19 178	1 291	6,73
0126	Huddinge	38 080	2 395	6,29
0380	Uppsala	83 856	10 871	12,96
0381	Enköping	14 351	876	6,10
0486	Strängnäs	10 832	805	7,43
0461	Gnesta	2 980	192	6,44
0484	Eskilstuna	38 604	2 138	5,54
0580	Linköping	68 479	7 584	11,07
0581	Norrköping	56 207	3 181	5,66
0686	Eksjö	8 797	862	9,80
0680	Jönköping	59 778	3 607	6,03
0780	Växjö	39 010	2 617	6,71
0880	Kalmar	29 513	2 082	7,05
0980	Gotland	24 856	1 472	5,92
1081	Ronneby	11 635	1 640	14,10
1080	Karlskrona	27 714	2 986	10,77
1281	Lund	57 583	7 651	13,29
1262	Lomma	4 524	458	10,12
1280	Malmö	135 053	9 115	6,75
1380	Halmstad	40 333	2 781	6,90
1446	Karlsborg	2 289	571	24,95
1487	Vänersborg	13 597	1 027	7,55
1494	Lidköping	16 763	1 159	6,91
1496	Skövde	27 975	1 877	6,71
1480	Göteborg	274 522	16 574	6,04
1780	Karlstad	44 160	3 334	7,55
1781	Kristinehamn	10 020	708	7,07
1880	Örebro	62 483	4 530	7,25
1984	Arboga	5 233	395	7,55
2081	Borlänge	24 130	2 703	11,20
2080	Falun	26 750	1 706	6,38
2180	Gävle	43 102	4 242	9,84
2280	Härnösand	10 656	1 817	17,05
2281	Sundsvall ¹ *	47 589	4 457	9,37
2380	Östersund	30 982	2 865	9,25
2480	Umeå	53 458	7 186	13,44
2582	Boden	10 735	1 572	14,64
2580	Luleå	37 257	4 535	12,17
2505	Arvidsjaur	2 721	304	11,17
2506	Arjeplog	1 386	79	5,70

¹ Samtliga anställda vid CSN är placerade vid huvudkontoret i Sundsvall.

GLS
BYGDS
VERKET

SAMUEL PERMANS GATA 2, 831 30 ÖSTERSUND
TEL 063-57 67 00, FAX 063-57 67 99. www.glesbygdsverket.se