

LOKALA ARBETSMARKNADER

Att analysera lokala
arbetsmarknaders funktionssätt

FÖRORD

Den regionala utvecklingspolitiken med de regionala tillväxtprogrammen ska vara en levande process med analys, planering, genomförande, uppföljning och utvärdering där man anpassar insatser och strategier efter de behov man kan läsa av. Det regionala tillväxtarbetet bör integrera den kommunala nivån i arbetet på ett tydligare sätt och i detta är analysarbetet en central del. Glesbygdsverket har under 2005 bedrivit projektet "Lokala arbetsmarknader och deras funktionssätt" för att hitta variabler och modeller till stöd för lokala analyser. Mindre kommuner har ofta inte de resurser som behövs för att snabbt mobilisera ett analysarbete. Med tillgång till ett stödmaterial där sammanhang, adekvata variabler och en processmodell för genomförande presenteras kan det vara lättare för en mindre kommun att genomföra egna analyser. Den kommunala nivån har en kompetens inom det egna närområdet som måste vägas in i ett regionalt analysarbete för att stärka planeringsunderlaget och kunna göra goda proriteringar för en hållbar tillväxt.

Rapporten bygger på de erfarenheter som vi fått genom projektet och de analyser som redovisats i en särskild rapport (Lokala arbetsmarknader – Underlagsrapport, exemplen Åmål och Ragunda) samt tidigare erfarenheter och rapporter i ämnet.


Denna rapport bör ses som ett första steg i arbetet med att åstadkomma bättre metoder för att identifiera och analysera arbetsmarknader på en mer detaljerad nivå än Nuteks indelning av lokala analysområden. Glesbygdsverket har för avsikt att ytterligare fördjupa arbetet under 2006.

Utredning har genomförts av:

Örjan Johansson, projektledare
Imber Råbock
Kerstin Lindblad
Marlen Ljusberg
Peter Malmsten
Ulf Tynelius
Wolfgang Pichler

Förutom Glesbygdsverkets medarbetare har företrädare från Västra Götalandsregionen, länsstyrelsen i Jämtland, Åmåls kommun, Ragunda kommun, Östersunds kommun, Härjedalens kommun, Krokoms kommun och Nutek bidragit med synpunkter.

Östersund i februari 2006



Kerstin Wallin

Generaldirektör

INNEHÅLL

1 SAMMANFATTNING	3
2 INLEDNING	4
2.1 Bakgrund	4
2.2 Analys inriktad mot funktionalitet är viktig i det regionala utvecklingsarbetet	4
2.3 Den regionala planeringen måste vara väl underbyggd	4
2.4 Behov av utvecklade analysmetoder	4
2.5 Syfte	5
2.6 Arbetssätt	5
2.7 Disposition	5
3 LOKALA ARBETSMARKNADSREGIONER	6
3.1 Utvecklingen av lokala arbetsmarknadsregioner	6
3.2 Vad är problemet med indelningen av lokala arbetsmarknadsregioner?	8
4 ATT ANALYSERA LOKALA ARBETSMARKNADERS FUNKTIONSSÄTT	10
4.1 Varför ska vi analysera?	10
4.2 En fungerande lokal arbetsmarknad kräver en fungerande omgivning	10
4.3 Arbetsmarknadens funktionssätt	11
5 RESULTAT	14
5.1 Underlaget	14
5.2 Angreppssättet	15
5.3 Variabler	15
5.4 Frågeställningar	15
5.5 Slutsatser	15
6 FÖRSLAG TILL ANALYSMODELL	16
6.1 Analysunderlag	16
6.2 Variabler och frågeställningar som analysunderlag	17
6.2.1 Varför har vi valt dessa variabler?	17
6.2.2 Förteckning över valda variabler	17
6.2.3 Begreppsmodell för aktivitetsmönster och rörlighet	18
6.2.4 Befolkning, boende och geografi	19
6.2.5 Infrastruktur, rörlighet och möjlighet till regionförstoring	22
6.2.6 Service	23
6.2.7 Näringslivets struktur och dynamik	26
6.2.8 Arbetsmarknaden och arbetskraften	28
6.2.9 Kompetensförsörjning	30
6.3 Beskrivning av arbetsprocess och metoder	32
7 LITTERATUR	35
BILAGA	37
Definitioner av lokala arbetsmarknadsregioner	

1 SAMMANFATTNING

Glesbygdsverket anser att länens programarbete skulle kunna vara mer offensivt när det gäller analyser och insatser för lands- och glesbygder. Ofta är dessa områden svagt belysta, särskilt i de regionala tillväxtprogrammen, och därmed finns det risk för att insatser för dessa områden blir trubbiga. Glesbygdsverket bedömer att en del av bristerna beror på att olika typer av dataunderlag, som ligger till grund för analyser på lokal och regional nivå, inte är tillräckligt nedbrutna för att ge en nyanserad bild över tillståndet i de olika delarna inom ett län eller en region.

Flera regioner, län och kommuner bekräftar behovet av ett bättre planeringsunderlag¹. Många kommuner anser att det analysarbete som gjorts i det regionala tillväxtarbetet inte stämmer överens med den verklighet som gäller för dem. I stället borde arbetet med de regionala tillväxtprogrammen ha en tydligare koppling till kommunernas övergripande planering.

Många regioner och län inriktar planeringen allt mer mot funktionellt tänkande och därmed finns också ett behov av att kunna få tillgång till data som inte presenteras som medelvärden baserade på kommunindelningen.

Denna rapport innehåller förslag till en förbättrad analysmetod som identifierar lokala mönster. Glesbygdsverket har vidareutvecklat sitt arbete med koordinatsatt statistik, vilket kan ge en mer detaljerad information om utvecklingsstråk inom ett län eller en region. Ett samarbete med Åmål och Ragunda har lett fram till ett förslag på analysmodell som kan ge ett stöd till de kommuner och län som vill och behöver det. Den skissade metoden bör ses som ett komplement till den nuvarande modellen som bygger på funktionella analysregioner med kommuner som minsta byggsten.

Erfarenheterna från samarbetet med Åmål och Ragunda visar att en process där berörda lokala parter är delaktiga i själva analysarbetet har betydelse. Analysen har då möjlighet att integreras i det dagliga arbetet och därmed kunna åstadkomma reella förändringar. Utbytet mellan olika parter och på olika nivåer ger också ett lärande som tillför mycket kunskap i analysen och gör att man ser nya mönster som kan vara av betydelse för det lokala – och regionala – tillväxtarbetet.

Glesbygdsverket kommer att gå vidare med detta arbete i en fallstudie tillsammans med en kommun. Aktörer från regionen samt ett antal berörda nationella myndigheter kommer också att medverka.

¹ Planeringsunderlag i form av analyser kring arbetsmarknadens funktionssätt. Ansats utifrån funktionalitet i fråga om befolkning, boende och service i förhållande till arbetsplatser.

2 INLEDNING

2.1 BAKGRUND

Glesbygdsverket har noterat att det i länens programarbete finns svagheter när det gäller att beskriva och analysera lands- och glesbygder². Ofta är dessa områden svagt belysta, särskilt i de regionala tillväxtprogrammen, och därmed finns det risk för att även insatser för dessa områden blir tämligen trubbiga. Glesbygdsverket bedömer att en del av bristerna beror på att olika typer av dataunderlag, som ligger till grund för analyser, inte är tillräckligt nedbrutna för att ge en nyanserad bild över tillståndet i de olika delarna inom ett län eller region.

En annan del i bristerna är outvecklat eller svagt samspel mellan den kommunala och regionala nivån vad gäller utvecklings- och programarbete, även om det varierar mycket mellan olika delar av landet.

2.2 ANALYS INRIKTAD MOT FUNKTIONALITET ÄR VIKTIG I DET REGIONALA UTVECKLINGSARBETET

I den regionala planeringen finns en trend mot mer funktionellt tänkande. En mer funktionellt inriktad planering tar i hög utsträckning sin utgångspunkt i människors tillgång till viktiga samhällsfunktioner såsom arbete och olika typer av service, alltifrån grundläggande offentlig service såsom barnomsorg, skola, vård, äldreomsorg etc. till kommersiell service d.v.s. livsmedelsbutiker, bensinstationer etc. Indelningen av funktionella områden är starkt förknippad med kvinnors och mäns rörelsemönster och tillgänglighet snarare än hur kommungränsen är dragen. Det finns därför, enligt Glesbygdsverkets uppfattning, ett behov av att utveckla metoder som gör det möjligt att ringa in lokala områden mer utifrån ”verkligheten” än administrativa indelningar.

Samtidigt finns ett problem med att beskriva olika typer av funktionella områden eftersom den offentliga statistiken i hög utsträckning bygger på data på kommunnivå eller Nuteks indelning i lokala arbetsmarknadsregioner.

2.3 DEN REGIONALA PLANERINGEN MÅSTE VARA VÄL UNDERBYGGD

Många kommuner anser att det analysarbete som gjorts i det regionala tillväxtarbetet inte stämmer överens med deras verklighet. I stället borde arbetet med de regionala tillväxtprogrammen ha ett tydligare underifrånperspektiv³. Kommunerna kan då se inom vilka områden som samverkan med andra kommuner och regioner skulle vara önskvärda och strategierna kan växa sig långsiktigt starkare, vilket varit en insikt hos många kommuner som kunnat genomföra en analys av det egna området.

2.4 BEHOV AV UTVECKLADE ANALYSMETODER

Glesbygdsverket har tidigare framfört vissa synpunkter på svagheter i indelningen av de lokala arbetsmarknadsregionerna. I korthet anser Glesbygdsverket att det finns ett behov av att utarbeta bättre metoder för att beskriva lokala områden som inte utgår från administrativa gränser (kommunindelningen), utan som mer utgår från människors tillgång till exempelvis arbete och offentlig och kommersiell service. Flera regioner och kommuner bekräftar behovet av ett bättre planeringsunderlag.

Genom att bättre analysmetoder utvecklas förbättras möjligheterna att identifiera och analysera förhållanden på lägre nivå än kommunal, vilket kan bidra till att stöd och insatser inom den

² Se exempelvis Glesbygdsverkets rapport *Landsbygden i det regionala utvecklingsarbetet (2005)*.

³ Framgår bl.a. av rapport från Glesbygdsverket (2005). *Samverkan kring tillväxt på kommunal nivå, där kommunföreträdare menar att det regionala tillväxtarbetet inte är styrande för vad som sker på den kommunala nivån.*

regionala utvecklingspolitiken (och inom den kommunala verksamheten) kan anpassas på ett bättre sätt utifrån lokala förhållanden. Denna rapport innehåller förslag till en förbättrad analysmetod som bör ses som ett komplement till den nuvarande modellen som bygger på lokala arbetsmarknadsregioner med kommuner som minsta byggsten.

2.5 SYFTE

Syftet är att:

- Skapa en metod för att beskriva och analysera mindre lokala arbetsmarknader, oberoende av administrativa indelningar, som kan användas i den regionala och kommunala planeringen.
- Skapa en metod för att öka samspelet mellan den kommunala och regionala nivån för att förbättra analysarbetet och därmed planeringsunderlaget.
- Ge ökade kunskaper om olika områdets förutsättningar, möjligheter och behov.
- Könsperspektivet genomgående ska beaktas i arbetet.

2.6 ARBETSSÄTT

Glesbygdverket har tillsammans med Västra Götalandsregionen, Länsstyrelsen i Jämtland samt Åmåls och Ragunda kommuner studerat arbetsmarknadens funktionssätt i Åmål och Ragunda.

Glesbygdverket har till stor del använt olika variabler som går att bryta ner på kilometerruta, producerat på interpolationsytor⁴, samt annan relevant statistik för att beskriva de lokala förutsättningarna. Materialet analyseras i samspel med kommunala och regionala aktörer. I samspelet med den kommunala nivån kan kunskaper om lokala förutsättningar beskrivas mot faktaunderlag för ett ökat lärande.

Processen har skett i flera steg. Som steg ett har verket presenterat olika bilder för samarbetsparterna vid ett seminarium i Östersund. Det har gett underlag för den vidare processen om vilka områden och variabler som är intressanta och vad man kan tolka utifrån de bilder som presenterats. Som steg två presenterade Glesbygdverket en mer utförlig analysrapport för respektive område på ett seminarium för respektive ort. Dessa seminarier har också haft en bredare lokal delaktighet. Glesbygdverket har tagit fram en särskild rapport från de genomförda seminarierna.

2.7 DISPOSITION

Kapitel tre handlar om den regionala utvecklingspolitiken för att beskriva de sammanhang inom vilka aktörer på den kommunala nivå verkar tillsammans med aktörer på andra nivåer. Det regionala sammanhanget är en del av den kommunala planeringen, och ser olika ut beroende på vilka funktioner som analyseras och planeras för. Kapitel tre tar även upp viktiga aktörer på regional, respektive kommunal, nivå och resonerar kring samverkan på kommunal nivå och kring samspelet mellan kommunal och regional nivå.

Kapitel fyra fördjupar sig i behovet av lokala analyser. Texten är en diskussion kring vilka funktioner som påverkar arbetsmarknaden och varför det behövs analyser inom dessa områden och på lokal nivå. Vi redovisar även alternativa metoder för att fånga upp det lokala som inte samtidigt tar hänsyn till administrativa gränser. Vi har även identifierat utvecklingsområden för kommande arbetsinsatser.

⁴ För en beskrivning av interpolationsytor – se bilagan.

Resultatet bygger på fallstudier från Ragunda och Åmål⁵. Under avsnittet resultat redovisas de arbetssätt som vi använt oss av och som bygger på variabler, frågeställningar och andra erfarenheter som förvärvats under projektets gång. Detta sammanfattas i slutsatserna.

Rapporten avslutas med en förslagsdel med en sammanfattande del om analysunderlaget och därefter en beskrivning och en diskussion kring vad som kan tolkas av de föreslagna variablerna. Slutligen lämnar vi ett förslag på hur arbetsprocessen kan läggas upp och vilka metoder som kan användas.

3 LOKALA ARBETSMARKNADSREGIONER

3.1 UTVECKLINGEN AV LOKALA ARBETSMARKNADSREGIONER

Regeringens mål för den regionala tillväxtpolitiken är, som nämnts ovan, ”*väl fungerande och hållbara lokala arbetsmarknader med en god servicenivå i alla delar av landet*”. Det är dock inte givet vilket geografiskt område som avgränsar en lokal arbetsmarknad, utan i praktiken består den av överlappande lokala arbetsmarknader beroende på strukturer i både arbetskraft, boende och näringar. Utgångspunkten för planeringen i den regionala tillväxtpolitiken är fungerande arbetsmarknader. Planeringen utgår oftast från avstånd mellan bostad och arbetsplats. Men den lokala arbetsmarknaden ser olika ut beroende på grupper av individer där t.ex. kvinnors arbetsresor är kortare och andelen som pendlar över kommungränser är lägre bland kvinnor än bland män. Samtidigt förändras resvanor och gränserna för arbetsplatsens lokalisering. Genomförandet av politiken behöver inte utgå från samma geografiska avgränsning utan ska planeras utifrån kunskap och analyser gjorda utifrån regionens förutsättningar och olika behov. T.ex. ska länsgränserna inte utgöra hinder för hanteringen av det regionala tillväxtarbetet⁶.

ITPS anser t.ex. dels att indelningen i LA-regioner/FA-regioner ska göras med omdöme, och dels att analysunderlaget har behov av variabler på flera nivåer för att kunna bli relevanta utifrån olika funktioner för en fungerande arbetsmarknad⁷.

De studier som gjorts av lokala arbetsmarknadsregioner från bl.a. SCB och Nutek med utgångspunkt i pendling över kommungränserna visar att antalet lokala arbetsmarknadsregioner minskat beroende på att arbetskraften i större utsträckning söker sig arbete utanför den egna boendekommunen. SCB:s avgränsningar av lokala arbetsmarknadsregioner för åren 1970 och 1994 visar att de mellan de åren minskat från 187 till 110. Nuteks arbete med en ny normativ indelning i lokala arbetsmarknader ger ytterligare minskning från deras tidigare indelning 1998, vilken omfattade 81 LA-regioner, till 72 lokala arbetsmarknader 2005. Nutek har i sin senaste uppdelning även fördelat kvinnor och män utifrån pendling och kommit fram till att lokala arbetsmarknader för män är 59 stycken, medan kvinnor har 93 lokala arbetsmarknader. Liksom vid tidigare uppdelningar utgör kommunerna minsta byggstenen för lokala arbetsmarknader. Även om kvinnors och mäns lokala arbetsmarknader skiljer sig åt har kvinnors arbetsmarknader minskat i ungefär samma takt som männens under perioden 1970 till 1994. 1970 hade kvinnorna i Sverige 203 lokala arbetsmarknader enligt SCB:s uppdelning jämfört med 124

⁵ Glesbygdverket (2006). *Lokala arbetsmarknader – Underlagsrapport, exemplen Åmål och Ragunda*.

⁶ Proposition 2001/02:4. *En politik för tillväxt och livskraft i hela landet*. Riksdagens tryckeri, Stockholm.

⁷ Maria Melkersson, Anne Kolmodin. *Den nya regionala utvecklingspolitiken – Hur följa upp och effektutvärdera?* 2004. ITPS.

lokala arbetsmarknader 1994. Det mesta tyder på att utvecklingen mot färre arbetsmarknader för båda könen fortsatt.

Även utbildningsnivån har stor betydelse för hur stor arbetsmarknaden är för olika grupper. I en jämförelse mellan olika utbildningsnivåer har alla nivåer minskat mellan åren 1970 och 1994 enligt SCB. För gruppen med eftergymnasial utbildning (3 år eller mer) har det minskat mest dramatiskt från 206 lokala arbetsmarknader 1970 till 82 lokala arbetsmarknader 1994. En högre utbildning innebär i genomsnitt en längre "huvudresa" till arbetet inom alla ortstyper. Störst skillnad i reslängd finns i södra Sveriges små kommuner där de högutbildades arbetsresor i genomsnitt är nära tre gånger så långa jämfört med genomsnittet för de lågutbildade. Den ökande spridningen av inkomster mellan olika grupper har säkert bidragit till att högutbildade fått bättre ekonomiska incitament för att pendla.

De ytstora kommunerna i Norrland är mest stabila utifrån de metoder som använts för att dela upp lokala arbetsmarknader. Det finns färre kommuner i Norrland och avstånden och storleken har begränsat utvecklingen mot färre lokala arbetsmarknader i jämförelse med södra Sverige.

Rörligheten på arbetsmarknaden har ökat som en följd av att individer reser längre sträckor för att arbeta i stället för att flytta till arbete. Flyttningar både över kommun- och länsgränser har minskat över tid. Större möjligheter till pendling genom bättre kommunikationer kan vara en orsak till att flyttningarna avtagit trots en fortsatt strukturomvandling. En annan förklaring kan vara utjämningen mellan regionerna, bl.a. genom den offentliga servicens utbyggnad, vilken bidragit till allt fler arbetstillfällen för t.ex. kvinnorna samt transföreningssystemen med skatteutjämning och stora resurser inom arbetsmarknadspolitiken. Sambandet mellan vakanta platser på arbetsmarknaden och flyttningar över länsgränserna har avtagit, och under 1990-talet syns inget samband. En orsak till att sambandet avtagit kan vara att arbetslösheten är relativt utbredd i alla regioner, och att det inte finns några självklara alternativ för arbetslösa att flytta till arbete. Flyttningar sker också av andra orsaker än arbete, som t.ex. utbildningar eller för att få närmare till släkt och vänner.

För mer utförliga definitioner och resonemang kring lokala arbetsmarknadsregioner, se bilaga 1.

Den lokala arenan

Inte bara ur ett analysperspektiv, utan också ur ett planeringsperspektiv är det nödvändigt att det finns ett geografiskt referenssystem som åtminstone på ett ungefärligt sätt motsvarar den lokala arenan. Den lokala arenan kan kanske beskrivas som ett område där de flesta av männens och kvinnornas dagliga aktiviteter sker. I praktiken är det framför allt individens rörlighet och varierande verksamhetsfält som sätter ramen för storleken av den lokala arenan⁸, även om denna reduktion till arbetsmarknadens funktionssätt ibland uppfattas som lite för snäv. Den lokala arenan är inte heller något statistiskt område utan snarare tvärtom ett område som står i ständig förändring.

Det begrepp som starkast förknippas med den lokala arenan är förmodligen kommunen. Vid kommunreformen 1974 betraktades kommunerna som lokala områden, det vill säga områden som omfattade både lokala bostads-, service och arbetsmarknader. Detta medförde att kommunerna hanterades som "välavgränsade", i statistiska termer oberoende områden med, i alla fall i teorin, relativt få interaktioner mellan varandra. I olika rapporter och utredningar med

⁸ För en diskussion om den lokala arenan i samband med lokala arbetsmarknader, se t.ex. Kullenberg J. Persson L.O. (1997): *Tjänbara räckvidder. Lokala arbetsmarknader i förändring*. SIR, rapport 101.

ett regionalt perspektiv är det påtagligt att kommunindelningen fortfarande har stor betydelse som geografisk referens⁹.

Sedan början av 1990-talet har dock synen på kommunen åtminstone i ett avseende förändrats, nämligen kommunens roll som motsvarighet till den lokala arenan. Orsaken till detta är att kvinnor och män i allt större utsträckning rör sig över större ytor och att kommunernas kostym på det sättet för många blivit för liten. Det blev då naturligt att ompröva kommuner som en geografisk referens och det mynnade så småningom ut i begreppet lokala arbetsmarknader. På basis av pendlingen av sysselsatta över kommungränser lokaliserades ett antal lokala arbetsmarknader som omfattade vardera en eller flera kommuner. Dessa motsvarar på sätt och vis återigen distinkta områden med i princip samma egenskaper som en gång tilltänktes kommunerna, nämligen den lokala arenan.

Den regionala arenan

Det är de regionala självstyrelseorganen¹⁰ eller länsstyrelserna som har uppdraget att samordna det regionala tillväxtarbetet. Övriga organisationer som traditionellt anses vara tongivande i regionalt tillväxtarbete är länsarbetsnämnder, näringslivsorganisationer, universitet och högskolor, kommuner och landsting samt fackliga organisationer¹¹. Det är vanligt att inrätta ett så kallat stort partnerskap för att förankra processen och ett mer *agerande partnerskap* som träffas mer frekvent, och som också bidrar med större ekonomiska resurser i olika projekt. Det stora partnerskapet består, förutom de ovan nämnda tongivande parterna, av t.ex. olika intressegrupperingar, exempelvis idrottsföreningar, enskilda företag, representanter för den sociala ekonomin, etc. Den regionala nivån med dess aktörer har en sammanhållande roll för ett större område inom frågor som den lokala arenan själv inte kan klara. Det kan vara t.ex. fungerande interkommunala kommunikationer eller högre utbildningar vid regionala högskolor etc.

3.2 VAD ÄR PROBLEMET MED INDELNINGEN AV LOKALA ARBETSMARKNADSREGIONER?

Kritiken mot indelningen i lokala arbetsmarknadsregioner beror delvis på problemet med hur den lokala arenan fastställs och senare används som geografiskt referenssystem i analyser och beskrivningar. Men alltför ofta beror det också på att man inte har möjligheter eller resurser för att fånga upp och vidareutveckla de analyser och beskrivningar som framställs i ett nationellt perspektiv. Det som skulle krävas är att analyser och beskrivningar utgår från en lägre nivå än kommuner eller de lokala arbetsmarknaderna inte minst för att nyansera de "nationella" analyserna men också för att skapa egna "faktabelagda" ingångar i den regionala diskussionen. Problemet förstärks förmodligen också på grund av att många kommuner inte längre anser sig ha råd med egna analyser. Resultatet är att den generaliserade eller genomsnittliga bilden över en LA-region eller kommun blir den bild som styr de regionala utvecklingsprocesserna.

Det huvudsakliga argumentet för ett "lokalt perspektiv" kommer dock från det nya sättet att arbeta med regional utveckling. Kraven på att inte hålla fast vid administrativa gränser för att kunna prioritera insatser kräver också andra typer av analyser och beskrivningar. Finfördelat faktaunderlag är ingen ersättning för den lokalkännedom som olika aktörer för med sig in i det regionala partnerskapet, men kan vara ett viktigt komplement.

⁹ En orsak är att tillgången till statistik är mycket god och att kommungränser bara sällan förändras, vilket för det mesta anses kompensera nackdelarna.

¹⁰ Samverkansorgan finns i Gotlands, Kalmar, Dalarnas, Blekinge, Hallands, Jönköpings, Östergötlands (Östsam), Södermanlands, och Uppsala län. I Värmland har man bildat en kommunalförbund. Västra Götalands och Skåne län har direktvalda regionala självstyrelseorgan (läget 2005).

¹¹ Regeringskansliet (2002). *Rapport om tillväxtavtalen – andra året*. Stockholm . Fritzes.

I bilagan beskrivs metoden *Inverse Distance Weighting (IDW)* som försöker bemöta problemet i två avseenden. För det första utgår den från koordinatsatt statistik vilket gör att aggregationsproblem i statistiken är mindre. För det andra bygger metoden på den geografiska positionen av koordinatsatt statistik, vilket medför att problemet med administrativa gränser helt enkelt inte kan uppstå. Problemet som kvarstår är emellertid att inte heller koordinatsatt statistik är till mycket hjälp för att identifiera lokala mönster om inte denna statistik först bearbetas på ett sätt som leder till att just dessa mönster på den lokala nivån framträder.

Även om man är medveten om problemet med att avgränsa lokala regioner så är det emellertid svårare att göra förbättringar. Det som krävs är att det finns uppgifter om de faktiska pendlingsmönstren på individnivå, vilket i sin tur skulle kunna leda till en bild av hur den faktiska lokala arenan ser ut. Men även om man skulle lösa detta problem är det inte alldeles självklart att bilden blir klarare, inte minst på grund av att pendlingsmönstren varierar tämligen starkt över tiden och mellan olika samhällsgrupper, vilket påverkar den lokala arenan.

Nutek har under 2005 gjort en ny indelning i 72 lokala analysregioner (FA-regioner). De ersätter sedan 1 oktober 2005 Nuteks gamla LA-regionindelning. Indelningen i FA-regioner är främst tänkt att användas vid regionala analyser och planering av utvecklingsinsatser (Se bilaga). Arbetet med att ta fram ytterligare metoder för att analysera mindre, lokala arbetsmarknader är ett komplement till Nuteks metoder, och framför allt inom de mer perifera områden där Nuteks inledning inte räcker till som planeringsunderlag beroende på kommunernas geografiska storlek.

Ett annat problem med att utgå från en variabel för att definiera en lokal arbetsmarknad är att arbetsmarknadens funktionssätt knappast kan beskrivas utifrån ett sätt, utan snarare en mängd olika variabler. En fungerande arbetsmarknad bör utgå från vad som är funktionellt. En lokal arbetsmarknad interagerar med andra geografiska områden på olika sätt beroende på vad som analyseras och har betydelse för arbetsmarknadens funktionssätt.

4 ATT ANALYSERA LOKALA ARBETSMARKNADERS FUNKTIONSSÄTT

4.1 VARFÖR SKA VI ANALYSERA?

All tillväxt sker lokalt, även om den sker i interaktion med regionala, nationella och internationella miljöer. En byggsten är en lokal arbetsmarknad där kvinnor och män kan arbeta och bo. En ambition är att öka den geografiska ytan för de lokala arbetsmarknadsregionerna för en ökad rörlighet och dynamik. Det finns all anledning att öka kunskaperna om vad en fungerande arbetsmarknad är, och ta hänsyn till andra mönster än pendling som sker mellan företrädesvis tätorter i kanske två kommuner. Det finns mönster som inte syns i den gängse statistiken, men som är viktiga att beakta i en lokal tillväxtpolitik. Det gäller särskilt kommuner som till ytan utgör ett för stort område för att åstadkomma pendling. Glesbygdverket¹² har beskrivit problemet med att kommunerna som administrativ enhet utgör minsta beståndsdel i de lokala arbetsmarknadsregionerna. Även länen har uppmärksammat problemet i Glesbygdverkets delrapport om landsbygdsdimensionen¹³.

I uppdraget med att redovisa förslag på metoder för att stärka arbetet med de regionala utvecklingsprogrammen (RUP) skriver t.ex. arbetsgruppen kring arbetskraft- och kompetensförsörjning att trots att dessa frågor uppges vara viktiga så har intresset i metodutvecklingsarbetet varit närmast obefintligt. Man menar att man emellanåt tycks glömma att tillgången på arbetskraft med rätt kompetens är den enskilt viktigaste faktorn för att öka produktiviteten¹⁴. Mot den bakgrunden finns det ytterligare argument för att stärka analysarbetet och mobilisera den kommunala nivån. Det skulle även ge ökade incitament för samspel mellan olika nivåer och stärka det regionala analysarbetet.

Arbetsmarknadernas funktionssätt är utgångspunkten för det regionala tillväxtarbetets analys, planering och insatser. Kommunerna förknippas kanske mest med den lokala nivån och har tidigare utgjort lokala områden i fråga om arbetsmarknad, bostad samt behov av service. Den tilltagande pendlingen över kommungränser har dock inneburit att arbetsmarknaden blivit allt större. Det krävs oftast större områden än en kommun för att analysera arbetsmarknadens funktionssätt. Samtidigt låter sig inte alla lokala arbetsmarknader analyseras utifrån pendlingsfunktionen då den administrativa enheten (kommunen) är minsta byggstenen. I ytmässigt stora kommuner finns i realiteten flera lokala arbetsmarknader där pendlingsmönster inte kan fångas av tillgänglig statistik.¹⁵ Den lokala nivån har dock kunskap om det egna områdets funktionalitet och bör därför integreras mer i både analys, planering och insatser på den regionala nivån än för närvarande. Den lokala kompetensen för samverkan i kombination med gränsöverskridande arbete kunde stärka analys och genomförande i det regionala tillväxtarbetet.

4.2 EN FUNGERANDE LOKAL ARBETSMARKNAD KRÄVER EN FUNGERANDE OMGIVNING

Den regionala utvecklingspolitiken bygger på två huvudelement, dels behovet av tillväxt, dels behov av en fungerande infrastruktur, t.ex. i form av olika typer av service. I vissa sammanhang

¹² Glesbygdverket. *Årsbok 2002*.

¹³ Glesbygdverket (2004). *Landsbygdsdimensionen i det regionala tillväxtarbetet. Delrapport*.

¹⁴ Strategigruppen för långsiktiga arbetskrafts- och kompetensförsörjningsbehov. *Slutrapport 2005. Förslag till metoder för att stärka arbetet med regionala utvecklingsprogram (RUP)*.

¹⁵ Glesbygdverket. *Årsbok 2002*.

uppstår diskussioner om huruvida någon form av regional utjämning och tillväxt är förenliga med varandra, eller om det finns en målkonflikt inbyggd mellan dessa två områden¹⁶.

Den nuvarande politiken bygger på tanken att välfärd bidrar till tillväxt och att tillväxt leder till ökad välfärd. Regeringen har uttryckt att regionalpolitiken ska utgå från att alla lokala arbetsmarknader ska bidra till tillväxten och att det finns ett nationellt intresse av att skapa så goda förutsättningar som möjligt i alla lokala arbetsmarknadsregioner eftersom summan av lokal och regional tillväxt blir landets tillväxt.

I denna rapport är ingången ganska bred, i princip har variabler valts utifrån några grundläggande faktorer som är viktiga för att en lokal arbetsmarknad ska kunna fungera. (Vilka variabler som valts finns beskrivna längre fram). Ett område behöver inte bara tillgång till arbetskraft och arbetsställen, utan det behövs också någon form av fungerande samhälle omkring. Det gäller exempelvis fungerande barnomsorg som gör det möjligt för föräldrar att arbeta, kanske möjligheter till kompetensutveckling, möjligheter att skicka gods, tillgång till finansiella tjänster, vård inom rimligt avstånd etc.

Kort sagt behövs en någorlunda fungerande omgivning för att en lokal arbetsmarknad ska kunna fungera och utvecklas.

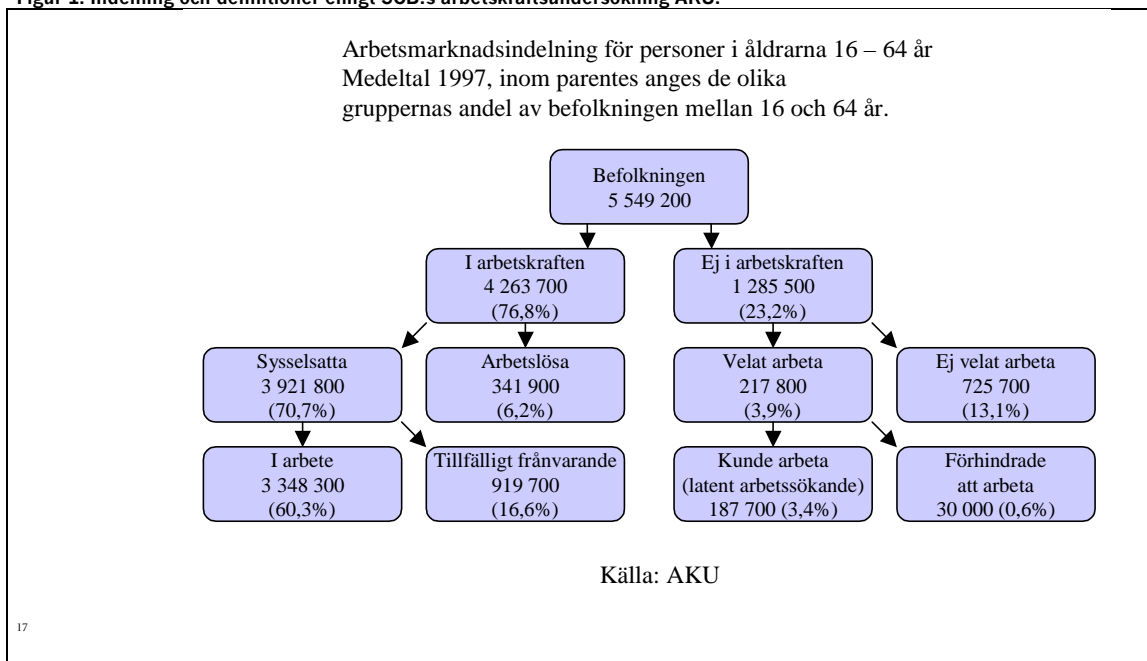
4.3 ARBETSMARKNADENS FUNKTIONSSÄTT

Arbetskraften

Central för att beskriva arbetsmarknadens förutsättningar är givetvis arbetskraften. En fyllig beskrivning av arbetsmarknaden ges i SCB: s arbetskraftsundersökning (AKU). Statistiken baserar sig på individer mellan 16 och 64 år. AKU delar upp befolkningen 16-64 år enligt figur 5. De som tillhör arbetskraften står till arbetsmarknadens förfogande i någon mening. Personer som inte tillhör arbetskraften studerar, arbetar i eget hushåll eller är på något sätt förhindrade att arbeta. De individer som inte tillhör arbetskraften är de latent arbetssökande och dessa är extra intressanta som arbetskraftsreserv. Vid t.ex. en högkonjunktur är det fler individer som tillhör arbetskraften på grund av att det är färre individer som deltar i arbetsmarknadsprogram med utbildningssyften och att fler som arbetat i eget hushåll nu ser förvärvsmöjligheter. Det kan även ge en ökad arbetslöshet samtidigt som sysselsättningen stiger. Man brukar beskriva olika typer av arbetslöshet: säsongarbetslöshet, friktionsarbetslöshet, konjunkturrell arbetslöshet och strukturarbetslöshet. Det normala i en lågkonjunktur är att arbetslösheten sjunker, men strukturuomvandlingen och en ökad globalisering av ekonomin har skapat en ökad strukturell arbetslöshet där gamla jobb försvunnit och där nya uppkommer med andra behov av kompetens som mindre arbetsmarknader haft svårt att tillgodose. Friktionsarbetslösheten är den period som uppstår då individer på arbetsmarknaden byter arbete, före eller efter studier eller t.ex. olika projektanställningar där det uppstår kortare perioder av arbetslöshet. Säsongarbetslösheten är vanlig inom områden med mycket turistindustri eller inom branscher där man är beroende av väder, som t.ex. anläggningsarbeten.⁷

¹⁶ Se exempelvis: B. Lindström *Regionalpolitiken som tillväxtpolitik*. ITPS A2005:011.

Figur 1. Indelning och definitioner enligt SCB:s arbetskraftsundersökning AKU.



17

Olika funktionssätt på arbetsmarknaden påverkar hur stor arbetskraften blir. Att skapa en väl fungerande arbetsmarknad ställer stor krav på en mängd olika områden. Mindre lokala arbetsmarknader är extra känsliga vid omställningar. Trots att det inom många mindre arbetsmarknader finns en efterfrågan på arbetskraft finns ändå arbetslösa som ett resultat av den tidigare strukturen med en kompetens som inte efterfrågas. Att analysera och skapa insikt om arbetsmarknadens olika funktionssätt är oerhört viktigt för att göra den framtida tillväxten möjlig. Figur 1 illustrerar på ett tydligt sätt den problematik som finns och där inte bara arbetslösa utan sjukskrivna, förtidspensionärer och grupper som i dag inte tillhör arbetskraften i ökad utsträckning måste mobiliseras för att skapa en hållbar tillväxt i landet. Figuren visar inte hur uppdelningen på kön ser ut, men en sådan bild skulle visa att det finns skillnader mellan kvinnor och män då till exempel generellt en högre andel män än kvinnor är förvärvsarbetande.

Olika mått på arbetslöshet är viktiga för planering av olika insatser. Arbetsmarknadsverket gör vanligen två prognoser över utbud och efterfrågan varje år för att förutse trånga sektorer och skapa handlingsutrymme för att förekomma "flaskhalsar" och tillgodose andra behov på arbetsmarknaden.

Arbetsmarknadens funktionssätt påverkas dock av en mängd andra faktorer.

Utbildningsväsendet på olika nivåer samt vidare utbildning för vuxna - både företagsförlagd utbildning och offentlig utbildning - har en stark påverkan på arbetsmarknadens funktionssätt. Beskrivningar av utbildningsstrukturer och infrastrukturen för utbildning och lärande kultur är viktiga för att öka förståelse för utbildningens påverkan av arbetskraftens rörlighet.

Näringslivets dynamik

Näringslivets utveckling och dynamik påverkas av samhällets struktur inom utbildning, infrastruktur, boende, befolkning, service, kultur, arbetskraft och institutionella förhållanden¹⁸. Variabler över näringslivets struktur i form av branschdiversifiering och

¹⁷ Arbetsmarknadsstyrelsen, AMS (1998). *Arbetsmarknadspolitik i förändring. En grundläggande bok om arbetsmarknadspolitikens villkor*. Stockholm. Fritzes.

¹⁸ Institutionella förhållanden är regleringar i form av arbetsrätt, konkurrenslagstiftning, kontroll av arbetslöshetsförsäkring etc.

förändringar är viktiga, liksom existerande teknologi, samverkan med andra företag, FoU och förmåga till innovationer. Näringslivets dynamik anses vara en viktig faktor för ekonomisk utveckling och betyder att branscher växer eller krymper i jämförelse med varandra. Nyföretagande, andelen företagare och tillväxt i befintliga företag är viktiga för utvecklingen. Ett mer diversifierat näringsliv är mindre sårbart och har lättare att klara omställningar än områden med lägre diversifiering. Man kan däremot inte säga att en större diversifiering är bättre än en specialiserad arbetsmarknad, utan de finns exempel på specialiserade områden som är framgångsrika. Framgångsrika områden som är specialiserade kännetecknas i stället av samverkan mellan företag och god rörlighet av arbetskraft, vilket skapar bättre förmåga till innovationer. Ett näringsliv som är öppet för förändringar och ökad mångfald skapar utrymme för ungdomar, studenter och fler praktikmöjligheter. Det förbättrar arbetsmarknadens funktionssätt. Lönebildningen är ett annat område som har påverkan på hur arbetsmarknaden fungerar eftersom det kan ge incitament till rörlighet.

Infrastruktur

Infrastruktur, rörlighet och regionförstoring kan öka arbetsmarknadens möjligheter att klara kompetensförsörjning och minska sårbarheten vid stora strukturella förändringar. En väl fungerande arbetsmarknad är beroende av bra kommunikationer och ökade möjligheter till pendling för att på så sätt kunna expandera arbetsmarknaden. Resandemönster, pendlingsstatistik och andra förhållande som påverkar möjligheterna till en ökad rörlighet är viktig kunskap för att påverka arbetsmarknadernas funktionssätt. I det sammanhanget är det förstärkt viktigt att beakta hållbarhetsperspektivet. En ökande pendling ska t.ex. inte ske genom en ökad miljöbelastning. Utbyggnaden av bredband ger också framtida möjligheter till distansarbete och ökad rörlighet som kan vara bra ur ett hållbarhetsperspektiv.

Befolkningen, boende och service

Arbetsmarknaden är beroende av en bofast befolkning eftersom den till största delen hämtar sin arbetskraft i närområdet. Befolkningens storlek påverkas av den demografiska utvecklingen. Indikatorer över befolkningen är viktiga för att skapa handlingsutrymme i fråga om planering av infrastruktur, service och utbildning etc. som har stark påverkan på hur arbetsmarknaden fungerar. Attraktiviteten i boendet är en viktig faktor som kan påverka befolkningsutvecklingen och den lokala dynamiken. Attraktiva boendeområden lyfts allt oftare fram som en viktig faktor i tillväxtstrategin. Många inflyttare till attraktiva boendeområden tar också med sig sina jobb eller skapar nya företag som ger ökad sysselsättning. Även kunskaper om tillgänglig service, nya lösningar för servicesamordning och servicerörlighet är viktiga för att påverka arbetsmarknadens funktionssätt.

Institutionella förhållanden

Givetvis styr också lagar och förordningar arbetsmarknaden. Arbetsrätten är en viktig faktor även om det råder delade meningar om på vilket sätt den påverkar arbetsmarknadens funktionssätt. Kontrollen av arbetslöshetsförsäkringen kan vara en del att väga in när man diskuterar funktionssätten. Arbetsförmedlingens kontrollfunktion och styrning genom att vidga arbetssökande kan vara ett viktigt incitament för att förbättra funktionssätten. Det finns många synpunkter på att regelverken hämmar utvecklingen hos mindre företag. Samtidigt kan det driva på förändringar och öka konkurrensen. Ett exempel på det är lagar och förordningar inom miljöområdet. Samtidigt är det konsumenterna som har den största möjligheten att påverka rationaliseringarna inom näringslivet.

5 RESULTAT

5.1 UNDERLAGET

I underlagsrapporten ”Lokala arbetsmarknader – Underlagsrapport, exemplen Åmål och Ragunda” lyfts två exempel fram; de lokala arbetsmarknaderna i Åmål och Ragunda.

Respektive analys inleds med en sammanfattande SWOT-analys som bygger på variabler och diskussioner med respektive område samt de slutsatser som dragits. Varje analys innehåller sex olika avsnitt med variabler och kommentarer. Den bygger även på material som diskuterats vid seminarier samt tidigare analyser och rapporter. Varje avsnitt innehåller också en sammanfattning där det ingår diskussion om behovet av ytterligare variabler, obesvarade men intressanta frågor för analysen, jämförelser mellan de båda analysområdena samt slutsatser.

Detta är ingen fullständig analys utan ett diskussionsunderlag med syfte att ta fram ett utförligare stödmaterial kring analyser för mindre, lokala arbetsmarknader.

Resultat

Underlaget är brett med variabler från flera sektorer, vilket skapat bra diskussioner vid de seminarier som arrangerats under projektet. Det har gjort bättre kopplingar mellan de olika sektorsområden som vi tar upp i rapporten möjliga, vilket kan öppna för nya kreativa lösningar. Det nya sättet att beskriva statistik med interpolerade kartor, så kallat *Inverse Distance Weighting (IDW)*, en av de enklaste interpolationsmetoderna för koordinatsatta data (punkter)¹⁹ tillför ett nytt perspektiv till analysarbetet. Metoden underlättar att lokalisera t.ex. samband mellan olika geografiska områden och kopplingar mellan olika data. Den lämpar sig särskilt bra att lokalisera områden som har en avvikande trend gentemot den dominerande inom ett administrativ område, vilket kan indikera problem avseende arbetsmarknadens funktionssätt. Genom att studera data utifrån flera variabler med interpolerade kartor kan vi analysera orsaker till utvecklingen inom vissa ”stråk” eller områden. Då metoden dessutom inte tar hänsyn till eventuella administrativa gränser kan analysen göras över kommun- och länsgränser vilket är en styrka då analysen ska utgöra ett planeringsunderlag för bättre funktionalitet.

Från områdena har vi identifierat följande behov:

- Av sammanhållande material för att själva kunna producera analyser och få kontinuitet i arbetet.
- Av tillgänglig statistik och behov av aktuell statistik för att få återkoppling i ett tidigare skede.
- Av omvärldsbilder.
- Av variabler som gör mönster synliga som inte tar hänsyn till administrativa gränser, t.ex. med statistik på kilometerruta.
- Av att visa rörlighet, strukturella förändringar och kompetensförhållanden. Arbetsmarknadens dynamik.
- Av att göra attraktiviteten synlig på olika sätt genom helhetsperspektiv.

¹⁹ För en introduktion se t.ex: Eklundh, L.(1999). *Geografisk informationsbehandling - metoder och tillämpningar*. Byggeforskningsrådet.

- Av att ”byta bilder” dels mellan olika sektorsfrågor och dels mellan olika nivåer av samhällsorganisationen.
- Av prognoser kring befolkning och arbetsmarknad i analysarbetet.

5.2 ANGREPPSSÄTTET

Sammanlagt har projektet genomfört åtta möten med regionala och lokala aktörer från de aktuella områdena. Under de inledanden samtalen har vi diskuterat vilka behov som finns kring det lokala i det regionala tillväxtarbetet och olika möjligheter att göra mönster kring arbetsmarknadens funktionssätt synliga utan hänsyn till administrativa gränser. Efter beslut om Ragunda och Åmål som intressanta områden att lära sig av har diskussionerna dels handlat om hur användbar GIS-statistik är och dels om hur ett sammanhållet stödmaterial kring lokala analyser kan användas. Efter dessa inledande möten har Glesbygdsverket genomfört seminarier i Ragunda och Åmål för att diskutera arbetsmarknadens funktionssätt.

Arbetsprocessen utgör tillsammans med en särskild rapport över analyserna²⁰ underlag till denna rapport.

5.3 VARIABLER

Variabler inom följande områden har valts:

1. Befolkningsutveckling, boende och geografi.
2. Infrastruktur, rörlighet och möjligheter till regionförstoring.
3. Service.
4. Näringslivets struktur, dynamik och produktivitet.
5. Arbetsmarknaden och arbetskraften.
6. Kompetensförsörjning.

Variabler kring dessa områden har presenterats för deltagarna i projektet. Vid seminarierna har vi fått återkoppling på variablerna och synpunkter som gjort att vi kompletterat materialet.

Variablerna ska i den mån det är möjligt vara uppdelade på kön.

För variabler: Se under punkt 6.2.2 förteckning över valda variabler.

5.4 FRÅGESTÄLLNINGAR

Till variablerna har vi kopplat frågeställningar som rör ”mjuka” fakta, där kunskapen finns lokalt och är svårfångad i den gängse statistiken.

Frågeställningarna rör sig kring existerande lokalkultur, attityder kring olika fenomen, ortens attraktivitet, samverkan/socialt kapital och förmåga till innovationer, konsekvenser av arbetslöshet, utbildningskultur och mötesplatser etc.

5.5 SLUTSATSER

Arbetsprocessen i sig tar längre tid för en tillräckligt omfattande analys av områden än den tid vi använt oss av för utbyte med lokala och regionala aktörer i projektet. Projektet spänner över flera sektorer med en mängd variabler, vilket ger en viss komplexitet. Deltagarna har haft olika tidsutrymme att ”tränga” in i materialet och reflektera över frågeställningar, vilket behövs för analysen. Arbetet har ändå gett underlag för att dra slutsatser om vilka behov som finns och hur man kan lägga upp en arbetsprocess för att göra analyser.

²⁰ Glesbygdsverket (2006). *Lokala arbetsmarknader – Underlagsrapport, exemplen Åmål och Ragunda.*

Upplägget med valda variabelområden och diskussioner utifrån olika frågeställningar har fått positiva omdömen av de olika deltagarna. Likaså den inriktning vi haft att tillföra nya perspektiv, där vi har försökt föra in data som inte begränsas av administrativa gränser.

Utbytet med kommunala och regionala aktörer har visat att det finns behov av ett stödmaterial²¹ för att underlätta för mindre kommuner i deras arbete.

- Det kan ge en ökad kontinuitet i lokalt analysarbete, vilket kan bidra väsentligt i det övergripande tillväxtarbetet. Att lokala parter själva ”äger” processen med att ta fram analyser för planering och åtgärder ger också en bättre förankring och handlingsberedskap i motsats till analyser gjorda av externa parter som lätt blir ”hyllvärmare”.
- Samarbetet med den regionala nivån är viktigt för gemensam syn på tillväxtarbetet. Gemensamma bilder av verkligheten skulle kunna underlätta det arbetet.
- En ökad kontinuitet i analyser²² och en bättre lokal förankring kan ge en ökande insikt hos invånarna om det egna områdets möjligheter och eventuella möjligheter till arbetspendling.

Glesbygdsverket ska enligt uppdrag medverka och bidra med kompetens i lokala och regionala program och processer samt ge stöd i det regionala och lokala arbetet för en hållbar regional utveckling i gles och landsbygder²³.

Glesbygdsverket har därför för avsikt att gå vidare med arbetet att analysera lokala arbetsmarknader och pröva arbetsmodeller för detta. En fallstudie ska initieras i samarbete med en kommun där aktörer från regionen deltar, och där andra nationella aktörer tillsammans med Glesbygdsverket bistår i arbetet för att utveckla modeller. En viktig del i arbetsprocesserna är att integrera de olika nivåerna i arbetet och stärka samspelet för att utveckla det regionala tillväxtarbetet och mot lokala arbetsmarknader.

6 FÖRSLAG TILL ANALYSMODELL

6.1 ANALYSUNDERLAG²⁴

Anvisning: I underlaget för analys av de mindre, lokala arbetsmarknaderna finns statistik bearbetad av Glesbygdsverket tillgänglig på kilometerruta samt interpolerad²⁵ samt andra källor. För varje variabel anges definition, källa och tillgänglighet.

Under varje variabel finns analysstöd med en diskussion kring vad variablerna visar eller vilka förhållanden de indikerar. Detta stöd ska utvecklas när modellen utvecklas.

²¹ Stödmaterial i form av variabler och anvisningar samt en arbetsmodell som visar på hur den kommunala nivån bör samspela med regionen i analysarbetet. Den nationella nivån kan samtidigt vara stöd genom att göra statistik tillgänglig, vara metodstöd och förse den regionala nivån med omvärldsanalyser.

²² Analyser som bl.a. bygger på statistik som inte tagit hänsyn till administrativa gränser som kommun eller län, och som visar på möjligheter i stället för begränsningar.

²³ Regleringsbrev för Glesbygdsverket. Verksamhetsgren: Stöd till program och processer.

²⁴ Som grundmodell till analysunderlag har vi använt rapporten: Maria Melkersson, Anne Kolmodin. Den nya regionala utvecklingspolitiken – Hur följa upp och effektutvärdera? 2004. ITPS.

²⁵ +Metoden går i korthet ut på att det statistiska värdet för en kilometerruta ”generaliseras”. Genom att man också tar hänsyn till närliggande kilometerrutors värde får man ett glidande genomsnitt. Det ger en mer detaljerad bild av verkligheten än andra metoder, som tar hänsyn till administrativa gränser som exempelvis kommungränser.

Vid jämförelser över tid bör man ta hänsyn till konjunkturen, dvs. jämföra med ett tidigare år som har liknande konjunktur, eller jämföra med motsvarande kvartal etc.

6.2 VARIABLER OCH FRÅGESTÄLLNINGAR SOM ANALYSUNDERLAG

6.2.1 Varför har vi valt dessa variabler?

Som underlag för att identifiera lämpliga variabler har Glesbygdverket använt material från ITPS²⁶. Underlaget för variablerna bygger också på erfarenheter kring landsbygdens särskildhet och behov som förvärvat i verkets löpande arbete och seminarier kring hållbar utveckling och landsbygdens särskildhet²⁷. Valet av variabler har sedan successivt utvecklats under arbetsprocessen där olika behov identifierats genom de seminarier vi genomfört. Dessa variabler utgör en grunduppsättning som vi bedömer behövs för en fyllig analys av ett område. Behoven kan naturligtvis variera från områden beroende vad som finns i bagaget. Områden som gör återkommande analyser behöver likaså inte gå igenom alla variabler.

Variablerna representerar olika områden som tillsammans ger en bred bild av vad som påverkar arbetsmarknadens funktionssätt.

Analyserna har gett en god överblick av området utifrån valda variabler. Variablerna är dock inte tillräckliga för en analys utan arbetsprocessen med tillgång till olika kompetens och diskussion med stöd av frågeställningar är nödvändig för att komplettera den information variablerna ger.

För uppföljning av tidigare analyser eller som en inledande analys kan man använda ett urval av variabler ur vilka man får information om arbetsmarknaden fungerar på ett bra sätt eller inte. Dessa variabler har vi valt att markera med blå text i förteckningen. Däremot bedömer vi att man behöver ytterligare variabler (övriga) och lokal kunskap för att analysera orsaker och få fram underlag för åtgärder.

6.2.2 Förteckning över valda variabler

	Variabel	Anmärkning
	Befolkning, boende och geografi	
1	Befolkning, befolkningsförändringar, födda, döda, inflyttade, utflyttade över tid. Kvinnor och män	
2	Befolkningspyramid. Kvinnor och män	
3	Befolkningsförändringar i ett regionalt och lokalt perspektiv. Kvinnor och män	Glesbygdverket * Data utifrån interpoleringsteknik Ger nyanserad bild över ev. problemområden
4	Befolkning i tätort. Kvinnor och män	
5	Bosättningsmönster för inflyttare och utflyttare. Kvinnor och män	
6	Befolkningsprognoser. Kvinnor och män	
7	Tobins Q ²⁸	
	Infrastruktur, rörlighet och möjlighet till regionförstoring	
8	Karta över infrastrukturslag i regionen	
9	Tillgänglighet i tid med bil	Glesbygdverket * Data utifrån interpoleringsteknik Ger nyanserad bild över ev. områden med sämre förutsättningar till pendling.
10	In- och utpendling uppdelad på män och kvinnor. Förändringar och jämförelser	
	Service	
11	Tillgänglighet till serviceslagen dagligvarubutiker, drivmedel, post- och kassaservice, grundskolor, vårdcentraler.	Glesbygdverket * Data utifrån interpoleringsteknik Ger nyanserad bild över ev. områden med sämre

²⁶ Maria Melkersson, Anne Kolmodin. *Den nya regionala utvecklingspolitiken – Hur följa upp och effektutvärdera?* 2004. ITPS.

²⁷ *Det finns samlat i ett internt material "Baspaket och hållbara variabler i landsbygd". En generell bild av landsbygden bygger på sammanställningar av SWOT-analyser från SPD, RTP och landsbygdsprogram samt material från workshop, seminarier och PM från områdesansvariga inom Glesbygdverket.*

²⁸ *Inom fastighetsmarknaden definieras Tobins Q som kvoten mellan transaktionspriset för ett begagnat hus i nyskick och kostnad för att bygga ett nytt likvärdigt hus. Om kvoten är över 1 innebär det teoretiskt att det är lönsamt att bygga.*

		förutsättningar till service.
	Näringslivets struktur och dynamik	
12	Branschfördelning (sysselsättningsmässigt)	Finns tillgänglig på SCB. Eventuellt kunde postnummer- eller nyckelkodsområden användas.
13	Branschstruktur	
14	Förädlingsvärde	
15	Dag – och nattbefolkning fördelad på bransch. Kvinnor och män	
16	Yrkesbredd ²⁹ . Kvinnor och män	
17	Lönesummor per bransch och förvärvsarbete. Kvinnor och män	Finns tillgänglig på SCB. Eventuellt kunde postnummer- eller nyckelkodsområden användas.
18	Disponibel inkomst. Kvinnor och män	
19	Kunskapsnivå i företagen. Kvinnor och män	
20	Genuint nyföretagande. Kvinnor och män	
21	Variabler kring besöksnäring, t.ex. gästnätter	
	Arbetsmarknaden och arbetskraften	
22	Förvärvsfrekvens 20-64 år, förändringar. Kvinnor och män	Glesbygdverket * Data utifrån interpoleringsteknik Ger nyanserad bild över ev. områden med mindre god utveckling eller motsatt.
23	Öppet arbetslösa och i program. Kvinnor och män	
24	Öppet arbetslösa och i program på postnummernivå. Kvinnor och män Långtidsinskrivna. Kvinnor och män Utbildningsnivå hos arbetslösa och i program. Kvinnor och män Utbildningsnivå som ovan och fördelad på AMSYK (1-10). Kvinnor och män Deltidsarbetslösa. Kvinnor och män Tidmanställda. Kvinnor och män	
25	Kvarstående platser	
26	Förändring av långtidssjukskrivna (+60 dagar) över tid. Kvinnor och män	
27	Förändringar av förtidspension (numera sjukersättning) över tid. Kvinnor och män	
28	Omsättning av arbetslösa från öppen arbetslöshet eller program och till reguljärt arbete	
29	Arbetsförmedlingens prognoser	Finns oftast tillgänglig på kommunnivå hos lokal arbetsförmedling alternativt hos länsarbetsnämnden
	Kompetensförsörjning	
30	Utbildningsnivå. Kvinnor och män	Glesbygdverket * Data utifrån interpoleringsteknik Ger nyanserad bild över ev. områden med låg eller hög utbildningsnivå vilket kan relateras till struktur och strategiskt behov.
31	Övergångsfrekvens från grundskola till gymnasium och från gymnasium till högskola. Kvinnor och män	
32	Antal studerande på distans för högre studier. Kvinnor och män	

* Glesbygdverket har för avsikt att starta ett utvecklingsarbete för att öka tillgängligheten av interpolerade kartor och statistik på kilometerruta. Vi hänvisar i övrigt till tillgänglig statistik på verkets hemsida; www.glesbygdverket.se.

6.2.3 Begreppsmodell för aktivitetsmönster och rörlighet

Modellen är ett försök att sortera och gruppera de viktigaste faktorerna som påverkar våra aktivitetsmönster och vår rörlighet. En grupp av faktorer hör ihop med *individen*, exempelvis ålder, kön, hälsa, ekonomi, attityder, preferenser, värderingar, behov, socialt sammanhang och livssituation. Nästa grupp av faktorer hör samman med *omgivningen*. Det är dels den sociala omgivningen, som gränsar mot individfaktorerna, dels den fysiska omgivningen exempelvis transportsystem, infrastruktur och lokaliseringsmönster.

Den tredje gruppen av faktorer hör samman med själva *aktiviteterna*, exempelvis om det är nödvändiga aktiviteter som försörjning och vård eller mer frivilliga, samt om det går att välja när

²⁹ Yrkesbredd är en indikator över arbetsmarknadens diversifiering. Beskrivningen är dock inte alltid så nyanserad. Dels tenderar kvinnor att koncentreras till färre yrken än män beroende på att beskrivningen av manliga yrken är mer nyanserad och specialiserad, dels finns det skillnader mellan branscher där t.ex. industrin har fler SNI-koder, vilket kan ge en överskattning av statistiken.

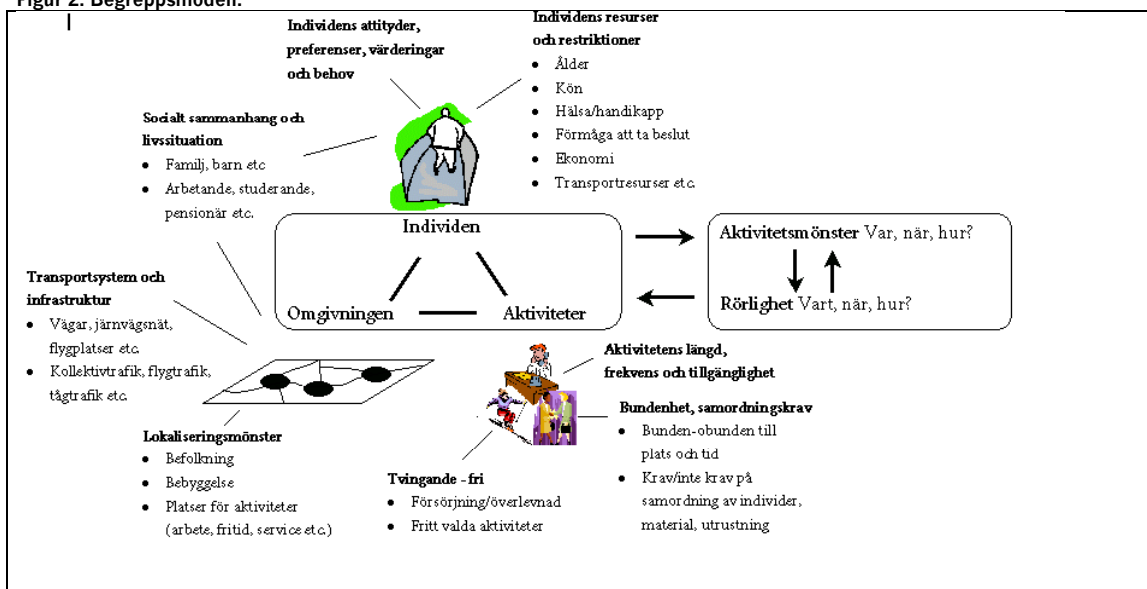
och var de ska göras eller inte. Dessa tre grupper av faktorer påverkar individens aktivitetsmönster, vilket i sin tur påverkar mönstret av rörlighet.

I begreppsmodellen (figur 2) ligger det också inbyggt att rörlighet inte alltid är en nödvändighet för att kunna utföra olika aktiviteter. Vissa aktiviteter kan utföras utan att individen själv förflyttar sig, exempelvis med hjälp av postorder, telefonservice och IT-lösningar.

Modellen kan användas som stöd för hur olika svårfångade variabler påverkar individer eller grupper av individer på arbetsmarknaden. T.ex. kan arbetslöshetsstatistik uppdelad på olika områden ge information om att livsbetingelser skiljer sig åt mellan olika stadsdelar eller mellan olika områden på landsbygden. Hur ser individernas resurser ut på ett område jämfört med ett annat? Finns det skillnader i strukturer som ekonomi, ålder och kön? Vilka värderingar, attityder och behov existerar? Kan vi beskriva det sociala sammanhanget, familjesituationer, arbete, studerande eller pension? Vilken tillgänglighet och behov finns bland olika grupper och områden för olika slag av aktiviteter? Hur är infrastrukturen organiserad?

Vilka möjligheter finns för ett ökad arbetskraftsmobilisering sett ur individens perspektiv?

Figur 2. Begreppsmodell.



6.2.4 Befolkning, boende och geografi

Tabell 1. Variabler kring befolkning och boende.

Variabel	Tillgänglighet	Anm.
Karta över regionen	Se t.ex. länsstyrelser i samverkan www.gis.lst.se	Lokalisering geografiskt? Vilka möjligheter kan synas utifrån karta?
Befolkning, befolkningsförändringar, födda, döda, inflyttade, utflyttade över tid. Kvinnor och män	SCB: www.ssd.scb.se Glesbygdverket *	Gör jämförelser med annan kommun, region och riket. Se förändringar över tid.
Befolkningspyramid. Kvinnor och män	SCB: www.ssd.scb.se Glesbygdverket *	Befolkningsstruktur kan även delas på områdestyp. Ger bra information om olika åldersgrupper och områdets ålders- och könsstruktur.
Befolkningsförändringar i ett regionalt och lokalt perspektiv. Kvinnor och män	Glesbygdverket *	Ger information om var de äldre respektive yngre bor.
Befolkning i tätort. Kvinnor och män	SCB: www.ssd.scb.se Glesbygdverket *	Ger möjlighet att se tätorternas utveckling och även fördelningen av befolkning i tätort/glesbygd.
Bosättningsmönster för inflyttare och utflyttare. Kvinnor och män	Glesbygdverket *	Ger möjlighet att identifiera inflyttnings- och utflyttningsområden

Befolkningsprognoser. Kvinnor och män	Prognoser kan upphandlas hos olika leverantörer	Prognoser bygger på antaganden som kan se olika ut beroende på vem som utför och hur prognoserna är utformade
Tobins Q ³⁰	Glesbygdsverket *	Tobins Q, det vill säga kvoten av marknadsvärdet/produktionsvärdet. Ger indikationer om möjligheter till investeringar

* Glesbygdsverket har för avsikt att starta ett utvecklingsarbete för att öka tillgängligheten av interpolerade kartor och statistik på kilometerruta. Vi hänvisar i övrigt till tillgänglig statistik på verkets hemsida; www.glesbygdsverket.se.

Befolkningsstatistik kan ge mycket information om olika områdens förutsättningar för utveckling, t.ex. hur stor försörjningsbördan är, hur många som är i arbetsför ålder, hur många som är äldre och i behov av vård etc.

Befolkningens utveckling styrs av förhållandet födda/döda samt inflyttade/utflyttade. I landsbygds- och glesbygdsområden är ofta både flyttnettot och födelsenettot negativt. När det gäller glesbygder har det negativa födelsenettot större betydelse för befolkningsminskningen³¹. Födelsenettot och flyttnettot påverkar även varandra. Ofta är det yngre kvinnor och män som flyttar från landsbygdsområden till städer för att till exempel utbilda sig. Om man inte får en inflyttning av personer i yngre åldrar resulterar det i att färre barn föds, samt att befolkningen i genomsnitt blir äldre, vilket gör att fler dör än föds och befolkningsstrukturen blir skev. Generellt är det 20-30-åringarna som flyttar mest³². Efter 35 års ålder blir benägenheten att flytta mindre, generellt sett, i alla fall vad gäller långväga flyttningar³³. Men nettoflyttningen ger inte hela bilden av den framtida befolkningsutvecklingen. Trots att en kommun har ett negativt flyttnetto så har det ändå betydelse vilka inflyttarna är. Barnfamiljer, till exempel, kan ha en positiv inverkan på den framtida befolkningsutvecklingen³⁴.

Åldersstrukturen kan med fördel åskådliggöras med befolkningspyramider eftersom det går att se både ålders- och könsstrukturer. Befolkningspyramiden för Sverige visar på en markant höjning av antalet äldre, då livslängden ökat. Detta gäller i synnerhet kvinnor. Dessutom präglas dagens befolkningspyramid av de stora barnkullar som föddes under 1940-, 60- och 90-talen. Fruktsamheten kommer att göra att befolkningspyramiden snarast kommer att se ut som en befolkningsrektangel och befolkningen i Sverige skulle på sikt minska om det inte vore för invandringen³⁵. Dock ser inte befolkningspyramiden likadan ut i hela riket. Landsbygden har ofta en högre andel äldre, medan yngre åldersgrupper i högre grad finns i större städer och universitetsorter.

När det gäller glesbygder så är inte bara åldersfördelningen ojämn, utan ofta även könsfördelningen. Ofta är andelen kvinnor lägre än andelen män. Utflyttningen av kvinnor är dock inget nytt fenomen, utan de började i högre utsträckning lämna landsbygden redan vid 1900-talets början³⁶. I detta perspektiv går det också att säga att glesbygdens minskande och åldrande befolkning till stor del beror på tidigare årtiondens utflyttningar och den

³⁰ Inom fastighetsmarknaden definieras Tobins Q som kvoten mellan transaktionspriset för ett begagnat hus i nyskick och kostnad för att bygga ett nytt likvärdigt hus. Om kvoten är över 1 innebär det teoretiskt att det är lönsamt att bygga.

³¹ Glesbygdsverket. Årsbok 2003.

³² Bengtsson, T & Johansson, M (1992). *Befolkningens geografiska rörlighet - minskar den? I: Persson, L-O & Wängmar M (red). Ds 1992:16. 90-talets befolkningsfrågor.*

³³ Garvill, J. m. fl (2000). *SOU 2000:36, rapport 2. Värdet av att stanna och flytta – om flyttningsbeslut, platsanknytning och livsvärden.*

³⁴ Glesbygdsverket. Årsbok 2004.

³⁵ [Hhttp://www.scb.se/H11/10-05](http://www.scb.se/H11/10-05).

³⁶ *Jordbruket i industrisamhället 1870-1945.*

befolkningssammansättning som skapats utifrån detta³⁷. En stor del av Sverige förväntas, enligt en prognos från Nygren & Persson³⁸, minska i befolkning, bortsett från utbildningsorter och storstäder.

Hur ser boendemöjligheterna ut? Boende och fritidssysselsättningar har flyttat fram sina positioner när det gäller människors val av boendeort. Man flyttar inte längre enbart för arbetets skull. Hur ser villkoren för boendet ut? Finns det t.ex. möjligheter till bostäder i attraktiva lägen etc? Tobins Q³⁹, det vill säga kvoten av marknadsvärdet/produktionsvärdet, ger bl.a. information om huruvida bostadsmarknaden är svag eller stark.

En stor del av de boende utgör den potentiella arbetskraften, och speciellt inom de mindre, lokala arbetsmarknaderna i våra mer perifera delar, där lösningar via pendling är svårare. Åldersstrukturen påverkar även arbetskraften och ohälsa. En struktur med många gamla innebär att försörjningsbördan ökar och att kostnaderna för sjukförsäkringar samt vård och omsorg ökar, samtidigt som det blir allt svårare att klara arbetskraftförsörjningen. På längre sikt behövs en balanserad befolkningsutveckling med en struktur som inte är för skev.

Utifrån detta finns det anledning att belysa följande frågor:

- Attityder till boende i kommunen bland ungdomar (eller andra åldersgrupper). Bo kvar/flytta/flytta tillbaka?
- Inflyttare? Hur är kommunen attraktiv? Finns det skillnader i attraktivitet beroende på ålder och kön?
- Personalförsörjningen? Kan det bli brist inom vissa yrken och överskott i andra? Kvinnounderskott och få personer i arbetsför ålder i framtiden?
- Fritidsboende? Hur ser det ut i kommunen? Hur länge bor människor i sina fritidsbostäder? Utländska fritidshusägare?
- Vart flyttar man och varifrån flyttar man ut? Populära inflyttningsbygder och utflyttningsbygder?
- Byar med inflyttning och vitalitet/byar med utflyttning? Vad karakteriserar dem?
- Finns det t.ex. möjligheter till bostäder i attraktiva lägen etc?
- Hur ser boendemöjligheterna ut? Finns det hus som är potentiella boendeobjekt och kommer dessa ut på marknaden?

³⁷ Malmberg, G (red) (2002).

³⁸ Nygren, O & Persson, L-O (2001). *Det enkelriktade Sverige, Tjänstesektorn och den framtida regionala befolkningsutvecklingen*.

³⁹ *Inom fastighetsmarknaden definieras Tobins Q som kvoten mellan transaktionspriset för ett begagnat hus i nyskick och kostnad för att bygga ett nytt likvärdigt hus. Om kvoten är över 1 innebär det teoretiskt att det är lönsamt att bygga.*

6.2.5 Infrastruktur, rörlighet och möjlighet till regionförstoring

Tabell 2. Variabler kring geografi och rörlighet.

Variabel	Tillgänglighet	Anm.
Karta över infrastrukturslag i regionen	Se t.ex. länsstyrelser i samverkan www.gis.lst.se	Ger ett bra perspektiv och ska visa möjligheter över gränser.
Tillgänglighet i tid med bil	Glesbygdsverket *	Ger information om potential till regionförstoring. Tillgänglighet kan påverkas av bättre väg och nya vägsträckningar.
In- och utpendling uppdelad på män och kvinnor. Förändringar och jämförelser	SCB Viss pendlingsstatistik på kommun- och länsnivå finns publicerad, medan mer detaljerad kostar.	Gör jämförelser med annan kommun, region och riket. Se förändringar över tid.

* Glesbygdsverket har för avsikt att starta ett utvecklingsarbete för att öka tillgängligheten av interpolerade kartor och statistik på kilometerruta. Vi hänvisar i övrigt till tillgänglig statistik på verkets hemsida, www.glesbygdsverket.se.

Variablerna ger en bild av områdets möjligheter för rekrytering av arbetskraft och möjligheter för omställning inom företagen. Flyttsiffror fördelade på var man bosätter sig ger information om bl.a. olika områdets attraktivitet. Män pendlar över längre avstånd än kvinnor, och högutbildade pendlar längre än lågutbildade. In- och utpendling samt reella geografiska förutsättningar ger information om potential för regionförstoring. Tillgång till bredband ger andra möjligheter att kommunicera och lösa rekryteringar på distans etc. Hinder för distansarbete är t.ex. arbetsuppgifternas karaktär och människornas behov av sociala kontakter. Pendlande kvinnor distansarbetar ungefär lika mycket som män. Den ökande tillgången till bredband borde kunna innebära stora möjligheter på sikt i rekryteringshänseende för t.ex. mindre kommuner.

Regionförstoring ses av många som det viktigaste verktyget för regional utveckling.

Nuteks definition av regionförstoring är den process som består i att tidigare separata arbetsmarknadsregioner (LA-regioner/FA-regioner⁴⁰) knyts ihop till en ny och större region genom ökad arbetspendling.

Vad är enligt Nutek bra med regionförstoring?

- Regionförstoring har varit ett villkor för att kunna förena ett spritt boendemönster med ekonomisk tillväxt.
- Regionförstoring förbättrar arbetsmarknadens funktionssätt. Det blir lättare för arbetslösa att hitta ett nytt jobb och för företagen att hitta lämplig arbetskraft, vilket ger lägre arbetslöshet och bättre matchning på arbetsmarknaden.
- Större FA-regioner ger plats för fler näringsgrenar, vilket gör regionen robustare vid kriser.
- Befolkningsmässigt stora regioner har högre tillväxt än små.
- Givetvis är det minst lika viktigt att få befintliga FA-regioner att fungera bättre och t.ex. bli mer integrerade.

Förbättrade transporter kan bidra till regionförstoring. Störst effekt på arbetspendling anses åtgärder i transportsystemet få som minskar restiden i intervallet 20-40 minuter från dörr till dörr samt ner till under 60 minuter. Regionala snabbtåg kan minska restiden radikalt.

⁴⁰ Nutek delar in Sverige i 72 funktionella analysregioner (FA-regioner). Den nya indelningen i FA-regioner ersätter Nuteks tidigare indelning i LA-regioner.

Infrastrukturens betydelse för tillväxt, regional utveckling och regionförstoring är omdebatterad. Att det finns ett starkt samband mellan transporternas utveckling och hur samhället är organiserat och utformat i stort är det knappast någon som ifrågasätter. Eftersom transportsystemets samverkan med omgivningen är så mångformig och vittförgrenad är sambanden dock svåra att isolera och kvantifiera. Lika självklart som det är att transportsystemet har en stor generell inverkan på tillväxt och välfärd, lika uppenbart är det att denna påverkan inte kan vara av samma styrka i alla tider, på alla orter och för alla individer och verksamheter⁴¹.

Trots att storleken på arbetsmarknaden har en stor roll för tillväxt och utveckling finns det bygder, städer och regioner utanför storstadsområdena som saknar förutsättningar för regionförstoring men som ändå har en positiv utveckling och tillväxt. Ett områdes förmåga att utnyttja befintliga resurser spelar en viktig roll. Det finns en ökande insikt om att vårda och utveckla verksamheter med lokal förankring. Som en allt viktigare konkurrensfördel framhävs i dag det som är unikt för en region – tyst kunskap och kompetenser som baseras på lokala traditioner samt historiska och sociala band mellan individer, företag och institutioner⁴².

Regionförstoring kan vara ett hot mot den sociala utvecklingen genom att det kan innebära längre restider samt minskade möjligheter att kombinera arbetsliv och privatliv. Regionförstoring riskerar också att leda till att könsroller konserveras. Samtidigt innebär regionförstoring större möjligheter till arbete samt till att bo kvar i eller flytta till en bra boendemiljö. Många av nackdelarna kan minskas genom en väl utbyggd och snabb kollektivtrafik, friare arbetsformer och ett målmedvetet arbete för att bryta traditionella könsroller⁴³. Möjligheterna till utbyggd och snabb kollektivtrafik är dock störst i befolkningstäta områden och ganska liten i glesare bebodda områden.

Polycentriska ("flerkärniga") områden bedöms ha största möjligheterna till regionförstoring den närmaste framtiden. Det gäller t.ex. större städer med rimligt avstånd till annan större stad där dessa arbetsmarknader kan forma en större arbetsmarknadsregion.

Följande frågor kan belysas när det gäller geografi, rörlighet och möjligheter till regionförstoring:

- Kan man nå en bättre matchning på arbetsmarknaden genom förbättrad infrastruktur?
- Kan man nå en bättre matchning på arbetsmarknaden genom förbättrad kollektivtrafik?
- Kan man förbättra möjligheterna till distansarbete?
- Om området ligger alltför isolerat för att medge möjligheter till regionförstoring – vad kan man då göra för att skapa förutsättningar för en positiv utveckling och tillväxt?

6.2.6 Service

Tabell 3. Variabler kring service.

Variabel	Tillgänglighet	Anm.
Tillgänglighet till serviceslagen dagligvarubutiker, drivmedel, post- och kassaservice, grundskolor, vårdcentraler.	Glesbygdsverket *	Tillgängligheten kan illustreras i tabell och på karta

* Glesbygdsverket har för avsikt att starta ett utvecklingsarbete för att öka tillgängligheten av interpolerade kartor och statistik på kilometerruta. Vi hänvisar i övrigt till tillgänglig statistik på verkets hemsida, www.glesbygdsverket.se.

⁴¹ SIKÅ. Rapport 2004:1: *Infrastruktur för tillväxt – analys av infrastrukturinvesteringarnas betydelse för tillväxt, regional utveckling och regionförstoring*.

⁴² Sveriges Kommuner och Landsting/Arena för tillväxt: *Spela Roll*.

⁴³ SOU 2004:34: *Regional utveckling – utsikter till 2020, Bilaga 3 till långtidsutredningen 2003/04*.

Betydelsen av en god servicenivå

God tillgång och tillgänglighet till service är viktiga faktorer för regional utveckling. En god servicenivå ökar attraktiviteten för inflyttning och möjligheterna för människor att bosätta sig i olika delar av landet och kommunerna. Som exempel lyfts ofta närheten till en byskola fram som en avgörande faktor vid valet av ny bostadsort.

Minskande befolkning, ökade krav från leverantörer och minskad köptrohet försämrar förutsättningarna för dagligvarubutiker att överleva med försämrad servicetillgänglighet som följd. Statliga aktörer anpassar också sina verksamheter, vilket ofta leder till centraliseringar av kontorsnät eller förändringar i sättet att tillhandhålla servicen. När en dagligvarubutik eller en annan servicepunkt läggs ned försvinner ofta också annan service eftersom olika serviceslag ofta har samordnats lokalmässigt. Dessa faktorer skapar behov av nya lösningar och samverkansformer för att trygga en acceptabel servicenivå även utanför tätorterna.

En god servicenivå är också väsentlig för företagen, både direkt för att verksamheten ska kunna fungera, som för företagens möjligheter att kunna rekrytera arbetskraft. Företagen har ett mer direkt intresse av olika serviceformer som är centrala för deras verksamhet, exempelvis kontakter med Tullverket, Skatteverket, Almi, Nutek, banker och kreditinstitut, försäkringsbolag, transportföretag, revisorer eller andra företag som kan ge service som elektriker, datatekniker etc. Behoven varierar också mellan olika typer av företag. Ett industriföretag kan ha ett särskilt stort intresse av väl fungerande räddningstjänst och sjukvård osv. Vilka behov de enskilda företagen i ett område har är också beroende av faktorer som företagsstruktur och branschriktning. Företagsperspektivet kan vara mer komplext än medborgarperspektivet eftersom det inte alltid handlar om fysisk tillgänglighet. De faktorer som bör prioriteras i ett analysarbete bör därför bestämmas lokalt i dialog med berörda företag.

Tillgänglighet brukar beskrivas som möjlighet eller förmåga hos en människa att ta sig till en plats där han/hon kan utföra en aktivitet⁴⁴. Tillgänglighet är alltså kopplad till avstånd men även de resurser människor (eller företag) har för att överbrygga avstånd, exempelvis färdmedel av olika slag. Det krävs dock inte alltid fysisk tillgänglighet eftersom modern teknik såsom telefon, Internet eller andra IT-lösningar gör att vissa servicebehov kan utföras utan att man fysiskt måste uppsöka ett serviceställe.

En god tillgänglighet innebär inte alltid att människor har en god *tillgång* till servicen. Exempelvis kan handläggningstider eller vårdköer göra att väntetiden är lång även om servicen finns nära till och individen har goda resurser att ta sig dit.

Om en eller flera servicepunkter och serviceslag försvinner får detta en påtaglig påverkan på tillgängligheten. Framförallt gäller detta den typ av service som kräver att du fysiskt finner dig för att kunna utföra ditt ärende. Effekterna blir naturligtvis störst för de som saknar bil eller av andra skäl inte har möjlighet att på ett enkelt sätt transportera sig.

Under senare tid har vikten av en bred syn på servicefrågorna allt mer kommit i fokus, ett synsätt där kommersiell och offentlig service ses i ett sammanhang. Det handlar ofta om att hitta nya lösningar för att samordna service med ett bredare innehåll än som tidigare prövats. Kommunerna har här en central roll för att göra denna typ av lösningar möjliga.

⁴⁴ Johansson P. m.fl (2000): *Resande och tillgänglighet i ett glesbygdsområde.*; Wiberg, U. (1983): *Service i glesbygd – trender och utvecklingsmöjligheter.*

Post- och kassaservice

Tillgång till post- och kassatjänster är av stor betydelse för såväl privatpersoner som företag. Posten har under de senaste åren omstrukturerat sin verksamhet såväl när det gäller brev- och paketbefordran som kassatjänster. Bakgrunden till förändringarna är främst att efterfrågan på kassatjänster minskar stadigt på grund av användning av andra betalningsmedel och transaktionsformer. Den utformning av Postens kontorsnät som tidigare varit anpassad till en omfattande bankverksamhet motsvarade därför inte den verksamhet Posten bedriver idag.

Då Posten numera inte heller äger någon egen bank utan enbart agerar som ombud på denna marknad ansåg man att en omstrukturering var nödvändig. När det gäller brev- och paketbefordran sköts denna nu av Postens egna så kallade servicecenter, vilka vänder sig till företag, och av det postservicenät som drivs av olika entreprenörer i dagligvarubutiker, på bensinstationer med mera. Posten har valt att utföra kassatjänsterna i ett särskilt bolag, Svensk Kassaservice, som dels bedriver verksamhet i egen regi i särskilda lokaler, dels anlitar entreprenörer som bedriver verksamheten i anslutning till t.ex. dagligvarubutiker eller andra serviceställen. Svensk Kassaservice agerar också som ombud för ett antal banker som man slutit avtal med. Vid sidan om Svensk Kassaservice utför naturligtvis också bankerna kassatjänster, vilket är en viktig del av denna service. På en del mindre orter avvecklas dock bankkontoren, eller enbart kassaservicen på bankkontoret, vilket gör att Svensk Kassaservice där fått en större betydelse.

Redovisning av tillgänglighet till olika serviceslag

Glesbygdverket redovisar årligen i sina årsböcker tillgänglighet i avstånd till dagligvarubutiker, post- och kassaservice, vårdcentraler och grundskolor. Redovisningen görs i tabell och visar hur många personer i respektive län som har längre än 1 mil, 2 mil respektive längre än 3 mil till sin närmaste servicepunkt. Redovisningen kan också kompletteras med en kartbild som visar servicepunkter och boendestruktur i valt område. Se exempel nedan:

Tabellen nedan är ett exempel på Glesbygdverkets tillgänglighetsanalyser och visar tillgängligheten till vårdcentraler.

Tabell 4. Tillgänglighet till vårdcentraler regionvis (med förändring från 2003)

Region	Bef. 2002	Mer än 3 mil				Varav mer än 5 mil				Varav mer än 10 mil			
		2002	2003	2004	Förändr	2002	2003	2004	Förändr	2002	2003	2004	Förändr
Skogslänens inland	351 285	34 952	35 775	34 680	-1 095	11 287	11 146	10 682	-464	1 742	1 420	1 411	-9
Skogslänen övrigt	1 412 291	7 836	10 489	10 702	213	94	102	94	-8	0	0	0	0
Storstadsregionerna	3 448 985	499	509	517	8	0	0	0	0	0	0	0	0
Övriga Sverige	3 728 227	3 599	3 602	3 502	-100	13	13	13	0	0	0	0	0
Summa	8 940 788	46 886	50 375	49 401	-974	11 394	11 261	10 789	-472	1 742	1 420	1 411	-9

Källa: Glesbygdverket, 2004

Motsvarande redovisning skulle kunna göras för ovan nämnda serviceslag, eller några av dessa, med antingen en hel kommun, delar av en kommun eller en lokal arbetsmarknad som grund.

Glesbygdverket har till regeringen även lämnat förslag till förbättringar av statistiken som skulle innebära större möjligheter att följa upp och studera servicenivåer och tillgänglighet för fler serviceslag än de som i dag är möjliga.

6.2.7 Näringslivets struktur och dynamik

Tabell 5. Variabler kring näringslivsstruktur och dynamik

Variabel	Tillgänglighet	Anm.
Branschfördelning (sysselsättningsmässigt)	SCB: www.scb.se Glesbygdsverket *	Gör jämförelser med annan kommun, region och riket. Se förändringar över tid.
Branschstruktur	www.regionfakta.com Regionfakta (kommun, län, dock inte samtliga län i Sverige) SCB	Lista över t.ex. de femton största företagen inom en kommun. Jämför angränsande kommuner med pendlingsmöjligheter. Regionalt perspektiv över branschstruktur. Områdets kopplingar till andra företag och ev. klusterbildningar?
Förädlingsvärde	SCB: www.scb.se Detaljerad statistik kostar.	Gör jämförelser med annan kommun, region och riket. Se förändringar över tid.
Dag – och nattbefolkning fördelad på bransch. Kvinnor och män	SCB: www.ssd.scb.se Glesbygdsverket *	
Yrkesbredd ⁴⁵ . Kvinnor och män	SCB: www.ssd.scb.se Glesbygdsverket *	Gör jämförelser med andra kommuner och över tid
Lönesummor per bransch och förvärsarbetande. Kvinnor och män	SCB: www.scb.se Detaljerad statistik kostar.	Gör jämförelser med annan kommun, region och riket. Se förändringar över tid.
Disponibel inkomst. Kvinnor och män	Glesbygdsverket *	Gör jämförelser med annan kommun, region och riket. Se förändringar över tid.
Kunskapsnivå i företagen. Kvinnor och män	SCB (Nya yrkesregistret?)	Beskrivning av teknologin?
Genuint nyföretagande. Kvinnor och män	ITPS: www.itps.se (läsnivå)	
Variabler kring besöksnäring t.ex. gästnätter	Regionala turistorganisationer	Sök lokal statistik, kan vara antal besök på ett speciellt rese-mål, gästnätter eller annat?

* Glesbygdsverket har för avsikt att starta ett utvecklingsarbete för att öka tillgängligheten av interpolerade kartor och statistik på kilometerruta. Vi hänvisar i övrigt till tillgänglig statistik på verkets hemsida, www.glesbygdsverket.se.

Näringslivets struktur och dynamik ger information om en arbetsmarknads möjligheter till långsiktig utveckling och förmåga att klara omställningar.

*”Omstruktureringar inom industrin får ofta stora konsekvenser för kommuner där industriföretagen dominerar sysselsättningen. Ett gemensamt kännetecken för många av de verksamheter som lagts ner eller flyttats till annan ort är att de präglas av förhållandevis rutiniserad tillverkning med ett relativt lågt kunskapsinnehåll.”*⁴⁶

Näringslivets struktur i en viss region eller på en viss plats (LA-region, kommun, stadsbygd, landsbygd, glesbygd, tätort) är resultatet av en kontinuerlig process av organisatoriska förändringar av företag och andra organisationer. De frågor och problem som uppstår i samband med förändringarna i näringslivet brukar sammanfattas i termen

”strukturuomvandling”. Diskussionen om strukturuomvandlingen har i ljuset av ”just in time produktionen”, ”IT-revolutionen” och ”globaliseringen” fått nytt bränsle men det innebär dock inte att fenomenet är något nytt. Det har alltid funnits och har vid andra tidpunkter varit minst lika omvälvande som under senare tid.

⁴⁵ Yrkesbredd är en indikator över arbetsmarknadens diversifiering. Beskrivningen är dock inte alltid så nyanserad. Dels tenderar kvinnor att koncentreras till färre yrken än män beroende på att beskrivningen av manliga yrken är mer nyanserad och specialiserade, dels finns det skillnader mellan branscher där t.ex. industrin har fler SNI-koder, vilket kan ge en överskattning av statistiken.

⁴⁶ Nutek (2002). *Sårbara industriregioner*.

Med näringslivets struktur kan det menas en hel del olika saker, som t.ex. antalet och storlek av företag, branschammansättningen, kunskapsintensitet, forskningsintensitet eller exportintensitet i regionens företag och det är föga överraskande att det kan se ganska olika ut i olika delar av landet. Även om man som i propositionen *En politik för tillväxt och livskraft i hela landet* betonar⁴⁷ regionernas olikheter och variationer så finns det alltid ett starkt behov av att stärka det regionala näringslivets konkurrenskraft. En ökad konkurrenskraft gentemot andra regioner kan t.ex. uppnås genom en ökad specialisering för att utnyttja komparativa fördelar. Ett möjligt och relativt vanligt utvecklingsspår av specialisering är att kontinuerligt försöka öka produktiviteten i företagen. Det är för det mesta en mycket positiv process för företagen men det kan emellertid leda till ”inlåsningar” i befintliga regionala strukturer vilket i sin tur kan öka regionens sårbarhet. Detta behöver dock inte vara ogynnsamt för landet som helhet. Det kan dock ibland vara viktigt att bryta en för högt specialisering i vissa delar av landet, t.ex. på landsbygden vad gäller agrara näringar eller den offentliga sektorns dominans i vissa perifera regioner eller en för stark dominans av ett visst företag.

Perifera och rurala regioner präglas ofta starkare av specialisering än urbana regioner. Problemet i perifera regioner är emellertid att näringslivets förändringsförmåga ofta inte är tillräckligt för att genomgå nödvändiga anpassningar. Nyföretagande är ett viktigt inslag i förändringen av det regionala och lokala näringslivet. Även om det genuina nyföretagandet anses som för lågt i hela landet finns det emellertid en god grogrund för entreprenörskap också i perifera regioner. Undersökningar visar att antalet nya företagare (vilket även inkluderar övertagna företag, passiva företagare) är relativt högt i just periferin. Detta anses som viktigt just i dessa regioner som präglas av en stor och ofta dominerande offentlig sektor.

Det är svårt att fånga och analysera företagsdynamik på ett regionalt plan. Särskilt i regioner och kommuner som är ytstora. Det är emellertid ännu svårare att belysa förändringarna på lokal nivå. Den offentliga statistiken har för det mesta inga uppgifter om arbetsställen på t.ex. landsbygden och i de mindre tätorterna. Fenomenets relativa litenhet gör det också svårt att se förändringarna över tiden, inte minst p.g.a. stora variationer över tiden. En konsekvens är att kunskapen om näringslivets dynamik och struktur måste fångas in på annat sätt. Kommunerna har i regel goda kontakter med företag/företagarna/företagsorganisationer och får därför också bra insyn i näringslivets utveckling. Genom att formalisera och att generalisera informationen från återkommande möten med näringslivet kan det otillräckliga statistikutbudet kompletteras på ett bra sätt.

Utifrån detta finns det anledning att belysa följande frågor:

- Hur ser näringslivets struktur ut i kommunen i relation till regionen eller nationen?
- Hur ser näringslivets dynamik ut i kommunen i relation till regionen eller nationen?
- Finns det några påtagliga framtida konsekvenser i den befintliga näringslivsstrukturen? Branschanalyser, scenarion m.m.?
- Hur ser samarbetet ut mellan företagen; varifrån kommer ny idéer/innovationer (produktivitetsförbättringar), vilka relationer har dessa företag med kunder/leverantörer m.m?
- Hur ser samarbetet ut mellan företagarna och ”stördorganisationer”?
- Hur ser samarbetet ut mellan företagarna och forskning/utveckling?

⁴⁷ Prop. 2001/02:4.

- Vilka drivkrafter för att möta och förstärka förändringar kan lokaliseras? Hur utvecklas arbetsorganisationer, medarbetarskap och den lokala lönebildningen?
- Finns det samverkan kring kompetensförsörjning, alternativa karriärvägar, rehabiliteringsringar etc?

6.2.8 Arbetsmarknaden och arbetskraften

Tabell 6. Variabler kring arbetsmarknaden

Variabel	Tillgänglighet	Anm.
Förvärvsfrekvens 20-64 år, förändringar. Kvinnor och män	SCB: www.scb.se Glesbygdsverket *	Gör jämförelser med annan kommun, region och riket. Se förändringar över tid.
Öppet arbetslösa och i program. Kvinnor och män	SCB: www.scb.se AMS eller Länsarbetsnämnd	Gör jämförelser med annan kommun, region och riket. Se förändringar över tid.
<ul style="list-style-type: none"> • Öppet arbetslösa och i program på postnummernivå. Kvinnor och män • Långtidsinskrivna. Kvinnor och män • Utbildningsnivå hos arbetslösa och i program. Kvinnor och män • Utbildningsnivå som ovan och fördelat på AMSYK (1-10). Kvinnor och män • Deltidsarbetslösa. Kvinnor och män • Timanställda. Kvinnor och män 	Länsarbetsnämnd och SCB (befolkning) www.scb.se www.ams.se (viss statistik på hemsida, övrigt hänvisas till länsarbetsnämnd eller AMS för hjälp)	Kan beställas på postnummernivå och relateras till befolkningen (SCB). Ger en mer nyanserad bild och kan hjälpa till att lokalisera områden med vissa grupperingar. Statistik på postnummernivå kostar hos SCB.
Kvarstående platser Kvinnor och män	AMS	Gör jämförelser med andra områden och över tid. Indikerar trånga sektorer på arbetsmarknaden. Kan även variera mellan områden beroende på arbetsförmedlingens marknadsgrad.
Förändring av långtidsjukskrivna (+60 dagar) över tid. Kvinnor och män	Försäkringskassan regionalt eller centralt	Gör jämförelser med annan kommun, region och riket. Se förändringar över tid.
Förändringar av förtidspension (numera sjukersättning) över tid. Kvinnor och män	Försäkringskassan regionalt eller centralt	Gör jämförelser med annan kommun, region och riket. Se förändringar över tid.
Omsättning av arbetslösa från öppen arbetslöshet eller program och till reguljärt arbete	AMS	Gör jämförelser med annan kommun, region och riket. Se förändringar över tid.
Arbetsförmedlingens prognoser	Lokala arbetsförmedlingen och länsarbetsnämnd	Gör ytterligare jämförelser med branschstruktur, teknologi, utbildningsnivåer och möjligheter till utbildning

* Glesbygdsverket har för avsikt att starta ett utvecklingsarbete för att öka tillgängligheten av interpolerade kartor och statistik på kilometerruta. Vi hänvisar i övrigt till tillgänglig statistik på verkets hemsida, www.glesbygdsverket.se.

Statistik om arbetsmarknaden ger information om utbudet av arbetskraft och vilka möjligheter eller problem som finns för att försöka få fler i arbete. I relation till efterfrågan är det också mått på hur väl matchningen fungerar och hur eventuell obalans kan åtgärdas. Dels handlar det om arbetsmarknadspolitiska insatser, dels om insatser inom andra politikområden som kommunikationer, utbildning etc.

Det finns olika typer av arbetslöshet: konjunkturell arbetslöshet, friktionsarbetslöshet, säsongarbetslöshet och strukturarbetslöshet. Det normala i en lågkonjunktur är att arbetslösheten sjunker, men strukturomvandlingen och en ökad globalisering av ekonomin har skapat en ökad strukturell arbetslöshet där gamla jobb försvunnit och där nya uppkommit med

andra behov av kompetens som mindre arbetsmarknader har svårt att tillgodose. Det ställer högre krav på utbildning och incitament för rörlighet på arbetsmarknaden.

Friktionsarbetslösheten är den period som uppstår då individer byter arbete, före eller efter studier eller t.ex. olika projektanställningar där det uppstår kortare perioder av arbetslöshet. Säsongsarbetslösheten är vanlig inom områden med mycket turistindustri eller inom branscher där man är beroende av väder som t.ex. anläggningsarbeten. Genom att jämföra olika perioder av året och mot tidigare år får man information om säsongsvariationer som kan ge anledning att se över eventuella insatser. De deltidsarbetslösa utgör också en potentiell ökning av arbetskraften.

Rörligheten på arbetsmarknaden är mycket stor men varierar mellan olika typer av arbetsmarknader. En mindre arbetsmarknad har vanligen en lägre rörlighet inom flera sektorer. Det kan beror på olika ”insiderfördelar”⁴⁸ som byggts upp på en mindre ort och gör att rörligheten blir mindre i grupper där en ökad rörlighet hade varit att föredra. ”Insiderfördelar” ger förmodligen vissa inlåsningseffekter och kan också göra den mindre lokala arbetsmarknaden mindre öppen, både för intryck och för rörlighet.

De flesta byten av arbete sker utan mellanliggande arbetslöshetsperioder. Rörligheten kan ske genom att man riskerar arbetslöshet eller att man lockas till att söka annat arbete. Rörligheten anses ha stor betydelse för omställningen på arbetsmarknaden. Arbeten som fasas ut och nya som tillkommer ger dynamik och nyskapande.

Förvärvsfrekvens, öppet arbetslösa, antal personer i arbetsmarknadspolitiska program, antalet deltidsarbetslösa och timanställda ger indikationer på hur arbetsmarknaden fungerar och vilken potentiell arbetskraft som finns att tillgå. Till detta kommer personer med förtidspension och längre sjukperioder. Status för grupper utanför arbetskraften, utbildningsnivåer för arbetslösa, långtidsarbetslösa och långtidsinskrivna ger information om möjligheter och svårigheter att mobilisera arbetskraften, samt om hur de arbetsmarknadspolitiska insatserna fungerar.

Utöver valda variabler finns det anledning att belysa följande frågor:

- Finns det strategiska behov som delvis kan åtgärdas genom riktade insatser mot arbetssökande?
- Vilka möjligheter finns att förbättra matchning?
- Är arbetsmarknaden mycket könssegregerad och finns det möjligheter att bryta denna segregering för att till exempel minska arbetslösheten?
- Vilka lokala möjligheter till samverkan finns för att stimulera olika slag av rörlighet i arbetskraften?
- Hur ser de lokala beteendena ut? Vilka attityder, positiva och negativa, kan uppmärksammas?
- Hur samverkar man lokalt för att mobilisera arbetskraften?
- Hur ser den lokala arbetsmarknaden ut? Präglas den av öppenhet och rationella rekryteringar?
- Vilka rekryteringsvägar använder sig företagen av - arbetsförmedlingen eller på annat sätt?

⁴⁸ Ekonomiska tillgångar i form av t.ex. egen bostad. Sociala fördelar som vänner och familj, eller symboliska fördelar i form av kunskap om lokala förhållanden som man kan dra fördel av.

- Hur fungerar arbetsförmedlingens styrning för ökad rörlighet genom exempelvis kontroll av arbetslöshetsförsäkring och arbete för att vidga de arbetsökandes perspektiv såväl yrkesmässigt som geografiskt?

6.2.9 Kompetensförsörjning

Tabell 7. Variabler kring kompetensförsörjning

Variabel	Tillgänglighet	Anm.
Utbildningsnivå. Kvinnor och män	SCB: www.ssd.scb.se Glesbygdsverket *	Gör jämförelser med annan kommun, region och riket. Se förändringar över tid.
Övergångsfrekvens från grundskola till gymnasium och från gymnasium till högskola. Kvinnor och män	Skolverket: www.skolverket.se	Gör jämförelser med annan kommun, region och riket. Se förändringar över tid.
Antal studerande på distans för högre studier. Kvinnor och män	Se rapporter från Glesbygdsverket *, inhämta data från lärcentrum på ort.	

* Glesbygdsverket har för avsikt att starta ett utvecklingsarbete för att öka tillgängligheten av interpolerade kartor och statistik på kilometerruta. Vi hänvisar i övrigt till tillgänglig statistik på verkets hemsida, www.glesbygdsverket.se.

I den nya tillväxtteorin har tillgången på humankapital en avgörande roll för långsiktig tillväxt. En kontinuerlig ökning av humankapitalet kan ge en varaktig tillväxt i produktionen och realinkomst per individ. Strukturförändringen inom näringslivet fortsätter och en förutsättning för omställningar på arbetsmarknaden är en matchning mellan behov och utbud. Utbudet av arbetskraft där arbetskraften kännetecknas av yrkesbredd och högre utbildningsnivå ger bättre förutsättningar för långsiktig tillväxt och lättare omställningar.

Den lokala arbetsmarknaden i kunskapsamhället?

I det kunskapsbaserade samhället ökar kraven på medborgarnas kontinuerliga lärande och förutsättningar för ”det livslånga och livsvida” lärandet måste skapas. Synen på kunskap och lärande har vidgats. De system som vi byggt för utbildning ställs inför stora utmaningar och behov av förnyelse. Kompetensförsörjning har identifierats som en kritisk faktor för att skapa utveckling och tillväxt. Sverige har problem med den demografiska utvecklingen (många äldre) och i vissa områden uppstår såväl arbetslöshet som arbetskraftsbrist. Obalansen på arbetsmarknaden medför ökade krav på vuxnas anställnings- och anpassningsbarhet, krav som till stor del måste mötas med utbildning och kompetensutveckling. Fungerande infrastrukturer och processer som stödjer vuxnas lärande blir en nödvändighet.

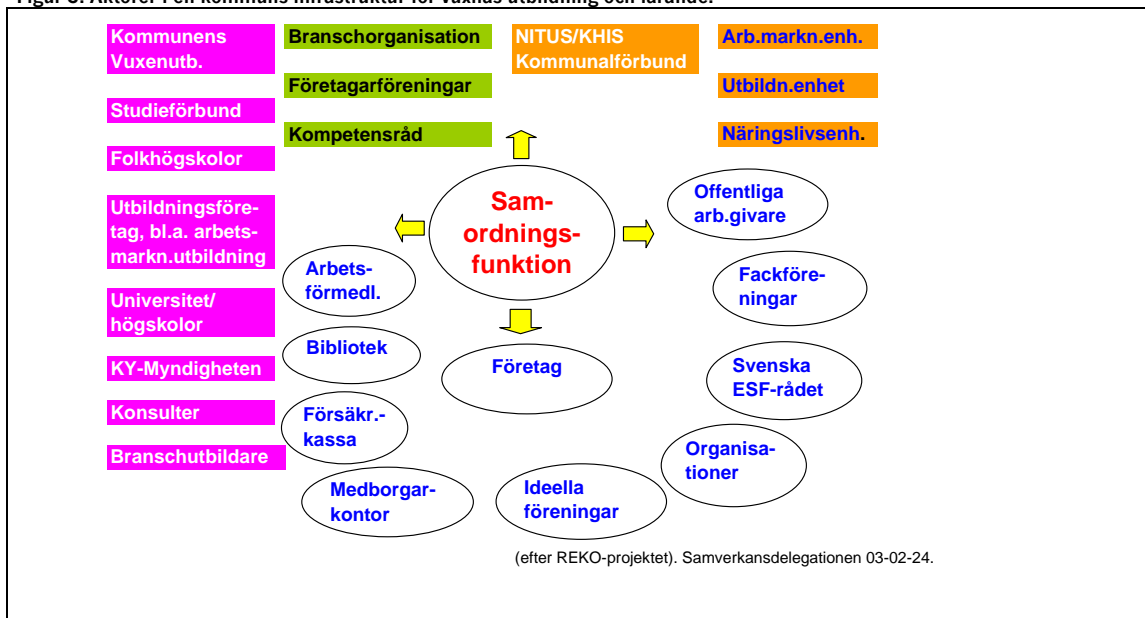
Hur ser infrastrukturen inom utbildningssektorn ut?

Den kommunala infrastrukturen för alla vuxnas lärande blir allt mer betydelsefull. Samverkan mellan olika aktörer blir en nödvändighet för att befintliga resurser ska kunna användas på ett effektivt sätt. Strukturer och samverkansformer som stimulerar, stödjer och gör lärande tillgängligt måste skapas. Samverkan mellan aktörer och systemen inom olika politikområden (utbildning/arbetsmarknad/ näringsliv/kultur) samt infrastrukturer exempelvis med funktioner som mötesplatser, utbildningsmäklare, vägledning, validering, distansutbildning och informations- och medieförsörjning är exempel på sådant som är viktigt att vidareutveckla.

Figur 3 visar en mängd aktörer som på något sätt är inblandade i vuxnas lärande. Bilden kan utgöra ett bra stöd i analysarbetet med att beskriva det egna områdets infrastruktur kring lärande. De enskilda kommunerna har ansvaret för utbildningsfrågorna även om de i många fall är för små som planeringsområden. Därför bör det vara viktigt att analysera strukturen och få en bild av vilka områden som bör förstärkas utifrån de behov som finns och söka samverkan med andra kommuner. På den regionala nivån finns inget ansvar för utbildningsfrågor även om det har varit ett uttalat strategiskt område i det regionala tillväxtarbetet. Mot den bakgrunden är det

viktigt att förstärka analysarbetet på den kommunala nivån och att frågor kring de vuxnas lärande får en tydlig plats i det regionala tillväxtarbetet. Bland annat konstaterar Strategigruppen för långsiktiga arbetskrafts- och kompetensförsörjningsbehov i det nationella RUP-uppdraget att kommunerna finns med i begränsad omfattning när det gäller kompetensförsörjningsfrågorna⁴⁹.

Figur 3. Aktörer i en kommuns infrastruktur för vuxnas utbildning och lärande.



Nätverk och partnerskap inom området lärande

Oftast måste dessa frågor lösas i samarbete, det handlar ofta om utveckling och investeringar för att klara infrastrukturen och ett tillräckligt utbildningsutbud. Hur ser samarbetet mellan aktörerna ut, finns stödjande processer och strukturer? Finns etablerade samarbetsformer på den kommunala nivån med andra kommuner och inom regionen?

Det finns anledning att belysa följande frågor:

- Hur ser det ut i det aktuella området när det gäller utbildningsnivå?
- Vad kännetecknar områdets arbetsmarknad? Vilka behov av arbetskraft och kompetens finns? På kort och lång sikt? Hur ska behoven tillgodoses?
- Hur ser näringslivets strategiska kompetensutvecklingsbehov ut?
- Vilka är landsbygdernas dominerande/strategiska näringsgrenar/branscher/företag?
- Hur är tillgången/åtkomsten i det aktuella området till utbildning och kompetensutveckling? Gäller såväl det formella som informella utbildningssystemet?
- Vilka investering är gjorda eller planeras i utbildningssystemet?
- Hur resonerar människor kring utbildning som utvecklingsfaktor?

⁴⁹ Nutek. Strategigruppen för långsiktiga arbetskrafts- och kompetensförsörjningsbehov. *Slutrapport 2005. Förslag till metoder för att stärka arbetet med regionala utvecklingsprogram (RUP)*.

- Vilka möjligheter till utbildning på olika nivåer och med olika innehåll har människor och företag i området tillgång till?
- Vilka attityder och mönster till utbildning råder och hur kan de påverkas?
- Kompetensförsörjning relaterad till arbetsmarknadens behov (matchningsproblematiken).
- Vilken kompetens finns och kommer att behövas? Hur ska den tillgodoses?
- Lärandebegreppet och behovet av att utveckla socialt kapital (mötesplatser, utrymme för reflektion och dialog).
- Koppling till lärande organisationer och bygder, ”en lärande landsbygdsutveckling” där möjligheter till möten, samtal och reflektion är viktiga delar i utvecklingen.
- Koppling till studiecirklar, föreningsliv, byalag etc

6.3 BESKRIVNING AV ARBETSPROCESS OCH METODER

Arbetet med lokala analyser bör ske i flera steg. Figur 4 är ett förslag på hur man kan lägga upp en arbetsprocess för att analysera lokala arbetsmarknader. Förslaget bygger på den arbetsprocess som använts av Glesbygdsverket för genomförande av analys kring lokala arbetsmarknader i Åmål och Ragunda under 2005.

Glesbygdsverket bedömer att ”underifrånperspektivet” är viktigt i ett regionalt analysarbete, och ett lokalt analysarbete vore bra som avstamp för det kommunala utvecklingsarbetet. I många kommuner finns samverkansorgan där man har samlat olika aktörer som det lokala näringslivet, organisationer och offentliga aktörer som tillsammans med kommunen diskuterar utvecklingsfrågor och utgör en del av den lokala beslutsprocessen. Det kan vara ett viktigt forum för att förankra och diskutera analysarbetet, och det forum som är givet att vara drivande i det fortsatta arbetet.

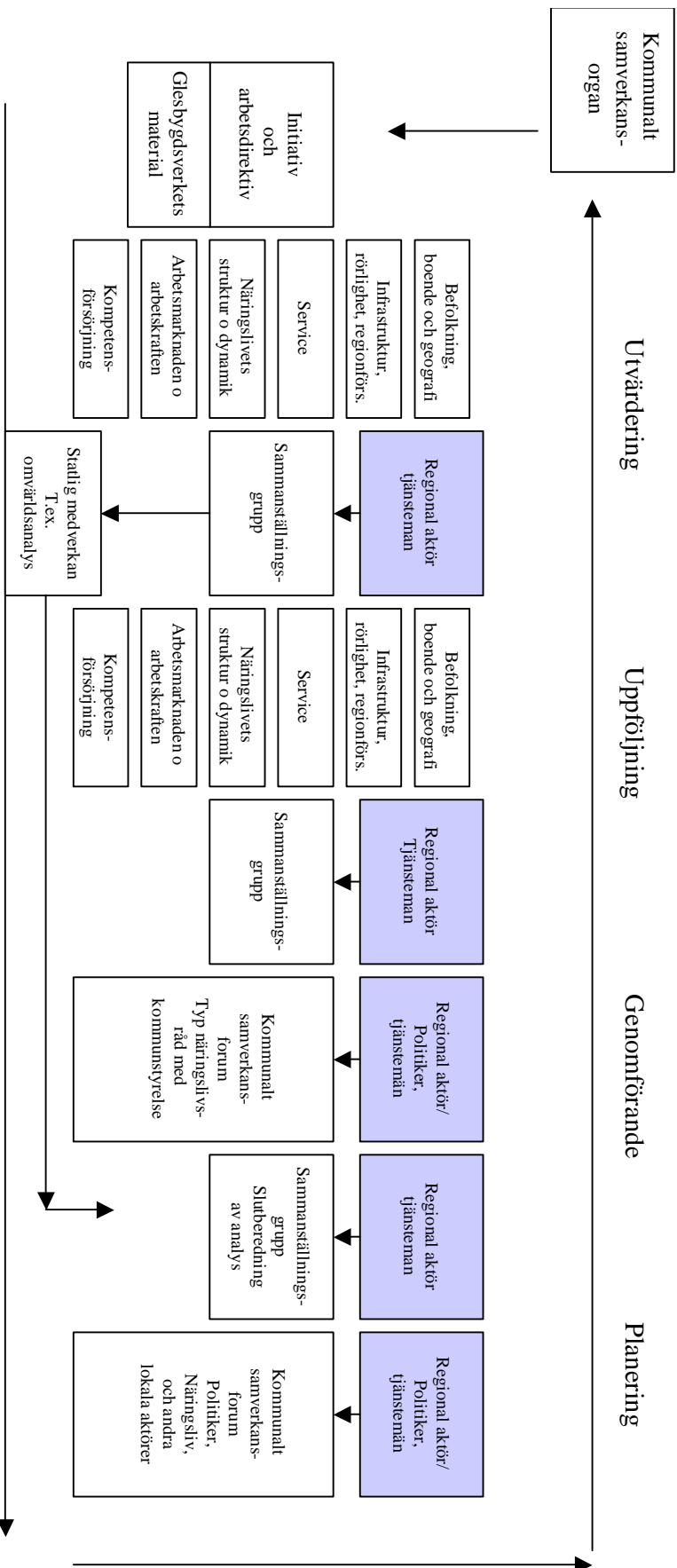
Däremot finns ett ansvar både från den regionala och nationella nivån att stödja ett lokalt analysarbete. Regionerna har ett eget intresse av att få bättre analyser och en starkare interaktion mellan kommunalt utvecklingsarbete och de funktioner som måste finnas i ett regionalt eller interregionalt perspektiv. Den nationella nivån bör ha ett ansvar att ge stöd till exempelvis metoder, omvärldsperspektiv eller på ett konkret sätt delta i analysarbetet bl.a. för de myndigheter som finns representerade på kommunal nivå. Även om det finns i myndighetens styrdokument att ta hänsyn till lokala och regionala behov krävs också ett tydligare lokalt engagemang och delaktighet i lokala processer och forum för samverkan.

Inledningsvis kan man förslagsvis använda Glesbygdsverkets material som består av valda variabler, stöd för tolkningar och frågeställningar att diskutera under processen samt själva arbetsmodellen som beskrivs här.

1. Initiativ av t.ex. kommunstyrelsen som tar beslut och utser projektledare.
2. Tematiska grupper som består av 1-3 tjänstemän som får i uppgift att ta fram variabler och kommentarer.
3. En sammanställningsgrupp med projektledaren och representanter från var och en av de tematiska grupperna samt en eller två resurspersoner från regionen får till uppgift att sammanställa materialet samt fortsätta diskussionen kring tolkningar, frågeställningar och helhet genom beröringspunkter mellan olika sektorsområden. Projektledaren ser över på vilket sätt andra statliga aktörer kan medverka med t.ex. särskild statistik eller omvärldsanalyser.

4. De tematiska grupperna omarbetar respektive avsnitt och bereder materialet inför sammanställningsgruppen.
5. Projektledaren gör en ny sammanställning med hjälp av gruppen och representanter för regionen. Ytterligare diskussioner sker kring materialet och en preliminär analysrapport tas fram.
6. Den preliminära analysrapporten presenteras för lokalt forum, t.ex. näringslivsråd samt någon tjänsteman och politiker från den regionala nivån. Övergripande frågeställningar diskuteras.
7. Slutberedning sker av projektledare tillsammans med sammanställningsgruppen. Rapport tas fram.
8. Analysrapport presenteras för kommunalt samverkansforum och ett bredare lokalt ”partnerskap” för ytterligare förankring samt medverkan från den regionala nivån.

Figur 4. Förslag till arbetsprocessmodell för analyser av lokala arbetsmarknader.



7 LITTERATUR

- Arbetsmarknadsstyrelsen (AMS). 1998. Arbetsmarknadspolitik i förändring. En grundläggande bok om arbetsmarknadspolitikens villkor. Stockholm. Fritzes.
- Bengtsson, T & Johansson, M (1992). Befolkningens geografiska rörlighet - minskar den?
- ERU & SCB (1991). Lokala arbetsmarknader och förvävsregioner.
- Garvill, J. m.fl. (2000). SOU 2000:36, Rapport 2. Värdet av att stanna och flytta – om flyttningsbeslut, platsanknytning och livsvärden.
- Glesbygdsverket (2004). En god servicenivå i alla delar av landet.
- Glesbygdsverket. Årsbok 2002.
- Glesbygdsverket. Årsbok 2003.
- Glesbygdsverket. Årsbok 2004.
- Glesbygdsverket (2005). Samverkan kring tillväxt på kommunal nivå.
- Glesbygdsverkets delrapport om landsbygdsdimensionen i det regionala tillväxtarbetet (2004).
- Glesbygdsverket (2005). Landsbygdsdimensionen i det regionala utvecklingsarbetet
- Glesbygdsverket. (2005). Johansson, Ö, Johansson, A-K, Normark, I. Intern PM. ”Baspaket och hållbara variabler”.
- Glesbygdsverket. (2006). Lokala arbetsmarknader – Underlagsrapport, exemplen Åmål och Ragunda.
- ITPS och Nutek. Regionernas tillstånd 2002. En rapport om tillväxtens förutsättningar i svenska regioner.
- Johansson, P. m.fl. (2000). Resande och tillgänglighet i ett glesbygdsområde.
- Malmberg, G. (red) (2002). Jordbruket i industrisamhället 1870-1945.
- Melkersson, M & Kolmodin, A. Den nya regionala utvecklingspolitiken – Hur följa upp och effektutvärdera? ITPS (2004).
- Nutek (2002). Företagens villkor och verklighet. Tio frågor och svar om samverkan i företag.
- Nutek (2001). Regionförstoring. Hur kan åtgärder i transportsystemet bidra till vidgade lokala arbetsmarknadsregioner?
- Nutek. Nr: B 2002:01. Sårbara industriregioner - sårbarhet i lokala arbetsmarknadsregioner och kommuner till följd av industriell omstrukturering.
- Nutek. Strategigruppen för långsiktiga arbetskrafts- och kompetensförsörjningsbehov. Slutrapport 2005. Förslag till metoder för att stärka arbetet med regionala utvecklingsprogram (RUP).
- Nygren, O & Persson, L-O (2001). Det enkelriktade Sverige, Tjänstesektorn och den framtida regionala befolkningsutvecklingen.
- Persson, L-O & Wångmar M (red). Ds 1992:16. 90-talets befolkningsfrågor.
- Proposition 2001/02:4. En politik för tillväxt och livskraft i hela landet.

Proposition 1997/98:62. Regional tillväxt – för arbete och välfärd.
Regionalpolitiska utredningen (SOU 2000:87).
Regeringskansliet (2002). Rapport om tillväxtavtalen – andra året. Stockholm. Fritzes.
Regeringskansliet (2003). Rapport om tillväxtavtalen – tredje året. Stockholm. Fritzes.
SCB (1998). Rapport om distansarbete bland pendlare i de tre storstädernas lokala arbetsmarknader.
SIKA. Rapport 2004:1. Infrastruktur för tillväxt – analys av infrastrukturinvesteringarnas betydelse för tillväxt, regional utveckling och regionförstoring.
SIR (1997). Kullenberg, J. Persson, L.O. Tjänbara räckvidder. Lokala arbetsmarknader i förändring. Rapport 101.
SOU 2004:34. Regional utveckling – utsikter till 2020, Bilaga 3 till Långtidsutredningen 2003/04.
Statistiska centralbyråer i Finland, Norge, Danmark och Sverige. Nordisk pendlingskarta. 2005. Nordiska ministerrådet.
Sveriges Kommuner och Landsting/Arena för tillväxt. Spela Roll.
Wiberg, U. (1983): Service i glesbygd – trender och utvecklingsmöjligheter.

BILAGA

DEFINITIONER AV LOKALA ARBETSMARKNADSREGIONER

De lokala arbetsmarknadsregionerna som lyfts fram i den regionala utvecklingspolitiken har Nuteks⁵⁰ definition som modell och utgår från en funktionalitet, pendling.

I huvudsak finns det två principer för att göra en indelning i lokala arbetsmarknadsregioner; faktiska pendlingsströmmar mellan administrativa områden (kommuner) eller rimliga avstånd för potentiell pendling.

SCB:s indelning

Sverige har använt sig av så kallade A-regioner, en indelning som infördes på 1950-talet och baserades på centralitet och befolkningsunderlag. Den senaste indelningen i A-regioner (70) skedde 1978. Senare kom SCB:s definition med kommuner som, beroende på pendlingen över kommungränserna, slås samman i lokala arbetsmarknadsregioner. Oavsett indelning uppstår överlappningsproblem. I praktiska tillämpningar föredras ofta regioner med skarpa gränser, även om det finns det som talar emot. Alternativt läggs gränserna mellan två LA-regioner där arbetsresandet har låg frekvens. SCB definierar först ett antal självständiga kommuner som får utgöra kärnan och som har en låg andel utpendling i förhållande till antalet sysselsatta samt att det inte är för stor utpendling till en enskild kommun. Sen kopplas de ”osjälvständiga” kommunerna på. Om de har sin största utpendling direkt till den ”självständiga” kommunen förs de dit, har de i stället sin största pendling till en annan ”osjälvständig” kommun kan de bilda en kedja som knyts till den ”självständiga” kommunen och bildar en lokal arbetsmarknadsregion.

Pendlingsmönstren ändrar sig och svenska folket arbetspendlar allt mer. Detta har inneburit att antalet lokala arbetsmarknadsregioner minskat. Den första indelningen, som gjordes 1988, hade 111 lokala arbetsmarknader och den senaste från 1998 har 100 lokala arbetsmarknader.

Nuteks indelning

1998 valde Nutek att göra en begränsad regionförstoringsanalys för att se vilka lokala arbetsmarknader som troligen skulle integreras med andra lokala arbetsmarknader de närmaste åren⁵¹. Nutek utgick från SCB:s definition men tog även hänsyn till styrkan på arbetsmarknaden och hur kommuner kunde kopplas till en större arbetsmarknad. Nuteks definition resulterade i 81 LA-regioner. Nutek menade att en indelning där kommungränserna stämmer med den gängse synen på ett naturligt geografiskt område underlättar planering för att stärka en lokal arbetsmarknad. Eftersom indelningen även användes över en längre tidsperiod går det också att se utvecklingen mot regionförstorningar. Nuteks gränser sattes efter en ”trial and error-process” och inte genom forskning på området.

En ny indelning i 72 lokala analysregioner (FA-regioner) ersätter sedan 1 oktober 2005 Nuteks gamla LA-regionindelning. Indelningen i FA-regioner är främst tänkt att användas vid regionala analyser och planering av utvecklingsinsatser. Namnbytet beror på att många tidigare blandat ihop Nuteks och SCB:s indelningar. Enligt Nutek är FA-regionen den ”vardagsregion” som flest människor berörs av genom dagliga resor till och från arbetet. Samtidigt är FA-regionen enligt Nutek företagets huvudsakliga rekryteringsområde för arbetskraft.

⁵⁰ Nuteks tidigare indelning med 81 LA-regioner (fram till oktober 2005).

⁵¹ Nutek (2001). *Regionförstoring. Hur kan åtgärder i transportsystemet bidra till vidgade lokala arbetsmarknadsregioner?* S. 60.

Nuteks normativa indelning i 72 FA-regioner baseras på följande bedömningskriterier, där 1 är viktigast och 6 minst viktigt:

1. SCB:s statistik för 2003 om arbetspendling över kommungräns.
2. Pendlingstrend - arbetspendlingens utveckling över tid.
3. Samverkande pendlingsströmmar till flera kommuner inom en FA-region.
4. Pendlingens absoluta storlek.
5. Påbörjade ”investeringar” eller politiska beslut som kan anses förändra utvecklingen inom cirka tio år.
6. Annan information om ändrade strukturella förutsättningar eller beteendemönster som skäligen talar för en förändrad indelning.

Detta innebär att mindre kommuner, som enligt SCB:s statistiska kriterier bildar en självständig lokal arbetsmarknad, i vissa fall av Nutek har kopplats till en närliggande FA-region.

Förutom en generell indelning i FA-regioner har vissa regioner i den nya indelningen även delats in i delregioner. Anledningen till detta är att det i en del fall finns flera fungerande delarbetsmarknader inom samma FA-region som inte är kopplade till hela FA-regionen, utan endast till en gemensam central del av FA-regionen.

Nutek har även, enligt regeringens uppdrag, gjort en indelning i Funktionella Planeringsregioner (FP-regioner) för män respektive kvinnor. Antalet regioner för män är 59 och för kvinnor 93.

Nuteks indelning är tänkt att vara av normativ karaktär och ska därmed kunna ligga fast under en längre tidsperiod. Den används framför allt i olika regionala analyser och modeller, till exempel i Raps, Nuteks regionala analys- och prognosystem.

PROBLEM MED INDELNINGEN

Det angreppssätt man har valt vid konstruktionen, att använda kommuner som minsta byggsten, är inte helt oproblematiskt. Det är inte ett så stort problem vid analyser och beskrivningar på ett övergripande plan, även om lokala arbetsmarknader i vissa delar av landet blir lite väl stora för att de ska kunna jämföras med den lokala arenan. Men svårigheten med denna indelning blir mycket påtaglig när den används på regional nivå, när den förenklade bilden av den lokala arenan inte längre går ihop med den ”empiriska” kunskapen i regionen. Det gäller särskilt i de delarna av landet som på grund av stora avstånd och gleshet inte kan bilda en större sammanhängande lokal arena eller tvärtom förmodligen består av två eller flera lokala arbetsmarknader. Byggstenarna är för stora redan från början.

Även om konstruktionen av lokala arbetsmarknader är approximativ⁵² har förvånansvärt få empiriska undersökningar gjorts sedan dess, trots att det statistiska materialet har utvecklats och kanske skulle kunna medge andra lösningar. Åtminstone finns det få exempel där de fått praktisk tillämpning. Ungefärligheten i regionbyggnaden är förmodligen också en förklaring till att de lokala arbetsmarknaderna uppfattas som ”besvärliga” i många avseenden. En fördel med att de lokala arbetsmarknadsregionerna grundar sig på kommuner är att det har varit lätt att få fram statistiskt material på denna nivå. Det har tidigare inte varit möjligt att få fram visst

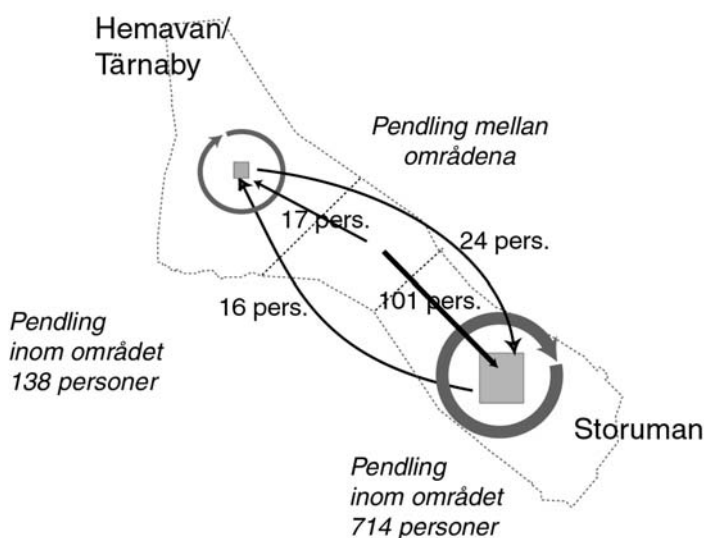
⁵² ERU & SCB (1991). *Lokala arbetsmarknader och förvävsregioner*, s 13.

material, såsom uppgifter om företag och antal sysselsatta vid dessa, på en lägre nivå. Det statistiska materialet har dock utvecklats och förutsättningarna är bättre att utveckla metoder och begrepp för beskrivning av arbetsmarknaders utveckling och förutsättningar.

Pendlingsmönstret varierar också starkt över tiden på en detaljerad nivå och mellan olika samhällsgrupper, vilket gör det svårt att finna en definitiv indelning som håller över tiden. Vid sidan om en utveckling av det statistiska materialet handlar det alltså lika mycket om metodutveckling och ett nytt angreppssätt på befintligt material.

Figuren nedan visar Storumans kommun, en ytstor kommun som utgör en egen lokal arbetsmarknadsregion. Förfinad pendlingsstatistik visar att den egentligen består av två lokala områden, inte ett enda. Utgår man från ytstora kommuner finns det således en risk att viktiga mönster inte blir synliga. De pågående processerna syns inte heller. En ytstor kommun fungerar kanske verkligen som en lokala arbetsmarknad men strukturomvandling och befolkningsminskning gör att den håller på att brytas sönder till fler och mindre, lokala arbetsmarknader. Alternativt håller de ”verkliga” arbetsmarknaderna inom de ytstora kommunerna kanske på att vävas samman.

Figur 1. Pendlingsströmmar mellan kommundelar i Storumans kommun, 1998.



Källa: SCB, Länsstyrelsen i Västerbottens län, Glesbygdsvverkets bearbetning.

Där man har flera små kommuner kan dessa mönster och utvecklingsprocesser studeras. I de ytstora kommunerna sker detta inom kommungränserna och kan därmed inte studeras med nuvarande modeller. Därför är förändringen av antalet lokala arbetsmarknadsregioner *inte* ett bra mått på regionförstoring i hela landet. Genom att processer döljs i ytstora kommuner kan man lätt få intrycket av att det sker en regionförstoring i vissa områden men att ingenting händer i andra delar av landet. Problemet här är att man försöker beskriva och analysera samma processer i olika delar av landet men att man i praktiken gör det på olika geografisk nivå. Regionförstoring ur arbetsmarknadssynpunkt mäts visserligen bäst med arbetspendling men med arbetspendling i faktiska avstånd och inte över kommungräns, vilket indelningen i lokala arbetsmarknadsregioner baseras på. Eftersom kommunernas storlek varierar så mycket beskriver pendling över kommungräns helt olika typer av pendling, såväl kortväga som långväga.

När en ny indelning införs skapas också en mental bild över ett sammanhållet territorium. Då är steget inte långt till att de lokala arbetsmarknadsregionerna börjar användas som områden för planering och styrning. Detta trots att de pendlingsrelationer som ligger till grund för att kommunerna slås samman till en region inte är de enda viktiga relationerna för de berörda kommunerna. De behöver ju inte ens vara sammanslagna baserat på det starkaste

pendlingsflödet. Precis som med kommunerna får man nya, absoluta gränser trots att verkligheten egentligen består av överlappande lokala områden.

Kommuner som ligger på var sin sida om en centrumkommun i en lokal arbetsmarknad kan exemplifiera detta. De har väldigt lite med varandra att göra trots att de tillhör samma LA-region. I stället har de helt naturligt mer utbyte med andra angränsande kommuner och lokala arbetsmarknadsregioner. Ragunda och Bergs kommuner på var sin sida av Östersunds kommun i Östersunds lokala arbetsmarknadsregion är exempel på detta.

Ragunda kommun visar också på ett angränsande problem. Kommunen ansluts till Östersunds FA-region genom pendlingsflöden, sannolikt från kommunens västra delar som ligger relativt nära Östersunds stad. Beräkningar av restider visar däremot att de östra delarna av Ragunda kommun, med kommuncentrat, faktiskt ligger närmare Sundsvallsregionen än Östersunds tätort. Kommunen har relativt starka pendlingsrelationer med vissa kommuner i Västernorrlands län. Det tyder på att det kan vara problematiskt om planeringsfokus enbart skulle läggas på Östersund. Detta blir än mer problematiskt om man tar hänsyn till näringsstrukturen, som för Ragundas del faktiskt är mer lik grannkommunerna i Västernorrlands län än i Jämtlands län.

Olika mönster av lokala arbetsmarknadsregioner för män och kvinnor, hög- och lågutbildade
Skillnaderna i pendling är stora mellan olika grupper av förvärvsarbetande och det finns framför allt en betydande genusbetingad skillnad. Män och kvinnor gör ungefär lika många resor, men män reser betydligt längre sträcka varje dag. Män kör bil i betydligt högre utsträckning än kvinnor, medan kvinnor i högre utsträckning än män åker kollektivt eller färdas i bil som passagerare. Även resandets fördelning på ärenden skiljer mellan könen. Mäns resande är i högre grad än kvinnors förknippat till arbete, medan kvinnors resande innehåller en högre andel inköps- och serviceärenden än männens.⁵³

Det finns ytterligare en betydande skillnad som beror på utbildning (inkomst). Arbetskraft med högre utbildning (minst tre års högskole- eller universitetsutbildning) verkar i allmänhet pendla längre än invånare med lägre utbildning. Denna skillnad gäller dock i huvudsak endast män.

Det finns således betydande skillnader i daglig rörlighet på arbetsmarknaden, framför allt mellan kvinnor och män och delvis med avseende på utbildning. Konsekvenserna av detta är inte bara att de mest rörliga har tillgång till och nyttjar geografiskt större arbetsmarknader mer intensivt än andra grupper som pendlar inom mer begränsade marknader. Skillnaderna är så stora att lokala arbetsmarknader som avgränsas med hjälp av genomsnittliga pendlingsmönster (enligt SCB och Nutek) för samtliga förvärvsarbetande faktiskt inte är relevant för samtliga. Det visade Nutek i sin nya indelning, som gäller från oktober 2005, i funktionella analysregioner (FA-regioner) och i funktionella planeringsregioner (FP-regioner). Det finns nu 72 FA-regioner, men när man delar upp det på män och kvinnor så får vi 59 FP-regioner för män och 93 FP-regioner för kvinnor. Framför allt har ”elitpendlarna”, som utgörs av män med högre utbildning och vars pendling till mycket stor del grundas på bilresor, andra villkor än kvinnor med lägre utbildning.

ATT SYNLIGGÖRA DET LOKALA – FÖRSLAG TILL METOD

Metoden som översiktligt beskrivs här kallas *Inverse Distance Weighting (IDW)* och är en av de enklaste interpolationsmetoderna för koordinatsatta data (punkter)⁵⁴. Sådana metoder används

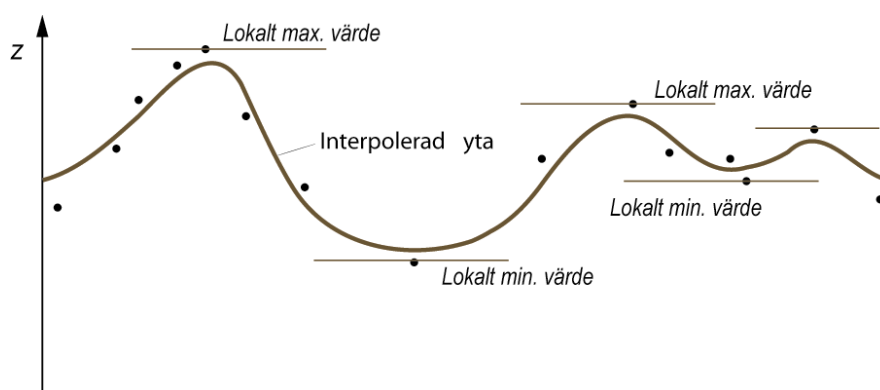
⁵³ Starens institut för kommunikationsanalys (2002); *Jämställda transporter? Så reser kvinnor och män*

⁵⁴ För en introduktion se t.ex: Eklundh, L.(1999). *Geografisk informationsbehandling - metoder och tillämpningar*. Byggeforskningsrådet.

ofta för att beskriva utbredning av naturliga fenomen, som t.ex. luftföroreningar, spridning av djurarter eller fördelning av berggrunder, där man av praktiska skäl bara har tillgång till ett begränsat antal mätningar. Med hänsyn till detta är de olika interpolationsmetoderna i första hand till för att fylla tomrummet mellan mätpunkterna med skattade värden under förutsättning att de används på data som antas ha en viss kontinuitet i geografien.

Använder man sig av koordinatsatt statistik blir det emellertid en omvänd situation. Det gäller inte längre att skatta mellanliggande värden utan snarare att förenkla eller generalisera faktiska utgångsdata med målet att synliggöra rumsliga mönster, som annars skulle försvinna i det statistiska bruset. Den ”utjämnande” egenskapen av IDW utnyttjas med syfte att skatta lokala trender i koordinatsatt statistik. Principen är i grunden enkel och går ut på att beräkna ett ”glidande genomsnitt” över de olika datapunkterna (figur 2) precis som när man analyserar tidsserier av t.ex. aktiekurser. På så sätt får man en utjämning av extremvärdena i utgångsmaterialet, vilket medför att metoden även kan användas på data som i hög grad är varierande, vilket är fallet i de flesta samhällsanalyser.

Figur 2. IDW- interpolationsyta skattad genom ett "glidande genomsnitt".

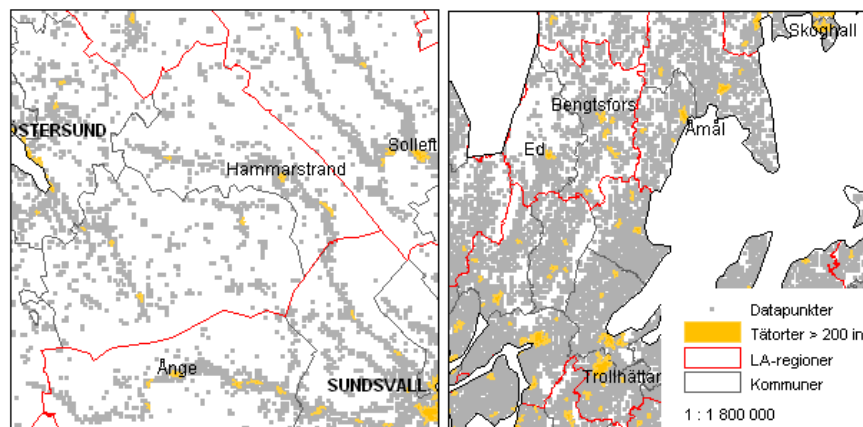


ATT IDENTIFIERA DET LOKALA – ETT EXEMPEL

Detta exempel åskådliggörs genom beräkning av den ”lokala förvärvsintensiteten” i regionerna östra Jämtland och norra Västra Götaland.

Utgångsmaterialet är SCB:s sysselsättningsstatistik år 2002 på kilometerruta. För att kunna beräkna de lokala variationerna i förvärvsintensiteten krävs det som bekant två variabler ur denna statistik, nämligen antal förvärvsarbetande och antalet ej förvärvsarbetande. Den geografiska fördelningen utifrån denna statistik redovisas i figur 3. Tätorter, kommungränser och FA-regioner har lagts till för orienteringens skull.

Figur 3. Punktdata - antal personer 20-64 år.

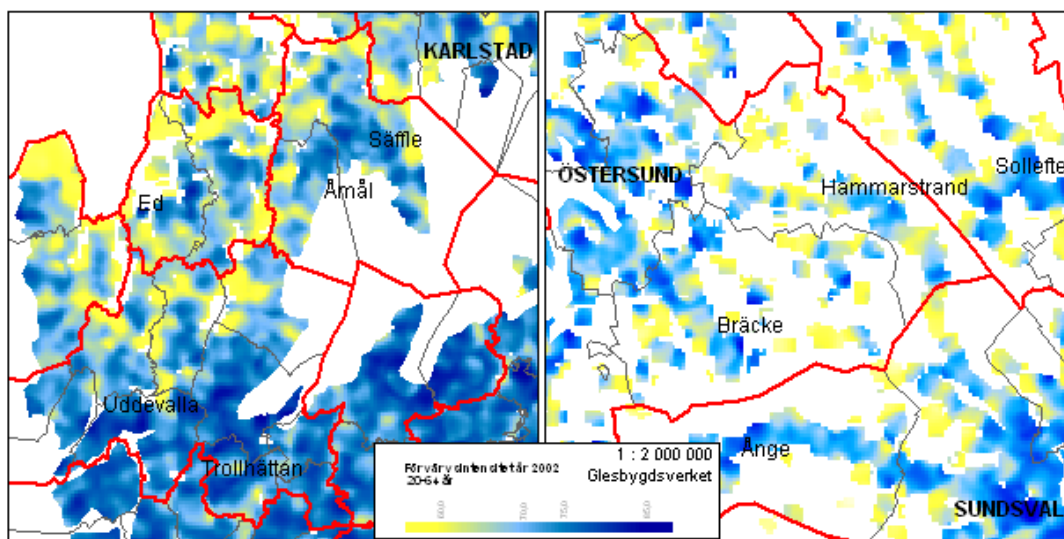


Koordinaterna av rutorna och de tillkopplade statistikuppgifterna (antal förvärsarbetande respektive antal ej förvärsarbetande) importerar i interpolationsprogrammet⁵⁵.

Den genomförda interpolationen orsakar visserligen en ”förenkling” av utgångsdata men samtidigt leder den också till att de lokala variationerna för respektive variabel blir tydligare. Med hjälp av dessa kartor är det nu möjligt att identifiera områden med högre och lägre antal förvärsarbetande/ej förvärsarbetande.

I figur 4 redovisas resultatet av exemplet med den lokala förvärsintensiteten. I den använda färgskalan motsvarar gula områden låg förvärsintensitet och blå områden hög förvärsintensitet. Den stora geografiska variationen av förvärsintensiteten inom de administrativa gränserna framkommer tydligt, men det blir också påtagligt att vissa trender i förvärsintensiteten inte avstannar vid dessa gränser utan snarare sträcker sig över olika administrativa gränser.

Figur 4. Beräkning av förvärsintensiteten enligt IDW-metoden.

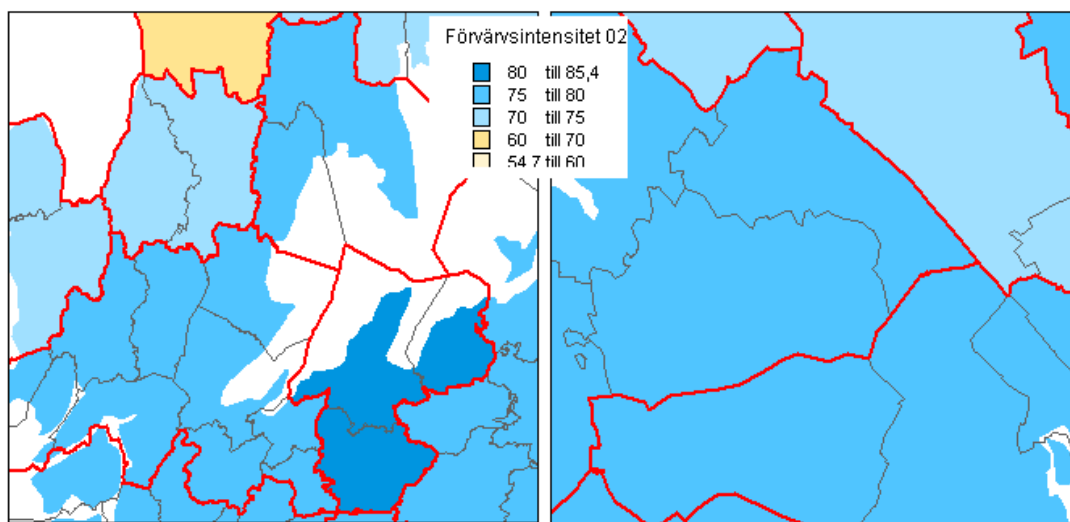


Fördelen med metoden blir tydlig om man jämför med figur 5 där förvärsintensiteten är beräknad efter lokala arbetsmarknadsregioner. Det visar sig att även FA-regioner med relativt låga värden innefattar områden där förvärsintensiteten är ganska hög och vice versa, men det

⁵⁵ MapInfo – Vertical Mapper © 3.0

framkommer också andra mönster i den lokala variationen av förvärvsintensiteten som förmodligen kan kopplas till tillgänglighet eller utbyggnaden av infrastruktur.

Figur 5. Förvärvsintensitet efter lokala arbetsmarkandsregioner.



Denna redovisningsform av koordinatsatt statistik gör det därför också möjligt att på ett bättre sätt närma sig områden med speciella problem eller möjligheter. Det gäller framför allt landsbygdsområden som i konventionella beskrivningar ofta sammanfattas i kategorier som ”ej tätort” vilka med hjälp av denna metod kan beskrivas utifrån sina egna förutsättningar, dvs. sin egen statistik.

Ovanstående kartor illustrerar *exempel* på mönster som kan beskrivas med hjälp av metoden. Den kan självfallet användas också med andra underlagsdata, t.ex. utbildningsnivå, befolkningsökning, inkomst m.m. Vidare bör det finnas goda förutsättningar att göra skillnader mellan män och kvinnor synliga. Glesbygdsverket arbetar med metodutveckling av detta och har bland annat i samarbete med Länsstyrelsen i Jämtlands län och Ragunda och Åmål kommuner⁵⁶ påbörjat arbetet med att beskriva några geografiska områden utifrån relevanta variabler. En tanke med det arbetet är att förfinas metoden och få en bedömning från blivande brukare av hur användbar den är i det praktiska arbetet. Om metoden visar sig vara användbar bör den så småningom kunna spridas till de län som är intresserad av att använda den i sitt analysarbete. En poäng är att länen själva avgör vilka variabler som är relevanta att använda vid analysen och valet av variabler kan skifta utifrån olika erfarenheter och behov.

Givetvis kan inte den presenterade modellen ersätta den statistik som nu finns uppdelad på kommunnivå och FA-regioner. Däremot kan metoden utgöra ett komplement till dessa samt vara ett stöd i länens arbete när metoden utvecklats ytterligare.

⁵⁶ Glesbygdsverket (2006). *Lokala arbetsmarknader - Underlagsrapport, exemplen Åmål och Ragunda*.

GLS
BYGDS
VERKET

SAMUEL PERMANS GATA 2, 831 30 ÖSTERSUND
TEL 063-57 67 00, FAX 063-57 67 99. www.glesbygdsverket.se