

Integration i Sverige – det ”passiverande systemet”

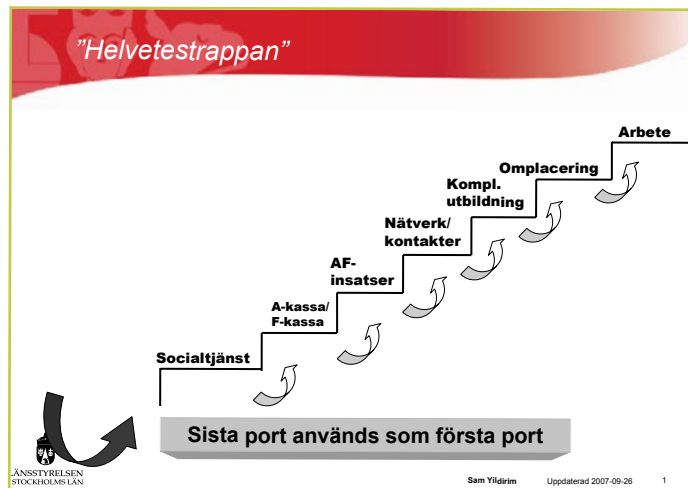
Sam Yildirim, avdelningen för regional utveckling, Länsstyrelsen i Stockholm

– Innan 1982 hade AMS ansvaret. Då tyckte man att arbete var viktigt! Så tufft förmedlar Sam Yildirim sitt budskap om det passiverande systemet och visar sin ”helvetestrappa”. En nyanländ börjar längst ner på trappan direkt in i socialtjänsten och måste sen klättra de många trappstegen upp till det översta trappsteget som är ”arbete”. Sista trappsteget för en svensk blir det första för nyanländ. Vi måste tänka om.

–Byt perspektiv, individualisera mottagningen av invandrare, regionalisera organisationen och korta vägen från ankomst till arbete.



I Sverige har kommunernas socialtjänst det första ansvaret för invandrare i Sverige. Det är helt vansinnigt! Tänk om! Undvik helvetestrappan! Sam Yildirim, Länsstyrelse i Stockholm använde drastiska exempel för att få århörarna att förstå varför integrationen inte fungerar i Sverige.



Integration och tillväxt

Laila Rehnfeldt, Nutek

”Ökad integration och mångfald i det regionala tillväxtarbetet” är namnet på den rapport som Nutek färdigställt tillsammans med Glesbygdsverket, ITPS, AMS, Integrationsverket, ALI och samverkanslänen Västerbotten, Kalmar, Stockholm, Skåne.

En enkät har gått till alla utvecklingsansvariga för de regionala tillväxtprogrammen och djupintervjuer har genomförts med utvecklingsansvariga, integrationsansvariga och ledningspersoner i samverkanslän (Skåne, Kalmar, Stockholm och Västerbotten)+ Västra Götaland. Rapporten belyser integration och tillväxt ur regionernas olika förutsättningar; storstadsregioner, övriga landet.

Vilka metoder och verktyg tycker regionerna är viktiga

- Tydliga och mätbara mål i måldokument.
- Ledningen för de organisationer som arbetar med regional utveckling måste engagera sig i integrationsfrågor.
- Integrationsperspektivet arbetas in i ordinarie verksamhet.
- Integrationsfrågorna kopplas till andra dominerande problem och lösningar i regionen, främst demografiska utvecklingen.



– Det är viktigt att få in integrationsfrågorna i den ordinarie verksamheten.

- Egen budget för integrationsarbetet ger legitimitet och plats i budget- och planprocesser.
- Kunniga personer som har långsiktiga uppdrag att arbeta med implementeringen. Placering nära ledningen och tillsammans med dem som arbetar med den ekonomiska tillväxten.
- Regionalt baserade kartläggningar, rapporter, utvärderingar och underlag bör tas fram.
- Det finns behov av att utveckla arenor för utbyte av kunskaper och samarbete inom olika partnerskap.

Populärversion

Exempel på verktyg och metoder samt integrationsarbeten kommer i tryck under oktober månad.

Integration – en del i arbetet för breddat befolkningsunderlag?

Gunilla Eriksson, Glesbygdsverket

Gunilla berättade om Glesbygdsverkets uppdrag att kartlägga om, och i så fall hur kommuner och regioner arbetar för att bredda/öka befolkningen i gles- och landsbygder.



– Efter vår kartläggning är slutsatsen att få kommuner använder integration för att öka befolkningen. säger Gunilla Eriksson på Glesbygdsverket som har varit projektledare för uppdraget. Det kan tilläggas i det sammanhanget att det är få kommuner överhuvudtaget som tänker på specifika grupper. Vi får bilden av att det är en mycket allmän värvning som sker, den kan gälla för alla och ingen känner sig riktigt utvald.

Marknadsföring

Marknadsföring är den mest utbredda aktiviteten när kommuner, länsstyrelser och regionala aktörer vill öka sin befolkning. Konkreta insatser, som inflyttarservice, turistsatsningar, olika projekt och erbjudande om attraktiva tomter används också, men inte i lika hög grad som marknadsföring. Kartläggningen visar dock att glesbygdskommuner använder konkreta insatser oftare än andra.



– Till vem riktar sig kommunerna med sin marknadsföring?

Attraktivitet

90% av kommunerna marknadsför sig på ett eller annat sätt. Ett genomgående tema för de marknadsföringsaktiviteter som görs är attraktivitet. Många använder ordet attraktiv.

– Vad är det som är attraktivt? Vem är det som ska attraheras? Avskräcks t.o.m. vissa grupper när marknadsföringen görs? Glesbygdskommunerna marknadsför sig i minst utsträckning jämfört med övriga grupper. Cirka hälften av kommunerna anger

att de har någon slags konkret insats.

Ragunda-Göteborg

Ragunda-Göteborgsprojektet är ett matchningsprojekt som framförallt handlade om ”matchning till ett samhälle”.

Upprinnelsen till projektet var bl.a. arbetskraftsbrist

och kompetensbrist inom industrin i det lilla samhället Bispgården. Ragunda vände blicken mot arbetslösheten i Göteborg. Vilken kompetens fanns och vilka var intresserade av att flytta till Ragunda. Utbildning garanterades. Tanken var att om det inte blev arbete i Ragunda så skulle man stå bättre rustad tillbaka i Göteborg eller någon annanstans i Sverige. Arbete – goda utsikter: Om alla bitar föll på plats blev resultatet en tillsvidareanställning.

Stor framgång

Projektet har gett 28 nya invånare vilket är en stor framgång för en liten kommun som Ragunda och i synnerhet eftersom det handlar om barnfamiljer. – Det kan ju tyckas som en liten obetydlig siffra men om vi leker med tanken att alla kommuner utanför storstadsområdena gjorde samma insatser och fick samma framgång som Ragunda blir volymen genast en annan. Om alla kommuner bidrog med samma ökning (0,48 procent) skulle närmare 27 000 invånare flytta från storstadsområdena till övriga landet. För gles- och landsbygdskommunerna skulle det innebära ett tillskott på 12 000 personer.

Konkurrens om invånare

Det finns stor aktivitet bland landets regioner och kommuner för att ”konkurrera” om invånare. Enligt vissa forskare tycks fenomenet tillta men samtidigt ifrågasätts också resultatet och bl. a. finns det forskning som tyder på att få människor flyttar till platser de aldrig varit till. Det skulle kunna ge en vägledning om metoder, bl. a. besöksresor är centrala för att nå framgång. Forskarna menar också att marknadsföringen inte ger några påtagliga resultat. Det kanske kan finnas anledning att fundera över begreppet attraktivitet ytterligare. Det är få kommuner som fokuserar på personer med utländsk bakgrund. Vi tolkar det som om det är en bortglömd grupp i den allmänna värvning. Exemplet Ragunda-Göteborg visar att man kan nå goda resultat genom att fokusera på en speciell grupp av människor.

28 invånare har flyttat till Ragunda från Göteborg. Det låter lite men skalar man upp den siffran till alla glesbygdskommuner så blir det 12 000 nya invånare till gles och landsbygder!



Invandring i glesbygd - utmaningar och möjligheter

Lars G Brandt, Länsstyrelsen i Västerbotten

– Sverige är faktiskt ett stort invandrarland, större än Storbritannien och i nivå med USA. Vi har också en väldigt stor utvandring nu. Det inledde Lars-G sitt anförande med och visade sedan bilder på den ”demografiska transitionen” vilket är ett finare namn på den åldersboom som faktiskt hela jordklotet står inför.

– Det demografiska problemet är mycket större än diskussionerna om 40 - talist generationen säger Lars G. Redan idag är det svårt att få tag på arbetskraft till de mindre kommunerna.

– Bilden av dåligt mottagande av invandrare stämmer inte, vi har bra mottagande! Och i mindre orter kan mottagandet göras mer personligt. Däremot är det nödvändigt att kommunerna går samman och samarbetar för att skapa kvalitet i verksamheten.

Flyktingintroduktion – några framgångsfaktorer

Lars-G visade Falkenbergs framgångsfaktorer för flyktingmottagning:

- **Gör introduktion försörjningsinriktad.** Den första frågan ska inte vara Var vill du bo? , utan Hur ska du försörja dej?
- **Genomför introduktionen under maximalt arbetsliknande former.** I introduktionen ska krav på närvaro, motprestationer av olika slag, möjligheter till ledighet etc så långt som möjligt likställas med kraven på en vanlig svensk arbetsplats. Det gäller även under sommaren; introduktionen

är en arbetsplats som möjligen tar semester, inte en skola som tar sommarlov.

- **Varva yrkespraktik med språkträning.** Så långt möjligt ska utgångspunkten vara ”yrkespraktik varvad med sfi”, inte tvärtom.

- **Knyt ihop introduktionen med kommunens näringslivsutveckling.**

Flyktingintroduktion är primärt inte omhändertagande, utan utveckling. Till kommunen nyinflyttade, infödda svenskar hänvisas inte till socialtjänsten; inte heller flyktingen ska i första hand hänvisas dit.

- **Engagera det civila samhället och starta fadder- och mentorskapsprogram.**

Idrottsrörelsen, kyrkan, studieförbunden, Röda korset etc. erbjuder träffpunkter för infödda svenskar, - och för invandrare.

Fadderverksamhet erbjuder naturligt erfarenhetsutbyte på vardagsnivå.

- **Gör flyktingintroduktionen till ett gott värdskap.** Flyktingintroduktionen är i grunden inte annorlunda än vilket annat värdskap som helst.

- Hoppa på tåget nu, om fem år kan det vara för sent!
Lars-G Brandt



– Stockholm Matchning är fortfarande ett projekt men förhoppningsvis blir det en permanent verksamhet.

Taisa Ranchber

Om att försöka förbättra systemet

Stockholm Matchning, Taisa Ranchber

–Det började som Kista Matchning 1997 och fortsatte som Stockholm Matchning 2001, berättade Taisa Ranchber, samordnare för detta projekt. Syftet är att matcha arbetsgivares rekryteringsbehov av personal med arbetssökande vars kompetens motsvarar arbetsgivarnas krav och projektets mål är att minska kostnader för socialbidrag genom att erbjuda arbetssökande med socialbidrag ”riktiga” jobb med jobbgaranti i minst 6 månader.

–Fördelar för arbetsgivare är att de slipper annonsera, de behöver inte läsa 200 ansökningar och de får den kompetens de behöver.

Resultat

Drygt 1000 personer har fått jobb sedan starten av projektet. I genomsnitt är det ett hundra personer/år som får jobb genom insatser från Stockholm Matchning.

.....

Sam Yildirim, SFX

SFX går ut på att SFI:n (svenska för invandrare) görs yrkesinriktad. Sfx är ett samlingsnamn för flera olika sfi-utbildningar med olika yrkesprofiler: företagare, hantverkare, pedagoger och akademiskt utbildad vårdpersonal. Målet med dessa utbildningar är att rekrytera sfi-elever med utbildning och yrkeserfarenhet från sin hemländer inom dessa områden. Genom att kombinera olika språkkurser i svenska med yrkesträning ges eleverna möjlighet till mer effektiv språkinläring samtidigt som regionens arbetsmarknad snabbare får tillgång till kvalificerad arbetskraft. Genom att kommunerna samordnar insatserna och köper utbildning av varandra kan invandrade snabbare ta sig genom de olika momenten fram till ett jobb inom sitt eget yrke. Ingen kommun mäktar ensam med ett sådant här projekt, därför har det dröjt så länge innan det kom igång.

På ”svenska för hantverkare” använder man Claes Olssons katalog som utbildningsmaterial.

Sam Yildirim

Sam Yildirim, Rekryteringsbazaren

Många människor i regionen utanför den ordinarie arbetsmarknaden. Det gäller inte minst de ca 20 procent av innevånarna som har utländsk bakgrund. Ett annat problem är att många personer med kvalificerad utbildning och yrkeserfarenhet inte får användning för alla sina kunskaper i sitt arbete.

Delar av det privata näringslivet har svårigheter att hitta personer med rätt kompetens. Kommuner och landsting behöver rekrytera för att klara skolan, vården och omsorgen i framtiden.

Inte bara rekryteringsmessa

– Rekryteringsbazaren är i grunden en rekryteringsmessa, men innehåll och upplägg anpassas efter den aktuella situationen för företag och andra arbetsgivare. Den ska ses som ett komplement till andra regionala insatser för att öka tillväxten och tillgodose arbetsmarknadens behov.

Rekryteringsbazaren drivs av offentliga och privata organisationer i Stockholmsregionen. Alla som är intresserade av att bidra med idéer eller göra en aktiv insats välkomnas att kontakta arbetsgruppen. Den outnyttjade reserv av kunskap och kompetens som finns i Stockholmsregionen måste synliggöras. Rekryteringsbazaren är en regional kraftsamling för



att öka tillväxten och därmed ge fler möjlighet att komma i arbete. Det är ett återkommande tillfälle för arbetssökande och arbetsgivare att mötas ansikte mot ansikte, utan hinder eller restriktioner.

Hur går vi vidare?

Maria Gustafsson, Landsbygdsnätverket, berättade om vilka möjligheter landsbygdsnätverket har att stödja arbetet med integration.

–Integration ska beaktas i programmets alla delar, sa Maria Gustafsson med eftertryck. Eftersom vi är just i början av den nya programperioden för landsbygdsprogrammet har inte nätverket kommit igång med konkreta aktiviteter för integration.

Kan nätverket stödja projekt som syftar till att arbeta med integration?

– Nätverket kan lämna stöd för spridande av kunskaper och metoder, samt aktiviteter som syftar till att inspirera andra. Däremot är det svårt att lämna stöd till genomförande av enskilda projekt inom ett län.

Fakta om Landsbygdsnätverket

Landsbygdsprogrammet gäller perioden 2007-2013 och omfattar 35 miljarder kronor för utveckling av den svenska landsbygden. Landsbygdsnätverket inrättas som en del i programmet och ska underlätta genomförandet av det.

Det ingår ca. 60 organisationer i det svenska landsbygdsnätverket. Bland landsbygdsnätverkets arbetsområden finns t.ex. företagande på landsbygden, energi, lokal/regional utveckling, lokal livsmedelsförädling, turism, grön rehabilitering och grön integration.

Nätverket kommer att arbeta med datainsamling, analyser, information, erfarenhetsutbyte, metodutveckling, kompetensutveckling, kontakter med EU och landsbygdsnätverk i andra länder, samt inte minst vara ett stöd till organisationer som vill genomföra landsbygdsutvecklande aktiviteter.

Nätverket leds av en styrgrupp med ledamöter från 11 av nätverkets organisationer och ett mindre kansli inrättas på Jordbruksverket.

Inspiratörscheckar

Medlemsorganisationerna kan söka pengar från landsbygdsnätverket i form av inspiratörscheckar. Inspiratörerna kan t.ex. jobba med att stimulera och genomföra aktiviteter i samverkan med andra aktörer i nätverket. Organisationerna kan också söka checkar för att arrangera seminarier och konferenser. Dessutom kommer det att finnas checkar som universitet och högskolor kan söka för att öka kontakten mellan nätverkets aktörer och forskning och utveckling.

Ulf Tynelius från Glesbygdverket rundade av dagen med en reflektion om att det känns som att integrationsfrågorna hamnat en bit upp på dagordningen.

– En genomgång av SWOT-analyserna, i de regionala genomförandestrategier inom landsbygdsprogrammet, visar att en del län nämner integration som möjligheter för att utveckla landsbygden.

–En annan tydlig inriktning är att det fokuseras starkare på att få individerna i arbete, vilket bekräftats under dagen.

Uppgifter som Glesbygdverket kommer publicera i kommande årsbok (kommer i tryck i början av december) visar att alla delar av landet får del av invandringen. Den allmänna bilden av att invandrare enbart bosätter sig i storstäderna är därför allt för enkel, även om naturligtvis det är där som flest antal bosätter sig.

–Exemplet från Ragunda – Göteborgsprojektet visar att man med riktade insatser kan få bra resultat, även för en mindre glesbygdskommun. Det kanske rent av är så att det är där vi har de största potentialerna.

– Kvalitetssäkra integrationsprocessen. Vad händer när konjunkturen viker?

Ragnar Andersson, Linköpings universitet



På Länsstyrelsen i Stockholm deltog cirka 30 personer i seminariet om integration och regional utveckling den 5 september 2007.