

Workshop

Nya transparenskrav för statligt stöd

Stockholm den 10 juni 2016



Inledning

Christina Nordin

Björn Falkenhall

Jacqueline Deniz-Kiviharju

Välkommen!

- **Förväntningar för dagen**
- **Våra roller**
- **Kontaktpersoner**

Regler

Fredrik Nordenfelt

Reglerna om statligt stöd

- **Var är vi och vart ska vi?**
- **Hur ser kraven ut?**
- **Var finns aktuell information?**

Först lite om artikel 107 i Fördraget om EU:s funktionssätt

1. Stöd till företag är förbjudet som

- är selektiva,
- ges med offentliga medel,
- kan snedvrída konkurrensen, och
- kan påverka samhandeln.

2. Kommissionen (KOM) ska godkänna stöd som

- är av social karaktär till enskilda konsumenter
- avser naturkatastrofer
- gäller Tysklands återförening

3. KOM får godkänna stöd som gäller

- ekonomiska utvecklingen där levnadsstandarden är onormalt låg
- projekt av EU-intresse/allvarlig ekonomisk störning
- utveckling näring/regioner
- kultur

Sedan lite om förfarandet i artikel 108.3



Anmälan och godkännande före genomförande

- Riktlinjer för prövning

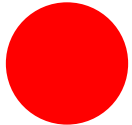
Anmälan

- Stöd som omfattas av gruppundantag

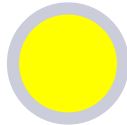
Ingen anmälan

- Stöd av mindre betydelse

Kommissionens prövning av anmält stöd



Anmälan
KOM prövar
mot riktlinjer
eller fördraget



Godkännande
KOM
godkänner
med eller utan
villkor



Genomförande
MS genomför
stödet enligt
de villkor som
KOM bestämt

Riktlinjer

Horisontella

- regionalstöd
- riskfinansiering
- omstrukturering
- FOU och innovation
- miljöskydd och energi
- viktiga projekt av gemensamt europeiskt intresse
- m.fl.

Sektorsspecifika

- bredbandsnät
- film
- flygplatser och flygbolag
- jord- och skogsbruk
- m.fl.

Riktlinjernas innehåll

- **Bakgrund och tillämpningsområde**
- **Förenlighetsbedömning**
- **Krav**
 - offentliggörande
 - årlig rapportering
 - registerhållning
- **Åtagande om lämpliga åtgärder**

Förfarandet i artikel 108.3



Anmälan och godkännande före genomförande

- Riktlinjer för prövning

Anmälan

- Stöd som omfattas av gruppundantag

Ingen anmälan

- Stöd av mindre betydelse

Gruppundantag

- **GBER - general block exemption regulation**
13 stödkategorier oberoende av sektor
- **ABER - agricultural block exemption regulation**
6 stödkategorier inom jord- och skogsbrukssektorerna
- **FIBER - fisheries block exemption regulation**
stöd till företag verksamma inom produktion, beredning eller saluföring av fiskeri- och vattenbruksprodukter

Gruppundantagens innehåll

- **Gemensamma bestämmelser**
 - tillämpningsområde,
 - definitioner,
 - offentliggörande av information osv.
- **Övervakning**
 - rapporteringskrav
 - register
- **Särskilda regler för olika stödåtgärder**

Förfarandet i artikel 108.3



Anmälan och godkännande före genomförande

- Riktlinjer för prövning

Anmälan

- Stöd som omfattas av gruppundantag

Ingen anmälan

- Stöd av mindre betydelse

Stöd av mindre betydelse

Fyra ”de minimis-förordningar”:

- **Generell**
 - **Jordbrukssektorn**
 - **Fiskeri- och vattenbrukssektorn**
 - **SGEI - services of general economic interest.
Tjänster av allmänt ekonomiskt intresse på svenska**
- ... som alla har registerkrav.**

Registerkraven

- **Omfattar i princip all stödgivning**
- **Handlar om KOM:s möjligheter att övervaka att medlemsstaterna gör rätt.**
- **Alla uppgifter som krävs för att det ska vara möjligt att fastställa att villkoren följts.**
- **Uppgifterna ska bevaras i 10 år från dagen då det sista stödet beviljades.**

Rapporteringskraven

- **Årsrapport för stöd som omfattas av**
 - beslut om godkännande
 - gruppundantag
- **Det som ska rapporteras framgår av**
 - bilaga III A och B i kommissionens förordning (EG) nr 794/2004
- **Rapporteringen sker i ett förifyllt webbformulär**

Kravet på offentliggörande per beslut

GBER

500.000 EUR

ABER

500.000 EUR

60.000 EUR för primär
jordbruksproduktion

FIBER

30.000 EUR

Riktlinjer

500.000 EUR

(60.000 EUR)

Vad ska offentliggöras?

- **Omfattningen bestäms av KOM och följer av**
 - KOM:s beslut att godkänna ett stöd, eller
 - gruppundantagsförordning
- **Sekretess?**
 - Offentliggörande är en förutsättning för att få lämna stöd!

Vem uppfyller kraven?

- **Den som genomför en stödåtgärd ska**
 - lämna uppgifter för offentliggörande och rapportering,
 - föra register
- **Den = myndigheten, kommunen, bolaget etc.**
- **Tillväxtanalys får meddela föreskrifter om uppgiftslämnandet**

Var finns aktuell information?

- Kommissionens [webbplats](#)
- Lagen (2013:388) om tillämpning av Europeiska unionens statsstödsregler
- Förordningen (2016:605) om tillämpning av Europeiska unionens statsstödsregler
- Prop. 2012/13:84
- Prop. 2015/16:156

Workshop transparenskrav

Leida Larkeus

Andreas Kroksgård

När ska jag lämna uppgifter om ett beslut?

- **Öppenhetskraven börjar redan när Sverige skickar information till KOM om en gruppundantagsåtgärd (med sammanfattande information) eller anmäler ett stöd i förväg (med fullständig information om stödåtgärden) inklusive en länk till stödordningen. Individuella stöd transparensredovisas dock först över vissa tröskelvärden.**
- **Beloppsgränsen**
 - 500 000 EUR generellt
 - ABER – vid primär jordbruksproduktion: 60 000 EUR
 - FIBER – fiskeri och vattenbruk: 30 000 EUR
- **För pengar till**
 - en stödmottagare
 - inom en stödordning
 - för ett beslut/kontrakt/projekt/insats
- **Inom 6 månader från beslutsdatum**
 - Summa stöd inom skatteåtgärder och riskfinansiering har särskilda regler och publiceras i intervall och inom 1 år från deklarationsdatum.

Vart vänder jag mig för att lämna uppgifter?

- **Myndigheten för tillväxtpolitiska utvärderingar och analyser – Tillväxtanalys**
- **Information finns på Tillväxtanalys webbplats**

Hur ska jag lämna uppgifter?

- **Databasen – Transparency Award Module – TAM**
- **En kontaktperson på myndigheten måste få ett användarkonto genom Tillväxtanalys**
- **Tillväxtanalys genomför publiceringen till den publika webbplatsen som nås genom**
 - KOM:s hemsida
 - Tillväxtanalys hemsida

Användaradministration

- **En kontaktperson per myndighet blir lokal administratör i myndighetens ”kontor” i TAM**
 - En lokal administratör tilldelar behörigheter inom kontoret
- **För en ny transparensredovisning krävs behörigheten ”encoder”**
 - Encoder kan tillsätta ”case team” för varje redovisning med
 - andra ”encoder” som får samma behörighet,
 - ”viewer” som kan se informationen redan som utkast.
 - Approver – för publicering – alltid annan person än encoder, blir initialt Tillväxtanalys kontaktperson, för alla redovisningar.

Vad ska jag lämna uppgifter om?

- **Framgår av**
 - beslutet eller
 - bilaga III till aktuell gruppundantagsförordning
...som gäller för det statliga stödet du jobbar med.
- **Uppgifterna lämnas i ett webbformulär**
- **Vägledning från KOM i juli 2016**
 - för TAM och
 - de olika uppgifterna som ska lämnas i webbformuläret

Välkommen till TAM!

Vi går nu igenom den manuella metoden för att lämna uppgifter.

Det är bra att känna till även om myndigheten tänker koppla ihop sitt datasystem med TAM, eller lämna uppgifterna genom en bulkuppladdning via fil. Metoderna går att kombinera.

När ni anmält era kontaktuppgifter till mig kommer ni - så snart jag registrerat er - att få ett email likt detta

Transparency

Dear Mr/Ms test test,

Andreas created for you a Transparency user account.

The next step for you is to confirm your email address by clicking on the hyperlink below.

But before you do that, be sure that you can login to ECAS.

If you do not have an ECAS account yet, click [here](#) to create one. It takes only a few minutes.

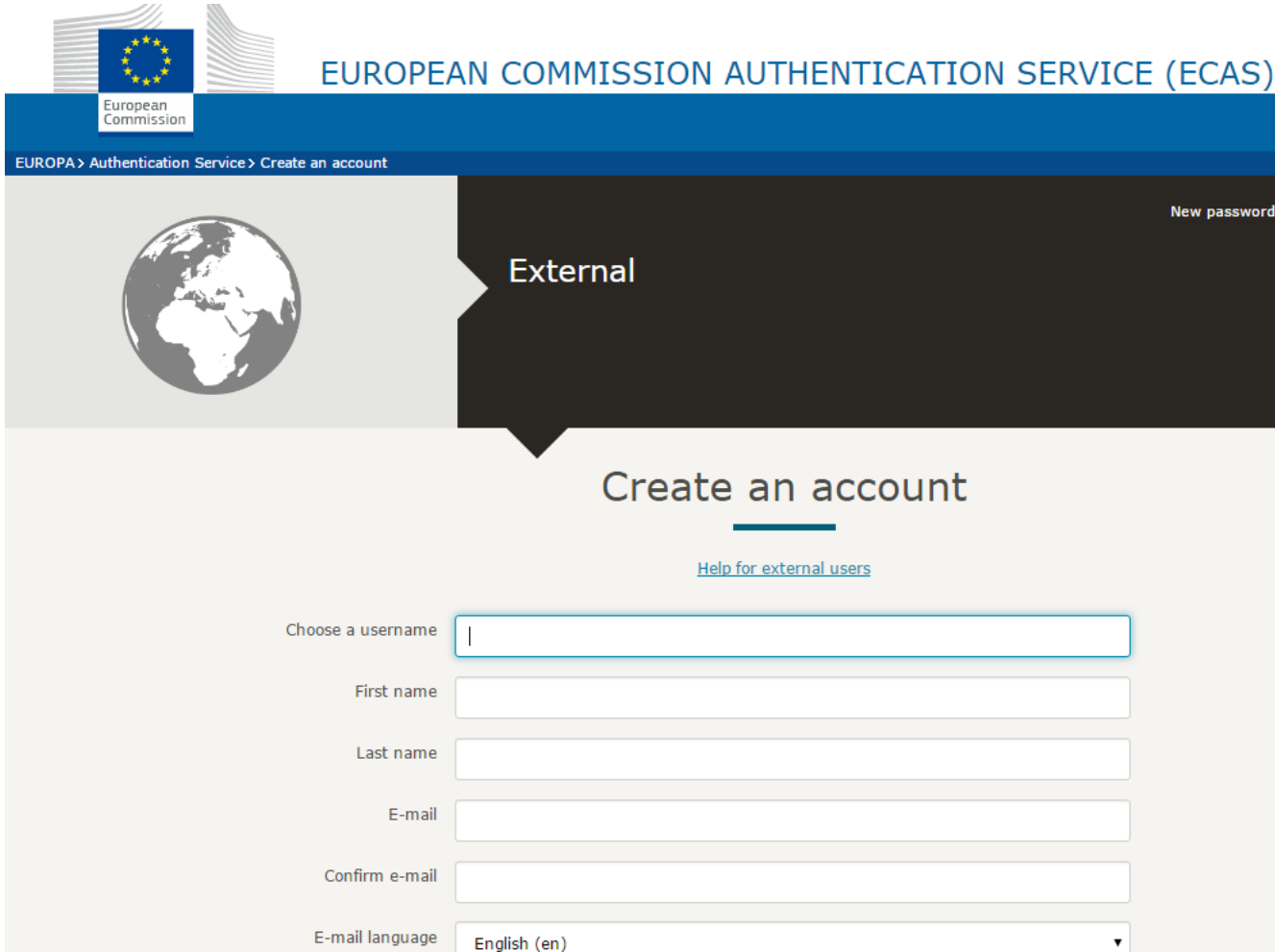
<https://webgate.acceptance.ec.europa.eu/competition/transparency/internal/verifyRegistration?>

If you think that you received this email by mistake, contact Mr/Ms KROKSGÅRD:

[+46104474481](tel:+46104474481)

andreas.kroksgard@tillvaxtanalys.se

1:a länken i mailet: skapa ett ECAS login (Om du inte redan har ett)



The screenshot shows the ECAS (European Commission Authentication Service) 'Create an account' page for external users. The page features the European Commission logo and the text 'EUROPEAN COMMISSION AUTHENTICATION SERVICE (ECAS)'. The breadcrumb trail is 'EUROPA > Authentication Service > Create an account'. A globe icon is on the left, and a 'New password' link is on the right. A large 'External' label is in the center. The main heading is 'Create an account' with a link for 'Help for external users'. The form includes fields for 'Choose a username', 'First name', 'Last name', 'E-mail', 'Confirm e-mail', and 'E-mail language' (set to English (en)).

European Commission

EUROPEAN COMMISSION AUTHENTICATION SERVICE (ECAS)

EUROPA > Authentication Service > Create an account

New password

External

Create an account

[Help for external users](#)

Choose a username

First name

Last name


E-mail

Confirm e-mail

E-mail language

2:a länken i mailet: logga in till TAM (State Aid Transparency Award Module) och du kommer hit

State Aid Transparency Award Module

 Aid Awards Management

Andreas KROKSGÅRD
Regional Encoder



EN

Office Tillväxtanalys
Country Sweden

State Aid Transparency Award Module (TAM) is an IT platform developed by the Commission in order to assist MS in complying with the transparency requirement by facilitating collection and processing of relevant information by Member States for subsequent publication.

Transparency promotes compliance and accountability, reduces uncertainties and enables competitors, citizens and stakeholders in general to see which companies have received State aid, how much and for what purpose.. Transparency will allow for market monitoring and market discipline of State aid, contributing to a level playing field across companies and across Member States in the Internal Market. It facilitates enforcement for national and regional authorities by increasing awareness of aid granted at various levels, hence ensuring better control and follow-up at national and local levels.

Useful links:

[Search](#)

[New Aid Award](#)

[_My profile](#)

Please contact the TAM mailbox for technical and interpretation guidance requests: COMP-TAM-SUPPORT@ec.europa.eu

© 2015 **State Aid Transparency** Version 0.227-SNAPSHOT

För att lägga till en ny transparensredovisning som uppgiftslämnare (encoder) klicka på "New Aid Award"

State Aid Transparency Award Module

Aid Awards Management

Andreas KROKSGÅRD
Regional Encoder



EN

Office Tillväxtanalys
Country Sweden

State Aid Transparency Award Module (TAM) is an IT platform developed by the Commission in order to assist MS in complying with the transparency requirement by facilitating collection and processing of relevant information by Member States for subsequent publication.

Transparency promotes compliance and accountability, reduces uncertainties and enables competitors, citizens and stakeholders in general to see which companies have received State aid, how much and for what purpose.. Transparency will allow for market monitoring and market discipline of State aid, contributing to a level playing field across companies and across Member States in the Internal Market. It facilitates enforcement for national and regional authorities by increasing awareness of aid granted at various levels, hence ensuring better control and follow-up at national and local levels.

Useful links:

Search

New Aid Award

_My profile



Please contact the TAM mailbox for technical and interpretation guidance requests: COMP-TAM-SUPPORT@ec.europa.eu

© 2015 State Aid Transparency Version 0.227-SNAPSHOT

Enter Aid Award Data


 Save as Draft  Finalize  Cancel

SA Case Number or Title * 

Beneficiary name *

Identify the Beneficiary through EU VAT number and/or National Identifier:


EU VAT no.

 If the Beneficiary is VAT registered

- EU VAT number should always be entered!
- A National Identifier can also be entered if required.

Beneficiary National Identifier

Type



Beneficiary Type * 

Region (NUTS2) * 

Sector (NACE) * 

Aid Instrument * 

Objective * 

Date Granted *

Currency *

Nominal Amount *

Granted Amount *

Granting Authority Name * 

Is article 16 / 21

Överblick på kommande sidor

- I typfallet är det följande information som skall rapporteras

Sedan *finns* det vissa undantag för hur uppgifter ska lämnas för vissa stödtyper, exempelvis för skattestöd, VC-stöd, och stöd som ges via intermediärer.

Rubrikerna återfinns i regelverken som finns tillgängliga på svenska.

Enter Aid Award Data

SA Case Number or Title * ?

Beneficiary name *

Save as

- **”SA Case Number or Title”**: Statsstödsnumret, börjar oftast med ”SA.” och följs alltid av fem siffror.
 - Du som har gjort en vanlig (årlig) statsstödsrapportering känner igen dessa nummer.
 - Som exempel så har *stödordningen* Sjöfartsstödet numret ”SA.38240”.
 - För enskilda *beviljade* stöd under denna stödordning:
SA Case Number or Title = SA.38240

- **”Beneficiary name”**: Namnet på den ”omedelbara mottagaren”.
- Det som är viktigt och de facto identifierar mottagaren är: **”EU VAT no”** eller **”Beneficiary National Identifier”**
 - Det första är ett EU-gemensamt ”organisationsnummer”, ”SE” följt av 12 siffror.
 - det senare är faktiskt svenskt organisationsnummer/samordningsnummer eller personnummer

”Beneficiary type” (of enterprise):

Här väljer du mellan SME och stort företag.

SME: small and medium sized enterprises. SMF på svenska: små och medelstora företag.

SME definieras som följer:

Omsättning

Balansomslutning

Enterprise category	Headcount: Annual Work Unit (AWU)	Annual turnover	Or	Annual balance sheet
Medium-sized	< 250	≤ €50 million	Or	≤ €43 million
Small	< 50	≤ €10 million	Or	≤ €10 million
Micro	< 10	≤ €2 million	Or	≤ €2 million

- **”Region (NUTS2)”**
Den NUTS2-region där stödbeviljad aktivitet befinner sig.
- **”Sector (NACE)”**
Du kan bara välja en sektor, och det ska vara den som bedöms mest relevant för den aktivitet som stödet beviljats för.
- **”Aid Instrument”**
 - bidrag/räntesubvention,
 - lån/förskott med återbetalningsskyldighet/bidrag som ska återbetalas,
 - garantier,
 - skatteförmåner eller
 - skattefrihet,
 - riskfinansiering,
 - övrigt (precisera).
- Om stödet beviljas genom flera stödinstrument ska stödbeloppet anges per instrument

- **”Objective” (Stödets syfte)**

Ange *ett* syfte för varje beviljat stöd. Du väljer utifrån en lista med standardiserade ”syften”.

- **”Date Granted”**

Beslutsdatum eller datumet då del legala rätten till stöd övergick till stödmottagaren.

- **”Currency”**

Samma summa skrivs i normalfallet både på nominellt belopp och stödbelopp.

- Du redovisar i SEK.
- ECB-länk gör att summan presenteras automatiskt i EUR. Enligt växelkursen för beslutsdatumet.

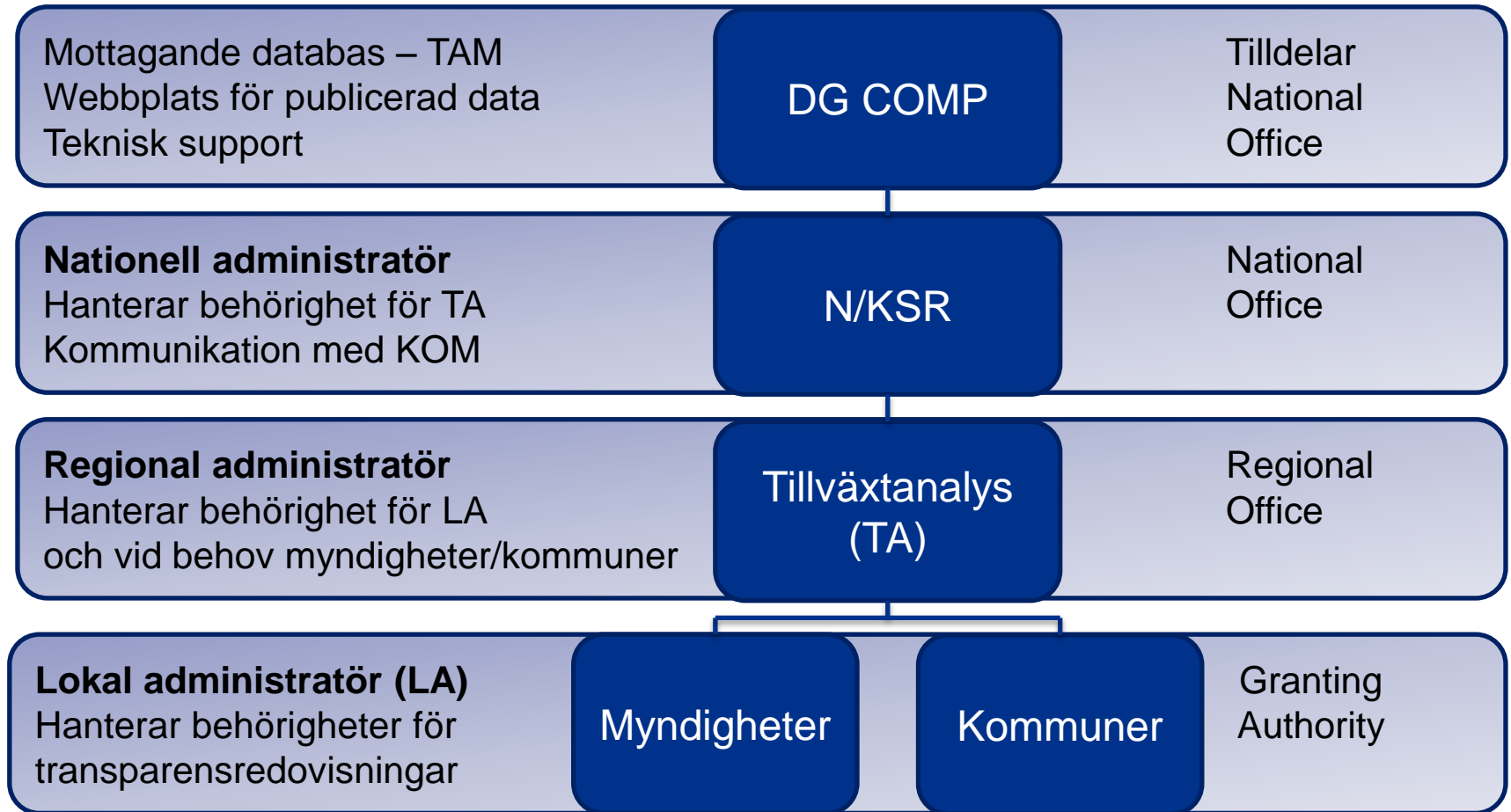
”Granting Authority Name”

Namnet på den nationella myndighet/organisation som beviljar stödet. Detta har du koll på!

Övrigt

- Användares olika rättigheter
- Hur du sparar
- Hur du tillsätter ett case team

Hanteringen av transparensdatabasen



Ändringar

- **Restriktivt men får ske för att**
 - ändra eller
 - ta bort uppgifter
- **Lämnade uppgifter får ändras i systemet under 6 månader från beslutsdatum**
- **Vid uppenbara fel eller att stödbeslutet upphävs**

Case

Christian Berger

Du avgör!

- **Vilka beslut ska transparensredovisas?**
 - Frågor
 - Diskutera med två grannar
 - Diskussion i plenum
 - Svar

Exempelärende

Moderniseringsmyndigheten ska fatta beslut om stöd enligt sin förordning. De får ge stöd för:

- 1. lokal infrastruktur,**
- 2. bredbandsinfrastruktur och**
- 3. de minimisstöd (>€200 000/3år) för annan infrastruktur av ekonomisk art som inte passar in i ovan men som ändå uppfyller regeringens specificerade mål**

Stödtilldelningen:

- **Myndigheten fattar beslut om:**
 1. 6 miljoner kronor till SnabbAB för ett projekt för lokal infrastruktur
 2. 4 miljoner till SnabbAB:s dotterbolag SnabbBandAB för ett projekt för bredbandsinfrastruktur
 3. 2,5 miljoner till SnabbAB:s dotterbolag SnabbKultAB för ett projekt för kulturinfrastruktur (OK enl. GBER)
 4. 1,5 miljoner kronor på tre år till SnabbAB:s dotterbolag SnabbForskAB för ett projekt för forskningsinfrastruktur.

Hur ska dessa transparensredovisas?

Fråga 1:

Ska alla 4 stöd redovisas i TAM? Om inte – vilka i så fall och varför? Varför inte de övriga?

Svar: Stöd 1 ska redovisas i TAM. Stöd 2 är under tröskelbeloppet. Stöd 3 är olagligt och saknar rättslig grund. Stöd 4 är de minimis och ska inte redovisas i TAM.

Hur ska dessa transparensredovisas?

Fråga 2:

**Ska man ta hänsyn till koncernen när man redovisar?
Ska stöden redovisas isär eller ihop? Påverkar
koncernförhållanden om ett stöd ska redovisas?**

**Svar: Ja, man ska ta hänsyn till koncernen för att
beräkna anmälningströskeln (t.ex. 300+200). Sedan
redovisas de dock per org.nummer. För stöd 1 och 2
behöver man dock inte ta hänsyn till koncern eftersom
de är olika "primära mål" och därför alltid ska
redovisas separat.**

Hur ska dessa transparensredovisas?

Fråga 3:

Vem fastställer växelkursen så vi vet om stöden når redovisningströskeln? Vi ger stöd i kronor, bestämmelserna är i euro.

Svar: Växelkursen fastställs löpande i EUT. I TAM kommer det gå automatiskt.

Hur ska dessa transparensredovisas?

Fråga 4:

När ska uppgifterna redovisas i TAM?

**Svar: Senast 6 månader efter stödbeslutet.
Särskilda regler för skattestöd.**

Hur ska dessa transparensredovisas?

Fråga 5:

Vem lägger in uppgifterna i TAM? Vem godkänner/validerar (approve)? Publiceras stödet direkt när detta gjorts?

Svar: Behörigheter administreras av Tillväxtanalys och myndighetens lokala adm. Myndigheter som ger många stöd och upprättar en intern "4-eyes principle" kan ges egna rättigheter att validera, efter avstämning med Tillväxtanalys. Så fort valideringen gjorts publiceras stödet externt.

Hur ska dessa transparensredovisas?

Fråga 6:

Jag har redovisat fel! Går det att korrigera i efterhand?

Svar: I TAM kan uppgifter endast ändras inom de 6 månaderna. Därefter måste kommissionen meddelas felet via RK (N/KSR).

Hur ska dessa transparensredovisas?

Fråga 7:

Hur påverkar den här redovisningen vår årliga rapportering? Registerföring?

Svar: Inte alls. Samma skyldigheter som tidigare gäller. Detta är tillkommande uppgifter. De ersätter inga tidigare (beslutat/utbetalt).

Uppsamling

Kontaktuppgifter

- **Andreas Kroksgård**

andreas.kroksgard@tillvaxtanalys.se

Mobil: +46 (0)10 447 44 81



[www.tillvaxtanalys.se/statsstöd](http://www.tillvaxtanalys.se/statsstod) (med ö)

- **Leida Larkeus**

leida.larkeus@regeringskansliet.se