

Statistik

2010:06



Statligt stöd till näringslivet 2009

Statligt stöd till näringslivet 2009

State Aid to the Swedish Industry 2009

Dnr 2010/192



Myndigheten för tillväxtpolitiska utvärderingar och analyser
Studentplan 3, 831 40 Östersund
Telefon 010 447 44 00
Telefax 010 447 44 01
E-post info@tillvaxtanalys.se
www.tillvaxtanalys.se

För ytterligare information kontakta Edgar Iglesias och Björn Falkenhall
Telefon 010 447 44 34, 010 447 44 33
E-post edgar.iglesias@tillvaxtanalys.se bjorn.falkenhall@tillvaxtanalys.se

Innehåll

Sammanfattning	5
Summary	7
1 Inledning	9
2 Statligt stöd till näringslivet 2009	11
2.1 Statligt stöd typ och ändamål.....	15
3 Statligt stöd mot bakgrund av den ekonomiska krisen.....	17
3.1 Rapportering till 2009 års resultattavla för statligt stöd gällande finanskrisrelaterade åtgärder 20	
3.2 Beräkning av stöd gällande Bankgarantiprogrammet under 2009.	21
3.3 En ny struktur för kontrollen av statligt stöd.....	22
4 Fakta om statistiken	25
4.1 Bakgrund	25
4.2 Detta omfattar statistiken	25
4.3 Framställning av statistiken	26
4.4 Statistikens tillförlitlighet.....	26
Bilaga 1 Myndigheter och organisationer som administrerade stöd 2009	28

Sammanfattning

I föreliggande rapport redovisas omfattningen av det statliga stödet till näringslivet år 2009. Inom både WTO och EU finns särskilda regelverk som begränsar utrymmet för nationell stödgivning och ställer krav på öppenhet och fortlöpande redovisning av stöd som lämnas. I Sverige förekommer statligt stöd till näringslivet inom ramen för näringspolitiken, men även inom andra politikområden.

Summan av alla stöd under 2009 uppgick till 56,3 miljarder kr, vilket innebär en kraftig ökning med 27,6 miljarder eller 95,2 procent jämfört med 2008. Finanskrisen ledde till ett oväntat slut på en period av låga statliga stödnivåer i de offentliga finanserna. Under 2009 fördubblades således den totala nivån på det statliga stödet och ökade till två procent av BNP. Krisstöd till den reala ekonomin genom den tillfälliga ramen för statliga stödåtgärder¹ började genomföras i Sverige först 2009.

Om däremot krisåtgärder till stöd för näringslivet exkluderas, har stödet minskat två år i rad, vilket inte har skett sedan perioden 2004-2006. Stödet uppgick till 27,6 miljarder kr år 2009, vilket är en minskning med 1,2 miljarder kr eller 4,2 procent jämfört med 2008. Merparten av det senaste årets minskning förklaras av att skatteutgifter vid användning av energi, energistöd, arbetsmarknadsstöd och regionalt stöd sammanlagt minskade med 6,8 procent mellan 2008 och 2009. Dessa fyra stödtyper minskade i omfattning från 24,9 till 23,2 miljarder kronor.

Befrielse från miljöskatter uppgick till 17,8 miljarder kr år 2009, vilket var en minskning med 7,9 procent. Trots minskningen uppgick skatteutgifterna vid användning av energi till betydande belopp även år 2009 och representerade 64 procent av det totala statliga stödet till näringslivet exkl. krisåtgärder. Kostnaden för energistödet var tre miljarder kr år 2009, vilket är en oförändrad nivå jämfört med föregående år. Detta berodde på ett oförändrat energistöd i form av punktskattelättnad för koldioxidneutrala drivmedel, en minskning av stöd till vindkraft och miljöstöd (41,3 procent). Däremot ökade stödet till energiforskning med hela 205,5 procent.

Inom de andra stödkategorierna har stöd till FoU minskat med 20 procent under 2009, men siffrorna måste tolkas med försiktighet på grund av ofullständig rapportering och preliminära uppgifter. Stöd till småföretag (SMF), som hade minskat under år 2008, uppvisade en kraftig ökning med 283 procent. SMF stödet ökade från 41 miljoner kronor under 2008 till 157 miljoner kronor år 2009. Företags- och branschspecifikt stöd ökade med två procent till drygt 1,9 miljarder. En stor andel av denna stödform genomförs via reducerade skatteuttag riktade mot rederinäringen. Det kan noteras att regionalt stöd minskade med 10 procent för andra året i rad. Regionalt stöd svarar för fem procent av det totala stödet till näringslivet. I denna kategori är regionalt utvecklings- och investeringsstöd samt transportbidrag viktiga komponenter.

Anställningsstödet minskade från 610 till 570 miljoner kr, vilket motsvarar en minskning med 6,6 procent år 2009. Starta eget-bidraget minskade med 9,8 procent jämfört med 2008 och uppgick till 286 miljoner kr under 2009. Kategorin övrigt stöd ökade med 53 procent

¹Se tillfällig ram för statliga stödåtgärder för att främja tillgången till finansiering i den aktuella finansiella och ekonomiska krisen, konsoliderad version EUT C 83, 7.4.2009, i dess lydelse efter ytterligare ändringar genom EUT C 261, 31.10.2009, s. 2.

till ett värde av 1,7 miljarder kronor. Det senare berodde främst på en kraftig ökning av Boverkets stöd till mindre hyres- och studentbostäder från 655 till 1,3 miljarder kronor, vilket motsvarar en ökning med 100 procent. De andra stödkategorierna inom övrigt stöd minskade med undantag för stöd till banker mot bakgrund av ekonomi- och finanskrisen.

Resultaten visar att den svenska stödgivningen under 2009, med undantag för krisåtgärder, följer EU:s råd "att öka sina insatser... för att minska den allmänna statliga stödnivån, genom att flytta tonvikten från *ad hoc* stöd eller stöd till individuella företag/sektorer till att satsa på branschövergripande mål av gemenskapsintresse, som t.ex. sysselsättning, regional utveckling, utbildning, forskning och miljö".

Några utvalda fakta för 2009 jämfört med reviderade och uppdaterade siffror för 2008:

- Det offentliga stödets andel av BNP i löpande priser minskade något mellan 2008 och 2009 och gick ner från 0,91 till 0,89 procent med undantag för krisåtgärder. Offentliga stöd till näringslivet inklusive krisåtgärder orsakade att stödnivån ökade under 2009 från 0,91 till 1,81 procent av BNP. Dessa undantagsåtgärder till följd av ekonomi- och finanskrisen ledde även till att den totala stödnivån inom EU 27 ökade till över 2 procent av BNP under 2009.²
- Det största stödprogrammet, när man bortser från skatteutgifterna vid användning av energi, var energistödet som uppgick till 2,97 miljarder kr år 2009 (2,99 miljarder 2008).
- Energistödets största del utgörs av punktskattelättnad för koldioxidneutrala drivmedel och uppgick till 2,04 miljarder kr (oförändrat från 2008). Det utgår till producenter och importörer av biodrivmedel (bioetanol och biogas).
- Anställningsstödet, som Arbetsförmedlingen ansvarar för, uppgick till 570 miljoner kr, vilket motsvarar en minskning med 6,6 procent (610 miljoner kronor år 2008).
- Starta eget-bidrag, som fördelas av Arbetsförmedlingen, utbetalades med 286 miljoner kronor. Starta eget-bidraget nästan halverades under 2007 jämfört med 2006 och år 2008 minskade bidraget med ytterligare 30 procent. År 2009 minskade stödet med 9,8 procent jämfört med 2008.
- Transportbidraget inom området regionalt stöd uppgick till 369 miljoner kronor år 2009 (565 miljoner år 2008).³ Det innebär en minskning med 35 procent jämfört med föregående år.

² Se Rapport från Kommissionen. Resultattavla för statligt stöd, 2009. Europeiska Kommissionen. DG Competition.

³ I rapporten 2005 görs en fördjupning om transportbidraget inför stödets fortsatta tillämpning 2007–2013. ITPS S2006:007.

Summary

This report shows the extent of state aid given to the Swedish industry in 2009. Both the WTO and the EU have special regulations that limit the scope of national aid and impose demands on openness and on-going reporting of the aid granted. In Sweden state aid is used not only within the industrial policy but also within other policy areas.

The total state aid to the industrial and service sector was 56.3 billion SEK in 2009 which represented an increase by about 27.6 billion or 95.2 percent. The financial and economic crisis led to this unexpected end of a period of low levels of state aid. In 2009 state aid had thus doubled compared to the year 2008 and the level increased to 2 percent of GDP. Crisis measures to the real economy for the temporary framework started to be implemented in Sweden in 2009⁴.

However when we exclude the crisis measures, state aid has declined for two consecutive years. A similar trend occurred in the period 2004-2006. During the year 2009 the state aid to industry and services has indeed decreased compared to the previous year. State aid stood at 27,6 billion SEK representing a decrease of 1,2 billion SEK or 4,2 percent. The greater part of state aid reduction in 2009 (excluding the crisis measures) is explained by the decrease of the tax expenditures related to the use of energy, the aid to the labour market and regional aid which all combined represented a decrease by 6,8 percent. The aid value for this above mentioned group went down from 24.9 billion to 23,2 billion SEK.

Tax exemption for environmental purposes had a value of 17.8 billion SEK in the year of 2009 with a decrease of 7.9 percent. In spite of the fall this aid scheme represented almost two thirds of the total aid granted to the industrial sector, excluding the crisis measures. Aid to the energy sector remained unchanged at 3 billion SEK in 2009. This pattern was due to unchanged energy aid in the form of excise duty reduction in favour of carbon dioxide neutral fuels, a reduction of aid in wind power (41,3 percent). However aid to R&D in the energy sector showed a considerable upsurge (205,5 percent).

Among the aid categories other than tax expenditures related to the use of energy, there was a downward trend in aid levels to R&D which fell by 20 percent in 2009 (FoU figures should be interpreted with caution due to unreported aid as well as the fact that they are preliminary). State aid to SME which decreased in 2008 rose in 2009 by 283 percent. It should be noted that the change is from a relatively low level. Aid to other enterprises and sector specific aid went up this year by 2 percent. A large share of this policy measure is carried out via tax reduction directed to shipping business. Regional aid decreased by 10 percent in 2009 and keeping a share of 5 percent in relation to the total aid. Aid to economic development and regional transports are important components of the total regional aid.

Employment aid had diminished from 610 million to 570 million SEK, equivalent to a decrease by 6,6 percent in the year 2009. Start-up grants to unemployed amounted to 286 million SEK which represents a decrease by 9,8 percent (317 in the year 2008). The aid category miscellaneous showed an increase by 53 percent to a value of 1.7 billion SEK.

⁴ *Temporary framework for State aid measures to support access to finance in the current financial and economic crisis; consolidated version OJ C83 of 07.04.2009; as further amended by OJ C 261, 31.10.2009, p. 2.*

This is mainly explained by an increase in the aid to the National Board of Housing, Building and Planning, for smaller rented dwellings and student accommodation from the amount of 0,655 to 1,35 billion SEK between 2008 and 2009. However the other aid categories within the group miscellaneous have diminished during this period with the exception of aid to the banking sector in the context of the economic crisis.

These results show that Sweden are in line with the recommendation to "further their efforts to ... reduce the general level of State aid, shifting the emphasis from *ad hoc* aid or supporting individual companies or sectors towards tackling horizontal objectives of Community interest, such as employment, regional development, environment and training or research".

Some selected facts for 2009 compared to revised figures of 2008:

- State aid as a percentage of GDP in current prices decreased between the years 2008 and 2009 and it went from 0,91 to 0,89 percent excluding the crisis measures. The level of the State aid to industry and service sector, including the crisis measures, rose during 2009 from 0,91 to 1,81 percent in relation to GDP. These exceptional crisis measures also led to an abrupt increase of the total level of aid in the EC27 member States to more than 2 percent of GDP.
- The largest aid program apart from the tax expenditures related to the use of energy, was energy aid reaching a value of 2.97 billion SEK in 2009 (2.99 billion the previous year).
- Energy aid in the form of excise duty reduction in favour of carbon dioxide neutral fuels amounted to a large part or 2,04 billion SEK, which is the same amount as previous year. This aid policy supports producers and importers of bio fuels (bio ethanol and bio gas).
- Individual Recruitment Incentive, which is under the administration of the National Labour Market Board, amounted to 570 million SEK, with a reduction of 6,6 percent compared to the year 2008 (610 million).
- Start-up grants to unemployed decreased by 9,8 percent and amounted to 286 million SEK (317 million year 2008). This aid is also administered by the National Labour Market Board. Start-up grants during 2007 were almost reduced by half compared to 2006 and the year 2008 start-up aid also diminished by 30 percent compared to the year 2007.
- Regional transport aid, within the regional aid policy amounted to 369 million SEK in 2009 (565 million SEK in the year 2008).⁵ This change meant a decrease of this state aid programme compared with the previous year (35 percent).

⁵In the report of 2005 there is a closer description of the transport aid scheme, considering the renewal of the scheme in the period 2007-2013. ITPS S2006:007.

1 Inledning

I föreliggande rapport redovisas omfattningen av det statliga stödet till näringslivet under 2009. Undersökningen bakom redovisningen syftar primärt till att Regeringskansliet skall kunna uppfylla Sveriges åtaganden gentemot EU och Världshandelsorganisationen WTO, när det gäller rapportering av statliga stöd till företag. Vissa av stöden i rapporten faller dock utanför rapporteringen till EU och WTO, se vidare under Fakta om statistiken. I undersökningen ingår inte medel från EU:s strukturfonder eller de jordbrukspolitiska stöden, vilka rapporteras till Regeringskansliet på annat sätt.

Stöd och subventioner som stater lämnar till företag anses kunna påverka den internationella konkurrensen negativt. De riskerar att förminska den välfärdsförbättring som en fri internationell handel leder till. Därför finns inom både WTO och EU särskilda regelverk som begränsar utrymmet för nationell stödgivning och ställer krav på öppenhet och fortlöpande redovisning av stöd som lämnas.⁶ Hur utvecklingen ser ut inom EU och dess medlemsstater följs upp och publiceras av EU-kommissionen i den så kallade Resultattavlan för statligt stöd.⁷

Enligt de nya riktlinjer som trädde i kraft den 1 april 2008 ställs ökade krav på årsrapporter och redovisning av varje stödmottagare då det gäller stora företag. Årliga rapporter ska från och med i år lämnas för varje enskild mottagare av FoU-stöd från t.ex. Vinnova och Energimyndigheten. När det gäller skattestöd måste medlemsstaterna endast tillhandahålla en förteckning över de stödmottagare som har tagit emot en årlig skattelättnad överstigande 200 000 euro. När det gäller kluster, måste rapporten också innehålla en kort beskrivning av klustrets verksamhet och hur väl det lyckats locka till sig FoU-aktiviteter. Kommissionen kan komma att begära in ytterligare information om det stöd som beviljats, som kontroll av att villkoren i kommissionens beslut om godkännande av stödåtgärden har uppfyllts. Rapporterna från medlemsstaterna kommer att offentliggöras på kommissionens hemsida för att öka transparensen.⁸

I Sverige förekommer statligt stöd till näringslivet inom ramen för näringspolitiken, men även inom andra politikområden. Sedan 2005 ansvarar ITPS och numera Tillväxtanalys för statsstödsrapporteringen till Regeringskansliet. Sedan 2005 publiceras denna statistikrapport över det svenska näringslivsstödet. Se vidare under rubriken Fakta om statistiken.

För en redogörelse om den europeiska och svenska utvecklingen på statsstödsområdet, se Tillväxtpolitisk utblick nr 10 2005 *Ambitioner till sänkta men bättre riktade statsstöd inom EU*.⁹

⁶ http://ec.europa.eu/comm/competition/state_aid/overview/

⁷ http://ec.europa.eu/comm/competition/state_aid/scoreboard/

⁸ *Gemenskapens rambestämmelser för statligt stöd till forskning, utveckling och innovation (FoUI). Meddelanden från 30.12.2006. C 323/1. EU-Kommissionen.*

⁹ <http://www.tillvaxtanalys.se> Klicka på ITPS, statistik, statligt stöd.

2 Statligt stöd till näringslivet 2009

Statligt stöd till näringslivet ges fortfarande i betydande omfattning i Sverige. Totalt är det 47 stödprogram (48 år 2007) som ingår i materialet för 2009. De myndigheter och organisationer som administrerade stöd under 2009 framgår av bilaga 1. Det är nettokostnaderna för det offentliga stödet som redovisas, vilka beräknas årligen för stöd som utgår till företag i form av direkta bidrag, lån, skatteavdrag eller garantier. Omfattning och utveckling sedan 2003 framgår av tabell 1.

Tabell 1 Statliga stödets nettokostnader 2003 – 2009 fördelade på ändamål (miljoner kronor, löpande priser)

Sektor/ändamål	2003	2004	2005	2006	2007	2008	2009
Skatteutgifter vid användning av energi	17 550	16 414	19 671	20173	19697	19288	17760
Energistöd	1 105	1 613	1 338	2022	2720	2989	2971
Företags- och branschspecifik stöd	1 539	1 677	1 699	1705	1790	1888	1924
Stöd till FoU	666	645	1039	933	1123	905	724
Stöd till småföretag	144	161	147	81	93	41	157
Exportstöd	1	1	1	1	1	0	0
Arbetsmarknadsstöd	1 728	1 999	2 438	2417	1 281	927	856
<i>Därav:</i>							
<i>anställningsstöd</i>	826	1 183	1 546	1617	825	610	570
<i>starta-eget-bidrag</i>	876	816	892	800	456	317	286
Regionalt stöd	1 500	1 453	1 530	1715	1 958	1 704	1 538
<i>Därav:</i>							
<i>regionalt utvecklingsstöd</i>	361	319	364	606	607	496	521
<i>nedsetta socialavgifter</i>	425	484	506	562	588	536	521
<i>transportbidrag</i>	357	359	380	491	312	565	369
Övrigt stöd	1116	677	821	1638	1571	1097	1679
<i>Därav:</i>							
<i>efterbehandling av förorenade områden</i>			416	588	483	237	293
<i>mindre hyres- och studentbostäder</i>			373	560	611	655	1310
Summa offentliga stöd	25 349	24 640	28 684	30686	30234	28839	27609
Summa offentliga stöd exkl. krisåtgärder							27 609
Krisåtgärder till stöd för näringslivet							28659
Summa offentliga stöd inkl. krisåtgärder							56268

Stödets nettokostnader i procent av förädlingsvärdet i näringslivet, BNP och statens totala utgifter

Stöd i kronor/sysselsatt i näringslivet	8713	8467	9861	10445	10305	9238	10388
Andel i % av näringslivets förädlingsvärde**	1,46	1,35	1,52	1,52	1,40	1,30	1,32
Andel i % av BNP**	1,06	0,94	1,05	1,06	0,99	0,91	0,89
Andel i % av statskulden	2,06	1,96	2,19	2,42	2,59	2,58	2,47
Andel i % av statsbudgeten	3,81	3,48	3,81	3,79	3,50	3,20	3,89
Inklusive krisåtgärder							
Stöd i kronor/sysselsatt i näringslivet							21171
Andel i % av näringslivets förädlingsvärde**							2,68
Andel i % av BNP**							1,81
Andel i % av statskulden							5,04
Andel i % av statsbudgeten							7,93

Anm: Avser stödet till näringslivet, dvs. tillverkningsindustrin och tjänstesektorn. Källa för år 2003 är Nutek. Uppgifterna för 2006-2009 är reviderade. Av bokföringsmässiga skäl och tidigare inte rapporterat stöd till Tillväxtanalys kan enstaka större förändringar förekomma.

**SCB reviderat 2009.

I rapporten medräknas allt stöd som går till företag i näringslivet. Stöden indelas i bransch, FoU-, energi-, export-, regional- och småföretagsstöd samt det arbetsmarknadspolitiska stöd som går till företag. Däremot ingår inte arbetsmarknadspolitiska åtgärder som främjar

företags sysselsättningsnivåer via a-kassan i beräkningen. Andra statliga utgifter som subventionerat tillhandahållande av informationstjänster, statens administrativa kostnad för att driva stödgivande organisationer, jordbruksstöd, bostadssubventioner eller stöd som utbetalas till den offentliga sektorn ingår inte heller. Däremot rapporteras från år 2008 ett stödprogram som Jordbruksverket administrerar och som understödjer insatser på livsmedelsområdet till små och medelstora företag.

Nivån på de statliga stöden till näringslivet 2009 framgår av tabell 1 och illustreras även i figur 1 och 2. Som en jämförelse redovisas även motsvarande belopp för de föregående sex åren, där källan delvis är Nutek (2003). Nettokostnaden för det totala offentliga stödet till näringslivet, om krisåtgärderna exkluderas, uppgick 2009 till 27,6 miljarder kr, vilket representerar en minskning med 1,2 miljarder kr eller 4,2 procent jämfört med föregående år. Främsta orsaken till minskningen var att kategorin skatteutgifter vid användning av energi, FoU-stöd, arbetsmarknadsstöd och regionalt stöd sammantaget minskade med 7,5 procent under 2009.

Om krisåtgärderna exkluderas har det offentliga stödets andel av BNP i löpande priser varit stabil, det vill säga kring en procent av BNP mellan 2003 och 2009. Efter 2003 har stödet i förhållande till statsskulden och statsbudgeten också varit stabilt, vilket framgår av tabell 1. Stöd i kronor per sysselsatt i näringslivet minskade från 2006 till 2008 men har sedan dess ökat och uppgick till cirka 10 400 kr för år 2009, vilket är i nivå med 2006.

Med horisontella eller branschövergripande regler avses regler om vissa kategorier av stöd som syftar till att ta itu med problem som kan uppstå i alla branscher och regioner. Exempelvis stöd till SMF, stöd till FoU och stöd till skydd för miljön.¹⁰ Till skillnad från slutet av 1990-talet har stödets inriktning förskjutits mot horisontella stöd, i synnerhet inom regional utveckling och energi. Undantaget är stödet till små företag som minskade under åren 2006 – 2008 för att därefter öka kraftigt under 2009 till 157 miljoner kronor, vilket motsvarar en ökning med 283 procent jämfört med föregående år. Stödet till SMF under 2009 nådde därmed upp till stödnivån under åren 2003-2005. Det industripolitiska stödet inkluderar utöver småföretagsstöd även stöd till FoU inom företag och exportstöd. FoU-stödet har minskat jämfört med föregående år (20 procent). FoU-siffrorna bör tolkas med försiktighet då uppgifterna är preliminära siffror och en del kompletteringar återstår. Nettokostnaden för exportstödet har på senare år varit i stort sett obefintlig.

Omfattningen av det regionalpolitiska stödet har varit stabilt under de senaste åren. Stödet minskade dock med 10 procent under 2009 i förhållande till 2008. Nedsatta socialavgifter minskade med 17 procent medan transportbidraget minskade kraftigt (35 procent) till 369 miljoner kronor. Dess andel av det totala regionalstödet minskade därmed från 33 till 24 procent år 2009.

De totala skatteutgifterna vid användning av energi, dvs. befrielse från miljöskatter, minskade med 7,9 procent under 2009. Trots att den här kategorin av stöd minskade även under 2008 representerade skattebefrielse 64 procent av det totala stödet under 2009, vilket är samma andel som föregående år. Energistödet minskade marginellt (0,6 procent) under 2009, vilket bland annat beror på att generell punktskattebefrielse för koldioxidneutrala bränslen uppvisade en oförändrad nivå jämfört med år 2008.

Arbetsmarknadsstöden minskade kraftigt under 2007 och 2008. Minskningen fortsatte även under 2009 då anställningsstödet minskade med fyra procent. Starta eget-bidraget

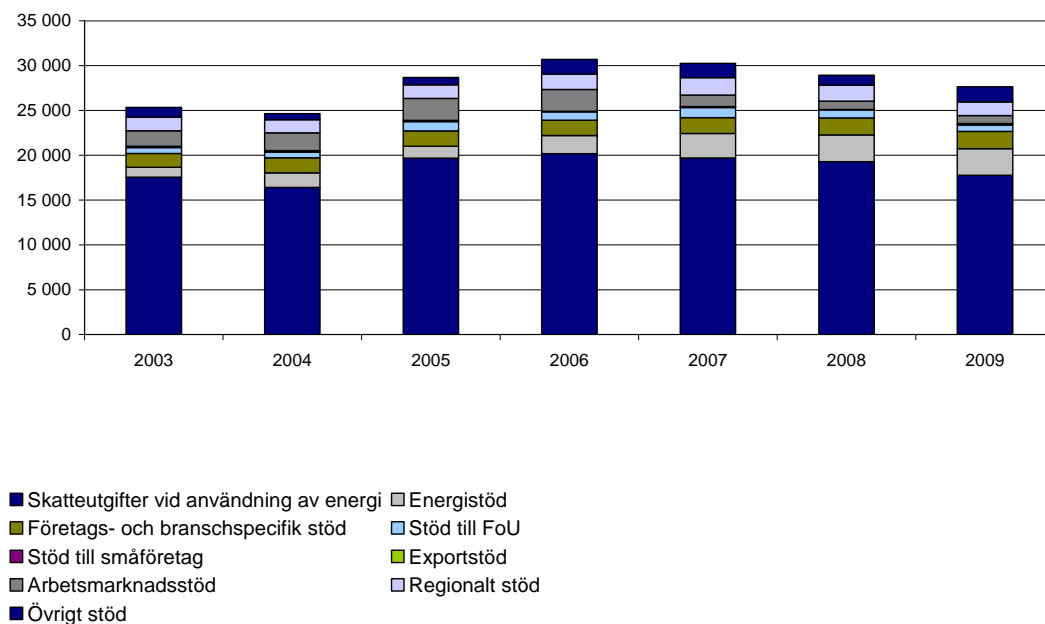
¹⁰ Se *Vademecum Community Rules on State Aid*. 15/02/2007.

minskade med 9,8 procent under 2009. Det bör noteras att Sverige hade låg arbetslöshet under dessa år och finanskrisens effekter på arbetslösheten började visa sig i den svenska ekonomin först i slutet av 2008.

Övrigt stöd inkluderar följande: åtgärder till förmån för vissa särskilda avfallsanläggningar, statliga bidrag till lokala investeringsprogram som ökar den ekologiska hållbarheten i samhället, investeringsstöd för ökad energieffektivitet och konvertering till förnybara energikällor i offentliga lokaler och åtgärder för att främja visst bostadsbyggande. Det övriga stödet har ökat från 1,1 miljarder kr 2008 till 1,8 miljarder kr 2009, vilket representerar en ökning med 53 procent. Med undantag för krisåtgärder inom övriga stöd svarade åtgärder för att främja visst bostadsbyggande för den största stödandelen och nivåökningen under 2009. Programmet är en investeringsstimulans till fastighetsägare eller tomträttshavare för anordnande av bostäder som upplåts med hyresrätt i tillväxtområden med bostadsbrist. Investeringsstimulans lämnas även för anordnande av studentbostäder på eller i anslutning till orter där det finns universitet eller högskola.

Förändringen av de totala stöden och de ingående delarna illustreras i figur 1. Av figuren framgår att skatteutgifterna vid användning av energi är helt dominerande.

Figur 1: Statliga stödets nettokostnader 2003–2009 fördelat efter politikområde, mkr i löpande priser

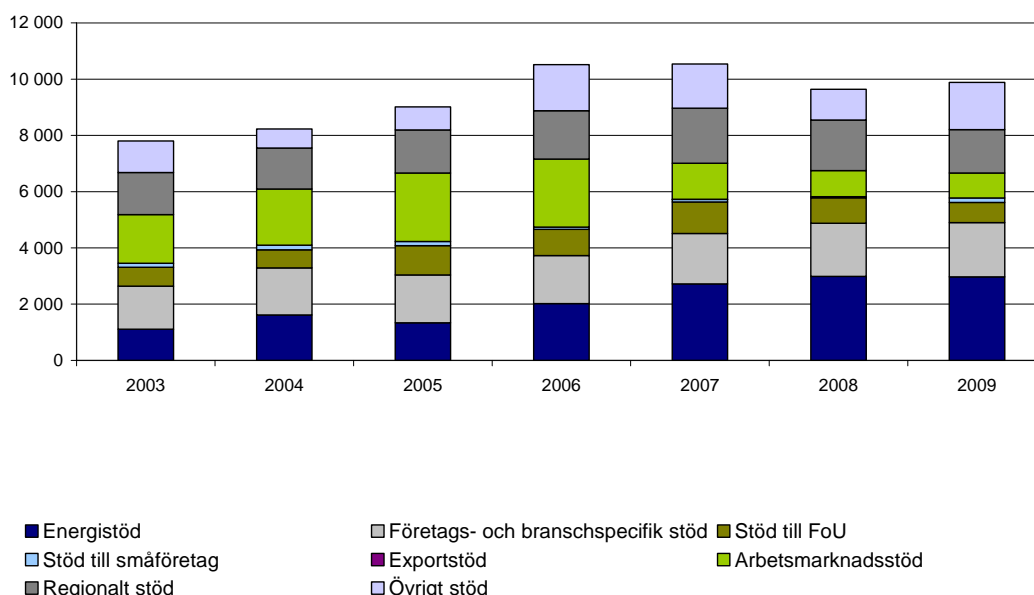


Detta förklaras av att energiskatten har höjts för hushåll och serviceföretag, utan motsvarande höjning för industriföretagen. Skatteutgifter kallas de stöd som finns på statsbudgetens inkomstsida (tidigare benämning var skatteavvikelser). Det handlar om avvikelser från en enhetlig beskattning, till exempel att en viss grupp av företag omfattas av en skattelättnad i förhållande till en enhetlig norm.

De skatteutgifter på energiområdet som här är aktuella uppstår när företag betalar lägre energiskatt och koldioxidavgift än vad som gäller för andra företag och privatpersoner i Sverige. Före 2003 redovisades inte dessa skatteutgifter som statligt stöd.

Skatteutgifterna ökade fram till 2006 och uppgick då till drygt 20 miljarder kr, men under perioden 2007 - 2009 minskade dessa utgifter. Mellan 2008 och 2009 minskade skatteutgifterna vid användning av energi med 7,9 procent till ett värde av 17,8 miljarder kronor. Av figuren kan vidare utläsas att stödpolitiken under det första decenniet av 2000-talet har inriktats på horisontella stöd, exempelvis regional utveckling, FoU- och miljöstöd. Dessutom har från år 2003 stödpolitik för ekologisk hållbar tillväxt ökat betydligt i omfattning. Miljöfrämjande stöd är numera ett stort inslag i den svenska stödpolitiken och Sverige ligger bland de främsta EU-länderna när det gäller stöd till miljöförbättrade åtgärder. Som nämnts i tidigare rapporter rankades Sverige högst bland EU:s medlemsstater mellan åren 2004 - 2006 när det gäller stöd för miljöförbättrande åtgärder. Detta innebär att Sverige, om krisåtgärderna exkluderas, under 2008 riktade i princip hela (99,59 procent) det totala stödet till näringslivet (industrin och tjänstesektorerna) till horisontala ändamål. Motsvarande nivå för EU27 var 87,61 procent.¹¹

Figur 2: Statliga stödets nettokostnader 2003–2009 fördelat efter politikområde, exklusive skatteutgifter vid användning av energi, mkr i löpande priser.



Utvecklingen av de stödformer som inte är skatteutgifter vid användning av energi, framgår tydligare i figur 2. Summan av dessa stödprogram har under de senaste åren ökat från 7,8 miljarder 2003 till 9,9 miljarder kr 2009. Under 2009 ökade stödet inom dessa program med 2,5 procent jämfört med 2008. Historiskt sett ökade det arbetsmarknadspolitiska stödet fram till 2006 för att sedan minska med 28 procent år 2008 och 4,3 procent år 2009. Ökningen i energistöden stannade av 2005 för att återigen öka 2006. År 2008 ökade energistödet med 10 procent till 3 miljarder kr. År 2009 var läget oförändrat.

¹¹ State Aid Scoreboard, autumn 2009. DG Competition.

Historiskt sett hade minskningen av FoU-stöden år 2006 två förklaringar. För det första hade Nuteks såddfinansiering överförs till Almi och återfinns i statistiken för 2005 under kategorin småföretagsstöd. För det andra uppgav stiftelsen Industrifonden att man upphört med villkorlån och utvecklingskapital. Däremot ökade FoU-stöd kraftigt under 2007 med 20 procent för att sedan minska under åren 2008 och 2009 med sammantaget ca 36 procent. FoU siffrorna bör som sagt, tolkas försiktigt på grund av preliminära uppgifter och att en uppgiftslämnande organisation har lämnat osäkra uppgifter.

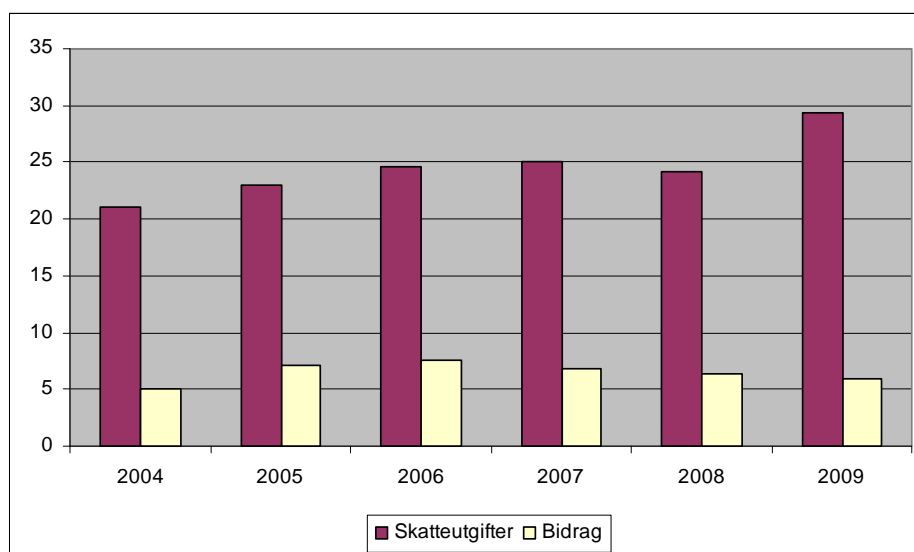
Kategorin ”övrigt stöd” ökade under åren 2005 -2006. Åren 2007-2008 minskade däremot detta stöd något för att sedan stiga kraftigt år 2009 med 53 procent till ett värde av 1,7 miljarder kronor. Det senare berodde framförallt på ett stort genomslag för stödet att främja visst bostadsbyggande. Övrigt stöd har således också varierat i omfattning under de senaste åren.

Nämnda stöd har en tydlig politisk inriktning. Stödgivningen har också varit öppen och tydlig och har följt EU:s regelverk och har framför allt varit inriktad på att inte snedvrada konkurrensen.¹² Trenden och strukturen på den svenska stödpolitiken visar att det är fråga om ett mer riktat stöd jämfört med tidigare.

2.1 Statligt stöd typ och ändamål

Det statliga stödets nettokostnader till näringslivet uppgick till 35,5 miljarder kr under 2009 exklusive krisåtgärder och inklusive transport och kulturstöd. Av detta belopp svarade skatteutgifter för 29,3 miljarder kronor medan bidrag uppgick till 6 miljarder kronor, se figur 3. Skatteutgifter svarade således för den helt dominerande delen eller cirka 83 procent av det totala stödet till näringslivet. Under 2009 ökade skatteutgifternas andel i förhållande till det totala stödet, vilket framgår av figur 3.

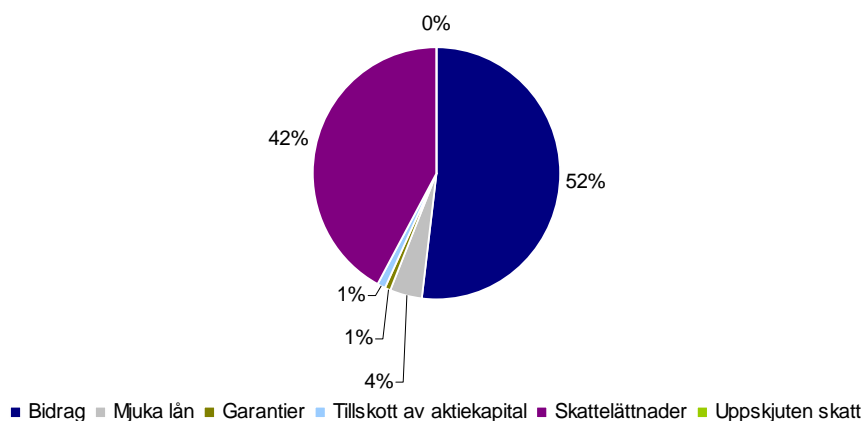
Figur 3. Statliga stödets nettokostnader till näringslivet inklusive stöd till kultur och transportsektorn år 2004 – 2009 fördelat på skatteutgifter och bidrag (miljarder kronor, löpande priser)



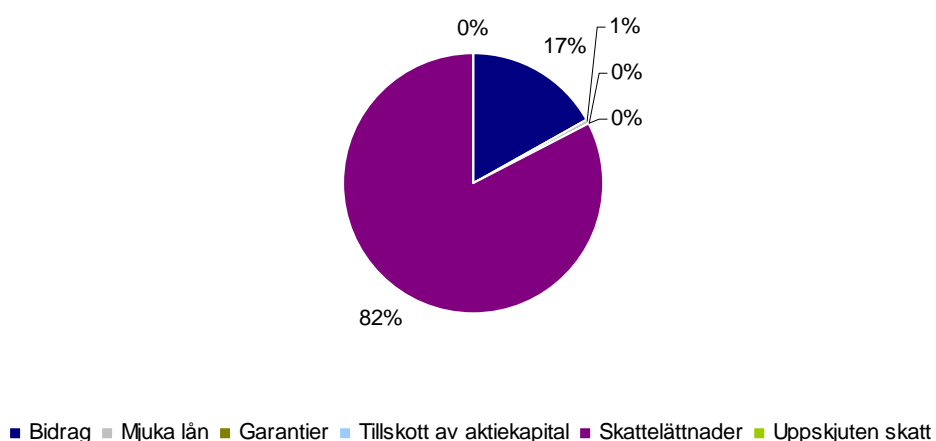
¹² Se tabell 3-1 i statligt stöd till näringslivet 2007.

Figur 4 och 5 visar stödets fördelning för Sverige och EU27 per sektor eller ändamål under 2008 med undantag för åtgärderna mot finanskrisen. Från figurerna framgår att majoriteten av stödet till näringslivet fördelades som bidrag och skattelättnader och att fördelningen av stödet i Sverige är mer koncentrerat till skattelättnader jämfört med EU27. Stöd i form av garantier, lån och eget kapital är också mer sällsynta i Sverige än inom EU som helhet.

Figur 4: Fördelning mellan olika typ av stöd i EU27 år 2008, exklusive finanskrisåtgärder.



Figur 5: Fördelning mellan olika typ av stöd i Sverige år 2008, exklusive finanskrisåtgärder.

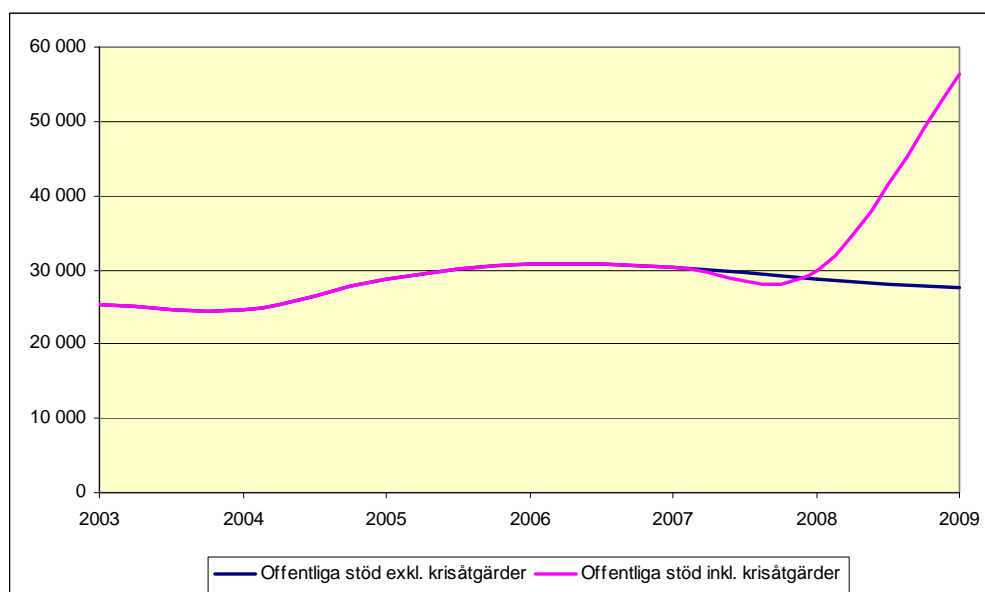


3 Statligt stöd mot bakgrund av den ekonomiska krisen

Detta avsnitt innehåller en uppföljning av rapporten för stödgivningen 2008 och beskriver den statliga stödsituationen och utvecklingen både i Sverige och i EU:s 27 medlemsstater för särskilt åren 2008 - 2009. I avsnittet ges en översikt av stödnivåerna och huruvida målen fullföljts genom de stöd som beviljats av Sverige och EU:s medlemsstater. Avsnittet beskriver även statligt stöd som beviljats finansinstitut till följd av den finansiella och ekonomiska krisen.

Under perioden 1999 – 2009 har Sverige haft en stadig ekonomisk tillväxt med i genomsnitt 2,0 procent av BNP per år. Denna period avslutades dock med att BNP minskade med hela 5,1 procent år 2009. Under samma period varierade arbetslösheten och den uppgick till 6,2 procent under 2008. Samtidigt ökade överskottet i de offentliga finanserna till i genomsnitt 1,1 procent av BNP mellan åren 2001 och 2007. Mellan åren 2003 och 2008 ökade det statliga stödet till industri- och tjänstesektorerna med i genomsnitt 1,5 procent per år och uppgick under 2008 till cirka 29 miljarder kronor, vilket motsvarar mindre än en procent av BNP.¹³ Som framgår av figur 6 ökade dock omfattningen av stödet markant under 2009 och uppgick detta år till cirka 56 miljarder kronor, vilket motsvarar 1,8 procent av BNP. Detta till följd av insatser mot finanskrisen, se avsnitt 3.1 och 3.2.

¹³ Det finansiella sparandet för den offentliga sektorn i Sverige har visat större upp- och nedgångar de senaste åren än i många andra länder. En anledning till detta är att Sverige har en stor offentlig sektor i förhållande till BNP. I många andra länder är den offentliga sektorn betydligt mindre. Se SCB Offentlig ekonomi 2009.

Figur 6: Summa av det svenska offentliga stödet under perioden 2003-2009 i löpande priser (miljoner kr)¹⁴

Anm: I figuren ingår 1,1 miljarder kronor som stöd i form av nettokostnader för bankgarantiprogrammet år 2008.

Källa: Tillväxtanalys.

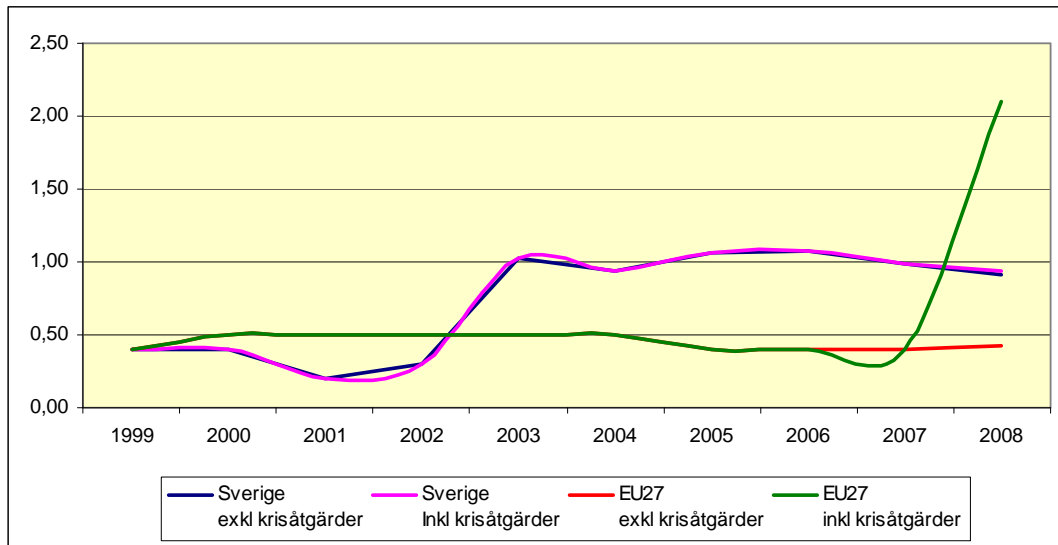
Även EU27 har under det senaste decenniet haft en stadig ekonomisk tillväxt med i genomsnitt 1,5 procent av BNP per år. Samtidigt föll underskottet i de offentliga finanserna till i genomsnitt 0,8 procent av BNP 2007, vilket är det bästa resultat som uppnåtts under de senaste trettio åren. Under samma period minskade även arbetslösheten inom EU till 7 procent under 2008, vilket är den lägsta nivån sedan en lång tid tillbaka.¹⁵

Under perioden 2002-2007 sjönk det statliga stödet till industri- och tjänstesektorerna med i genomsnitt 2 procent per år och uppgick under 2007 till 65 miljarder euro, det vill säga mindre än 0,5 procent av BNP, se figur 7. Enligt EU-kommissionen har de minskade utgifterna för offentliga stöd till industrin och tjänstesektorerna under det senaste decenniet fram till och med år 2007 berott på tre faktorer. För det första har ekonomisk tillväxt i medlemsstaterna under 2000-talet minskat beviljade undsättnings- och omstruktureringsstöd till företag i svårigheter. För det andra har det statliga stödet till kolsektorn fortsatt att falla särskilt i Polen, Frankrike, Tyskland och Spanien. För det tredje har den bättre anpassningen bland länderna till kraven i EU:s lagstiftning, politik och praxis för en ökad konkurrens inneburit en trend med minskade statliga stöd.

¹⁴ Undantagsåtgärder till följd av krisen rapporterade från Tillväxtanalys under 2008 skiljer sig från Riksgäldskontorets beräkningsmetod enligt uppgifterna från tabell 1.

¹⁵ Se Resultattavla för statligt stöd hösten 2009. EU-Kommissionen.

Figur7: Statligt stöd till industrin och tjänstesektorerna i procent av BNP i Sverige och EU27 1999-2008.



Källa: DG Competition.

När utlåningen mellan bankerna stoppade upp i september 2008 började medlemsstaterna skjuta till stora stödbelopp till banksektorn för att förhindra en finansiell härdsmläta. Garantisystem, åtföljda av rekapitaliseringsåtgärder och riskskydd till finansinstitut infördes av medlemsstaterna för att säkerställa en fortsatt utlåning till näringslivet. I ett nästa steg började medlemsstaterna, vägleda av den tillfälliga ramen för statliga stödåtgärder, att tillhandahålla ytterligare åtgärder för den reala ekonomin för att denna skulle kunna fortsätta eller återuppta investeringarna. Europeiska kommissionens politik för statligt stöd har varit en starkt bidragande orsak till att denna – i stort sett framgångsrika – räddningsprocess har kunnat genomföras på ett samordnat sätt. Denna politik har gjort det möjligt att snabbt genomföra stödåtgärder av en helt ny omfattning och samtidigt garantera att den inre marknaden inte har störts.

Finanskrisen ledde till ett plötsligt slut på BNP-tillväxten, de låga statliga stödnivåerna och minskande underskott i de offentliga finanserna. Under 2008 ökade den totala nivån på det statliga stödet för EU27 med nästan fem gånger jämfört med 2007 (se figur 7). Stödnivån ökade till 2,2 procent av BNP, nästan uteslutande på grund av krisstöd till finanssektorn. Krisstöd till den reala ekonomin genom den tillfälliga ramen för statliga stödåtgärder började genomföras av EU-medlemsstaterna först under år 2009. Den ekonomiska verksamheten har minskat och väntas stabilisera sig först 2010. Även om indikatorer i ett tidigt skede visar tecken på ekonomisk återhämtning beräknas underskotten i den offentliga sektorn inom EU att i genomsnitt uppgå till 6 procent av BNP år 2009 och till cirka 7 procent år 2010. Underskotten i den offentliga sektorn har ökat betydligt och återvänt till samma nivåer som uppvisades under år 2000. Arbetslösheten väntas stiga till 10 procent eller mer och blir en av de största utmaningarna under de kommande åren.

3.1 Rapportering till 2009 års resultattavla för statligt stöd gällande finanskrisrelaterade åtgärder¹⁶

Europeiska kommissionen har i skrivelse den 19 augusti 2009 begärt vissa kompletterande uppgifter med hänsyn till totalbelopp och beräknade stödinslag under år 2008 för två svenska stödåtgärder.

NN 64/2008 Stöd till Carnegie Investment Bank AB

Ärendet gäller ett statligt undsättningslån om 2,4 miljarder kronor som till följd av bolagets likviditetsproblem tillhandahölls av Riksbanken 27-28 oktober 2008 och från och med den 10 november 2008 av Riksgäldskontoret. Samma dag som Riksgäldskontoret blev ansvarigt för lånet övertog myndigheten ägandet i Carnegie, varvid omedelbar amortering skedde av lånet genom övertagande av pant i form av aktier i Carnegie Investment Bank AB och Max Matthiessen Holding AB.

Av det ursprungliga lånebeloppet återstod efter denna transaktion ett lån om 123 miljoner kr. Lånet löpte från den 10 november till den 31 december 2008. Räntan på detta lån var stibor plus två procent.

Efter ett öppet försäljningsförfarande avyttrade Riksgäldskontoret bolaget i slutet av maj 2009. Försäljningspriset var 2,3 miljarder kronor inklusive en amortering av Riksgäldens lån. Försäljningsavtalet innehåller bestämmelser om framtida vinstdelning i vissa tidigare portföljer som kan innebära att Riksgäldskontoret sammantaget får intäkter som överstiger nämnda belopp.

Omständigheterna i ärendet är sådana att det är förenat med stora svårigheter att försöka göra en värdering av inslaget av stöd under 2008. Vad gäller själva övertagandet kan det knappast anses innebära något stöd till bolagets aktieägare som förlorade äganderätten till bolaget. Däremot var det otvetydigt så att övertagandet innebar ett stöd till bolaget, som utan statligt ingripande skulle ha satts i likvidation till följd av indraget tillstånd från Finansinspektionen. Att kvantifiera detta stöd på något meningsfullt sätt är enligt vårt förmenande idag inte möjligt. En möjlighet vore naturligtvis att använda sig av det belopp, på i storleksordningen 150 miljoner kronor, som Riksgälden ännu inte återvunnit vid försäljningen. Riksgälden har emellertid avtalat med köparna om vissa vinstdelningsarrangemang, vilka myndigheten förväntar sig ska inbringa belopp som innebär att staten går skadeslös ur affären.

När det gäller det särskilda lånet om 123 miljoner kronor är det också svårt att närmare bedöma stödelementet med hänsyn till statens övertagande av bolaget och de speciella förutsättningar som förelåg på bankmarknaden under hösten 2008. I syfte att för nu aktuellt rapporteringsändamål på något sätt ändå kvantifiera inslaget

¹⁶ Näringsdepartementet, *Marknad och konkurrens samt Riksgäldskontoret. 2008.*

av stöd förefaller det rimligt utnyttja kommissionens schablonmetod för att beräkna stödelementet i s.k. soft loans (vilket för övrigt är den beteckning som kommissionen satt på lånet i 2008 års rapporteringsmall). Enligt denna metod skulle stödelementet uppskattas motsvara 15 procent av lånebeloppet. Om hänsyn tas till att lånet inte löpte under hela kalenderåret blir stödet 2,5 miljoner kronor ($123 \text{ mkr} \times 15 \text{ procent} \times 50/365 \text{ dagar}$). Tilläggas bör att banken refinansierade hela lånet under början av 2009 på den privata marknaden till en lägre ränta än den Riksgälden tog ut.

N 533/2008 Garantiprogram till stöd för svenska banker

I rapporteringsunderlaget till kommissionen har angivits att utestående garanterade belopp per den 31 december 2008 uppgick till 148 miljarder kronor. Det angivna stödelementet (134 miljoner kronor) har efter granskning visat sig bygga på en felaktig beräkning. En ny beräkning har gjorts med utgångspunkt från kommissionens schablon, vilken, med viss modifiering, indikerar att stödelementet för bankgarantiprogrammet uppgår till 1,1 miljarder kronor. Kommissionens schablonmetod innebär att stödelementet motsvarar tio procent av garanterat belopp, vilket beräknas på den genomsnittliga utestående volymen under hela 2008 som uppgick till 11 miljarder kronor.

För att genomföra en mer verklighetsbaserad uppskattning behöver ett antal antaganden göras, exempelvis om hur de marknadsmässiga upplåningskostnaderna varierade för bankerna samt mer i detalj studera enskilda löptider på utställda garantier. Detta bedöms dock vara mycket svårt att göra för delar av perioden under förra hösten när marknaden till och från i stort sett inte fungerade, varför det för 2008 förefaller bättre att använda en förenklad schablonmetod. Utifrån att marknaden har fungerat förhållandevis bättre under 2009, kan det dock vara på sin plats att göra mer detaljerade beräkningar vid nästa rapporteringstillfälle.

3.2 Beräkning av stöd gällande Bankgarantiprogrammet under 2009.¹⁷

Stödelementet definieras som skillnaden mellan kostnaden för att låna upp på marknaden för de anslutna bankerna under 2009 och garantiavgiften.

Stödelementet för en garanti uppstår den dag då garantin ställs ut. Det innebär att samtliga garantier som ställdes ut inom programmet under 2009 finns med i beräkningarna.

För att beräkna kostnaden för att låna på marknaden utan garanti har vi använt Swedbanks 5-åriga CDS-spreadar¹⁸, vilka vi hämtat från Bloomberg. För att inte riskera att basera kostnadsberäkningen på en dag då CDS-spreaden av någon anledning var missvisande eller saknas, har ett genomsnitt av CDS-spreaden för de 15 närmast föregående dagarna och de 15 närmast efterliggande dagarna använts.

¹⁷ Riksgäldskontoret och Tillväxtanalys 2009.

¹⁸ CDS, Credit Default Swap.

Kostnaden för att låna upp på marknaden genom att emittera en obligation utan garanti ges av volymen i svenska kronor av obligationen multiplicerat med löptiden på obligationen samt CDS-spreaden (volym*löptid*CDS-spread). I de fall obligationen getts ut i en annan valuta än svenska kronor har valutakursen för obligationens likviddag använts. Denna beräkning har gjorts för samtliga obligationer som emitterades inom bankgarantiprogrammet under 2009. Garantiavgiften för en enskild garanti beräknas genom att på samma sätt multiplicera volymen i svenska kronor för den garanterade obligationen med obligationens löptid och garantiavgiften (volym*löptid*avgift). För att sedan få stödelementet har skillnaden mellan att emittera utan garanti och med garanti beräknats för samtliga obligationer i programmet. Enligt denna metod uppgår stödelementet till 10,625 miljarder kronor.

Om man istället använder sig av EU-kommissionens schablonmetod som innebär att stödet är 10 procent av genomsnittlig utestående garanterad volym under 2009 uppgår stödet till 28,659 miljarder kronor. För att beräkna den genomsnittliga utestående volymen har genomsnittet av utestående volym sista dagen i varje månad använts.

Tabell 2: Översikt över vilken typ av åtgärder som beslutades och utnyttjades i krisfall under 2008 och 2009 i Sverige och EU27, godkänt belopp i miljarder euro.

	Garantiprogram	Rekapitaliseringsprogram	Likviditetsinsatser	Tillgång hjälpinsatser	Enskilda fall
Sverige	150	4,8			0,5
EU27	2737,6	230,6	75,2	1,2	587,4

Källa: DG Competition.

Den totala maximala volym av krisåtgärder som hittills godkänts av kommissionen, när det gäller Sverige, ordningar och särskilda åtgärder tillsammans, uppgick till cirka € 155,3 miljarder (tabell 2). Detta motsvarar det högsta beloppet för garantiprogram, räddnings- och omstruktureringsåtgärder samt andra åtgärder. När det gäller garantiordningar som godkänts av kommissionen, uppgick den ungefärliga maximala volymen till € 150 miljarder. Kapitaltillskottprogram uppgick till ungefär €4,8 miljarder. Det fanns inga allmänna likviditetsinsatser för Sverige. Förutom de system som godkänts enligt Bank- och rekapitaliseringsmeddelandet, fattade EU-kommissionen beslut i flera åtgärder för särskilda ändamål till förmån för enskilda finansiella institut, vilka motsvarar en total volym på ca € 0,5 miljarder. Sistnämnda typ av åtgärder utgjorde en försumbar andel i Sverige jämfört med andelen för EU27.

3.3 En ny struktur för kontrollen av statligt stöd

I handlingsplanen för statligt stöd som tillkännagavs i juni 2005 framgår kommissionens avsikt att utvidga användningen av politiken för statligt stöd som

ett effektivt politiskt instrument för tillväxt och sysselsättning.¹⁹ Genom planen lanserades en översyn av så gott som samtliga regler och förfaranden tillämpliga på statligt stöd. Reformprogrammet bygger på följande fyra vägledande principer:

- Ett mindre, men bättre riktat statligt stöd.
- Ett mer noggrant ekonomiskt angreppssätt.
- Effektivare förfaranden, bättre tillämpning, högre förutsägbarhet och ökad öppenhet.
- Ett delat ansvar mellan kommissionen och medlemsstaterna.

Kommissionen har exklusiv behörighet att bedöma statliga stödåtgärders förenlighet med EG-fördraget. Följaktligen är medlemsstaterna skyldiga att anmäla alla åtgärder till kommissionen innan de genomförs, om de inte omfattas av förordningen om stöd av mindre betydelse eller en gruppundantagsförordning, särskilt den allmänna gruppundantagsförordningen.

Logiken bakom denna förändring är att det vore osannolikt att dessa åtgärder skulle ha en betydande negativ inverkan på konkurrensen på gemenskapsnivå samtidigt som de bidrar till att uppnå ett mål av gemensamt intresse och kan därför beviljas utan förhandsanmälan till kommissionen under förutsättning att de uppfyller kriterierna för respektive rättsligt instrument. För statliga stödåtgärder som omfattas av kommissionens undersökning innan de genomförs kan medlemsstaterna anmäla stödordningarna.

De vägledande principerna i handlingsplanen utgjorde en utgångspunkt när Europeiska kommissionen i slutet av oktober 2008 publicerade riktlinjer för hur medlemsstaterna på bästa sätt kan stödja finansinstitut med anledning av den globala finanskrisen.²⁰ Det svenska åtgärdspaketet omfattade inslag av statligt stöd, men innehöll flera bestämmelser som syftade till att säkerställa att åtgärderna överensstämde med EU:s regler om statligt stöd i enlighet med vad som fastställs i kommissionens vägledande dokument. Tillgången till systemet var inte selektiv och det var öppet för alla solventa banker och kreditinstitut som var etablerade och verksamma i landet. De som omfattades av garantin skulle betala en marknadsmässig avgift som överensstämde med Europeiska centralbankens rekommendationer. Den period under vilken garantin kunde tas i anspråk var begränsad till mindre än sex månader, fram till den 30 april 2009. Detta begränsade det belopp som kunde tas i anspråk inom ramen för garantin.

Kommissionen drog slutsatsen att åtgärdspaketet var ett lämpligt och väl anpassat sätt att återskapa förtroendet på den svenska kreditmarknaden och att stimulera utlåningen mellan bankerna. De strikta villkor som är förbundna med beviljande av garantier sörjer för att det statliga stödet begränsas till vad som är nödvändigt för att det svenska finanssystemet skall återhämta sig, vilket också har skett.

¹⁹ *State Aid Action Plan (SAAP), COM (2005) 107 final, 7.6.2005.*

²⁰ *Se meddelanden, Europeiska unionens officiella tidning, 25.10.2008. C 270/8.*

Enligt EU-kommissionen har konkurrenspolitiken och särskilt en konsekvent och förutsägbar tillämpning av reglerna om statligt stöd spelat en viktig roll vid valet av åtgärder för att motarbeta krisen. De unika undsättningsåtgärderna i början av krisen har varit framgångsrika, eftersom de har återställt den finansiella stabiliteten och främjat den ekonomiska återhämtningen inom EU.

4 Fakta om statistiken

4.1 Bakgrund

Tillväxtanalys ansvarar sedan 2005 för uppföljning och rapportering till regeringen av statligt stöd till näringslivet, i enlighet med de återrapporteringskrav som följer av Världshandelsorganisationens och Europeiska gemenskapernas bestämmelser om statligt stöd. Se Förordning (2000:1133) med instruktion för Tillväxtanalys § 4 a och Förordning (1988:764) om statligt stöd till näringslivet § 22–23.

Enligt de internationella regler som administreras av Världshandelsorganisationen WTO begränsas användningen av stöd och subventioner till näringslivet. I artikel 25 av The WTO Agreement on Subsidies and Countervailing Measures krävs att medlemsländerna öppet redovisar vilka stödprogram som förekommit och vilka stödbelopp som utbetalats.

Liknande regler finns också inom EU. I artikel 87 i Fördraget om upprättandet av Europeiska gemenskapen anges vilka typer av stöd som är förenliga med den gemensamma marknaden, eller som kan vara det. Det är Europeiska kommissionens uppgift att tolka reglerna och avgöra om de stödprogram som medlemsstaterna vill införa kan anses vara förenliga med den gemensamma marknaden. För tillåtna stödprogram kräver kommissionen en årlig redovisning av hur stora belopp som lämnas i stöd.

Det är för att förse Regeringskansliet med underlag till den internationella rapporteringen, som Tillväxtanalys undersöker omfattningen av det statliga stödet.

4.2 Detta omfattar statistiken

Undersökningen gäller väsentligen sådant stöd som omfattas av statsstödsreglerna i artikel 87 i Fördraget om upprättandet av Europeiska ekonomiska gemenskapen. Dit räknas inte EU:s strukturfonder eller de jordbrukspolitiska stöden, vilka rapporteras till Regeringskansliet på annat sätt. En del stödprogram som enbart lämnar stöd med mindre belopp ingår inte heller i statistiken. Dessa så kallade *de minimis*-stöd får lämna högst 100 000 euro till samma företag under en period av tre år. *De minimis*-stödet regeln ändrades enligt Kommissionens förordning (EG) nr 1998/2006 av den 15 december 2006 om tillämpningen av artiklarna 87 och 88 i fördraget på stöd av mindre betydelse. Det totala stöd av mindre betydelse som beviljas ett företag får inte överstiga 200 000 euro under en period om tre beskattningsår. Ett företag verksamt inom vägtransportsektorn får inte beviljas stöd av mindre betydelse som överstiger 100 000 euro under en period om tre beskattningsår. Förordningen ska tillämpas från och med den första januari 2007 till och med den 31 december 2013.

Även om *de minimis*-stöd inte behöver rapporteras till EU så finns vissa stödprogram med i denna undersökning för att fortsätta den statistik som Nutek tidigare publicerade i rapporten *Svenskt näringsliv och näringspolitik*. Av detta skäl ingår också uppgifter om den arbetsmarknadspolitiska stödformen anställningsstöd, som enligt EU:s regler är en generell stödform som inte omfattas av artikel 87 i EU-fördraget.

I rapporten publiceras inte de stöd som har kulturpolitisk karaktär och inte de upphandlingar av trafik som görs av Rikstrafiken eller Luftfartsstyrelsens stöd till flygplatser.

4.3 Framställning av statistiken

Från och med 2006 inhämtas underlag till statistiken i enlighet med Tillväxtanalys föreskrift Tillväxtanalys FS 2006:1. Alla myndigheter som lämnar stöd är skyldiga enligt Förordning (1988:764) om statligt stöd till näringslivet § 22–23 att lämna uppgifter till Tillväxtanalys och föreskriften anger närmare hur uppgiftslämningen går till.

En gång om året e-postar Tillväxtanalys en tom fil till aktuella myndigheter och organisationer. Uppgiftslämnaren fyller i sin fil i tillämpliga delar med information om föregående års utbetalningar, därefter returneras den till Tillväxtanalys. Uppgiftslämnarna hämtar uppgifterna från sin bokföring, sina administrativa register eller andra källor.

Alla uppgiftslämnare uppmanas att lämna uppgifter om varje enskild stödmottagare, men där detta inte är tillåtet eller praktiskt möjligt medges att lämna summerade uppgifter per stödprogram. På Tillväxtanalys sammanställs svaren i en databas som sedan används för att producera underlag till bland annat EU-kommissionen, WTO och denna statistikrapport.

Typerna av stöd som förekommer är i huvudsak: bidrag, lån, garantier, skattereduktion, ägarkapital och kapital mot royalty. Inga uppgifter samlas in om kostnader för att administrera stödprogrammen.

För varje stödform summeras utbetalningarna enligt den så kallade nettokostnadsmetoden. Nettokostnaderna beräknas på följande sätt:

- Bidrag: utbetalt stöd minus återbetalningar
- Lån: kapitalkostnad baserad på statens avkastningsränta plus kreditförluster minus intäktsräntor
- Garantier: infriade garantier minus återvunna garantier och minus garantiavgifter
- Skattereduktion: uteblivna skatteintäkter för staten
- Ägarkapital: kapitalkostnad baserad på statens avkastningsränta minus aktieutdelning
- Kapital mot royalty: kapitalkostnad baserad på statens avkastningsränta plus avskrivna royaltyavtal minus inbetald royalty.

Statens avkastningsränta för 2009 var 3,1 procent.

Om nettokostnaden för ett program är negativ, det vill säga kostnaderna är mindre än intäkterna, rapporteras nettokostnaden som noll för det programmet. Orsaker till det kan vara till exempel att det förekommit stora återbetalningar eller att stödmottagarna betalat höga räntor eller garantiavgifter.

Det bör noteras att beräkningen av stödet från Bankgarantiprogrammet gjordes enligt EU-kommissionens rekommendation, det vill säga kommissionens schablonmetod, för att kunna använda en jämförbar standard mellan länderna. Det innebär att stödet beräknas till 10 procent av garanterat belopp för åren 2008 och 2009. Den här metoden stämmer också väl överens med Näringsdepartementets och Riksgäldskontorets beräkningar.

4.4 Statistikens tillförlitlighet

Undersökningens metod gör att tillförlitligheten totalt sett är god. Dock kan Tillväxtanalys inte ta ansvar för de inkommande uppgifternas kvalitet. Vissa stödprogram är konstruerade

så att definitiva summor kan lämnas först med lång fördröjning, varför Tillväxtanalys endast fått tillgång till preliminära uppgifter för 2009.

Urval

Det handlar i princip om en totalundersökning, så någon osäkerhet på grund av urvalet förekommer inte.

Ramtäckning

Enkäter skickas till alla stödgivande myndigheter och organisationer som Tillväxtanalys får kännedom om. Det händer att de som svarar spontant redovisar uppgifter om nytillkomna stödprogram. Det tyder på att det kan finnas viss undertäckning i undersökningen, det vill säga det kan ha förekommit ytterligare stödprogram som borde ha ingått i beräkningarna.

Mätning

Mätmetoden med enkäter till de stödgivande myndigheterna och organisationerna innehåller i sig ett moment av osäkerhet. Om ett svar av någon anledning inte motsvarat de verkliga förhållandena har Tillväxtanalys mycket liten möjlighet att upptäcka detta. Större avvikelser är lättare att upptäcka. I några andra fall är de lämnade svaren att betrakta som preliminära, vilket inte minst gäller skatteutgifterna. Naturvårdsverket administrerar stödprogrammen Lokala investeringsprogram (LIP) och Klimatinvesteringsprogram (KLIMP). På grund av stödprogrammets administrativa upplägg kan Naturvårdsverket först efter programperiodens slut svara helt säkert på enkätens frågor. Den del av stöden som gått till näringslivet har i de fallen uppskattats med schabloner baserade på tidigare förhållanden.

Svarsbortfall

Alla myndigheter och organisationer har svarat.

Bearbetning

Bearbetningen av datafilerna har skett manuellt med datorstöd. I den hanteringen kan fel ha uppkommit trots de genomförda kontrollerna. Under arbetet görs en avstämning för samtliga uppgifter tillsammans med stödhandläggare på Näringsdepartementet vilka rapporterar direkt till EU kommissionen varje år.

Bilaga 1 Myndigheter och organisationer som administrerade stöd 2009

ALMI Företagspartner AB

Arbetsförmedlingen

Arbetsmarknadsdepartementet

Boverket

AB Svensk exportkredit, SEK

Exportkreditnämnden, EKN

Exportrådet

ESF-Rådet

Finansdepartementet

Försäkringskassan

Industrifonden

Innovationsbron

Jordbruksverket

Miljö- och samhällsbyggnadsdepartementet

Naturvårdsverket

Norrlandsfonden

Tillväxtverket

Näringsdepartementet

Rederinämnden

Riksgäldskontoret

Statens energimyndighet

VINNOVA

Följande myndigheter administrerade stöd som inte ingår i sammanställningen i denna rapport:

Luftfartsstyrelsen

Presstödsnämnden

Rikstrafiken

Statens kulturråd

Svenska Filminstitutet

Tillväxtanalys, myndigheten för tillväxtpolitiska utvärderingar och analyser, är en gränsöverskridande organisation med 60 anställda. Huvudkontoret ligger i Östersund och vi har verksamhet i Stockholm, Bryssel, New Delhi, Peking, Tokyo och Washington.

Tillväxtanalys ansvarar för tillväxtpolitiska utvärderingar, analyser och internationellt kontaktskapande och därigenom medverkar vi till:

- stärkt svensk konkurrenskraft och skapande av förutsättningar för fler jobb i fler och växande företag
- utvecklingskraft i alla delar av landet med stärkt lokal och regional konkurrenskraft, hållbar tillväxt och hållbar regional utveckling

Utgångspunkten är att forma en politik där tillväxt och hållbar utveckling går hand i hand. Huvuduppdraget preciseras i instruktionen och i regleringsbrevet. Där framgår bland annat att myndigheten ska:

- arbeta med omvärldsbevakning och policyspaning och sprida kunskap om trender och tillväxtpolitik
- genomföra analyser och utvärderingar som bidrar till att riva tillväxthinder
- göra systemutvärderingar som underlättar prioritering och effektivisering av tillväxtpolitikens inriktning och utformning
- svara för produktion, utveckling och spridning av officiell statistik, fakta från databaser och tillgänglighetsanalyser
- tillhandahålla globala mötesplatser och främja internationellt kontaktskapande inom tillväxtpolitiken

Statistikserien:

Statligt stöd till näringslivet 2009 ingår i Statistikserien. Här redovisar vi den löpande statistikproduktionen

Övriga serier:

Rapportserien – Tillväxtanalys huvudsakliga kanal för publikationer.

Svar direkt – uppdrag som ska redovisas med kort varsel.

Working paper/PM – metodresonemang, delrapporter och underlagsrapporter är exempel på publikationer i serien.