

A 2002:010

Arbetskraftsbrist och arbetskraftsinvandring:

Hot eller möjlighet för ekonomisk tillväxt?

Daniel Rauhut

Arbetskraftsbrist och arbetskraftsinvandring:

Hot eller möjlighet för
ekonomisk tillväxt?

Daniel Rauhut

ITPS, Institutet för tillväxtpolitiska studier

Studentplan 3, 831 40 Östersund

Telefon: 063 16 66 00

Telefax: 063 16 66 01

E-post: info@itps.se

www.itps.se

För ytterligare information kontakta: Daniel Rauhut

Telefon: 063 16 66 12

E-post: daniel.rauhut@itps.se

Förord

De demografiska förändringarna leder till en åldrande befolkning och en växande försörjningsbörda i hela den industrialiserade världen. Det finns skilda uppfattningar om konsekvenserna av denna process för den ekonomiska tillväxten. Men det är uppenbart att befolkningsutvecklingen i Sverige och i andra länder skapar nya förutsättningar för tillväxt. Möjligheterna att påverka de demografiska strukturerna är begränsade, men en ökad invandring från utlandet har presenterats som en väg att lösa framtidens arbetskraftsförsörjning.

Föreliggande rapport sammanfattar tidigare studier kring arbetskraftsinvandringen till Sverige och ger en analys av dess för- och nackdelar för arbetskraftsförsörjningen.

Stockholm i januari 2003

Sture Öberg
Generaldirektör

INNEHÅLLSFÖRTECKNING

1. INLEDNING	7
2. BAKGRUND	9
2.1 Den demografiska bakgrunden	9
2.2 Arbetskraftsbrist	16
2.3 Teknologisk utveckling	18
3. MIGRATIONENS EKONOMISKA EFFEKTER	23
3.1 Ekonomisk tillväxt	23
3.2 Arbetslöshet och sysselsättning	24
3.3 Löner	24
3.4 Skatter och transfereringar	25
3.5 Externa effekter	25
3.6 Sammanfattande kommentarer	26
4. ERFARENHETER FRÅN TIDIGARE INVANDRING	28
4.1 Arbetskrafts- och flyktinginvandring	28
4.2 Invandringens effekter på tillväxt	30
4.3 Invandramas inkomstutveckling...	32
4.4 ...arbetslöshet och sysselsättning	33
4.5 Skatter och transfereringar	35
4.6 Externa effekter	36
4.7 Förklaringar till utvecklingen	37
4.8 Invandramas barn	38
4.9 Invandringspolitiken	40
4.10 Samhällsekonomiska vinster av invandring?	41
5. DEN FRAMTIDA ARBETSKRAFTSBRISTEN	44
5.1 Olika sektorer, olika bristsituation	44
5.2 Inhemsk arbetskraftsreserv	47
5.3 Teknologisk förändring	48
5.4 Substituerbarhet, förändring och arbetskraftsinvandring	50
5.4.1 Den offentliga sektorn	50
5.4.2 Den privata sektorn	50
5.4.3 Partiell arbetskraftsbrist	52
5.4.4 Generell arbetskraftsbrist	52
6. EN NY ARBETSKRAFTSIMPORT ETT MÅSTE?	56
6.1 Regler för arbetskraftsimport	56
6.2 Vilket behov finns?	57
6.3 Varifrån?	58
6.4 Är Sverige attraktivt?	60
7. SAMMANFATTNING	65
REFERENSER	67

1. Inledning

Under 1990-talet kom den förändrade demografiska strukturens ekonomiska konsekvenser på den ekonomiska tillväxten att uppmärksammas allt mer. En minskande befolkning i arbetsför ålder skall försörja allt fler pensionärer, samtidigt som födelsetalen antas vara fortsatt låga.¹ Till detta kan en ökning av den förväntade medellivslängden läggas.² Denna utveckling är inte unik för Sverige, utan är en internationell företeelse.³ Historien är även full av demografiska chocker som har haft effekt på samhällsekonomin.⁴

I den debatt som började föras mot mitten av 1990-talet kring den förväntade arbetskraftsbristen har till exempel arbetskraftsimport, skuldfinansiering av välfärden samt höjd pensionsålder framförts som möjliga lösningar på de problem den förändrade demografiska strukturen antas åstadkomma när det gäller ekonomisk tillväxt och välfärd. Denna debatt har resulterat i ett flertal rapporter, artiklar och böcker som behandlat en arbetskraftsbrist och behovet av arbetskraftsinvandring från olika perspektiv och med olika utgångspunkter.⁵

Den debatt som hittills förts har, med få undantag, inte analyserat en *partiell* och en *generell* arbetskraftsbrist separat.⁶ Den partiella och generella arbetskraftsbristen fordrar olika typer av lösningar: den första går att avhjälpa med kortsiktiga lösningar, medan den sistnämnda även kräver långsiktiga lösningar. Skillnaderna mellan generell och partiell arbetskraftsbrist är av central betydelse när det gäller frågan om arbetskraftsbrist, arbetskraftsförsörjning och arbetskraftsinvandring.

Förslagen om arbetskraftsinvandring och en höjd pensionsålder handlar om *kortsiktiga* lösningar. Två *långsiktiga* lösningar på en eventuell arbetskraftsbrist, vilka dock verkar ha kommit i skymundan, är en teknologisk, institutionell och organisatorisk förändring, med en ökad produktivitet och resursutnyttjande, samt en höjning av sysselsättningstalet, vilket även har en positiv inverkan på försörjningskvoten. Andra långsiktiga lösningar är till exempel en ökning av födelsetalen, men erfarenheter visar att det kan vara svårt att politiskt stimulera fram en ökad fertilitet.⁷

Syftet med denna studie är att diskutera den framtida arbetskraftsförsörjningen. De problem studien skall försöka ge svar på är (1) vilken slags brist på arbetskraft som kan förväntas, (2) vilka tänkbara lösningar som finns på eventuella problem med arbetskraftsförsörjningen, och (3) om en arbetskraftsinvandring utgör ett hot eller om den utgör nya möjligheter för ekonomisk tillväxt och välfärd.

Studien börjar med att redogöra de för faktorer som anses orsaka arbetskraftsbrist och ett framtida behov av arbetskraftsimport: den demografiska utvecklingen, olika typer av arbetskraftsbrist samt vilka effekter förändringar av olika slag (teknologiska, institutionella och organisatoriska) kan få på arbetskraftsbrist och behovet av importerad arbetskraft. Det följande kapitlet ger en teoretisk översikt av migrationens effekter på

samhällsekonomin. I kapitel fyra kommer en redogörelse för erfarenheterna av den invandring som ägt rum sedan 1960-talet. Kapitel fem behandlar frågan om en framtida arbetskraftsimport är nödvändig. Detta kommer att ske genom att en tänkbar arbetskraftsbrist bedöms vara partiell eller generell, hur arbetskraftsbristen kan tänkas bli inom olika sektorer av ekonomin, om arbetskraftsimport är nödvändig, varifrån den kan tänkas äga rum, om det finns inhemska arbetskraftsreserver och hur förändringar av teknologi, institutioner och organisationer kan påverka behovet av arbetskraft. I det sjätte kapitlet tas det framtida behovet av arbetskraftsimport upp, varifrån denna arbetskraft kan tänkas komma, och varför denna arbetskraft skall välja Sverige. Studien sammanfattas i kapitel sju.

NOTER KAPITEL 1:

1 Broomé & Ohlsson (1989), Ohlsson & Broomé (1988).

2 Ohlsson (1998).

3 UN Population Division (2001).

4, 5 Se t.ex. Hofsten (1982, 1988), Lundström (1999), Välfärdsbulletinen (2001), Ljungberg (1997) och Svanberg & Tydén (1992).

6 Malmberg (1994), Malmberg & Sommestad (1999), och Lindh & Malmberg (2000), Malmberg & Lindh (2000), TCO (2000), Konjunkturinstitutet (2000), Svenska Kommunförbundet (2000d), Ekenger & Wallen (2002), Nilsson (2002). Se även Broomé et al. (2001).

7 Scocco (2002).

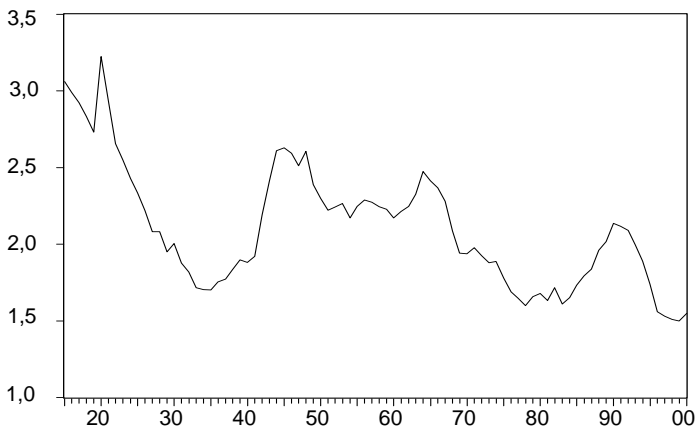
2. Bakgrund

2.1 Den demografiska utvecklingen

Den demografiska förändring som nu förväntas orsaka bland annat arbetskraftsbrist är resultatet av en långsiktig förändring, en förändring som sträckt sig över hela 1900-talet. I början av 1900-talet bestod familjen av två vuxna med många barn, samt att det fanns få äldre i samhället. Vid 1900-talets slut såg den demografiska strukturen helt annorlunda ut: många äldre, få barn i familjer som inte sällan bestod av en vuxen.⁸ Denna demografiska utveckling har lett till allt färre barn och allt fler äldre, vilket kommer att leda till att allt färre personer i yrkesverksam ålder i framtiden skall försörja allt fler äldre. Följden blir en ökande försörjningsbörda för den framtida befolkningen i yrkesverksam ålder.⁹

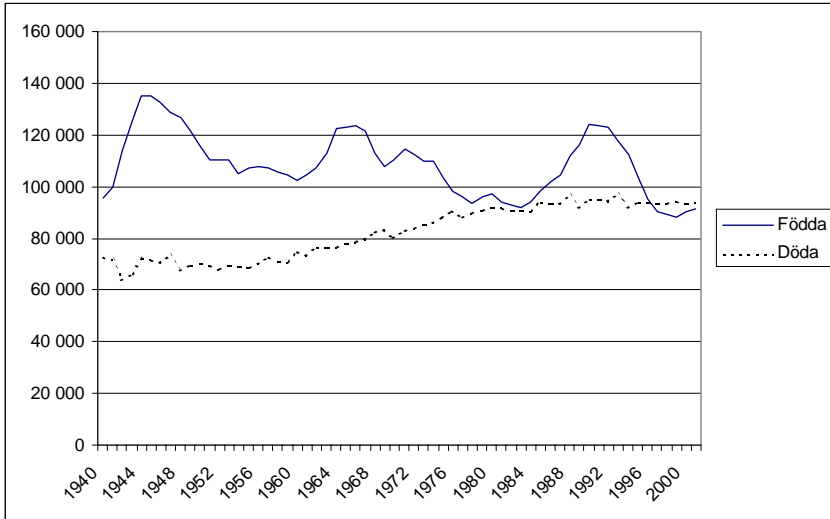
En anledning till denna utveckling har att göra med att det föds allt färre barn. Figur ett illustrerar med stor tydlighet den kraftiga förändring som det summerade fruktsamhetstalet (genomsnittligt antal barn per kvinna) genomgått under 1900-talet. Under 1990-talets slut har antalet dödsfall överstigit antalet födda, något som tydligt illustreras i figur två.

FIGUR 1: SUMMERAT FRUKTSAMHETSTAL 1915–2000. BARN PER KVINNA



Källa: Statistisk Årsbok

FIGUR 2: ANTALET FÖDDA OCH DÖDA 1940–2001

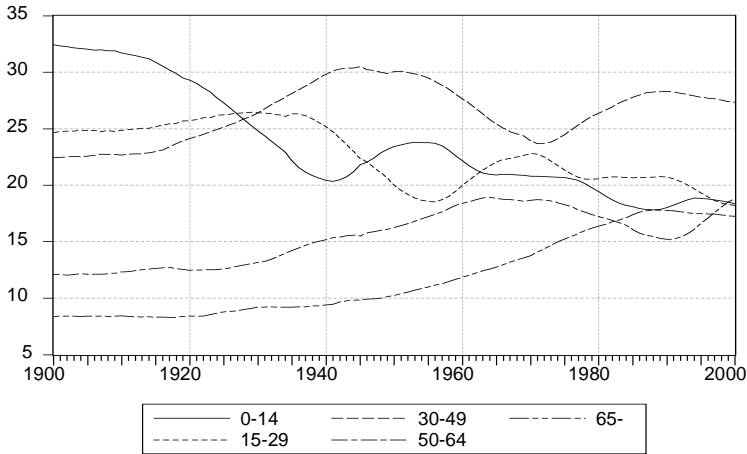


Källa: www.scb.se

Figur tre visar att försörjningsbördan i Sverige inte genomgått så stora förändringar under 1900-talet. Andelen som blivit försörjda av befolkningen i arbetsför ålder (16–64 år) har legat kring 35–40 procent. Av figuren framgår det att andelen personer *över* 65 år och andelen mellan 50–64 år *trendmässigt ökat* under 1900-talet samtidigt som andelen *barn under 15 år* och *andelen mellan 15–29 år trendmässigt har minskat*, samt att övriga åldersgrupper fluktuerat kraftigt. Åldersgruppen 30–49 år uppvisar ett långcykliskt mönster.

Den förändrade demografiska strukturen kommer att leda till att arbetsgivarna, såväl privata som offentliga, i framtiden kommer att ”slåss” om arbetskraften. Detta får, enligt Ohlsson och Broomé, ”en avgörande inverkan på kompetensförsörjningen inom företagen med vittgående konsekvenser för hur företag och förvaltningar organiserar sin produktion.

FIGUR 3: DEN SVENSKA BEFOLKNINGEN I FEM ÅLDERSGRUPPER 1900–2000. PROCENT.



Källa: BISOS serie A, SOS Befolkningsrörelsen, SOS Folkmängd, SOS Befolkningsstatistik.

De måste på ett eller annat sätt anpassa sig till den obalans som vi i framtiden kommer att få i befolkningens och arbetsstyrkans åldersstruktur”.¹⁰ Vidare kommer den förändrade demografiska strukturen påverka sparande, bostadsbyggande, migration, lönepolitik och pensionssystem.¹¹ En förskjutning av konsumtionsutrymmet från unga till äldre har även skett.¹²

Till den långsiktiga förändringen av den demografiska strukturen skall kortsiktiga fluktuationer läggas. Samtidigt som den stora kohorten från 1940-talet går i pension med början kring 2005 fylls arbetskraften till en början på underifrån av dem som föddes under 1980-talet. De låga födelsetalen från 1990-talet leder dock till att tillskottet av unga till arbetskraftsförsörjningen inte till fullo kan kompensera för dem som går i pension efter 2015.¹³

Vissa forskare anser att minskningen av den i Sverige förvärvsarbetande åldersgruppen kommer bli märkbar för samhället efter 2009 och kommer att pågå fram till 2040.¹⁴ De låga födelsetalen i kombination med 40-talisternas uttåg från arbetsmarknaden förväntas leda till en arbetskraftsbrist och en minskning av den ekonomiska tillväxten. Förändringarna i den demografiska strukturen förväntas även påverka företagets kompetensförsörjning och organisation, varför förändringar av dessa är nödvändiga.¹⁵ Dock är inte förändringarna av andelen i arbetsför ålder så stor som man kan tro. Om man jämför åldersgruppen 20–64 år för 2001 och de befolkningsprognoser som gjorts för år 2050 för samma åldersgrupp skulle antalet personer i denna grupp minska med knappt 150 000 personer, vilket innebär en minskning på drygt tre procent. Andelen personer i åldern 20–64 år för 2001 var 59 procent av befolkningen och dess andel av

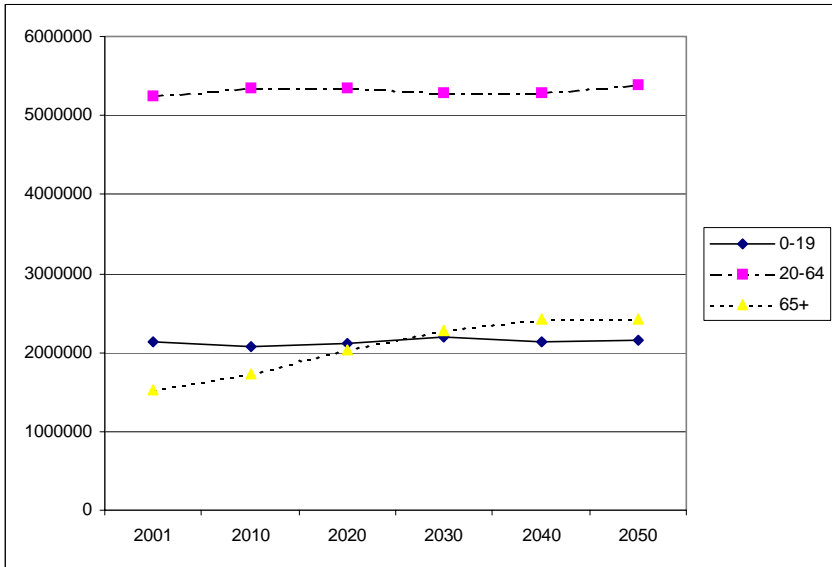
befolkningen beräknas minska till 54 procent av befolkning år 2050. För år 1950 utgjorde åldersgruppen 20–64 år 60 procent av befolkningen.¹⁶ År 2050 beräknas den svenska folkmängden uppgå till 10 miljoner invånare, vilket är en ökning med en dryg miljon personer.¹⁷ Detta skall jämföras med de skattningar som gjorts för många av de industrialiserade länderna och som visar på, i vissa fall, kraftiga befolkningsminskningar.¹⁸

Denna demografiska förändring, vilken kan förväntas skapa en arbetskraftsbrist, bygger på en långsiktig förändring av främst minskande födelsetal och längre medellivslängd och på en kortsiktig chockeffekt då 40-talisterna går i pension. För att säkerställa den framtida arbetskraftsförsörjningen måste dels kortsiktiga åtgärder vidtas för att mildra effekterna av 40-talisternas pensionsavgångar, dels långsiktiga åtgärder för att trygga arbetskraftsförsörjningen.

Mot denna bakgrund har bland annat en arbetskraftsinvandring nämnts som tänkbar lösning för att avhjälpa det demografiska problemet.¹⁹ Vissa beräkningar av behovet av en arbetskraftsimport pekar på att 27 000 personer årligen immigrerar till Sverige 1999–2030 för att hela landet skall kunna leva.²⁰ Enligt andra beräkningar måste invandringen öka till runt 200 000 personer de närmaste decennierna för att sedan öka till 400 000 personer per år. Då även invandrarna åldras och behöver vård, omsorg och pensioner i Sverige behöver en än större invandring äga rum. Sammanlagt skulle det röra sig om en invandring på drygt tio miljoner fram till 2050. Lindh menar att en så omfattande invandring inte är realistisk. ”Även med den bästa invandrapolitik skulle det krävas enorma infrastrukturinvesteringar i bostäder, vägar och hela nya städer. Allt eftersom invandrarna pensioneras, måste vi öka takten ytterligare, så det utgör ingen långsiktig lösning”.²¹ Till detta skall man, vilket Lindh inte gör, lägga en återvandring, vilket innebär att invandringen måste vara än mer omfattande än Lindh beräknat.

Den stora demografiska förändringen fram till 2050 rör andelen äldre (se figur fyra). Åldersgruppen över 65 år kommer att öka kraftigt, vilket främst påverkar försörjningskvoten (kvoten mellan försörjda och försörjande). I figur fyra framgår det att försörjningskvoten kommer att försämrast kraftigt mellan 2001 och 2050.

FIGUR 4: ÅLDERSFÖRDELNINGEN I ABSOLUTA TAL 2001–2050



Källa: SCB (2002a)

Vad figur fyra även visar är att det huvudsakliga problemet kanske inte är att andelen av befolkningen i förvärvsarbetande ålder (20–64 år) och andelen barn och ungdomar (0–19 år) minskar drastiskt, och därmed skapar en brist på arbetskraft, utan att andelen äldre ökar kraftigt. Andelen 20–64 åringar i befolkningen minskar från 59 procent år 2001 till 54 procent år 2050.²²

Hela den svenska modellen är uppbyggd enligt en riskfördelningsprincip mellan individer i ett livscykelperspektiv, där den offentliga sektorn och de offentliga socialförsäkringarna utgör det centrala inslaget. En åldrande befolkning gör att det är svårt att organisera välfärden genom offentliga socialförsäkringar som är uppbyggda enligt en riskfördelningsprincip mellan individer i ett livscykelperspektiv, det vill säga stora transfereringar sker från de förvärvsarbetande till de icke-förvärvsarbetande. Ökningen av andelen äldre påverkar försörjningskvoten, det vill säga kvoten mellan försörjda och försörjande, vilket får till följd att relativt sett färre skall försörja relativt sett fler. Försörjningskvoten är kvoten mellan åldersgrupperna 0–19 år samt 65+ år dividerat med åldersgruppen 20–64 år, och den visar hur många fler än sig själv varje person i åldersgruppen 20–64 måste försörja.

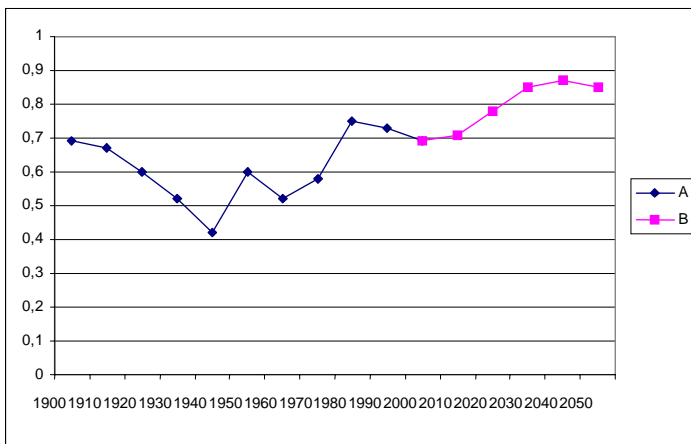
Hur har kvoten mellan försörjda och försörjande utvecklats över tid? I figur fem finns en förenklad illustration av detta demografiska problem. Från år 1900 till 1940 förbättrades försörjningskvoten. Denna förbättring

ägde rum då andelen barn minskade på grund av en sjunkande fertilitet. Mellan 1940 och 1950 försämras försörjningskvoten, vilket beror på att fertiliteten ökade under 1940-talet. Mellan 1950 och 1960 förbättras försörjningskvoten något, vilket hör samman med att andelen försörjande ökar. Under perioden 1960–1980 försämras försörjningskvoten åter. Dels beror det på 1960-talets baby-boom, dels på grund av att andelen äldre börjar att öka. Efter 1980 förbättras försörjningskvoten åter. Detta hör samman med en generellt sett sjunkande fertilitet och att andelen äldre minskar något.

SCB har skattat den svenska befolkningsutvecklingen fram till år 2050, och enligt dessa skattningar kan man se att försörjningskvoten endast förändras i mycket liten omfattning mellan år 2000 och 2010. Efter 2010 beräknas försörjningskvoten försämras fram till 2040. Försämringen av försörjningskvoten efter 2025 beror på att 60-talisterna går i pension. Den förbättring av försörjningskvoten som beräknas ske mellan 2040 och 2050 beror på att andelen äldre i samhället minskar.

Av denna förenklade demografiska illustration av kvoten mellan försörjda och försörjande kan man lätt förledas att tro att den försämrade försörjningskvoten under 2000-talets första hälft är något unikt och innebär en stor börda för samhället. Men är det verkligen så?

FIGUR 5: KVOTEN MELLAN FÖRSÖRJDA (BARN OCH ÄLDRE) OCH FÖRSÖRJANDE (VUXNA) 1900–2050.



Källa: Statistisk Årsbok och SCB (2002a).

Anmärkning: Mellan 1900–1940 utgörs barnen av personer 0–14 år och äldre av personer över 67 år. Deförvärsarbetande är mellan 15–66 år. 1950 och 1960 utgörs barnen av personer 0–15 år och äldre av personer över 67 år. De förvärsarbetande är mellan 16–66 år. 1970 utgörs barnen av personer 0–17 år och äldre av personer över 67 år. De förvärsarbetande är mellan 18–67 år. 1980–2050 utgörs barnen av personer 0–19 år och äldre av personer över 65 år. De förvärsarbetande är mellan 20–64 år.

Före 1920-talet förvärvsarbetade kvinnorna i mycket liten utsträckning utanför hemmet. Under 1920-talet började kring hälften av de ogifta kvinnorna att förvärvsarbeta, men inte de gifta kvinnorna. Under 1930-talet fick kvinnorna det allmänt svårare på arbetsmarknaden och 1940- och 1950-talen är hemmafruidealets gyllene era. Mellan 1960 och 1963 steg förvärvsfrekvensen hos de gifta kvinnorna kraftigt, och kvinnorna, såväl gifta som ogifta, ökade sin förvärvsfrekvens kraftigt fram till slutet av 1970-talet. Slutsatsen är att figur fem *underskattar* kvoten mellan försörjda och försörjande mellan 1900 och 1970. Figur fem *överskattar* försörjningsbördan efter 2020. De som går i pension år 2020 är födda 1955, vilket innebär att de tillhör det nya pensionssystemet. Detta pensionssystem ger individen kraftiga ekonomiska incitament att stanna kvar på arbetsmarknaden så länge som möjligt. Det gör att många som skulle ha varit försörjda nu istället kommer att tillhöra gruppen försörjande.

Mot bakgrund av att andelen äldre antas försämra försörjningskvoten efter 2010 har förslag rests om hur man kan åtgärda detta problem. Genom att importera arbetskraft antar man att man skulle kunna förbättra försörjningskvoten. Utifrån detta resonemang står Sverige inför en arbetskraftsbrist. Dock bygger detta resonemang bland annat på att inhemsk och importerad arbetskraft är substituerbar och att samhället faktiskt har de ekonomiska resurser som krävs för att kunna ta emot och ge sysselsättning till invandrad arbetskraft. I en nyligen gjord OECD-studie framkommer det att invandring till en viss del kan mildra de demografiska problem som kommer att uppstå i framtiden rörande arbetskraftens storlek, men att en invandring inte kan lösa de problem en åldrande befolkning skapar i den offentliga budgeten.²³

Migrationen inom de nordiska länderna har hittills styrts av konjunkturella faktorer där det land som är mest expansivt attraherar flest inomnordiska immigranter. Enligt vissa beräkningar skall ett framtida tillskott till den svenska arbetskraften komma från Östersjöländerna.²⁴ Andra beräkningar indikerar att Östersjöländerna inte har en tillräckligt stor arbetskraftsreserv att utnyttja. En utomeuropeisk invandring blir då nödvändig.²⁵ En fråga som man måste ställa, och som ingen av förespråkarna för en ny arbetskraftsimport vare sig ställt eller utrett, är hur de länder som antas ha en arbetskraftsreserv ställer sig till att exportera arbetskraft och humankapital. Att endast anta att länder som Sovjetunionens efterföljarstater, Indien och Kina självklart kommer att ställa arbetskraft och humankapital till västvärldens förfogande andas neo-imperialism. Vad händer om dessa länder inte släpper till arbetskraft då de anser att de behöver denna arbetskraft och dess humankapital för främja sin egen ekonomiska utveckling? Vad händer om arbetskraften inte vill flytta till Sverige?

2.2. Arbetskraftsbrist

Efterfrågan på arbetskraft beror dels på det totala efterfrågetrycket i ekonomin, dels på alternativkostnaden för att ersätta arbete med kapital. En brist på arbetskraft uppstår när efterfrågan på arbetskraft är större än utbudet, samt att alternativkostnaden för att ersätta arbete med kapital är för hög. Enligt allmänt vedertagen ekonomisk teori är efterfrågan på arbetskraft är *konjunktorellt* betingad.²⁶ I ett kortsiktigt perspektiv blir alternativkostnaden troligtvis för hög för att ersätta arbete med kapital och i ett långsiktigt perspektiv blir alternativkostnaden för hög om man inte ersätter arbete med kapital om arbetskraftsbristen håller i sig eller förvärras.²⁷ Om det handlar om en över tid avsevärt större efterfrågan än utbud på arbetskraft är det inte frågan om en konjunktorellt betingad arbetskraftsbrist, utan snarare om någon form av *bristande förmåga till strukturell anpassning*.²⁸

Arbetskraftsbristen kan delas upp i en *partiell* och en *generell* arbetskraftsbrist. En partiell arbetskraftsbrist innebär att arbetskraft saknas inom vissa områden eller sektorer (sjuusköterskor, civilingenjörer, lärare eller busschaufförer). Denna typ av arbetskraftsbrist uppkommer med jämna mellanrum och har i mindre utsträckning med demografiska förändringar att göra. Snarare beror den på att tillväxten inom en viss sektor plötsligt ökar, att det finns trögheter i utbildningssystemet eller att vissa yrken har fått ett dåligt rykte vilket leder till att yngre människor väljer andra yrken.²⁹ För att komma tillrätta med en partiell arbetskraftsbrist kan kortsiktiga lösningar användas.

En generell arbetskraftsbrist är demografiskt betingad och innebär att det finns en brist på arbetskraft inom alla sektorer inom ekonomin. Stora pensionsavgångar som inte kan fyllas med yngre är en förklaring till uppkomsten av en generell arbetskraftsbrist.³⁰ Bakom denna förklaring döljer sig en minskad fertilitet. En generell arbetskraftsbrist fordrar långsiktiga lösningar samt en förmåga att kunna anpassa sig till nya betingelser.

Står Sverige inför en partiell eller generell arbetskraftsbrist? Egentligen står Sverige inför såväl en partiell som generell arbetskraftsbrist. Den partiella arbetskraftsbristen som förväntas uppstå är att många 40-talister har arbetat inom områdena för vård, skola och omsorg. Flaskhalsarna inom dessa områden förvärras dessutom av att ungdomar idag inte vill arbeta inom dessa områden. Att flaskhalsarna förvärras inom dessa områden är extra olyckligt då den stora 1940-kohorten på grund av sin storlek, förr eller senare, kommer att behöva sjukvård och äldreomsorg, områden som har problem med arbetskraftsförsörjning. Den generella arbetskraftsbristen Sverige står inför rör de kommande pensionsavgångarna för 40-talisternas stora kohort. Dessa pensionsavgångar kan inte fyllas med yngre arbetskraft och det är ett problem som kommer att drabba hela arbetsmarknaden och den svenska ekonomin, främst genom att färre skall komma att försörja allt fler.

De framtidsprognoser som gjorts har visat på en ökad försörjningsbörda för de förvärvsarbetande, något som kan hämma tillväxt och välfärd på lång sikt. För att säkerställa arbetskraftstillgången har förslag såsom höjd pensionsålder och arbetskraftsinvandring nämnts som möjliga lösningar. I och med att 40-talisterna går i pension lämnar inte endast en betydande del av arbetskraften arbetsmarknaden, utan en betydande del av den totala arbetskraftens humankapital försvinner även, vilket en höjd pensionsålder antas motverka.³¹

Arbetskraftsinvandring och *höjd pensionsålder* kan endast erbjuda en kortsiktig lösning på problemet med en vikande arbetskraftsförsörjning. En höjning av pensionsåldern innebär en ”engångseffekt”: när höjningen av pensionsåldern väl är genomförd kvarstår försörjningsproblemet fastän pensionsåldern nu är högre. En arbetskraftsimport riskerar att bromsa upp en effektivisering av produktionen.³²

En *ökad fertilitet* samt *rationalisering och effektivisering* av olika branscher är två andra tänkbara lösningar. De vikande födelsetalen är snarare av *långsiktig* karaktär.³³ Att ersätta den nuvarande och, relativt sett, arbetskrävande tekniken med en mer produktiv och, relativt sett, mindre arbetskrävande teknik, samt att effektivisera produktionsorganisationen och institutioner skulle minska den långsiktiga efterfrågan på arbetskraft. Om efterfrågan på arbetskraft minskas, tillsammans med institutionell och organisatorisk förändring, minskas även bristen på arbetskraft. Det finns flera studier som visat på att stora förändringar, teknologiskt såväl som institutionellt och organisatoriskt, är att vänta.³⁴ Även detta är en förändring av *långsiktig* karaktär. Till detta skall ett antal studier läggas som analyserat den pågående förändringen av den offentliga sektorn och dess tjänsteproduktion och finansiering.³⁵

Efterfrågan på arbetskraft påverkas även av strukturella faktorer. Det strukturcykliska perspektivet bygger på att ekonomin förändras i ett cykliskt mönster av *strukturkris-omvandling-rationalisering-strukturkris*. Under omvandlingsfasen förnyas den ekonomiska strukturen genom att innovationer sprids, nya investeringar görs, nya produkter och teknik växer fram tillsammans med nya företag. Det sker även av omfattande politisk och institutionell förändring. *Omvandlingsfasen* kännetecknas av att produktionen i huvudsak är hemmamarknadsorienterad. Under *rationaliseringsfasen* har expansionen på hemmamarknaden klingat av, varför företagen blivit mer exportmarknadsinriktade. De investeringar som sker under rationaliseringsfasen bygger på befintlig teknik och produkter som redan utvecklats, och i takt med att den internationella konkurrensen tilltar tvingas företagen i allt större utsträckning göra investeringar som ökar effektiviteten och produktiviteten. En *strukturkris* kännetecknas av att konkurrensen blivit för hård, vilket tvingar fram en förnyelse och omvandling av den ekonomiska strukturen.³⁶

Omvandlings- och rationaliseringstrycket avspeglas i de kvalitativa förändringarna av efterfrågan på arbetskraft. Ett elastiskt arbetskrafts-

utbud relativt den förändrade efterfrågan bestämmer styrkan i omvandlings- och efterfrågetrycket. Om utbudet är inelastiskt kan omvandlings- och efterfrågetrycket antas vara svagare då hela produktivitets- och tillväxtpotentialen inte utnyttjas. Olika slags arbetskraft efterfrågas under strukturcykelns olika faser, och om denna arbetskraft inte finns tillgänglig uppstår en arbetskraftsbrist.³⁷ Lundh och Ohlsson menar att ”under förnyelsefasen behövs många tekniker, specialarbetare, och yrkesarbetare, medan det under den expansiva effektiviseringsfasen i större utsträckning efterfrågas okvalificerad men billigare arbetskraft. Detta stämmer väl överens med den efterfrågan på utländsk arbetskraft som funnits på svensk arbetsmarknad under efterkrigstiden”.³⁸

2.3 Teknologisk utveckling

En allmänt accepterad uppfattning är att de successiva teknologiska förändringarna haft ett påtagligt inflytande på befolkningsstorleken, men det omvända sambandet, befolkningsstorlekens inflytande på teknologin, har inte fått samma uppmärksamhet. Sambandet mellan befolkning och teknologi är komplicerat och ofta sker teknologiförbättringar genom att existerande teknologi överförs från ett område till ett annat. Demografiska faktorer har snarast spelat än viktigare roll i själva teknologiöverföringen, snarare än i själva uppfinnandet, och de har även fungerat som en drivkraft. Om man antar att många uppfinningar, samtida som historiskt sett, har varit ett resultat av en efterfrågan måste man fråga sig om efterfrågan styrts av demografiska faktorer. Befolkningsförändringar och migration kan medföra att teknologi och investeringar påverkas. Viktiga innovationer har skett när varubrist uppstått, till exempel fick bristen på ved människan att söka efter nya bränslen, stenkolet.³⁹

De relevanta mått som finns på ”brist” – kostnaderna för naturresurser, för mänskligt arbete och deras pris relativt löner och andra varor – visar att bristen på resurser av olika slag minskat genom historien. Det finns inget som tyder på att denna trend skall brytas. De konventionella teoretiska modellerna för effekterna av befolkningar baseras på idéer om minskande avkastningar. Det har dock varit svårt att finna empiriska bevis för detta.⁴⁰ Redan de gamla grekerna uppfann den arbetskraftsbesparande ångmaskinen. Att man inte utnyttjade denna teknik berodde på att det fanns gott om billig arbetskraft i form av slavar. När ångmaskinen väl implementerades under den industriella revolutionen försvann många och för den tiden okvalificerade arbeten, arbetskraft som kunde användas mer produktivt på andra ställen inom produktionen. Den generella bristen på arbetskraft ledde fram till att såväl så- som skördemaskiner uppfanns. Det samma gäller för löpandebandproduktionen.⁴¹ Att samtliga dessa teknologiska förbättringar lett fram till en högre produktivitet och tillväxt samtidigt som mängden arbete minskats kan inte nog understrykas. Varför skulle en framtida generell arbetskraftsbrist innebära motsatsen?

Det går även att finna stöd för denna utveckling i den ekonomiska teorin.

Det är möjligt att skatta de långsiktiga prisförändringarna hos en faktorvara, till exempel arbetskraft, och vilka effekter förändringen får på till exempel efterfrågan på faktorvaran och substituerings effekter. En långsiktig brist på en faktorvara, och en därtillhörande långsiktig prishöjning på denna faktorvara, leder till att arbete substitueras mot kapital. Detta sker givet att företaget är vinstmaximerande. Begg et al. visar att en ökning av priset för en faktorvara kommer att ge en substitutionseffekt ”The substitution effect leads the firm to produce a given output using a technique which economizes on the factor that has become relatively more expensive. Thus, a rise in the wage rate of labour leads to a substitution effect towards more capital-intensive production methods at each output”.⁴² Enligt Wonnacott & Wonnacott, ”in a competitive, fully employed economy, the wage rate increases as productivity increases. This conveys a clear message to those producers who can no longer afford the higher wage. The message is: Society can no longer afford to have its scarce labor employed in your activity. There are now too many other, more productive pursuits. This may seem harsh, but it is the sign of economic progress”.⁴³ Rehn-Meidner-modellen handlar även om detta och berör särskilt de svenska förhållandena kring denna problematik.⁴⁴

Om det uppstår en arbetskraftsbrist kan arbetskraft importeras givet att den är en fullgod ersättare för den inhemska arbetskraften, det vill säga att substituerbarheten mellan inhemska och utländska arbetskraft är perfekt. Dessutom krävs det att importerad arbetskraft är billigare än att ersätta arbetskraft med kapital. Skulle dessutom en sänkning av företagets lönekostnader ske kommer den relativt sett billigare arbetskraften få företaget att ersätta kapital med arbetskraft.⁴⁵

I dag kan vi se hur den moderna IT-tekniken lyckats göra många arbetslösa inom bank- och försäkringssektorn *samtidigt* som produktionsvolymen av tjänster inom denna sektor ökat. SJ har genomfört denna förändring tidigare, och nu genomför även Posten denna rationalisering. Detta är bara början på en ny utveckling. Inom vården förväntas samma revolution äga rum med början om några år. Man hoppas och tror att en e-vård kan komma att öka tillgängligheten på hälso- och sjukvård, kostar mindre, och lättar på trycket mot landstingens resurser.⁴⁶ Frågan är dock om just e-vården kommer att leda till större rationaliseringar inom vården.

Lönekostnaderna i Sverige har haft en tendens att långsiktigt öka mer än i andra länder, vilket försvagat Sveriges internationella konkurrenskraft kraftigt. Löneandelen i Sverige antas vara lika stor 2015 som 1998. Vidare antas reallönerna hållas på samma nivå fram till 2015.⁴⁷ Detta är mycket tveksamma antaganden då brist på arbetskraft leder till att lönerna ökar.⁴⁸ Löneökningar är att vänta när arbetsgivarna börjar slåss om arbetskraften, vilket leder till att löneandelen i produktionen ökar. När marginalkostnaderna av en fortsatt produktionsökning med hjälp av arbetskraft blir högre än marginalkostnaden för att substituera arbete med kapital kommer omfattande institutionella och organisatoriska förändringar att göras

samtidigt som arbetsbesparande teknik ersätter arbetskraft. Trots en mindre mängd tillfört arbete kommer produktionen hållas uppe genom en omfattande produktivitetsökning. Det finns röster som menar att denna utveckling mot informations samhället och IT kommer att leda till att en liten professionell elit kommer att utföra majoriteten av alla arbeten med hjälp av avancerad teknologi. Det blir billigare att investera i ny teknologi som utför arbetet än att ha människor som utför det.⁴⁹ Följden av denna utveckling skulle således bli arbetslöshet, snarare än arbetskraftsbrist!

Den arbetskraftsbrist som uppkom under i Sverige 1920- och 1960-talen var av partiell och konjunkturell karaktär, varför något incitament till att långsiktigt ersätta arbete med kapital inte fanns. Det handlade endast om att avlägsna de hastigt uppkomna flaskhalsarna i produktionen.⁵⁰ Det kostade helt enkelt för mycket att ersätta arbete med kapital. När en demografiskt betingad brist på arbetskraft (generell arbetskraftsbrist) uppstår kan mycket väl teknologiska och institutionella förändringar ske, vilka i större eller mindre omfattning kan komma att minska bristen på arbetskraft och öka produktiviteten. Detta skedde som en konsekvens av 1880-talets generella arbetskraftsbrist.⁵¹

NOTER KAPITEL 2:

8 Ohlsson (1995, 1996, 1998); Kruse & Ohlsson (1995).

9 Nordström (2000).

10 Ohlsson & Broomé (1988, sid. 12f).

11 Broomé & Ohlsson (1989). Se även den diskussion som förs i Valförändringens rådets rapport (2001).

12 Kruse & Ohlsson (1995).

13 SCB (2001a).

14 Malmberg & Lindh (2000), Nordström (2000).

15 Broomé & Ohlsson (1988), Ohlsson & Broomé (1989).

16 Egna beräkningar av SCB (2002a) och Statistisk Årsbok.

17 SCB (2001, 2002a).

18 UN Population Division (2000)

19 Malmberg & Lindh (2000); SCB (1999), Landstingsförbundet (2001a).

20 Landstingsförbundet (2000).

21 Lindh (2002, sid. 19). Lindhs räkneexempel innebär att invandringen till Sverige kommer att bli mycket omfattande fram till 2040: under perioden 2002-2012 2 miljoner invandrare, 2012-2022 2 miljoner, 2022-2030 2,5 miljoner och för perioden 2030-2040 4 miljoner, vilket sammanlagt rör sig om 10,5 miljoner invandrare.

22 Egna beräkningar baserade på SCB (2002a).

23 Coppel et al. (2001).

24 SCB (1999).

25 Broomé et al. (2001)

26 Eklund (2001), Södersten (1983), Schön (2000).

27 Se Ohlsson (1978) för en översikt kring flaskhalsar i produktionen och dessas betydelse för invandringen under perioden 1948 till 1967. Se även Schön (1994, 2000) för en allmän översikt kring flaskhalsar i produktionen och efterfrågan på arbetskraft.

28 Inom den ekonomiska teorin finns en mycket omfattande litteratur kring vad som händer vid en långsiktigt större efterfrågan än utbud av faktorvaran arbetskraft. Substitution av den vara det råder brist på samt förändring är centrala begrepp. För en mer utförlig diskussion kring detta, se t.ex. Begg et al. (1987), Wonnacott & Wonnacott (1986),

- Elliott (1991) och Fallon & Verry (1988).
- 29 Scocco (2002).
- 30 Scocco (2002). Scocco anser att invandring är det bästa sättet att lösa en generell arbetskraftsbrist på. Detta är dock inte en helt självklar lösning på en generell arbetskraftsbrist och definitivt inte den enda lösningen.
- 31 Malmberg & Lindh (2000).
- 32 Se t.ex. Wadensjö (1981) och Lundh & Ohlsson (1994a, 1994b). Ekberg (1977) visar att 1960-talets arbetskraftsinvandring endast haft en marginell påverkan på tillväxten i ett långsiktigt perspektiv.
- 33 Ohlsson (1995, 1996, 1998) argumenterar för att en ekonomisk-demografisk förändring ägt rum i Sverige under 1900-talet. Denna förändring handlar om en kraftigt förändrad åldersstruktur, familjens roll har förändrats i och med att kvinnorna kommit att förvärvsarbeta utanför hemmen, samt att Sverige gått från att vara ett industriellt till postindustriellt samhälle. Motsvarande utveckling har även beskrivits i den internationella forskningen (t.ex. Barr 1998, Esping-Andersen 1996).
- 34 Ohlsson & Broomé (1988), Broomé & Ohlsson (1989), Lagergren (1988), Gaunt (1988), Familj och produktion (1988).
- 35 Se t.ex. SOU 2001:15 angående strukturomvandlingen av statens verksamheter; Blomqvist & Rothstein (2000) för en vidare diskussion om de ökande marknadsinslagen inom den svenska välfärden och de diskuterar skola och sjukvård mer ingående; Rehnberg & Garpenby (1995) analyserar den privata vårdens utveckling inom olika vårdformer, produktion av sjukvård i privat regi men med offentlig finansiering, samt framväxten av privata sjukvårdsförsäkringar; Broomé & Jonsson (1994) diskuterar äldreomsorgen och menar att en omprövning av produktionen och finansieringen av äldreomsorgen är nödvändig; Arvidsson & Jönsson (1997) menar att marknaden flyttat fram sina positioner på vissa håll, medan en planekonomiskt styrd sjukvård stärkt sina positioner på andra håll. På andra håll sker en samverkan mellan olika aktörer. Framtidens sjukvård bygger på en ny avvägning mellan politik, marknad och professionella avväganden, vilket innebär en förändring av vården i sin helhet. Gustafsson & Svensson (1999) menar att allt fler verksamheter inom offentlig sektor kommit att inspireras av marknadsmodeller. Arbetsmarknadsstyrelsen (1995) påtalar att 1990-talskrisen ställt arbetsmarknadspolitiken inför nya utmaningar, vilka kräver en förändrad politik inom området. Gerdtham & Jönsson (1990) anser att en ökad privat sjukvårdsproduktion och en ökad självfinansiering av vården är att vänta i framtiden. En framtida skattefinansiering av vården på det sätt som sker idag är omöjlig.
- 36 Schön (1994, 2000).
- 37 Schön (1994, 2000). Enligt ett strukturcykliskt resonemang är Sverige på in i en rationaliseringsfas av ekonomin. Det innebär att produktionen inom olika sektorer kommer att effektiviseras. Den arbetskraftsbrist som uppstår inom framför allt den offentliga sektorn kommer med stor sannolikhet att förstärka rationaliseringstrycket i ekonomin och påskynda omvandlingen av ekonomin. Detta kräver dock att produktionsfaktorerna är anpassningsbara till förändringar av strukturell karaktär. Produktionsfaktorn arbetskraft, vilken blir en bristvara, leder till förändringar av teknologi, kapitalstock, institutioner och organisation. Den arbetskraftsimport som ägde rum under 1960-talet var av partiell natur och kom i realiteten att fördröja omvandlingen av ekonomin (se t.ex. Wadensjö 1981, Lundh & Ohlsson 1994a, 1994b). Om priset för produktionsfaktorn arbete ökar till en viss nivå kommer följden att bli att denna ersätts med kapital om priset för kapital är lägre än för arbete. Den arbetskraftsbrist som uppstår kommer med stor sannolikhet att förstärka rationaliseringstrycket i ekonomin.
- 38 Lundh och Ohlsson (1994b, sid. 144), se även Lundh och Ohlsson (1994a).
- 39 Boserup (1981). Se även Rosenberg & Birdzell (1994).
- 40 Simon (1981). Denna utvecklingsoptimistiska syn delas inte av t.ex. Ehrlich och Ehrlich (1972). Simons bok skall snarast ses som ett svar på makarna Ehrlichs malthusianska utvecklingspessimism.
- 41 Rider (1995), Cameron (2001), Dillard (1988).
- 42 Begg et al. (1987, sid. 214).
- 43 Wonnacott & Wonnacott (1986, sid. 723).
- 44 Rehn (1951) och Meidner (1954). För en översikt se även Lundberg (1984).

45 Elliott (1991).

46 Landstingsförbundet (2002a).

47 Konjunkturinstitutet (2000)

48 Eklund (2001).

49 Rifkin (1996), Aronsson & Sjögren (1994).

50 Den brist på arbetskraft som uppstod under 1920-talet kunde avhjälpas genom att kvinnorna började arbeta utanför hemmen. Efter 1930-talets strukturkris fick männen företräde till de arbeten som fanns (Schön 2000). Under 1960-talet avhjälpes arbetskraftsbristen med hjälp av invandring (Ohlsson 1978, Lundh & Ohlsson 1994b). Efter 1970-talets strukturkris har invandrarna fått det allt svårare att få arbete p.g.a. att "svenskhet" prioriterats (Broomé et al. 1996).

51 Ljungberg (1997) och Schön (2000).

3 Migrationens ekonomiska effekter

3.1 Ekonomisk tillväxt

Givet ett antal antaganden menar neoklassisk makroteori att invandring leder till ekonomisk tillväxt. Produktionen är en funktion av arbete, humankapital, samt fysiskt kapital. De två första är internationellt flyttbara, medan det sistnämnda inte är det i samma omfattning. Den kritiska frågan är om immigranterna har med sig tillräckligt mycket humankapital till mottagarlandet för att kompensera för den utspädning av det fysiska kapitalet per capita som sker i och med att de invandrar. Har invandrarna lägre humankapital än den inhemska befolkningen kommer den ekonomiska tillväxten att sakta in, medan den ekonomiska tillväxten kommer att öka om immigranterna har ett högre humankapital än den inhemska befolkningen.⁵²

En omfattande invandring kan fördröja en strukturomvandling, då en kapitalbreddning, i stället för kapitalfördjupning, äger rum i samband med invandringen. Svaga företag och stagnerande sektorer kan anställa arbetskraft till lägre löner, vilket är något som bromsar upp strukturomvandlingen och i stället bevarar den existerande ekonomiska strukturen.⁵³ Risken finns att ett större utbud av arbetskraft leder till mer arbetsintensiva investeringar än vad fallet skulle ha varit utan invandring.⁵⁴

Enligt den duala arbetsmarknadsteorin fyller invandrarna en viktig roll för mottagarlandets ekonomiska utveckling. Piore menar att "we are accustomed to thinking of industrialization and economic growth as a process that in some basic way involves increasingly sophisticated technologies and progressively more highly educated and well-trained labor force".⁵⁵ Men, samtidigt som denna utveckling äger rum behövs utbildad arbetskraft som utför tungt och smutsigt arbete för låga löner, arbeten och arbetsförhållanden den inhemska befolkningen ratar. I och med att arbetskraft saknas i det nedre segmentet på arbetsmarknaden får detta den ekonomiska tillväxten att sakta in. En lösning av detta problem är att ersätta arbete med kapital. En annan lösning är att fylla vakanserna med annan utbildad arbetskraft som är villig att acceptera låga löner och dåliga arbetsförhållanden.⁵⁶ Även om det inte framkommer explicit i denna teoribildning kan inte allt arbete ersättas med kapital. Inom arbetsintensiva branscher i det nedre segmentet på arbetsmarknaden kan inte arbete ersättas med kapital när den inhemska arbetskraften ratar dessa branscher. Alternativen är att, i de fall det är möjligt att substituera inhemska arbetskraft med utländsk, importera arbetskraft, eller att samhället genomgår en mer genomgripande förändring. När arbetskraft importeras kan tillväxten hållas upp på kort sikt, medan en genomgripande samhällsförändring först kan ge positiva effekter på tillväxten på lång sikt.

New Economics of Migration har en annan syn på sambandet mellan migration och tillväxt. I dagens mindre industrialiserade länder, och historiskt sett i de industrialiserade länderna, har ekonomisk tillväxt varit synonymt

med urbanisering. Vid en viss given tidpunkt leder en fortsatt invandring, eller urbanisering, till en minskad tillväxt då andelen lågproduktivt arbete ökar och att migranterna skickar hem allt ekonomiskt överskott till sin familj. New Economics of Migration använder sig av en två-sektorsmodell, varför det är teoretiskt möjligt att överföra resonemanget även på en internationell migration av arbetskraft.⁵⁷

3.2 Arbetslöshet och sysselsättning

Enligt neoklassisk teori utgör immigranterna en substituerande arbetskraft. Givet att antalet arbetstillfällen är konstant, kommer lönerna att sjunka och tidigare anställda personer kommer att trängas bort av de billigare immigranterna.⁵⁸

Teorin om den duala arbetsmarknaden pekar på att immigranterna inte tränger undan inhemsk arbetskraft, utan snarare tar arbeten den inhemska arbetskraften inte vill ha och de accepterar arbeten till lägre löner. Följden blir att immigranterna kommer att utgöra en komplementär arbetskraft.⁵⁹

New Economics of Migration anser att nyanlända migranter får arbeten i sektorer där det redan finns många migranter, vilket oftast handlar om arbeten de infödda inte vill ha.⁶⁰ Om lönen i mottagarlandet är avsevärt högre än i hemlandet kommer främst *low-quality migrants* att vara flyttningsbenägna.⁶¹ Då invandrarna oftast är låg- eller utbildade kommer dessa att "experience higher unemployment rate and have fewer hours of work per year".⁶²

3.3 Löner

I den neoklassiska makroteorin kring migration görs antagandet att antalet arbetstillfällen är konstant, att immigrationen ökar arbetskraftens storlek, varför fler kommer att konkurrera om färre arbeten. Detta leder till att jämviktsläget förskjuts och lönerna sjunker.⁶³ Inkomstförändringar på grund av invandring slår framför allt mot låginkomsttagarna.⁶⁴ Samtidigt kommer vinsterna för kapitalägarna att öka i invandringslandet⁶⁵, samt inkomsterna för högtbildade.⁶⁶

Enligt teorin om den duala arbetsmarknaden är immigranter de enda som är villiga att utföra lågstatusarbeten till mycket låga löner. Det är inte immigrantens sociala status i invandringslandet som är det väsentliga, utan personens sociala status i hemlandet.⁶⁷ Mot bakgrund av detta påverkar inte immigration den inhemska arbetskraftens löner.⁶⁸

New Economics of Migration är av den uppfattningen att invandrarna kommer att ha lägre löner än de infödda. Detta beror på två faktorer: (1) att de främst arbetar med okvalificerat arbete; (2) att invandrarernas lägre löner beror på att arbetsgivarna har asymmetrisk information kring deras produktivitet. Riskaversionen hos arbetsgivarna gör att lönerna hålls nere tills det att deras information om invandrarernas produktivitet ökat.⁶⁹

3.4 Skatter och transfereringar

Givet att invandraren är ung, välutbildad, saknar försörjningsansvar och får arbete direkt vid ankomsten till det nya landet kommer de att medföra stora skattevinster för mottagarlandet. Enligt neoklassisk teori kommer immigranten under dessa förutsättningar att betala mer i skatt än vad han eller hon får i bidrag och annat understöd.⁷⁰ Under dessa betingelser skall immigration uppmuntras, enligt neoklassisk teori. Om immigranterna utnyttjar transfereringssystemet i större omfattning än infödda och betalar lägre skatter än infödda måste någon form av filter byggas in i invandringspolitikerna så att endast de för mottagarlandet ekonomiskt mest fördelaktiga migranterna tillåts immigrera.⁷¹

Teorin om den duala arbetsmarknaden gör inte dessa antaganden. I och med att immigranterna endast får arbeten inom arbetsmarknadens nedre segment kommer de, som en logisk följd av att de har låga löner, att betala mindre i skatt än den inhemska befolkningen. Den inhemska befolkningen finns i arbetsmarknadens övre segment, har högre lön och betalar, som en konsekvens av den högre lönen, även mer i skatt. Enligt samma logik kommer arbetskraften i arbetsmarknadens nedre segment vara i större behov av offentliga bidrag och understöd, då de utför tunga, monotona och slitsamma arbeten i relativt sett dåliga arbetsmiljöer. Vidare kännetecknas det nedre segmentet på arbetsmarknaden av osäkra och instabila arbetsförhållanden. I arbetsmarknadens övre segment råder omvända förhållanden. Då den inhemska arbetskraften i huvudsak finns i det övre segmentet och den invandrade i det nedre, så kommer den invandrade arbetskraftens beroende av bidrag, understöd och transfereringar vara högre än för den infödda arbetskraften.⁷²

New Economics of Migration menar att invandrarna ofta hamnar i den informella sektorn, och då betalar de ingen skatt, eller i lågbetalda arbeten, och då betalar de mycket lite i skatt. Arbetar de inom den informella sektorn är de inte berättigade till eventuella transfereringar och arbetar de i lågbetalda arbeten blir de transfereringar de kan erhålla små.⁷³ Drivkraften bakom migrationen är att skicka hem pengar till sin familj, vilket innebär att så lite pengar som möjligt används till konsumtion där de arbetar.⁷⁴

3.5 Externa effekter

Enligt neoklassisk teori kan immigration ge upphov till ett antal externa effekter. En av dessa externa effekter är att en immigrant som har högre utbildning än den inhemska befolkningen gynnar den inhemska befolkningen genom att de betalar högre skatt och ökar humankapitalets storlek. Vidare bidrar invandring till en större befolkning, vilket leder till att den inhemska marknaden blir större.⁷⁵

Dessa externa effekter är av positiv natur, men det finns även negativa externa effekter. Givet de antaganden neoklassisk makroteori utgår ifrån kommer en invandrad arbetskraft att konkurrera ut inhemsk arbetskraft. Detta leder till *arbetslöshet* och *sociala spänningar*. Det är knappast

troligt att den inhemska arbetskraften kommer att välkomna ett upplevt ekonomiskt hot av det slag som en invandring innebär.⁷⁶

Ytterligare en extern effekt är *segregation* och uppkomsten av etniska ghetton, något som ger upphov till flera implikationer. Castles och Miller påpekar att ”residential segregation of migrants has a double character: on the one hand, it can mean poor housing and social amenities, as well as relative isolation from the majority population; on the other hand, it offers the opportunity for community formation and the development of ethnic infrastructure and institutions”.⁷⁷ Detta kan ses som ett sätt att hantera de nackdelar det innebär av att vara nykomling, sakna egna sociala nätverk etcetera, och ett sätt att skydda sig mot rasism.

Externa effekter uppkommer även i sändarländerna. Genom att skicka iväg någon eller några av familjemedlemmarna för att arbeta på annan plats, och att dessa sedan skickar hem pengar, kan familjen bygga upp ett sparkapital om en fungerande kreditmarknad inte är tillgänglig. De kan försäkra sig mot risker av olika slag (arbetslöshet, dåliga skördar, fluktuerande världsmarknad etcetera) och de kan förbättra sin relativa situation i sin närmiljö.⁷⁸ Beroende på om remitteringen av pengar används till investeringar eller konsumtion kommer de största externa effekterna antagligen att ske i sändarländerna.⁷⁹

3.6 Sammanfattande kommentarer

Ekonomisk teori ger ingen entydig bild av vilka de ekonomiska effekterna av invandring blir. Olika teoretiska skolor pekar på olika effekter som invandringen ger på den ekonomiska tillväxten, arbetslöshet, sysselsättning, löner, skatter, transfereringar och externaliteter.

NOTER KAPITEL 3:

52 Friedberg & Hunt (1995). Se även Borjas (1995).

53 Maillat (1974).

54 Wadensjö (1981) och Elliott (1991).

55 Piore (1979, sid. 4).

56 Piore (1979).

57 Stark & Yitzhaki (1982).

58 Fassmann & Münz (1995)

59 Piore (1979).

60 Stark (1991).

61 Stark & Katz (1989).

62 Stark (1991, sid. 393).

63 Fassmann & Münz (1995). Se även Zimmermann (1995) och OECD (2002).

64 Johnson (1980).

65 Layard et al. (1994).

66 Johnson (1980).

67 Schoorl (1995).

68 Piore (1979).

69 Stark (1991).

70 Layard et al. (1994).

71 Borjas (1995).

72 Piore (1979) *passim*.

73 Stark (1991).

74 Stark & Katz (1989) och Stark & Yitzhaki (1988) för indirekta resonemang kring detta.

75 Layard et al. (1994).

76 I en genomgång av den neoklassiska makroteorins syn på externa effekter av immigration beaktas inte detta argument. Layard et al. menar att den neoklassiska makroteorins förklaring till den inhemska arbetskraftens negativa hållning gentemot immigranter är en annan: "Orsaken till den negativa reaktionen på immigration är naturligtvis främlings-skräck. De flesta människor i de flesta länder känner sig oroade av att ha främlingar i sin närhet. Problemen förvärras (ordningsföljden anger en stigande skala) om (1) utlänningarna eller deras barn har språksvårigheter, (2) har annorlunda religiösa seder eller (3) är svarta" (Layard et al. 1994, sid. 47).

77 Castles & Miller (1993, sid. 112).

78 Stark & Katz (1989) och Stark & Yitzhaki (1988).

79 Se t.ex. Stark (1991).

4 Erfarenheter från tidigare invandring

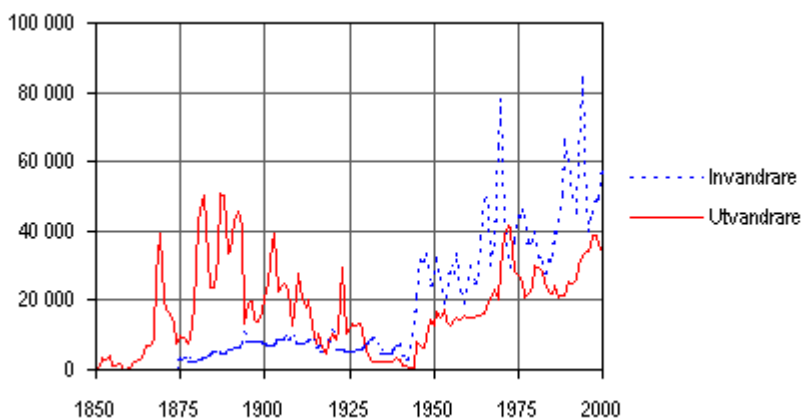
Problemet med en *generell* arbetskraftsbrist till följd av demografiska förändringar är inte något nytt, utan har förekommit vid ett flertal tillfällen historiskt sett. Efter den svenska stormaktstiden rådde det mellan 1721–1780 dels folkbrist, dels brist på arbetskraft.⁸⁰ Den mycket omfattande emigrationen mellan 1851–1914 ledde till att 1,2 miljoner unga och friska personer lämnade Sverige. Enbart under 1880-talet lämnade cirka 400 000 personer Sverige, vilket bidrog till att problem med sin arbetskraftsförsörjning uppstod.⁸¹ Under 1930-talet var födelsetalen så låga att det allmänt talades om en kris i befolkningsfrågan, vilket föranledde statliga åtgärder i form av socialpolitiska program.⁸²

Den mest kända konjunktorellt eller *partiellt* betingade arbetskraftsbristen uppstod under ”de gyllene åren” i början av 1960-talet, en period med exceptionellt stark ekonomisk tillväxt. Politiker, näringsliv, myndigheter och ekonomer ansåg att arbetskraftsbristen kunde avhjälpas med en arbetskraftsimport. Två typer av arbetskraft efterfrågades för att avhjälpas flaskhalsar i produktionen: utbildad arbetskraft till okvalificerade arbeten inom industrin, samt personer med spetskompetens.⁸³ Den partiella arbetskraftsbrist som uppstod under 1920-talet ledde fram till att arbetsmarknaden utanför hemmen öppnades upp för kvinnorna.⁸⁴ Som en följd av att efterfrågan på arbetskraft var större än utbudet givet att alternativkostnaden för att ersätta arbete med kapital kom kvinnornas relativlöner att höjas kraftigt under 1920-talet.⁸⁵

4.1 Arbetskrafts- och flyktinginvandring

Återuppbyggnadsarbetet i Europa efter andra världskriget gynnade den svenska industrin då denna var inriktad på verkstadsprodukter, skog och malm. Detta ledde till en stark exportkonjunktur. Denna ledde, i sin tur, till att stimulera den svenska hemmamarknaden. Den snabba tillväxten möjliggjorde till exempel full sysselsättning, den offentliga sektorns expansion och utbyggandet av olika socialförsäkringsreformer.⁸⁶ Flera konjunkturrella faktorer samverkade för att skapa den gynnsamma utvecklingen under 1950- och 1960-talen.

FIGUR 6: MIGRATION TILL OCH FRÅN SVERIGE 1850–2000



Källa: SCB

En stark exportkonjunktur efter andra världskriget, en devalvering 1949 och Korea-kriget gynnade den svenska industrin. Som ett resultat av den ekonomiska och industriella expansionen Sverige genomgick ökade efterfrågan på arbetskraft. Samtidigt som den inhemska arbetskraftsreserven, huvudsakligen i form av kvinnor, utnyttjades kom cirka 600 000 personer att immigrera till Sverige mellan 1950 och 1970 (se figur sex).⁸⁷ En internationell migration av specialister sker ständigt, och för Sveriges del har detta inneburit att ungefär lika många utländska specialister kommer till Sverige som svenska specialister som tar anställning utomlands. Mycket få av dem som invandrat har haft ett tjänstemannayrke i sitt hemland. Wadensjö anser att ”om vi bortser från specialistmigrationen, så kännetecknas det typiska invandraryrket av att det är ett arbetaryrke som kräver kort eller ingen formell utbildning, att lönen är relativt låg och framförallt att arbetsmiljön är mindre tillfredsställande. En undersökning av invandrarnas yrkessammansättning i Sverige visar till exempel att invandrarna är överrepresenterade i yrken med stora yrkesrisker”.⁸⁸ Det går inte att utesluta att invandrarna under 1950–1970-talen har fyllt vakanserna inom arbetsmarknadens nedre segment. Arbetskraftsimporten fick inte komma att motverka LO:s intressen att maximera sina lönekrav, och inte heller fick invandrare konkurrera med svenska arbetare.⁸⁹ Den invandrade arbetskraften kom att koncentreras i låglönesektorn, där den kom att sysselsättas med okvalificerat arbete.⁹⁰

TABELL 1: UTLÄNDSKA OCH NATURALISERADE MEDBORGARE SAMT PERSONER MED UTLÄNDSK BAKGRUND I SVERIGE ÅR 2000

	<i>Första generationens invandrare</i>	<i>Personer med utländsk bakgrund</i>	<i>Summa</i>
<i>Utländska medborgare</i>	394 609	82 703	477 312
<i>Svenska medborgare</i>	609 189	817 348	1 426 537
<i>Summa</i>	1 003 798	900 051	1 903 849

Not: Med personer med utländsk bakgrund avses person under sju år som invandrat till Sverige, person som är född i Sverige av utländska medborgare och är utländsk medborgare, samt person som är född i Sverige och är svensk medborgare med minst en förälder som är född utomlands eller är utländsk medborgare.

Källa: SOS Befolkningsstatistik

I de flesta fall handlade det om yrken som den svenska arbetskraften lämnat.⁹¹ Efter påtryckningar av bland annat LO förändrades invandringslagstiftningen 1967 och 1975 blev arbetsgivarna skyldiga att ge importerad arbetskraft 240 timmars svenskundervisning med full lön. Detta, tillsammans med andra faktorer (till exempel den förändrade konjunkturen), gjorde att arbetskraftsimport inte längre var lönsam, varför den kom att upphöra helt.⁹² Under 1980- och 1990-talen ersattes arbetskraftsinvandringen med en anhörig- och flyktinginvandring. Merparten av dessa invandrare kom från länder utanför Europa, och dessa invandrare har haft svårt att komma in på den svenska arbetsmarknaden.⁹³

Hur omfattande har den hittillsvarande invandringen till Sverige varit? I tabell ett framkommer det att antalet personer med invandrarbakgrund år 2000 är drygt 1,9 miljoner. Det innebär att 21,4 procent av den svenska befolkningen har invandrarbakgrund. Räknar man endast de utländska medborgarna uppgår dessa till knappt en halv miljon personer, eller 5,4 procent av befolkningen.

4.2 Invandringens effekter på den svenska tillväxten

En utvärdering av den invandring som ägt rum sedan 1960-talet kan dels ses i ett kort- respektive långsiktigt perspektiv, dels i ett rent ekonomiskt perspektiv respektive ett bredare samhällsperspektiv. Ekonomiskt sett ger *arbetskraftsinvandring* positiva effekter på kort sikt. Det handlar dels om ökade skatteintäkter⁹⁴, dels om att industrin fått en för högkonjunkturen nödvändig arbetskraft.⁹⁵ Under de senaste 30 åren har dock anhörig- och flyktinginvandringen varit de dominerande, varför de kortsiktiga positiva effekterna av arbetskraftsinvandring inte nödvändigtvis behöver föreligga.

Den arbetskraftsimport som ägde rum under 1960-talet har länge setts som nödvändig för att den svenska industrin skulle kunna expandera och därmed skapa ett samhällsekonomiskt överskott, vilket användes för att bygga upp den välfärd och sociala trygghet Sverige under många år kommit

att förknippas med internationellt. Det är viktigt att komma ihåg att denna expansion skedde *extensivt*, det vill säga genom att expandera med hjälp av att använda befintlig teknologi och mer arbetskraft. Expansionen kunde även ha skett *intensivt*, det vill säga genom att ersätta arbete med kapital. Ett argument som LO framförde mot en fortsatt arbetskraftsimport i mitten av 1960-talet var att lönerna kom att pressas nedåt, vilket såväl motverkade LO:s lönepolitik som bromsade upp strukturomvandlingen av ekonomin.⁹⁶

Man ansåg att produktiviteten kunde höjas genom att anställa fler personer och använda samma teknologi. Dahmén pekar på att produktiviteten även kan höjas genom att till exempel mindre arbetskrävande produktionsmetoder införs. Att bara använda mer arbetskraft och befintlig teknik ger ingen långsiktig produktivitetsförbättring.⁹⁷ Invandrarna anställdes i stagnerande branscher och företag och höll liv i dessa tills 70-talskrisen kom. Under denna kris slogs branscher och sektorer ut som hade anställt många invandrare under 1950- och 1960-talen.⁹⁸

Den dominerande uppfattningen inom forskningen är att syftet med den fria invandringen under 1950-talet var att minska arbetskraftsbristen under högkonjunkturer samt i expansiva branscher. Detta skulle motverka alltför höga löneökningar och ha en stabiliserande effekt på konjunkturen. Under 1960-talet kom den invandrade arbetskraften att sysselsättas i lågproduktiva företag och branscher, vilket kom att motverka den ekonomiska strukturomvandlingen. Lundh och Ohlsson konstaterar att ”i stället för att satsa på investeringar i tekniska och organisatoriska åtgärder som ökade produktiviteten (och därmed lönerna), valde stagnerande företag och branscher att anställa utländsk arbetskraft. Hade inte tillgången på importerad arbetskraft funnits skulle de lågproduktiva företagen och branscherna slagits ut och arbetskraften överförts till de expansiva delarna av näringslivet”.⁹⁹ Den ekonomiska krisen under 1970-talet innebar att dessa företag och branscher slogs ut, vilket fick till följd att arbetsmarknaden för invandrarna försämrades radikalt. Efter 1970-talets kris har invandrarnas relativinkomster minskat och deras relativa arbetslöshet ökat.¹⁰⁰

Invandringen kan fördröja en strukturomvandling inom ekonomin, då svaga företag kan anställa arbetskraft till lägre löner. Detta får till följd att nedläggningstakten sjunker. Detta hände inom till exempel konfektionsindustrin i Sverige. Wadensjö anser att ”invandringen kan också mer långsiktigt leda till en annan form av strukturomvandling än den man annars skulle ha fått. Ett större utbud av arbetskraft kan leda till mer arbetsintensiva investeringar”.¹⁰¹ Den offentliga sektorns expansion, en delvis lågproduktiv och arbetsintensiv sektor, under 1960- och 1970-talen kan kanske ses som en av invandringens långsiktiga effekter.

Sett ur ett längre ekonomiskt perspektiv är det tveksamt om invandring är samhällsekonomiskt fördelaktig då denna leder till, enligt Gustafsson et al., ”sänkta löner och minskande arbetsinkomster för de infödda”.¹⁰² Det finns dock inget som tyder på att invandrad arbetskraft trängt undan inhemsk

arbetskraft, vare sig på kort eller lång sikt.¹⁰³ Detta kan kanske förklaras med att invandrarna kommit att arbeta i arbetsmarknadens nedre segment, ett segment den inhemska arbetskraften lämnat.¹⁰⁴ Några simuleringsstudier för Sverige har även gjorts för att skatta de *långsiktiga* effekterna av en arbetskraftsinvandring har på BNP/capita, och resultaten visar på att den samhällsekonomiska vinsten invandringen under 1960-talet ger endast är obetydlig.¹⁰⁵ Under 1980- och 1990-tal kom invandringen till huvudsak att bestå av en flyktinginvandring, och denna uppvisar svagt negativa resultat. Detta hör samman med flyktinginvandrarnas problem med att etablera sig på den svenska arbetsmarknaden.¹⁰⁶

Skattningar har även gjorts för att bestämma invandringens samhällsekonomiska överskott. När invandrarnas genomsnittsprодукt överstiger deras marginalprodukt uppstår ett samhällsekonomiskt överskott. De resultat som framkommit av skattningarna, givet vissa antaganden, visar att förekomsten av ett samhällsekonomiskt överskott när det gäller invandring varit försumbar i Sverige.¹⁰⁷

4.3 Invandrarnas inkomstutveckling...

I en studie över de icke-nordiska invandrarnas inkomster i Malmö stad 1948–1967 framkom det att de icke-nordiska invandrarnas inkomster låg under svenskarnas inkomster. Inkomsterna för invandrare relativt svenskar för icke-nordiska tjänstemän låg på 96 procent och för de icke-nordiska arbetarnas på 86 procent år 1948. Vissa förändringar skedde 1958, då relativlönerna för icke-nordiska tjänstemän låg på 92 procent och för arbetare på 95 procent. Detta mönster kom att förändras fram till 1967. Relativinkomsterna för icke-nordiska tjänstemän hade då sjunkit till 76 procent och för arbetare till 86 procent.¹⁰⁸

FIGUR 7: GENOMSNITTLIG RELATIV ARBETSINKOMST FÖR INVANDRARE 1975–1990, MÄN OCH KVINNOR. INDEX, SVENSKAR = 100.



Källa: Ekberg & Andersson (1995).

Senare gjorda studier visar på att flera invandrargrupper (till exempel tyskar, norrmän, amerikaner och tjecker) hade högre medelinkomster än svenskarna 1970, medan ingen invandrargrupp hade högre medelinkomster än svenskarna 1990. Snarare låg inkomsterna för vissa grupper avsevärt under svenskarnas inkomster.¹⁰⁹ Invandrarnas inkomstutveckling för perioden 1975–1990 illustreras väl i figur sju. Utvecklingen efter 1991 är fortsatt dystert. Av andelen hushåll med inkomster mindre än 50 procent av medianinkomsten stod hushåll där båda var födda i Sverige för 3,2 procent 1991, vilken ökade till 4,4 procent år 2000. Motsvarande andelar för hushåll där båda var födda utomlands var 8,6 procent år 1991 och 11,6 procent år 2000.¹¹⁰

Ny forskning visar att invandrarnas inkomstutveckling är allt annat än homogen. I stor utsträckning påverkas invandrarnas inkomstutveckling av om de kommit från typiska flyktingländer eller från typiska arbetskraftsländer.¹¹¹

4.4 ... arbetslöshet och sysselsättning

Strukturumvandlingen i samband med 1970-talets kris slog hårt mot invandrarna, vilka främst arbetade i de industrisektorer som slogs ut under denna kris.¹¹² Det har även blivit allt svårare för invandrare under 1980- och 1990-talen att etablera sig på arbetsmarknaden, mätt i såväl arbetslöshet som sysselsättningsgrad. Under 1990-talets kris drabbades främst ungdomar och invandrare av arbetslöshet.¹¹³

TABELL 2: INDEX FÖR SYSSELSÄTTA I ÅLDERN 16–64 ÅR^a 1950–1995. ÅLDERS- OCH KÖNSSTANDARDISERAT. INDEX FÖR TOTALBEFOLKNINGEN ÅR 100 RESPEKTIVE ÅR.

	<i>Utländska medborgare</i>		<i>Utrikesfödda</i>			
	<i>Medborgarskapsland</i>		<i>Med svenskt medborgarskap</i>			
	Norden:		Utom norden:			
			Därav Finland		Därav Jugoslavien	
1950	120					
1960	105				102	
1967	110					
1969			120		120	
1978	94		100	93	105	102
1987	84	93	95	77	92	96
1992	74	92	93	62	72	90
1995	60 ^b	84	84	48	27 ^b	87

a.För 1950-1967 är åldersindelningen 16-66 år.

b.Siffran påverkas av den stora flyktinginvandringen från Bosnien.

Källa: Ekberg (1997a)

I tabell två framkommer det med stor tydlighet att en dramatisk förändring av den relativa sysselsättningsgraden skett för olika grupper av utländska medborgare. Generellt sett har den relativa sysselsättningsgraden för utländska medborgare halverats under perioden 1950–1995.¹¹⁴ Det relativa arbetskraftstalet var 78,4 procent för totalbefolkningen år 2001, men endast 64,2 procent för utländska medborgare samma år¹¹⁵ eller knappt 82 procent av totalbefolkningens år 2001. Detta är en förbättring sedan 1995.

De relativa arbetslöshetstalen för olika grupper av utländska medborgare ger en likartad bild för perioden 1986–1993, vilket framkommer i tabell tre. Mellan 1990 och 1993 sker en kraftig uppgång i arbetslösheten för alla grupper, men arbetslösheten slår särskilt hårt mot utomnordiska medborgare.¹¹⁶ Det relativa arbetslöshetstalet för totalbefolkningen var 4,0 procent år 2001, men för utländska medborgare uppgick det relativa arbetslöshetstalet till 10,6 procent samma år.¹¹⁷

TABELL 3: RELATIVA ARBETSLÖSHETSTAL FÖR UTLÄNDSKA MEDBORGARE 1986–1993

	Män			Kvinnor		
	1986	1990	1993	1986	1990	1993
<i>Svenskar</i>	2,4	1,7	9,7	2,4	1,6	6,6
<i>Utländska</i>	5,4	4,3	24,0	4,1	3,6	17,0
<i>Nordiska</i>	3,5	3,4	15,3	3,5	2,4	9,1
<i>Finska</i>	3,4	3,3	16,5	3,3	2,2	8,9
<i>Norska</i>	5,7	4,8	19,6	3,3	3,7	7,9
<i>Danska</i>	3,3	2,0	7,7	4,1	2,0	11,6
<i>Chilenska</i>	n.a.	n.a.	30,2	n.a.	n.a.	38,1
<i>Polska</i>	n.a.	1,5	27,1	n.a.	5,4	27,2
<i>f.d. Jugoslaviska</i>	3,2	3,1	19,3	5,0	3,0	18,7
<i>Turkiska</i>	n.a.	2,6	24,2	4,6	4,6	24,1
<i>Iranska</i>	n.a.	n.a.	52,3	n.a.	n.a.	55,5

Källa: Bevelander et al. (1997)

Även bland de långtidssjukskrivna och förtidspensionerade är personer med invandrarbakgrund överrepresenterade. Samma sak gäller för sjukfrånvaron.¹¹⁸ En förklaring till detta kan vara att invandrarna i större utsträckning än svenskar har arbetat i fysiskt tunga yrken och i yrken med dålig arbetsmiljö, vilket lett till förslitningsproblem.¹¹⁹

En studie som nyligen gjorts visar på att invandrarkvinnorna i Sverige inte, till skillnad mot i USA, förvärvsarbetar för att finansiera makens investering i värdlandets humankapital. I USA finns det empiriskt stöd för att kvinnans inkomster på detta sätt tillfaller familjen.¹²⁰

4.5 Skatter och transfereringar

Flera studier har gjorts av den offentliga sektorns transfereringar till och från invandrare. De pekar på att under 1950-, 1960- och 1970-talen skedde betydande överföringar från invandrarna till den inhemska befolkningen. De beräkningar som gjorts visar på att denna omfördelning kulminerade kring 1970, men att invandrarna fortfarande var nettobetalarare fram till 1970-talets slut. Kring mitten av 1980-talet var transfereringarna från invandrarna ungefär lika stora som de transfereringar som gjordes till dem. Bakgrunden till denna förändring har att göra med invandrarnas situation på arbetsmarknaden. Under 1990-talet har, som en konsekvens av att invandrarna fått det ännu svårare att ta sig in på arbetsmarknaden, den inhemska befolkningens transfereringar till invandrarna varit större än invandrarnas transfereringar till den inhemska befolkningen.¹²¹ Utveckling måste även ses i ljuset av att invandringen under 1950-, 1960- och början av 1970-talet utgjordes av en arbetskraftsinvandring. Under 1980- och

1990-talen har invandringen kommit att domineras av flykting- och anhöriginvandring. Då det inte funnits någon efterfrågan på invandrad arbetskraft har invandrarna haft svårt att etablera sig på arbetsmarknaden.

Nyligen publicerade forskningsresultat visar på att invandraren måste vara mellan 20 och 30 år för att dennes skattebetalningar till den svenska staten skall överstiga de bidrag och transfereringar den enskilde invandraren får. Är invandraren över 50 år vid immigrationstillfället handlar det om en genomsnittlig förlust på 1,1 miljoner kronor per invandrare. Med 1990 års åldersfördelning hos invandrarna förlorar staten i genomsnitt 175 000 kr per invandrare. Detta beror på att dessa invandrare betalar mindre i skatt än de erhåller i transfereringar.¹²²

En stor transfereringspost till invandrarna utgörs av långtidssjukskrivningar och förtidspensioneringar.¹²³ Riksförsäkringsverket konstaterar i en studie att ”eftersom invandrapopulationen i sin helhet har en sämre position på arbetsmarknaden än svenskar, så förklarar yrkesstrukturen bland invandrare en avsevärd del av deras överrepresentation bland långtidssjukskrivna och förtidspensionärer”.¹²⁴ Främst handlar det om förslitningsskador på rörelseorganen¹²⁵, vilket kan förklaras med att invandrarna kommit att arbeta med de tyngsta och mest riskfyllda arbetsuppgifterna på den svenska arbetsmarknaden.¹²⁶ Redan år 1970 konstaterades det att invandrarna var överrepresenterade i yrken med höga yrkesskadefrekvenser.¹²⁷ Detta förhållande hade inte förändrats under 1990-talet.¹²⁸ Den höga andelen långtidssjukskrivna och förtidspensionerade bland invandrarna kan således knappast anses förvånande.

Analys av deltagandegraden av de olika socialförsäkringarna samt socialbidrag framkommer det att invandrarna är överrepresenterade i arbetslöshetsförsäkringen, KAS, förtidspensioner och socialbidrag.¹²⁹ Mot bakgrund av att det svenska socialförsäkringssystemet är uppbyggt enligt inkomstbortfallsprincipen innebär låga inkomster och svag förankring på arbetsmarknaden även en svag position i socialförsäkringarna.¹³⁰

4.6 Externa effekter

En mycket debatterad fråga är brottsligheten bland invandrarna. Forskningen visar mycket skilda resultat i kring denna fråga.¹³¹ Studier har gjorts som visar att gärningsmannens resursstyrka, sociala kontakter, tillfällesstruktur, delaktighet i samhället samt befolkningsdemografiska förhållanden (andelen män i befolkningen och åldersstruktur) har stor betydelse för brottsnivån.¹³² Den nyaste forskningen visar på att gärningsmannens socialgrupp har större betydelse för brottsbenägenheten än gärningsmannens etniska bakgrund.¹³³

Den tidigare arbetskraftsinvandringen har bidragit till den segregation som finns idag och denna grundlades redan under 1970-talet. Andersson anser att ”boendesegregationen i landets stora och medelstora städer följer både socioekonomiska och etniska skiljelinjer och ingen av dessa dimensioner låter sig fullt ut reduceras till den andra. Växande inkomst-

klyftor ökar skillnaderna i boendemönster och det finns tendenser till att låginkomsttagare under 1990-talet blivit mer geografiskt koncentrerade än tidigare”.¹³⁴ Den mer etniskt baserade segregationen bygger dels på en inflyttning av invandrare till vissa geografiska områden, dels på en utflyttning av svenskar från vissa geografiska områden.¹³⁵

Vissa författare anser att dessa problem på lång sikt lett till att det i praktiken finns två Sverige, där svenskar och invandrare lever åtskilda (även om olika invandrargrupper lyckats olika med att förankra sig i det svenska samhället), under helt olika ekonomiska villkor och att en kulturell protektionism av det svenska i Sverige råder.¹³⁶ Jämfört med svenskarna har invandrarna högre utbildning, lägre sysselsättning, sämre arbetsmiljö, sämre hälsa, sämre ekonomi, sämre boende och materiell standard, mindre och färre sociala nätverk och är i större utsträckning offer för kriminalitet.¹³⁷ Invandrarna står även utanför de arenor där politiska beslut fattas. Det finns tendenser till att den politiska klyftan mellan invandrare och den övriga befolkningen håller på att vidgas, något som försvårar en förbättring av deras villkor.¹³⁸

Sett ur ett bredare samhällsperspektiv har, oönskat eller ej, den svenska kulturen berikats på såväl kort som lång sikt. Dock kom låga löner och arbeten i lågstatussektorer att leda till sociala problem och segregation redan på 1960-talet. På samma sätt vållade olika sociokulturella institutioner och fackliga traditioner problem mellan invandrare och svenskar på 1960-talet.¹³⁹

4.7 Förklaringar till utvecklingen

Flera tänkbara förklaringar till denna utveckling har framförts i den svenska forskningen. En central roll för att förstå den kraftiga förändringen av invandrarnas situation hör intimt samman med den *strukturella förändring* den svenska ekonomin genomgått sedan 1960-talet. Fram till cirka 1975 var Sverige ett industriland vars ekonomi dominerades av en industrisektor. Efter mitten av 1970-talet har Sverige blivit ett post-industriellt samhälle som domineras av en tjänstproducerande sektor.¹⁴⁰ Detta har påverkat efterfrågan på olika slags arbetskraft.¹⁴¹ Andra förklaringsansatser försöker lyfta fram invandrarnas brist på *kulturspecifikt kapital*, det vill säga en brist på ”svenskhets”.¹⁴² Denna förklaringsansats har dock fått mycket kritik¹⁴³, inte minst på att det kan diskuteras om förekomsten av ett svenskt kulturspecifikt kapital och om förekomsten av en enhetskultur i Sverige.¹⁴⁴ Vidare har även *diskriminering* framförts som en förklaring till den dystra utvecklingen för invandrare, generellt sett.¹⁴⁵ I den internationella forskningen finns det ytterligare två tänkbara förklaringar. Teorin om den *duala arbetsmarknaden* anser att arbetskraft främst importeras till det nedre segmentet, och den importerade arbetskraften och deras barn kommer sedan att hålla sig där. Mobilitet uppåt, till arbetsmarknadens övre segment, motverkas.¹⁴⁶ Importeras arbetskraft till ”skitjobben” i det nedre arbetsmarknadssegmentet kan man tänka sig att två problem uppstår när

denna sektor slås ut genom en ekonomisk omvandling: (1) den importerade arbetskraften drabbas hårt av arbetslöshet, och (2) invandrarna och deras barn har svårt att ta sig ut ur arbetslösheten. Invandrarna kom att arbeta i stagnerande lågstatusyrken i arbetsmarknadens nedre segment. I samband med den ekonomiska krisen under 1970-talet försvann dessa arbeten, och någon efterfrågan efter arbetskraft från arbetsmarknadens nedre segment fanns inte. Arbetslöshet, låg sysselsättningsgrad och låga löner blir den logiska följderna av detta. Någon möjlighet till social mobilitet uppåt finns inte i systemet, enligt den duala arbetsmarknadsteorin, vilket försvårat för invandrare att förbättra och förändra sin och sina barns situation.

I den internationella forskningen förs även *platsspecifikt* kapital fram som en förklaring till denna utveckling. I korthet går detta platsspecifika kapital ut på att vissa av varje individs kunskaper och förmågor är knutna till en viss geografisk plats. Genom att stanna kvar på en viss plats erhåller individen insiderfördelar, men om vederbörande flyttar går dessa förlorade. Tassinopoulos och Werner delar upp det platsspecifika kapitalet i två delar: arbetsrelaterat och fritidsrelaterat platsspecifikt kapital. Det arbetsrelaterade platsspecifika kapitalet består av tre delar: (1) företagsspecifika fördelar i det att individen besitter kunskaper och förmågor vilka inte är överförbara till andra geografiska platser. (2) Platsspecifika fördelar vilket innebär att individen har goda kunskaper om en region, land, lagstiftning, kunder eller produktionsteknik som inte är överförbara till en annan geografisk plats. (3) Samhällsspecifika fördelar har sitt ursprung i de sociala relationer och politiska aktiviteter som är en del av det samhälle individen är bosatt i. Det fritidsspecifika kapitalet består av två delar: den ena delen handlar om att individen har vänner och bekanta, samt är socialt accepterad och integrerad på den ort han eller hon bor. Den andra aspekten rör kunskap om lokal kultur, den lokala bostadsmarknaden, den lokala arbetsmarknaden etcetera. Tillsammans bildar dessa delkomponenter ett platsspecifikt kapital, som ger individen insiderfördelar på en viss geografisk plats.¹⁴⁷

Ju längre en individ har stannat på en och samma plats, och ju mer platsspecifikt kapital och insiderfördelar vederbörande har ackumulerat, desto mindre benägna är de att flytta till en annan geografisk plats.¹⁴⁸ Samtidigt tar det lång tid för en nykomling, som har förlorat sitt platsspecifika kapital i och med att vederbörande migrerat, att bli en insider på den nya geografiska platsen. För invandrare innebär detta att i takt med att de bygger upp ett platsspecifikt kapital kommer de närmare de insiderfördelar som är knutna vid en viss geografisk plats. Detta är tyvärr en tidskrävande process.¹⁴⁹

4.8 Invandrarnas barn

Forskningen visar två huvudfåror när det gäller invandrarnas barn.¹⁵⁰ Den ena huvudfåran menar på att skillnaderna mellan svenska ungdomar och invandrarnas barn är mycket små och till stor utsträckning är beroende av

varifrån man härstammar, det vill säga vilket kulturspecifikt kapital barnen med utländsk bakgrund besitter.¹⁵¹ Den andra forskningsfåran menar att även invandrarnas barn brottas med samma problem som finns för deras föräldrar.¹⁵²

I tabell fyra framgår det att skillnaderna mellan invandrarnas barn och den genomsnittliga befolkningen i Sverige är anmärkningsvärt stora. Gruppen invandrarnas barn uppvisar anmärkningsvärt sämre ekonomiska förhållanden än genomsnittet för totalbefolkningen, men bättre än första generationens invandrare. Vidare uppvisar gruppen invandrarnas barn generellt sett en högre arbetslöshet än totalbefolkningen och fler i tidsbegränsade anställningar än såväl totalbefolkningen som första generationens invandrare.

De skillnader som finns mellan totalbefolkningen och barn med utländsk bakgrund visar på att problem finns och då den svenska forskningen inte har kunnat visa på vad dessa skillnader beror på är kunskapen kring invandrarnas barn i Sverige begränsad.¹⁵³ Nya studier pekar på att möjligheterna för invandrarnas barn att förbättra sin sociala och ekonomiska position i det svenska samhället beror till stor del på om deras föräldrar lyckats bli integrerade i det svenska samhället eller ej. Mot bakgrund av detta är det av största vikt att integrationen av invandrare tar fart och blir lyckosam.¹⁵⁴

TABELL 4: EKONOMISKA FÖRHÅLLANDEN FÖR OLIKA GRUPPER AV BEFOLKNINGEN I SVERIGE. BÅDA KÖNEN. GENOMSnitt I PROCENT FÖR 1975–1995.

	Samtliga i befolkningen 16-74 år	Invandrare	Invandrarnas barn	
		Samtliga födda utomlands	Invandrade före 7 års ålder	Minst en förälder född utomlands
Saknar mindre kontantmarginal: 13 000 kr	17,2	34,4	23,6	24,2
Saknar större kontantmarginal: 60 000 kr	28,3	49,9	35,7	38,5
Svårigheter att klara löpande utgifter	16,6	27,4	21,7	26,0
Arbetslösa/sökande utan arbete 75-78	2,0	4,4	4,1	5,0
Arbetslösa/sökande utan arbete 84-87	2,5	3,9	2,7	3,2
Arbetslösa/sökande utan arbete 92-95	7,0	12,1	9,6	9,5
Tidsbegränsat anställda av alla anställda 84-87 ^a	10,6	10,0	14,4	14,2
Tidsbegränsat anställda av alla anställda 92-95 ^a	12,7	15,7	17,3	20,8

a. Uppgift saknas för 1975–78

Källa: SCB (1998)

Med utgångspunkt i den internationella forskningen kan man på rimliga grunder anta att de integrationsproblem invandrarnas barn har i dagens Sverige rör sig om problem av det slag som återges i teorin om den duala arbetsmarknaden och i hypotesen om social samhörighet.¹⁵⁵

Invandrarna finns i arbetsmarknadens nedre segment och den inhemska befolkningen i det övre. Vidare är inte invandrarna inkluderade i den sociala affinitetsstruktur som finns i samhället. Problemen är likartade om man är första generationens invandrare eller är barn till invandrare.

4.9 Invandringspolitiken

Det finns forskare som menar att man kan utskilja vissa mönster i invandringspolitiken. Näringsliv, kapitalägare och högutbildade höjer sina inkomster om en omfattande invandring äger rum, vilket vanligtvis innebär att dessa grupper förespråkar en invandring. Lågutbildade kommer att se sina redan låga inkomster bli ännu lägre om en invandring äger rum. Detta leder till att låginkomsttagare, deras fackliga organisationer etcetera brukar vara motståndare till invandring.¹⁵⁶ Den svenska invandrapolitiken har i stor utsträckning präglats av industrins efterfrågan på arbetskraft.¹⁵⁷

Under lång tid syftade invandrapolitiken till att assimilera invandrarna så att de skulle försvenskas så snabbt som möjligt. Under den andra halvan av 1960-talet kom denna syn att förändras.¹⁵⁸ Den nya invandrar- och minoritetspolitiken som presenterades av regeringen under 1970-talet byggde på *jämlikhet, valfrihet och samverkan*: ”Invandrar- och minoritetspolitiken bör präglas av en strävan av att skapa jämlikhet mellan invandrare och svenskar. Invandrarna och minoriteterna bör ges möjlighet att välja i vilken mån de vill gå upp i en svensk kulturell identitet eller bibehålla och utveckla den ursprungliga identiteten. Politiken bör även inriktas på att skapa samverkan mellan svenskar och invandrare för att öka solidariteten mellan dem liksom möjligheterna för invandrarna att påverka beslut som rör deras egen situation”.¹⁵⁹

Att jämlikhetsmålet inte uppnåtts framkom tydligt i genomgången av invandrarnas inkomster, sysselsättning och arbetslöshet. Valfrihetsmålet övergavs ganska snabbt, då valfrihet innebär att invandrarna skulle, enligt regeringens proposition, ”utveckla det egna kulturarvet inom ramen för de grundläggande normer som i det svenska samhället gäller för mänsklig samlevnad”.¹⁶⁰ Senare kom icke förhandlingsbara svenska värden att föras in i minoritetspolitiken.¹⁶¹ Slutligen, samverkansmålet har i praktiken snarare inneburit att invandrarorganisationerna skulle agera som budbärare för myndigheternas åsikter snarare än att dessa organisationer skulle påverka politiken.¹⁶²

Rojas menar att den svenska invandringspolitiken bygger på två principer: (1) invandrarna skall assimileras och integreras av svenskarna och deras byråkrati; och (2) det svenska samhället skall bevara sin svenskhet och inte ta upp nya kulturella influenser som kan förändra det.¹⁶³ Gür menar till och med att i den svenska invandrapolitiken finns ett förakt till

invandrarnas förmåga att stå på egna ben, en övertro på svenska byråkraters förmåga att ordna livet till det bästa för invandrarna samt en önskan av att likrikta.¹⁶⁴ Den svenska invandrapolitiken formades under 1960-talets arbetskraftsinvandring och med den tidens politiska anda.¹⁶⁵ I och med att förutsättningarna för att föra 60-talspolitik har förändrats är den politiken inte längre tillämpbar.¹⁶⁶ Den duala arbetsmarknadens två segment består dock.

Under 1990-talet började en återvandringspolitik att implementeras som ett komplement till invandringspolitiken.¹⁶⁷ Statens invandrarverk fick särskilda medel för att förmå invandrare från vissa länder att återvända.¹⁶⁸

4.10 Samhällsekonomiska vinster av invandring?

Sammanfattningsvis är det inte möjligt att påstå att den stora invandringen från 1960-talet och framöver ger en entydigt positiv bild. Sett ur ett historiskt perspektiv har den arbetskraftsinvandring som ägt rum till Sverige handlat om lågutbildad arbetskraft, som tagit okvalificerade arbeten, ofta i sektorer som den inhemska arbetskraften ratat.

De kortsiktiga ekonomiska effekterna ger möjligtvis en positiv bild av invandring, men de långsiktiga effekterna, såväl ur ett renodlat ekonomiskt som ur ett bredare samhällsligt perspektiv, ger en mer komplex och motsägelsefull bild.

NOTER KAPITEL 4:

80 Lundström (1999).

81 Ljungberg (1997).

82 Se t.ex. *Välfärdsbulletinen* (2001).

83 Ohlsson (1978), Lundh (1994), samt Lundh och Ohlsson (1994b).

84 Jörberg (1983) och Schön (2000).

85 Svensson (1995).

86 Eklund (2001). Se även Lundh och Ohlsson (1994b).

87 Ohlsson (1999).

88 Wadensjö (1981, sid. 90).

89 Gür (1995). Se även Lundh (1994), Gür och Hellman (1996), och Dahmén (1977).

90 Lundh och Ohlsson (1994a, 1994b).

91 Wadensjö (1981).

92 Lundh och Ohlsson (1994b), och Lundh (1994)

93 Lundh och Ohlsson (1994b).

94 T.ex. Ekberg (1997c), Ekberg och Andersson (1995), Ekberg och Gustafsson (1995), Gustafsson och Larsson (1997) och Storsletten (1996). *Flyktinginvandringens ekonomiska konsekvenser diskuteras inte i kort- och långsiktiga perspektiv i dessa studier.*

95 Ebbeson (1997), Lundh och Ohlsson (1994b), se även Ekberg och Gustafsson (1995)

96 Lundh och Ohlsson (1994b). Se även Ohlsson (1999).

97 Dahmén (1992).

98 Lundh & Ohlsson (1994a, 1994b).

99 Citat från Lundh & Ohlsson (1994b, sid. 155).

100 Lundh & Ohlsson (1994b), Scott (1999) och Bevelander (2000).

101 Wadensjö (1981, sid. 111).

102 Citat från Gustafsson et al. (1990, sid. 42). Se även Lundh och Ohlsson (1994b) för likartade resonemang. *I allmänhet leder invandring till sänkta löner och utvandring till höjda löner (OECD 2002).*

103 Ekberg (1998a)

- 104 Wadensjö (1981).
- 105 Ekberg (1977, 1983, 1999).
- 106 Ekberg (1999).
- 107 Ekberg (1998b).
- 108 Ohlsson (1978).
- 109 Scott (1999). Även Ekberg & Gustafsson (1995) och Gustafsson (1997) kommer fram till att invandrarernas relativinkomster försämrats.
- 110 SCB (2001b)
- 111 Rashid (2002a).
- 112 Lundh och Ohlsson (1994a, 1994b).
- 113 Valfärdspolitiska rådets rapport (1998)
- 114 Man måste dock beakta att det 1950 rådde stor efterfrågan på arbetskraft. Under 1995 rådde en djup lågkonjunktur med hög arbetslöshet, vilket även måste beaktas.
- 115 SCB (2001c).
- 116 Se t.ex. Bevelander et al. (1997), Ekberg och Andersson (1995), Ekberg (1997a), Ekberg och Gustafsson (1995) och Häll (1997). Se även det Valfärdspolitiska rådets rapport (1998).
- 117 SCB (2001c).
- 118 Gustafsson et al. (1990), Broomé et al. (1996).
- 119 Wadensjö (1981), Broomé et al. (1996), Gustafsson et al. (1990) och RFV (1990, 1996, 2001).
- 120 Rashid (2002b). Den s.k. familjeinvesteringshypotesen går ut på att gifta invandrar-kvinnors beslut att förvärvsarbeta hör samman med makens humankapitalinvestering då denna inte kan finansieras via värdlandets kreditmarknad. Genom att maken förvärvsarbetar finansieras makens investering i humankapital.
- 121 Wadensjö (1972), Ekberg (1983), Gustafsson et al. (1990), Ekberg och Gustafsson (1995), Ekberg och Andersson (1995), samt Gustafsson och Larsson (1997). Detta är inte en för Sverige unik företeelse. Borjas (2001) konstaterar att invandrarna i USA blivit allt mer beroende av socialbidrag under 1980- och 1990-talen. Han konstaterar vidare att socialbidragsberoendet är mycket högt bland de lågutbildade invandrarna, medan det är lågt hos de välutbildade.
- 122 Storesletten (2002). Författaren medger att beräkningarna är mycket känsliga för förändringar i de antaganden som beräkningarna bygger på.
- 123 Gustafsson et al. (1990), Broomé et al. (1996), RFV (1990, 1996, 2001).
- 124 RFV (1996, sid. 16).
- 125 RFV (1990).
- 126 RFV (2001).
- 127 Wadensjö (1981).
- 128 Häll (1997).
- 129 Ekberg & Hammarstedt (1999).
- 130 Edebalk et al. (1998).
- 131 Ahlberg (1996), Martens (1998), Brottsförebyggande rådet (2000).
- 132 Brottsförebyggande rådet (2000).
- 133 Dagens Nyheter (2002b).
- 134 Andersson (2000, sid. 255).
- 135 Andersson (2000).
- 136 T.ex. Molina (2000), Rojas (1994, 1995), Gür (1995), Gür och Hellman (1996), Broomé et al. (2001), Molin (2000), Roselius och Häll (1999), Andersson et al. (1992), Fürth (1993) och Bevelander et al. (1997). Se även Statens Invandrarverk (1997). Jonsson (1993) och Johansson (2000) diskuterar den svenska kulturrasismen och likhetsideologin.
- 137 Häll (1997).
- 138 Demokratirådets rapport (1998).
- 139 Lundh och Ohlsson (1994b).
- 140 Schön (1994, 2000).
- 141 Lundh och Ohlsson (1994a, 1994b), Schön (1994, 2000).
- 142 Det finns en ganska omfattande forskning på detta område, t.ex. Bevelander et al

- (1997), Bevelander (1995, 2000), Scott (1995, 1999), Broomé et al. (1996), Broomé och Bäcklund (1998), Lundh och Ohlsson (1994a)
- 143 T.ex. Mattsson (2001) riktar hård kritik mot den implicita rasism som finns i hypotesen om kulturspecifikt kapital. Hennes kritik bygger på att forskningen antar att personer som kommer från ett land utanför västvärlden har en självklar plats i arbetsmarknadens nedre hierarki då dessa anses sakna sociala och kulturella färdigheter. För att motverka arbetslösheten för dessa grupper föreslås låglöne- och okvalificerade arbeten. I praktiken stämplas afrikaner och muslimer som okunniga och särskilt lämpade för enkla och lågbetalda arbetsuppgifter vilket är klart rasistiskt, menar Mattsson (2001). Även Schröder och Vilhelmsson (1998) visar på brister i denna hypotes när det gäller andra generationens invandrare. Se även Rooth (2001) och hans diskussion om adoptivbarn. Franzén (2000) menar att detta synsätt snarast bidrar till att skapa en ny underklass.
- 144 Se Svanberg och Tydén (1999), Fürth (1993), Jonsson (1993) och Johansson (2000) och de diskussioner de för kring den "svenska kulturen".
- 145 T.ex. Höglund (1998), Arai et al. (2000) och Le Grand och Szulkin (2000). Se även Broomé et al. (1996), Bevelander och Skyt-Nielsen (2000). För en teoretisk förklaring, se Becker (1971).
- 146 Piore (1979) ger en god beskrivning av denna teori.
- 147 Tassinopoulos & Werner (1999).
- 148 Fischer et al. (2000).
- 149 Castles & Miller (1993) för en diskussion kring segregation och uppkomsten av etniska ghetton. Förvisso innebär dessa en avskärmning från majoritetsbefolkningen, men samtidigt innebär dessa ett sätt att hantera problemen med att vara nykomling, sakna kunskap om bostads- och arbetsmarknad, sakna sociala nätverk etc. Om man jämför den diskussion Castles & Miller för med teorin om det platspecifika kapitalet uppvisar delar av deras diskussion likheter med det platspecifika kapitalet.
- 150 Invandrarbarn definieras som personer som invandrat före 7 års ålder eller en person som har minst en förälder som är född utomlands.
- 151 Ekberg (1997a, 1997b), Ekberg och Gustafsson (1995).
- 152 Se t.ex. Leiniö (1995), Häll (1997), Schröder och Vilhelmsson (1998). Se även Rojas (1994).
- 153 Några av de få studier som gjorts är t.ex. Schröder & Vilhelmsson (1998) och Ekberg & Rooth (2001).
- 154 Österberg (2002).
- 155 För teorin om den duala arbetsmarknaden för Piore (1979) en utförlig diskussion kring invandrarbarnens integrationsproblem. När det gäller hypotesen om social samhörighet för även Kristov et al. (1992) en diskussion kring att invandrare, inklusive invandrarbarn, har problem med att etablera sig på arbetsmarknaden.
- 156 Johnson (1980).
- 157 Ebbeson (1997)
- 158 Rojas (1995) och Lundh och Ohlsson (1994b).
- 159 Proposition 1975:26, sid. 1.
- 160 Proposition 1985/86:98, sid. 21.
- 161 Proposition 1990/91:195
- 162 Rojas (1995). Rojas använder sig av Orwells Djurfarmen för att beskriva den svenska invandrar- och minoritetspolitiken: alla är jämlika, men vissa är mer jämlika än andra.
- 163 Rojas (1994).
- 164 Gür (1995), se även Gür och Hellman (1996).
- 165 Lundh och Ohlsson (1994b).
- 166 Holm (1992).
- 167 Holgersson (1997). Argument har även framförts om att återvandring skulle innebära ett kompetenstillskott till ursprungslandet. En återvandringspolitik kan kopplas samman med biståndspolitiken, vilken borde leda till positiva effekter för såväl in- som utvandringslandet (Björkman et al. 1996).
- 168 Törnqvist (1997) redogör för de program som fanns 1997 för att förmå Bosnier och personer från Afrikas horn att återvända.

5. Den framtida arbetskraftsbristen

Den första frågan som måste behandlas är i *vilka sektorer* inom ekonomin som bristen på arbetskraft kommer uppstå i och hur stor *omfattningen av bristen* beräknas vara. Den senare frågan rör förekomsten av partiell kontra generell arbetskraftsbrist. För att kunna bedöma hur stort behov som finns av importerad arbetskraft måste dessa båda frågor besvaras. Om det finns en inhemsk arbetskraftsreserv och hur stor denna är etcetera påverkar behovet av importerad arbetskraft. Det samma gäller olika slags förändringar (teknologisk, institutionell och organisatorisk). Vidare är substituerbarheten mellan invandrad och inhemsk arbetskraft av central betydelse för behovet av importerad arbetskraft. Detta kapitel avser att ge en översikt kring dessa faktorer och hur de kan tänkas påverka den framtida arbetskraftsförsörjningen och behovet av en arbetskraftsimport.

5.1 Olika sektorer, olika bristsituation

Den privata sektorn kommer att ha relativt sett små pensionsavgångar och tillströmningen av ungdomar förväntas vara god. Detta gäller särskilt inom moderna och kunskapsintensiva sektorer, och då inte minst IT-sektorn. För den offentliga sektorn ser bilden annorlunda ut. Stora pensionsavgångar är att vänta och tillströmningen av ungdomar är relativt sett dålig.¹⁶⁹ Vid en första anblick dras lätt slutsatsen att behovet av arbetskraft är större i den arbetsintensiva offentliga sektorn än i den privata.

I rapporter angående arbetskraftsförsörjningen i olika län fram till 2015 framgår det att inom vård, skola och omsorg kommer det att råda en *mycket stor brist* på arbetskraft i framtiden. Bristsituationer kommer även, men i avsevärt mindre utsträckning, att ske inom vissa byggyrken, för industriarbetare samt tekniska tjänstemän (civilingenjörer och IT-specialister). Till detta skall stora regionala skillnader läggas, men ett likartat mönster finns.¹⁷⁰

Även SCB har gjort framskrivningar angående vilken slags arbetskraft som efterfrågas i Sverige fram till år 2020. Det kommer att finnas en stor brist på lärare och personal inom hälso- och sjukvårdssektorn. Det kommer även att råda brist på personer med naturvetenskaplig och teknisk utbildning, men bristen kommer inte att vara så stor som för lärare och inom hälso- och sjukvården. Det kommer att finnas en jämvikt mellan efterfrågan och tillgång på personer inom samhällsvetenskapliga utbildningar, men ett överskott på humanister och konstnärligt utbildade personer. Andelen sysselsatta inom industri, byggverksamhet, skogs- och jordbruk förväntas minska. Den privata tjänstesektorn förväntas öka svagt, medan den offentliga sektorn kommer att behöva anställa knappt 300 000 personer utifrån denna framskrivning.¹⁷¹

Bristen på ingenjörer och tekniska specialister är inget nytt. Den har uppkommit tidigare. Det gäller dock att komma ihåg att det handlar om en begränsad efterfrågan av specialister till en begränsad sektor av

arbetsmarknaden. En stor del av denna arbetskraftsbrist handlar om en *partiell* arbetskraftsbrist som skapar flaskhalsar i produktionen.¹⁷² En rädsla finns att många svenska ingenjörer och tekniska specialister kan komma att flytta utomlands.¹⁷³ Om den restriktion en arbetskraftsbrist medför inte leder till en dynamik och förändring kan en partiell arbetskraftsbrist leda till betydande ekonomiska konsekvenser.

Frågan är om en generell brist på industriarbetare verkligen kommer att uppstå. Givet en oförändrad ekonomisk struktur är det riktigt att en brist på industriarbetare kommer att uppstå. Sett över de senaste 30–35 åren har antalet industriarbetare i Sverige minskat i såväl absoluta som relativa tal. Detta har att göra med att arbete har ersatts med kapital. Det finns inget som i dagsläget talar för att denna utveckling skall brytas. Ett nyckelord här är förändring av den ekonomiska strukturen. En situation med *partiell* arbetskraftsbrist kan däremot uppstå.

Efterfrågan på olika typer av byggarbetare är mycket konjunkturkänslig, varför det är svårt att tala om en generell arbetskraftsbrist. När det råder högkonjunktur finns det för få byggarbetare och när det är lågkonjunktur finns det för många. Eventuella bristsituationer rör sig snarast om en *partiell* brist på olika typer av byggarbetare, och en sådan kan med största sannolikhet avhjälpas med en konjunkturbaserad arbetskraftsimpport.

När det gäller situationen för vård, skola och omsorg ser bilden helt annorlunda ut. Den brist på arbetskraft som dyker upp handlar mycket om en *generell brist* på arbetskraft och inte en *partiell*.¹⁷⁴ Med undantag av till exempel läkare dominerar områdena för vård, skola och omsorg av *lågstatusyrken* med relativt sett låga löner och mindre attraktiva arbetsförhållanden.¹⁷⁵ I glesbygden är situationen mycket bekymmersam då de unga ofta väljer att flytta till storstäderna. Kvar finns en allt äldre befolkning, med ett stort vårdbehov. I många kommuner med denna negativa befolkningsutveckling saknas vårdpersonal till äldreomsorgen och bristen väntas bli större i framtiden.¹⁷⁶

Givet att ingen förändring sker av den ekonomiska strukturen i Sverige kommer en generell arbetskraftsbrist inom tjänstesektorns lågstatusjobb att uppstå. Det handlar om en arbetskraftsbrist inom de flesta yrkesgrupper inom den kommunala och landstingskommunala sektorn. Teoretiskt sett kan man tänka sig att högre löner skulle kunna öka incitamentet till att arbeta inom dessa lågstatusyrken. Problemet är dock att kommunernas och landstingens finanser redan idag är ansträngda. Något utrymme för löneökningar finns egentligen inte.¹⁷⁷ En annan teoretisk möjlighet är att höja pensionsåldern, vilket skulle innebära att man skulle kunna behålla arbetskraften längre. En tredje teoretisk möjlighet är att använda invandrad arbetskraft för att fylla vakanserna i denna lågstatussektor. Dock är substituerbarheten relativt begränsad mellan invandrad och inhemsk arbetskraft inom områdena vård, skola och omsorg. Desto viktigare t.ex. språklig förmåga, social kompetens och kulturell kännedom är, ju svårare är det att substituera inhemsk arbetskraft med invandrad. Kan inte

personalen inom till exempel barn- och äldreomsorg svenska blir det svårt att utföra enkla saker, såväl för personal som barn eller äldre. En person kan vara en alldeles förträfflig lärare i matematik, men utan kunskaper i språket blir det svårt att förmedla kunskaperna. När en patient skall beskriva ett symptom och en läkare skall ställa diagnos, samt när läkaren sedan skall förmedla diagnosen krävs förmågan att kunna kommunicera. Att först låta invandrad arbetskraft genomgå språkkurser gör att rekryteringskostnaden ökar, vilket borde innebära att alternativkostnaden för att genomföra någon form av förändring minskar.

Dock sker det redan idag en omfattande strukturomvandling inom sektorn för vård och omsorg. Inom ett par år kommer IT-revolutionen att göra sitt intåg även i denna sektor, ett intåg som ställer krav på ny kompetens och som eventuellt även lättar trycket på landstingens pressade resurser och ökar tillgängligheten på medicinsk kompetens.¹⁷⁸ Precis som inom bank- och försäkringssektorn är stora personalnedskärningar att vänta.

Delar av den offentliga tjänste- och serviceproduktionen har även förts över till den privata sektorn. Svenska Kommunförbundet menar att ”under 1990-talet har ett stort antal kommuner genomfört tusentals konkurrensutsättningar inom äldre- och handikappomsorg, skola, barnomsorg, kultur och fritid. Andelen alternativa driftformer har därigenom ökat kraftigt. De alternativa utförarna framstår inte längre som enstaka komplement till den kommunala egenregiproduktionen. De har i stället blivit betydelsefulla inslag av offentligt finansierade välfärdstjänster”.¹⁷⁹ Inte mycket tyder på att denna utveckling kommer att brytas i framtiden.

Även om den offentliga sektorn är en arbetskraftsintensiv tjänstesektor, så finns det även en mycket stor arbetskraftsintensiv privat tjänstesektor. Det vore fel att tro att det skulle finnas något vattentätt skott mellan en offentlig och privat tjänstesektor, och det vore märkligt om den privata tjänstesektorn helt skulle undkomma de problem den offentliga tjänstesektorn står inför när det gäller arbetskraftsförsörjningen. Det kommer att uppstå problem med arbetskraftsförsörjningen inom områdena vård, skola och omsorg, men de problem som uppstår inom dessa områden kommer att uppstå oavsett om verksamheterna produceras i offentlig eller privat regi.

Det finns skillnader mellan den offentliga och den privata sektorns behov av arbetskraft i framtiden. Det finns även skillnader mellan industrins och tjänstesektorns framtida behov av arbetskraft. Till detta kan man även lägga att stora regionala skillnader i det framtida arbetskraftsbehovet är att vänta. Generellt kan man dock på goda grunder säga att arbetskraftsbristen inom den offentliga sektorn kommer att vara större än i den privata sektorn oavsett om en förändring av den ekonomiska strukturen sker eller ej. Generellt sett kommer arbetskraftsbristen inom tjänstesektorn vara av en generell art i större utsträckning än i industrisektorn. Den privata sektorn och industrisektorn står i huvudsak inför en partiell arbetskraftsbrist. Bristen handlar till största delen om att olika slags tekniska tjänstemän

saknas och att flaskhalsar kommer att uppstå i produktionen. En konjunkturell brist på olika typer av byggarbetare kan uppstå, vilket är en partiell arbetskraftsbrist. Det samma gäller för industriarbetare.

5.2 Inhemsk arbetskraftsreserv

Vård, skola och omsorg ställer krav på till exempel språklig förmåga och kulturell kännedom, varför det är svårt och kostsamt att substituera svensk arbetskraft med importerad arbetskraft för att fylla vakanserna.¹⁸⁰ Teoretiskt sett borde den inhemska arbetskraften söka sig till yrken som ställer krav på språklig förmåga och kulturell kännedom, medan den importerade arbetskraften kan allokeras till yrken som inte ställer dessa krav. Den inhemska arbetskraften söker sig i allt större utsträckning bort från yrken inom arbetsmarknadens nedre segment, det vill säga vård, skola och omsorg. En annan i sammanhanget betydelsefull förändring är att antalet arbetstillfällen som inte ställer krav på språklig förmåga och kulturell kännedom blir allt färre. Teorin och den empiriska verkligheten skiljer sig således åt.

Det finns flera stora grupper av presumtiva arbetskraftsreserver i Sverige idag. De utgörs av personer med invandrarbakgrund, långtidssjukskrivna, förtidspensionerade och arbetslösa. För den arbetskraftsbrist som kan antas vänta den offentliga sektorn har röster hörts för att man till viss del kan motverka denna genom att utnyttja den inhemska arbetskraftsreserven bestående av personer med invandrarbakgrund, samt genom en institutionell och organisatorisk förändring. I betydligt mindre utsträckning kan en ökad invandring mildra problemen.

I december 2000 fanns det 438 000 förtidspensionerade personer i Sverige¹⁸¹, och under 2001 beviljades 57 000 personer förtidspension.¹⁸² Under 2000 var drygt 210 000 personer långtidssjukskrivna, varav vårdsektorn och kvinnor är överrepresenterade.¹⁸³ Flest sjukskrivna och långtidssjukskrivna finns inom den kommunala sektorn. För närvarande är det sjukskrivningarna bland landstingsanställda som ökar mest. Ökningen bland sjukskrivningarna har ökat mer inom den offentliga sektorn än i den privata sektorn. Sjukskrivningarna inom privat sektor är avsevärt lägre än inom den offentliga.¹⁸⁴ Sverige har högst andel sjukskrivna i EU.¹⁸⁵

Grovt räknat var en dryg halv miljon personer antingen förtidspensionerade eller långtidssjukskrivna i Sverige år 2001. Med hjälp av förebyggande åtgärder, friskvård etcetera, skulle man kunna få ned antalet långtidssjukskrivningar och förtidspensioneringar. Därmed skulle man även få upp sysselsättningstalet och förbättra kvoten mellan den försörjande och försörjda andelen av befolkningen.

Antalet arbetslösa är fortfarande relativt högt. Under år 2000 uppgick arbetslösheten inklusive personer i åtgärder till 7,3 procent.¹⁸⁶ Endast smärre förändringar skedde under 2001.¹⁸⁷ Med undantag för friktionsarbetslöshet utgör gruppen av arbetslösa en arbetskraftsreserv på ett par hundratusen personer.

En grov skattning av den i dag tillgängliga arbetskraftsreserven visar på att den uppgår till 700 000–800 000 personer.¹⁸⁸ Genom att få dessa i arbete igen uppnås många samhällsekonomiskt fördelaktiga effekter: produktionen och därmed skattebasen ökar, konsumtionen för denna grupp ökar, transfereringar och bidrag från samhället minskar, kostnaderna för rehabilitering och social utslagning minskar, etcetera. Vissa skattningar visar att just sätta fler av dem som inte arbetar i åldersgruppen 20–64 i arbete ger störst positiv effekt på försörjningskvoten.¹⁸⁹ För att Sverige skall klara arbetskraftsförsörjningen måste arbetskraftsdeltagandet öka.¹⁹⁰

Ett motargument till detta resonemang är att denna arbetskraft saknar rätt kompetens, det behövs arbetskraft med högre utbildning etcetera. Svaret på denna kritik är att denna arbetskraftsreserv skulle utan vidare kunna användas för att täcka en stor del av de behov som finns av i huvudsak okvalificerad arbetskraft inom den offentliga (kommunala) sektorn i dag och den närmaste framtiden.

En annan metod för att skatta arbetskraftsreserven är att mäta den potentiella årsarbetstiden hos varje individ i arbetsför ålder och sedan jämföra den potentiella årsarbetstiden med den faktiskt arbetade årsarbetstiden. Den potentiella årsarbetstiden för varje individ skattas till 40 timmars arbetsvecka och antalet arbetade veckor per år antas vara 46 st. Detta ger en potentiell årsarbetstid på 1 840 timmar per individ. I genomsnitt utnyttjas endast 58 procent av det potentiella arbetskraftsutbudet i Sverige. Av kvinnornas potentiella arbetskraftsutbud används endast 49 procent och av männens 66 procent. Av de utrikes födda används så lite som 39 procent av deras potentiella arbetskraftsutbud.¹⁹¹

5.3 Teknologisk förändring

Viktiga bestämningsfaktorer för den ekonomiska tillväxten är teknologiska förändringar och hur dessa utnyttjas i produktionen. Hur ny teknik och teknologi utnyttjas bestäms till stora delar av den institutionella omgivningen. Möjligheterna till att utnyttja en förändring växlar beroende på det institutionella sammanhanget. Historiskt sett har Sverige varit duktiga på att dels uppfinna ny teknik, dels anpassa det institutionella ramverket när så krävts. Dock har detta kommit att förändras sedan 1970-talet.¹⁹²

Ökade insatser av produktionsfaktorerna arbete och kapital kan höja den ekonomiska tillväxten, men tillväxten påverkas även av produktiviteten, det vill säga att de använda resurserna används på ett mer effektivt sätt och åstadkommer ett större produktionsresultat. Ett tillskott på arbetskraft, till exempel genom en befolkningsökning, fler arbetade timmar eller fler som står till arbetsmarknadens förfogande, påverkar således den ekonomiska tillväxten på kort sikt. Genom att bygga ut och modernisera produktionsapparaten genom investeringar ökar produktionsförmågan per arbetare, då investeringar för med sig teknologisk utveckling.¹⁹³

Att bara använda mer arbetskraft och befintlig teknik leder endast till en kortsiktig produktivitetsförbättring. Inkomstnivån kan möjligtvis höjas,

men någon långvarig produktivetsförbättring sker inte.¹⁹⁴ Det problem denna studie behandlar är just att arbetskraften kommer att minska, varför, och helt riktigt givet en statisk ekonomi, den framtida ekonomiska tillväxten hotar att sjunka. Men, den ekonomiska tillväxten påverkas även av kapital och produktivitet, något som medför att trots en minskande tillgång på arbetskraft kan framtiden te sig ljus. Genom att ersätta arbete med kapital, samt öka produktiviteten kan faktiskt tillväxten hållas på en hög nivå. En import av arbetskraft förbättrar kvoten mellan försörjande och försörjda, men leder samtidigt till en fallande per capita inkomst.

Eftersom det kommer att uppstå en brist på produktionsfaktorn arbete är det viktigt att denna används så produktions effektivt som möjligt. Maximal produktions effektivitet uppnås när (1) det inte finns någon alternativ produktionsprocess som skulle kunna öka produktionsvolymen av någon produkt utan att öka inflödet av någon annan produktionsfaktor, (2) kostar så lite som bara är möjligt givet rådande priser på produktionsfaktorer, samt (3) produktionsanläggningarna avger skalfördelar vilket minimerar kostnaden per produkt.¹⁹⁵ Ett exempel på produktions effektivitet är den nya IT-tekniken (produktionsprocess) vilken möjliggjort att till exempel SJ, Posten och bank- och försäkringssektorn kunnat minska personalen samtidigt som kapaciteten att betjäna fler kunder ökat och allt till en lägre kostnad för producenten. Det är ingen avancerad gissning att anta att denna utveckling kommer att sprida sig till fler branscher. De branscher som inte klarar av att förändra sig och bli mer produktions effektiva när det gäller behovet av arbetskraft kommer att slås ut. Detta är något som tar olika lång tid i olika branscher och sektorer av ekonomin.

Det finns dock några aspekter som är värda att lyfta fram när man diskuterar vilken betydelse de teknologiska förändringarna kan få i framtiden. En viktig anmärkning i sammanhanget är att teknologisk och organisatorisk förändring är en process vilken tar lång tid och sker olika snabbt inom olika sektorer inom ekonomin. Detta innebär att det tar lång tid innan frukterna av förändringen kan skördas. En andra viktig aspekt är att spårundenhet kring den institutionella strukturen på arbetsmarknaden som finns när teknologisk och organisatorisk är aktuell.¹⁹⁶ En tredje viktig anmärkning är att det är osäkert i vilken omfattning det kan ske en teknologisk förändring inom den arbetsintensiva tjänstesektorn. Det är enkelt att rationalisera bort SJ: s biljettförsäljare och ersätta denne med en biljettautomat, information kan spridas via terminaler och Internet i stället för genom en person, samt det fungerar bra att betala sina räkningar via Internet i stället för att gå på posten eller banken. Däremot är frågan om man kan få maskiner att sköta matningen av till exempel förstärkta handikappade i gruppboende eller att ta över de verksamheter hemtjänsten står för idag. Även om en teknologisk förändring kan innebära mycket positivt, så innebär inte en teknologisk förändring att den kan lösa alla de problem kring arbetskraftsförsörjningen som vi står inför.

Utifrån detta perspektiv kan man konstatera att tjänstesektorn kommer att få problem då den är arbetskraftsintensiv. Flera forskare har riktat kritik mot att den offentliga sektorn sysselsätter stora grupper av lågproduktiv arbetskraft till relativt sett höga löner. Då verksamheten är skattefinansierad har skattebetalarna betalat dyrt för detta.¹⁹⁷ Dock får man inte glömma bort att den privata tjänstesektorn står inför likartade problem. Eftersom priset på produktionsfaktorn arbete kan förmodas öka då en brist på arbetskraft uppstår, kommer det bli svårt att fortsätta med produktionen. Lönerna inom tjänstesektorn måste förmodligen höjas för att bli konkurrenskraftiga. Kanske särskilt inom den kommunala tjänstesektorn, men den ökade försörjningsbördan på de allt färre förvärvsarbetanden kommer att försvåra detta.¹⁹⁸

5.4 Substituerbarhet, förändring och brist på arbetskraft

5.4.1 Den offentliga sektorn

Resonemanget kring den framtida arbetskraftsbristen inom offentlig sektor har hittills utgått från att denna sektor inte genomgår någon som helst förändring. I många kommuner utgör olika former av anhörigvård av äldre ett inte ovanligt inslag. Det samma gäller för privata vårdhem, daghem och friskolor.¹⁹⁹ Frågan är om det är rimligt att anta att den offentliga sektorns serviceproduktion kommer att vara oförändrad framöver. Ser man 25 år tillbaka såg den offentliga sektorns serviceproduktion annorlunda ut jämfört med idag, så varför skall den offentliga sektorns serviceproduktion antas vara oförändrad 25 år framåt i tiden? Det är rimligt att anta att den ekonomiska strukturen förändras, liksom teknologi och institutioner.

Långtidsutredningen 1999/2000 pekade på att även den offentliga sektorns finansiering eventuellt bör ses över.²⁰⁰ Vidare ställs frågan om den produktion av tjänster som sker inom den offentliga sektorn idag även skall produceras i framtiden.²⁰¹ Den strukturomvandling av den offentliga verksamheten som tog fart under 1990-talet har sin grund i krav på ökad effektivitet, rättsäkerhet och service²⁰², krav som även fackförningarna inser är nödvändiga.²⁰³ Detta antyder att en *förändring* har börjat ske.

En generell arbetskraftsbrist kan dock mildras på kort sikt. Det finns ett mycket stort antal personer med invandrarbakgrund som under de senaste åren stötts ut från den svenska arbetsmarknaden. Dessa utgör en första arbetskraftsreserv för att fylla vakanserna inom den offentliga sektorns lågstatusarbeten.²⁰⁴

5.4.2 Den privata sektorn

Inom den privata sektorn är en partiell arbetskraftsbrist att vänta inom industrin, men till stor del kan denna avhjälpas med en arbetskraftsimport av specialister. Konjunktur känsliga branscher, till exempel byggbranschen, skulle kunna avhjälpas en del av de flaskhalsar som uppstår i produktionen genom arbetskraftsimport, kanske i form av gästarbetare.

Det kan eventuellt uppstå en brist på industriarbetare, men även denna brist är av partiell natur. Det handlar om specialister inom viss typ av industri. Man får inte glömma att under de senaste 30 åren har allt mer arbete inom industrin ersatts med kapital. De 20 största svenska företagen har 70 procent av sina anställda utomlands och 14 av dessa 20 storföretag är verkstadsindustrier.²⁰⁵ Under 1990-talets senare del har antalet anställda i svenska företag utomlands ökat i Nordamerika (USA och Mexico) och i Öst- och Centraleuropa (Ryssland, Tjeckien och Polen).²⁰⁶ Till viss del har även arbetsintensiv textilindustri flyttats till låglöneländer i bland annat Öst- och Centraleuropa (de baltiska länderna).²⁰⁷ Antalet anställda i svenska företag i Asien och Afrika har även ökat.²⁰⁸ Inget tyder på att denna utveckling skulle förändras.

Samtidigt som antalet anställda i svenska företag utomlands ökar, och då främst inom tillverkningsindustrin, så ökar det utländska ägandet av företag i Sverige. Andelen sysselsatta i utlandsägda företag i Sverige uppgick år 2001 till 21 procent, och majoriteten av de utlandsägda företagen i Sverige fanns inom tillverkningsindustri och tjänstesektorn. Dock är tjänstesektorn den sektor där utlandsägandet ökar snabbast.²⁰⁹

Utvecklingen mot att svenska företag, främst inom tillverkningsindustrin, ökar sin produktion utomlands och att utländska företag expanderar i Sverige, i huvudsak genom uppköp, har med en ökad globalisering att göra. Är det billigast för företag inom tillverkningsindustrin att producera något i ett låglöne- och lågskatteland, och inte i höglöne- och högskattelandet Sverige, så är det företagsekonomiskt korrekt att förlägga produktionen utanför Sverige. Givet att det förblir företagsekonomiskt mer lönsamt att förlägga produktion inom tillverkningsindustrin utomlands är det tveksamt om det kommer att uppstå någon större brist på industriarbetare i Sverige. Det är snarare mer troligt att företagen utallokerar mer verksamhet till de områden där det finns arbetskraft och relevant humankapital. En följd av detta kommer att bli minskade investeringar i Sverige.

Den privata sektorn består ju inte endast av en industrisektor utan även av en tjänstesektor. Den privata tjänstesektorn kommer att stå inför samma problem som den offentliga tjänstesektorn när det gäller arbetskraftsförsörjning. När priset på produktionsfaktorn arbete ökar i samband med en arbetskraftsbrist kommer det bli svårt att upprätthålla en arbetsintensiv tjänsteproduktion även för tjänsteföretag i den privata sektorn.

För den privata sektorn finns det en hel del arbetskraft att hämta ur den inhemska arbetskraftsreserven av invandrare som hittills inte lyckats etablera sig på den svenska arbetsmarknaden. Detta handlar inte endast om volymen arbetskraft utan även om att denna har ett humankapital som ännu inte tagits tillvara.

5.4.3 Partiell arbetskraftsbrist

En partiell arbetskraftsbrist beror på tillfälliga flaskhalsar i produktionen och uppkommer med jämna mellanrum på olika ställen i produktionen. Givet att arbetsmarknaden antas bestå av två segment kommer den partiella arbetskraftsbristen hanteras olika i de båda segmenten. Det övre segmentet erbjuder trygga anställningar, bra arbetsmiljö, bra inkomster och sociala villkor för personer med hög och specialiserad utbildning. Arbetsgivarna är även tvingade att investera i sin arbetskraft, vilket gör det mycket kostsamt för en arbetsgivare att göra sig av med denna arbetskraft då dess humankapital är värdefullt. Det nedre arbetsmarknadssegmentet utgörs av okvalificerade arbeten och relativt otrygga anställningar, varför arbetsgivaren inte investerar i sin arbetskraft. Arbetsmiljön är inte den bästa, lönerna är låga och arbetet är ofta tungt och monotont.²¹⁰

Då bristsituationen betraktas som tillfällig vid en partiell arbetskraftsbrist blir det dyrare att ersätta arbete med kapital än att betala högre löner för att attrahera den arbetskraft man anser sig behöva. I arbetsmarknadens nedre segment leder en partiell arbetskraftsbrist till en arbetskraftsimport om substituerbarheten är god mellan inhemsk och invandrad arbetskraft. Om en arbetsgivare inte kan attrahera den inhemska arbetskraften, vilken i allt större utsträckning söker sig till det övre segmentet på arbetsmarknaden (där lönerna är bättre, arbetsvillkor och arbetsmiljö är bättre etcetera), blir denna tvingad att fylla vakanserna inom arbetsmarknadens nedre segment med invandrad arbetskraft.

En partiell arbetskraftsbrist i arbetsmarknadens övre segment kan även avhjälpas med en arbetskraftsimport inom vissa sektorer. Uppstår det en brist på ingenjörer och tekniska specialister kan arbetsgivaren försöka att avhjälpa den uppkomna flaskhalsen genom att söka efter dessa utomlands. Då matematiska ekvationer etcetera bara kan lösas på ett sätt och engelska är det vetenskapligt dominerande språket är substituerbarheten ganska hög i detta fall. Substituerbarheten mellan inhemsk och invandrad arbetskraft är dock avsevärt lägre när det gäller till exempel lärare, vissa slags läkare, och jurister, då språkliga färdigheter och kulturspecifik kunskap är nödvändiga. Mycket av den framtida partiella arbetskraftsbristen kan avhjälpas med en arbetskraftsinvandring av gästarbetarkaraktär.

5.4.4 Generell arbetskraftsbrist

När en generell arbetskraftsbrist uppstår, det vill säga när det saknas arbetskraft på bred front i ett samhälle, stiger lönerna kraftigt. En följd av detta blir att inom många sektorer och verksamheter blir det då billigare på sikt att ersätta den dyra arbetskraften med billigare kapital. Genom att ersätta arbete med kapital och öka produktiviteten hålls tillväxten på en hög nivå, eller till och med en högre nivå.²¹¹

En generell arbetskraftsbrist inom industrisektorn kommer med största sannolikhet leda till att arbete ersätts med kapital när lönerna stiger. Frågan är dock om industrisektorn kommer att drabbas av en framtida generell

arbetskraftsbrist. Skulle en generell arbetskraftsbrist uppstå kommer arbetskraften med stor sannolikhet att ersättas med kapital. Detta leder i sin tur till en produktivitetsökning. En annan möjlighet är att flytta verksamheten till länder där det finns arbetskraft, samt löner och skatter är lägre. Störst förändringar kommer troligtvis att ske inom industrisektorn och den privata tjänstesektorn då dessa drivs av ett vinstintresse.

Tjänstesektorns verksamhet är arbetsintensiv och det är svårt att ersätta arbete med kapital inom områden som vård, skola och omsorg. Detta gäller för såväl den offentliga som privata tjänstesektorn. Den befarade framtida arbetskraftsbristen kommer att slå hårt mot tjänstesektorn då, framför allt, kommunerna inte har råd att höja lönerna för att attrahera personal. Substituerbarheten mellan svensk och utländsk arbetskraft är trots allt liten.

I USA ser bilden annorlunda ut när det gäller substituerbarhet mellan inhemsk och utländsk arbetskraft i tjänstesektorn. Tjänstesektorn har absorberat invandrad arbetskraft och på så sätt fått en högre tillväxt, och därigenom ett försprång ekonomiskt sett. Vidare bevarar en stor och arbetsintensiv tjänstesektor gamla strukturer och försvårar därigenom en ekonomisk omvandling. Vidare, vilket man måste vara klar över, är den amerikanska arbetsmarknaden i stor utsträckning avreglerad, vilket den svenska inte är. Detta gör det svårt att överföra erfarenheterna från den amerikanska arbetsmarknaden till de svenska förhållandena.²¹²

En generell arbetskraftsbrist förväntas leda till kraftiga löneökningar då arbetskraft blir en bristvara. Förr eller senare nås det även inom det nedre segmentet på arbetsmarknaden en punkt där marginalkostnaden för att genomföra förändringar av olika slag blir lägre än att genom högre löner attrahera (och behålla) arbetskraft.

Förutom trygga anställningar, bra arbetsmiljö, bra inkomster och sociala villkor för de anställda i det övre segmentet på arbetsmarknaden är arbetsgivarna även tvingade att investera i sin arbetskraft. Detta gör arbetskraften till en värdefull, men kostsam tillgång för arbetsgivaren. Vid en generell arbetskraftsbrist kan priset på bristvaran arbetskraft förväntas stiga kraftigt, vilket kan göra arbetskraften mycket dyr för arbetsgivaren. Detta gäller särskilt om substituerbarheten mellan inhemsk och invandrad arbetskraft är låg. Vid en viss punkt blir marginalkostnaden för att genomföra teknologiska, institutionella och/eller organisatoriska förändringar lägre än att höja lönerna för att attrahera den personal man behöver.

NOTER KAPITEL 5:

169 Broomé et al. (2001).

170 Se t.ex. Arbetskraftsförsörjningen i Jämtlands län (2002), Rapport framtid E (2000), Lindell (2000), Framtid Gällivare (2001). Se även Näringsdepartementet (2002) för en översikt kring kompetensförsörjningen inom vissa yrkesgrupper.

171 SCB (2002b).

172 Se Ohlsson (1978). Se även Schön (2000).

173 Lindell (2000), Nygren & Persson (2001).

- 174 Broomé et al. (2001), Arbetskraftsförsörjningen i Jämtlands län (2002), Rapport framtid E (2000), Framtid Gällivare (2001).
- 175 Den offentliga sektorn finns representerad i både det nedre som övre segmentet på arbetsmarknaden. Läkare, jurister, statstjänstemän, forskare m.fl. är yrkesgrupper i det övre segmentet, medan personal inom t.ex. barn- och äldreomsorg finns i det nedre segmentet. Sedan finns det yrkesgrupper som hamnar någonstans mitt emellan det övre och undre segmentet, t.ex. lärare.
- 176 Svenska Kommunförbundet (2000d), Landstingsförbundet (2000) och Lindh (2002).
- 177 Landstingsförbundet (2001a) och Svenska Kommunförbundet (2002).
- 178 Se t.ex. Landstingsförbundet (2001b, 2002a, 2002b) och Vården spränger ramarna (1990).
- 179 Svenska Kommunförbundet (2000c, sid. 159). Se även Svenska Kommunförbundet (2000b).
- 180 Att importera lärare till den svenska skolan med inga eller bristfälliga kunskaper i det svenska språket kommer inte leda till att kvaliteten på undervisningen främjas. Att ha importerad arbetskraft inom äldreomsorgen med inga eller bristfälliga kunskaper i det svenska språket kan knappast innebära en god äldreomsorg. Samma resonemang kan föras kring importerade läkare, med inga eller bristfälliga kunskaper i det svenska språket, och deras kontakt med patienter. Beskrivning av åkommor och diagnoser ställer krav på förmågan att kommunicera. Se t.ex. Broomé et al (2001) för en diskussion kring detta. Även Finansdepartementet (2000) anser att man först bör använda den arbetskraftsreserv personerna med invandrarbakgrund utgör innan man börjar att importera arbetskraft.
- 181 RFV (2001)
- 182 RFV (2002)
- 183 Arbetslivsfakta 2002, nr 1
- 184 Kommunaktuellt (2002).
- 185 Dagens Nyheter (2002c).
- 186 Arbetslivsfakta 2000, nr 3.
- 187 Arbetslivsfakta 2001, nr 2.
- 188 Svenskt Näringsliv uppskattar att ca en halvmiljon av de ca en miljon personer i grupperna långtidssjukskrivna, förtidspensionärerna, socialbidragstagarna, arbetslösa och personer i arbetsmarknadspolitisk åtgärd utgör en reell arbetskraftsreserv (Fall 2002).
- 189 Dagens Nyheter (2002d).
- 190 Johnreden & Wallin (2002).
- 191 Gidehag & Öhman (2002).
- 192 Krantz (2002).
- 193 Eklund (2001).
- 194 Dahmén (1992).
- 195 Dickson et al. (1992). Se även Begg et al. (1987).
- 196 Lundh (2002).
- 197 Björklund och Freeman (1995)
- 198 För att rekrytera den personal som är nödvändig måste lönerna höjas i framtiden, något de flesta kommuner saknar resurser att göra (Svenska Kommunförbundet 2002). Se även Björnstad & Kruse (1994). De kommunala pensionsåtagandena måste i 80 procent av kommunerna tas från den årliga driftbudgeten, vilket kommer att påverka den kommunala produktionen av tjänster och service (Svenska Kommunförbundet 2000a). Olika alternativa betalningsmodeller för offentlig verksamhet diskuteras t.ex. i Välfärdspolitiska rådets rapport (1999, 2000), Söderström (1991), Söderström et al. (2000) och Edebalk och Svensson (2000).
- 199 Se den diskussion Fölster (1998) för kring framtida kommunalekonomiska problem kring produktionen av kommunala välfärdstjänster.
- 200 SOU 2000:7. Man kan tänka sig en skuldfinansiering eller skattehöjning för att finansiera den kommunala konsumtionen. Detta är dock mycket kortsiktiga lösningar på problemet. Ökade egenavgifter när man utnyttjar offentliga tjänster är även en möjlighet för att finansiera verksamheten. Ser man på produktionsidan är ett alternativ att delar av verksamheten förs över till den privata sektorn. Det senare alternativet har blivit ett vanligt inslag i kommunernas välfärdproduktion under de senaste åren (Svenska Kommunförbundet 2000c).

- 201 Konjunkturinstitutet (2000).
- 202 Se t.ex. *SOU 2001:15*, Rehnberg & Garpenberg (1995), Blomqvist & Rothstein (2000), Arvidsson & Jönsson (1997), Arbetsmarknadsstyrelsen (1995), och Gustafsson & Svensson (1999)
- 203 *Vården spränger ramarna* (1990).
- 204 Broomé et al. (2001).
- 205 ITPS (2001b).
- 206 ITPS (2001c, 2002a).
- 207 ITPS (2001a).
- 208 ITPS (2002a).
- 209 ITPS (2002b).
- 210 Doeringer & Piore (1971). Se även Piore (1979).
- 211 Detta hände i Sverige under 1880- och 1890-talet (Ljungberg 1997). Se även Schön (2000). För en teoretisk översikt, se Elliott (1991) och Maillat (1974). Se även Wadensjö (1981).
- 212 I det näst sista stycket i kapitel 12 påtalar Borjas (2001) klart och tydligt att USA har gynnats av invandringen, men att detta är något unikt. Då USA skulle utgöra ett undantag kan man fråga sig om jämförelser med USA ger en god eller rättvis bild av invandringens effekter.

6 En ny arbetskraftsimport ett måste?

6.1 Regler för arbetskraftsimport

Enligt de nuvarande reglerna för arbetskraftsinvandring utanför EU/EES-området krävs det att en person kan visa upp ett giltigt anställningskontrakt med en arbetsgivare i Sverige där och att bostad är ordnad. Vidare finns ett krav om av minimilönen skall vara 13 000 kronor per månad och att ingen boende i Sverige eller EU/EES-land sökt den utannonserade tjänsten. Kan dessa fyra krav uppfyllas beviljas arbets- och uppehållstillstånd i mellan 3 och 48 månader av Migrationsverket.²¹³ Under 2000 beviljades 17 500 tidsbegränsade arbets- och uppehållstillstånd till arbetskraftsinvandrare, 7 682 säsongsarbetare fick även tillfälliga arbetstillstånd, samt att 433 permanenta arbets- och uppehållstillstånd beviljades.²¹⁴

Det förslag Svenskt Näringsliv lanserat innebär att ”en person som har ett bindande arbetserbjudande/anställningskontrakt med en arbetsgivare i Sverige ska omgående efter ansökningsförfarande – oberoende vilket land som personen är medborgare i – kunna erhålla ett kombinerat uppehålls- och arbetstillstånd i en administrativ handling”.²¹⁵ Folkpartiets förslag om arbetskraftsinvandring, vilket de övriga borgerliga partierna stöder, innebär att en person som har ett arbete i Sverige skall bli beviljad arbets- och uppehållstillstånd. Om anställningen upphör förfaller arbets- och uppehållstillståndet efter tre månader, om personen i fråga inte har erhållit ett nytt arbete. Så länge som personen har anställning åtnjuter denne samma sociala förmåner som den inhemska arbetskraften.²¹⁶ Skillnaderna mellan gällande regler för arbetskraftsinvandring och de förslag som lagt av Svenskt Näringsliv och de borgerliga partierna är att kravet på att bostad skall finnas, minimilön och att det inte finns några medborgare inom EU/EES-området som sökt arbetena slopas.

LO är för en arbetskraftsinvandring, men emot ett gästarbetarsystem: ”LO säger nej till en oreglerad arbetskraftsinvandring där människor som kommer hit ska tvingas att acceptera de villkor som olika arbetsgivare för tillfället kan erbjuda, utan hänsyn till kollektivavtalen”. En arbetskraftsinvandring får inte bidra till att öka löneklyftorna eller luckra upp arbetsrätten. Folkpartiet förslag hotar just arbetsrätten och får löneklyftorna att öka, menar LO.²¹⁷

I princip ser EU-kommissionen positivt på en invandring i form av gästarbetare, men understryker betydelsen av att man för en gemensam politik i frågan. Samtidigt påtalar kommissionen betydelsen av att ”uppmuntra migranterna att delta i den ekonomiska utvecklingen i sitt ursprungsland inte bara genom penningförsändelser, utan även stöd till utvecklingsprojekt, affärssatsningar och så vidare. Det kan också i en del fall leda till att de frivilligt återvänder inom ramen för program för frivillig återvandring”.²¹⁸ Kommissionen fastslår även att ”ökad legal invandring i sig inte kan ses som en långsiktig lösning för att motverka de demografiska förändringarna /.../ men det kan på kort sikt bli en viktig

faktor i befolkningstillväxten som kan åtfölja andra reaktioner på de demografiska förändringarna /.../ Kontrollerad invandring kan dock hjälpa till att minska bristerna om det sker inom ramen för en övergripande strategi”.²¹⁹

Sverige blev medlem i Schengenavtalet 1996 och deltar i det praktiska arbetet med att upprätthålla detta avtal sedan 2001. Personer som är medborgare i ett av avtalets medlemsländer samt personer med uppehållstillstånd i något av avtalets medlemsländer har rätt att röra sig fritt inom Schengenavtalets medlemsländer. Medlemsländerna har gemensamt kommit överens om från vilka länder visum beviljas eller avslås. Schengenavtalets yttre gränser skall bevakas noga så att medborgare från icke önskvärda länder tar sig in i Schengenområdet.²²⁰ Samarbetet för att försvåra en invandring till Schengenländerna kommer att fördjupas, bland annat som en konsekvens av att länder såsom Danmark, Italien, Spanien och Storbritannien skärpt sin invandringspolitik. För att förmå människor att inte lämna sina hemländer skall bland annat finansiellt och tekniskt bistånd ges från EU till dessa länder.²²¹ Det är ytterst tveksamt om Sverige kan börja föra en helt egen invandringspolitik mot de av EU och Schengenavtalets gemensamt fastställda regler för utomeuropeisk invandring. De regler som satts upp av EU och i Schengenavtalet medger endast en begränsad utomeuropeisk invandring.

6.2 Vilket behov finns?

Vissa beräkningar visar på ett något lägre behov av invandring: fram till 2050 skulle det behövas en invandring på 25 000 personer per år för att täcka behoven.²²² En ännu ej publicerad OECD-rapport skattar att den årliga invandringen till Sverige mellan 2000 och 2050 endast behöver uppgå till 20 000 personer per år för att klara pensionsbördan.²²³ Enligt de prognoser SCB gjort kommer antalet personer i åldern 20–64 år att ha minskat med endast 150 000 personer jämfört med idag, vilket innebär en minskning med drygt tre procent. Sett som andel av totalbefolkningen utgjorde åldersgruppen 20–64 år 59 procent år 2002 och beräknas vara 54 procent för år 2050.²²⁴ Skall åldersgruppen 20–64 år relativa storlek hållas konstant fram till år 2050 måste den öka med ca 515 000 personer. Detta skulle innebära ett behov av ett nettotillskott på knappt 11 000 personer per år under de 48 år som kvarstår fram till år 2050.²²⁵

Nu är det inte åldersgrupperna 0–19 år och 20–64 år som utgör det stora problemet angående arbetskraftsbrist. Förändringarna i dessa åldersgrupper är relativt sett små fram till 2050. Den stora förändringen sker i åldersgruppen 65 + år. I och med att andelen äldre av totalbefolkningen ökar kraftigt påverkas *försörjningskvoten*. Kvoten mellan försörjda och försörjande försämras kraftigt mellan 2001 och 2050: från att ha haft en försörjningskvot på 0,70 för år 2001 beräknas denna bli 0,85 för år 2050.²²⁶ Även om pensionsåldern höjs och därmed påverkar försörjningskvoten i positiv riktning då antalet försörjda minskar och antalet försörjande ökar,

så innebär en höjd pensionsålder med ett eller två år endast en marginell förbättring av försörjningskvoten.

Om försörjningskvoten år 2050 skall vara oförändrad jämfört med försörjningskvoten år 2000 behövs en mycket omfattande invandring. Enligt de beräkningar Lindh har gjort måste invandringen öka från dagens 15 000 till runt 200 000 personer de närmaste decennierna för att sedan öka till 400 000 personer per år. Då även invandrarna åldras och behöver vård, omsorg och pensioner i Sverige behöver en än större invandring äga rum. Sammanlagt skulle det röra sig om en invandring på drygt 10 miljoner fram till 2050. Mot bakgrund av att enorma investeringar behöver göras i bland annat bostäder och infrastruktur ter sig en så omfattande invandring inte som realistisk, enligt Lindh.²²⁷

En av de varmaste förespråkarna för arbetskraftsinvandring är Svenskt Näringsliv. Sveriges fortsatta välstånd bygger på att människor kan bosätta sig var de vill och att det skapas en ökad rörlighet av varor, kapital och arbetskraft. Detta är en viktig frihet att värna om.²²⁸ Att förmå arbetskraft med kompetens som efterfrågas i Sverige att flytta hit stöds politiskt även av de borgerliga partierna och miljöpartiet.²²⁹ Vänsterpartiet anser att förslaget om arbetskraftsinvandring inte är något annat än ett gästarbetarsystem. Partiet ifrågasätter myten om arbetskraftsbrist och kompetensbrist, och pekar på att det finns många arbetslösa som gärna skulle vilja ha ett arbete. Det gäller särskilt arbetslösa personer med utländsk bakgrund, en grupp som haft särskilt svårt att finna arbete på den svenska arbetsmarknaden.²³⁰ Socialdemokraterna menar att en arbetskraftsinvandring behövs i framtiden. Först bör de invandrare som finns i Sverige komma in på arbetsmarknaden innan ny arbetskraft importeras.²³¹

6.3 Varifrån?

Om man nu antar att det trots allt skulle ske en storskalig invandring till Sverige, varifrån skulle denna arbetskraftsinvandring komma? Vissa prognoser pekar på att arbetskraften som behövs skall komma från Östeuropa.²³² Då Öst- och Centraleuropa brottas med samma demografiska problem som EU-länderna är det mycket tveksamt om dessa länder kan förstärka arbetskraften i EU i ett långsiktigt perspektiv.²³³

Andra beräkningar pekar på att behovet av arbetskraft är så stort, inte bara i Europa utan i hela västvärlden, så att en utomeuropeisk arbetskraftsinvandring är nödvändig.²³⁴ Enligt en skattning gjord av FN behöver EU en *årlig nettoinvandring* på 12,7 miljoner personer mellan 1995–2050 för att bibehålla 1995 års försörjningskvot. USA behöver, enligt samma beräkning och tidsperiod, en *årlig nettoinvandring* på 10,7 miljoner och Japan 10,1 miljoner.²³⁵

Att flytta på 100-tals miljoner människor är inte lätt, rent logistiskt sett. Vidare kräver en så omfattande arbetskraftsmigration att sändarländerna är välvilligt inställda till att bli av med arbetskraft i högproduktiv ålder och sin arbetskraft med det högsta humankapitalet. Antagandet om att

sändarländer såsom Indien, Kina och Sovjetunionens efterföljarstater välvilligt skulle ställa upp på detta andas nyimperialism: för hundra år sedan såg västvärlden det som självklart att dessa länder skulle försörja oss med billiga råvaror. Idag anses det lika självklart att de skall försörja oss med arbetskraft och humankapital. Att dessa länder skulle ha egna intressen att befrämja nonchaleras helt.

Några länder som nämnts som presumtiva sändarländer för denna omfattande arbetskraftsimport är till exempel Indien, Kina och Sovjetunionens efterföljarstater och bygger på antagandet att dessa länder inte kommer att drabbas av några egna demografiska chocker. Men Kinas ettbarnspolitik kommer att orsaka en kraftig demografisk chock kring 2025–2030.²³⁶ Redan 2040 beräknas andelen över 65 år av den kinesiska befolkningen ligga på samma nivå som i USA.²³⁷ Mer än två miljoner personer dör varje år på grund av vatten- och luftföroreningar.²³⁸ Vidare sker en kraftig spridning av AIDS och HIV i Kina. År 2010 beräknas *minst* tio miljoner kineser vara smittade.²³⁹ Kinas kraftiga ekonomiska tillväxt har lett till en efterfrågan på högutbildade, en efterfrågan som saknar matchande utbud. *Endast två procent* av den kinesiska befolkningen har en eftergymnasial utbildning, vilket kan jämföras med 14 procent i Ryssland, 21 procent i Japan och 45 procent i USA. Detta har gett upphov till ett enormt behov av att reformera Kinas utbildningsväsen.²⁴⁰ Redan idag lämnar många Kina för att studera och arbeta utomlands. Problemet är att Kina saknar tillförlitlig statistik inom migrationsområdet. Under 1999 uppskattas det totala antalet kinesiska studenter utomlands ha uppgått till 400 000. Av dessa studenter beräknas endast var tredje återvända till Kina. Antalet kineser som arbetar utomlands uppskattas för 1999 till 186 000.²⁴¹

Indien kommer att få stora demografiska problem då antalet flickor 0–6 år i genomsnitt är 900 per 1 000 pojkar. I vissa delstater är antalet 800 flickor per 1 000 pojkar. Antalet barn per kvinna beräknas även sjunka till 2,52 år 2016 från 2001 års 3,16. Bekämpandet av AIDS har även satts upp som ett mycket viktigt mål.²⁴² Analfabetismen är även mycket utbredd i Indien. Bland männen är cirka 25 procent analfabeter och bland kvinnorna 45 procent.²⁴³ Dock kan endast 40 procent av alla flickor över 15 år läsa och skriva.²⁴⁴ Även om andelen äldre och åldrande personer är mindre än i många industrialiserade länder, så uppfattas det ökande antalet åldrande i Indien som ett stort problem.²⁴⁵ Redan idag sker en omfattande emigration från Indien. Högutbildad arbetskraft söker sig till, främst, OECD-länder, och låg- och utbildad arbetskraft till, främst, Gulf-staterna.²⁴⁶

Ryssland är ett av de områden där AIDS och HIV sprids snabbast idag. För 2001 uppskattas antalet personer med AIDS och HIV överstiga en miljon. Även när det gäller vissa multiresistenta bakterier, bland annat TBC, har de vunnit stor spridning i Ryssland. Antalet dödfall i tuberkulos per 100 000 invånare är hela 1 200! En förklaring till detta är att hälso- och sjukvårdsväsendet brutit samman.

Vidare har mortaliteten ökat i lägre åldersgrupper på grund av miljöförstörrelse, alkohol- och drogmissbruk. Även fertiliteten har minskat påtagligt under 1990-talet. DaVanzo och Grammich påtalar att ”in the mid-1990’s nearly 7 in 100 Russian women of childbearing age had an abortion each year /.../ more than three in four Russian women who ever been pregnant had an abortion”.²⁴⁷ Mellan 1992 och 1999 har antalet döda överstigit antalet födda med cirka sex miljoner personer. Att Ryssland fortfarande har en positiv befolkningsutveckling beror på en omfattande invandring av etniska ryssar från de forna Sovjetrepublikerna. Vissa beräkningar visar på att den ryska befolkningen kommer att minska från 145 miljoner idag till 100 miljoner år 2050.²⁴⁸ Andra beräkningar visar på att den ryska befolkningen *endast* kommer att minska till 121 miljoner år 2050.²⁴⁹

Det är inte säkert att de länder som vanligtvis pekats ut som arbetskraftsreserver faktiskt kan förse västvärlden med arbetskraft. Det är inte heller säkert att dessa länder kan förse västvärlden med välutbildad arbetskraft.

6.4 Är Sverige attraktivt?

Då hela västvärlden befinner sig i samma situation som Sverige bygger antagandet om att bristen kan avhjälpas med en arbetskraftsimport på att Sverige är tillräckligt konkurrenskraftigt för att attrahera denna arbetskraft. Antagandet om att Sverige är konkurrenskraftigt är inte helt självklart. Jämfört med andra länder är lönerna för högt utbildade relativt sett låga i Sverige och skatterna relativt sett höga. Länder med relativt sett höga löner och låga skatter kan antagligen attrahera mer arbetskraft än länder med relativt sett låga löner och höga skatter. Med tanke på hur de kommunala finanserna ser ut är det inte troligt att kommunerna kan erbjuda de löner som krävs för att få den arbetskraft de vill ha.

Frågor om livskvalitet och välfärd är självfallet också viktiga för att attrahera arbetskraft. Tyvärr befinner sig Sverige numera långt ner på listan där välfärden i OECD-länderna rankats²⁵⁰, vilket inte förbättrar konkurrensläget. Att anta att en ranking av per capita välfärd korrelerar per automatik med maginalinvandrarens välfärdspreferenser är ett något djärvt antagande. I stället för BNP per capita kan man använda Human Development Index som UNDP beräknar för att se hur invånarna har det i olika länder i fråga om livskvalitet. Av de 162 länder som ingick i undersökningen hamnade Sverige på en delad andraplats 1999.²⁵¹ Samtidigt är kanske inte ren luft och relativt orörd natur det arbetskraftsinvandrare prioriterar högst. Det som blir avgörande för om Sverige skall kunna konkurrera om den internationella är invandrarnas absoluta och relativa position i det svenska samhället. Länder med rasism, diskriminering och lågbetalda arbeten i lågstatussektorer kommer definitivt att ratas när den internationella huggsexan om arbetskraften börjar. Detsamma gäller för länder där invandrarna tvingas överge sin egen kultur eller inte tillåts utöva den. Sverige behöver förbättra sitt rykte när det gäller behandlingen av sina invandrare om vi skall kunna locka hit arbetskraft.²⁵²

Nya migrationsströmmar följer ofta redan upparbetade migrationsströmmar. I ett presumtivt invandringsland där det finns många landsmän till en presumtiv invandrare är det relativt lätt för denne att bygga upp nätverk, skaffa information etcetera.²⁵³ USA är det land som tar emot flest indier, följt av Canada och Storbritannien. Först under 1990-talet har *mycket små* migrationsströmmar bland välutbildade indier gått till Norge, Irland, Nederländerna, Tyskland och Sverige.²⁵⁴ Trots att Tyskland satsat stort på att attrahera indiska IT-specialister har man misslyckats med att få den arbetskraft man önskade. De två huvudsakliga skälen är att USA framstår som mer attraktivt för indier då engelska även talas i USA (att flytta till Tyskland innebär ett språkligt handikapp), och att den genomreglerade tyska arbetsmarknaden gör det svårt för indierna att starta upp egna företag. Motsvarande hinder på arbetsmarknaden finns inte i USA.²⁵⁵ De ryssar som emigrerar söker sig i huvudsak till Tyskland (58 procent), men även till Israel (21 procent) och USA (12 procent).²⁵⁶ Den kinesiska statistiken är mycket bristfällig när det gäller migration. Bland kineser som studerar utomlands studerar knappt 55 procent av dessa i USA och 14 procent av dessa återvänder till Kina. Drygt 15 procent av utlandsstudenterna studerar i Japan, och av dessa återvänder cirka 35 procent. Europeiska länder tar emot en avsevärt mindre andel av de kinesiska studenterna, och andelen som återvänder är kring 50 procent.²⁵⁷ Det blir antagligen svårt för Sverige att bryta sig in i dessa etablerade migrationsströmmar om man inte kan erbjuda mycket generösa löner och anställningsvillkor.

Om Sverige vill försöka lösa problemet med en försämrad försörjningskvot med hjälp av invandring måste de etablerade migrationsströmmar av högutbildade som finns från olika länder till Sverige antagligen omvärderas. Hittills har den kunskap och kompetens högutbildade från till exempel Mellanöstern, Afrika, före detta Jugoslavien och Polen inte tagits tillvara på den svenska arbetsmarknaden.²⁵⁸ Det finns forskare som menar att invandrarna från dessa länder har fel kulturspecifikt kapital för den svenska arbetsmarknaden och därför ratats.²⁵⁹ Mellanöstern och delar av Afrika tillhör, enligt andra forskare, en arbetskraftsreserv som endast väntar på att bli utnyttjad.²⁶⁰ Vissa studier visar på att Afrika är den kontinent som beräknas ha den största befolkningstillväxten fram till år 2050²⁶¹, medan andra studier visar på att det är Mellanöstern som har den största befolkningstillväxten under samma period.²⁶² Frågan är dock i vilken utsträckning dessa arbetskraftsreserver kommer att utnyttjas. EU vill genom bistånd och utvecklingsprojekt minska incitamenten att migrera till EU-länderna från områden såsom de forna sovjetrepublikerna, Afrika, Medelhavsområdet, Västindien och Stilla havsområdet.²⁶³

När Sverige blev medlem i den Europeiska Unionen underströks betydelsen av den fria rörligheten på arbetsmarknaden inom medlemsländerna. Om det nu behövs så mycket arbetskraft till Sverige och att det inom vissa yrkesgrupper råder en akut brist på utbildad personal (till exempel sjuksköterskor), så borde man rimligtvis utnyttja den arbetskraftsreserv

som de arbetslösa inom EU utgör. Då fri rörlighet på arbetsmarknaden råder inom EU finns det således inga byråkratiska hinder som försvårar migration, till exempel arbets- och uppehållstillstånd. Eftersom Sverige uppenbarligen misslyckats med att attrahera de arbetslösa inom Europa till, i huvudsak, lågbetalda arbeten inom lågstatussektorer är frågan om Sverige lyckas attrahera utomeuropeisk arbetskraft.

När den internationella huggsexan börjar om arbetskraft är det även frågan om Sverige är tillräckligt attraktivt för att behålla sin *infödda* arbetskraft. Redan idag flyttar unga högutbildade utomlands därför att lönen är dubbelt så hög och skatterna lägre.²⁶⁴ Idag flyttar endast två-tre procent av de i Sverige nyexaminerade utomlands, men inom vissa yrkesgrupper rör det sig om mellan fem och sex procent.²⁶⁵

En utvandring av inhemsk arbetskraft utgör inte endast ett hot mot arbetskrafts- och kompetensförsörjningen, utan även mot socialförsäkringssystemet. Den svenska socialförsäkringsmodellen är uppbyggd enligt en riskfördelningsprincip mellan individer i ett livscykelperspektiv. Denna modell riskerar att raderas om unga och högutbildade, det vill säga lågriskindivider, lämnar systemet och systemet drabbas av ett negativt urval av försäkringstagare. Även om de tidigare emigranterna återvänder efter tio år så har de inte gjort några inbetalningar i systemet, samtidigt som de blivit äldre och fått en högre riskfaktor att utnyttja socialförsäkringarna (sjukdom, ålderdom etcetera). *Dagens relativt begränsade emigration av svenskar orsakar redan en offentlig finansiell förlust på mellan 0,5 till 1 procent av BNP.*²⁶⁶

Förmågan att göra Sverige attraktivt och därmed behålla denna arbetskraft är minst lika viktigt som diskussionen kring huruvida Sverige är attraktivt för potentiella arbetskraftsinvandrare. Klarar Sverige inte av att behålla sin infödda arbetskraft, på grund av relativt sett låga löner och höga skatter, så blir det än svårare att attrahera utländsk arbetskraft att komma till Sverige. Hittills har Sverige inte lyckats med att locka arbetslösa inom EU till att fylla de vakanser inom främst vården och omsorgen, samt tekniska specialister. Mot bakgrund av detta är det inte helt självklart att Sverige kan lyckas locka till exempel indier, kineser och ryssar till att bryta de etablerade migrationsströmmarna och i stället välja Sverige

NOTER KAPITEL 6:

213 Migrationsverket (2002).

214 Regeringens skrivelse (2001).

215 Ekenger & Wallen (2002, sid. 20f.).

216 Folkpartiet (2002). Se *hemsidorna moderat.se, kristdemokrat.se och centerpartiet.se* för partiernas uppfattning angående arbetskraftsimport.

217 LO (2002a, 2002b, 2002c).

218 Europeiska gemenskapernas kommission (2000, sid. 8).

219 Europeiska gemenskapernas kommission (2000, sid. 25).

220 Migrationsverket (2001).

221 Regeringskansliet (2001). *Finland och Österrike har sedan tidigare mycket restriktiva invandringslagar.*

- 222 Dagens Nyheter (2002a).
- 223 OECD (2002).
- 224 SCB (2002a). Se även kapitel 2.2 ovan.
- 225 Egna beräkningar baserade på uppgifterna i SCB (2002a).
- 226 Egna beräkningar baserade på uppgifterna i SCB (2002a). Varje person i åldern 20-64 år måste försörja ytterligare 0,7 personer år 2001. År 2050 måste varje person i denna åldersgrupp försörja 0,85 personer 2050. Denna beräkning är mycket förenklad då den inte tar hänsyn till sjukskrivningar, förtidspensioneringar, arbetslöshet, studier etc. Då dessa faktorer hålles konstant fångas åldrandets effekt på försörjningskvoten.
- 227 Lindh (2002). Lindhs räkneexempel innebär att invandringen till Sverige kommer att bli mycket omfattande fram till 2040: under perioden 2002-2012 2 miljoner invandrare, 2012-2022 2 miljoner, 2022-2030 2,5 miljoner och för perioden 2030-2040 4 miljoner, vilket sammanlagt rör sig om 10,5 miljoner invandrare.
- 228 Svenskt Näringsliv (2002). "Det borde vara varje människas rätt att bosätta sig och söka sin utkomst i vilket land hon vill" (Svenskt Näringsliv 2002, sid 2 i kapitel 1.1). En annan rapport från Svenskt Näringsliv (Fahimi 2001) menar att invandringen inte är en belastning, utan en resurs. "Den politik som förespråkas i denna rapport är mycket humanare än vänsterpolitikens falska solidaritet/.../ Frihet är utgångspunkten för alla argument som finns i denna rapport" (Fahimi 2001, sid. 18). En nyligen publicerad rapport från Svenskt Näringsliv antar att erfarenheter från den amerikanska arbetsmarknaden är direkt applicerbara på den svenska arbetsmarknaden. Angående 1960-talets arbetskraftsinvandring anser författarna att först kom invandrarna och sedan skapades en ekonomisk tillväxt (Ekenger & Wallen 2002).
- 229 Se hemsidorna för de borgerliga partierna och Miljöpartiet (2002).
- 230 Sydsvenskan (2002). Se även hemsidan vansterpartiet.se för en mer utförlig redovisning av vänsterpartiets syn på arbetskraftsbrist, invandring och integration.
- 231 Se hemsidan sap.se för socialdemokraternas uppfattning om arbetskraftsinvandring.
- 232 SCB (1999).
- 233 Europeiska gemenskapernas kommission (2000). Se även UN World Populations Prospects Database.
- 234 Broomé et al. (2001). Enligt beräkningar gjorda av UN Population Division (2000) skulle västvärlden behöva en invandring på ca 1 890 miljoner personer mellan 1995 och 2050 för att bibehålla 1995 års försörjningskvot.
- 235 UN Population Division (2000). Tilläggas bör att denna skattnings endast är en framskrivning av dagens förhållanden och bortser från alla former av förändring av den ekonomiska strukturen.
- 236 CIPRC (2002a). 1978 gick det 30,3 försörjande på varje försörd pensionär. År 1999 hade denna siffra minskat till 3,7 per pensionär. För år 2030 beräknas antalet försörjande per pensionär ha minskat till 2,4.
- 237 Rostow (1998).
- 238 Dahlman & Aubert (2001).
- 239 CIPRC (2002b).
- 240 World Bank (1997). I Sverige har 27 procent av befolkningen mellan 16-64 år någon form av eftergymnasial utbildning: sex procent har eftergymnasial utbildning kortare än två år, sju procent har en eftergymnasial utbildning på två år, 13 procent har en eftergymnasial utbildning på tre år eller längre, och en procent av befolkningen mellan 16-64 år har genomgått forskarutbildning (SCB 2002c).
- 241 Guochu & Wenjun (2002).
- 242 Dubey (2001a).
- 243 Dubey (2001b).
- 244 Dubey (2001a).
- 245 För en översikt, se Husain (1997), Rajan et al. (1999) och Bhai (2002).
- 246 Gayathiri (2002).
- 247 DaVanzo & Grammich (2001, sid. 26f.). De höga aborttalen har även lett till en följd hälsoproblem. Ca 10 procent av kvinnorna som genomfört abort har blivit sterila. Kring var fjärde dödsfall för kvinnor i barnafödande ålder är relaterat till aborter. Detta är dock en förbättring sedan 1960-talet då vartannat dödsfall för kvinnor i barnafödande ålder var relaterat till aborter (DaVanzo & Grammich 2001).

- 248 Se DaVanzo & Grammich (2001) för en översikt angående de demografiska problemen i Ryssland.
- 249 UN Population Division (2000).
- 250 Lindbeck (1998) redovisar den ranking OECD gjort för BNP/capita i löpande köpkraftspariteter. Sverige har fallit från 4:e till 18:e plats mellan 1970 och 1997. Även Andersson (2002) visar att Sverige fallit från en tätposition till en betydligt mer medioker placering mätt i BNP per capita och BNP per arbetad timme, detta trots stora satsningar på FoU och IT.
- 251 UNDP (2001).
- 252 Se den diskussion Broomé et al. (2001) för kring detta.
- 253 Castles & Miller (1993).
- 254 Gayathri (2002).
- 255 Werner (2002).
- 256 Gokhberg & Nekipelova (2002).
- 257 Guochu & Wenjun (2002).
- 258 Gaillard (2002).
- 259 Se t.ex. Broomé et al. (1996), Broomé et al. (2001), Lundh & Ohlsson (1994b), Scott (1995, 1999) och Bevelander (1995, 2000).
- 260 Castles & Miller (1993).
- 261 Rostow (1998). Det material som presenteras av Rostow bygger på statistik från FNs befolkningsprojektioner.
- 262 UN World Population Prospects Database.
- 263 Europeiska gemenskapernas kommission (2000).
- 264 Riksskatteverket (1999).
- 265 Gaillard (2002)
- 266 Andersen & Molander (2002).
- 267 Rosenberg & Birdzell (1994). Se även North (1999), Olson (1982)

7 Sammanfattning

Den demografiska utmaning Sverige står inför handlar dels om en *långsiktig förändring* (sjunkande födelsetal och längre medellivslängd), dels om en *kortsiktig förändring* (40-talisternas stora pensionsavgångar). Den långsiktiga förändringen kräver en slags åtgärd, och den kortsiktiga en annan. Arbetskraftsbrist kan delas upp i en partiell och en generell arbetskraftsbrist. En *partiell arbetskraftsbrist* innebär en konjunkturell flaskhals för produktionen inom en begränsad sektor eller bransch. En generell arbetskraftsbrist handlar om en allmän brist på arbetskraft. Vid en partiell arbetskraftsbrist blir det relativt sett dyrare att ersätta arbete med kapital. Det blir billigare att betala högre löner än att genomföra olika slags förändringar. Vid en *generell arbetskraftsbrist* råder det omvända förhållandet. I och med att marginalkostnaden för att substituera arbete med kapital blir lägre ju högre lönerna blir, och löneökningar är att vänta vid situationer av arbetskraftsbrist, desto snabbare kommer den ekonomiska omvandlingen att ske.

En begränsad tillgång på en faktorvara innebär en hämmande restriktion. Om restriktionen leder till dynamiska effekter är restriktionen en viktig kraft för innovationer och utveckling. Historiskt sett har en generell brist på arbetskraft lett till *arbetsbesparande innovationer*. Tekniska uppfinningar och innovationer, tillsammans med institutionella och organisatoriska förändringar har bidragit till att skapa en ekonomisk tillväxt genom historien. De länder som kan utnyttja kraften som dessa förändringar och nyskapande medför, kan också producera ekonomisk tillväxt och välstånd. De som misslyckas med att ta vara på denna förändringskraft, eller rentav motverkar den, kommer inte att kunna (re)producera tillväxt och välstånd.²⁶⁷ Det kommer att ske förändringar (teknologiska, institutionella och organisatoriska) som resultat av de demografiska förändringar som äger rum och historien visar att detta inte är något att frukta. Det är dock svårt att idag peka på exakt vilka förändringar som kommer att ske och vilka effekter de ger.

Ekonomisk teori ger ingen entydig bild av vilka de ekonomiska effekterna av invandring blir. Olika teoretiska skolor pekar på olika resultat och på olika effekter av invandring. Enligt neoklassisk teori, vilken inte är detsamma som ekonomisk teori, och givet att ett antal antaganden stämmer kan arbetskraftsinvandring vara ekonomiskt fördelaktigt för mottagarlandet. Arbetskraftsinvandringen till Sverige har sedan 1950-talet handlat om lågutbildad arbetskraft, arbetskraft som tagit okvalificerade arbeten i sektorer som den inhemska arbetskraften inte längre velat arbeta i. En positiv bild av invandringen finns om endast kortsiktiga ekonomiska effekter beaktas. De långsiktiga effekterna, såväl ur ett renodlat ekonomiskt som ur ett bredare samhällsligt perspektiv, ger en mer motsägelsefull och komplex bild.

Det är svårt att med exakthet fastställa hur stor och omfattande den partiella och generella arbetskraftsbristen kommer att bli. Hur mycket arbetskraft som behövs beror på vilka antaganden som görs vid beräkningen. De *tendenser* som finns som går att se i dag visar på att den privata sektorn i större utsträckning än den offentliga sektorn kommer att drabbas av en partiell arbetskraftsbrist, medan den offentliga sektorn i större utsträckning än den privata sektorn kommer att drabbas av en generell arbetskraftsbrist.

För att motverka en arbetskraftsbrist har förslag rests kring att en ny arbetskraftsinvandring skall äga rum. En person som kan visa att vederbörande kan försörja sig själv genom anställning eller eget företag skall beviljas arbets- och uppehållstillstånd. Personen har tre månader på sig att finna en ny försörjning efter anställningen eller det egna företaget upphört innan arbets- och uppehållstillståndet upphör. Nuvarande regler för arbetskraftsinvandring ställer krav på att arbete och bostad skall finnas, en minimilön samt att det inte finns någon medborgare i EU/EES-land som sökt tjänsten.

Någon konsensus finns inte kring hur omfattande invandringen måste vara. De områden som pekats ut som tänkbara sändarländer av arbetskraft har egna demografiska problem och det inte helt självklart att de kan förse oss med den arbetskraft som efterfrågas. Personer från länder som skulle kunna förse Sverige med arbetskraft tillhör de grupper som hittills ratats från den svenska arbetsmarknaden. Vidare kan man inte ta för givet att ett land med relativt låga löner för högutbildade och relativt sett höga skatter är det mest attraktiva landet att söka sig till.

Det är mycket tveksamt om Sverige på egen hand kan driva en politik som befrämjar arbetskraftsinvandring utan att en sådan stöds av EU. EU säger bestämt nej till ersättningsmigration och EU:s asyl- och migrationspolitiken är restriktiv. Schengenavtalet innebär att medborgare och personer med uppehållstillstånd i ett Schengenland kan röra sig fritt inom Schengenområdet. Medborgare från övriga länder får endast beviljas visum enligt en gemensam överenskommelse mellan Schengenmedlemmarna. Som Schengenmedlem kan inte Sverige ensidigt bryta detta avtal och bevilja visum efter eget godtycke.

Referenser

- Ahlberg, J. (1996) *Invandrare och invandrades barns brottslighet*. Brottsförebyggande rådet, Rapport 1996:2
- Andersen, T. & Molander, P. (2002) "Välfärdspolitiska reformalternativ", *Molander & Andersen (red.) Alternativ i välfärdspolitiken*. SNS förlag
- Andersson, R. (2000) "Etnisk och socialekonomisk segregation i Sverige 1990-1998", Johan Frizell (red.) *Välfärdens förutsättningar: arbetsmarknad, demografi och segregation*. SOU 2000:37. Fritzes förlag
- Andersson, R., Molina, I. & Sandberg, A. (1992) *Social geografi och etniska relationer*. Forskningsrapporter från Kulturgeografiska institutionen Uppsala universitet Nr. 103
- Andersson, T. (2002) *Politik för tillväxt – internationella trender och den svenska utmaningen*, ITPS Rapport A2002:007
- Arai, M., Schröder, L. & Vilhelmsson, R. (2000) *En svartvit arbetsmarknad?* Ds 2000:47. Fritzes
- Arbetslivsfakta*, Informationsmaterial utgivet av Arbetsmarknadsstyrelsen, Arbetsmiljöverket, Riksförsäkringsverket och Socialstyrelsen
- Arbetskraftsförsörjningen i Jämtlands län – utblick mot 2015* (2002) Regionala Kompetensrådet i Jämtlands län
- Arbetsmarknadsstyrelsen (1995) *Arbetsmarknadspolitik i förändring*. Fritzes
- Aronsson, G. & Sjögren, A. (1994) *Samhällsomvandling och arbetsliv. Omvärldsanalys inför 2000-talet*. Arbetslivsinstitutet
- Arvidsson, G. & Jönsson, B. (1997) *Politik och marknad i framtidens sjukvård*. SNS
- Barr, N. (1998) *The Economics of the Welfare State*. Oxford University Press
- Becker, G. (1971) *The Economics of Discrimination*. University of Chicago Press
- Begg, D., Fischer, S. & Dornbusch, R. (1987) *Economics*. McGraw-Hill
- Bevelander, P. (1995) *Immigrant Labour Force Participation in Sweden 1960-1990*. Fil.Lic-uppsats, Ekonomisk-historiska institutionen, Lunds universitet
- Bevelander, P. (2000) *Immigrant Employment Integration and Structural Change in Sweden 1970-1995*. Almqvist & Wiksell International.
- Bevelander, P. & Skyt-Nielsen, H. (2001) "Declining Employment Assimilation of Immigrants in Sweden: Observed and Unobserved Characteristics?", *Journal of Population Economics* Vol. 14 No. 3
- Bevelander, P., Carlson, B. & Rojas, M. (1997) *I krusbärslandets storstäder. Om invandrare i Stockholm, Göteborg och Malmö*. SNS förlag
- Bhai, L.T. (2002) *Ageing – Indian Perspective*. Decent Books
- BiSOS Serie A*
- Björklund, A. & Freeman, R.B. (1995) "Att utjämna inkomster och avskaffa fattigdom – den svenska modellen", *Freeman, Swedenborg och Topel (red.) Välfärdsstat i omvandling*. SNS förlag
- Björkman, I., Elferson, J. & Wedin, Å. (1996) *Flyktingpolitikens andra steg - Återvandring som utvecklingsstöd*. SNS

- Bjørnstad, S. & Kruse, A. (1994) *Den kommunala pensionskulden*. KPA
- Blomqvist, P. & Rothstein, B. (2000) *Välfärdsstatens nya ansikte*. Agora
- Borjas, G. (1995) "The Economic Benefits from Immigration", *Journal of Economic Perspectives Vol. 9 no. 2*
- Borjas, G. (2001) *Heaven's Door. Immigration Policy and the American Economy*. Princeton University Press.
- Boserup, E. (1981) *Population and Technology*. Blackwell
- Broomé, P. & Ohlsson, R. (red.) (1989) *Generationseffekten*, SNS
- Broomé, P. & Jonsson, P. (1994) *Äldreomsorgen i Sverige*. SNS
- Broomé, P. & Bäcklund, A.-K. (1998) *S-märkt – Företagens etniska vägval*. SNS förlag
- Broomé, P., Bäcklund, A.-K., Lundh, C. & Ohlsson, R. (1996) *Varför sitter 'brassen' på bänken eller varför har invandrarna så svårt att få jobb?* SNS förlag
- Broomé, P., Carlson, B. & Ohlsson, R. (2001) *Bäddat för mångfald*. SNS förlag
- Brottsförebyggande rådet (2000) *Brottsnivåerna i landets kommuner: en statistisk undersökning*. BRÅ Rapport 2000:5
- Cameron, R. (2001) *Världens ekonomiska historia*. Studentlitteratur
- Castles, S. & Miller, M.J. (1993) *The Age of Migration. International Population Movements in the Modern World*. MacMillan
- CPIRC (2002a) "Aging Population Requires New Action", *Newsletter from Chinese Population Information and Research Centre*
- CPIRC (2002b) "AIDS Prevention Urged", *Newsletter from Chinese Population Information and Research Centre*
- Coppel, J., Dumont, J.C. & Visco, I. (2001) *Trends in Immigration and Economic Consequences*. OECD Economics Department Working Papers No. 284
- Dagens Nyheter (2002a) *Scocco vill öka invandring*. 2002-06-04
- Dagens Nyheter (2002b) *Invandrares brott skiljs ut*. 2002-06-28
- Dagens Nyheter (2002c) *Svenskarna sjukast i EU*. 2002-07-04
- Dagens Nyheter (2002d) *Färre måste försörja allt fler*. 2002-07-04
- Dahlman, C.J. & Aubert, J.E. (2001) *China and the Knowledge Economy: Seizing the 21st Century*. The World Bank
- Dahmén, E. (1977) "Vad kan vi lära av erfarenheterna? Teori och verklighet i studiet av ekonomisk utveckling och politik i en blandekonomi", *Erfarenheter av blandekonomi*. Almqvist & Wiksell international
- Dahmén, E. (1992) "Den industriella utvecklingen efter andra världskriget", *Sveriges industri*. Förlags AB Industrilitteratur
- DaVanzo, J. & Grammich, C. (2001) *Dire Demographics. Population Trends in the Russian Federation*. RAND Population Matters
- Demokratirådets rapport (1998) *Demokrati och medborgarskap*. SNS förlag
- Dickson, H., Luukkainen, P.A. och Sandelin, B. (1992) *Termer i nationalekonomi*. Liber Ekonomi

- Dillard, D. (1988) *Västeuropas och Förenta staternas ekonomiska historia*. Liber
- Doeringer, P. & Piore, M. (1971) *Internal Labor Markets and Manpower Analysis*. Lexington Books
- Dubey, S.N. (2001a) *Population of India 2001*. Author's Press
- Dubey, S.N. (2001b) *Education Scenario in India - 2001*. Author's Press
- Ebbeson, U. (1997) "Historisk återblick", *Mångfald och ursprung*. Statens invandrarverk
- Edebalk, P.G. & Svensson, M. (2000) *Åldrevårdsförsäkring*. Institutet för hälso- och sjukvårdsekonomi.
- Edebalk, P.G., Ståhlberg, A.C. & Wadensjö, E. (1998) *Socialförsäkringarna*. SNS förlag
- Ehrlich, P. & Ehrlich, A. (1972) *Befolkning, resurser, miljö: människans ekologiska framtid, del 1 och 2*. Bokförlaget Aldus
- Ekberg, J. (1977) "Long-term Effects of Immigration", *Economy and History vol. XX*
- Ekberg, J. (1983) *Inkomsteffekter av invandring*. Lund Economic Studies nr 27. National-ekonomiska institutionen, Lunds universitet.
- Ekberg, J. (1997a) "Svårt för nya svenskar att få jobb", *Mångfald och ursprung*. Statens invandrarverk
- Ekberg, J. (1997b) "Hur är arbetsmarknaden för den andra generationens invandrare?", *Arbetsmarknad och arbetsliv*
- Ekberg, J. (1997c) "Ekonomiska Effekter - Vad betyder invandringen för Sveriges ekonomi?", *Mångfald och ursprung*. Statens invandrarverk
- Ekberg, J. (1998a) "Hur påverkar invandring inkomster för infödda?", *Bager och Rezaei (red.) Invandringens ekonomiske konsekvenser i Skandinavien*. Sydjysk Universitetsforlag
- Ekberg, J. (1998b) "Economic Surplus genom invandring. Något att bry sig om?", *Rapporter från Högskolan i Växjö nr 10 1998*
- Ekberg, J. (1999) "Immigration and the public Sector: Income Effects for the Native Population in Sweden", *Journal of Population Economics Vol. 12 no. 3*
- Ekberg, J. & Andersson, L. (1995) *Invandring, sysselsättning och ekonomiska effekter, Ds 1995:68*, ESO Finansdepartementet
- Ekberg, J. & Gustafsson, B. (1995) *Invandrare på arbetsmarknaden*. SNS förlag
- Ekberg, J. & Hammarstedt, M. (1999) "Invandrare i det svenska trygghetssystemet", *Socialvetenskaplig tidskrift nr 3 1999*
- Ekberg, J. & Rooth, D.-O. (2001) "Unemployment and Earnings for Second Generation Immigrants - Parent Composition and Ethnic Disparities", inskickad till *Journal of Population Economics*, *manuskript*.
- Ekenger, K. & Wallen, F. (2002) *Invandring för tillväxt och nya jobb*. Svenskt Näringsliv
- Eklund, K. (2001) *Vår ekonomi*. Bokförlaget Prisma
- Elliott, R.F. (1991) *Labor Economics*. McGraw-Hill.
- Esping-Andersen, G. (1996) "After the Golden Age? Welfare State Dilemmas in a Global Economy", *Esping-Andersen (Ed.) Welfare States in Transition: National Adaptions in Global Economies*. Sage

- Europeiska Gemenskapernas Kommission (2000) *Meddelande från Kommissionen till Rådet och Europaparlamentet om en invandringspolitik för gemenskapen*. KOM (2000) 757 slutlig.
- Fahimi, B. (2001) *Öppna den svenska arbetsmarknaden*. Svenskt Näringsliv
- Fall, J. (2002) *En halv miljon nya skattebetalare*. Svenskt Näringsliv
- Fallon, P. & Verry, D. (1988) *The Economics of Labour Markets*. Philip Allan
- Familj och produktion* (1988) FRN-framtidsstudier
- Fassmann, H. & Münz, R. (1995) "The Future of East-West Migration", *van der Erf & Heering (Eds.) Causes of International Migration*. NIDI
- Finansdepartementet (2000) *En åldrande befolkning – konsekvenser för svensk ekonomi*. Bilaga 9 till SOU 2000:7
- Fischer, P.A., Holm, E., Malmberg, G. & Straubhaar, T. (2000) Why do People Stay? Insider Advantages and Immobility. *HWWA Discussion Paper 112*
- Folkpartiet (2002) *En ny integrationspolitik*
- Framtid Gällivare* (2001) Gällivare kommun
- Franzén, E. (2000) "Formandet av en underklass – om invandring, arbetslöshet och etnifiering av arbetssökanden", *Olsson (red.) Etnicitetens gränser och mångfald*. Carlssons Bokförlag
- Friedberg, R.M. & Hunt, J. (1995) "The Impact of Immigrants on Host Country Wages, Employment and Growth", *Journal of Economic Perspectives Vol. 9 no. 2*
- Fürth, T. (1993) "Finns Sverige i en mångkulturell framtid?", *Fürth och Ornbrant (red.) I samma hus*. Carlssons bokförlag
- Fölster, S. (1998) *Kommuner Kan! Kanske! Om kommunal välfärd i framtiden. Ds 1998:15*. ESO-rapport. Fritzes
- Gaillard, A.M. (2002) "The Mobility of Human Resources in Science and Technology in Sweden", *International Mobility of the Highly Skilled*. OECD
- Gaunt, D. (1988) *Sverige söker sin väg*. FRN-framtidsstudier
- Gayarhi, V. (2002) "Rethinking Highly Skilled Migration: Research and Policy Issues for India's Information Economy", *International Mobility of the Highly Skilled*. OECD
- Gerdtham, U.G. & Jönsson, B. (1990) *Sjukvårdskostnader i framtiden – vad betyder åldersfaktorn? Ds 1990:39*. Finansdepartementet
- Gidehag, R. & Öhman, H. (2002) *Använd kraften! Vägar till ett större arbetskraftsutbud*. Reforminstitutet
- Gokhberg, L. & Nekipelova, E. (2002) "International Migration of Scientists and Engineers in Russia", *International Mobility of the Highly Skilled*. OECD
- Guochu, Z. & Wenjun, L. (2002) "International Mobility of China's Resources in Science and Technology and its Impact", *International Mobility of the Highly Skilled*. OECD
- Gustafsson, B. (1997) "Invandrades försörjning: sämre inkomster större arbetslöshet – även efter 20 år i landet", *Mångfald och ursprung*. Statens invandrarverk
- Gustafsson, B. & Larsson, T. (1997) "Invandrare och offentliga sektors budgetrestriktion – En redovisningsövning", *Ekonomisk Debatt 1997 nr 3*

- Gustafsson, B., Zamanian, M., & Aguilar, R. (1990) *Invandring och försörjning*. Bokförlaget Daidalos
- Gustafsson, L. & Svensson, A. (1999) *Public Sector Reform in Sweden*. Liber Ekonomi
- Gür, T. (1995) *Staten och nykomlingarna*. City University Press
- Gür, T. & Hellman, J. (1996) *En stjälpande hand*. Timbro
- Hofsten, E. (1982) *Demografins grunder*. Studentlitteratur
- Hofsten, E. (1988) "Ålderschocken?", *Ekonomisk Debatt 1988/8*
- Holgerson, L. (1997) *Socialpolitik och socialt arbete*. Norstedts Juridik
- Holm, T. (1992) "Invandrapolitik under omprövning", *Bättre blandad än särbehandlad. Om kommunernas framtida invandrapolitik*. Svenska Kommunförbundet.
- Husain, M.G. (Ed.) (1997) *Changing Indian Society & Status of Aged*. Manak Publications
- Häll, L. (1997) "Invandrarnas levnadsförhållanden", *Välfärd och ojämlikhet i 20-års perspektiv*, SCB rapport 91
- Höglund, S. (1998) *Svensk forskning om diskriminering av invandrare i arbetslivet 1990-1996*, Rådet för arbetslivsforskning
- ITPS (2001a) *Östeuropa mot marknadsekonomi. Nya möjligheter för svensk handel?* Rapport A2001:005
- ITPS (2001b) *Forskning och utveckling i internationella företag 1999*. Rapport S2001:005
- ITPS (2001c) *Svenskägda koncerner med verksamhet i utlandet 1999*. Rapport S2001:015
- ITPS (2002a) *Svenskägda koncerner med verksamhet i utlandet 2000*. Rapport S2002:006
- ITPS (2002b) *Utlandsägda företag 2001*. Rapport S2002:007
- Johansson, R. (2000) " 'Ett odödligt sinnelag?' Svensk nationell utveckling i ett komparativt perspektiv", *Olsson (red.) Etnicitetens gränser och mångfald*. Carlssons Bokförlag
- Johntredin, A.C. & Wallin, C. (2002) *Den framtida personalförsörjningen. Tre scenarier till år 2015*. Arbetsmarknadsstyrelsen
- Johnson, G. (1980) "The Labor Market Effects of Immigration", *Industrial and Labor Relations Review Vol. 33 No. 3: 331-341*
- Jonsson, K. (1993) "Under kulturens hammare på naturens städ", *Fürth och Ornbrant (red.) I samma hus*. Carlssons bokförlag
- Jörberg, L. (1983) *Kvinnan i det svenska industrisamhället – en historisk översikt*. Meddelande från Ekonomisk-historiska institutionen nr 28.
- Kommunaktuellt* (2002) "Kommunerna leder fortfarande sjukligan", 2002-06-06
- Konjunkturinstitutet (2000) *Sveriges ekonomi – scenarier fram till 2015. Bilaga 1 till SOU 2000:7*.
- Krantz, O. (2002) "Svensk ekonomi under 1900-talet: en omväxlande historia", *Andersson-Skog & Krantz (red.) Omvandlingens sekel. Perspektiv på ekonomi och samhälle i 1900-talets Sverige*. Studentlitteratur.

- Kristov, L., Lindert, P. & McClelland, R. (1992) "Pressure Groups and Redistribution", *Journal of Public Economics* 48
- Kruse, A. & Ohlsson, R. (1995) "Pensionärernas konsumtionsutrymme och en åldrande befolkning", *Befolkningsekonomska studier nr 3*
- Lagergren, M. (1988) *Folkhemmets framtider*. Institutet för framtidsstudier
- Landstingsförbundet (2000) *Kan hela Sverige leva? Scenarier för länens befolkningsutveckling till 2030*.
- Landstingsförbundet (2001a) "Det finns alltid behov av en till, men...". *Prognos 2001-2010 Rekryteringsbehov och tillgång*.
- Landstingsförbundet (2001b) *Solidarisk vård i en förändrad framtid*.
- Landstingsförbundet (2002a) *Alla kan vinn@! – e-relationer öppnar värden*.
- Landstingsförbundet (2002b) *Vårdens framtida utbildning och kompetens*.
- Layard, R., Blanchard, O., Dornbusch, R. & Krugman, P. (1994) *Invandringen från öst*. SNS.
- Leinö, T.-L. (1995) "Invandrarungdomarnas inträde i vuxenvärlden och i det svenska samhället", *SoS-rapport 1995:5 Invandrades hälsa och sociala förhållanden*. Socialstyrelsen
- Le Grand, C. & Szulkin, R. (2000) "Permanent Disadvantage or Gradual Integration: Explaining the Immigrant-Native Earnings Gap in Sweden", *Working Paper 7/2000*, SOFI
- Lindbeck, A. (1998) *Det svenska experimentet*. SNS
- Lindell, C. (2000) *Skånes arbetsmarknad, kompetensbehov och arbetslöshet*. Region Skåne, näringsenheten
- Lindh, T. (2002) *Befolkningen, familjen, livscykeln och ekonomisk tillväxt*. ITPS, VINNOVA och NUTEK
- Lindh, T. och Malmberg, B. (2000) *40-talisternas uttåg - en ESO-rapport om 2000-talets demografiska utmaningar*. Finansdepartementet Ds 2000:13
- Ljungberg, J. (1997) "The Impact of the Great Emigration on the Swedish Economy", *Scandinavian Economic History Review Vol. XLV. No. 2*
- LO (2002a) "Ja till arbetskraftsinvandring, nej till gästarbetarsystem", *Pressmeddelande 2002-06-14*.
- LO (2002b) "Folkpartiets integrationspolitik leder till ökad segregation", *Pressmeddelande 2002-08-08*.
- LO (2002c) "Folkpartiets politik skulle skapa en ny underklass", www.lo.se/val2002/nyhet13.sthtml
- Lundberg, E. (1984) *Kriserna och ekonomerna*. Liber Förlag.
- Lundh, C. (1994) "Invandrarna i den svenska modellen – hot eller reserv?", *Arbetshistoria nr 2 1994*
- Lundh, C. (2002) *Spelets regler. Institutioner och lönebildning på den svenska arbetsmarknaden 1850-2000*. SNS
- Lundh, C. & Ohlsson, R. (1994a) "Immigration and Economic Change", *Bengtsson (Ed.) Population, Economy and Welfare in Sweden*. Springer Verlag

- Lundh, C. & Ohlsson, R. (1994b) *Från arbetskraftsimport till flyktinginvandring*. SNS.
- Lundström, H. (1999) "Folkbrist i 1800-talets Sverige", *Välfärdsbulletinen Nr 3 1999*
- Maillat, D. (1974) "The Economic Effects of the Employment of Foreign Workers: the Case of Switzerland", *The Effects of Employment of Foreign Workers*. OECD
- Malmberg, B. (1994) "Age Structure Effects on Economic Growth – Swedish Evidence", *Scandinavian Economic History Review vol. 42*
- Malmberg, B. & Lindh, T. (2000) "Den åldrande ekonomin – ett hot mot tillväxt och välfärd?", *Tillväxt och välfärd i en åldrande ekonomi*. Institutet för Framtidsstudier
- Malmberg, B. & Somme stad, L. (1999) "The Hidden Pulse of History. Age Transition and Economic Change in Sweden 1820-2000", *Scandinavian Journal of History 25*
- Martens, P.L. (1998) *Brottslighet och utsatthet för brott bland personer födda i Sverige och i utlandet*. Brottsförebyggande rådet Rapport 1998:2
- Mattsson, K. (2001) *(O)likhetens geografier: Marknaden, forskningen och de andra*. Geografiska regionstudier 45. Avhandling Uppsala universitet.
- Meidner, R. (1954) *Svensk arbetsmarknad vid full sysselsättning*. Stockholm
- Migrationsverket (2001) *Faktablad om Schengenavtalet*. Februari 2001
- Migrationsverket (2002) *Faktablad om arbetstillstånd*. April 2002.
- Miljöpartiet (2002) "Lyssna på företagen!", *Pressmeddelande 2002-05-17*.
- Molin, J. (2000) "Sverige inte moget för ny invandring", *Socialpolitik nr 2 2000*
- Molina, I. (2000) "Etnisk boendesegregation: en Folkhemmets paradox", *Den glömda krisen*. Agora
- Nilsson, Å. (2002) "Arbetskraftsinvandring – en lösning på försörjningsbördan", *Välfärdsbulletinen nr 2002*.
- Nordström, Å. (2000) "Färre försörjare – fler åldringar", *Välfärdsbulletinen Nr 3 2000*
- North, D. (1999) *Institutions, Institutional Change and Economic Performance*. Cambridge University Press
- Nygren, O. & Persson, L.O. (2001) *Det enkelriktade Sverige. Tjänstesektorn och den framtida regionala befolkningsutvecklingen*. TCO
- Näringsdepartementet (2002) *Kompetensförsörjning på arbetsmarknaden. Strategiska utvecklingstendenser Ds 2002:47*. Fritzes
- OECD (2002) *The Economic Impact of International Migration: A Framework for EDRC Country Reviews. Ännu ej publicerad rapport*.
- Ohlsson, R. (1978) *Ekonomisk strukturförändring och invandring*. CWK Gleerups.
- Ohlsson, R. (1995) "Det svenska välfärdssamhällets framväxt – tacka kvinnorna för det!", *Socialvetenskaplig tidskrift 1995:1*
- Ohlsson, R. (1996) "Befolkningsekonomiska aspekter på det svenska välfärdssamhällets framväxt", *Berggren (Red.) Kvinnorna och välfärden*, FRN
- Ohlsson, R. (1998) "Generations- och könsaspekter på det svenska välfärdssamhällets framväxt", *SOU 1998:3 Välfärdens genusansikte*, Fritzes
- Ohlsson, R. (1999) "Scandinavia", *Schulze (Ed.) Western Europe: Economic and Social Change since 1945*. Longman

- Ohlsson, R. & Broomé, P. (1988) *Ålderschocken*. SNS
- Olson, M. (1982) *The Rise and Decline of Nations*. Yale University Press
- Piore, M. (1979) *Birds of Passage*. Cambridge University Press
- Proposition 1975:26
- Proposition 1985/86:98
- Proposition 1990/91:195*
- Rajan, S.I., Mishra, U.S. & Sarma, P.S. (1999) *India's Elderly – Burden or Challenge?* SAGE
- Rapport Framtid E! Tendenser på arbetsmarknaden i Östergötland 2000-2010 eller 'Var är min personal?' (2000) Regionala kompetensrådet i Östergötlands län
- Rashid, S. (2002a) "Invandrarinkomster, assimilering och heterogenitet", i *Rashid, S. Invandrarinkomster, förvärvsdeltagande och familj*. Umeå Economic Studies No. 588
- Rashid, S. (2002b) "Invadrankvinnor och förvärvsdeltagande: vilken roll spelar familjen?", i *Rashid, S. Invandrarinkomster, förvärvsdeltagande och familj*. Umeå Economic Studies No. 588
- Regeringens skrivelse (2001) *Migrations och asylpolitik*. Skr. 2001/02:5
- Regeringskansliet (2002) *Mer samarbete om asyl och invandring*. EU-Rapport nr. 6
- Rehn, G. (1951) *Fackföreningsrörelsen och den fulla sysselsättningen*. LO
- Rehnberg, C. & Garpenby, P. (1995) *Privata aktörer i svensk sjukvård*. SNS
- RFV (1990) "Långvarig sjukfrånvaro under olika arbetsförhållanden", *Riksförsäkringsverket redovisar 1990:14*
- RFV (1996) "Invandrarna i socialförsäkringen", *Riksförsäkringsverket redovisar 1996:11*
- RFV (2001) "Invandrades förtidspensioner under 1990-talet", *Riksförsäkringsverket redovisar 2001:7*
- RFV (2002) *Statistikinformation Is-I 2002:1*
- Rider, C. (1995) *An Introduction to Economic History*. South-Western College Publishing
- Rifkin, J. (1996) *The End of Work*. G.P. Putnam's Sons
- Riksskatteverket (1999) *Vår omvärld år 2010*. RSV Rapport 1999:3
- Rojas, M. (1994) *I ensamhetens labyrint*. Brombergs förlag
- Rojas, M. (1995) *Sveriges oälskade barn – att vara svensk men ändå inte*. Brombergs förlag
- Rooth, D.O. (2001) "Adopted Children in the Labour Market – Discrimination or unobserved Characteristics?", *opublicerad artikel*
- Roselius, M. & Häll, L. (1999) "Invandrare svagt förankrade i Sverige", *Välfärdsbulletinen Nr 3 1999*
- Rosenberg, N. & Birdzell, L.E. (1994) *Västerlandets väg till välstånd*. SNS.
- Rostow, W.W. (1998) *The Great Population Spike and After*. Oxford University Press
- SCB (1998) *Levnadsförhållanden rapport 91, Välfärd och ojämlikhet i 20-årsperspektiv, Statistiskt appendix, CD-rom*
- SCB (1999) *Från folkbrist till en åldrande befolkning*.

- SCB (2001a) *Be 18 SM 0101*
- SCB (2001b) *HE 21 SM 0201*
- SCB (2001c) *Am 12 SM 0201*
- SCB (2002a) *Be 18 SM 0201*
- SCB (2002b) *Trender och prognoser 2002, befolkningen, utbildningen, arbetsmarknaden, med sikte på år 2020*
- SCB (2002c) UF 84 SM 0201
- Schoorl, J. (1995) "Determinants of International Migration: Theoretical Approaches and Implications for Survey Research", *van der Erf & Heering (Eds.) Causes of International Migration. NIDI*
- Schröder, L. & Vilhelmsson, R. (1998) " 'Sverigespecifikt' humankapital och ungdomars etablering på arbetsmarknaden", *Ekonomisk Debatt 1998 nr 8*
- Schön, L. (1994) *Omvandling och obalans, Bilaga 3 till LU 94*. Fritzes
- Schön, L. (2000) *En modern svensk ekonomisk historia*. SNS
- Scocco, S. (2002) *Moder Sveas rynkor. Tankar kring ekonomisk politik, välfärdssystem och arbetsmarknad i ett åldrande samhälle*. TankeMedjan 03/2002
- Scott, K. (1995) *Migrants in the Labor Market. Employment Patterns and Income Developments to Sweden 1970-1990*. Fil.Lic-uppsats, Ekonomisk-historiska institutionen, Lunds Universitet.
- Scott, K. (1999) *The Immigrant Experience: Changing Employment and Income Patterns in Sweden 1970-1993*. Lund University Press
- Simon, J. (1981) *The Ultimate Resource*. Princeton
- SNS Economic Policy Group Report (1997) *The Swedish Model Under Stress*. SNS.
- SOS Befolkningsrörelsen
- SOS Befolkningsstatistik
- SOS Folkmängd*
- SOU 2000:7 (2000) *Långtidsutredningen 1999/2000*. Finansdepartementet
- SOU 2001:15 (2001) *Staten i omvandling*. Statskontoret
- Stark, O. (1991) *The Migration of Labor*. Blackwell
- Stark, O. & Katz, E. (1989) "International Labor Migration under Alternative Informational Regimes: A Dynamic Analysis", *European Economic Review 33*.
- Stark, O. & Taylor, J.E. (1989) "Relative Deprivation and International Migration", *Demography 26*.
- Stark, O. & Yitzhaki, S. (1982) "Migration, Growth, Distribution and Welfare", *Economic Letters 10*.
- Stark, O. & Yitzhaki, S. (1988) "Labor Migration as a Response to Relative Deprivation", *Journal of Population Economics 1*.
- Statens Invandrarverk (1997) *Mångfald och ursprung*
- Statistisk Årsbok*

- Storesletten, K. (1996) " Skattemässiga fördelar av invandringen till Sverige", *Ekonomisk Debatt 1996 nr 4*
- Storesletten, K. (2002) *Fiscal Implications of Immigration – A Net Present Value Calculation*. Institute for International Economic Studies Seminar Paper No. 701
- Svanberg, I. & Tydén, M. (1992) *Tusen år av invandring*. Gidlunds bokförlag
- Svanberg, I. & Tydén, M. (1999) *I nationalismens bakvatten*. Studentlitteratur
- Svenska Kommunförbundet (2000a) *Kommunernas hantering av pensionsmedel – en komplex fråga*.
- Svenska Kommunförbundet (2000b) *Kommunernas marknadsutnyttjande – en faktsammanställning*
- Svenska Kommunförbundet (2000c) *Konkurrens för fortsatt välfärd? Om förekomst, omfattning, effekter och erfarenheter av konkurrensutsättning och alternativa driftformer*.
- Svenska Kommunförbundet (2000d) *Växa och krympa – flyttströmmarna, utjämningen och de kommunalekonomiska konsekvenserna*
- Svenska Kommunförbundet (2002) *Kommunernas ekonomiska läge. Mars 2002*.
- Svenskt Näringsliv (2002) *Globaliseringsdebatten. Argument och positioner*.
- Svensson, L. (1995) *Closing the Gender Gap*. Ekonomisk-historiska föreningen i Lund.
- Sydsvenskan* (2002) V-rapport mot fp:s integrationspolitik. 2002-08-14
- Södersten, B. (1983) *Makroekonomi och stabiliseringspolitik*. Liber förlag
- Söderström, L. (1991) *Hur skall sjukvården betalas? Om alternativa betalningsmodeller*. SNS
- Söderström, L., Bergenheim, K., Karlsson, M. & Lundbäck, M. (2000) *Äldreomsorgens finansiering – varför äldreomsorgsförsäkring?* Svenska Kommunförbundet
- Tassinopoulos, A. & Werner, H. (1999) " To Move or Not to Move – Migration of Labour in the European Union". *IAB Labour Market Research Topics 35*
- TCO (2000) *Befolkningsutvecklingen och framtida välfärden*.
- Törnqvist, K. (1997) " Återvandring – Pilotprojekt kopplar samman hemvändare och återuppbyggnad", *Mångfald och ursprung*. Statens invandrarverk
- UNDP (2001) *Human Development Report 2001*.
- UN Population Division (2000) *Replacement migration*. United Nations
- UN Population Division (2001) *World Population Ageing 1950-2050*. United Nations
- UN World Population Prospects Database*. <http://esa.un.org/unpp/index.asp>
- Vården spränger ramarna* (1990) Svenska Kommunalarbetsförbundet och Vårdförbundet SHSTF
- Välfärdsbulletinen (2001) " Befolkningskriser från 1700-talet till idag", *Välfärdsbulletinen Nr 4, 2001*
- Välfärdspolitiska rådets rapport (1998) *Välfärdspolitik i kristid – håller arbetslinjen?*. SNS.
- Välfärdspolitiska rådets rapport (1999) *Från dagis till servicehus. Välfärdspolitik i livets olika skeden*. SNS.

- Välfärdspolitiska rådets rapport (2000) *Privatiseringens gränser. Perspektiv på välfärdspolitiken*. SNS.
- Välfärdspolitiska rådets rapport (2001) *Ny kris i befolkningsfrågan?* SNS förlag
- Wadensjö, E. (1972) *Immigration och samhällsekonomi*. Avhandling, Lund
- Wadensjö, E. (1981) " Arbetsmarknad, invandring och ekonomi" , *Hamberg & Hammar (red.) Invandringen och framtiden*. Liber förlag
- Werner, H. (2002) " The Current 'Green Card' Initiative for Foreign IT Specialists in Germany" , *International Mobility of the Highly Skilled*. OECD
- Wonnacott, P. & Wonnacott, R. (1986) *Economics*. McGraw-Hill
- World Bank (1997) *China. Higher Education Reform*.
- Zimmermann, K. (1995) " Tackling the European Migration Problem" , *Journal of Economic Perspectives Vol. 9 no. 2*
- Österberg, T. (2002) " Klassresan i det nya landet. Om social och ekonomisk mobilitet bland invandrarna" , *Fattigdom i välfärdsstaten*. FAS

Hemsidor:

www.centern.se

www.mp.se

www.folkpartiet.se

www.sap.se

www.kristdemokrat.se

www.scb.se

www.lo.se

www.svensktnaringsliv.se

www.moderat.se

www.vansterpartiet.se

ITPS, Institutet för tillväxtpolitiska studier
Studentplan 3, 831 40 Östersund
Telefon: 063 16 66 00
Fax: 063 16 66 01
info@itps.se
www.itps.se
ISBN 91-89606-04-3

