

Dnr 2024/39

Årsredovisning 2023

Myndigheten för tillväxtpolitiska
utvärderingar och analyser

Dnr: 2024/39

Myndigheten för tillväxtpolitiska utvärderingar och analyser

Studentplan 3, 831 40 Östersund

Telefon: 010 447 44 00

E-post: info@tillvaxtanalys.se

www.tillvaxtanalys.se

För ytterligare information kontakta: Sverker Härd

Telefon: 010/447 44 10

E-post: sverker.hard@tillvaxtanalys.se

Generaldirektören har ordet

Vad fungerar? Statsrådets fråga vid vårt första möte var rak och sätter fingret på ett allvarligt problem i svensk tillväxt- och näringspolitik. Det saknas underlag för omprövning och utveckling av politiken. Det råder inte brist på uppföljning och utvärdering – snarare tvärtom; det publiceras mängder av statistik och uppföljningsrapporter. Under året har jag läst den ena utvärderingen efter den andra där stödmottagande företag intygar att de har haft användning för de statliga stöden. Statsrådets fråga är mer krävande än så. Den kräver underlag som belägger kausalitet – evidens för att åtgärder har lett till effekter som annars inte skulle uppstå. Regeringen har på olika sätt agerat för att stärka effektutvärdering inom näringspolitiken och i budgetpropositionen för 2024 höjdes Tillväxtanalys anslag i syfte att öka volymen av effektutvärderingar. Det är ett bra besked – dels på regeringens viljeinriktning, dels för att Tillväxtanalys är rätt aktör för effektutvärderingar.

Tillväxtanalys har under de senaste åren levererat ett flertal effektutvärderingar som gett besked om politiken fungerar eller inte. Fler planeras kommande år, men det finns hinder. Tillväxtanalys har förvisso kompetens men inte rådighet över förutsättningarna för att kunna göra effektutvärderingar. Helt avgörande är att genomförandemyndigheterna implementerar åtgärder med en tydlig effektlogik, relevanta datainsamlingar och möjligheter att skapa jämförbara kontrollgrupper. Positivt är att detta är fullt möjligt att göra. Mindre bra är att det sällan sker.

Min bedömning är att det saknas en kultur som möjliggör ett reellt lärande om politikens effekter – om vad som fungerar. Vårt fokus under året har varit att stödja genomförandemyndigheterna att utveckla tanke sätt, rutiner och dokumentation som skapar förutsättningar för effektutvärderingar. Vi har nått så långt att vi under året har överenskommelser med både Tillväxtverket och Vinnova om att utveckla programteori och datainsamlingar. Överenskommelserna är en bra grund för samarbeten, men det räcker inte att de finns. De måste implementeras och växla över i en lärandekultur som står på egna ben – som inte kräver formella överenskommelser myndigheter emellan.

Ska politiken också vara effektiv måste politiska åtgärders effekter ställas i relation till insatsernas kostnader. Finns pålitliga effektutvärderingar öppnas dörren för analyser som belyser samhällsekonomisk effektivitet. Det är vår målbild.

Pandemi och geopolitik har präglat åren som gått och efterdyningarna lever vi med alltjämt. Under 2023 har förändringarna varit internt drivna. Vi har under året bytt lokaler och förändrat vår avdelningsorganisation. Tack alla kollegor för engagemang och klokskap – kanske också tålmod – i dessa förändringar. Ni gör nytta varje arbetsdag.

Östersund februari 2024

Sverker Härd
Generaldirektör, Tillväxtanalys

Innehållsförteckning

Generaldirektören har ordet.....	2
Axplock från 2023	5
DEL 1 RESULTATREDOVISNING	7
1. Om Tillväxtanalys	7
1.1 Uppdrag	7
1.2 Organisation	7
1.3 Analys- och utvärderingsplanen Kunskap för tillväxt	8
1.4 Studieområden	9
1.5 Horisontella perspektiv	9
2. Tillväxtanalys intäkter och kostnader	11
3. Analyser och utvärderingar	14
3.1 Regeringsuppdrag	14
3.2 Effektutvärdering.....	16
3.3 AU-planprojekt.....	18
3.4 Bedömning av analyser och utvärderingar	22
3.4.1 Indikatorer	22
3.4.2 Analys	24
4. Statistik.....	27
4.1 Officiell statistik.....	27
4.2 Utveckling av statistisk infrastruktur.....	27
4.3 Bedömning av statistikverksamheten	27
4.3.1 Indikatorer	27
4.3.2 Analys	28
5. Övrig verksamhet.....	29
5.1 Statsstödsrapportering	29
5.2 Remissyttranden	29
5.3 Övriga uppdrag.....	29
5.4 Bedömning av övrig verksamhet.....	30
5.4.1 Indikatorer	30
5.4.2 Analys	30
6. Kompetens och arbetsmiljö.....	31

6.1	Personal	31
6.1.1	Personalsammansättning	31
6.1.2	Personalomsättning.....	31
6.1.3	Kompetensförsörjning och kompetensutveckling	32
6.2	Arbetsmiljö.....	32
6.3	Jämställdhet	33
6.4	Bedömning av kompetens och arbetsmiljö.....	33
7.	Kommunikation.....	35
7.1	Extern och intern kommunikation.....	35
7.2	Bedömning av kommunikation	37
8.	Organisationsutveckling	39
8.1	Ny avdelningsorganisation	39
8.2	Chefsekonom	39
8.3	Stödjande strategier	40
8.4	Samarbete med andra myndigheter	40
DEL 2 FINANSIELL REDOVISNING.....		42
9.	Resultaträkning.....	42
10.	Balansräkning	43
11.	Anslagsredovisning	44
12.	Tilläggsupplysningar	45
12.1	Redovisningsprinciper	45
12.1.1	Tillämpade redovisningsprinciper	45
12.1.2	Upplysningar för jämförelseändamål	45
12.2	Värderingsprinciper	45
12.2.1	Anläggningstillgångar.....	45
12.2.2	Tillämpade avskrivningstider	45
12.2.3	Omsättningstillgångar	46
12.2.4	Skulder.....	46
12.3	Ersättningar och andra förmåner.....	46
12.4	Anställdas sjukfrånvaro	46
13.	Noter	47
14.	Sammanställning över väsentliga uppgifter.....	52
15.	Fastställande av årsredovisning	53

Axplock från 2023

I januari 2023 släppte vi rapporten *Företagsstöd under pandemin – lärdomar inför framtida kriser*. Nyheten om att 40 000 jobb räddades av företagsstöden som vi släppte tidigare, fick stor uppmärksamhet redan i slutet av 2022, men även slutrapporten väckte intresse. Vi bjöd in till ett seminarium i början av året och runt hundra personer deltog, på plats i Stockholm eller digitalt.

En månad senare, i februari, presenterade vi rapporten *Vad innebär klimattullar för världshandel?* vid ett välbesökt seminarium i Stockholm. Tillväxtanalys medarbetare och rapportförfattare Håkan Nordström har under året varit inbjuden till flera olika konferenser och presenterat rapporten, bland annat vid WTO Public Forum i Genève.

Rapporten *Förslag till förbättrade förutsättningar för evidensbaserad näringspolitik* släpptes i mars och betonade vikten av att utvärdera och följa upp politiska insatser för att kunna effektivisera politiken och säkerställa att staten hushåller med skattebetalarnas pengar.

Statistiken över företagskonkurser har varit efterfrågad under hela året. I mars släppte vi årsrapporten för 2022, som fick uppmärksamhet i framförallt lokalpress runt om i landet.

I september genomförde myndigheten en organisationsförändring. Tre analysavdelningar blev två.



Under året publicerade vi flera rapporter om AI; ett ämne som var omdiskuterat under hela 2023. Genom våra rapporter har vi belyst ämnet ur fler infallsvinklar såsom AI-användning och produktivitet, reglering av AI samt hur politiken kan stötta näringslivet i frågor som rör AI.

Under hösten genomfördes en digital seminarieserie i fem delar med inbjudna talare som belyste ekonomiska kriser ur olika perspektiv, både historiskt och i vår samtid.

I november publicerade vi flera rapporter. Rapporten *En resurseffektiv och konkurrenskraftig metallnäring* lyfte fram ett antal rekommendationer och råd om hur svensk politik skulle kunna främja och stärka landets utvinning av metaller och mineraler.



I början av december bjöd vi in till seminariet *Vad kan Sverige lära av årets Nobelpris i ekonomi?* En namnkunnig panel diskuterade bland annat hur kvinnors företagande kan främjas och vad politiken kan göra för att bidra till det arbetet.

Under seminariet lanserade Tillväxtanalys också två egna rapporter inom området: *Internationalisering och jämställdhet* och *Jämställdhet och tillväxt*. Seminariet går att se i efterhand på tillvaxtanalys.se.

I mitten av december fick vi stor medial uppmärksamhet kring vår rapport om distansarbete och flyttmönster. Såväl riksmidia som lokalpress runt om i landet rapporterade om resultatet. En annan studie som också uppmärksammades medialt i december var den utvärdering som studerat effekterna av den skattereform som innebar reducerad energiskatt för datahallar.

DEL 1 RESULTATREDOVISNING

1. Om Tillväxtanalys

1.1 Uppdrag

Tillväxtanalys är en enrådgivningsmyndighet under Klimat- och näringslivsdepartementet. Myndighetens uppdrag är att utifrån olika perspektiv utvärdera, analysera och redovisa effekter av statens insatser för hållbar nationell och regional tillväxt och näringslivsutveckling. Vi ska särskilt fokusera på samlade effekter av tillväxt- och näringspolitiska insatser. Myndighetens beslutsunderlag och rekommendationer ska kunna vara till stöd för utveckling, omprövning och effektivisering av de statliga åtgärderna samt, om det är relevant, peka på viktigare målkonflikter. I uppdraget ingår att identifiera hinder för och föreslå åtgärder som kan bidra till näringslivsutveckling och hållbar tillväxt i alla delar av landet.

Tillväxtanalys övergripande mål är att myndighetens rapporter, statistik samt övriga publiceringar och aktiviteter utgör underlag för att effektivisera, utveckla och ompröva såväl utformandet som genomförandet av tillväxtpolitiken.

Myndigheten leds av generaldirektör Sverker Härd. Myndigheten bildades 2009 och gällande instruktion trädde i kraft den 1 januari 2017.¹ Vi är drygt 50 medarbetare, varav de flesta analytiker är statsvetare, nationalekonomer eller statistiker. Andelen analytiker med forskarkompetens är 83 procent. Myndigheten har ett vetenskapligt råd. Våra kontor finns i Östersund (huvudkontor) och Stockholm.

1.2 Organisation

Verksamheten är organiserad i tre avdelningar. Samtliga avdelningar har medarbetare på de två kontoren i Östersund och Stockholm:

- Konkurrenskraft och omställning (Krom)
- Företagsutveckling och regional ekonomi (Fore)
- Verksamhetsstöd (VS)

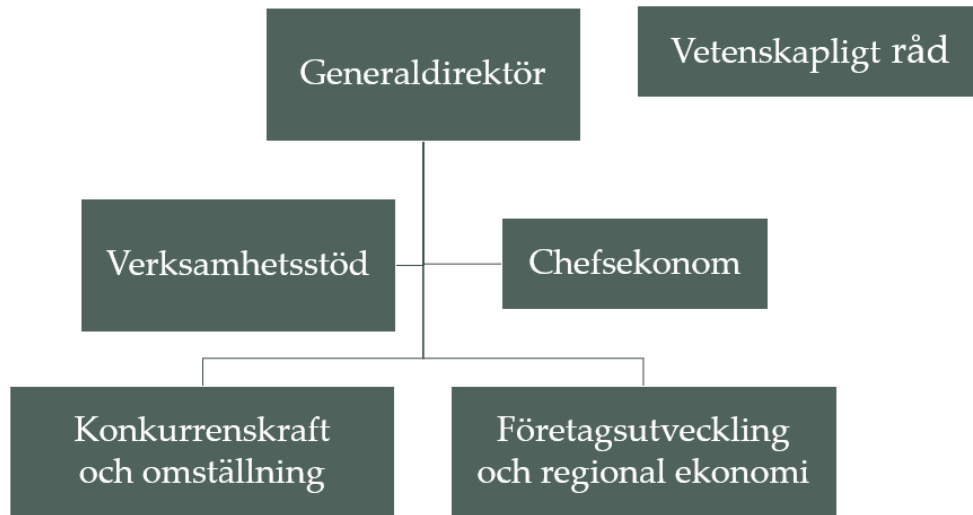
Avdelningen för konkurrenskraft och omställning (Krom) arbetar bland annat med innovation, omställning, digitalisering, strukturomvandling samt internationalisering. Profilmråden för avdelningen för Företagsutveckling och regional ekonomi (Fore) är exempelvis ramvillkor, kapitalförsörjning, bas- och processindustri samt infrastruktur. Fore ansvarar också för den officiella statistiken och Tillväxtanalys interna mikrodatabaser. Analysavdelningarna har även gemensamma områden. Avdelningen för verksamhetsstöd ansvarar bland annat för IT, HR, statsstödsrapportering, upphandling, kommunikation, ekonomi, registratur samt kontorsadministration.

Ledningsgruppen består av generaldirektören, avdelningscheferna för de tre avdelningarna samt myndighetens chefekonom. Tillväxtanalys har ett vetenskapligt råd

¹ Förordning (2016:1048) med instruktion för Myndigheten för tillväxtpolitiska utvärderingar och analyser.

som ska bistå myndigheten i frågor om metod och kvalitet i myndighetens verksamhet.² Rådet tillsätts och leds av Tillväxtanalys generaldirektör och har under året haft ett sammanträde. Rådet har också deltagit i planeringsprocessen inför Analys- och utvärderingsplanen. Chefsekonomen är en analysresurs för hela myndigheten.

Figur 1 Tillväxtanalys organisation



Organisationsschema per 31 december 2023.

Tillväxtanalys delar in verksamheten i två huvudsakliga verksamhetsgrenar: *analyser och utvärderingar* respektive *statistikverksamhet*. I den förstnämnda verksamhetsgrenen ingår både analys- och utvärderingsarbetet och metodutveckling. Den senare innefattar uppgifter kopplade till produktion och kommunikation av officiell statistik samt utveckling och förvaltning av myndighetens databaser IFDB, MISS och MIRK.

1.3 Analys- och utvärderingsplanen Kunskap för tillväxt

Enligt förordning (2016:1048) med instruktion för Myndigheten för tillväxtpolitiska utvärderingar och analyser ska Tillväxtanalys varje år ta fram en analys- och utvärderingsplan (AU-plan) som beskriver myndighetens huvudsakliga inriktning. Planen heter *Kunskap för tillväxt* och har ett treårigt perspektiv. Framtagandet av planen sker i samverkan både internt mellan avdelningar och externt med Klimat- och näringslivsdepartementet, Finansdepartementet, Utrikesdepartementet, Utbildningsdepartementet samt relevanta myndigheter med uppdrag att genomföra regeringens politik. Myndighetens vetenskapliga råd deltar i den interna planeringen. Processen för framtagande av AU-planen utvärderas och utvecklas årligen.

² 17§ Förordning (2016:1048) med instruktion för Myndigheten för tillväxtpolitiska utvärderingar och analyser.

I urvalet av analyser och utvärderingar som ingår i vår AU-plan utgår vi från prioriteringsgrunderna policyrelevans och genomförbarhet.³ Våra studier ska vara relevanta för målgrupperna och möjliga att genomföra med hög kvalitet.

1.4 Studieområden

Forskning visar att tillväxt skapas i ett sammanhang där många faktorer i vår omvärld har betydelse. Globala faktorer är bland annat klimatförändringar, globalisering, urbanisering, demografi och teknisk utveckling. För en liten, öppen ekonomi som Sverige utgörs drivkrafterna för tillväxt främst av innovationsförmåga, investeringar i fysiskt och immateriellt kapital samt strukturomvandling. Med innovationsförmåga avses förmågan att införa nya produkter, processer och organisatoriska förändringar. Den är i sin tur beroende av investeringar i fysiskt och immateriellt kapital. Med strukturomvandling avses att etablerade innovationer ersätts av nya genom etablering och tillväxt av nya företag eller genom introduktion av innovativa varor och tjänster i de etablerade företagen.

Tillväxtpolitiken försöker främja dessa drivkrafter med såväl generella som selektiva insatser. Att förstå vad som påverkar drivkrafterna och hur de samverkar är centralt för att förstå hur statliga insatser kan påverka tillväxtens utveckling, innehåll och hållbarhet nationellt och regionalt. En viktig uppgift för Tillväxtanalys är därmed att analysera och utvärdera i vilken mån statliga insatser som syftar till att främja drivkrafterna får avsedda effekter.

Utifrån ovanstående har vi identifierat sex studieområden som vi menar är de mest centrala för tillväxtpolitiken. Det är inom dessa områden vi genomför vårt uppdrag:

- Sveriges innovationsförmåga
- Näringslivets gröna omställning
- Sveriges internationalisering
- Sveriges strukturomvandling
- Ramvillkor, infrastruktur och kompetensförsörjning
- Näringslivets kapitalförsörjning

1.5 Horisontella perspektiv

I myndighetens instruktion framgår det att Tillväxtanalys ska bidra med kunskap om näringslivsutveckling och hållbar tillväxt i alla delar av landet. Vidare ska vi i vårt utvärderingsarbete särskilt belysa effekter för kvinnor respektive män och i övrigt utforma kunskapsunderlag med ett jämställdhetsperspektiv. Vi ska också, inom vårt verksamhetsområde, verka för att det generationsmål för miljöarbetet och de miljökvalitetsmål som riksdagen har fastställt nås och ska vid behov föreslå åtgärder för miljöarbetets utveckling.

³ Policyrelevans: Koppling till de näringspolitiska målen och tillväxtpolitiken, politiska åtgärder eller bidragssystem med omfattande resurser, koppling till tillväxt- och näringspolitiska processer, stöd-/bidragssystem, förvaltningsorganisation eller skattesystem, systemförändringar eller strategiskt viktig försöksverksamhet, utvecklingstrender eller omvärldsförändringar med konsekvenser för tillväxt- och näringspolitik, kunskapsbrister på områden av betydelse för tillväxt- och näringspolitik. **Genomförbarhet:** Förutsättningar för kvalitet i analyser och resultat, validitet och reliabilitet, tillgång till dataunderlag och statistik, tillgång till erforderlig kompetens, sårbarhet.

För att beakta dessa uppdrag arbetar vi med geografi, jämställdhet och miljö som tre horisontella perspektiv. Det innebär att vi för varje studie överväger om, och i så fall hur, de olika perspektiven är relevanta. Relevans och ambition prövas mot myndighetens huvuduppdrag. Under 2023 beaktade vi det horisontella perspektivet jämställdhet i 30 procent av årets publikationer men flera av dessa rapporter hade jämställdhet som huvudsaklig frågeställning. Motsvarande andel var 40 procent för perspektivet miljö och 30 procent för perspektivet geografi. Flera av våra publikationer beaktar flera av de horisontella perspektiven samtidigt. I tre procent av publikationerna har vi bedömt att de horisontella perspektiven inte har någon påverkan.

2. Tillväxtanalys intäkter och kostnader

Tillväxtanalys återskildring av verksamhetens intäkter och kostnader utgår från hur myndighetens analytiker har fördelat sin tid (tidrapporterat) mellan verksamhetsgrenarna analyser och utvärderingar respektive statistikverksamhet. Vi sårredovisar dessutom hur stor del av verksamheten som är kopplad till regeringsuppdrag.

Tillväxtanalys har under 2023 disponerat 67 798 tkr i anslagsmedel. Anvisade medel i regleringsbrevet för 2023 uppgick till 69 351 tkr. Myndigheten hade en ingående anslagskredit som vid utgången av 2023 är ersatt av ett anslagssparande om 699 tkr.

Under 2023 har myndigheten haft bidragsintäkter om 1 194 tkr varav 1 000 tkr avser bidrag från Kammarkollegiet för regeringsuppdraget om förstudie för inventering av det företagsfrämjande systemet (KN2023/03551) och resterande i huvudsak bidrag från Vinnova för deltagande i samverkansprojektet Samverket. Därutöver fanns avgiftsintäkter och finansiella intäkter om totalt 412 tkr som till största del avser ränteintäkter på räntekontot samt en ersättning från Region Jämtland Härjedalen för bevakningstjänster för gemensamma kontorsutrymmen vid kontoret i Östersund. Se not 2 och 3 i den finansiella redovisningen.

Tabell 1 Verksamhetens intäkter per verksamhetsgren (tkr)

Intäkter	2023			2022			2021		
	Bidrag	Övrigt	Anslag	Bidrag	Övrigt	Anslag	Bidrag	Övrigt	Anslag
Analys & utvärderingar	1 185	379	60 193	2 697	116	61 648	3 133	30	55 063
Statistikverksamhet	9	33	7 605	36	11	8 312	0	3	8 759
Summa	1 194	412	67 798	2 734	127	69 960	3 133	33	63 822
-därav regeringsuppdrag	1 000	16	1 469	2 316	39	20 006	3 133	9	14 038

STATT, Stiftelsen Sveriges Tekniska Attachéer upplöstes 2002. Kvarvarande tillgångar överfördes till ITPS, Institutet för tillväxtpolitiska studier. Återstående medel överfördes till Tillväxtanalys i samband med bildandet 2009. Kvarstående medel uppgår vid utgången av 2023 till 3 551 tkr.

Under 2023 har myndigheten nyttjat STATT-medel till ett värde av 83 tkr och flera beslut om verksamhet i 2024 har fattats. Genomförd verksamhet rör främst kompetensutveckling med fokus på internationella frågor och metodologi. Beslutad verksamhet i 2024 innefattar kostnader för genomförande av projekt med fokus på de områden som riktlinjerna för STATT-medlen avser att finansiera.

Kostnaderna inom myndigheten har minskat med 5 procent under verksamhetsåret och uppgår till 69 404 tkr. Kostnadsminskningen består bland annat av minskade kostnader

för konsulttjänster som minskat med 2 936 tkr (17 procent) då regeringsuppdrag kunnat genomföras av egna resurser istället för inhyrda kompetenser samt att kommunikationsarbetet utvecklats och effektiviserats. Även kostnader för inköp av varor minskar med 1 341 tkr, framförallt genom att större direktavskrivna it-inköp gjorts under 2022 och att myndigheten i 2023 återvänt till för myndigheten mer normala nivåer.

Projektspecifika timmar som används till regeringsuppdrag har minskat i jämförelse med föregående år och under 2023 har 4 procent av arbetad projektspecifik tid kopplats till utförande av regeringsuppdrag. Här märks särskilt regeringsuppdraget kopplat till förstudie för inventering av det företagsfrämjande systemet. Under jämförelseåren 2022 och 2021 har uppföljning av pandemistöden samt underlag till klimathandlingsplanen varit omfattande och komplexa regeringsuppdrag som tagit mycket av myndighetens resurser i anspråk.

Det totala antalet regeringsuppdrag som varit pågående under 2023 presenteras i Tabell 4 och har uppgått till åtta stycken, vilket är betydligt färre än 2022 och 2021. Antalet timmar som spenderats på genomförandet av regeringsuppdragen uppgår i 2023 till 1 471 st. Detta innebär en betydande minskning av nedlagd arbetstid i regeringsuppdrag. Regeringsuppdragen är i 2023 inte bara färre till antalet utan också mindre i sin omfattning.

Tabell 2 Verksamhetens kostnader per verksamhetsgren (tkr)

Verksamhetsgren	2023			2022			2021		
	Kostnad	Timmar	Timmar (%)	Kostnad	Timmar	Timmar (%)	Kostnad	Timmar	Timmar (%)
Analyser & utvärderingar	61 757	35 433	92	64 462	37 285	91	58 226	37 998	90
Statistikverksamhet	7 646	3 089	8	8 359	3 540	9	8 762	4 416	10
Summa	69 404	38 522	100	72 821	40 825	100	66 988	42 413	100
<i>-därav regeringsuppdrag</i>	2 485	1 471	4	22 361	12 557	31	17 179	11 380	27

Kostnaderna har minskat under 2023 för både kärnverksamhet och verksamhetsstöd i jämförelse med tidigare år. Kostnadsminskningen är störst i kärnverksamheten där främst kostnader för tjänsteköp minskat. För Verksamhetsstöd består kostnadsminskningen främst av att kostnader för inköp av varor kopplat till IT.

Av Tabell 3 framgår att kostnadsminskningen för kärnverksamheten är större än den för verksamhetsstöd medan andelen av myndighetens kostnader som avser verksamhetsstöd ligger kvar omkring 35 procent.

Tabell 3 Total kostnad per organisatorisk enhet (personal, lokal, övriga driftskostnader, finansiella kostnader och avskrivningar) (tkr)

Organisatorisk enhet	2023	2023 (%)	2022	2022 (%)	2021	2021 (%)
Kärnverksamhet	44 973	64,8	47 407	65,1	44 396	66,3
Verksamhetsstöd	24 431	35,2	25 414	34,9	22 591	33,7
Summa	69 404	100	72 821	100	66 987	100

Kostnader som är myndighetsgemensamma inom it/telefoni, ekonomi, personal, kommunikation och förvaltning, inklusive kostnader för lokalerna i Östersund och Stockholm redovisas vid avdelningen för Verksamhetsstöd.

3. Analyser och utvärderingar

Myndigheten arbetar med utvärdering och analys utifrån flera utgångspunkter. Övergripande uppdrag slås fast i myndighetens instruktion, avgränsade uppdrag ges i regleringsbrev och särskilda uppdrag kan tillkomma under året. Utöver detta har myndigheten i uppdrag att ta fram en analys- och utvärderingsplan (AU-plan) med egeninitierade analyser och utvärderingar för den kommande treårsperioden. Remissyttrande är en möjlighet att utifrån Tillväxtanalys uppdrag och kompetens bidra med synpunkter på andra statliga aktörers utredningar och förslag.⁴ Vi bistår även Regeringskansliet i arbetet med ett antal kommittéer och en arbetsgrupp inom OECD. Under året har vi gjort 30 publikationer varav 20 rapporter, fem working papers och fem PM.

3.1 Regeringsuppdrag

I avsnittet redovisar vi unika uppdrag som myndigheten haft under 2023. Generella uppdrag till många eller alla myndigheter redovisas i särskilt avsnitt nedan. Under 2023 har Tillväxtanalys även haft i uppdrag att bistå regeringskansliet i arbetet med klimathandlingsplanen. Vi har haft beredskap för detta under året, men i praktiken har endast mindre insatser behövts göras. Därför redovisar vi inte detta uppdrag ytterligare. JIM- och OECD-uppdragen är instruktionsenliga men redovisas i detta avsnitt.

Förstudie för inventering av det företagsfrämjande systemet

Tillväxtanalys ska enligt regeringsbeslut genomföra en förstudie som omfattar en inventering av näringspolitiska insatser riktade till företag samt vilka aktörer som ansvarar för insatserna. Uppdraget innebär även att föreslå hur data för insatserna på en övergripande nivå kan sammanställas på ett så effektivt sätt som möjligt samt kategoriseras och förvaltas. Syftet med uppdraget är att förbättra möjligheterna att systematiskt följa upp och utvärdera tilldelningen och effekterna av statliga stöd och bidrag från det offentliga till företag. Uppdraget ska fokusera på utgiftsområde 24 Näringsliv men principerna ska kunna tillämpas på andra utgiftsområden. Tillväxtanalys påbörjade arbetet under 2023 och uppdraget ska redovisas senast den 29 mars 2024.⁵

JIM

Tillväxtanalys är så kallad JIM-myndighet. Det innebär att myndigheten har i uppdrag (2020/174) att integrera jämställdhetsperspektiv i verksamheten. Uppdraget sammanfaller med det horisontella perspektivet jämställdhet. Under 2022 beslutades att påbörja ett projekt som tar utgångspunkt i myndighetens analys- och statistikuppdrag och som på ett mer samlat sätt belyser jämställdhet inom tillväxt- och näringspolitiken. Syftet med projektet var att inventera kunskapsläget och sammanställa en kunskapsöversikt kring jämställdhet och hållbar tillväxt. Kunskapsöversikten har varit en grund för vidare studier under 2023 om jämställdhet inom området (studierna redovisas under rubrik AU-planprojekt).

⁴ Remisser redovisas av praktiska skäl i avsnittet 5. Övrig verksamhet (5.2 Remisser).

⁵ Dnr 2023/86.

Tillväxtanalys anordnade ett seminarium med forskare i nationalekonomi från Stockholms universitet med fokus på ekonomiska skillnader mellan kvinnor och män och forskningsresultat inom området. Under året höll Tillväxtanalys även ett frukostseminarium om kvinnors företagande.

Under 2023 har Tillväxtanalys fortsatt sitt arbete med att jämställdhetsintegrera verksamheten. Deltagande i konferenser, seminarier och nätverksträffar har skett vid flertalet tillfällen under året. Detta i syfte att öka kompetensen inom myndigheten samt utbyte av erfarenheter mellan olika aktörer. Tillväxtanalys fortsatte sitt deltagande i nätverket Jämställdhet Jämtlands län där samverkan med länsstyrelserna i de fyra norra länen samt myndigheter som verkar inom dessa län sker kontinuerligt med kunskapsutbyte och nätverksträffar.

OECD

Tillväxtanalys ska enligt instruktionen bistå regeringen i arbetet med OECD. Formellt är inte uppdraget regeringsuppdrag i regleringsbrevet eller ett särskilt uppdrag, men det redovisas ändå under denna rubrik eftersom det är ett myndighetsunikt uppdrag med stark koppling till kärnverksamheten. Tillväxtanalys företräder Sverige i samarbete med Regeringskansliet i olika grupperingar.

- Global Forum on Productivity (GFP)
- Committee on Industry, Innovation and Entrepreneurship (CIIE)
- Committee on Small and Medium Enterprises and Entrepreneurship (CSMEE)
- Committee for Scientific and Technological Policy (CSTI)
- Working Party on Industrial Analysis (WPIA)

Deltagandet innebär underlag till rapporter, synpunkter på rapporter och gruppernas arbetsinriktning och aktivt deltagande vid gruppernas möten och löpande arbete. Deltagandet sker i samråd med Klimat- och näringslivsdepartementet.

Uppdragsöversikt

Antalet uppdrag har varit relativt stabilt under åren 2021 och 2022. Under 2023 har antalet uppdrag blivit färre.

Tabell 4 Antal regeringsuppdrag

Regeringsuppdrag	Antal 2023	Antal 2022	Antal 2021
Uppdrag från föregående år	7	10	10
Nya uppdrag under året	1	5	4
Summa hanterade uppdrag under året	8	15	14
Avslutade uppdrag under året	3	8	7
Pågående uppdrag vid årets slut	5	7	10
- Därav uppdrag i samverkan ⁶	2	3	3

⁶ Uppdrag 2022/120 medverka i analysnätverk för hållbar regional utveckling och 2022//161 om ÖK för ERUF.

3.2 Effektutvärdering

I regleringsbrevet för 2024 anges att Tillväxtanalys ska redovisa vilka effektutvärderingar som genomförts och hur myndigheten arbetat för att utveckla förutsättningarna, inklusive hur myndigheten har samarbetat med andra myndigheter och aktörer, för att på ett systematiskt sätt kunna genomföra effektutvärderingar. Redovisningen ska återspeglaras första gången i nästa årsredovisning (för 2024), men vi väljer att redan i årets årsredovisning kortfattat redogöra för arbetet med effektutvärderingar. Arbetet med effektutvärderingar har pågått under flera år och en tidig redovisning kan underlätta kontinuiteten och belysa ett längre tidsperspektiv i kommande årsredovisningar.

Med effektutvärdering avses kontrafaktiska analyser av politiska åtgärders och insatsers effekter. Effektutvärderingsarbetet följer tre huvudsakliga linjer. Dels handlar det om att stärka förutsättningarna för effektutvärdering vid andra myndigheter, dels om att genomföra effektutvärderingar av politiska åtgärder och insatser. Utöver detta genomförs flera åtgärder för att stärka Tillväxtanalys metodologiska kompetens och datamässiga infrastrukturer.

Genomförda och pågående effektutvärderingar

Att göra effektutvärderingar är i sig metodutvecklande eftersom generella effektutvärderingsmodeller får anpassas till de förutsättningar som finns vid varje enskild åtgärd eller satsning. Konstruktion av syntetiska kontrollgrupper skiljer sig åt mellan olika politiska åtgärder eller satsningar. Under de senaste åren har Tillväxtanalys genomfört ett flertal effektutvärderingar med varierande metodansatser:

- Effektutvärderingen av ERUF (Rapport 2022:11) krävde utveckling av särskilda metoder för att hantera tidsheterogenitet, det vill säga när insatser sträcker sig över långa perioder och implementering och utfall sker vid skilda år.
- Effekter av elektrifiering och europeisering av elmarknaden (Rapport 2022:02).
- Effektutvärderingen av forskningsbidraget Eurostars (Rapport 2022:02) använde RDD-metodik och byggde på rankingdata för företag.
- Effektutvärderingen av forskningsavdraget (Rapport 2022:01) genomfördes genom att använda förändringar av taknivåer för avdraget vid utformande av kontrollgrupp.
- Effektutvärdering av investeringsavdraget (PM 2023:01).
- Effektutvärderingen av korttidsstödet (KTA) (Rapport 2022:12) baserades på paneldatametoder och regionala skillnader i utfall.
- Effektutvärderingen av sänkt arbetsgivaravgift (Rapport 2022:08) baserades på detaljerade månadsdata och utveckling före respektive efter stödperioden.
- Effektutvärdering av sänkningen av aktiekapital (2023:05) baseras på förändringar i kravnivåer vid olika tillfällen.
- Effektutvärdering av skattenedsättningar för datahallar (WP 2023:04).
- Effektutvärdering av transportbidraget (WP 2024:01) baseras på förändringar i nivåer och stödområden.
- Multipla stöd till företag (påbörjat 2023, slutrapport 2024) är en komplettering av ERUF-utvärderingen med fokus på de företag som erhållit flera olika stöd samt metodutveckling för effektutvärdering av multipla stöd.
- Effektutvärdering av expertskatten pågår och planeras publiceras under 2024.

- Regionala investeringsstödet effektutvärderas genom en matchningsstudie (MISS och IFDB) och planeras att publiceras under 2024.

Vår bedömning är att effektutvärderingsverksamheten utvecklats positivt under året. Antalet effektutvärderingar har ökat väsentligt. Vi bedömer också att såväl intern kompetensutveckling som genomförande av effektutvärderingar har markant stärkt myndighetens metodologiska kapacitet.

Förutsättningar för effektutvärdering

Förutsättningarna för effektutvärderingar avgörs av hur genomförandemyndigheterna implementerar och dokumenterar åtgärder och insatser. För att kunna genomföra effektutvärderingar av hög kvalitet krävs redovisning och dokumentation av åtgärders och insatser effektlogik samt specifika data av stödtilldelningsprocesser.

I rapporten *Programdokumentation för utvärdering* (Rapport 2021:01) drogs slutsatsen att dokumentationsläget på studerade myndigheter (Tillväxtverket, Vinnova och Energimyndigheten) riskerar att försvåra utvärdering av såväl enskilda insatser som den samlade näringspolitiken. Myndigheternas programlogiska reflektioner går förlorade då programdokumentation inte upprättas för viktig verksamhet, inte innehåller viktiga delar eller tappas bort på grund av bristande hantering. Långsiktigt kan bristerna få negativa konsekvenser för politikens effektivitet och regeringens styrning. Identifierade luckor och brister riskerar även att försvåra aspekter av myndigheternas interna arbete såsom överlämningar och samverkan. Dokumenterade programlogiska reflektioner skulle spara tid och resurser vid design av nya insatser och leda till bättre insatser. Ett flertal rekommendationer gavs till genomförandemyndigheterna som inte beaktats.

Under 2022 och 2023 har dialogen därför intensifierats mellan Tillväxtanalys och främst Tillväxtverket respektive Vinnova. Överenskommelser (avtal) har träffats med båda myndigheterna i syfte att stärka för effektutvärdering nödvändig programteoretisk dokumentation och datainsamling vid stödtilldelningsbeslut. Överenskommelserna (2023-2026) i sig är god grund för förbättrade förutsättningar för effektutvärdering, men vår bedömning är att genomförandemyndigheterna inte förmår vidta de åtgärder överenskommelserna slår fast. Arbetet kommer därför att fortsätta kommande år.

Interna åtgärder och metodutveckling

Internt har Tillväxtanalys stärkt effektutvärderingskompetensen genom ett flertal rekryteringar av expertkompetens och en breddning av kompetensen både när det gäller programteori och effektutvärderingsmetoder. Vi har etablerat ett identifikationsarbete för att pröva förslag till effektutvärderingar och utvecklar förslagen i form av förstudier i syfte att belysa datatillgång och genomförbarhet. Ett flertal metodutvecklingsrapporter har publicerats som belyser effektutvärderingsmöjligheter inom tillväxt- och näringspolitiken och med rekommendationer till regeringen och genomförandemyndigheter som stärker förutsättningarna för effektutvärdering: *Förslag till förbättrade förutsättningar för evidensbaserad näringspolitik* (Rapport 2023:8), *Tillväxtpolitiska insatserns logik, effekt och utvärderingsbarhet* (Rapport 2023:14) samt *Tillväxt- och näringspolitikens samlade effekter* (PM 2024:01).

3.3 AU-planprojekt

Analys- och utvärderingsplanen specificerar egeninitierade ramprojekt, enskilda projekt och metodutvecklingsprojekt för en treårsperiod. Flera av dessa projekt, framför allt ramprojekten, löper över flera år. Under året har vi publicerat ett flertal rapporter inom områden så som ramvillkor, regionalekonomi, klimatomställning, digitalisering och innovation, jämställdhet, internationalisering och strukturomvandling. Vi har även publicerat flera metodutvecklingsrapporter. Här redovisar vi kort ett urval av publicerade rapporter med fokus på ramprojekt som avslutats under året, samt några av våra enskilda studier. I detta avsnitt tar vi endast upp de projekt som avslutats under 2023 samt ett urval av de delstudier som publicerats under året. Vi inkluderar även publicerade rapporter vid sidan av AU-planen.

Ramvillkor

Tillväxtanalys analyserar och utvärderar ramvillkor för företag återkommande då de är väsentliga för tillväxten. Under året har sänkningen av beloppet på aktiekapital utvärderats för att studera nya aktiebolags prestationer före och efter reformen (*Rapport 2023:05, Påverkas näringsstrukturen när minimikravet på aktiekapital sänks?*). Resultaten visar att reformen medfört att antalet nya aktiebolag ökat i branscher med låg kapitalintensitet och att bolag som leds av kvinnor ökat. Inga resultat tyder på att prestationerna på kort sikt har försämrats för de nya aktiebolagen. Slutsatsen är att regelförenkling, i det här fallet sänkt krav på aktiekapital, är effektivt för att stimulera nya bolag.

Under året avslutades ramprojektet "Hur kan staten bidra till processindustrins gröna omställning genom att främja resurseffektiva system för material och metaller?" med slutrapporten *En resurseffektiv och konkurrenskraftig metall- och mineralnäring (Rapport 2023:18)*. Rapporten belyser vilken ekonomisk betydelse och vilka konkurrensfördelar svensk metall- och mineralnäring har. Slutsatserna är att regeringen behöver säkerställa konkurrenskraftiga ramvillkor för primär och sekundär metallproduktion, öka stödet till forskning om innovationskritiska metaller, utreda lagring av avfallsströmmar för innovationskritiska metaller och mineral och hur en samhällsekonomisk hantering av legeringar kan utvecklas.

Inom ramen för ramprojektet "Ekonomiska effekter av elintensiv industri" publicerades delstudien *Assessing the welfare effects of electricity tax exemptions in general equilibrium: The case of Swedish data centers (WP 2023:04)*. Rapporten analyserar välfärdseffekterna av den skattereducering på el som fanns för datahallar mellan 2017 och 2023. Analysen visar att reformens samhällsekonomiska värde kan ifrågasättas och ledde till ett uppskattat bortfall av skatteintäkter på en miljard kronor under åren 2017-2020. Reformen tillkom utan förhandsutvärdering av ekonomiska effekter och avskaffades utan effektanalys. Studien visade på svårigheter att genomföra effektutvärderingar då väsentliga data saknas. I det här fallet information om elförbrukning i datahallar. Den metodologiska ansatsen blev att använda data från Skatteverket om företag som ansökt om sänkt energiskatt och tidseriedata från SCB på sektorsnivå.

Regional ekonomi

Många av Tillväxtanalys projekt har ett geografiskt perspektiv. Tillväxtens förutsättningar är till viss del regionala och därför är den regionala ekonomin av intresse.

Ramprojektet "Vad kan staten göra för att underlätta regioners omställningsförmåga" avslutades under året. Inom ramprojektet har förutom slutrapporten totalt åtta studier publicerats, fyra delstudier och tre underlagsrapporter samt en relaterad konsultrapport.⁷ I slutrapporten *Vi måste agera snabbt som ögat – processer och policysystem vid regionalt omställningsarbete (Rapport 2023:06)* dras slutsatserna samman i en policydiskussion. Tillväxtanalys föreslår fyra policyförändringar. Vid ekonomiska chocker bör ett strukturerat system användas där ansvarsfrågor är klara och det finns rutiner för lärande och erfarenhetsspridning. Koordinator vid omställning bör vara en regional aktör och det bör finnas resurser till projektledning inbyggt i systemet samt att Tillväxtverkets varsel- och omställningsuppdrag permanentas. I syftet med ramprojektet fanns att särskilt studera besöksnäringens utveckling under och efter pandemin. Den delen av projektet togs bort för att genomföras som självständiga projekt. Orsaken var att invänta data för att fånga näringen efter pandemin och avsluta projektet under 2024 då Tillväxtanalys har tillgång till 2022 års data.

Möjligheten att arbeta på distans kan påverka arbetslivets geografi och även en regions ekonomi. I studien *Work from home and big city out migration before and after the pandemic* (WP 2023:05) analyseras hur möjligheten att arbeta på distans påverkar rörlighetsbesluten för de som bor och arbetar i stora städer. Resultaten från den empiriska analysen av data från Stockholmsregionen visar att det finns en hög andel distansjobb i Stockholm, att utflyttning till landsbygdskommuner och mindre städer har ökat mest och att chefer och högutbildade specialister är mer benägna att bosätta sig långt från arbetsplatsen efter pandemin. Rapporten är den första delstudien från ramprojektet "Coronapandemin och arbetets framtida geografi".

I rapporten *Coworking och regional spridning av tillväxtföretag (2023:04)* analyseras vilka drivkrafter som ligger till grund för att flytta ut delar av sin verksamhet på nya orter i landet. Rekrytering och bibehållande av kompetens framträder som det viktigaste motivet. Den diskuterar kommuners och regioners tillväxtarbete då resultaten visar att inte bara företag drar arbetskraft utan att arbetskraften drar företag till vissa orter.

Digitalisering och innovation

Under 2023 avslutades ramprojektet *Hur omformar AI näringslivet och hur kan politiken utvecklas (2023:04)*. Ramprojektet omfattar fyra delstudier, och i slutrapporten presenteras en rad slutsatser om hur politiken kan utformas för att stötta näringslivet i sin användning av AI. Bland annat handlar det om hur staten kan verka för en AI-användning som leder till produktivitet utveckling och om statens roll inom AI-relaterad forskning, utbildning och innovation. Vidare belyser vi vikten av ett kontinuerligt lärande på området, och att förutsättningarna för utvärdering förbättras.

Inom området har vi under året även exempelvis publicerat en litteraturöversikt om *användning av big data analytics (stordata) och produktivitet (Rapport 2023:19)*, *Reglering av AI:*

⁷ Rapport 2021:05 Nordisk studie om regionalpolitik och omställningsförmåga, Rapport 2022:03 Inställning till omställning (två underlagsrapporter om Norge och Finlands samt en konsultrapport om utvärdering av policyinsatser), Rapport 2022:05 Näringslivsfrämjande åtgärder under coronapandemin – erfarenheter och lärdomar, Rapport 2022:13 När en dörr stängs öppnas ett fönster, PM 2023:13 Regioners motståndskraft och förmåga till återhämtning.

för mycket för sent (Rapport 2023:17), Snabb innovation – långsam anpassning av regelverk (Rapport 2023:16).

Vidare har Tillväxtanalys lämnat inspel till forsknings- och innovationspropositionen (PM 2023:05), där en rad rekommendationer lämnas. Rekommendationerna handlar bland annat om att tydliggöra motiven för statlig FoI-finansiering och att stärka förutsättningarna för lärande av effekter av statlig forskningsfinansiering. Vi lyfter också vikten av att attrahera och behålla kvalificerad kompetens och att utveckla incitamenten för FoU-investeringar i Sverige.

Internationalisering

Flera rapporter har publicerats inom studieområdet internationalisering. Bland annat *Does the risk of carbon leakage justify the CBAM?* (2023:01). I rapporten undersöks frågeställningar som *Hur stort är problemet med koldioxidläckage i världen? Och har risken för läckage ökat och därmed behovet av gränsskattejusteringar?* Rapporten baseras på en analys av de globala utsläppen för åren 1995 till 2018. Vi konstaterar bland annat att koldioxidläckage inte är det stora problemet, men heller inte försumbart. Samtidigt måste konkurrensproblemen hanteras på något sätt för att EU ska kunna gå före andra länder och ta ett större ansvar för klimatet.

Inom området har vi exempelvis även publicerat en studie om *Regional lokalisering av näringslivets forskning och utveckling* (2023:09), och *Fungerar riskspridning? En fallstudie av leveransstörningar under coronapandemin och industrins åtgärder för att stärka sin motståndskraft* (2023:15).

Klimatomställning och strukturomvandling

Flertalet av våra rapporter relaterar till frågor som handlar om klimatomställning och strukturomvandling. Ett par rapporter som specifikt undersöker företagens klimatomställningen behandlar klimatinitiativet Science Based Targets, SBTi, inom vilket företag åtar sig klimatmål bortom lagkrav (2023:03 och 2023:20). Studierna ingår i ett ramprojekt som studerar företags strategiska hållbarhetsarbete. En slutsats är att företagen är beroende av politiken för att nå sina mål. Såväl företagen som politiken är betjänta av en dialog om hur de kan samverka för en effektivare klimatpolitik som parallellt värnar företagens konkurrenskraft.

Effekterna av investeraravdraget har studerats. Syftet med avdraget är att öka antalet och volymen riskkapitalinvesteringar. Rapporten *Utvärdering av investeraravdraget* (2023:1) visar att avdraget inte gett de resultat som förväntats. Skatteavdraget tycks styra kapital till företag med sämre tillväxt. Vidare visar analysen att merparten investerare som har fått skattelättnaden varken tycks vara affärsänglar eller drivna entreprenörer. Avdraget används ofta som en skatterabatt på det minsta aktiekapital som krävs för att starta ett aktiebolag.

Jämställdhet

År 2023 gick Sveriges riksbanks pris i ekonomisk vetenskap till Alfred Nobels minne till Claudia Goldin, som bland annat bidragit med kunskap om könsskillnader på arbetsmarknaden och vilken roll strukturella förändringar har spelat. Vi har under året publicerat två rapporter som specifikt bidrar till kunskap om jämställdhet och tillväxt.

Jämställdhet och tillväxt (2023:13) som presenterar en genomgång av Tillväxtanalys egna studier där jämställdhet har varit i fokus. Några slutsatser som lyfts fram är att jämställdhetsarbetet behöver vara långsiktigt och grunden behöver läggas tidigt och vara närvarande inom utbildning från grundskolan till arbetsliv, att det krävs mer kunskap om vad som påverkar kvinnors företagande, och att ökad jämställdhet kan skapa förutsättningar för ett mer utvecklat klimatarbete. Vi har också publicerat en rapport om *Internationalisering och jämställdhet (2023:12)* som behandlar frågan om hur företags internationalisering påverkar jämställdhet mellan kvinnor och män. För Sveriges del visar befintliga studier att könslönegapet ökar inom de företag där exporten ökar. Effekten är störst för chefer, men syns även bland tjänstemän. Bland arbetare påverkar inte export könslönegapet.

Förutsättningar och metoder för effektutvärdering

Under året har vi publicerat ett par rapporter som behandlar effektutvärdering av näringspolitiken. *Förslag till förbättrade förutsättningar för en evidensbaserad näringspolitik (2023:8)* pekar på brister i kunskapsunderlag om hur näringspolitiken fungerar. Kunskap om hur politiska insatser fungerar är avgörande för att kunna utveckla och effektivisera politiken och för att säkerställa att staten hushållar med skattebetalarnas pengar. I rapporten lämnas ett flertal förslag på hur förutsättningarna för lärande kan förbättras. Bland annat lyfts tillgången till nödvändiga data och programdokumentation, samt vikten av att spara och tillgängliggöra underlag för urvalsprocesser och en proaktiv implementering av nya insatser.

I rapporten⁸ *Tillväxtpolitiska insatsers logik, effekt och utvärderingsbarhet (2023:14)* diskuteras; om alla policyinsatser inom det tillväxtpolitiska området bör utvärderas, om vilka utvärderingsutmaningar vi står inför och behovet att använda flera olika ansatser vid genomförandet av effektutvärderingar. Insatser kan kategoriseras i horisontella (t ex ramvillkor) och vertikala (selektiva åtgärder) och en genomgång visar att det finns stort behov att anpassa metodval och prioritera vilka insatser som ska effektutvärderas. Forskningsgenomgång visar att horisontella insatser ger positiva effekter och det finns mycket som talar för att goda ramvillkor är en väsentlig förutsättning för att vertikala insatser ska ha effekt. I rapporten diskuteras även behovet av normativa tolkningar av effekter och att vissa typer av insatser inte låter sig mätas med genomsnittliga effekter.

En bredare diskussion om effektutvärdering förs i avsnittet 3.2.

Övergripande lägesbedömningar

I analys- och utvärderingsplanen för 2023–2025 föreslås ett metodutvecklingsprojekt för att kunna bedöma tillväxt- och näringspolitikens samlade effekter. I förslaget lyfter vi fram behovet av övergripande lägesbedömningar som spänner över flera politik/utgiftsområden samt att relatera till näringspolitiska mål och delmål och därmed också belysa mer grundläggande målkonflikter och spänningar mellan politikområden och styrmedel. *Tillväxt- och näringspolitikens samlade effekter – en förstudie (PM 2024:01)* belyser möjligheter, genomförbarhet samt förslag på hur Tillväxtanalys på längre sikt bättre kan ge underlag för bedömningar av tillväxt- och näringspolitikens samlade effekter. Särskild vikt har lagts på integrering i Tillväxtanalys övriga verksamhet och

⁸ Dnr 2020/220

ambitioner samt på myndighetens resurser i relation till andra instruktions- och regleringsbrevsuppdrag.⁹

3.4 Bedömning av analyser och utvärderingar

I bedömning och analys av verksamheten och dess resultat tar vi stöd av indikatorer, när sådana är möjliga att skapa. Med indikator avser vi komprimerad information som möjliggör jämförelser över tid. Som underlag har vi också information av kvalitativ karaktär. Det handlar huvudsak om myndighetsdialoger och den återkoppling på verksamheten vi får vid dessa tillfällen. Det handlar också om dialoger och återkoppling med andra målgrupper än Klimat- och näringslivsdepartementet. Detta arbetssätt tillämpas i årsredovisningens samtliga delar.

3.4.1 Indikatorer

Publikationsvolymen är en enkel indikator för analys- och utvärderingsverksamheten. Den bör tolkas med viss försiktighet eftersom planeringstider för enskilda projekt och ramprojekt varierar vilket kan leda till ojämn publiceringsfördelning över en flerårsperiod. Publikationsvolymen 2023 ligger i nivå med åren innan men med över tid förskjutning mot rapporter. Detta ska inte tolkas som en stabil trend utan är till stor del en effekt av varje enskild rapports format och innehåll.

Tabell 5 Publikationer inom verksamhetsgren Analyser och utvärderingar

Indikator	2023	2022	2021
Antal publikationer (exkl. statistikpublikationer)	30	29	30
- Varav rapport	20	12	4
- Varav working papers (WP)	5	2	3
- Varav PM	5	15	23

Även seminarievolymer är enkel indikator och den samvarierar med publikationsvolymen. Indikatorn bör av samma skäl som publiceringsvolymen tolkas med viss försiktighet. Vi ser i Tabell 6 att deltagandet i seminarier i andras regi har ökat kraftigt. Det kan vara en indikation på att myndighetens rapporter år 2022 och 2023 har högre policyrelevans jämfört med året innan. Även denna indikator är kontextberoende och kan variera över tid.

⁹ PM 2024:01 publicerades i januari 2024.

Tabell 6 Seminarier inom verksamhetsgren Analyser och utvärderingar

Indikator	2023	2022	2021
Antal genomförda seminarier/webbinarier	52	51	47
- Varav i egen regi	11	31	36
- Varav deltagande i andras regi	41	20	11

Tre indikatorer om målgruppers användning av publikationer samt publikationsvolym i relation till resursinsats kan specificeras.

Tabell 7 Resultatorienterade indikatorer inom verksamhetsgren Analyser och utvärderingar

Indikator	2023	2022	2021
Omnämmande i regeringens och riksdagens dokument, antal *	25	29	17
Andel projekt som redovisas enligt tidsplan med en marginal på +/- en månad	81%	81%	76%
Antal publicerade rapporter/helårsanställd	0,71	0,70	0,75

*Regeringens propositioner, skrivelser och statliga utredningar inom Klimat- och näringslivsdepartementet, Finansdepartementet och Utrikesdepartementet. samt riksdagens propositioner, motioner och framställningar inom näringsutskottet, 2023. Indikatorn inkluderar myndighetens samtliga omnämmanden – även de som refererar till statistikpubliceringar. Siffror ska tolkas försiktigt eftersom kartläggningen inte görs systematiskt och brister i jämförelse över tid.

Regering och riksdag är Tillväxtanalys primära målgrupper och omnämmande i regeringens och Riksdagens dokument kan ses som indikator på i vilken grad våra analyser beaktas. Vi bedömer därför att indikatorn *Omnämmande i regeringens och Riksdagens dokument* har hög validitet för bedömning av analysernas relevans. Samtidigt bör den tolkas mot bakgrund av variationer i vår publikationsvolym över tid och andra faktorer kopplade till politiska cykler och kontexter. Kartläggningsmetoden kan också variera över tid. Indikatorn fluktuerar och vår bedömning är att det sannolikt har med kontextuella faktorer att göra.

Indikatorn *Andel av projekt som slutförs enligt tidplan* har koppling till intern effektivitet, men det finns flera faktorer som påverkar indikatorutfallet. En ökad omfattning av regeringsuppdrag innebär att AU-planprojekt senareläggs. Detta var tydligt under 2022 men färre regeringsuppdrag har inte inneburit en förbättrad tidplanering under 2023. Samtliga regeringsuppdrag genomförs enligt tidplan men AU-projekt ska kunna anpassas till belastning, personalförändringar och tillkommande regeringsuppdrag. Tidplan kan påverkas av bristande statistik kvalitet och oväntade analysresultat som behöver följas upp. Indikatorn är inte heller heltäckande utan belyser endast den del av

Tillväxtanalys verksamhet som är explicit organiserad i projekt. Vi ser inget oroväckande i tidplaneringen.

Indikatorn *Publikationer per helårsanställd* är ett möjligt mått på produktivitet men den är också känslig för planerade variationer i publiceringsfrekvens per år. En höjd kvalitetsambition förlänger projekt. Ramprojekt har långa löptider, enskilda projekt har kortare. Publikationer kan komma klumpvis. Totala antalet publikationer är dock i princip oförändrat över treårsperioden och den sjunkande trenden över treårsperioden förklaras av en viss ökning av helårsanställda.

3.4.2 Analys

Vår analys och bedömning av analys- och utvärderingsarbetet utgår dels från myndighetens instruktionsenliga uppdrag och regeringens uttryckliga behov av effektutvärderingar, dels från de utvecklingsbehov vi specificerat internt. När det gäller övergripande kriterier handlar det främst om relevans, kvalitet och behovsanpassning. De myndighetsspecifika kriterierna är programteoretisk samverkan samt intern kostnadseffektivitet. Programteoretisk samverkan syftar i huvudsak till att skapa förutsättningar för effektutvärdering genom samverkan med genomförandemyndigheter.

Indikatorer är ett stöd för bedömning men också begränsade när det gäller en mer analytisk bedömning av verksamheten. Vår bedömning baseras därför i stor utsträckning på återkopplingar från myndighetsdialoger och dialoger med andra aktörer. Vi noterar dock att indikatorn *Omnämmande i regeringens och Riksdagens dokument* är något lägre än 2022 (men högre än 2021). Eftersom det är en indikator med hög validitet är utfallet något överraskande i relation till vår kvalitativa bedömning nedan. Variationer kan dock vara tillfälliga eller bero på referensmetoder i de studerade dokumenten.

Relevans

Vi bedömer att verksamhetens policyrelevans har stärkts ytterligare under 2023. Detta är en konsekvens av att samrådet med regeringskansliet rörande AU-planen utvecklats ytterligare och att den egeninitierade verksamheten har utvecklats mot högre policyrelevans. Interna prioriteringskriterier om policyrelevans och genomförbarhet tillämpas mer systematiskt redan vid förstudier och initiering av AU-planprojekt. Ett större utrymme för förstudier innan projekten inkluderas i AU-planen har skapat bättre förutsättningar för avgränsningar i relation till befintliga analyser och till politiska diskussioner. I rapporternas slutsatser och sammanfattningar har vi tydliggjort analysernas policyimplikationer och bilagda presentationer har förenklat föredragningsprocesser internt på Regeringskansliet.

Under de senaste åren har volymen av effektutvärderingar ökat väsentligt. Effektutvärderingar fokuserar politiska åtgärder och styrmedel och bidrar därmed ytterligare till policyrelevans. Myndighetsdialogerna och återkopplingar på föredragningar för berörda departement och vid Riksdagens näringsutskott ger stöd för vår bedömning av myndighetens policyrelevans. För framtiden är det dock viktigt att upprätthålla en balans mellan enskilda politik- och åtgärdsnära projekt och långsiktigt analysarbete.

Samtidigt noterar vi att flera tillväxtpolitiska områden inte får utrymme i analysverksamheten. Det gäller exempelvis infrastruktur och energifrågor. Det är

områden som hör till tillväxtpolitiken i bred bemärkelse, men som inte ligger inom ramen för en mer avgränsad näringspolitik. Flera politikområden har sedan en längre tid konvergerat och överlappar varandra – exempelvis klimatpolitik, energipolitik, infrastrukturpolitik, forskningspolitik samt utbildningspolitik. Även områden som bostadspolitik och välfärdsservice har blivit viktiga för exempelvis nyindustrialiseringen i Norrland. Konvergensen innebär att vi själva bedömer att vi skulle vilja täcka större områden men att resurserna inte räcker till.

Mer bekymmersamt är att Tillväxtanalys inte i dagsläget har tillräckliga förutsättningar att belysa innovationspolitiken. Detta är inte en konsekvens av att innovationspolitiken bedöms vara ett område i marginalen av tillväxtpolitiken – tvärtom är det ett kärnområde för Tillväxtanalys. Hindren består i stället av att det saknas bra förutsättningar för att analysera effekter av politiska åtgärder och insatser inom innovationspolitiken. Detta beskrivs mer utförligt under rubrikerna "Programteoretisk samverkan för förutsättningar för effektutvärdering" (3.4.2) samt Effektutvärderingar (3.2).

Kvalitet

Kvalitet i analyser och rapporter är en förutsättning för myndighetens legitimitet. Tillväxtanalys har analys och utvärdering som kärnverksamhet och kvalitet är avgörande för myndighetens trovärdighet i uppdraget. Vi har stärkt kvalitetsprocesserna under 2023. Vi lägger mer tid på förstudier och forskningsöversikter innan analysprojekt beslutas. Vi har även bättre systematik när det gäller interna rapportseminarier och kvalitetsgranskningar. Vi använder externa granskare och har nytta av det vetenskapliga rådets metodologiska och forskningsmässiga kompetens. Mer genomarbetade sammanfattningar och föredragningsunderlag underlättar resultatpresentationer.

Högre ambitionsnivå när det gäller kvalitet kan förlänga projektider och på sikt kan det innebära att antalet rapporter reduceras. Publiceringsvolymen är dock än så länge i stort sett oförändrad vilket möjligen kan förklaras av att slutfasen i rapportarbetet förenklas om kvalitetskraven är höga inledningsvis.

Behovsanpassning

Från 2021 har förändringar gjorts som syftar till att anpassa Tillväxtanalys rapportproduktion för att bättre svara mot en mångfasetterad behovsbild. Vi utgår från att den differentierade behovsbilden kan mötas med fyra nivåer av analysunderlag:

- Politikområdesövergripande analyser belyser läget och utvecklingen i relation till mål inom hela eller stora delar av tillväxt- och näringspolitiken.
- Tematiska analyser belyser teman, delområden, delsystem eller sammanhållna frågeområden. Tematiska analyser studerar hur olika politiska insatser eller system samverkar inom ett sammanhållet delområde och baseras på flera delanalyser.
- Politik- och åtgärdsnära analyser eller utvärderingar (enskilda projekt) svarar mot ett processnära Regeringskansli- och myndighetsperspektiv. De kopplar till specifika åtgärder, program, myndighetssatsningar och systemförändringar.
- Statistikpublikationer är underlag som beskriver trender inom avgränsade områden.

Under 2022 och 2023 har vi särskilt ökat volymen av politik- och åtgärdsnära analyser och utvärderingar. Effektutvärderingar hör till denna kategori. Vi har under 2023 även utvecklat förslag till hur politikområdesövergripande bedömningar kan genomföras

(publicerades i januari 2024), men i denna förstudie redovisas flera hinder (där Tillväxtanalys saknar rådighet) som behöver åtgärdas för att möjliggöra bedömningar av tillväxt- och näringspolitikens samlade effekter. Utvecklingsarbetet behöver fortsätta i dialog med genomförandemyndigheterna.

Ytterligare ett utvecklingsområde är korta fördjupade analyser som kompletterar publiceringen av officiell statistik. Även detta är ett arbete som behöver fortsätta kommande år.

Programteoretisk samverkan för förutsättningar för effektutvärdering

Arbetet med effektutvärdering redovisas i avsnitt 3.2 ovan. Programteoretisk samverkan är en myndighetsprioritering i syfte att tillsammans med genomförandemyndigheterna öka förutsättningarna för ytterligare effektutvärderingar. Med programteori avses att åtgärder och insatser genomförs med stöd av en logisk dokumentation av åtgärder och insatser där mål och delmål är tydliga och det finns en plan för insamling av data för att möjliggöra effektutvärdering. Tillväxtanalys har inte rådighet över åtgärders och insatserns implementering och dokumentation. Det är genomförandemyndigheterna, exempelvis Tillväxtverket, Energimyndigheten och Vinnova som genomför politiken och därmed har möjlighet att skapa förutsättningar för effektutvärdering.

Läget är bekymmersamt. Tillväxtanalys har i flera rapporter pekat på att effektutvärderingar inte är möjliga att genomföra med kvalitet om inte genomförandemyndigheterna stärker den programteoretiska dokumentationen och ökar den juridiska kompetensen vid datadelningsfrågor. Samråd och dialoger har ännu inte gett några avtryck och i syfte att mer systematisk stödja genomförandemyndigheterna har överenskommelser (avtal) träffats som löper över tre år (2023-2026). Vår bedömning är att förutsättningarna trots detta ännu inte förbättras.

Intern kostnadseffektivitet

Personalkostnaden är den absolut största kostnadsposten i Tillväxtanalys budget. Analytiker och administrativ personal har höga krav på funktionellt IT-stöd. Tillväxtanalys har under de senaste åren övergått från ett internt utvecklat IT-stöd till mer standardiserade system och extern IT-leverantör. Kostnaderna för denna kombination av internt utvecklade system och extern leverantör har varit höga. Under 2022 påbörjades en upphandling av ny IT-leverantör, men denna kunde inte slutföras under 2023. I dagsläget är därför IT-kostnaden för hög och osäkerheten rörande kostnader för 2024 och 2025 relativt hög. Upphandlingen slutförs under 2024 vilket förväntas innebära större säkerhet och stabilitet i kostnadsutvecklingen.

4. Statistik

4.1 Officiell statistik

Tillväxtanalys ansvarar för officiell statistik enligt förordningen (2001:100) om den officiella statistiken. Vårt ansvar omfattar statistik för nystartade företag, internationella företag samt konkurser och offentliga ackord. Vi publicerar årligen även statistik för omfattningen av och förändringarna inom riskkapitalinvesteringar i Sverige. Redovisningen bygger på datamaterial från Swedish Private Equity & Venture Capital Association (SVCA) i samarbete med Invest Europe.

Den officiella statistik Tillväxtanalys ansvarar för har levererats med hög kvalitet. Utvecklingsarbetet för att förbättra tillgängligheten och kvalitén av den officiella statistiken har fortsatt under året. Vi har under året lanserat en statistikportal där det mesta av Tillväxtanalys officiella statistik läggs ut. Statistikportalen gör det möjligt för externa användare att själva göra egna uttag och bearbetningar av statistiken.

Under 2022 lämnade SCB en hemställan till regeringen om ändring i förordningen (2001:100) om den officiella statistiken. Förslaget innebar att statistikområdena "Nystartade företag" och "Konkurser och offentliga ackord" slås samman till det nya området "Företagens demografi". Området innebär en viss utvidgning jämfört med nuvarande statistikområden för att inkludera flera delar som utgör europeisk statistik. Regeringen planerade att fatta beslut under 2023 men sköt beslutet om förordningsändringen till 2024. Myndighetens förberedelse för det utvidgade statistikansvaret har fortsatt under 2023.

"Riskkapitalrapporten 2023" publicerades enligt plan i januari 2024. Rapportens upplägg och innehåll är samma som föregående år.

Under året har Tillväxtanalys gjort 22 publiceringar varav sex statistikrapporter och 16 publiceringar av periodisk statistik. Samtliga publiceringar utom en var officiell statistik.

4.2 Utveckling av statistisk infrastruktur

Tillväxtanalys ska enligt instruktion svara för insamling, förvaltning och utveckling av olika former av mikrodata för offentliga företagsstöd (MISS, MIRK). Under 2021 startade ett långsiktigt kapacitetshöjande projekt i syfte att utveckla den statistiska infrastrukturen. Arbetet har fortsatt under 2023 med fokus på dataförvaltning och digitaliserade rutiner för dataleveranser.

4.3 Bedömning av statistikverksamheten

4.3.1 Indikatorer

Tabell 8 Publiceringar inom verksamhetsgren statistik

Indikator	2023	2022	2021
Antal publicerade statistikrapporter	6	5	5
Antal publiceringar av periodisk statistik på www.tillvaxtanalys.se	16	16	16

Myndighetens statistikrapporter och publiceringar av periodisk statistik på webbsidan har publicerats enligt plan.

Tabell 9 Resultatorienterade indikatorer inom verksamhetsgren statistik

Indikator	2023	2022	2021
Andel publicerade statistikrapporter som redovisats enligt plan med en marginal på +/- en månad	100%	100%	100%
Andel publiceringar av periodisk statistik på www-tillvaxtanalys.se som redovisats enligt plan med en marginal på +/- en månad	100%	100%	100%

4.3.2 Analys

Vi bedömer att verksamhetsområdet statistik fungerar väl. Kvalitetsdeklarationer har utvecklats och publicerad statistik håller hög kvalitet. Publiceringar följer plan och inga förseningar kan noteras. Som nämnts ovan föreslås Tillväxtanalys ansvara för ett nytt statistikområde, företagens demografi. I dagsläget är det förväntade breddade statistikuppdraget ofinansierat och därmed förknippat med osäkerhet rörande genomförbarhet. Tillväxtanalys planeras även få ett utökat ansvar inom området internationella företag. Myndigheten förväntas ta över ansvaret för den EU-reglerade statistikundersökningen "Global Value Chains (GVC) Survey" från SCB, även det utökade ansvaret inom området är i dagsläget ofinansierat.

Tillväxtanalys ambition är att utveckla en heltäckande databas som stöd för utvärdering av offentliga insatser inom tillväxtpolitiken (MISS). Databasen har utvecklats över tid, men flera myndigheters företagsstöd omfattas idag inte. Databasen ska även få en bättre koppling till vår inivid- och företagsdatabas IFDB. Vi bedömer också att rutinerna för dataleveranser kan utvecklas och digitaliseras. Utvecklingsarbete sker i dialog med berörda myndigheter och framkomligheten är beroende av externa förutsättningar och åtgärder.

5. Övrig verksamhet

5.1 Statsstödsrapportering

Tillväxtanalys har enligt instruktionen i uppdrag att administrera den rapportering och det offentliggörande som följer av Europeiska unionens bestämmelser om statligt stöd. Myndigheten ska administrera rapporteringsverktyg och även tillhandahålla den övergripande webbplats som används för offentliggörande och information av statligt stöd på nationell nivå. Uppdraget har genomförts under 2023.

Under 2023 har beloppsgränser sänkts för när statsstöd är rapporteringspliktigt vilket medför en ökad rapporteringsmängd i delar av de system som Tillväxtanalys hanterar.

Statskontoret har under 2023 fått i uppdrag att föreslå hur en samlad myndighetsfunktion för frågor om statsstöd kan se ut. Detta uppdrag rapporteras i 2024 och väntas på sikt påverka Tillväxtanalys uppdrag inom statsstöd.

5.2 Remissyttranden

Remissyttranden är ett sätt att bidra med underlag utifrån myndighetens uppdrag och kompetens. Under 2023 har Tillväxtanalys fått 41 remisser vilket är lägre än 2022 (48) och 2021 (65). Tabell 10 visar förändringen i antalet tilldelade remisser under de tre senaste åren. Över tid tycks antalet remisser sjunka, men remissfrekvensen samvarierar med mandatperioder och utredningstider. Några säkra slutsatser går inte att dra utifrån den redovisade treårsperioden. Variationer i antalet timmar i relation till antalet remisser kan förklaras om remissernas format och relevans. Här bör dubbleringen av antalet timmar noteras för 2023. En trolig förklaring är ett flertal större remisser med hög relevans för Tillväxtanalys som krävt ett mer omfattande arbete. Ett exempel på detta är underlag till den forskningspolitiska propositionen som involverade flera medarbetare.

Tabell 10 Prestationer remisser

Prestationer	Antal 2023	Antal timmar 2023	Kostnad 2023	Antal 2022	Antal timmar 2022	Kostnad 2022	Antal 2021	Antal timmar 2021	Kostnad 2021
Totalt hanterade remitter	41	961	1 592	48	466	732	65	507	695

5.3 Övriga uppdrag

Tillväxtanalys har under 2023 haft uppdrag som är gemensamma för många eller alla myndigheter:

- Uppdraget 2022/130 att vidta energibesparande åtgärder. Myndigheten har rapporterat uppdraget löpande.
- Uppdraget 2022/161 att vara företrädare i ÖK för ERUF. Vi har deltagit i ÖK.
- Uppdraget 2020/256 att ta emot nyanlända. Myndigheten har inte tagit emot nyanlända.
- Uppdraget 2020/254 att ta emot funktionsnedsatta. Myndigheten har inte tagit emot funktionsnedsatta.

5.4 Bedömning av övrig verksamhet

5.4.1 Indikatorer

Vi har valt att inte definiera resultatindikatorer för statsstödsrapportering, remisser och övriga regeringsuppdrag som inte är unika för Tillväxtanalys. Samtliga remisser besvaras men i flera fall väljer vi att inte ha synpunkter.

5.4.2 Analys

Tillväxtanalys har under 2023 administrerat rapportering och offentliggörande som följer av Europeiska unionens bestämmelser om statligt stöd. Myndigheten har även tillhandahållit en övergripande webbplats för offentliggörande och information av statligt stöd på nationell nivå. Stadsstödrapporteringen kräver resurser över en kortare tid på våren, fungerar väl men vi har kunnat reducera belastningen genom tillfälliga anställningar. Användandet av tillfälliga anställningar underlättar även den eventuella överföringen av statsstöd till en annan myndighet.

Remissyttranden är ett sätt att bidra med underlag utifrån myndighetens uppdrag och kompetens. Vi väljer att yttra oss över remisser som ligger inom myndighetens ansvarsområde och kompetens. I de fall vi har publicerat rapporter hänvisar vi till dessa och tydliggör kopplingen till remissen. Vi hänvisar även till remisser inom ramen för våra rapporter.

6. Kompetens och arbetsmiljö

6.1 Personal

6.1.1 Personalsammansättning

I Tabell 11 redovisas personalsammansättningen under perioden 2021–2023 uppdelat på kvinnor och män, olika yrkeskategorier samt tillsvidare- respektive tidsbegränsat anställda.

Tabell 11 Personalsammansättning uppdelat på kön och yrkeskategori

Samtliga anställda	2023				2022 1)				2021			
	Kvinnor	Män	Totalt	-varav tillsvidareanställda	Kvinnor	Män	Totalt	-varav tillsvidareanställda	Kvinnor	Män	Totalt	-varav tillsvidareanställda
Analytiker	12	22	34	32	11	26	34	35	10	21	31	29
Statistiker	1	2	3	3	1	2	3	3	0	3	3	3
Verksamhetsstöd	7	1	8	6	6	2	8	6	5	2	7	7
Chefer	1	3	4	4	2	4	6	6	1	4	5	5
Totalt	21	28	49	45	20	34	51	50	16	30	46	44
Tidsbegränsat anställda	3	1	4		2	2	4		1	1	2	

1) Felaktig uppgift avseende tre tillsvidareanställda analytiker har rättats.

Antalet anställda har under perioden minskat från 51 2022 till 49 2023. Inför 2024 har myndigheten fått ett permanent utökat anslag och från och med 2024 kommer antalet anställda att öka. Ökning av antalet tidsbegränsade mellan 2021 och 2022 kan kopplas till tillkommande uppdrag om underlag till regeringens kommande klimathandlingsplan och den finansiering som följde av uppdraget.

Andelen kvinnor har under 2023 varit 43 procent i jämförelse med 2022 då andelen var 37 procent. Tillväxtanalys strävar efter en jämn könsfördelning och fördelningen 2023 är positiv. Målsättningen är att över tid ligga inom ramen för 40-60-fördelning.

6.1.2 Personalomsättning

Den totala personalomsättningen (inklusive tidsbegränsat anställda) ökade 2023 från 16 till 17 procent jämfört med 2022. För tillsvidareanställda uppgick den till åtta procent, vilket är samma nivå som 2022 och tre procent lägre än 2021.

Tabell 12 Personalomsättning

Personalomsättning	2023	2022	2021
Totalt	17%	16%	15%
- Varav tillsvidareanställda	8%	8%	11%
- Varav tidsbegränsat anställda	10%	8%	4%

6.1.3 Kompetensförsörjning och kompetensutveckling

Myndighetens kompetensförsörjningsstrategi fokuserar på tre nivåer; hur vi gör Tillväxtanalys till en intressant och attraktiv arbetsgivare; hur chefer rekryterar nya medarbetare och skapar bra förutsättningar för kompetensutveckling samt hur vi stärker kollektivt lärande där medarbetarna delar med sig av sin kunskap.

Kompetensförsörjningen har under året fungerat väl. Myndighetens kompetensresurser består av både anställd personal och köpta tjänster, främst av forskare och genom samverkan med universitet och högskolor.

Under året ändrades avdelningsstrukturen för analysverksamheten genom att antalet avdelningar minskades från tre till två, vilket innebar en ökning av antalet medarbetare per avdelning från cirka 11-13 till 19-20. I syfte att stödja avdelningschefen tillfördes därför analysavdelningarna en ny befattning som ämnessakkunnig. Dessa, en-två per avdelning, bidrar vid strategiska och kollegiala uppdrag samt utvecklingsuppdrag. Befattningarna tillsattes genom intern rekrytering bland befintliga analytiker, och innebar därmed en efterfrågad möjlighet till utveckling och karriär för seniora analytiker. Befattningen innehas tidsbegränsat i två år men kan förlängas.

Under 2023 har kompetensutvecklingen i huvudsak utgjorts av sakorienterade eller ämnesspecifika kompetenshöjande insatser. Ungefär en femtedel av kostnaderna för kompetensutveckling har avsett konferenser. I syfte att stärka ledningsgruppens både operativa och strategiska roll påbörjade ledningsgruppen ett utvecklingsprogram under hösten 2022 som fortsatte under våren 2023.

På myndigheten finns två grupper med uppdrag att stödja metodologisk kompetensutveckling. Grupperna är ett stöd för samtliga analytiker och anordnar även utbildningar. Den kvalitativa gruppen fokuserar bland annat på fallstudiemetodik och intervjumetodik. Under 2023 har gruppen anordnat två interna seminarier om fallstudiemetodik samt en om programteori. Den kvantitativa gruppen har under året arrangerat en presentation genom SCB på temat "Tidsseriebrott i innovationsstatistiken", samt har sedan tidigare initierat metodstöd via Data Camp.

Kompetensutveckling sker även i det löpande arbetet och i samarbetet med kollegor, externa forskare samt deltagande i olika nätverk. Många interna seminarier har genomförts och medarbetare har under året deltagit i bland annat arbetsgrupper i OECD samt på konferenser och seminarier.

6.2 Arbetsmiljö

Under 2022 genomfördes en bred medarbetarundersökning som belyste medarbetarskap, information och kunskap, ledningsgruppen, ledarskapet, utvecklingsmöjligheter samt arbetsförutsättningar. Undersökningen gav överlag en positiv bild. Medarbetarnas engagemang och förståelse för myndighetsuppdraget var högt. Dialogen är god och bemötande bedöms som positivt. Arbetsituationen och ledarskap fick positiva omdömen.

Även utvecklingsområden tydliggjordes, exempelvis arbetsverktyg och it-funktionalitet. Medarbetarundersökningen visade att samarbetet över avdelningsgränser kan utvecklas och att de individuella utvecklingsmöjligheterna kunde förbättras. Ledningsgruppen

kunde enligt undersökningen vara tydligare. När det gäller utvecklingsmöjligheter och tillfredsställelse med arbetssituation var värdena för kvinnor lägre än för män.

Sedan 2022 kan medarbetare teckna överenskommelse om distansarbete upp till 40 procent av arbetstiden på månadsbasis. Möjligheten nyttjas i stor utsträckning och bedöms på ett positivt sätt bidra till att vi upplevs som en attraktiv arbetsgivare.

En annan konsekvens av beslutet om distansarbete är att myndigheten under året minskade kontorsytan. I Stockholm i samband med flytt och i Östersund genom förtätning på ett våningsplan som i samband med detta genomgick en del ombyggnationer. Majoriteten av medarbetarna upplever de nya respektive nygamla lokalerna som funktionella och trevliga, men såväl lokalförändringar och organisationsförändringar kommer att följas upp 2024.

6.3 Jämställdhet

Andelen tillsvidareanställda kvinnor var under 2023 43 procent, vilket är en ökning i jämförelse med 2022 och 2021. Könsfördelningen i ledningsgruppen har blivit något mer ojämn än under 2022 då endast en av fem nu är kvinnor. Det är en försämring jämfört med 2021 och 2022.

Medarbetarundersökningen 2022 gav överlag en positiv bild av arbetsmiljön, men kvinnor är överrepresenterade bland de som upplever sämre arbetssituation och utvecklingsmöjligheter vilket därför utgör ett viktigt utvecklingsområde. Flera åtgärder (bemanning, uppdrag, projektledarskap etc.) vidtogs under 2023 i syfte att män och kvinnor skulle uppleva lika utvecklingsmöjligheter. Utvärderingar av den myndighetsövergripande projektplaneringsprocessen (AU-processen) indikerar en positiv utveckling, men ytterligare underlag behövs för att säkerställa att utvecklingen är positiv.

Strävan är att upprätthålla en för alla god arbetsmiljö och säkerställa jämställda möjligheter till påverkan och utveckling, samt värna de områden som är viktiga för en analys- och utvärderingsmyndighet, exempelvis engagemang, diskussionsklimat och kollegialt lärande.

6.4 Bedömning av kompetens och arbetsmiljö

Vi bedömer att myndigheten har hög och relevant kompetens med yrkes- och utbildningsbakgrund från olika verksamheter och inriktningar. Utbildningsnivån är hög och flertalet analytiker är forskarutbildade inom relevanta områden. Under 2023 har vissa projekt varit beroende av medarbetare med nyckelkompetens vilket innebär sårbarhet för personalomsättning och hög belastning på nyckelpersoner. Vi ser behov av att stärka överblicken av och kontakterna med forskningsmiljöer för att skapa större flexibilitet och tillgång till expertkompetens.

Regeringen har utökat Tillväxtanalys för att stärka effektutvärdering av politiska åtgärder och insatser. Som konsekvens av detta har vi rekryterat hög kompetens inom effektutvärderingsområdet och stärkt kontakterna med forskningsmiljöer med erfarenhet av effektutvärdering. Även det vetenskapliga rådet är sammansatt med hög effektutvärderingskompetens.

Samarbetsmöjligheter över avdelningsgränser bedöms ha underlättats av den ändring i avdelningsorganisationen som gjordes under 2023 då analysverksamheten samlades i två, jämfört med tidigare tre, avdelningar. Införandet av ämnessakkunniga har skapat en karriärmöjlighet samtidigt som de utgör en viktig avlastning för cheferna.

7. Kommunikation

7.1 Extern och intern kommunikation

En viktig del i Tillväxtanalys uppdrag är att kommunicera resultaten från de analyser och utvärderingar som görs. Tillväxtanalys kommunikationsarbete har under 2023 fortsatt att utvecklas och förbättras för att de publikationer, resultat och rekommendationer som tas fram ska kunna tillgängliggöras och spridas på ett effektivt sätt.

Vårt kommunikationsarbete riktar sig i huvudsak till (Klimat- och näringslivsdepartementet samt övriga berörda departement och myndigheter) men vi bedömer dels att det finns ett bredare intresse, dels att flera andra aktörer kan bidra till att göra våra rapportresultat tillgängliga för en politisk diskussion och i politiska beslutsprocesser. Vi ser också ett stort värde att våra rapporter diskuteras och belyses i olika sammanhang – sådana diskussioner för ofta analysen vidare ytterligare ett steg. Mot bakgrund av det arbetar vi proaktivt även mot press och media och andra i relation till regeringen intermediära aktörer.

Vi vinnlägger oss vidare att våra rapporter på ett resurseffektivt sätt ska kunna fungera som beslutsunderlag vid regeringskansliet genom tydliga sammanfattningar och presentationunderlag.

Webb

Tillväxtanalys webbplats är central i vår kommunikation där vi lyfter fram våra analyser och publikationer, våra regeringsuppdrag och informerar om kommande evenemang.

Under 2023 har vi påbörjat ett utvecklingsarbete av vår webbplats, tillvaxtanalys.se, för att göra den mer attraktiv och användarvänlig. Det är ett arbete som kommer att pågå under stora delar av 2024. Under 2023 hade webbplatsen över 80 000 besök och mer än 166 000 sidvisningar. De mest välbesökta sidorna handlar om vår statistik. Många besöker också vår webb för att ta del av, och ladda ner, publikationer från tidigare år. Det visar att våra rapporter, analyser och utvärderingar är efterfrågade.

Press och media

Tillväxtanalys frågor är aktuella och hamnar ofta högt på samhällsagendan. De näringspolitiska frågorna har stor betydelse för samhället och i media rapporteras ofta om våra frågor.

Vi har under året arbetat strategiskt och målmedvetet med vårt proaktiva pressarbete för att nå ut bredare med våra analyser och resultat för att på så sätt kunna bidra med spridning av ny kunskap. Under året har vi haft 270 införanden i media och särskilt uppmärksammades nyheter om företagsstöd under pandemin, distansarbete och flyttmönster samt reducerad elskatt för datahallar, som fick stort medialt genomslag.

Vår statistik är efterfrågad av media, särskilt statistik kring konkurser, där våra månatliga redovisningar ofta genererar artiklar i såväl rikspress som lokalmedia. Efterfrågan på kommentarer och analyser från Tillväxtanalys i samband med detta har ökat, vilket tyder på att vi stärkt vår position som expertmyndighet.

I samband med lansering och publicering av nya rapporter skickar vi pressmeddelanden. Detta för att skapa uppmärksamhet kring våra rapporter.

Möten och dialog

Under året har Tillväxtanalys bjudit in till elva digitala eller fysiska seminarier för att på ett särskilt sätt lyfta fram och belysa aktuella samhällsfrågor. Det har bland annat handlat om företagsstöd under pandemin, klimattullar, regioners omställningsförmåga och jämställdhet. Alla Tillväxtanalys seminarier kan följas digitalt. På så sätt når vi ut brett och ger möjlighet för fler att delta. Över 500 personer har under året deltagit på myndighetens evenemang, antingen digitalt eller fysiskt.

Under året arrangerade vi också den digitala seminarieserien *Ekonomiska kriser – i tid och rum* där inbjudna gäster tillsammans med Tillväxtanalys chefsekonom under fem tillfällen diskuterade hur kriser påverkar ekonomin och vilka effekter det får för samhället. Seminarieserien finns inspelad och går att ta del av i efterhand på Tillväxtanalys YouTube-kanal.

Vi har under året fortsatt arbetet med att målmedvetet sprida våra resultat till prioriterade målgrupper, såsom beslutsfattare och andra samhällsaktörer. Flera av Tillväxtanalys medarbetare har under året bjudits in till seminarier, möten och konferenser för att berätta om våra analyser och bidra med kunskap. Det visar att vår kunskap och våra rapporter är efterfrågade.

Regeringskansliet erbjuder alltid en dragning vid varje publicering av en ny rapport och ett flertal sådana har genomförts. Riksdagens näringsutskott är en viktig målgrupp som vi besöker med regelbundenhet för att presentera vårt arbete.

Sociala medier

Tillväxtanalys kommunikation i sociala medier är viktig för att nå ut till befintliga, men också nya, målgrupper och bidrar till att öka intresset och engagemanget för våra frågor. Via LinkedIn kan vi på ett snabbt och effektivt sätt lyfta fram resultat från våra studier och analyser samt nå ut med kommentarer och analyser från Tillväxtanalys företrädare.

Antalet följare på LinkedIn har ökat under 2023. Vi har nu 3880 följare, vilket är en ökning med 6 procent sedan året innan. Den största gruppen följare finns inom offentlig förvaltning. Därefter följer branscherna vidareutbildning och företagskonsultation och företagstjänster.

Nyhetsbrev

Nyhetsbrevet är en viktig kanal där vi på ett kortfattat sätt informerar om rapporter, evenemang och andra nyheter från myndigheten. Under 2023 skickade vi sju nyhetsbrev. Genom vårt nyhetsbrev når vi ut till 1900 prenumeranter.

Internkommunikation

Under 2023 utvecklade och förbättrade vi vår internkommunikation. Framförallt genom ett nytt och mer modernt intranät med större möjligheter för interaktion. Intranätet är vår viktigaste kanal för att dela aktuell information om verksamheten och arbetet.

Kontinuerliga myndighets- och avdelningsmöten fungerar som komplement och ger möjlighet till samtal och dialog.

7.2 Bedömning av kommunikation

Volymutvecklingen över tid visar en ökad kommunikationsverksamhet. Nyhetsbrev är en viktig kanal och antalet prenumeranter fortsatte att öka även under 2023. Det tyder på att mottagarna uppskattar innehållet och den information som skickas ut från myndigheten. Även antalet följare på LinkedIn fortsätter att öka, liksom engagemanget kring våra inlägg. Det visar att vårt arbete uppmärksammas och är intressant också för nya målgrupper.

Antalet pressmeddelanden sjunker något jämfört med tidigare år. En av anledningarna är att vi under året arbetat mer proaktivt med vårt pressarbete och gjort mer strategiska avvägningar kring nyhetsvärdering och kanalval.

Tabell 13 Volym av nyhetsbrev, inlägg på LinkedIn samt pressmeddelanden

Indikator	2023	2022	2021
Antal nyhetsbrev	7	10	9
Antal inlägg på LinkedIn	77	91	67
Antal publicerade pressmeddelanden	24	27	21

Ytterligare fem indikatorer används för bedömning av kommunikationsverksamheten. Indikatorerna påverkas dock inte endast av kommunikationsinsatser utan också i hög grad av rapporternas relevans, det vill säga ämnesval och resultat i relation till målgruppernas intresse.

Tabell 14 Resultatorienterade indikatorer inom området kommunikation

Resultatindikator	2023	2022	2021
Totalt antal nedladdningar av publikationer	9 594	9 840	9 984
Antal följare på LinkedIn	3 880	3 642	3 207
Antal prenumeranter på nyhetsbrev	1 900	1 763	1 389
Visade pressmeddelanden	1 780	1 892	1 277
Antal besökare på webbplatsen	80 833	81 888	74 739

Antalet nedladdningar av publikationer har minskat under året, liksom antalet besökare på webbplatsen. En av anledningarna skulle kunna vara att webbplatsen upplevs svår ur ett användarperspektiv och att den rapport som söks är svår att hitta; något som framkommit i utvärderingar som gjorts under året. Under senare delen av 2023 påbörjades därför ett utvecklingsarbete av Tillväxtanalys webb för att förbättra tillgänglighet och sökfunktion. Det är ett arbete som kommer att pågå under hela 2024.

Vi kan se att det finns ett särskilt stort intresse för den statistik som vi publicerar regelbundet på vår webbplats. Statistiksidorerna är bland de mest besökta på tillvaxtanalys.se och bekräftar bilden av att statistiken är efterfrågad.

Vi bedömer, utifrån dialoger med regeringskansliet och genomförandemyndigheterna, att ett ändrat arbetssätt kring den externa kommunikationen har bidragit till ett ökat intresse för våra analyser och utvärderingar – även om inte nedladdningsdata bekräftar den bilden. Medvetna förändringar av innehållet på webbplatsen, förenklade rapportformat och förbättrade presentationer har bidragit till ökad tydlighet i vår kommunikation.

Det nya intranätet ger medarbetarna större möjligheter att interagera med varandra och dela information och kunskap inom myndigheten, vilket är till godo för både bättre transparens och ökad sammanhållning.

Vi bedömer att vi under 2023 har utvecklat strategi och arbetssätt på ett sätt som förbättrar både vår interna och externa kommunikation. Det är ett arbete som kommer att fortsätta under 2024.

8. Organisationsutveckling

8.1 Ny avdelningsorganisation

Under perioden 2023 har analysorganisationen förändrats från tre analysavdelningar till två. Avdelningarna har olika profilområden och flera gemensamma områden. Det fanns flera motiv till omorganisationen. Det myndighetsövergripande samarbetet förväntades utvecklas, flexibiliteten förväntades öka inom ramen för de större avdelningarna och verksamheten inom avdelningarna förväntades minska sårbarheten vid personalomsättning och andra förändringar. En förhoppning var även att nya kreativa konstellationer skulle uppstå när flera kompetenser samlades inom större avdelningar. Ytterligare ett motiv var att möjliggöra karriärvägar inom ramen för de nya tjänsterna som ämnessakkunig.

Den nya tjänsten ämnessakkunig innebar, förutom en karriärväg för erfarna analytiker inom avdelningarna, en avlastning för avdelningschefernas vidgade personalansvar. Ämnessakkuniga får en roll som stöd vid analys- och rapportarbete och förväntas bidra till kvalitetsutveckling och stärkt samarbete mellan analysavdelningarna, främst inom ramen för övergripande projektplaneringsprocesser. Under 2023 har två tjänster som ämnessakkunig tillsatts – en vid varje avdelning. Avdelningscheferna har möjlighet att tillsätta två ämnessakkuniga vid varje avdelning.

Den nya avdelningsorganisationen och tjänsterna som ämnessakkunig kommer att följas upp och utvärderas under 2024.

8.2 Chefsekonom

Chefsekonom är en roll som infördes under 2022 och har konsoliderats under 2023. Chefsekonomens roll är att underlätta samordningen av vissa myndighetsövergripande analysfrågor, vara en flexibel resurs för hela myndigheten, bistå i arbetet med att höja kvaliteten i myndighetens analysarbete, bidra till mer långsiktig verksamhetsutveckling, förbättra den externa kommunikationen samt representera myndigheten externt när ett sådant behov finns. I portföljen ligger även ett samordningsansvar för myndighetens arbete i ett antal arbetsgrupper inom OECD, ansvar för arbetet med Vetenskapliga rådet samt den interna seminarieverksamheten.

Chefsekonomen ansvarar även för AU-planen. Det innebär att planera den interna processen, samråda med externa aktörer samt ta fram den slutliga AU-planen för kommande treårsperiod. Andra uppgifter har varit ansvar för den öppna seminarieriet om ekonomiska kriser som gavs under hösten samt att i externa sammanhang kommunicera myndighetens rapporter. Den publika rollen har utvecklats under året. Chefsekonomen har tillsammans med myndighetens kommunikatörer arbetat för att öka den mediala uppmärksamheten för våra rapporter vilket har varit framgångsrikt med genomslag i såväl radio, press samt tv. Chefsekonomen har deltagit vid ett flertal publika seminarier och konferenser och därmed väsentligt ökat myndighetens synlighet i relevanta sammanhang.

8.3 Stödjande strategier

Under 2021 påbörjade vi ett utvecklingsarbete för att revidera de tre övergripande strategierna verksamhetsstrategin, kommunikationsstrategin och kompetensförsörjningsstrategin. Samtliga tre strategier beslutades under första halvåret 2022 och tillsammans syftar de till att bidra till tydlighet i den strategiska styrningen av myndigheten. Kommunikationsstrategin reviderades 2023 för att förtydliga strategisk inriktning samt hålla samman extern och intern kommunikation. Verksamhetsstrategin tydliggör vårt uppdrag och hur vi arbetar för att nå myndighetens mål. Den pekar också ut sex för myndigheten viktiga utvecklingsområden. Verksamhetsstrategin kommer att revideras under 2024, främst för att möta regeringens behov av effektutvärderingar. Även andra justeringar kan bli aktuella.¹⁰

Merparten av vår verksamhet bedrivs i projektform. Under 2022 reviderades vår projektmodell för att underlätta, effektivisera och kvalitetshöja myndighetens projektarbete. Under 2023 har vi arbetat med att förenkla projektmodellen.

8.4 Samarbete med andra myndigheter

Tillväxtanalys möjligheter att fullgöra sitt uppdrag är i hög grad beroende av hur andra myndigheter arbetar med genomförande av politiska åtgärder och satsningar, statistikinsamlingar samt dokumentation av delmål, mål och urvalsprocesser vid stödgivning. I syfte att stärka utvärderingsbarheten av Tillväxtverkets och Vinnovas näringslivsutvecklande åtgärder har överenskommelser träffats mellan Tillväxtanalys och genomförandemyndigheterna.

Överenskommelserna fokuserar genomförandemyndigheternas programteoretiska arbete och datainsamlingar för utvärdering, särskilt effektutvärdering. Gemensamma arbetsgrupper har formerats med representanter från Tillväxtanalys och respektive genomförandemyndighet. Överenskommelserna gäller fram till och med 2026. Hur arbetet utvecklas kommenteras på annan plats i årsredovisningen. Även om vi ännu inte kan se några större förändringar när det gäller genomförandemyndigheternas programteoretiska arbete och datainsamlingar innebär överenskommelserna att ett utvecklingssyftande samarbete har institutionaliserats.

Utöver överenskommelserna med Vinnova och Tillväxtverket sker löpande dialog och samverkan inom ramen för projektarbeten och seminarier. Vi bedömer att kunskapsutbytet är stort men kan utvecklas ytterligare.

Flera myndigheter och aktörer levererar kontinuerligt data till Tillväxtanalys företagsdatabaser MISS och IFDB. Vi bedömer att samarbetet fungerar överlag väl, men att det är möjligt att ytterligare automatisera dataleveranser. Vi har haft en kontinuerlig dialog om detta under 2023 och fortsätter utvecklingsarbetet under 2024. Vi deltar i utvecklingen av Gemensam dataprogram (GDP) som drivs av Vinnova.

Samtliga större projekt har genomförts med stöd av externa referensgrupper sammansatta med representanter från berörda aktörer och nyckelkompetens. Vi har

¹⁰ Utvecklingsområden i verksamhetsstrategin: omvärldsanalys, statistisk infrastruktur, dataunderlag och metodutveckling, programteoretisk samverkan, klimatomställningens verksamhetskonskvenser, lärande kultur samt intern effektivitet.

också frekvent deltagit i andra myndigheters referensgrupper och arbetsgrupper. Gd har exempelvis deltagit i GD-forum för innovation , Rådet för innovativ och klimatfokuserad standardisering samt Myndighetsgruppen för turism och besöksnäring (drivs av Tillväxtverket). Myndigheten har genom stf gd deltagit i regionala (Jämtland-Härjedalen) samverkansinitiativ. Utöver detta har myndigheten deltagit i analys- och utvärderingsmyndigheternas chefsnätverk, metodnätverk, HR-chefsnätverk samt kommunikatörsnätverk. Under 2023 har också, delvis på Tillväxtanalys initiativ, ett nätverk för ekonomiansvariga vid vissa analys- och utvärderingsmyndigheter bildats i syfte att byta erfarenheter och lära av varandra. Vi deltar också i Tillväxtverkets nätverk för regionala analyser och i Reg-Labs nätverk.

DEL 2 FINANSIELL REDOVISNING

9. Resultaträkning

(tkr)	Not	2023	2022
Verksamhetens intäkter			
Intäkter av anslag	1	67 798	69 960
Intäkter av avgifter och andra ersättningar	2	50	23
Intäkter av bidrag	3	1 194	2 735
Finansiella intäkter	4	362	104
Summa		69 404	72 821
Verksamhetens kostnader			
Kostnader för personal	5	-47 728	-47 356
Kostnader för lokaler		-4 946	-4 571
Övriga driftkostnader	6	-16 333	-20 462
Finansiella kostnader	7	-39	-29
Avskrivningar och nedskrivningar		-358	-402
Summa		-69 404	-72 821
Verksamhetsutfall		0	0
Årets kapitalförändring		0	0

10. Balansräkning

(tkr)	Not	2023-12-31	2022-12-31
TILLGÅNGAR			
Immateriella anläggningstillgångar			
Rättigheter och andra immateriella anläggningstillgångar	8	13	95
Summa		13	95
Materiella anläggningstillgångar			
Förbättringsutgifter på annans fastighet	9	64	0
Maskiner, inventarier, installationer m.m.	10	473	583
Summa		536	583
Kortfristiga fordringar			
Kundfordringar		17	12
Fordringar hos andra myndigheter	11	754	1 007
Övriga kortfristiga fordringar	12	223	5
Summa		995	1 024
Periodavgränsningsposter			
Förutbetalda kostnader	13	1 549	1 791
Upplupna bidragsintäkter	14	0	50
Summa		1 549	1 841
Avräkning med statsverket			
Avräkning med statsverket	15	-699	854
Summa		-699	854
Kassa och bank			
Behållning räntekonto i Riksgäldskontoret	16	11 972	11 084
Summa		11 972	11 084
SUMMA TILLGÅNGAR		14 365	15 481
KAPITAL OCH SKULDER			
Myndighetskapital			
Balanserad kapitalförändring	17	0	0
Kapitalförändring enligt resultaträkningen		0	0
Summa		0	0
Avsättningar			
Övriga avsättningar	18	820	775
Summa		820	775
Skulder m.m.			
Lån i Riksgäldskontoret	19	549	678
Kortfristiga skulder till andra myndigheter	20	2 755	2 783
Leverantörsskulder		1 824	3 160
Övriga kortfristiga skulder	21	807	757
Summa		5 935	7 378

Periodavgränsningsposter

Upplupna kostnader	22	4 059	3 693
Oförbrukade bidrag	23	3 551	3 634
Summa		7 610	7 328

SUMMA KAPITAL OCH SKULDER**14 365** **15 481**

11. Anslagsredovisning

Anslag (tkr)	Not	Ingående överföringsbelopp	Årets tilldelning enl. regleringsbrev	Totalt disponibelt belopp	Utgifter	Utgående överföringsbelopp
Uo 24 1:6 Myndigheten för tillväxtpolitiska utvärderingar och analyser (Ramanslag)						
ap.1 Myndigheten för tillväxtpolitiska utvärderingar och analyser	24	-854	69 351	68 497	-67 798	699
Summa		-854	69 351	68 497	-67 798	699

12. Tilläggsupplysningar

Alla belopp redovisas i tusentals kronor (tkr) om inget annat anges. Till följd av detta kan summeringsdifferenser förekomma.

12.1 Redovisningsprinciper

12.1.1 Tillämpade redovisningsprinciper

Myndigheten för tillväxtpolitiska utvärderingar och analyser bokföring följer god redovisningssed och förordningen (2000:606) om myndigheters bokföring samt Ekonomistyrningsverkets (ESV) föreskrifter och allmänna råd till denna förordning. Årsredovisningen är upprättad i enlighet med förordningen (2000:605) om årsredovisning och budgetunderlag samt ESVs föreskrifter och allmänna råd till denna förordning.

I enlighet med ESVs föreskrifter till 10§ FBF (förordning om myndigheters bokföring) tillämpar myndigheten brytdagen 5 januari. Efter brytdagen har fakturor överstigande 50 tkr bokförts som periodavgränsningsposter.

12.1.2 Upplýsningar för jämförelseändamål

Noterna för kostnader i resultaträkningen har ändrats till att visa negativa saldon i överensstämmelse med resultaträkningen.

I föregående årsredovisning visades beloppen med positiva saldon.

12.2 Värderingsprinciper

12.2.1 Anläggningstillgångar

Som anläggningstillgångar redovisas egenutvecklade dataprogram, förvärvade licenser och rättigheter samt maskiner och inventarier som har haft ett anskaffningsvärde om minst 20 tkr och en beräknad ekonomisk livslängd som uppgår till minst tre år.

Som förbättringsutgifter på annans fastighet redovisas kostnader som inte bedöms utgöra löpande underhåll. Beloppsgränsen för förbättringsutgifter på annans fastighet är 50 tkr. Avskrivningstiden för förbättringsutgifter på annans fastighet uppgår till högst den återstående giltighetstiden på hyreskontraktet, dock längst tre år.

Större anskaffningar av likartade tillgångar som uppgår till minst 50 tkr (exklusive moms) ska betraktas som anläggningstillgångar även om respektive tillgång är av mindre värde.

Avskrivning sker enligt linjär avskrivningsmetod.

Avskrivning under anskaffningsåret sker från den månad tillgången tas i bruk.

12.2.2 Tillämpade avskrivningstider

3 år Stationära datorer, maskiner och andra tekniska anläggningar

5 år Egenutvecklade dataprogram

Licenser, rättigheter

Maskiner och andra tekniska anläggningar

10 år Inredningsinventarier

Bärbara datorer, mobiltelefoner, läsplattor och datatillbehör anses ha en kortare livslängd än tre år och kostnadsförs därför direkt.

12.2.3 Omsättningstillgångar

Fordringar har tagits upp till det belopp varmed de beräknas inflyta.

12.2.4 Skulder

Skulderna har tagits upp till nominellt belopp.

12.3 Ersättningar och andra förmåner

Ledande befattningshavare

		Lön i tkr
Generaldirektör	Sverker Härd	1 337
Annan förmån (SJ kort)		72

12.4 Anställdas sjukfrånvaro

I tabellen redovisas anställdas totala sjukfrånvaro i förhållande till den sammanlagda ordinarie arbetstiden. Vidare redovisas andel av totala sjukfrånvaron under en sammanhängande tid av 60 dagar eller mer. I tabellen visas också sjukfrånvaro fördelat på kön och ålder i förhållande till respektive grupps sammanlagda ordinarie arbetstid. Sjukfrånvaron redovisas i procent.

Sjukfrånvaro	2023	2022
Totalt	2,9	1,4
Andel 60 dagar eller mer*	-	-
Kvinnor	6,9	2,7
Män	0,5	0,7
Anställda - 29 år*	-	-
Anställda 30 år - 49 år	2,7	1,9
Anställda 50 år -	3,1	0,8

*Andel 60 dagar eller mer redovisas inte då uppgifterna kan hänföras till enskild anställd. Sjukfrånvaro för åldersgruppen 29 år eller yngre lämnas inte eftersom antalet anställda i gruppen är under tio personer eller antal individer med sjukfrånvaro är lägre än tre.

13. Noter

(tkr)

Resultaträkning

Not		2023	2022
1	Intäkter av anslag		
	Intäkter av anslag	67 798	69 960
	Summa	67 798	69 960
	Utgifter i anslagsredovisningen	-67 798	-69 960
	Saldo	0	0
2	Intäkter av avgifter och andra ersättningar		
	Intäkter enl 4 § avgiftsförordningen	43	22
	Övriga intäkter av avgifter och andra ersättningar	7	0
	Summa	50	23
3	Intäkter av bidrag		
	Bidrag från statliga myndigheter	1110	2727
	Återbetalning av bidrag till statliga myndigheter	0	0
	Bidrag från övriga	83	8
	Summa	1 194	2 735
	<i>Varav bidrag från myndigheter</i>		
	<i>Energimarknadinspektionen</i>		0
	<i>Vinnova</i>	100	410
	<i>Kammarkollegiet</i>	1 000	316
	<i>Naturvårdsverket</i>	0	2 000
	<i>Statens Tjänstepensionsverk (SPV)</i>	10	0
	Summa	1 110	2 727
	Myndigheten har erhållit bidrag från Kammarkollegiet om 1 mnkr för att genomföra regeringsuppdrag. Bidragsmedel har i huvudsak använts för att finansiera personalkostnader för projektdeltagare.		
	Myndigheten har erhållit bidrag från Vinnova för samverkansprojektet Samverket, medel har använts för att finansiera lokalkostnader i projektet.		
	Bidrag från SPV avser ersättning för omställningsmedel utifrån lönekostnader.		
4	Finansiella intäkter		
	Ränta på räntekonto i Riksgäldskontoret	359	100
	Övriga finansiella intäkter	3	3
	Summa	362	104

I 2023 har räntesatsen som beräknats på räntekontot succesivt ökat under året.

Not	5	Kostnader för personal	2023	2022
		Lönekostnader (exkl arbetsgivaravgifter, pensionspremier och andra avgifter enligt lag och avtal)	-28 472	-27 900
		<i>Varav lönekostnader ej anställd personal</i>	0	-167
		Sociala avgifter	-18 544	-18 303
		Övriga kostnader för personal	-711	-1 153
		Summa	-47 728	-47 356

Not	6	Övriga driftkostnader	2023	2022
		Reparationer och underhåll	-27	-58
		Reaförlust vid avyttring av anläggningstillgång	-4	0
		Offentligrättsliga avgifter, skatter, kundförluster	-20	-18
		Resor, representation, information	-1 468	-1 296
		Köp av varor	-566	-1 907
		Köp av tjänster	-14 248	-17 184
		Summa	-16 333	-20 462

Myndigheten har under 2023 minskat inköp av konsulttjänster i analysverksamheten samtidigt som inköp av varor framförallt kopplat till drift av IT-verksamhet minskat efter en tillfällig ökning i 2022.

Not	7	Finansiella kostnader	2023	2022
		Ränta på lån i Riksgäldskontoret	-20	-7
		Övriga finansiella kostnader	-19	-23
		Summa	-39	-29

Balansräkning

Not	8	Rättigheter och andra immateriella anläggningstillgångar	2023-12-31	2022-12-31
		Ingående anskaffningsvärde	367	367
		Summa anskaffningsvärde	367	367
		Ingående ackumulerade avskrivningar	-272	-175
		Årets avskrivningar	-82	-96
		Summa ackumulerade avskrivningar	-190	-272
		Utgående bokfört värde	13	95

Not	9	Förbättringsutgifter på annans fastighet	2023-12-31	2022-12-31
		Ingående anskaffningsvärde	110	110
		Årets anskaffning	77	0

			187	110
		Ingående ackumulerade avskrivningar	-110	-110
		Årets avskrivningar	-13	0
		Summa ackumulerade avskrivningar	-123	-110
		Utgående bokfört värde	64	0
Not	10	Maskiner, inventarier, installationer m.m.	2023-12-31	2022-12-31
		Ingående anskaffningsvärde	3 281	3 281
		Årets anskaffningar	157	0
		Årets försäljningar/utrangeringar, anskaffningsvärde	-233	0
		Summa anskaffningsvärde	3 206	3 281
		Ingående ackumulerade avskrivningar	-2 698	-2 392
		Årets avskrivningar	-264	-306
		Årets försäljningar/utrangeringar, avskrivningar	228	0
		Summa ackumulerade avskrivningar	-2 733	-2 698
		Utgående bokfört värde	473	583
Not	11	Fordringar hos andra myndigheter	2023-12-31	2022-12-31
		Fordran ingående mervärdesskatt	754	994
		Övriga fordringar hos andra myndigheter	0	13
		Summa	754	1 007
Not	12	Övriga kortfristiga fordringar	2023-12-31	2022-12-31
		Övriga fordringar	223	5
		Summa	223	5
Not	13	Förutbetalda kostnader	2023-12-31	2022-12-31
		Förutbetalda hyreskostnader	953	1 188
		Övriga förutbetalda kostnader	596	603
		Summa	1 549	1 791
Not	14	Upplupna bidragsintäkter	2023-12-31	2022-12-31
		Inomstatlig	0	50
		Summa	0	50
Not	15	Avräkning med statsverket	2023-12-31	2022-12-31
		Anslag i räntebärande flöde		
		Ingående balans	854	-3 417
		Redovisat mot anslag	67 798	69 960
		Anslagsmedel som tillförts räntekonto	-69 351	-67 146
		Återbetalning av anslagsmedel	0	1 457

		<i>Skulder avseende anslag i räntebärande flöde</i>	-699	854
		Summa Avräkning med statsverket	-699	854
Not	16	Behållning räntekonto i Riksgäldskontoret	2023-12-31	2022-12-31
		Behållning räntekonto i Riksgäldskontoret	11 972	11 084
			11 972	11 084
		Beviljad kredit enligt regleringsbrev	4 500	4 500
		Maximalt utnyttjad kredit	0	0
Not	17	Myndighetskapital	2023-12-31	2022-12-31
		Myndighetskapital saknas och därför redovisas inte någon specifikationstabell.		
Not	18	Övriga avsättningar	2023-12-31	2022-12-31
		Avsättning för lokalt omställningsarbete		
		Ingående balans	775	691
		Årets förändring	46	84
		Utgående balans	820	775
		Myndigheten avser att förbruka cirka 50 tkr av omställningsmedel under 2023.		
Not	19	Lån i Riksgäldskontoret	2023-12-31	2022-12-31
		Avser lån för investeringar i anläggningstillgångar.		
		Ingående balans	678	1 080
		Under året nyupptagna lån	234	0
		Årets amorteringar	-363	-402
		Utgående balans	549	678
		Beviljad låneram enligt regleringsbrev	1 600	1 500
		Utnyttjad låneram inklusive finansiell leasing	549	678
Not	20	Kortfristiga skulder till andra myndigheter	2023-12-31	2022-12-31
		Utgående mervärdesskatt	38	148
		Arbetsgivaravgifter	824	742
		Leverantörsskulder andra myndigheter	1 893	1 893
		Summa	2 755	2 783
Not	21	Övriga kortfristiga skulder	2023-12-31	2022-12-31

	Personalens källskatt	807	757
	Summa	807	757
Not	22	Upplupna kostnader	2023-12-31 2022-12-31
	Upplupna semesterlöner inklusive sociala avgifter	3 479	3 275
	Övriga upplupna löner inklusive sociala avgifter	81	170
	Övriga upplupna kostnader	500	248
	Summa	4 059	3 693
Not	23	Oförbrukade bidrag	2023-12-31 2022-12-31
	Bidrag som erhållits från icke-statliga organisationer eller privatpersoner (STATT mm)*	3 551	3 634
	Summa	3 551	3 634

*STATT, Stiftelsen Sveriges Tekniska Attachéer upplöstes 2002.

Kvarvarande tillgångar

överfördes till ITPS, Institutet för tillväxtpolitiska studier. Vid bildandet

av Myndigheten för

tillväxtpolitiska utvärderingar och analyser överfördes från ITPS

återstående medel.

STATT-medel om 83 tkr har i 2023 använts för att finansiera kostnader i samband med utbildning.

I 2023 har flera beslut om användande av STATT-medel fattats för verksamhet i 2024.

Anslagsredovisning

Not 24 Uo 24 1:6 ap.1 Myndigheten för tillväxtpolitiska utvärderingar och analyser

Enligt regleringsbrevet disponerar myndigheten för tillväxtpolitiska utvärderingar och analyser en anslagskredit på 2 080 tkr. Under året har myndigheten inte behövt nyttja krediten.

Anslaget får användas för att finansiera MTUAs förvaltningsutgifter.

Anslaget är räntebärande.

14. Sammanställning över väsentliga uppgifter

(tkr)	2023	2022	2021	2020	2019
Låneram Riksgäldskontoret					
Beviljad	1 600	1 500	1 400	3 000	3 000
Utnyttjad	549	678	1 080	320	462
Kontokrediter Riksgäldskontoret					
Beviljad	4 500	4 500	4 500	4 500	4 500
Maximalt utnyttjad	0	0	0	0	0
Räntekonto Riksgäldskontoret					
Ränteintäkter	359	100	0	0	0
Räntekostnader	0	0	0	0	25
Avgiftsintäkter					
<i>Avgiftsintäkter som disponeras</i>					
Övriga avgiftsintäkter	50	23	30	16	514
Anslagskredit					
Beviljad	2 080	2 014	1 960	1 877	1 859
Utnyttjad	0	854	0	0	0
Anslag					
<i>Ramanslag</i>					
Anslagssparande	699	0	3 417	2 904	849
Bemyndiganden					
					<i>Ej tillämpligt</i>
Personal					
Antalet årsarbetskrafter (st)	42	41	40	38	37
Medelantalet anställda (st)	52	49	46	44	48
Driftkostnad per årsarbetskraft	1 643	1 766	1 663	1 597	1 694
Kapitalförändring					
Årets	0	0	0	0	0
Balanserad	0	0	0	0	0

* I beräkningen av medelantalet anställda är inte eventuellt tjänstledig personal frånräknad.

15. Fastställande av årsredovisning

Myndigheten för tillväxtpolitiska utvärderingar och analyser (Tillväxtanalys) avger härmed årsredovisningen för verksamhetsåret 2023 i enlighet med förordning (2000:605) om årsredovisning och budgetunderlag.

De lokala arbetstagarorganisationerna har fått information om årsredovisningen och haft möjlighet att lämna synpunkter på dess innehåll den 19 februari månad 2024.

Jag intygar att årsredovisningen ger en rättvisande bild av verksamhetens resultat samt av kostnader, intäkter och myndighetens ekonomiska ställning.

Östersund, 20 februari 2024



Sverker Härd
Generaldirektör, Tillväxtanalys

På vilket sätt statens insatser bidrar till svensk tillväxt och näringslivsutveckling står i fokus för våra rapporter.

Läs mer om vilka vi är och vad nyttan med det vi gör är på www.tillvaxtanalys.se. Du kan även följa oss på LinkedIn och YouTube.

Anmäl dig gärna till vårt [nyhetsbrev](#) för att hålla dig uppdaterad om pågående och planerade analys- och utvärderingsprojekt.

Varmt välkommen att kontakta oss!



Tillväxtanalys

Studentplan 3, 831 40 Östersund

Telefon: 010-447 44 00

E-post: info@tillvaxtanalys.se

Webb: www.tillvaxtanalys.se