

Att mäta kvinnors företagande

Kvinnor driver företag i lägre utsträckning än män. Regeringens ambition är att förutsättningarna för företagande ska vara likvärdiga för kvinnor och män och att företagandet bland kvinnor ska öka. Denna studie behandlar hur vi mäter kvinnors företagande, hur kvinnors företagande utvecklats över tiden och hur vi kan bedöma om utvecklingen går i riktning mot målen.

Dnr: 2013/001

Myndigheten för tillväxtpolitiska utvärderingar och analyser
Studentplan 3, 831 40 Östersund
Telefon: 010 447 44 00
Fax: 010 447 44 01
E-post: info@tillvaxtanalys.se
www.tillvaxtanalys.se

För ytterligare information kontakta: Barbro Widerstedt
Telefon: 010 447 44 37
E-post: barbro.widerstedt@tillvaxtanalys.se

Förord

Tillväxtanalys har fått regeringens uppdrag att utvärdera satsningen *Främja kvinnors företagande*. Denna studie är ett kompletterande arbete utöver den ordinarie avrapporteringsplanen och innehåller diskussioner kring definitioner och mätbarhetsfrågor som rör satsningens övergripande målsättning. Studien behandlar vad som avses med en ökad omfattning av kvinnors företagande, hur företagande bör mätas, samt mot vilken referensram utvecklingen ska jämföras.

Studien utgör *inte* en utvärdering av någon speciell insats inom ramen för programmet, utan fokuserar på att förstå och operationalisera de målsättningar om ökat företagande som finns i satsningen.

Studien är författad av Barbro Widerstedt och Tove Jarl. Carin Persson, Tillväxtverket, och Carly Smith Jönsson, Tillväxtanalys, har läst och haft synpunkter på tidigare versioner.

Östersund, oktober 2015

Björn Falkenhall
Tf. avdelningschef, Entreprenörskap och näringsliv
Tillväxtanalys

Innehåll

Sammanfattning	7
Summary	8
1 Inledning	9
2 Att mäta kvinnors företagande	10
2.1 Kvinnor som är företagare	10
2.2 Företag som leds av kvinnor	11
2.3 Den "dolda" företagaren	12
3 Indikatorer över kvinnors företagande	13
3.1 Nuvarande indikatorer	13
3.1.1 Utgiftsområde 24.....	13
3.1.2 Utgiftsområde 13.....	14
3.2 Kvinnors företagande i existerande statistik	15
3.2.1 Kvinnor som är företagare.....	15
3.2.2 Företag som leds av kvinnor	17
3.3 Tänkbara indikatorer för att mäta utvecklingen av kvinnors företagande	17
4 Utveckling över tiden	19
4.1 Kvinnor som är företagare	19
4.1.1 Personer som blir företagare.....	19
4.1.2 Personer som avslutar sitt företagande.....	21
4.1.3 Utvecklingen över tiden	22
4.2 Företag som leds av kvinnor	23
4.2.1 Nya företag	24
4.2.2 Avveckling av företag.....	24
4.2.3 Byte av operativ företagsledare	25
4.2.4 Utvecklingen över tiden.....	26
5 Avslutande diskussion	28
Referenser	29
Bilaga 1 Dynamisk modell för scenarierna	31

Sammanfattning

Uppdraget

Kvinnors företagande har identifierats som en viktig faktor för både jämställdhet och ekonomisk utveckling. Regeringen har avsatt särskilda medel för att öka intresset för företagande bland kvinnor, förbättra förutsättningarna för att kvinnor i större utsträckning än tidigare väljer företagande som form för förvärvsarbete och stimulera affärsutveckling i företag som drivs av kvinnor. Denna studie fokuserar på hur vi kan mäta kvinnors företagande, vilka indikatorer i budgetpropositionen som rör kvinnors företagande, samt en översikt över hur de existerande måtten på kvinnors företagande har utvecklats över tiden. Syftet är att bättre förstå valet av insatser i relation till policymålen.

Resultat

Två definitioner av kvinnors företagande utkristalliseras: andelen kvinnor som är företagare, samt andelen företag som leds av kvinnor. Definitionerna har lite olika inriktning och berör olika problemställningar. På grund av att kvinnor i högre utsträckning kombinerar anställning med företagande och även fungerar som medhjälpare i ett företag som tillhör en familjemedlem, underskattas företagandet bland kvinnor i statistiken.

Kvinnor som är företagare avslutar sitt företagande och går till anställning i högre utsträckning än män. Kvinnor blir även företagare i lägre utsträckning än män. Andelen företagare som är kvinnor har ökat över tiden och kan förväntas öka ytterligare något framöver.

Företag som leds av kvinnor byter operativ företagsledare oftare än företag som leds av män. Den nya operativa företagsledaren är i över hälften av fallen en man. Företag som leds av kvinnor avvecklas också i högre utsträckning än företag som leds av män. Andelen företag som leds av kvinnor kan förväntas öka marginellt de närmaste åren.

Slutsatser

Insatserna inom ramen för programmet är inriktade dels på att öka intresset för företagande bland kvinnor, och att utveckla de företag som kvinnor driver. Resultaten tyder på att även orsakerna till att kvinnor *avslutar* sitt företagande i högre utsträckning än män borde vara av intresse för policy.

Rekommendationer

Indikatorerna för kvinnors företagande i budgetpropositionen kan kompletteras eller bytas ut. Nuvarande indikatorer fokuserar på förutsättningar för nyföretagande. Nya indikatorer bör även spegla förändringar i förutsättningarna för existerande företag att utvecklas.

Summary

The Swedish government has identified women's entrepreneurship as an important factor for economic growth. A government programme allocated funds for activities to promote entrepreneurship among women, *Promoting Women's Entrepreneurship*. The objective of the activities was to increase the number of women who choose self-employment or business ownership as their form of gainful employment. This study, *Measuring Women's Entrepreneurship*, focuses on the analysis and description of the development of female entrepreneurship in Sweden as measured by current statistics. The purpose is to understand the activities in relation to the policy objectives.

There are two common measurements of female entrepreneurship that have been used for many years, and the method of measurement is well established. Women entrepreneurs are to some extent underreported in these measures. First, contributing family workers are generally not counted as self-employed, and it is more common for women to be contributing family workers in a firm owned by a man than vice versa. Second, women also combine paid employment with managing their own firm to a larger extent than men, which also contributes to underreporting of female entrepreneurship.

Every year, the share of women entrepreneurs who end their tenure as firm owners or firm managers is larger than for their male counterparts. Women also start businesses at a lower rate than men. The share of firms who change general managers is larger among firms managed by women, and in more than half of the cases, the new general manager is a man. However, the difference in entry and exit rates has diminished slightly and consequently the share of women among entrepreneurs has risen in the last decade. A projection of current transition rates predicts that this share will increase modestly over the next few years.

The objectives of the programme *Promoting Women's Entrepreneurship* were to increase the interest in business ownership and management among women and to develop female-run businesses. The results in this study indicate that the reasons why women disproportionately abandon business management and ownership should be investigated further, in part because this is a potential area for future policy intervention.

1 Inledning

Regeringen avsatte år 2011 100 miljoner kronor att använda för insatser för att främja kvinnors företagande under perioden 2011–2014. Tillväxtverket och Vinnova fick pengar för att genomföra insatser för att främja kvinnors företagande. Insatserna riktades bland annat mot att öka intresset för företagande bland kvinnor, insatser för att säkerställa en jämställd tillgång till det företagsfrämjande systemet och specifika insatser för affärsutveckling och innovationsarbete riktat särskilt mot kvinnor. Tillväxtanalys har fått regeringens uppdrag att utvärdera satsningen *Främja kvinnors företagande*. Denna studie är ett kompletterande arbete utöver den ordinarie avrapporteringsplanen. Studien utgör *inte* en utvärdering av någon speciell insats inom ramen för programmet, utan fokuserar på att förstå och operationalisera de målsättningar om ökat företagande bland kvinnor som finns i satsningen.

Målet med satsningen kan löst sägas vara att förbättra förutsättningarna för att kvinnor i större utsträckning än tidigare väljer företagande som form för förvärvsarbete. Att utvärdera innebär att det blir nödvändigt att definiera kvinnors företagande och göra det mätbart. Kvinnors företagande som fenomen är inte helt enkla att definiera och mäta. Därför fokuserar vi i denna studie på hur vi kan mäta kvinnors företagande, vilka indikatorer i budgetpropositionen som rör kvinnors företagande, samt en översikt över hur de existerande måtten på kvinnors företagande utvecklats över tiden.

Syftet med studien är att gå bakom måtten och i någon mån förstå valet av insatser som genomfördes inom ramen för regeringens satsning *Främja kvinnors företagande* i relation till satsningens mål. Ambitionen är även att finna en metod för att konstruera en referensram mot vilken utvecklingen av kvinnors företagande kan jämföras, vilket är nödvändigt för att göra en utvärdering. Vi gör detta genom att konstruera scenarier där utvecklingen vid en viss tidpunkt skrivs fram och den faktiska utvecklingen jämförs med den kontrafaktiska framskrivningen av tidigare utveckling.

I avsnitt 2 diskuteras olika definitioner av kvinnors företagande och de mätproblem som är förknippade med detta. Avsnitt 3 behandlar de indikatorer i budgetpropositionen som rör kvinnors företagande, samt kompletterande indikatorer som ytterligare belyser utvecklingen för kvinnors företagande och de företag som drivs av kvinnor. I avsnitt 4 presenteras statistik över utvecklingen av kvinnors företagande och den scenarieframskrivning som vi föreslår ska användas för att sätta den faktiska utvecklingen av kvinnors företagande mot en väl definierad referensram. Studien avslutas med en sammanfattande diskussion i avsnitt 5.

2 Att mäta kvinnors företagande

Tidigare internationella studier konstaterar att kvinnor är företagare i betydligt lägre utsträckning än män.¹ Samtidigt menar många studier att de mått på kvinnors företagande som finns har vissa tillkortakommanden.² EU-kommissionen presenterade 2004 en statistikrapport som beskrev mätningen och utvecklingen av kvinnors entreprenörskap i Europa. Rapporten visade dels att majoriteten av kvinnors företag i Sverige är så kallade enmansföretag, dels att det är en större andel kvinnor än män som arbetar deltid som entreprenörer.³ Samtidigt visade studien även att det finns ett stort dolt företagande bland kvinnor. I en annan studie av OECD diskuterades problematiken med att mäta kvinnors företagande. OECD ansåg att problemet med att mäta kvinnors företagande låg i det oklara begreppet företagande och att stora delar av de internationella studierna endast använder egenföretagande som indikator för kvinnors företagande.⁴

Enligt de flesta studier är kvinnors företagande mindre omfattande än mäns företagande. De företag som kvinnor driver är även mindre i termer av antalet sysselsatta och omsättning än de företag män driver. Dessutom pekas på att kvinnor inte är lika synliga i statistiken som män. Exempel på detta är att rollen som medhjälpare i familjeföretag lika gärna kan vara arbete i företagsledande ställning: *arbetsfördelningen inom företaget är okänd, medan ägandet är känt och i många fall står mannen som ägare*. Ett annat problem är att företag som drivs som bisyssla ofta inte inkluderas i statistiken, och många kvinnor har sina företag som bisyssla.

Företag har ingen kön, men *företagare* har kön. Det finns en distinktion mellan företag som leds av kvinnor och kvinnor som företagare, som ofta blandas ihop på ett sätt som gör det svårt att veta vilken av dessa dimensioner man talar om. Vi kommer i denna studie vidare att beröra både företag som leds av kvinnor och kvinnor som är företagare. I detta avsnitt diskuteras definitionen av, och distinktionen mellan, dessa begrepp.

2.1 Kvinnor som är företagare

På individnivå kan individen (man eller kvinna) vara *företagare*. En företagare har valt en speciell form för sitt förvärvsarbete och valet att bli företagare kan ses som ett arbetsmarknadsval, förknippat med individuella preferenser, institutionella förhållanden och förväntade inkomster.

Det finns a priori ingen anledning att ur ett näringspolitiskt perspektiv ha uppfattningar om individens val av form för förvärvsarbete, detta är möjligen en arbetsmarknads- eller jämställdhetspolitisk fråga. Däremot kan ett av målen med näringspolitiken sägas vara att ta till vara *alla* individers entreprenöriella förmåga på ett bra sätt. Om man utgår ifrån att kvinnor och män har entreprenöriella egenskaper i liknande utsträckning blir en fråga varför kvinnor i mindre utsträckning än män väljer formen företagande för sin entreprenöriella verksamhet. Det går dock inte utifrån detta dra slutsatsen att kvinnors entreprenöriella förmåga är underutnyttjad, eftersom förmågorna kan användas i andra former än företagande.

¹ Eklund och Vejsiu (2009).

² OECD (2013).

³ Eu-kommissionen (2014).

⁴ OECD (2012).

Oftast används begreppet företagare synonymt med begreppet entreprenör. Det finns dock viss skillnad i definitionen av begreppen. Att vara entreprenör förknippas ofta med en persons ”entreprenöriella” och innovativa egenskaper eller förmåga att se affärsmässiga möjligheter, medan företagaren ofta har en mer operativ roll att leda och driva ett företag.⁵ Entreprenören kan, men behöver inte, driva ett eget företag och alla företagare är inte entreprenörer.⁶ Trots flera internationella studier, finns det ingen internationell konsensus kring definitionen av en entreprenör. Anledningen till detta ligger i begreppets vaga och egenskapsbaserade karaktär, vilket gör begreppet svårt att operationalisera och mäta.⁷ Detta kan vara en förklaring till att begreppen ofta blandas ihop.

I rapporten *Statistical Data on Women Entrepreneurs in Europe*, presenterar EU-kommissionen en mätbar definition av det engelska begreppet *entrepreneur* som liknar SCB:s begrepp *företagare*. Entreprenören definieras som en person äldre än 15 år, vars huvudsakliga verksamhet är att driva eget företag, gård eller någon form av yrkesutövning som genererar vinst eller som är i färd med att starta ett företag.⁸ SCB:s definition av en företagare är en fysisk person som aktivt bedriver näringsverksamhet, eller en fåmansbolagsdelägare som arbetar i det egna företaget. EU-kommissionens definition av en entreprenör är även nästan identisk med definitionen av företagare (*self-employed*) i Arbetskraftsundersökningarna.⁹

2.2 Företag som leds av kvinnor

Det som varken EU-kommissionen eller SCB inkluderar i sina definitioner är den mer operativa rollen som en företagare har, men som inte behöver vara knutet till att driva ett eget företag. Det finns många kvinnor som driver och förvaltar företag men där detta inte framgår av ägarstrukturen. När näringspolitik riktas mot företag och när genusfrågor kommer in i diskussionen avses ofta den operativa företagsledarens kön. Kvinnor kan ha andra förutsättningar och särskilda utmaningar för sitt ledarskap som innebär att det kan vara relevant att studera skillnader i förutsättningar och utmaningar mellan företag som leds av kvinnor respektive män, som inte är relaterade till ägandet av företaget.

I ett företag med endast en person med ägarintresse är det lätt att bestämma vem som driver verksamheten. Men vid företag med mer än en individ med ägarintresse är det inte alltid tydligt vem som aktivt driver och förvaltar företaget. En bra indikator för att mäta kvinnors företagande är därför andelen kvinnor som är operativa företagsledare, det vill säga den person som sköter företagets löpande förvaltning.

Med hjälp av styrelseinformation från Bolagsverket och yrkesregistrering vid SCB identifieras vem som är företagsledare i dessa aktiebolag. I företag där det inte går att få fram ägarinformation eller styrelseinformation baseras valet utifrån vem som har högst lön.¹⁰ Uppgifter om den operativa företagsledarens kön finns tillgänglig från och med år 2004. Uppgifterna är förknippade med osäkerhet, eftersom vem som identifieras som operativ företagsledare baseras på uppgifter i administrativa register och inte på direkta observationer eller enkäter. Lönerna är inte alltid en god indikator att använda för att finna den hierarkiska företagsordningen. Lika så finns det många kvinnor som deltar i praktiken i ledningen och styrningen av företag, men utan att formellt registreras som företagsledare.

⁵ Meredith och Neck (1982).

⁶ Davidsson (1989).

⁷ Davidsson (1989).

⁸ EU-kommissionen (2014).

⁹ SCB (2010a).

¹⁰ SCB (2012).

2.3 Den "dolda" företagaren

Det finns flera studier som visar på att det finns en stor andel "dolda" företagare i Sverige.¹¹ Ett sätt att ytterligare synliggöra kvinnors företagande kan därför vara att försöka uppskatta hur stor den dolda företagandet är i Sverige. Det helt dolda företagandet är dock endast möjligt att uppskatta med hjälp av olika antaganden. Fler kvinnor deltar i praktiken i både ledningen och styrningen av företagen, utan att formellt registreras som företagare eller företagsledare. Ett exempel på detta är när en make eller maka deklarerar för näringsverksamhet medan partnern saknar kontrolluppgifter för inkomst av arbete. Antagandet bygger på att det är troligt att partnern utan inkomst också är involverad i verksamheten.

En annan typ av dolt företagande är kombinatorer, det vill säga personer som kombinerar anställning och arbete i eget företag. Ungefär 8 procent av kvinnor mellan 20 och 65 år som kategoriserades som anställda år 2013 driver näringsverksamhet vid sidan om sin anställning. Motsvarande siffra bland männen är 11 procent.¹² Enligt studier finns det en stark representation av kvinnor som är kombinatorer.¹³

En uppskattning av SCB visade på att det dolda företagandet bland kvinnor är mycket stort jämfört med män, cirka 78 procent av det totala antalet dolda företagare består utav kvinnor. Med hypotesen att den partner som inte har någon inkomst, eller en årsinkomst på högst 100 000 kr, ofta arbetar i partnerns företag utan att deklarerar inkomst från detta arbete uppskattas det vara ca 22 000 kvinnor som är dolda företagare i Sverige.¹⁴

En annan form av dolt företagande är egenanställning. Frilansare med A-skatt som utför tillfälliga uppdrag åt olika uppdragsgivare kan ansluta sig till ett egenanställningsföretag som fakturerar uppdragsgivarna mot viss provision, redovisar arbetsgivaravgifter och gör skatteavdrag och betalar sedan ut resten som lön till uppdragstagaren.¹⁵ Från ett registerperspektiv kommer de egenanställda att betraktas som anställda, även om de konceptuellt kan anses likna företagare. Ett problem med att mäta omfattningen av egenanställningar är gränsdragningen gentemot andra företag inom personaluthyrning, där företaget ansvarar för att dra in uppdrag. Egenanställningsföretagens branschorganisation uppger att cirka 11 000 personer var egenanställda år 2014 och ungefär hälften av dessa var kvinnor.¹⁶

Egenanställning som fenomen rör sig i gränslandet mellan arbetsmarknads- och näringspolitik. Anställningsformen löser visa knäckfrågor avseende institutionella förhållanden för frilansare på arbetsmarknaden, och kan ses som ett alternativ till soloföretagande.¹⁷ I och med detta har egenanställningarna främst konsekvenser för omfattningen av företagande på individnivå, snarare än villkoren för företagen. Egenanställningar kommer inte att vidare beröras i denna studie.

¹¹ Tillväxtverket (2010).

¹² Källa: Registerbaserad arbetsmarknadsstatistik, SCB.

¹³ Wennberg m.fl. (2009).

¹⁴ SCB (2010).

¹⁵ Skatteverket (2015).

¹⁶ Egenanställningsföretagens branschorganisation. Pressmeddelande 18 mars 2015, samt svar på förfrågan 2015-09-07.

¹⁷ Bjerke och Pettersson (2013).

3 Indikatorer över kvinnors företagande

I samhället finns det ett ständigt behov av att göra händelser och förändringar mätbara. Att till exempel mäta och utvärdera utfall av politiska insatser är av stor betydelse för att kunna skapa värdefulla beslutsunderlag. Beroende på vad som ska undersökas och beroende på formuleringen av frågeställningen, finns det en mängd metoder och tillvägagångssätt som kan användas.

En indikator är en eller flera mätbara händelser som förmedlar information om en latent variabel.¹⁸ Användningen av indikatorer kan därmed ge en förståelse för i vilken riktning en viss händelse utvecklas över tid.

I denna delrapport är vi intresserade av att mäta olika aspekter av *kvinnors företagande* (den latent variabeln) och kommer därmed att fokusera på de händelser och samhällsfenomen som påverkar kvinnors företagande.

I Evalsed, EU-kommissionens resurs för utvärdering av socioekonomisk utveckling, konstateras att bra och användbara indikatorer karaktäriseras av att:¹⁹

- Indikatorerna är nära sammankopplad till de politiska målsättningarna och uppfyller ett relevant syfte.
- Indikatorerna har hög validitet, dvs mäter det som man avser mäta
- Indikatorerna har hög reliabilitet, dvs att de mäts på ett tillförlitligt sätt och att insamlingen och dess värde inte är omtvistade.
- Indikatorerna mäts vid regelbundna intervall och i möjligaste mån vara robusta över tid.

I detta avsnitt presenteras de indikatorer som är relaterade till frågor om kvinnors företagande i 2015 års budgetproposition. Indikatorerna begränsas till utgiftsområde 24 *Näringsliv*, samt utgiftsområde 13 *Integration och jämställdhet*. Avslutningsvis diskuteras möjliga alternativ och kompletteringar till nuvarande indikatorer.

3.1 Nuvarande indikatorer

3.1.1 Utgiftsområde 24

De näringspolitiska målen är att stärka den svenska konkurrenskraften och skapa förutsättningar för fler jobb i fler och växande företag.²⁰ För att utvärdera hur och om de näringspolitiska målen uppfylls, presenteras i utgiftsområde 24 fyra övergripande näringspolitiska mål: *Sveriges internationella konkurrenskraft*, *Näringslivets utveckling*, *Förutsättningar för företagen att utvecklas* och *Innovation bland svenska företag*. De näringspolitiska mål som fokuserar på företagande och framförallt på kvinnors företagande är *näringslivets utveckling* och *förutsättningar för företagen att utvecklas*.

¹⁸ International Encyclopedia of the Social & Behavioral Sciences 2001; Europa Kommissionen 2013.

¹⁹ Evalsed är en nätbaserad resurs för utvärdering av den socioekonomiska utvecklingen, skapad av EU-kommissionen.

²⁰ Regeringen (2015).

Näringslivets utveckling

Näringslivets utveckling handlar om att försöka mäta och följa den svenska ekonomins utveckling genom att fokusera på produktionen och produktiviteten samt sysselsättningsgraden och företagens växtkapacitet. Näringslivets utveckling inkluderar följande indikatorer som rör kvinnors företagande:

- Antalet sysselsatta i näringslivet (fördelat på kvinnor och män)
- Antalet nystartade företag (fördelat på kvinnor och män)

Antalet sysselsatta i näringslivet är en bred indikator som dels kan visa på övergripande trender på arbetsmarknaden och dels kan illustrera utvecklingen av kvinnor och män som söker sig till näringslivet. Detta mäter bland annat den könsmässigt segregerade arbetsmarknaden i Sverige, där män i högre utsträckning är sysselsatta i näringslivet, medan en stor del av kvinnorna är sysselsatta i offentlig sektor. Indikatorn kan ge en indikation om den yrkesmässiga och branschmässiga bakgrunden hos individerna, vilket ger olika förutsättningar för att starta företag.

Antalet nystartade företag är en betydligt snävare indikator än antalet sysselsatta i näringslivet. Indikatorn nystartade företag ger en ökad förståelse kring omfattningen av nyföretagandet, inom vilka branscher nystartade företag startas samt skillnader mellan antalet kvinnor respektive män som startar nya företag. Problemet med att använda denna typ av indikator är att den endast mäter tillskottet av nya företag i samhället, det vill säga en aspekt av kvinnors företagande. Dynamiken i näringslivet påverkas av mer än nyföretagandet, vilket diskuteras närmare i avsnitt 4.

Företagens förutsättningar att utvecklas

Huvudindikatorn *företagens förutsättningar att utvecklas* används för att kunna följa upp företagets möjligheter och förutsättningar att utvecklas och växa på marknaden.²¹ Huvudindikatorn mäter dels företagets tillgång till finansiering, dels befolkningens attityder till företagande och att driva företag. Endast attityder till företagande fördelas med avseende på kön. Dessa indikatorer är:

- Andel av befolkningen 18-70 år som tror att de skulle klara av att starta ett företag (fördelat på kvinnor och män)
- Andel av befolkningen 18-70 år som helst vill vara företagare (fördelat på kvinnor och män)

Enligt budgetpropositionen har attityder till företagande och tilltron till den egna förmågan att driva företag, en betydelse för hur företagandet i ett samhälle utvecklas.²² Således kan mätningarna ge indikationer på vart utvecklingen kring företagande är på väg och vilken ställning företagare har i samhället. Källan till indikatorn är Tillväxtverkets entreprenörskapsbarometer, som utgår från enkätundersökningar som genomförs vart tredje år.²³

3.1.2 Utgiftsområde 13

I utgiftsområde 13 presenteras det jämställdhetspolitiska målet, vilket är att kvinnor och män ska ha samma makt att forma samhället och sina egna liv. I delmålen ingår en jämn

²¹ Tillväxtverket (2012).

²² Regeringen (2015).

²³ Tillväxtverket (2015).

fördelning av makt och inflytande, ekonomisk jämställdhet, en jämn fördelning av det obetalda hem- och omsorgsarbetet, samt att mäns våld mot kvinnor ska upphöra. Alla delmål i utgiftsområde 13 berör kvinnors företagande på ett eller annat sätt. Eftersom alla insatser som ämnar förbättra och underlätta kvinnors ställning i samhället, om det så är jämnare fördelning av det obetalda arbetet i hemmet, kommer att stärka och påverka kvinnans roll på arbetsmarknaden. Det delmål som dock inkluderar indikatorer som främst fokuserar på och belyser företagande är *jämn fördelning av makt och inflytande*.

Målet med jämn fördelning av makt och inflytande är att belysa både de formella politiska rättigheterna samt den makt som ligger utanför det som vanligen räknas till den demokratiska styrelseformen, så som till exempel den makt som representeras av företag eller medier. I utgiftsområde 13 finns det i delmålet jämn fördelning av makt och inflytande indikatorer för att följa utvecklingen av måluppfyllelsen, vilka är följande:

- Andel kvinnor och män i styrelser och ledning i börsföretag
- Andel kvinnor och män som är chefer i privat sektor efter typ av chef

Att mäta *andelen kvinnor och män som sitter i styrelse- och ledningspositioner i börsföretag* kan ge en bild över hur strukturer och fördelningen av makt ser ut på de största svenska företagen. I SCBs statistik är styrelsemedlemmar uppdelade efter kön och funktion i aktiebolaget, vilket gör det möjligt att få en djupare inblick i styrelsestrukturen. Problemet med denna indikator är att enbart börsföretag ingår i indikatorn. Bara ett mycket litet antal företag i Sverige är börsnoterade, vilket gör att indikatorn inte är representativ för merparten av företagen i Sverige. Det är möjligt att utöka den population som täcks av indikatorn till (till exempel) samtliga aktiebolag, vilket möjligen skulle ge ytterligare insikter i maktförhållandena i näringslivet.

Andelen kvinnor och män som är chefer i privat sektor en god insikt i företagets könsstruktur och fördelning av makt på företaget. Indikatorn ger en bättre bild av vilka som faktiskt driver och ansvarar för företaget, tillskillnad från att mäta könsfördelningen i styrelse och ledning. Undersökningen täcker dock endast företag med fler än 200 anställda, vilket är ungefär 0,1 procent av företagen i Sverige och omfattar 38 procent av de som är sysselsatta i näringslivet. Statistiken ger därmed inte en representativ bild över kvinnors företagande.

3.2 Kvinnors företagande i existerande statistik

En fördel med att använda kontrolluppgifter och den registerbaserade arbetsmarknadsstatistiken för att mäta kvinnors företagande är att inkomst- och företagsuppgifter ger möjlighet att få detaljerad information om företaget, till exempel inom vilken bransch företaget verkar. Uppgifterna finns tillgängliga sedan 1980-talet, vilket gör att mätningen är väl beprövad och utvecklad. Genom en metod som utvecklats av SCB finns sedan 2004 en uppgift om vem som är den operativa företagsledaren i företaget, vilket gör det möjligt att till exempel jämföra skillnader mellan mäns och kvinnors företagande fördelat på olika näringsgrenar.

3.2.1 Kvinnor som är företagare

Att vara egenföretagare är en av de mest vanliga formerna av företagande och är även en av de mest använda indikatorerna för att mäta företagsamheten i samhället.²⁴ Det finns

²⁴ OECD (2012).

vissa skillnader mellan länder i vad som definieras som egenföretagare och därför finns det ingen internationell vedertagen och använd indikator.²⁵ Den mest vedertagna definitionen av egenföretagare i Sverige är dock SCB:s definition som används i den registerbaserade arbetsmarknadsstatistiken (RAMS). I SCB:s statistik delas förvärvsarbetare in efter yrkesställningarna; egenföretagare, anställd i eget aktiebolag (fåmansaktiebolagsdelägare) eller anställd.

En egenföretagare är en person som ensam står som ägare till en enskild firma, handels- eller kommanditbolag. För att räknas som egenföretagare måste minst en tredjedel av en heltidssysselsättning gå till att driva verksamheten.²⁶ Har en person inkomst från både det egna företaget och från en annan anställning, räknas huvudsysselsättningen som den sysselsättning som genererar totalt högst lön i november.²⁷

Att vara fåmansaktiebolagsdelägare är relativt vanligt förekommande i Sverige. Till fåmansaktiebolagsdelägare räknas de personer som deklarerar att de är aktieägare i eget bolag och har anställning i det egna företaget som huvudsaklig inkomstkälla. Oftast brukar ett fåmansföretag räknas till de aktiebolag där fyra eller färre personer äger mer än 50 procent av företaget.²⁸ Enligt Tillväxtverket finns det cirka 140 000 fåmansaktiebolagsdelägare där 20 procent är kvinnor.²⁹ För att klassas som fåmansaktiebolagsdelägare i RAMS måste personen som driver företaget återfinnas i delägarregistret samt ha tagit ut lön enligt kontrolluppgifterna i den egna verksamheten. Problemet med att använda denna typ av indikator är därmed att alla som är fåmansaktiebolagsdelägare inte tar ut någon lön, vilket innebär att de inte inkluderas i RAMS-populationen.

Kombinatörer

Kombinatörer är individer som kombinerar en anställning med att driva ett eget aktivt företag.³⁰ De är således individer som både deklarerar för näringsverksamhet och inkomst från en anställning. Enligt företagargruppen Företagarna uppgick denna grupp till drygt 400 000 personer i Sverige år 2012.³¹ Eftersom dessa individer inte arbetar heltid som företagare, finns det en risk att de inte tas med i statistiken som egenföretagare utan enbart som anställda, när denna inkomst är högre än inkomsten från företagandet.

SCB:s definition av företagare utgår från den största källan för förvärvsinkomsten. Eftersom en större andel kvinnor arbetar deltid som företagare finns en risk att många kvinnor som driver företag inte räknas som företagare. Detta kan sägas utgöra en del av det dolda företagandet.

Statistiken kan heller inte svara på varför individer väljer att bli kombinatörer. Två faktorer kan ses som troliga till att individen väljer att bli kombinatör: Antingen är företagandet det centrala men kan inte generera tillräckligt med intäkter för att nå tillräcklig inkomst och en kompletterande anställning behövs, eller så är anställning det centrala medan företagandet endast är en bisyssla eller hobby. Denna typ av bakomliggande information till varför individer bedriver företaget fångas inte in i den rådande statistiken.

²⁵ OECD (2012).

²⁶ Statistiken som ingår i RAMS inkluderar endast företagare som har aktivt deklarerat sin verksamhet.

²⁷ Bjuggren, Johansson och Stenkula (2010).

²⁸ Tillväxtverket (2010).

²⁹ Tillväxtverket (2010).

³⁰ Andersson och Gæmrov (2014).

³¹ Företagarna (2012).

3.2.2 Företag som leds av kvinnor

I utgiftsområde 24 presenterades indikatorn nyföretagande, vilket kan ge en god bild över vilka nya företag som bildas, vem som äger företagen och vilken bransch företaget tillhör. Men precis som vi studerar inflödet av nya företag så måste vi även studera vilka som äger och styr de etablerade företagen. Detta är möjligt genom Entreprenörskapsdatabasen, som identifierar operativ företagsledare i företagen.³² Uppgifter i Entreprenörskapsdatabasen finns sedan 2004.

Entreprenörskapsdatabasen gör det möjligt att koppla samman företagets bokslut med den operativa företagsledarens kön. Detta ger nya möjligheter att belysa företagets förutsättningar att utvecklas. De viktigaste dimensionerna vid jämförelser av de företag som leds av en kvinna respektive en man är bransch och storlek i antal sysselsatta. Ytterligare nyckeltal kan belysa särskilda områden där förutsättningarna för män och kvinnor som operativa företagsledare kan skilja sig åt.

Soliditet beskriver eget kapital i företagets i förhållande till företagets skulder. En hög soliditet indikerar att företaget har större chans att överleva även om de skulle gå med negativt resultat under en period. Soliditeten kan sägas beskriva företagets betalningsförmåga på långsikt. Ett företags *vinstmarginal* används för att göra en bedömning av företagets affärsmarginaler utan att ta hänsyn till företagets skulder. Statistik med dessa nyckeltal finns att tillgå i SCBs företagsregister och individdatabas (FRIDA). Statistiken finns fördelad på kön och näringsgrenstillhörighet, vilket gör det möjligt att få en djupare insikt i företagets ekonomiska förhållanden.

3.3 Tänkbara indikatorer för att mäta utvecklingen av kvinnors företagande

I avsnitt 3.1 presenterades de indikatorer som vi bedömer knutna till frågor om kvinnors företagande i 2015 års budgetproposition. Indikatorerna används för att följa upp och utvärdera politiken och i detta avsnitt diskuteras indikatorernas relevans i förhållande till målen. Vi föreslår även alternativa (eller ytterligare) indikatorer som vi bedömer vara relevanta för det policymål indikatorn används för.

De indikatorer som diskuteras i avsnitt 3.1 finns sammanfattade i Tabell 1 tillsammans med en bedömning av indikatorns relevans i relation till målet och indikatorns kvalitet, det vill säga validitet, reliabilitet och robusthet. Indikatorer markerade med ett utropstecken anser vi vara goda indikatorer i den dimension som utvärderas, medan frågetecken anger att vi har reservationer för indikatorns ändamålsenlighet.

Även om indikatorerna är välformulerade, robusta och mätbara över tid, har de vissa begränsningar. Några av de presenterade indikatorerna har låg validitet, det vill säga att de inte riktigt mäter det vi vill undersöka. Andra indikatorer har inte uppenbar relevans för det mål inom vilket de fungerar som indikator.

Antalet sysselsatta i näringslivet fördelat på kvinnor och män, samt antalet nystartade företag fördelade på kvinnor och män kan anses vara relevanta i relation till målen under näringslivets utveckling. Statistiken som ligger till grund för uppgifterna finns för långa perioder, och uppgifterna kan anses vara av god kvalitet då den är baserad på offentlig statistik. Som komplement till indikatorerna är även avveckling av företag fördelade på

³² SCB (2012).

företagsledarens kön intressant, eftersom detta på lång sikt påverkar utvecklingen av antalet företag som leds av kvinnor.

Tabell 1 Nuvarande och föreslagna indikatorer granskade för relevans och kvalitet i relation till målet.

Indikator	Mål	Relevans	Kvalitet
Antalet sysselsatta i näringslivet fördelat på kvinnor och män	24:1	!	!
Antalet nystartade företag fördelat på kvinnor och män	24:1	!	!
Andel av befolkningen 18–70 år som tror att de skulle klara av att starta ett företag fördelat på kvinnor och män	24:2	?	?
Andel av befolkningen 18–70 år som helst vill vara företagare fördelat på kvinnor och män	24:2	?	?
Andel kvinnor och män i styrelser och ledning i börsföretag	13:1	?	!
Andel kvinnor och män som är chefer i privat sektor efter typ av chef	13:1	!	!
Andel kvinnor och män i styrelser och ledning i aktiebolag	24:2/13:1	!	
Företagens överlevnadsgrad fördelad på den operativa företagsledarens kön	24:1	!	
Soliditet fördelad på företag som leds av kvinnor respektive män	24:2	!	!
Vinstmarginal fördelad på företag som leds av kvinnor respektive män	2:2	!	!

Källa: Egen sammanställning.

Andelen som uppger att de tror att de skulle klara av att starta ett företag och andelen som helst vill vara företagare är enbart indirekt kopplade till målet om företagets förutsättningar att utvecklas. Möjligen är de mer kopplade till näringslivets utveckling. Som ett alternativ kan uppgifter om tillgång till kapital delas upp med avseende på den operativa företagsledarens kön, eller andra nyckeltal som följer företagets kapitalbehov användas som indikatorer på skillnader i utvecklingspotential mellan företag som drivs av kvinnor respektive män. Även kvaliteten i måtten kan ifrågasättas: med stor sannolikhet är bedömningen av önskan att vara företagare och bedömningen av den egna förmågan att starta ett företag relativt trögörliga för hela populationen. Att indikatorn mäts var tredje år innebär även att den kan vara mindre lämplig som indikator i budgetpropositionen, eftersom den uppdateras relativt sällan.

Andelen kvinnor och män i styrelse och ledning för börsföretag mäter endast en liten del av den svenska arbetsmarknaden. Det finns drygt en miljon företag i Sverige (2013) och endast cirka 800 börsnoterade företag. Varje aktiebolag har en styrelse, och Bolagsverket för uppgifter om styrelsens sammansättning som kan användas som ett alternativ till att fokusera på enbart börsnoterade företag.

Chefer i privat sektor fördelade på kön kan vara av betydelse för kvinnors företagande om fler roller än den operativa företagsledaren kan inkluderas i företagarbegreppet. Det är dock otvetydigt om indikatorn säger något om kvinnors företagande, om inte företagarbegreppet vidgas utifrån andra typer av chefskap än den operativa företagsledarens roll.

4 Utveckling över tiden

I detta avsnitt beskrivs den underliggande dynamiken för utvecklingen av andelen företag som leds av kvinnor och andelen företagare som är kvinnor, samt en framskrivning över hur dessa storheter kan komma att utvecklas, givet den underliggande dynamiken. Syftet är att få en bild över de dynamiska flöden som tillsammans skapar utvecklingen i kvinnors företagande. Dessa dynamiska flöden används sedan för att skapa ett kontrafaktiskt scenario som kan fungera som referens mot vilken den faktiska utvecklingen kan jämföras. Det bör noteras att prognosmodellen är enkel, och inkluderar inte skattningar av hur de dynamiska flödena kan komma att förändras. Dekomponeringen av de dynamiska flödena kan även användas för att identifiera särskilt intressanta aspekter som är av intresse vid utformning av policy, till exempel skillnader mellan könen avseende nedläggning av företag.

Avsnittet behandlar både kvinnor som företagare (egenföretagare eller delägare i fåmansbolag) och företag som leds av kvinnor. Statistik för respektive definition presenteras uppdelad på dess dynamiska komponenter och avslutningsvis diskuteras utvecklingen över tid.

4.1 Kvinnor som är företagare

Andelen kvinnor bland företagarna har legat mellan 25 och 30 procent åtminstone sedan 1970-talet. För andelen kvinnor bland företagarna finns långa serier att tillgå, eftersom definitionen av företagare utgår från individuella data för formen för förvärvsarbete. Däremot är den näringspolitiska kopplingen möjligen något lösare, då en mycket stor andel av företagarna är soloföretagare i verksamheter med begränsad tillväxtambition.

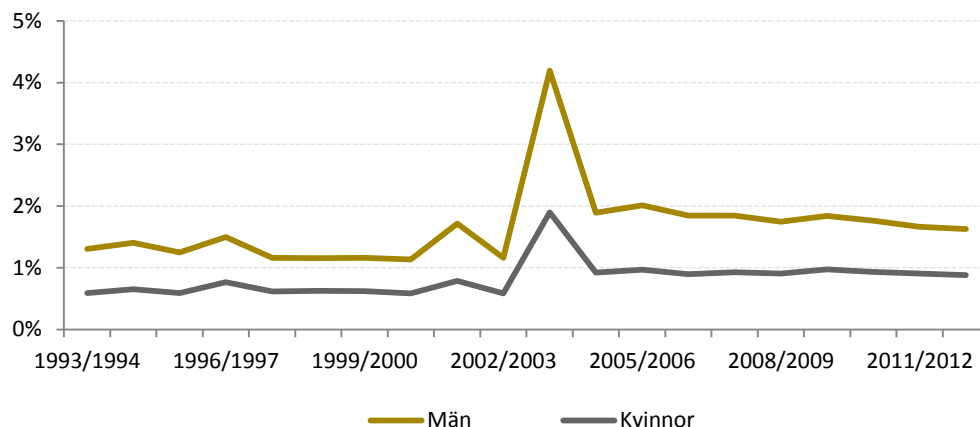
Hur andelen kvinnor som definieras som företagare utvecklas beror på skillnader mellan könen avseende

1. Hur många kvinnor respektive män som blir företagare under en given period.
2. Hur många kvinnor respektive män som avslutar sitt företagande under en viss period.
3. Skillnader mellan kvinnor och män avseende benägenhet att utträda ur arbetskraften och röra sig mellan anställning och företagande.

För beräkningarna i avsnittet används en definition av företagare som en person vars huvudsakliga sysselsättning är en egen enskild firma eller anställd som delägare i fåmansbolag.

4.1.1 Personer som blir företagare

Kvinnor blir företagare i lägre utsträckning än män, vilket framgår av Figur 1. Figur 1 visar hur stor andel av de som var anställda eller utanför arbetskraften ett visst år, och som blev företagare året efter. En viss minskning i skillnaden har skett över tiden och år 2011/2012 var övergångsfrekvensen till företagande drygt hälften så stor bland kvinnorna jämför med männen.

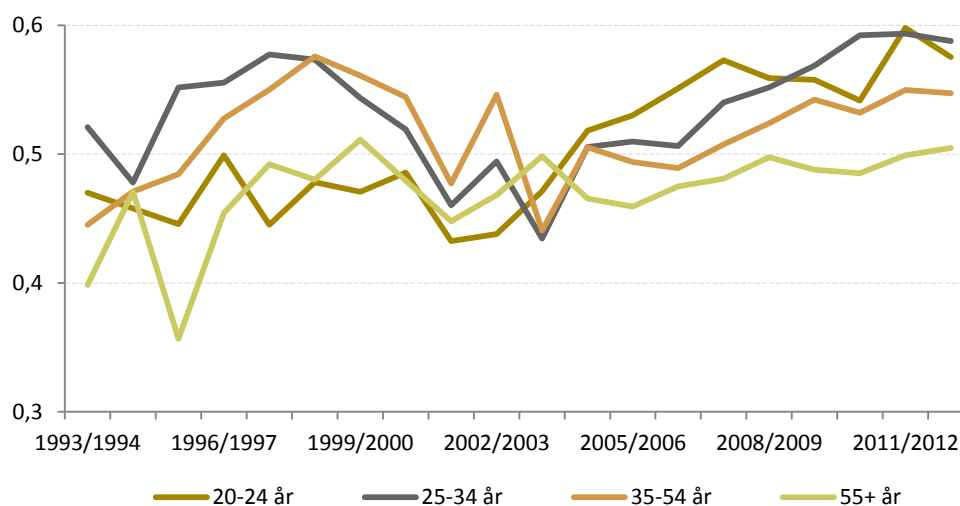


Figur 1 Andel av icke företagare (anställda eller utanför arbetskraften) år (t) som blir företagare år (t+1), 1993/1994–2011/2012, fördelad på kön.

Anm: 2003/2004 skedde ett tidseriebrott i mätmetoden, så att även personer över 65 kan räknas som företagare, vilket förklarar toppen och de högre siffrorna efter 2004.

Källa: registerbaserad arbetsmarknadsstatistik, SCB. Egna beräkningar.

I Figur 2 visas den relativa benägenheten för kvinnor att bli företagare jämfört med män uppdelat på olika åldersgrupper. Den relativa benägenheten tolkas så att om benägenheten att bli företagare är lika för kvinnor och män är den relativa benägenheten ett. Då kvinnor har en mindre benägenhet att bli företagare är kvoten mindre än ett, och detta gäller i samtliga åldersgrupper. Benägenheten för yngre kvinnor att bli företagare har ökat något i förhållande till de unga mäns benägenhet att bli företagare. Benägenheten att bli företagare har ökat svagast i förhållande till mäns benägenhet bland kvinnor över 55 år. Detta kan tyda på en generationsmässig trend mot minskade skillnader mellan män och kvinnor i benägenheten att bli företagare över tiden.



Figur 2 Relativ frekvens i att bli företagare för en icke företagare (anställda eller utanför arbetskraften) år (t) som blir företagare år (t+1), kvinnor relativt män 1993/1994–2011/2012.

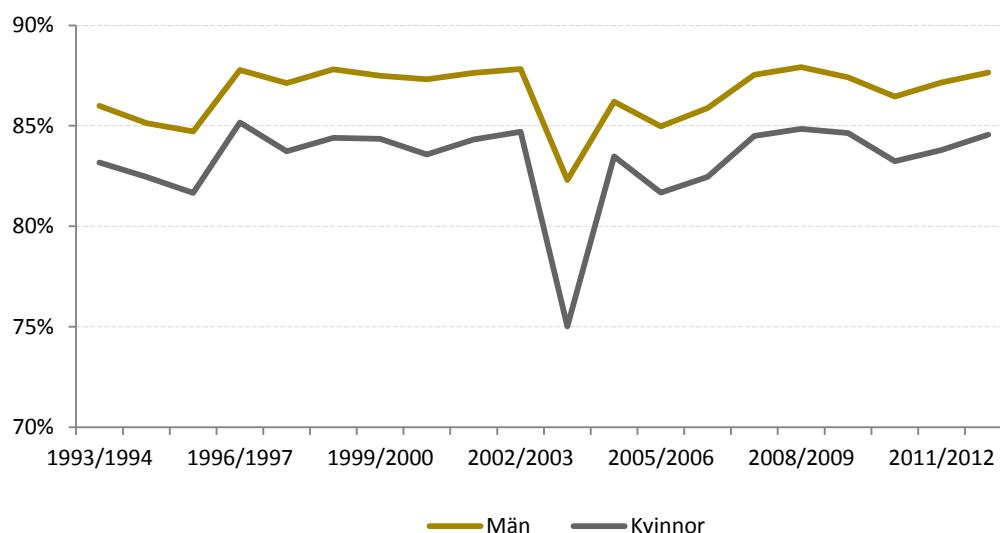
Anm: Om kvoten är större än 1: kvinnor slutar som företagare i högre utsträckning än män. Om kvoten är mindre än 1: Män slutar som företagare i högre utsträckning än kvinnor).

Källa: Registerbaserad arbetsmarknadsstatistik, SCB. Egna beräkningar.

4.1.2 Personer som avslutar sitt företagande

Kvinnor som är företagare avslutar sitt företagande i större utsträckning än män. Varje år avslutar cirka 16 procent av företagarna sin syssla som företagare och går antingen till anställning eller träder ur arbetsmarknaden. I Figur 3 visas andelen av företagarna som avslutar sitt företagande mellan två år, fördelad på kön. Skillnaden mellan könen i andelen företagare som slutar som företagare har inte förändrats under den studerade 20-årsperioden.

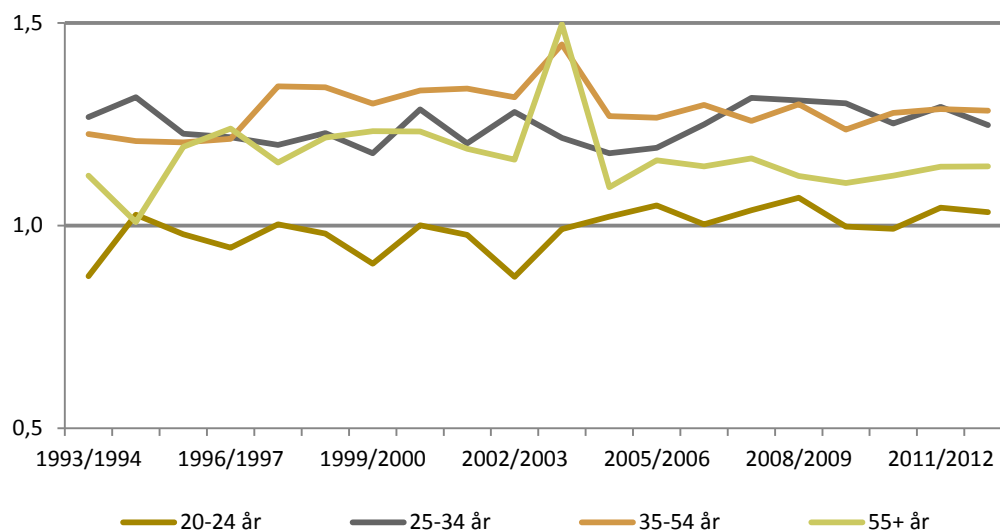
Kvinnor slutar som företagare i högre utsträckning än män i främst i åldrarna över 25 år. Figur 4 visar den relativa övergången från företagare till anställning eller ut ur arbetskraften för olika åldersgrupper. Om den relativa övergångsfrekvensen är större än ett, så avslutar kvinnor sitt företagande i större utsträckning än män, och om den relativa övergångsfrekvensen är lägre än ett, så avslutar män sitt företagande i högre utsträckning än kvinnor. I gruppen företagare som är mellan 20 och 25 år är skillnaden i övergångsfrekvens mellan män och kvinnor mycket liten, vilket den varit under de 20 år vi har data för. Det är alltså inte frågan om ett generationsmönster som kan ge en indikation om en förändring i framtiden, utan ett livscykelmönster som repeteras för varje kohort kvinnor som blir äldre.



Figur 3: Andel företagare (20–60 år) år t som fortfarande är företagare efterföljande år, fördelat på kön 1993/94–2012/13.

Anm: 2003/2004 skedde ett tidseriebrott i mätmetoden, vilket är en orsak till dippen år 2003/2004.

Källa: Registerbaserad arbetsmarknadsstatistik, SCB. Egna beräkningar.



Figur 4 Relativ frekvens i att sluta som företagare mellan år (t) och (t+1) för kvinnor respektive män, fördelad på ålder, 1993/1994–2011/2012.

Anm: [1] Om kvoten är större än 1: kvinnor slutar som företagare i högre utsträckning än män. Om kvoten är mindre än 1: Män slutar som företagare i högre utsträckning än kvinnor.

[2] 2003/2004 skedde ett tidseriebrott i mätmetoden, så att även personer över 65 kan räknas som företagare, vilket förklarar toppen och de högre siffrorna efter 2004.

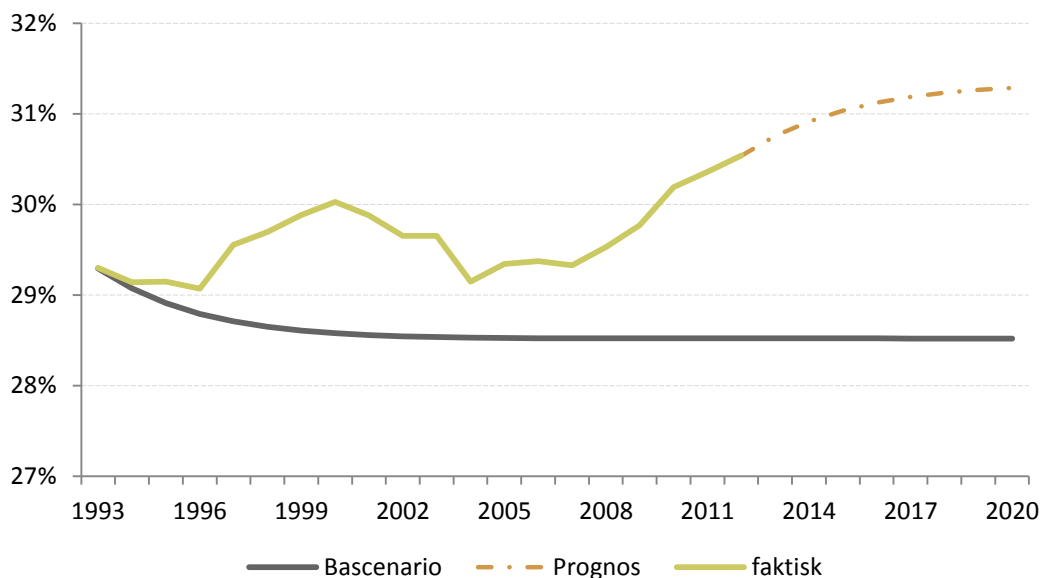
Källa: Registerbaserad arbetsmarknadsstatistik, SCB. Egna beräkningar.

4.1.3 Utvecklingen över tiden

I detta avsnitt försöker vi jämföra den faktiska utvecklingen av andelen kvinnor som är företagare med vad som skulle hänt om övergångsfrekvenserna på arbetsmarknaden mellan att bli företagare och utträda som företagare hade varit oförändrade sedan periodens start. Denna scenarionframskrivning illustreras i Figur 5. Basscenariot utgörs av den utveckling som skulle blivit fallet om flödena på arbetsmarknaden avseende frekvensen att bli och avsluta företagandet hade varit oförändrade sedan 1993/1994. Detta basscenario utgör den kontrafaktiska utveckling vi jämför den faktiska utvecklingen med.

Vi kan notera att om övergångsfrekvenserna skrivs fram, skulle andelen kvinnor bland företagarna minska över tiden, vilket möjligen beror på valet av basår.³³

³³ Det kan anmärkas att 1993/1994 inte är lämpliga år för basscenariot, eftersom det dessa år rådde en djup långkonjunktur. Valet av basår för scenarionframskrivningen är helt godtycklig och vald utifrån den tidpunkt från vilken data finns.



Figur 5 Andel kvinnliga företagare 1993–2012, samt prediktion av utvecklingen av andelen företagande kvinnor utifrån övergångar 1993/94 (*bascenario*) samt 2011/12 (*prognos*).

Anm: Bascenariot är baserat på övergångsfrekvenser mellan i och utanför arbetskraften, samt mellan företagande och anställning åren 2004/2005. Prognos 1 är baserad på övergångsfrekvenser mellan i och utanför arbetskraften, samt mellan företagande och anställning åren 20011/2012. Befolkningsutvecklingen antas vara 0,5 %.

Källa: Registerbaserad arbetsmarknadsstatistik, SCB. Egna beräkningar.

Den faktiska utvecklingen av antalen kvinnor som är företagare har i alla fall ökat jämfört med bascenariot. I prognos 1 upprepas samma övning med de övergångsfrekvenser som var aktuella 2011/2012. Utvecklingen tyder inte på en kraftig ökning av andelen kvinnor bland företagarna, utan andelen tycks stanna på cirka 31 procent.

4.2 Företag som leds av kvinnor

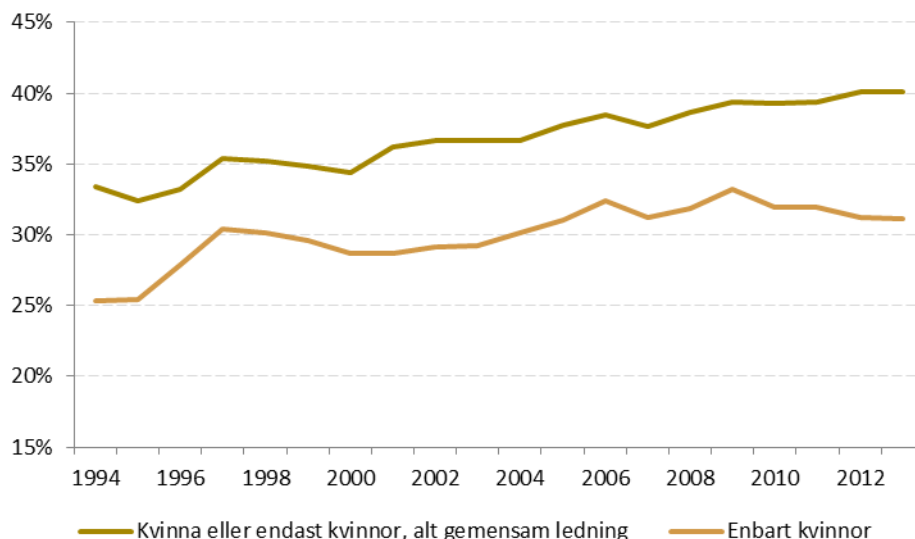
År 2012 leddes cirka 28 procent av företagen av kvinnor, vilket är en ökning från 2004 (första året för vilket data är tillgängligt) då cirka 25 procent av företagen leddes av kvinnor. Bakom denna utveckling finns ett antal flöden, vilka tillsammans skapar utvecklingen i andelen företag som leds av kvinnor. Den underliggande dynamiken utgörs av:

1. Skillnader mellan andelen nya företag som skapas av kvinnor respektive män.
2. Skillnader i takten som företag avvecklas mellan företag som leds av kvinnor och företag som leds av män.
3. Skillnader i sannolikheten att företag som leds av män respektive kvinnor byter företagsledare, samt
4. Den takt företag som leddes av en man byter till en kvinna som företagsledare och vice versa.

Genom att det nu finns ett försök till att definiera företagsledare i en stor del av de ekonomiskt mer aktiva företagen i form av entreprenörskapsdatabasen, kan vi följa denna utveckling på en mer detaljerad nivå, både för andelen kvinnor bland företagarna och för andelen företag som leds av kvinnor.

4.2.1 Nya företag

Under år 2013 startade 69 242 nya företag i Sverige. Av dessa företag startades 34 procent av en kvinna eller grupp av kvinnor, vilket är en ökning med tre procentenheter sedan föregående år.³⁴ Uppgifter om könsfördelningen i nystartade företag finns under en längre tidsperiod och andelen företag som startades av kvinnor (eller kvinnor tillsammans med män) har ökat från cirka 34 procent 1994 till cirka 40 procent 2013.



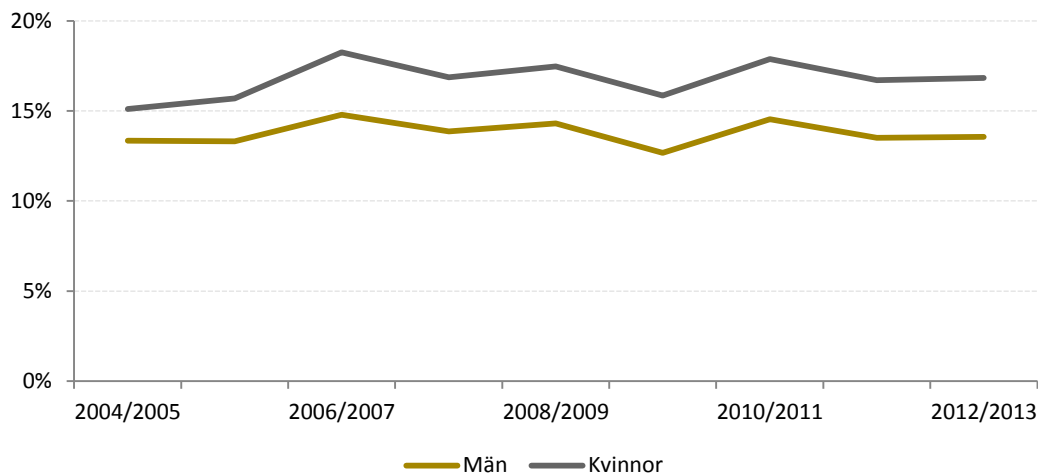
Figur 6 Andelen av nya företag som har en kvinna som operativ företagsledare 1994–2012.

Källa: Statistik över nystartade företag, Tillväxtanalys.

4.2.2 Avveckling av företag

Varje år lägger ett antal företag ned sin verksamhet. Detta kan antingen bero på konkurs eller på frivillig likvidation. Frekvensen i dessa företagsnedläggningar varierar beroende på om företaget leds av en man eller en kvinna. I Figur 7 framgår att företag som leds av kvinnor avvecklas i högre utsträckning än företag som leds av män. Orsaken till detta är okänd: möjligen kan det bero på den typ av företag som har kvinnor som operativa företagsledare. Skillnaden i nedläggningsfrekvens för företag som leds av kvinnor respektive män har ökat under den studerade perioden.

³⁴ Statistiken över nystartade företag, Tillväxtanalys.

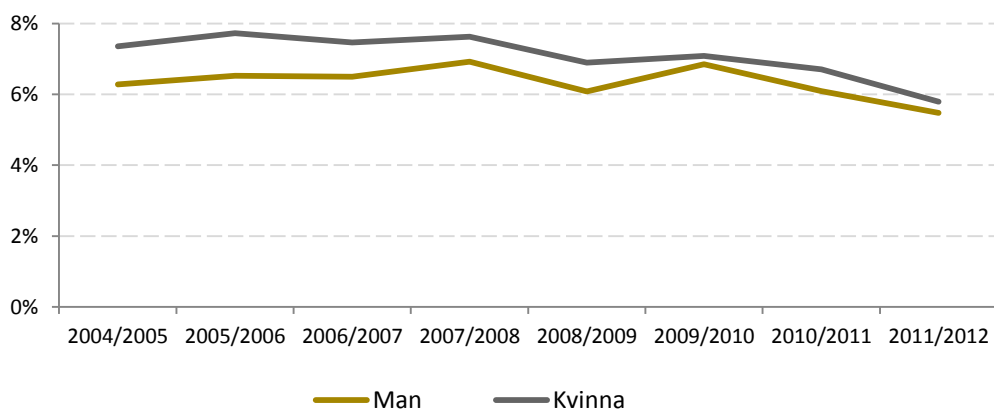


Figur 7 Nedläggning av företag mellan år (t) och år (t+1), fördelad på den operativa företagsledarens kön.

Källa: Entreprenörskapsdatabasen, Registerbaserad arbetsmarknadsstatik, SCB. Egna beräkningar.

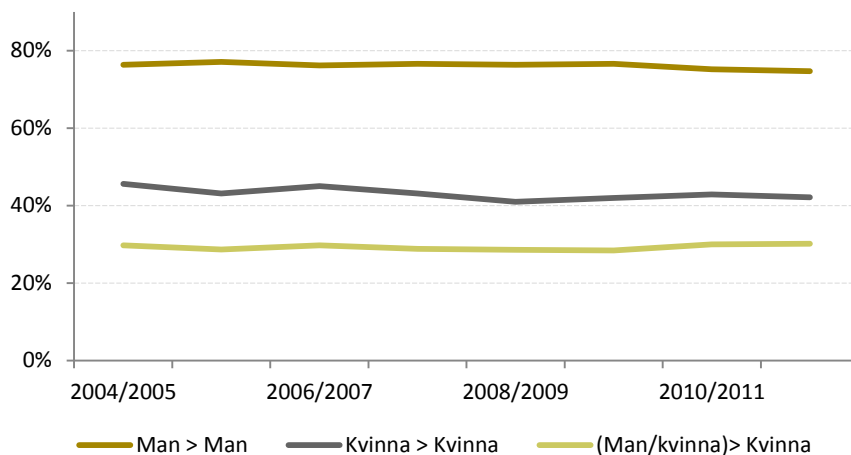
4.2.3 Byte av operativ företagsledare

En annan faktor som inverkar på andelen kvinnor i företagsledande ställning är hur stor del av de överlevande företagen som byter operativ företagsledare år från år. Varje år byter cirka sju procent av de överlevande företagen operativ företagsledare. Företag som leds av kvinnor byter i något högre utsträckning operativ företagsledare än företag som leds av män. Andelen företag som bytt företagsledare mellan två år framgår av Figur 8. Skillnaden mellan den takt företag som leddes av kvinnor respektive män har minskat något under den studerade perioden från en skillnad på en procentenhet 2004/2005 till en skillnad på 0,3 procentenheter 2011/2012.



Figur 8 Andel av överlevande företag som byter operativ företagsledare mellan (t) och (t+1) fördelad på företagsledarens kön år (t).

Källa: Entreprenörskapsdatabasen, Registerbaserad arbetsmarknadsstatik, SCB. Egna beräkningar.



Figur 9 Andel företag som byter till en operativ företagsledare av samma kön, samt andelen företag som byter till en kvinna (bland de företag som byter operativ företagsledare).

Källa: *Entreprenörskapsdatabasen, Registerbaserad arbetsmarknadsstatik, SCB. Egna beräkningar.*

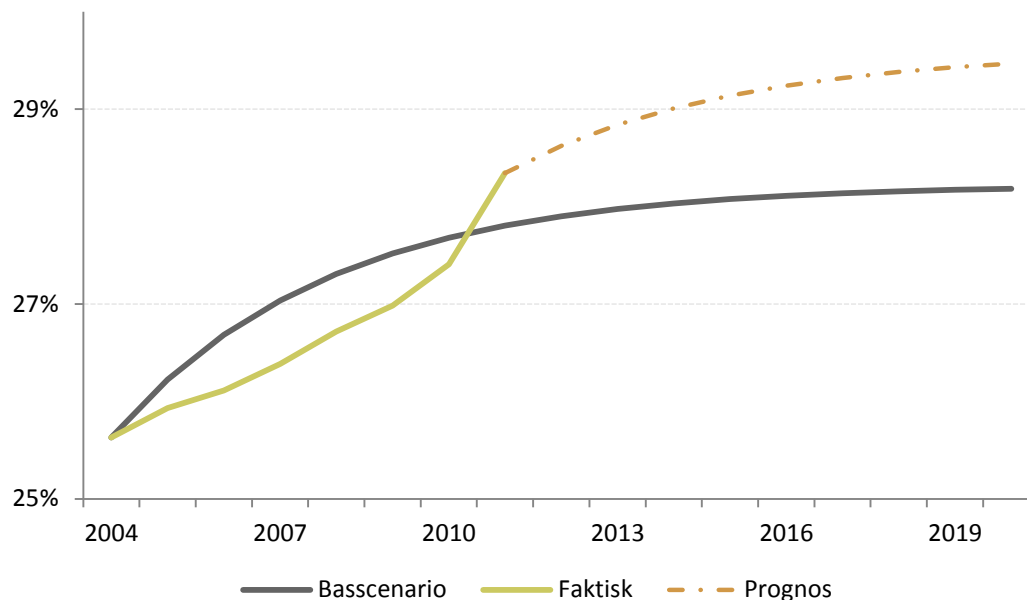
Andelen kvinnor i företagsledande ställning beror också på i vilken utsträckning den nya operativa företagsledaren har ett annat kön än den förra företagsledaren. Denna utveckling visas i Figur 9. Företag som byter operativ företagsledare och som leddes av en man före bytet, leds i stor utsträckning av en man även efter bytet av operativ företagsledare. Knappt 80 procent av byten är byten från en man till en annan man och drygt 20 procent bytte till en kvinna som operativ företagsledare. Företag som bytte företagsledare och som leddes av en kvinna före bytet, leddes i större utsträckning av en man efter bytet. Drygt 40 procent av bytena är byten från en kvinna till en annan kvinna och knappt 60 procent är byten till en man som operativ företagsledare.

Totalt har andelen byten av operativ företagsledare som samtidigt innebär att den nya operativa företagsledaren är av det andra könet ökat marginellt, vilket främst beror på att företag som leds av kvinnor i något lägre utsträckning byter till en annan kvinna. Andelen företag som byter till en kvinna som företagsledare ligger i princip oförändrad på 30 procent.

4.2.4 Utvecklingen över tiden

Stockar, som till exempel andelen företag som leds av kvinnor, förändras långsamt. Som påpekas tidigare, påverkas stocken av flöden som *tillsammans* påverkar stocken. Varje år tillkommer nya företag, företag läggs ned och ett antal överlevande företag byter operativa företagsledare. Om denna förändringstakt är konstant, kommer andelen företag som leds av kvinnor att röra sig mot en långsiktig andel. Om utvecklingen vid en viss tidpunkt finge fortsätta några år, hur stor andel av företagen skulle i så fall leddas av kvinnor? Och går utvecklingen snabbare eller långsammare än vad som skulle ske om dagens utveckling bara fortsatte? I Figur 10 visas resultatet av en sådan framräkning. Linjen ”faktisk” visar utvecklingen som den sett ut mellan 2004/2005 och 2012/2013. Basscenariot visar hur utvecklingen skulle sett ut om förändringstakten fortsatt vara som den såg ut mellan 2004 och 2005. Denna linje utgör ett basscenario, mot vilken vi jämför den faktiska utvecklingen. I basscenariot skulle andelen företag som leds av kvinnor stabiliseras på drygt 27 procent. Den faktiska utvecklingen följde denna bana under de första åren, men under det

sista observerade året har andelen företag som leds av kvinnor ökat snabbare än basscenariot.



Figur 10 Andel kvinnliga företagare 2004–2012, samt prediktion av utvecklingen av andelen företagande kvinnor utifrån övergångar 2004/05 (*bassscenario*) samt 2011/12 (*prognos*).

Källa: Registerbaserad arbetsmarknadsstatik, SCB. Egna beräkningar.

Linjen *prognos* visar i stället hur utvecklingen kan förväntas se ut om de flöden som observeras idag (eller egentligen 2011/2012) fortsätter framåt i tiden. Denna prognos visar att utvecklingen kommer att gå mot en långsiktig andel där knappt 30 procent av företagen leds av kvinnor, vilket är en liten ökning jämfört med basscenariot. Det kan noteras att den kraftiga ökningen av andelen företag som leds av kvinnor under den senast observerade perioden inte pekar mot en kraftig ökning av antalet företag som leds av kvinnor på längre sikt.

5 Avslutande diskussion

I denna studie har vi diskuterat olika mått på kvinnors företagande och de underliggande flöden på arbetsmarkanden som är grunden för hur andelen företagande kvinnor och andelen företag som leds av kvinnor utvecklas. Syftet med studien är att gå bakom måtten och i någon mån förstå valet av de insatser som genomförs inom ramen för regeringens satsning *Främja kvinnors företagande* i relation till satsningens mål. Vi har också sökt förstå hur regeringens mål inom området är representerat av indikatorer i budgetpropositionen.

Vi kan notera att insatserna inom ramen för programmet är inriktade dels på att öka intresset för företagande bland kvinnor, dels på att utveckla de företag som kvinnor driver. Resultaten i denna studie tyder på att även det förhållandet att kvinnor *avslutar* sitt företagande i högre utsträckning än män borde vara av intresse för policy. Orsakerna till detta kan vara många och varierande och är värda att studeras närmare. Om insatser riktas mot att öka antalet företag som startas av kvinnor, men dessa företag läggs ned i högre utsträckning än företag som leds av män, kommer andelen kvinnor som är företagare och andelen företag som leds av kvinnor förändras i mycket långsam takt.

Vad gäller indikatorerna i budgetpropositionen för kvinnors företagande, föreslår vi kompletterande eller alternativa indikatorer för kvinnors företagande, både inom det arbetsmarknadspolitiska området (kvinnor som företagare) och inom det näringspolitiska området (företag som drivs av kvinnor). Om målet med politiken definieras som att förutsättningarna för att driva företag skall vara likvärdiga för kvinnor respektive män är det otillräckligt att endast ha en indikator för nyföretagandet. Indikatorer för förutsättningar för att driva företag borde även inkludera information om aktiva företag som inte är nystartade.

Referenser

- Andersson, J och Gamerov, L (2014). Kombinatorer. Vad påverkar individer som väljer att kombinera anställning med eget företagande? *Fokus på näringsliv och arbetsmarknad* 2014 (3), Statistiska Centralbyrån, Örebro.
http://www.scb.se/Statistik/AM/AM9903/_dokument/Artiklar/Kombinatorer.pdf
- Bjerke, L och Pettersson, L (2013). *Egenanställning – en väg in på arbetsmarknaden*. Rapport presenterad i Almedalen 2013, Internationella handelshögskolan i Jönköping.
- Bjuggren, C-M, Johansson, D och Stenkula, M (2010). *Using Self-employment as Proxy for Entrepreneurship: Some Empirical Caveats*. Stockholm: Ratio.
- Davidsson, P (1989). *Continued Entrepreneurship and Small Firm growth*. Diss. Handelshögskolan i Stockholm. Stockholm.
- Eklund, S och Vejsiu, A (2009). *Drivkraften att starta företag: ett genusperspektiv*.
- Eu-kommissionen (2013). *Evalsed: The resource for the evaluation of Socio-Economic Development*. Hämtad [2015-05-20]
http://ec.europa.eu/regional_policy/sources/docgener/evaluation/guide/guide_evalsed.pdf
- Eu-kommissionen (2014). *Statistical Data on Women Entrepreneurs in Europe-Sweden*. Bryssel: Eu-kommissionen.
- Företagarna (2012). *De osynliga kombinatorerna. Rapport från Företagarna*, Mars 2012.
- International Encyclopedia of the Social & Behavioral Sciences* (2001). Indicator: Methodology. 2:a upplagan. s.7282–7287
- Meredith, G. G., Nelson, R.E. och Neck, P. A (1982). *The practice of entrepreneurship*. Geneva: International Labour Office.
- Näringsdepartementet (2011). Regeringsbeslut. (N2011/1250/ENT).
- OECD (1992). *Recent Developments in Self-Employment i OECD Employment Outlook*. Paris: OECD, s.155–194.
- OECD (2001). *Statistics on start-ups and survival of women entrepreneurs: the Danish Experience*, Kap 5 i *Women Entrepreneurs in SMEs. Realising the Benefits of Globalisation and Knowledge-based Economy*. Paris: OECD.
- OECD (2012). *Measuring Women Entrepreneurship*, i *Entrepreneurship at a Glance*. Paris: OECD.
- OECD (2013). *Entrepreneurship Statistics by Gender: A review of existing sources and options for data development*. Working Paper.
- OECD (2004). *Women Entrepreneurship. Issues and Policies*. Issues paper. Paris: OECD.
- Ramböll (2015). *Främja kvinnors företagande 2011–2014, Slututvärdering*. Stockholm: Ramböll.
- Regeringen (2014). Budgetproposition 2014/15:1 ,Utgiftsområde 24.

- SCB (2010a): Principiella grunder för Arbetskraftsundersökningarna (AKU) och arbetsmarknadsstatistiken, *Bakgrundsfakta* 2010:1, Statistiska centralbyrån, Örebro.
- SCB (2010). Det ”dolda” kvinnliga företagandet. SCB nr 3.
- SCB (2012). Företagsledarna i Sverige – En algoritm för att peka ut företagets operativa ledare i näringslivet, *Information om utbildning och arbetsmarknad* 2012:1, Statistiska centralbyrån, Örebro.
- SCB (2015). Definitioner. Tillgänglig: http://www.scb.se/sv_/Vara-tjanster/Regionala-statistikprodukter/Fardiga-tabellpaket/Definitioner/ [2015-05-20]
- Skatteverket (2015): Att jobba som egenanställd, webbsida hämtad 2015-08-29.
<https://www.skatteverket.se/privat/skatter/arbeteinkomst/inkomster/egenanstallning.4.4a47257e143e26725ae2b73.html>.
- Tillväxtanalys.(2013). Nystartade företag första kvartalet 2013. Östersund: Tillväxtanalys.
- Tillväxtverket. (2010). Kan kvinnors företagande i gröna näringar synliggöras genom förbättrad statistik?
- Tillväxtverket. (2012). Kvinnor och mäns företagande: Företagens villkor och verklighet, Fakta och statistik. Info 0425.
- Tillväxtverket. (2015). Entreprenörskapsbarometern. Tillgänglig:
<http://www.tillvaxtverket.se/huvudmeny/faktaochstatistik/varaundersokningar/entreprenorskapsbarometern.4.2fb8c83014597db7ce9778c8.html> [2015-05-26]
- Wennberg, K., Delmar, F. och Folta, T. (2009). Dynamiken bland företagare, anställda och kombinatorer. *Arbetsmarknad & Arbetsliv* 15 (2009), s. 43–54.

Bilaga 1 Dynamisk modell för scenarierna

Andelen kvinnor som är företagare

En individ kan vid tidpunkt t vara antingen anställd (A), företagare (F) eller utanför arbetskraften (U). Individen är antingen kvinna (w) eller man (m)

Antalet individer i varje tillstånd representeras av

A_t^k Antalet anställda med kön k vid tidpunkt (t)

F_t^k Antalet företagare med kön k vid tidpunkt (t)

U_t^k Antalet utanför arbetskraften med kön k vid tidpunkt (t)

Befolkningen B år (t) är summan av alla tillstånd

$$B_t = \sum_k A_t^k + F_t^k + U_t^k$$

Andelen företagare i befolkningen av respektive kön vid tidpunkten (t) är

$$\varphi_t^k = \frac{F_t^k}{B_t^k}$$

Och andelen anställda och andelen utanför arbetskraften räknas ut på motsvarande sätt. Andelen kvinnor bland företagarna (ϑ) år (t) är

$$\vartheta_t = \frac{F_t^w}{\sum_k F_t^k}$$

Mellan två år observeras, för respektive kön, förflyttningar mellan de tre tillstånden på arbetsmarknaden. $\delta_k^{i \rightarrow j}$ är frekvensen av förflyttningar från arbetsmarknadsstatus vid tidpunkt t (i) och arbetsmarknadsstatus vid tidpunkt ($t+1$) (j).

Enklast kan detta illustreras i en transitionstabell, som i Tabell 2. Den första raden i tabellen är $U \rightarrow U$, vilken är andelen som är utanför arbetskraften år (t) och utanför arbetskraften även år ($t+1$). Av män som är utanför arbetskraften år 2011 är 81 procent utanför arbetskraften även år 2012. För kvinnor är motsvarande siffra 83 procent. Kvinnor har alltså något högre benägenhet att vara kvar utanför arbetskraften. Vi kan även notera att andelen som är utanför arbetskraften 2011 och som blir företagare 2012 ($U \rightarrow F$) är hälften så stor för kvinnor som för män.

Även övergångar från anställning till företagare ($A \rightarrow F$) är lägre bland kvinnor än bland män. Kvinnor som är företagare överger även sitt företagande för anställning ($F \rightarrow A$) i högre utsträckning än män, vilket innebär att andelen som blir kvar som företagare är lägre bland kvinnor än bland män.

Utifrån dessa övergångsfrekvenser är det möjligt att skriva fram utvecklingen i tiden. För varje arbetsmarknadsstatus $S \in \{u, a, f\}$ uppskattas antalet medlemmar i respektive status utifrån övergångsfrekvenserna för respektive kön k . Befolkningsökningen antas uppgå till 0,5 procent per år för både kvinnor och män, och de nytillträdde på arbetsmarknaden antas ha samma övergångsfrekvenser som övriga utanför arbetskraften.

Tabell 2 Transitionstabell för arbetsmarknadsstatus 2011/2012, fördelad på kön

Transition	Män	Kvinnor
U→U $\delta_k^{u \rightarrow u}$ Utanför arbetskraften år t →Utanför arbetskraften år (t+1)	81%	83%
U→A $\delta_k^{u \rightarrow a}$ Utanför arbetskraften år t →Anställd år (t+1)	17%	16%
U→F $\delta_k^{u \rightarrow f}$ Utanför arbetskraften år t →Företagare år (t+1)	2%	1%
A→U $\delta_k^{a \rightarrow u}$ Anställd år t →Utanför arbetskraften år (t+1)	3%	3%
A→A $\delta_k^{a \rightarrow a}$ Anställd år t →Anställd år (t+1)	95%	96%
A→F $\delta_k^{a \rightarrow f}$ Anställd år t →Företagare år (t+1)	2%	1%
F→U $\delta_k^{f \rightarrow u}$ Företagare år t →Utanför arbetskraften år (t+1)	3%	3%
F→A $\delta_k^{f \rightarrow a}$ Företagare år t →Anställd år (t+1)	9%	12%
F→F $\delta_k^{f \rightarrow f}$ Företagare år t →Företagare år (t+1)	88%	85%

Källa: Registerbaserad arbetsmarknadsstatistik, SCB.

Antalet företagare år (t+1) räknas fram:

$$F_{(t+1)}^k = \underbrace{\delta_k^{u \rightarrow f}(B_{t+1}^k - B_t^k)}_{(i)} + \overbrace{\delta_k^{u \rightarrow f}(U_t^k)}^{(ii)} + \underbrace{\delta_k^{a \rightarrow f}(A_t^k)}_{(iii)} + \overbrace{\delta_k^{f \rightarrow f}(F_t^k)}^{(iv)}$$

Termen (i) utgörs av nyinträdda i befolkningen, som antas komma från utanför arbetskraften och som går direkt till att bli företagare. Termen (ii) är antalet personer som var utanför arbetskraften året innan (år t), men som blivit företagare år (t+1). Termen (iii) är antalet personer som var i anställning år (t), men som övergått till att vara företagare år (t+1), och termen (iv) är antalet personer som är kvar som företagare mellan åren. Antalet utanför arbetskraften och antalet anställda räknas fram på motsvarande sätt.

$$U_{(t+1)}^k = \delta_k^{u \rightarrow u}(B_{t+1}^k - B_t^k) + \delta_k^{u \rightarrow u}(U_t^k) + \delta_k^{a \rightarrow u}(A_t^k) + \delta_k^{f \rightarrow u}(F_t^k)$$

$$A_{(t+1)}^k = \delta_k^{u \rightarrow a}(B_{t+1}^k - B_t^k) + \delta_k^{u \rightarrow a}(U_t^k) + \delta_k^{a \rightarrow a}(A_t^k) + \delta_k^{f \rightarrow a}(F_t^k)$$

Utgångspunkten för framräkningen utgörs av den faktiska fördelningen under basåret, dvs andelen av befolkningen som är företagare, anställd och utanför arbetskraften, som exemplifieras av Tabell 3.

Tabell 3 Befolkningen fördelad på arbetsmarknadsstatus och kön 2012.

	Utanför arbetskraften	Anställd	Företagare
Män	15 %	77 %	8 %
Kvinnor	16 %	80 %	3 %

Källa: Registerbaserad arbetsmarknadsstatistik, SCB.

Andel av företagen som leds av kvinnor

Varje företag har vid varje tidpunkt (t) en operativ företagsledare som antingen är man (m) eller kvinna (w) Mellan två år kan följande saker hända

1. Nya företag startas
2. Företags läggs ned
3. Företag överlever och
 - a. Har kvar samma operativa företagsledare
 - b. Byter till en annan operativ företagsledare

Det finns skillnader mellan företag som leds av kvinnor respektive män under period (t) i såväl benägenhet att byta operativ företagsledare och att byta till en operativ företagsledare av samma kön, vilket framgår av Tabell 4.

Tabell 4 Övergångsfrekvenser för företag aktiva år (t) avseende operativ företagsledare år ($t+1$) 2011/2012.

Status år ($t+1$)	Företaget leds år (t) av en man	Företaget leds år (t) av en kvinna
Nedlagda företag	15 %	19 %
Överlevande företag	85 %	81 %
Företaget har kvar samma operativa företagsledare	5 %	6 %
Företaget byter till en operativ företagsledare av samma kön	75 %	42 %
Företaget byter till en operativ företagsledare av den andra könet	25 %	58 %

Källa: Registerbaserad arbetsmarknadsstatistik, SCB. Egen sammanställning.

Antalet nya företag antas uppgå till 17 procent av föregående års företagsstock, tillräckligt för att ersätta de företag som läggs ner, och att antalet företag ökar med 1 procent per år. Könet på den operativa företagsledarens kön i nya företag antas överensstämma med uppgifterna i statistiken över nystartade företag (34 procent).

Antalet företag som leds av respektive kön k vid tidpunkt (t) är F_t^k . Antalet företag som drivs av kvinnor år ($t+1$) bestäms av: (i) Antalet företag som drevs av kvinnor år (t) och som överlevt – (ii) antalet företag som drevs av kvinnor år (t) och som bytte till en operativ företagsledare som är man + (iii) antalet företag som drevs av en man år (t) som bytte till en kvinna som operativ företagsledare år ($t+1$) + (iv) antalet nya företag som drivs av kvinnor.

$$F_{t+1}^w = \underbrace{(F_t^w \cdot s^w)}_{(i)} - \overbrace{(\beta^w \cdot (F_t^w \cdot s^w)) \cdot \delta^{w \rightarrow m}}^{(ii)} + \underbrace{(\beta^m \cdot (F_t^m \cdot s^m)) \cdot \delta^{m \rightarrow w}}_{(iii)} + \overbrace{\Theta_{t+1} \eta^w}_{(iv)}$$

Där s^k är andelen företag som överlever mellan år (t) och ($t+1$) och som leddes av kön k år (t). β^k är andelen företag som leds av en operativ företagsledare av kön k år t som byter operativ företagsledare mellan år (t) och ($t+1$). $\delta^{k \rightarrow \kappa}$ anger hur stor del av företagen som överlevde som leds av kön k år (t) och som leds av kön κ år ($t+1$). Θ_{t+1} är antalet nya företag och η^w är andelen nya företag som drivs av kvinnor.

Antalet nya företag år $(t+1)$, Θ_{t+1} är antalet nya företag som tillkommer år $(t+1)$. Detta bestäms av hur många företag som lades ned år (t) , samt en liten trendmässig ökning. Antalet företag som tillkommer är beräknat att vara tillräckligt för att företagsstocken ska öka med en procent per år.

$$\Theta_{t+1} = \overbrace{F_t^m(1-s^m)}^{(a)} + \underbrace{F_t^w(1-s^w)}_{(b)} + \overbrace{0.01 \cdot F_t}^{(c)}$$

Termen (a) anger antalet nedlagda företag som leddes av en man år (t) . Termen (b) är antalet nedlagda företag som leddes av en kvinna år (t) , samt termen (c) är nettotillskottet av företag som leder till att det totala antalet företag ökar.

Tillväxtanalys, myndigheten för tillväxtpolitiska utvärderingar och analyser, är en gränsöverskridande organisation med 60 anställda. Huvudkontoret ligger i Östersund och vi har verksamhet i Stockholm, Brasilia, New Delhi, Peking, Tokyo och Washington D.C.

Tillväxtanalys ansvarar för tillväxtpolitiska utvärderingar och analyser och därigenom medverkar vi till:

- stärkt svensk konkurrenskraft och skapande av förutsättningar för fler jobb i fler och växande företag
- utvecklingskraft i alla delar av landet med stärkt lokal och regional konkurrenskraft, hållbar tillväxt och hållbar regional utveckling

Utgångspunkten är att forma en politik där tillväxt och hållbar utveckling går hand i hand. Huvuduppgiften preciseras i instruktionen och i regleringsbrevet. Där framgår bland annat att myndigheten ska:

- arbeta med omvärldsbevakning och policyspaning och sprida kunskap om trender och tillväxtpolitik
- genomföra analyser och utvärderingar som bidrar till att riva tillväxthinder
- göra systemutvärderingar som underlättar prioritering och effektivisering av tillväxtpolitikens inriktning och utformning
- svara för produktion, utveckling och spridning av officiell statistik, fakta från databaser och tillgänglighetsanalyser

Om PM-serien: Exempel på publikationer i serien är metodresonemang, delrapporter och underlagsrapporter.

Övriga serier:

Rapportserien – Tillväxtanalys huvudsakliga kanal för publikationer.

Statistikserien – löpande statistikproduktion.

Svar Direkt – uppdrag som ska redovisas med kort varsel.