

S2006:003

Strukturstudie av näringslivet i Sverige 2003

Strukturstudie av näringslivet i Sverige 2003

Innehållsförteckning

Definition av internationella och nationella företag	3
Sammanfattning	5
Resultat från undersökningen	7
Tabellförteckning	21
Tabeller	22
Fakta om statistiken	69
Variabelbeskrivning	73



Statistikansvarig myndighet

Institutet för tillväxtpolitiska studier, ITPS
Studentplan 3, 831 40 ÖSTERSUND
Telefon 063 16 66 00
Telefax 063 16 66 01
www.itps.se

Förfrågningar:

Markus Lindvert, telefon 063-16 66 36
e-post markus.lindvert@itps.se

Sara Berntsson, telefon 063-16 66 11
e-post sara.berntsson@itps.se

Ansvarig utgivare Sture Öberg
Stockholm Mars 2006
ISSN1650-349X

Definition av internationella och nationella företag

Internationella företag består av utlandsägda företag och svenskägda internationella företag.

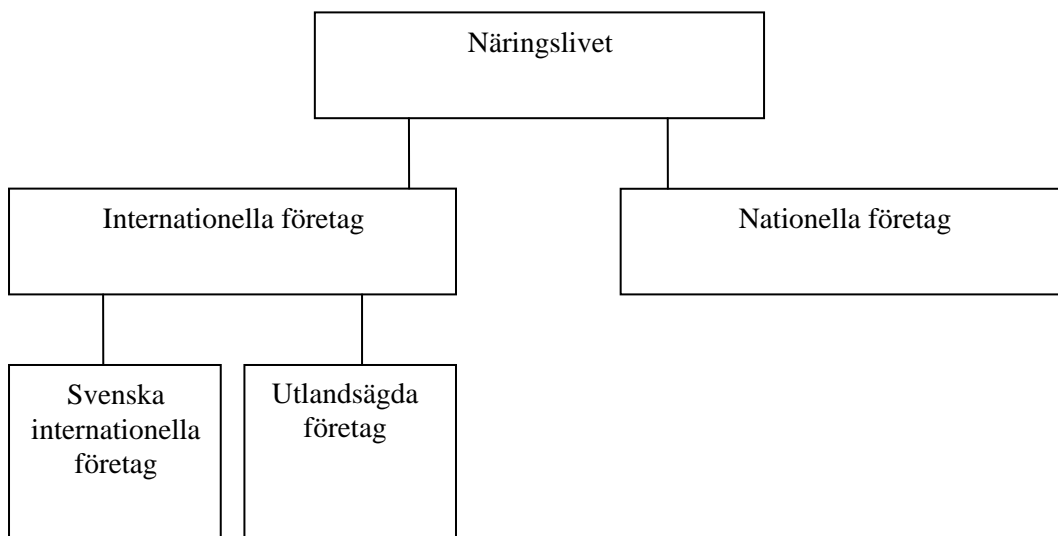
Ett företag definieras som utlandsägt om mer än hälften av aktiernas röstvärde innehas av en utländsk ägare. Om företaget tillhör en koncern i Sverige vars koncernmoder är utlandsägd räknas det också som utlandsägt. Är företaget ägt i flera led är det den yttersta ägaren, det vill säga det moderbolag som i sin tur inte ägs till mer än hälften av något annat bolag, som bestämmer nationaliteten på alla ingående bolag.

Till svenska internationella företag räknas de företag i Sverige som tillhör en svenskägd koncern med minst ett dotterbolag i utlandet. Således är internationella företag sådana företag som tillhör en koncern som har bolag i minst två länder. Företag som ägs till hälften från Sverige räknas som svenskägda och ingår antingen som nationellt företag eller svenskt internationellt företag i denna rapport.

Nationella företag består av svenskägda företag utan dotterbolag i utlandet.

Statistiken omfattar endast företagens verksamhet i Sverige. Se även fakta om statistiken.

Figur 1 Uppdelning i de olika ägarkategorierna



Sammanfattning

I denna rapport beskrivs näringslivet med hjälp av en indelning i branscher, storleksklasser, ägarkategorier och grad av internationalisering. Ägarkategorierna är utlandsägda, svenska internationella och nationella företag.

Undersökningen omfattar ca 756 000 företag med 2,26 miljoner anställda i Sverige 2003. Knappt 1 miljon av samtliga anställda i näringslivet var anställda i internationella företag, varav 453 000 i svenska internationella företag och 527 000 i utlandsägda företag. De nationella företagen dominerade till antalet, 97 procent av alla undersökta företag. I samtliga typer av företag oavsett grad av internationell verksamhet dominerar små företag till antalet.

Svenska internationella företag har halverat investeringarna

Nettoinvesteringarna i näringslivet minskade med 13 procent mellan 2002 och 2003. Detta beror främst på att svenska internationella företag har halverat sina investeringar, en minskning med 23 990 miljoner kronor till 21 190 miljoner kronor. Även de utlandsägda företagen minskade sina investeringar, en minskning med 5 838 miljoner kronor. De nationella företagens investeringar ökade däremot med 3 437 miljoner kronor till 123 652 miljoner kronor. Detta sammantaget gör att de nationella företagen ökade sin andel av näringslivets investeringar från 57 till 68 procent mellan åren.

Störst andel av förädlingsvärdet i nationella företag

Mellan 2002 och 2003 ökade det totala förädlingsvärdet, eller näringslivets bidrag till bruttonationalprodukten och uppgick till ca 1 400 miljarder kronor år 2003. Av detta stod de utlandsägda företagen för 26 procent, de svenska internationella företagen för 22 procent och de nationella företagen för 52 procent. Inom tillverkningsindustrin stod de nationella företagen för 28 procent av förädlingsvärdet medan tjänstesektorn stod för 62 procent.

De internationella företagen dominerar i storstäderna

Störst andel anställda i internationella företag år 2003 hade Västra Götalands län med 49 procent, andra län med en hög andel var Stockholms län med 46 procent, Örebro län och Kronobergs län med 45 procent var.

De län som hade störst andel av sin nettoomsättning i utlandsägda företag var Västra Götalands län med 61 procent, följt av Stockholms län med 59 procent och Blekinge län med 58 procent. De nationella företagen hade högst nettoomsättning i Gotlands län med 78 procent och i Jämtlands län med 63 procent.

Störst andel av förädlingsvärdet i internationella företag hade Blekinge län med 56 procent och Stockholms län med 54 procent.

Resultat från undersökningen

Undersökningens omfattning

I denna rapport beskrivs näringslivet med hjälp av en indelning i branscher, ägarkategorier och storleksklasser. Ägarkategorierna är utlandsägda, svenska internationella och nationella företag. De storleksklasser som använts är små företag med 0 eller 1 till 49 anställda, medelstora 50–249 och stora företag med 250–499 anställda samt företag med minst 500 anställda. För de svenskägda internationella företagen redovisas dessutom data efter deras internationaliseringsgrad. De flesta branscher redovisas på tvåsiffrig nivå (SNI2002).

Observera att små företag kan tillhöra stora koncerner. I indelningen av företagen i storleksklasser efter antal anställda ingår både företag som tillhör stora koncerner och oberoende företag som inte tillhör någon koncern. Undersökningen omfattar endast företagens verksamhet i Sverige.

I denna rapportens redovisning ingår ca 756 000 företag med ca 2,26 miljoner anställda i näringslivet för referensåret 2003, varav ca 19 000 är internationella företag och ca 737 000 nationella företag. Av de internationella företagen är ca 10 000 svenskägda och ca 9 000 utlandsägda. Referensåret 2002 ingick ca 717 000 företag med ca 2,29 miljoner anställda, av dessa var ca 17 500 internationella företag och ca 700 000 nationella. Av de internationella företagen var 9 600 svenskägda och 7 900 utlandsägda.

Tabell 1 Antal företag som ingår i undersökningen, fördelat efter bolagsform 2003 och 2002

Bolagsformer 2003	Näringslivet	Internationella		Nationella
		Svenskägda	Utlandsägda	
Totalt	756 181	10 038	9 055	737 088
Aktiebolag	244 003	9 442	8 256	226 305
Handels och kommanditbolag	74 464	576	246	73 642
Ekonomisk förening	5 345	12	0	5 333
Enskilda näringsidkare	422 491	0	0	422 491
Övrigt	9 878	8	553	9 317

Bolagsformer 2002	Näringslivet	Internationella		Nationella
		Svenskägda	Utlandsägda	
Totalt	717 136	9 556	7 922	700 349
Aktiebolag	229 666	8 782	7 203	214 049
Handels och kommanditbolag	72 617	751	200	71 917
Ekonomisk förening	5 034	14	0	5 022
Enskilda näringsidkare	400 387	0	0	400 387
Övrigt	9 432	9	519	8 974

Flest små företag

De flesta företagen, 99 procent av företagen i näringslivet 2002 och 2003, var små och hade färre än 50 anställda. I samtliga typer av företag oavsett grad av internationell verksamhet dominerar små företag till antalet. Svenska internationella företag bestod 2003 till 86 procent av företag med färre än 50 anställda, vilket var en ökning sedan 2002 då andelen var 84 procent. Utlandsägda företag bestod 2003 och 2002 till 84 respektive 82 procent av företag med mindre än 50 anställda i Sverige. Nästan alla nationella företag är små, nästan 100 procent både 2003 och 2002.

De nationella företagen hade flest anställda i småföretag, av de totalt 1 284 697 anställda i de nationella företagen år 2003 fanns 66 procent i storleksklassen 0–49 anställda, år 2002 var andelen 71 procent. De internationella företagen, både svenska och utlandsägda, hade flest anställda i gruppen stora företag, 250 anställda eller fler. Där fanns 68 procent av de anställda i internationella företag år 2003 och 65 procent år 2002.

Antalet anställda i de internationella företagen uppgick 2003 till totalt 980 169 personer. Antalet anställda i svenska internationella företag uppgick till 452 736¹ anställda och i utlandsägda företag till 527 433² personer år 2003. De nationella företagen dominerade i antal företag, 737 088 av totalt 756 181 företag i näringslivet³ 2003. Dessa företag består till största delen av småföretag med färre än 50 anställda.

Det skedde inte några stora förändringar av de olika företagskategoriernas andelar av olika finansiella data mellan år 2002 och år 2003. Några förändringar värda att notera var att de svenska internationella företagens andel av förädlingsvärdet minskade från 27 till 22 procent. De nationella företagens andel av rörelseresultatet minskade från 67 till 59 procent. De svenska internationella företagens andel av nettoinvesteringarna minskade från 22 till 12 procent.

¹ Enligt ITPS, *Svenskägda koncerner med verksamhet i utlandet 2003 (S2005:004)* var det 503 107 anställda i Sverige i de svenska internationella koncernerna, Skillnaden beror på att andra avgränsningar på vad som är en internationell koncern har använts. Se fakta om statistiken.

² Enligt ITPS, *Utlandsägda företag 2003 (S2004:004)* var det 564 180 anställda i Sverige i de utlandsägda företagen. Skillnaden beror på att andra avgränsningar använts. Se fakta om statistiken.

³ Näringslivet omfattar i denna rapport aktiebolag, ekonomiska föreningar, handels- kommanditbolag och enskilda näringsidkare. Företag som bedriver finansiell verksamhet ingår inte (SNI2002 65-67). Se fakta om statistiken.

Tabell 2 En jämförelse mellan internationella och nationella företag avseende olika finansiella data 2003 och 2002

Företagskategori	2003	2002	2003	2002	2003	2002
	Antal Företag		Antal anställda		Förädlingsvärde	
Svenskt näringsliv	756 181	717 136	2 264 866	2 295 033	1 448 342	1 313 993
varav (%)						
Internationella företag	2,5	2,4	43,3	47,6	47,7	52,1
varav (%)						
Svenska företag	1,3	1,3	20,0	25,7	21,7	27,4
Utländska företag	1,2	1,1	23,3	21,9	26,0	24,7
Nationella företag	97,5	97,6	56,7	52,4	52,3	47,9
varav (%)						
Små företag	97,2	97,2	37,3	37,0	34,8	33,8
Övriga företag	0,3	0,3	19,4	15,4	17,5	14,1

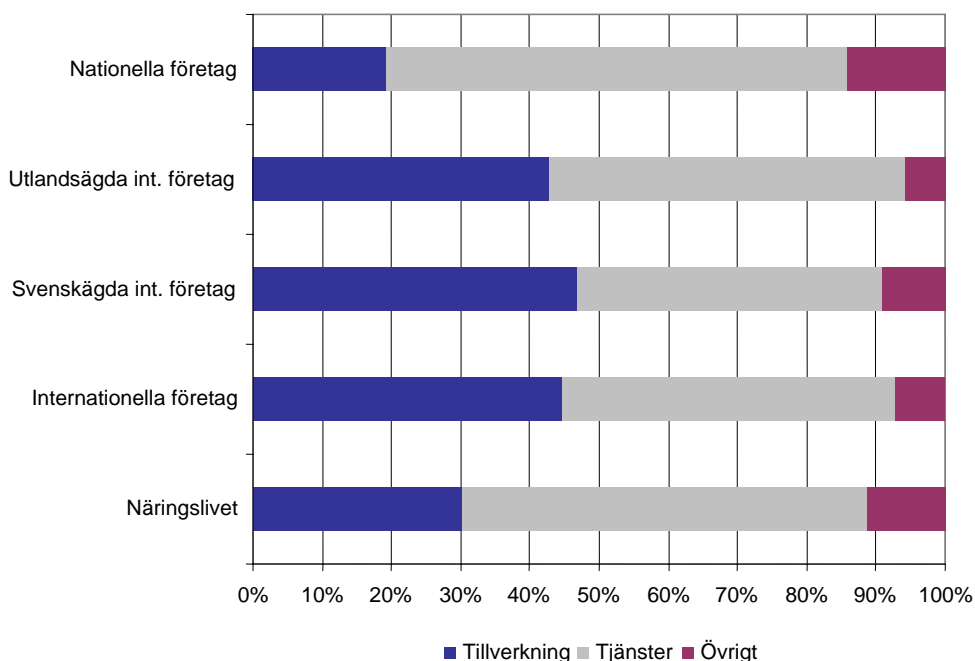
Företagskategori	2003	2002	2003	2002	2003	2002
	Rörelseresultat		Nettoomsättning		Nettoinvesteringar	
Svenskt näringsliv	275 984	223 263	4 996 379	4 808 414	182 999	209 391
varav (%)						
Internationella företag	40,6	33,1	54,7	56,5	32,4	42,6
varav (%)						
Svenska företag	15,3	13,4	23,3	27,6	11,6	21,6
Utländska företag	25,3	19,8	31,4	29,0	20,9	21,0
Nationella företag	59,4	66,9	45,3	43,5	67,6	57,4
varav (%)						
Små företag	45,1	55,2	29,7	30,2	52,7	42,8
Övriga företag	14,3	11,7	15,6	13,3	14,9	14,6

Not. Värden på finansiella data anges i miljoner kronor och andelarna är i procent av näringslivet. Variablerna beskrivs i fakta om statistiken. Med småföretag avses företag med färre än 50 anställda.

Hälften av näringslivets anställda i nationella företag

Drygt hälften av samtliga anställda i näringslivet, 57 procent 2003 och 52 procent 2002, fanns i ett nationellt företag. Flertalet av dessa var anställda i ett tjänsteföretag. De internationella företagen (både de svenskägda och de utlandsägda) hade en jämnare fördelning av antalet anställda per sektor. Sett till hela näringslivet var 58 procent anställda i tjänstesektorn, 30 procent i ett tillverkningsföretag och 12 procent i övriga näringar. Se Figur 2.

Figur 2 Andel anställda i olika sektorer efter ägarkategori 2003



Not. Tillverkningsindustrin består av (SNI2002 15-37), tjänstesektorn består av (SNI2002 50-99) och övrigt består av (SNI2002 01-05, 10-14, 40-41, 45). Företag som bedriver finansiell verksamhet ingår ej (SNI2002 65-67).

Stenkols- och petroleumindustrin mest internationaliserade

Stenkols- och petroleumindustrin var den bransch där störst andel var anställda av internationella företag, 94 procent år 2003. Andra branscher som dominerades av de internationella företagen var motorfordonsindustrin med 92 procent av de anställda och sjö och lufttransportsektorn med 88 procent av de anställda inom internationella företag år 2003. De branscher som var minst internationaliserade återfanns till största delen inom övriga näringar och tjänstesektorn. Det var år 2003 jordbruk-, skogsbruk-, jakt och fiske med 16 procent, övriga tjänster med 19 procent och fastighetsverksamhet med 20 procent av de anställda i internationella bolag.

Störst andel av förädlingsvärdet i nationella företag

Mellan 2002 och 2003 ökade det totala förädlingsvärdet, eller näringslivets bidrag till bruttonationalprodukten och uppgick till ca 1 400 miljarder kronor år 2003. Av detta stod de utlandsägda företagen för 26 procent, de svenska internationella företagen för 22 procent och de nationella företagen för 52 procent. Inom tillverkningsindustrin stod de nationella företagen för 28 procent av förädlingsvärdet medan tjänstesektorn stod för 62 procent.

De nationella företagens förädlingsvärde ökade med 20 procent mellan år 2002 och 2003. Av de internationella företagen ökade de utlandsägda företagen sitt förädlingsvärde med 16 procent medan de svenska internationella företagen minskade sitt förädlingsvärde med 13 procent mellan 2002 och 2003. Den bransch där de internationella företagen hade det högsta förädlingsvärdet var parti och agenturhandel, med ett förädlingsvärde på 68 373 miljoner kronor år 2003. Den bransch där de nationella företagens högsta förädlingsvärde fanns, var andra företagstjänster med ett förädlingsvärde på 83 386 miljoner kronor år 2003.

Svenska internationella företag har halverat investeringarna

Nettoinvesteringarna i näringslivet minskade med 13 procent mellan 2002 och 2003. Detta beror främst på att svenska internationella företag har halverat sina investeringar, en minskning med 23 990 miljoner kronor till 21 190 miljoner kronor. Även de utlandsägda företagen minskade sina investeringar, en minskning med 5 838 miljoner kronor. De nationella företagens investeringar ökade däremot med 3 437 miljoner kronor till 123 652 miljoner kronor. Detta sammantaget gör att de nationella företagen ökade sin andel av näringslivets investeringar från 57 till 68 procent mellan åren.

Störst nettoinvesteringar, 46 067 miljoner hade de nationella företagen inom fastighetsverksamhet där de stod för alla nettoinvesteringarna, de övriga grupperna hade negativa nettoinvesteringar. De utlandsägda företagen hade högst investeringar inom tillverkning av motorfordon och släpfordon, där de investerade 5 531 miljoner kronor vilket stod för 67 procent av näringslivets investeringar. De svenska internationella företagen investerade mest inom el, gas och vattenförsörjning där de investerade 5 289 miljoner kronor, vilket motsvarade 32 procent av näringslivets totala nettoinvesteringar i branschen.

Internationella företag dominerar exporten av varor

De nationella företagen ökade sin export med 32 procent mellan 2002 och 2003. Trots detta dominerade de internationella företagen exporten och svarade för 84 procent av företagets totala export av varor på 776 618 miljoner kronor, varav de svenska internationella företagen stod för 38 procent och de utlandsägda företagen för 47 procent. De svenska internationella tillverkningsföretagen minskade sin export med 11 procent och de utlandsägda tillverkningsföretagen ökade sin export med 6 procent mellan år 2002 och 2003. Totalt för hela näringslivet ökade exporten något mellan åren 2002 och 2003.

Internationella företag högst export- och importintensitet

De svenska internationella företagen stod för den högsta exportintensiteten (export som andel av nettoomsättningen), av samtliga ägarkategorier inom näringslivet år 2003. Andelen uppgick till 25 procent. För de utlandsägda företagen var andelen 23 procent och för de nationella företagen 5 procent. Jämfört med år 2002 var det en minskning för de svenska internationella företagen medan det var en ökning för de utlandsägda och de nationella företagen. Den bransch som hade den högsta exportintensiteten var tillverkning av teleprodukter med 67 procent. Det var framför allt svenska internationella företag som drog upp snittet.

Importintensiteten, import som andel av nettoomsättningen var högst hos de utlandsägda företagen, 23 procent. För de svenska internationella företagen var den 12 procent och för de nationella tillverkningsföretagen 5 procent.

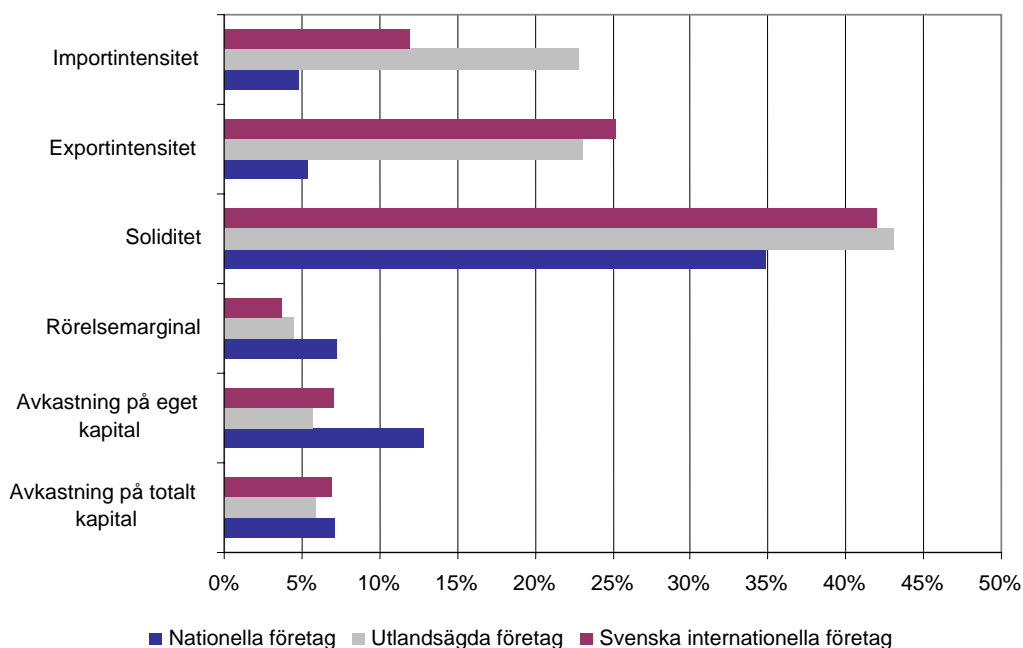
Nationella företag hade högre lönsamhet

Lönsamheten i form av rörelsemarginal d v s resultat efter avskrivningar i procent av nettoomsättningen var högre i de nationella än i de internationella företagen, 7 respektive 4 procent. Detta var en något mindre skillnad än för år 2002.

Fastighetsverksamhet hade den högsta genomsnittliga rörelsemarginalen i näringslivet år 2003, 41 procent. Denna bransch hade också den högsta rörelsemarginalen hos alla ägar-kategorier. De utlandsägda företagen hade en rörelsemarginal på 38 procent, de svenska internationella företagen 42 procent och de nationella företagen 31 procent.

Några branscher som hade negativ rörelsemarginal år 2003 var bland annat teleprodukt-industrin samt forskning och utveckling.

Figur 3 Några nyckeltal för svenska internationella, utlandsägda och nationella företag 2003



Anm. Variablerna beskrivs närmare i fakta om statistiken.

Internationella företag hade högst soliditet

Soliditeten d v s eget kapitals andel av balansomslutningen var högst bland de utlandsägda företagen, 43 procent år 2003. De svenska internationella företagen hade en soliditet på 42 procent och de nationella företagen 35 procent. Det var något högre soliditet jämfört med året innan. Soliditeten var högre inom tillverkningsindustrin än inom tjänstesektorn. Utvinning av mineral var den bransch som hade den största skillnaden mellan internationella och nationella företag, de internationella företagen hade 31 procentenheter högre soliditet.

Avkastning på kapital högst bland de nationella företagen

De nationella företagen hade högst avkastning på eget kapital (resultat efter finansiella poster i procent av eget kapital), 13 procent år 2003. Detta var 3 procentenheter lägre avkastning än år 2002. De svenska internationella företagens avkastning på eget kapital uppgick till 7 procent och de utlandsägda företagens till 6 procent under år 2003. För de svenska internationella företagen ökade avkastningen med 5 procentenheter jämfört med 2002 och för de utlandsägda företagen minskade avkastningen med 3 procentenheter jämfört med 2002.

De nationella företagen hade även högst avkastning på totalt kapital (rörelseresultat plus finansiella intäkter i procent av balansomsättning), 7 procent år 2003, vilket var ungefär samma nivå på avkastning som under år 2002. De internationella företagen hade något lägre avkastning än de nationella företagen år 2003.

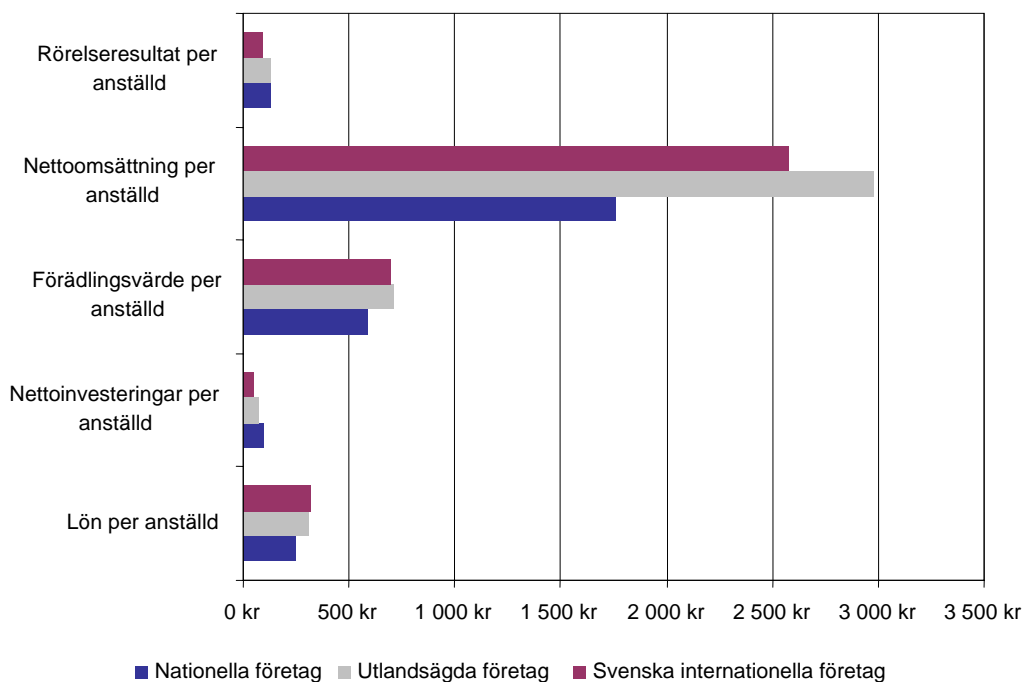
De svenska internationella företagen hade sin högsta avkastning på eget kapital i branschen icke-metalliska mineraliska produkter, 24 procent. De utlandsägda företagen hade sin högsta avkastning inom handel med motorfordon och drivmedel, 27 procent år 2003. För de nationella företagen var det inom detaljhandeln som företagen hade sin högsta avkastning på eget kapital, 39 procent. Det var även några branscher som hade negativ avkastning på eget kapital under år 2003. Det var bland annat branscherna teleprodukter, där de svenska internationella företagen drog ner genomsnittet, branschen forskning och utveckling samt uthyrning av fordon och maskiner.

Högre produktivitet i utlandsägda företag

Produktivitet på företagsnivå mäts vanligen som förädlingsvärde per anställd. Internationella företag hade i genomsnitt högre förädlingsvärde per anställd än nationella företag. I de utlandsägda företagen var produktiviteten per anställd högre än i de svenska internationella företagen, 714 000 respektive 694 000 kronor per anställd. Båda grupperna har ökat sedan år 2002. De nationella företagens produktivitet var i genomsnitt 590 000 kronor per anställd, även detta ett högre värde än under år 2002. De branscher som hade den största skillnaden mellan internationella och nationella företag var fastighetsverksamhet, uthyrning av motorfordon och maskiner. Dessa branscher hade 1 414 000 kronor respektive 1 045 000 kronor högre förädlingsvärde per anställd i de nationella än i de internationella företagen.

Fastighetsverksamhet var den bransch som hade den högsta produktiviteten bland de svenska internationella och de nationella företagen, förädlingsvärdet var 3 808 000 respektive 1 790 000 kronor per anställd. De utlandsägda företagen hade sin högsta produktivitet inom branschen el-, gas-, värme- och vattenförsörjning, förädlingsvärdet per anställd var 1 507 000 kronor. Det var enbart inom tio branscher som de nationella företagen hade ett högre förädlingsvärde per anställd än vad de internationella företagen hade år 2003. De branscher där skillnaden var störst var sjö och lufttransport samt landtransport. Dessa branscher hade 273 000 kronor respektive 268 000 kronor högre förädlingsvärde per anställd i de nationella än i de internationella företagen.

Figur 4 Några nyckeltal för svenskägda internationella, utlandsägda och nationella företag 2003



Högre lön per anställd i svenska internationella företag

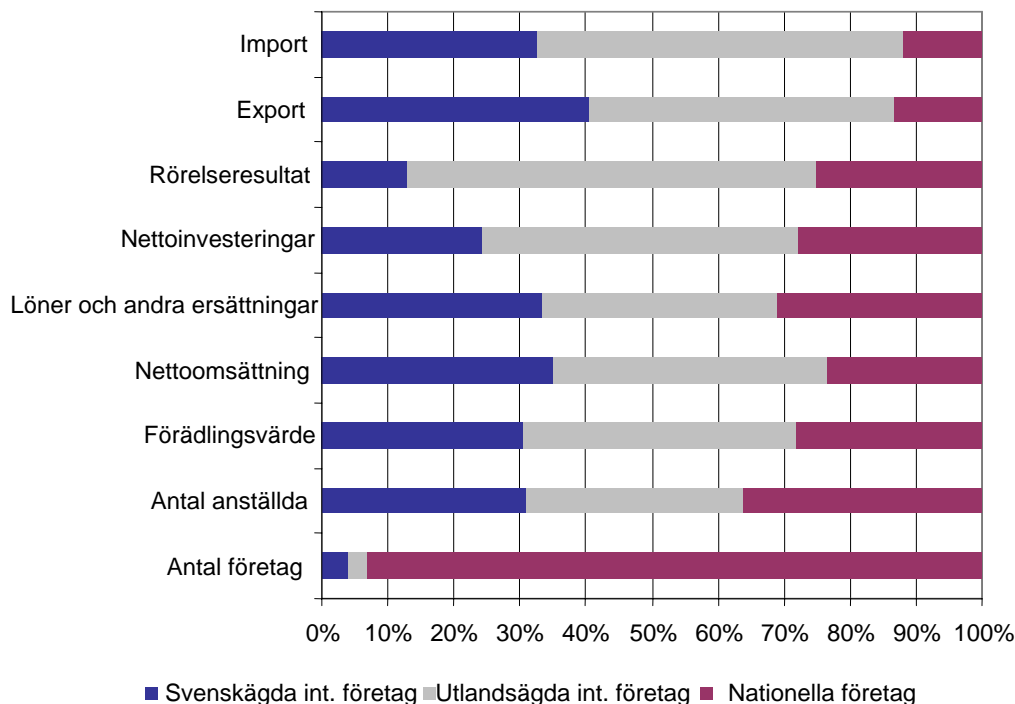
De svenska internationella företagen var den ägarkategori som hade högst lön per anställd år 2003, 318 000 kronor. Lönen per anställd var i genomsnitt 312 000 kronor i de utlandsägda företagen och 249 000 kronor i de nationella företagen. Tillverkning av precisionsinstrument m m och databehandlingsverksamhet var de branscher som hade den största skillnaden mellan internationella och nationella företag, 102 000 kronor. De internationella företagen hade högre lön per anställd i dessa branscher. Det var enbart i en bransch som de nationella företagen hade en högre lön per anställd än vad de internationella företagen hade och det var inom stål och metallframställning. Den bransch som hade den högsta lönen per anställd under 2003 för de svenska internationella företagen var forskning och utveckling med en lön på 446 000 kronor per anställd. Detta var även den bransch där de nationella företagen hade sin högsta lön, 356 000 kronor. De utlandsägda företagen hade högst lön inom branschen databehandlingsverksamhet, 432 000 kronor per anställd. Lägst lön hade hotell- och restaurangverksamhet, 193 000 kronor per anställd. Inom denna bransch hade samtliga ägarkategorier en relativt låg lön per anställd.

Internationella företag dominerar industrin

Trots att de internationella industriföretagen enbart utgjorde 7 procent av samtliga industriföretag år 2003 svarade de för 64 procent av industrins anställda. De internationella företagen stod för 72 procent av förädlingsvärdet, 87 procent av exporten, 88 procent av importen, 76 procent av nettoomsättningen och 72 procent av nettoinvesteringarna inom tillverkningsindustrin. Se Figur 5. Detta var minskade andelar för de internationella företagen gällande antal anställda, förädlingsvärde, nettoomsättning, nettoinvesteringar, export och import sedan 2002.

De internationella industriföretagen hade ett förädlingsvärde i Sverige på 312 356 miljoner kronor eller 22 procent av näringslivets förädlingsvärde år 2003, vilket var en liten minskning sedan 2002. Nettoomsättningen för de internationella industriföretagen var 1 128 013 miljoner kronor, en ökning med 3 procent sedan år 2002.

Figur 5 En jämförelse mellan svenska internationella, utlandsägda och nationella företags andelar av olika finansiella data inom tillverkningsindustrin 2003



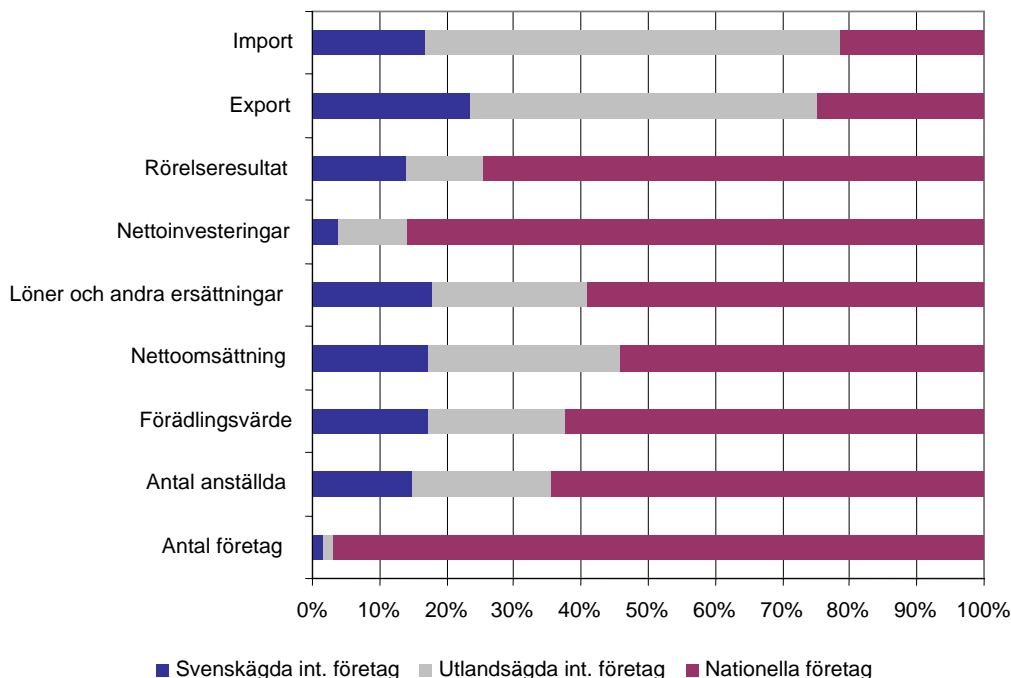
Not. Tillverkningsindustrin består av SNI2002 15-37

Tjänstesektorn domineras av nationella företag

Totalt var 854 284 personer eller 64 procent av samtliga anställda inom tjänstesektorn anställda i nationella företag år 2003. Det var en liten ökning sedan år 2002. Andelen nationella företag inom tjänstesektorn var 97 procent år 2003, vilket var samma andel som år 2002.

De internationella företagen hade en högre andel av importen och exporten inom tjänstesektorn än de nationella företagen år 2003. Dock dominerades tjänstesektorn inte av de nationella företagen i samma utsträckning som de internationella företagen dominerade tillverkningsindustrin.

Figur 6 En jämförelse mellan svenska internationella, utlandsägda och nationella företag med avseende på olika finansiella data inom tjänstesektorn 2003



Not. Tjänstesektorn består av SNI2002 50-93. Företag som bedriver finansiell verksamhet ingår ej (SNI92 65-67)

Högst produktivitet i svenska internationella småföretag

Svenska internationella småföretag hade det högsta förädlingsvärdet, 956 000 kronor per anställd. Det var en ökning sedan år 2002 med 113 000 kronor per anställd. I de små utlandsägda företagen och små nationella företagen uppgick förädlingsvärdet per anställd till 925 000 kronor respektive 596 000 kronor. Samtliga ägarkategorier ökade sitt förädlingsvärde per anställd sedan år 2002.

Rörelsemarginalen, mätt som resultat efter avskrivningar av nettoomsättningen, visar att lönsamheten var högst i de nationella småföretagen, 8 procent. I de utlandsägda småföretagen där rörelsemarginalen var lägst uppgick värdet till 4 procent. De nationella småföretagen hade högst investeringskvot av samtliga ägarkategorier, 19 procent, följt av de utlandsägda småföretagen med en investeringskvot på 8 procent. De svenska internationella småföretagen hade en negativ investeringskvot på minus 12 procent 2003. Se Tabell 3.

Utlandsägda småföretag var den ägarkategori som hade högst importintensitet, 29 procent. Minst import som andel av nettoomsättningen hade de nationella företagen, 5 procent.

Tabell 3 Nyckeltal för små internationella och nationella företag samt för hela näringslivet 2003 och 2002

Nyckeltal	Internationella småföretag				Nationella småföretag		Näringslivet totalt	
	Svenskägda		Utlandsägda		2003	2002	2003	2002
	2003	2002	2003	2002				
Exportintensitet (%)	12,7	10,7	11,6	12,1	3,3	3,4	5,4	5,3
Importintensitet (%)	13,9	12,2	28,6	30,2	5,1	5,7	9,2	9,6
Förädlingsvärde/anställd (tkr)	956	843	925	699	596	523	639	573
Avkastning på eget kapital (%)	7,2	0,2	0,2	3,7	14,6	18,7	8,7	7,4
Lön/anställd (tkr)	348	347	358	359	236	235	277	273
Rörelsemarginal (%)	7,3	5,2	4,4	1,9	8,4	8,5	5,5	4,6
Investeringskvot (%)	-11,7	24,8	7,9	17,5	19,1	20,2	12,6	15,9

Not. Småföretag är företag med 0-49 anställda, vid redovisning av förädlingsvärde och lön per anställd är avgränsningen 1-49 anställda.

Internationella storföretag exportintensivast

Trots att importintensiteten minskat något i de utlandsägda storföretagen mellan 2002 och 2003 var dessa företag mer importintensiva än övriga företag i samma storleksklass. De utlandsägda företagen hade en importintensitet på 20 procent följt av de svenska internationella med en importintensitet på 11 procent och de nationella på 5 procent.

Exportintensiteten var betydligt högre i de internationella storföretagen än i de nationella. Exportintensiteten i de svenska internationella och de utlandsägda storföretagen var 30 procent respektive 28 procent år 2003. Medan den i de nationella storföretagen låg runt 12 procent samma period.

Storföretagen var mer exportintensiva än motsvarande ägarkategori av småföretag, samtidigt var småföretagen mer importintensiva än motsvarande ägarkategori av storföretag.

Produktiviteten ökade i alla tre olika kategorier av storföretag mellan 2002 och 2003. De svenska internationella företagen hade ett förädlingsvärde per anställd på 661 000 kronor, de utlandsägda företagen ett förädlingsvärde på 693 000 per anställd och de nationella företagen ett förädlingsvärde per anställd på 578 000 kronor år 2003. Se Tabell 4.

Tabell 4 Nyckeltal för stora internationella och nationella företag samt i hela näringslivet 2003 och 2002

Nyckeltal	Internationella storföretag				Nationella storföretag		Näringslivet totalt	
	Svenskägda		Utlandsägda		2003	2002	2003	2002
	2003	2002	2003	2002				
Exportintensitet (%)	30,0	30,5	28,2	31,5	12,2	6,9	25,4	27,1
Importintensitet (%)	11,2	11,4	19,9	23,0	5,0	3,2	13,8	14,8
Förädlingsvärde/anställd (tkr)	661	574	693	636	578	528	639	573
Avkastning på eget kapital (%)	7,5	3,9	9,9	13,1	9,9	12,2	8,7	7,4
Lön/anställd (tkr)	315	293	303	296	277	271	277	273
Rörelsemarginal (%)	2,9	1,3	5,0	4,1	5,3	3,6	5,5	4,6
Investeringskvot (%)	9,4	10,2	10,9	14,1	4,4	12,7	12,6	15,9

Not. Storföretag är företag med mer än 250 anställda.

De internationella företagen dominerar i storstäderna

Stockholms län hade flest anställda i internationella företag 2003, 279 261 personer. Andra län med ett stort antal anställda i internationella företag var Västra Götalands län med 196 891 anställda och Skåne län med 116 915 anställda.

Störst andel anställda i internationella företag år 2003 hade Västra Götalands län med 49 procent, andra län med en hög andel var Stockholms län med 46 procent, Örebro län och Kronobergs län med 45 procent var.

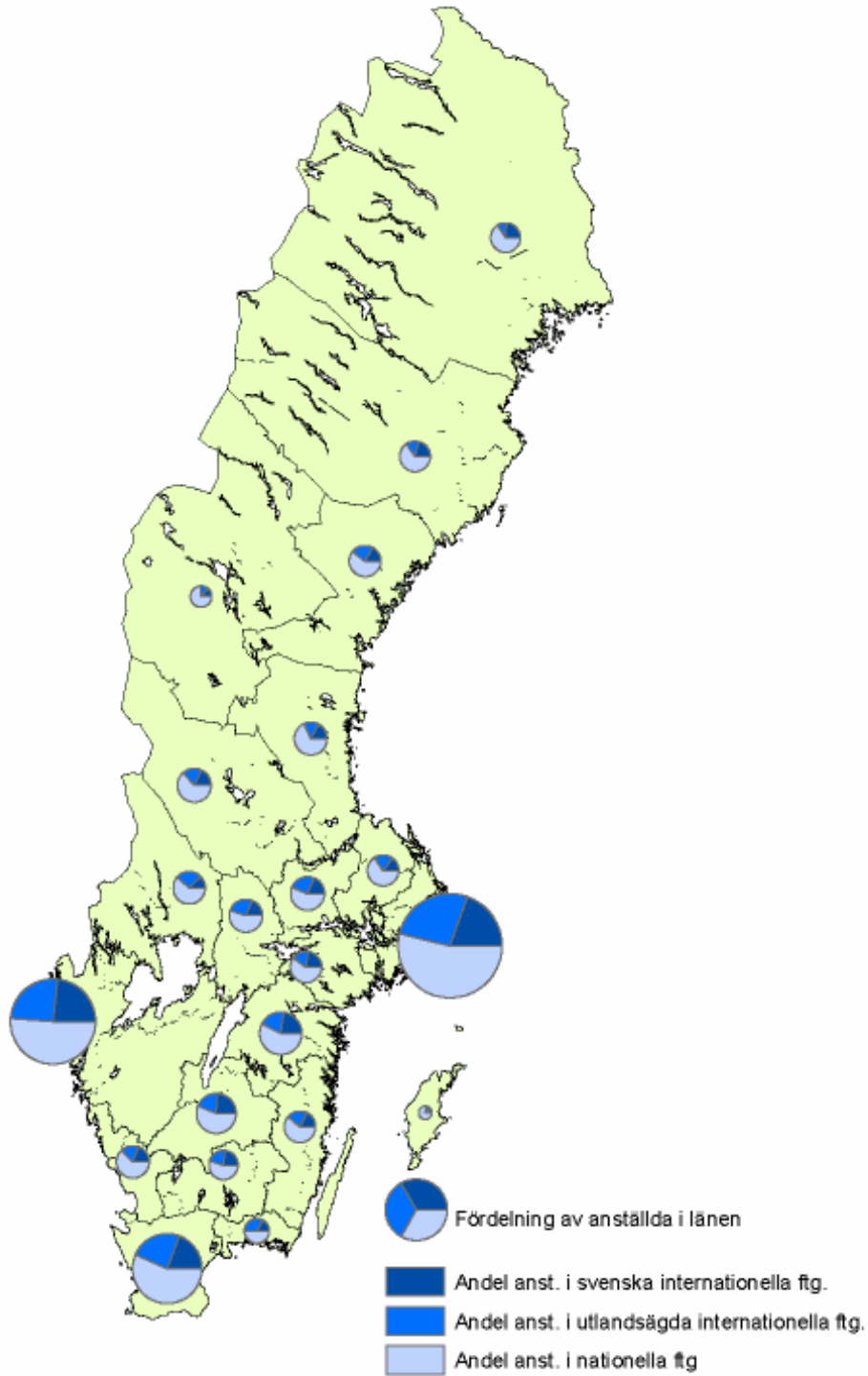
Störst andel anställda i svenskägda internationella företag år 2003 hade Norrbottens län och Jönköpings län med 24 procent vardera. Se figur 7.

De som hade störst andel av de anställda i nationella företag var Gotlands län med 78 procent och Jämtlands län med 74 procent.

De län som hade störst andel av sin nettoomsättning i utlandsägda företag var Västra Götalands län med 61 procent, följt av Stockholms län med 59 procent och Blekinge län med 58 procent. De nationella företagen hade högst nettoomsättning i Gotlands län med 78 procent och i Jämtlands län med 63 procent. Se figur 8.

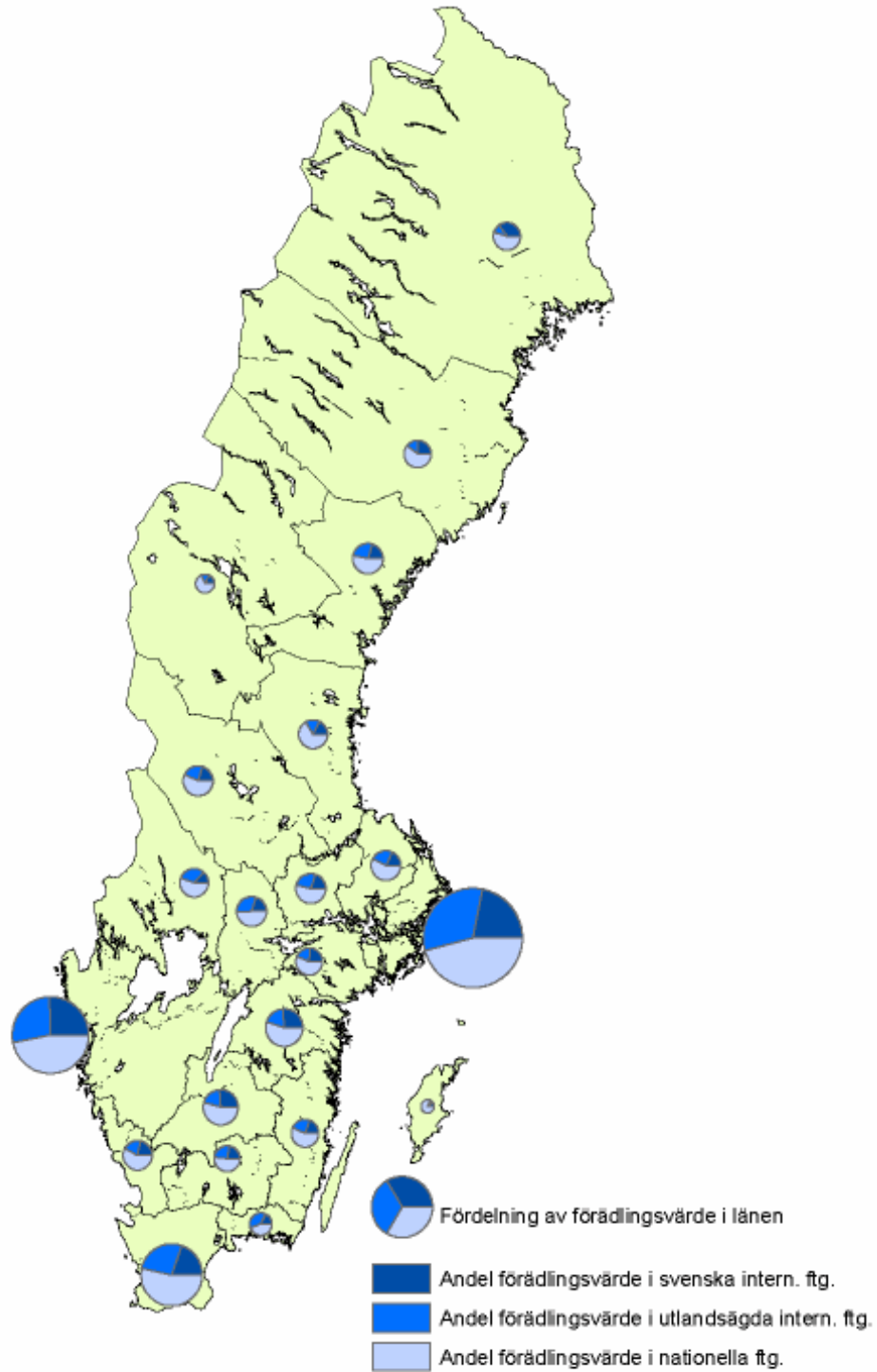
Störst andel av förädlingsvärdet i internationella företag hade Blekinge län med 56 procent och Stockholms län med 54 procent.

Figur 7 Fördelning av anställda på län och ägarkategori



Anm. Storleken på cirklarna visar andelen anställda i länet av samtliga anställda i näringslivet i Sverige. För de exakta andelarna se tabell 25.

Figur 8 Fördelning av förädlingsvärdet på län och ägarkategori



Anm. Storleken på cirklarna visar förädlingsvärde i länet av totalt förädlingsvärde i näringslivet i Sverige. För de exakta andelarna se tabell 28.

Tabellförteckning

- Tabell 1.** Antal företag i näringslivet 2002 och 2003 fördelat på bransch och ägarkategori.
- Tabell 2.** Antal anställda i näringslivet 2002 och 2003 fördelat på bransch och ägarkategori
- Tabell 3.** Förädlingsvärdet 2002 och 2003 fördelat på bransch och ägarkategori
- Tabell 4.** Nettoomsättning 2002 och 2003 fördelat på bransch och ägarkategori
- Tabell 5.** Löner och andra ersättningar i näringslivet 2002 och 2003 fördelat på bransch och ägarkategori
- Tabell 6.** Nettoinvesteringar i näringslivet 2002 och 2003 fördelat på bransch och ägarkategori
- Tabell 7.** Justerat rörelseresultat i näringslivet 2002 och 2003 fördelat på bransch och ägarkategori
- Tabell 8.** Export 2002 och 2003 fördelat på bransch och ägarkategori
- Tabell 9.** Import 2002 och 2003 fördelat på bransch och ägarkategori
- Tabell 10.** Förädlingsvärde per anställd 2002 och 2003 per bransch och ägarkategori
- Tabell 11.** Avkastning på eget kapital 2002 och 2003 per bransch och ägarkategori
- Tabell 12.** Avkastning på totalt kapital 2002 och 2003 per bransch och ägarkategori
- Tabell 13.** Lön per anställd 2002 och per bransch och ägarkategori
- Tabell 14.** Rörelsemarginal 2002 och 2003 per bransch och ägarkategori
- Tabell 15.** Exportintensitet 2002 och 2003 fördelad på bransch och ägarkategori
- Tabell 16.** Importintensitet 2002 och 2003 per bransch och ägarkategori
- Tabell 17.** Soliditet 2002 och 2003 per bransch och ägarkategori
- Tabell 18.** Investeringskvot 2002 och 2003 per bransch och ägarkategori
- Tabell 19.** Nyckeltal för näringslivet 2002 och 2003 fördelat på storleksklass
- Tabell 20.** Nyckeltal för nationella företag 2002 och 2003 fördelat på storleksklass
- Tabell 21.** Nyckeltal för utlandsägda företag 2002 och 2003 fördelat på storleksklass
- Tabell 22.** Nyckeltal för svenska internationella företag 2002 och 2003 fördelat på storleksklass
- Tabell 23.** Nyckeltal för näringslivet 2002 och 2003 fördelat på ägarkategori
- Tabell 24.** Nyckeltal för svenska internationella företag 2002 och 2003 fördelat på internationaliseringsgrad
- Tabell 25.** Antal anställda i näringslivet 2003 fördelat på län och kommun
- Tabell 26.** Antal arbetsställen i näringslivet 2003 fördelat på län och kommun
- Tabell 27.** Omsättning i näringslivet 2003 fördelat på län och kommun
- Tabell 28.** Förädlingsvärde i näringslivet 2003 fördelat på län och kommun

Tabeller

Tabell 1a Antal företag i näringslivet⁵ 2003 fördelat på bransch och ägarkategori

Bransch	SNI2002	Näringslivet totalt	Varav			Nationella företag ⁴⁾
			Internatio- nella företag ¹⁾	Varav Svenska Int. Företag ²⁾	Utlandsägda företag ³⁾	
Jord-, skogsbruk, jakt och fiske	01-05	173 460	182	144	38	173 278
Utvinning av mineral	10-14	646	67	39	28	579
El-, gas-, värme- och vattenförsörjning	40-41	1 267	231	101	130	1 036
Tillverkning	15-37	57 494	4 023	2 335	1 688	53 471
Livsmedelsindustri	15-16	3 165	200	95	105	2 965
Textilvarutillverkning	17-19	4 036	130	99	31	3 906
Trävarutillverkning	20	6 731	226	159	67	6 505
Massa-, papper och pappersvaror	21	473	144	58	86	329
Förlagsverksamhet	22	8 912	425	238	187	8 487
Stenkols- och petroleumprodukter	23	49	19	4	15	30
Kemisk industri	24	916	227	91	136	689
Gummi- och plastvaror	25	1 619	241	148	93	1 378
Icke-metalliska mineraliska produkter	26	1 725	122	37	85	1 603
Stål- och metallframställning	27	452	118	57	61	334
Metallvaror utom maskiner och apparater	28	11 016	473	332	141	10 543
Maskiner utöver nedanstående	29	5 482	707	427	280	4 775
Kontorsmaskiner och datorer	30	398	37	28	9	361
Elektriska maskiner och artiklar	31	1 314	169	98	71	1 145
Teleprodukter	32	731	104	59	45	627
Precisionsinstrument m.m.	33	2 143	230	138	92	1 913
Motorfordon och släpfordon	34	873	168	100	68	705
Tillverkning av andra transportmedel	35	1 563	98	57	41	1 465
Övrig tillverkning	36-37	5 896	185	110	75	5 711
Byggverksamhet	45	58 908	562	320	242	58 346
Tjänster⁶⁾	50-93	464 406	14 028	7 099	6 929	450 378
Handel med motorfordon och drivmedel	50	19 607	404	237	167	19 203
Parti- och agenturhandel	51	43 057	4 004	1 593	2 411	39 053
Detaljhandel	52	57 030	677	298	379	56 353
Hotell- och restaurangverksamhet	55	23 171	247	85	162	22 924
Landtransport	60	24 411	118	50	68	24 293
Sjö- och lufttransport	61-62	1 171	157	88	69	1 014
Resebyråverksamhet	63	5 440	488	187	301	4 952
Post- och telekommunikationer	64	882	130	45	85	752
Fastighetsverksamhet	70	38 373	2 612	1 669	943	35 761
Uthyrning av fordon och maskiner	71	5 377	224	129	95	5 153
Databehandlingsverksamhet	72	27 628	1 299	724	575	26 329
Forskning och utveckling	73	2 672	186	103	83	2 486
Andra företagstjänster	74	123 472	2 828	1 521	1 307	120 644
Övriga tjänster	75-93	92 115	654	370	284	91 461
Totalt	00-93	756 181	19 093	10 038	9 055	737 088

1) Internationella företag är både utlandsägda företag och svenska internationella företag.

2) Svenskägda företag som tillhör en koncern med dotterbolag i utlandet.

3) Företag där ägare utanför Sverige innehar mer 50 procent av aktiernas röstvärde

4) Svenskägda företag utan dotterbolag i utlandet

5) Aktiebolag, ekonomiska föreningar, handelsbolag, kommanditbolag och enskilda näringsidkare

6) Företag som bedriver finansiell verksamhet ingår ej (SNI2002 65-67)

Tabell 1b Antal företag 2002 i näringslivet⁵ fördelat på bransch och ägarkategori

Bransch	SNI92	Närings- livet totalt	Varav			Nationella företag ⁴⁾
			Internatio- nella företag ¹⁾	Svenska Int. Företag ²⁾	Utlandsägda företag ³⁾	
Jord-, skogsbruk, jakt och fiske	01-05	163 271	176	139	37	163 095
Utvinning av mineral	10-14	627	69	37	32	558
El-, gas-, värme- och vattenförsörjning	40-41	1 225	193	112	81	1 032
Tillverkning	15-37	54 698	3 341	1 949	1 392	51 357
Livsmedelsindustri	15-16	2 995	159	82	77	2 836
Textilvarutillverkning	17-19	3 935	98	72	26	3 837
Trävarutillverkning	20	6 440	191	136	55	6 249
Massa-, papper och pappersvaror	21	425	110	51	59	315
Förlagsverksamhet	22	8 591	391	229	162	8 200
Stenkols- och petroleumprodukter	23	46	17	5	12	29
Kemisk industri	24	845	203	74	129	642
Gummi- och plastvaror	25	1 524	191	120	71	1 333
Icke-metalliska mineraliska produkter	26	1 608	98	32	66	1 510
Stål- och metallframställning	27	409	98	51	47	311
Metallvaror utom maskiner och apparater	28	10 402	415	287	128	9 987
Maskiner utöver nedanstående	29	5 172	581	349	232	4 591
Kontorsmaskiner och datorer	30	398	28	20	8	370
Elektriska maskiner och artiklar	31	1 245	135	78	57	1 110
Teleprodukter	32	666	83	49	34	583
Precisionsinstrument m.m.	33	2 024	201	113	88	1 823
Motorfordon och släpfordon	34	753	119	63	56	634
Tillverkning av andra transportmedel	35	1 470	74	38	36	1 396
Övrig tillverkning	36-37	5 750	149	100	49	5 601
Byggverksamhet	45	56 923	546	309	237	56 377
Tjänster⁶⁾	50-93	440 392	13 153	7 010	6 143	427 239
Handel med motorfordon och drivmedel	50	19 060	336	192	144	18 724
Parti- och agenturhandel	51	41 770	3 717	1 440	2 277	38 053
Detaljhandel	52	56 511	589	277	312	55 922
Hotell- och restaurangverksamhet	55	22 146	219	84	135	21 927
Landtransport	60	24 570	84	38	46	24 486
Sjö- och lufttransport	61-62	1 080	115	69	46	965
Resebyråverksamhet	63	5 095	400	156	244	4 695
Post- och telekommunikationer	64	916	200	128	72	716
Fastighetsverksamhet	70	31 810	2 352	1 706	646	29 458
Uthyrning av fordon och maskiner	71	5 208	213	114	99	4 995
Databehandlingsverksamhet	72	24 827	1 220	670	550	23 607
Forskning och utveckling	73	2 560	169	92	77	2 391
Andra företagstjänster	74	118 988	2 950	1 673	1 277	116 038
Övriga tjänster	75-93	85 851	589	371	218	85 262
Totalt	00-93	717 136	17 478	9 556	7 922	699 658

1) Internationella företag är både utlandsägda företag och svenska internationella företag.

2) Svenskägda företag som tillhör en koncern med dotterbolag i utlandet.

3) Företag där ägare utanför Sverige innehar mer 50 procent av aktiernas röstvärde

4) Svenskägda företag utan dotterbolag i utlandet

5) Aktiebolag, ekonomiska föreningar, handelsbolag, kommanditbolag och enskilda näringsidkare

6) Företag som bedriver finansiell verksamhet ingår ej (SNI92 65-67)

Tabell 2a Antal anställda i näringslivet 2003 fördelat på bransch och ägarkategori

Bransch	SNI2002	Närings- livet totalt	Varav			Nationella företag
			Internatio- nella företag	Varav		
				Svenska Int. företag	Utlandsägda företag	
Jord-, skogsbruk, jakt och fiske	01-05	36 105	5 882	4 711	1 171	30 223
Utvinning av mineral	10-14	7 707	4 103	3 001	1 102	3 604
El-, gas-, värme- och vattenförsörjning	40-41	25 054	15 477	9 402	6 075	9 577
Tillverkning	15-37	685 047	438 246	212475	225771	246 801
Livsmedelsindustri	15-16	58 303	34 394	13 326	21 068	23 909
Textilvarutillverkning	17-19	10 116	5 826	3 608	2 218	4 290
Trävarutillverkning	20	34 409	17 194	9 863	7 331	17 215
Massa-, papper och pappersvaror	21	37 797	30 344	15 061	15 283	7 453
Förlagsverksamhet	22	40 790	14 229	8 900	5 329	26 561
Stenkols- och petroleumprodukter	23	2 631	2 475	185	2 290	156
Kemisk industri	24	37 810	33 594	3 890	29 704	4 216
Gummi- och plastvaror	25	22 252	14 537	8 227	6 310	7 715
Icke-metalliska mineraliska produkter	26	18 171	14 299	3 991	10 308	3 872
Stål- och metallframställning	27	35 297	24 436	12 746	11 690	10 861
Metallvaror utom maskiner och apparater	28	65 585	22 631	14 337	8 294	42 954
Maskiner utöver nedanstående	29	95 575	64 269	29 824	34 445	31 306
Kontorsmaskiner och datorer	30	3 558	2 664	2 064	600	894
Elektriska maskiner och artiklar	31	25 649	13 209	4 968	8 241	12 440
Teleprodukter	32	31 873	27 176	21 646	5 530	4 697
Precisionsinstrument m.m.	33	23 769	17 809	9 358	8 451	5 960
Motorfordon och släpfordon	34	74 261	68 498	31 573	36 925	5 763
Tillverkning av andra transportmedel	35	20 556	17 158	12 252	4 906	3 398
Övrig tillverkning	36-37	46 645	13 504	6 656	6 848	33 141
Byggverksamhet	45	186 088	45 880	24 347	21 533	140 208
Tjänster	50-93	1 324 865	470 581	198800	271781	854 284
Handel med motorfordon och drivmedel	50	64 559	17 370	8 040	9 330	47 189
Parti- och agenturhandel	51	177 910	95 004	36201	58803	82 906
Detaljhandel	52	184 309	52 460	21 619	30 841	131 849
Hotell- och restaurangverksamhet	55	76 528	17 914	2 018	15 896	58 614
Landtransport	60	98 530	26 225	6 605	19 620	72 305
Sjö- och lufttransport	61-62	25 377	22 380	7 972	14 408	2 997
Resebyråverksamhet	63	46 388	25 212	4 958	20 254	21 176
Post- och telekommunikationer	64	70 640	16 004	4 805	11 199	54 636
Fastighetsverksamhet	70	48 488	9 554	5 789	3 765	38 934
Uthyrning av fordon och maskiner	71	9 158	2 801	1 664	1 137	6 357
Databehandlingsverksamhet	72	82 960	52 745	28 278	24 467	30 215
Forskning och utveckling	73	10 046	5 071	3 710	1 361	4 975
Andra företagstjänster	74	247 502	92 790	40 512	52 278	154 712
Övriga tjänster	75-93	182 470	35 051	26 629	8 422	147 419
Totalt	00-93	2 264 866	980 169	452 736	527 433	1 284 697

Tabell 2b Antal anställda i näringslivet 2002 fördelat på bransch och ägarkategori

Bransch	SNI92	Närings- livet totalt	Varav			Nationella företag
			Internatio- nella företag	Varav Svenska Int. företag	Utlandsägda företag	
Jord-, skogsbruk, jakt och fiske	01-05	35 361	4 274	3 088	1 186	31 087
Utvinning av mineral	10-14	7 654	6 047	5 009	1 038	1 607
El-, gas-, värme- och vattenförsörjning	40-41	21 344	10 419	7 749	2 670	10 925
Tillverkning	15-37	693405	491 715	260691	231024	201 690
Livsmedelsindustri	15-16	59 794	40 247	19 101	21 146	19 547
Textilvarutillverkning	17-19	10 420	5 747	3 465	2 282	4 673
Trävarutillverkning	20	34 705	17 176	8 956	8 220	17 529
Massa-, papper och pappersvaror	21	38 011	31 066	18 725	12 341	6 945
Förlagsverksamhet	22	41 985	15 402	10 506	4 896	26 583
Stenkols- och petroleumprodukter	23	2 334	2 231	15	2 216	103
Kemisk industri	24	39 245	35 821	5 055	30 766	3 424
Gummi- och plastvaror	25	22 206	13 926	7 933	5 993	8 280
Icke-metalliska mineraliska produkter	26	18 456	14 038	4 571	9 467	4 418
Stål- och metallframställning	27	35 346	29 852	19 944	9 908	5 494
Metallvaror utom maskiner och apparater	28	68 432	24 516	15 534	8 982	43 916
Maskiner utöver nedanstående	29	94 537	71 638	36 603	35 035	22 899
Kontorsmaskiner och datorer	30	3 406	2 171	1 615	556	1 235
Elektriska maskiner och artiklar	31	26 252	19 363	5 004	14 359	6 889
Teleprodukter	32	35 360	32 096	24 936	7 160	3 264
Precisionsinstrument m.m.	33	23 138	18 159	8 548	9 611	4 979
Motorfordon och släpfordon	34	69 798	64 139	26 794	37 345	5 659
Tillverkning av andra transportmedel	35	21 176	16 937	12 449	4 488	4 239
Övrig tillverkning	36-37	48 804	37 190	30 937	6 253	11 614
Byggverksamhet	45	190 289	60 625	39 050	21 575	129 664
Tjänster	50-93	1346950	519 697	273811	245886	827 253
Handel med motorfordon och drivmedel	50	64 681	15 791	8 576	7 215	48 890
Parti- och agenturhandel	51	178522	94 972	36731	58241	83 550
Detaljhandel	52	182 967	44 403	25732	18 671	138 564
Hotell- och restaurangverksamhet	55	76 575	16 481	2 589	13 892	60 094
Landtransport	60	98 516	20 824	6682	14 142	77 692
Sjö- och lufttransport	61-62	25 302	21 069	7 470	13 599	4 233
Resebyråverksamhet	63	47 817	24 723	4 937	19 786	23 094
Post- och telekommunikationer	64	76 441	63 594	57 387	6 207	12 847
Fastighetsverksamhet	70	48 280	11 673	7 811	3 862	36 607
Uthyrning av fordon och maskiner	71	9 404	3 341	1 540	1 801	6 063
Databehandlingsverksamhet	72	87 663	56 475	32 536	23 939	31 188
Forskning och utveckling	73	10 238	5 412	3 613	1 799	4 826
Andra företagstjänster	74	262 532	106 114	50 131	55 983	156 418
Övriga tjänster	75-93	178 012	34 825	28 076	6 749	143 187
Totalt	00-93	2 295 003	1 092 777	589 398	503 379	1 202 226

Tabell 3a Förädlingsvärde¹ i näringslivet 2003 fördelat på bransch och ägarkategori (Mnkr)

Bransch	SNI2002	Närings- livet totalt	Varav			Nationella företag
			Internatio- nella företag	Varav Svenska Int. företag	Utlandsägda företag	
Jord-, skogsbruk, jakt och fiske	01-05	30 026	4 129	3 362	767	25 897
Utvinning av mineral	10-14	7 119	4 213	3 346	867	2 906
El-, gas-, värme- och vattenförsörjning	40-41	51 372	36 937	19 936	17 001	14 435
Tillverkning	15-37	433 276	312 356	131 523	180 834	120 919
Livsmedelsindustri	15-16	34 877	24 121	10 255	13 866	10 756
Textilvarutillverkning	17-19	4 604	2 778	1 378	1 401	1 826
Trävarutillverkning	20	18 494	9 898	6 322	3 576	8 596
Massa-, papper och pappersvaror	21	36 322	29 378	15 015	14 363	6 944
Förlagsverksamhet	22	22 396	9 013	5 662	3 351	13 384
Stenkols- och petroleumprodukter	23	2 606	2 465	125	2 339	141
Kemisk industri	24	57 837	54 700	2 886	51 815	3 137
Gummi- och plastvaror	25	11 781	7 933	4 730	3 202	3 848
Icke-metalliska mineraliska produkter	26	10 398	8 431	2 283	6 148	1 967
Stål- och metallframställning	27	22 826	16 061	8 755	7 305	6 765
Metallvaror utom maskiner och apparater	28	31 717	12 149	7 876	4 274	19 568
Maskiner utöver nedanstående	29	57 817	40 680	19 683	20 998	17 136
Kontorsmaskiner och datorer	30	1 795	1 383	900	484	412
Elektriska maskiner och artiklar	31	13 840	6 513	1 844	4 669	7 327
Teleprodukter	32	8 424	6 837	4 115	2 722	1 587
Precisionsinstrument m.m.	33	16 236	13 378	6 532	6 845	2 858
Motorfordon och släpfordon	34	52 386	49 786	22 280	27 505	2 600
Tillverkning av andra transportmedel	35	11 930	10 255	7 370	2 885	1 675
Övrig tillverkning	36-37	16 988	6 597	3 513	3 084	10 391
Byggverksamhet	45	99 991	22 725	12 590	10 135	77 266
Tjänster	50-93	826 559	310 568	143 324	167 244	515 990
Handel med motorfordon och drivmedel	50	35 239	11 517	4 762	6 754	23 722
Parti- och agenturhandel	51	113 587	68 376	22 760	45 616	45 210
Detaljhandel	52	78 215	23 722	10 499	13 224	54 492
Hotell- och restaurangverksamhet	55	26 589	6 625	778	5 846	19 964
Landtransport	60	63 075	11 533	3 860	7 673	51 543
Sjö- och lufttransport	61-62	20 368	17 307	7 288	10 020	3 061
Resebyråverksamhet	63	49 658	19 874	5 656	14 218	29 784
Post- och telekommunikationer	64	48 021	14 611	7 573	7 038	33 410
Fastighetsverksamhet	70	100 318	30 614	22 043	8 571	69 704
Uthyrning av fordon och maskiner	71	11 252	5 473	2 869	2 604	5 779
Databehandlingsverksamhet	72	54 865	36 809	18 998	17 811	18 057
Forskning och utveckling	73	4 094	1 930	1 038	892	2 164
Andra företagstjänster	74	128 293	44 907	22 895	22 012	83 386
Övriga tjänster	75-93	92 985	17 270	12 306	4 964	75 715
Totalt	00-93	1 448 342	690 929	314 081	376 848	757 413

1) Produktionsvärdet minus kostnader för köpta varor och tjänster, exklusive löner och sociala avgifter eller inköpskostnaden för varor som säljs vidare utan bearbetning (handelsvaror).

Tabell 3b Förädlingsvärde¹ i näringslivet 2002 fördelat på bransch och ägarkategori (Mnkr)

Bransch	SNI92	Närings- livet totalt	Varav			Nationella företag
			Internatio- nella företag	Varav Svenska Int. företag	Utlandsägda företag	
Jord-, skogsbruk, jakt och fiske	01-05	31 093	4 063	2 730	1 333	27 030
Utvinning av mineral	10-14	5 993	4 935	4 124	812	1 058
El-, gas-, värme- och vattenförsörjning	40-41	45 860	28 285	19 785	8 499	17 575
Tillverkning	15-37	396 574	301 121	137 626	163 495	95 454
Livsmedelsindustri	15-16	33 694	25 037	12 244	12 794	8 656
Textilvarutillverkning	17-19	4 581	2 726	1 345	1 381	1 855
Trävarutillverkning	20	17 629	9 224	5 415	3 809	8 406
Massa-, papper och pappersvaror	21	40 105	33 379	20 210	13 169	6 727
Förlagsverksamhet	22	21 162	8 647	5 849	2 798	12 514
Stenkols- och petroleumprodukter	23	2 202	2 112	12	2 100	91
Kemisk industri	24	52 315	50 144	3 301	46 842	2 171
Gummi- och plastvaror	25	11 272	7 393	4 568	2 825	3 879
Icke-metalliska mineraliska produkter	26	9 927	7 721	2 399	5 322	2 206
Stål- och metallframställning	27	23 076	20 272	13 843	6 429	2 804
Metallvaror utom maskiner och apparater	28	32 965	13 392	8 472	4 919	19 574
Maskiner utöver nedanstående	29	55 227	44 395	23 328	21 067	10 831
Kontorsmaskiner och datorer	30	1 687	1 099	755	344	589
Elektriska maskiner och artiklar	31	12 890	9 863	1 665	8 198	3 027
Teleprodukter	32	2 608	2 110	348	1 762	497
Precisionsinstrument m.m.	33	13 933	11 589	5 904	5 686	2 344
Motorfordon och släpfordon	34	37 751	35 379	15 783	19 596	2 372
Tillverkning av andra transportmedel	35	11 464	9 558	7 110	2 448	1 906
Övrig tillverkning	36-37	12 085	7 080	5 075	2 006	5 005
Byggverksamhet	45	93 922	32 138	22 953	9 184	61 784
Tjänster	50-93	740 551	313 969	173 307	140 662	426 582
Handel med motorfordon och drivmedel	50	33 316	10 428	5 114	5 315	22 887
Parti- och agenturhandel	51	107 602	64 775	21 629	43 145	42 827
Detaljhandel	52	73 505	20 527	11 806	8 721	52 979
Hotell- och restaurangverksamhet	55	25 811	5 650	943	4 708	20 161
Landtransport	60	40 357	8 960	3 052	5 909	31 397
Sjö- och lufttransport	61-62	14 860	12 255	4 093	8 162	2 605
Resebyråverksamhet	63	24 771	11 413	3 053	8 360	13 358
Post- och telekommunikationer	64	50 967	47 303	40 822	6 481	3 664
Fastighetsverksamhet	70	96 265	30 310	25 132	5 178	65 956
Uthyrning av fordon och maskiner	71	9 730	4 754	2 554	2 200	4 976
Databehandlingsverksamhet	72	51 328	34 414	18 704	15 710	16 913
Forskning och utveckling	73	2 658	1 171	-57	1 229	1 487
Andra företagstjänster	74	125 609	47 001	25 015	21 987	78 608
Övriga tjänster	75-93	83 772	15 007	11 449	3 559	68 765
Totalt	00-93	1 313 993	684 511	360 525	323 985	629 482

1) Produktionsvärdet minus kostnader för köpta varor och tjänster, exklusive löner och sociala avgifter eller inköpskostnaden för varor som säljs vidare utan bearbetning (handelsvaror).

Tabell 4a Nettoomsättning¹ i näringslivet 2003 fördelat på bransch och ägarkategori (Mnkr)

Bransch	SNI2002	Närings- livet totalt	Varav			Nationella företag
			Internatio- nella företag	Svenska Int. företag	Utlandsägda företag	
Jord-, skogsbruk, jakt och fiske	01-05	100 554	29 281	20 381	8 900	71 273
Utvinning av mineral	10-14	18 952	10 092	7 504	2 589	8 860
El-, gas-, värme- och vattenförsörjning	40-41	197 260	148 589	63 246	85 344	48 670
Tillverkning	15-37	1 475 107	1 128 013	518 258	609 754	347 095
Livsmedelsindustri	15-16	130 947	85 446	32 632	52 814	45 501
Textilvarutillverkning	17-19	14 716	9 443	5 328	4 115	5 273
Trävarutillverkning	20	72 125	40 972	27 590	13 382	31 153
Massa-, papper och pappersvaror	21	110 596	90 363	45 525	44 838	20 233
Förlagsverksamhet	22	64 665	30 808	18 945	11 864	33 857
Stenkols- och petroleumprodukter	23	8 795	8 166	277	7 889	629
Kemisk industri	24	124 968	115 514	11 636	103 879	9 454
Gummi- och plastvaror	25	34 504	24 248	13 499	10 749	10 256
Icke-metalliska mineraliska produkter	26	32 030	26 639	7 840	18 799	5 391
Stål- och metallframställning	27	79 388	61 926	27 109	34 817	17 462
Metallvaror utom maskiner och apparater	28	81 954	36 269	21 479	14 790	45 685
Maskiner utöver nedanstående	29	183 258	132 880	60 683	72 197	50 379
Kontorsmaskiner och datorer	30	5 750	4 470	3 186	1 284	1 280
Elektriska maskiner och artiklar	31	46 852	25 789	6 711	19 079	21 063
Teleprodukter	32	91 803	83 410	74 099	9 311	8 392
Precisionsinstrument m.m.	33	47 390	39 662	21 338	18 323	7 728
Motorfordon och släpfordon	34	269 065	261 318	111 466	149 852	7 747
Tillverkning av andra transportmedel	35	32 565	27 375	17 935	9 440	5 190
Övrig tillverkning	36-37	43 737	23 313	10 980	12 333	20 423
Byggverksamhet	45	272 214	74 811	49 462	25 349	197 403
Tjänster	50-93	2 932 292	1 344 618	506 647	837 972	1 587 673
Handel med motorfordon och drivmedel	50	289 833	118 164	30 607	87 557	171 669
Parti- och agenturhandel	51	853 201	555 188	166 205	388 983	298 013
Detaljhandel	52	428 948	129 506	52 109	77 397	299 442
Hotell- och restaurangverksamhet	55	69 240	15 611	1 947	13 664	53 629
Landtransport	60	124 687	24 158	9 353	14 805	100 529
Sjö- och lufttransport	61-62	57 793	51 671	21 492	30 178	6 122
Resebyråverksamhet	63	159 516	101 541	20 707	80 834	57 976
Post- och telekommunikationer	64	115 181	35 974	17 280	18 694	79 207
Fastighetsverksamhet	70	198 501	57 228	41 438	15 790	141 273
Uthyrning av fordon och maskiner	71	23 495	9 206	5 082	4 123	14 290
Databehandlingsverksamhet	72	123 694	86 961	42 850	44 110	36 733
Forskning och utveckling	73	35 980	30 314	28 548	1 766	5 666
Andra företagstjänster	74	256 060	89 757	42 377	47 379	166 304
Övriga tjänster	75-93	196 162	39 341	26 651	12 690	156 821
Totalt	00-93	4 996 379	2 735 405	1 165 498	1 569 907	2 260 974

1) Avser försäljningsvärdet exkl. moms och rabatter av företagets varor och tjänster

Tabell 4b Nettoomsättning¹ i näringslivet 2002 fördelat på bransch och ägarkategori (Mnkr)

Bransch	SNI92	Närings- livet totalt	Varav			Nationella företag
			Internatio- nella företag	Varav Svenska Int. företag	Utlandsägda företag	
Jord-, skogsbruk, jakt och fiske	01-05	99 509	22 465	13 693	8 773	77 044
Utvinning av mineral	10-14	17 823	14 713	12 244	2 469	3 109
El-, gas-, värme- och vattenförsörjning	40-41	175 940	116 837	63 368	53 469	59 103
Tillverkning	15-37	1 381 695	1 091 750	547 487	544 263	289 945
Livsmedelsindustri	15-16	131 205	94 130	42 266	51 864	37 075
Textilvarutillverkning	17-19	14 637	9 110	5 136	3 975	5 526
Trävarutillverkning	20	68 867	38 035	24 055	13 980	30 831
Massa-, papper och pappersvaror	21	111 846	91 985	55 216	36 769	19 861
Förlagsverksamhet	22	63 861	31 731	20 914	10 818	32 129
Stenkols- och petroleumprodukter	23	8 345	7 859	523	7 336	486
Kemisk industri	24	116 710	109 450	11 657	97 793	7 260
Gummi- och plastvaror	25	33 097	22 399	12 816	9 583	10 698
Icke-metalliska mineraliska produkter	26	29 345	23 140	7 725	15 415	6 205
Stål- och metallframställning	27	76 408	65 051	38 743	26 308	11 357
Metallvaror utom maskiner och apparater	28	84 440	37 297	22 351	14 946	47 143
Maskiner utöver nedanstående	29	175 856	145 829	76 671	69 159	30 026
Kontorsmaskiner och datorer	30	5 947	3 818	2 816	1 002	2 128
Elektriska maskiner och artiklar	31	46 839	37 011	6 435	30 576	9 829
Teleprodukter	32	107 146	103 446	92 517	10 929	3 700
Precisionsinstrument m.m.	33	43 173	37 068	16 185	20 883	6 106
Motorfordon och släpfordon	34	188 248	180 973	77 113	103 861	7 275
Tillverkning av andra transportmedel	35	33 055	27 316	18 186	9 131	5 739
Övrig tillverkning	36-37	42 670	26 100	16 164	9 936	16 570
Byggverksamhet	45	269 408	104 301	76 428	27 873	165 107
Tjänster	50-93	2 864 040	1 367 233	611 922	755 311	1 496 806
Handel med motorfordon och drivmedel	50	281 580	114 007	35 095	78 912	167 573
Parti- och agenturhandel	51	863 994	570 365	187 438	382 927	293 630
Detaljhandel	52	414 291	102 401	56 003	46 398	311 890
Hotell- och restaurangverksamhet	55	67 249	13 808	2 211	11 597	53 441
Landtransport	60	115 577	19 679	8 570	11 109	95 899
Sjö- och lufttransport	61-62	57 965	49 553	18 500	31 054	8 412
Resebyråverksamhet	63	131 369	71 493	17 492	54 001	59 877
Post- och telekommunikationer	64	111 269	100 960	86 123	14 838	10 308
Fastighetsverksamhet	70	187 272	59 450	48 490	10 961	127 822
Uthyrning av fordon och maskiner	71	21 812	8 951	4 030	4 921	12 861
Databehandlingsverksamhet	72	115 655	80 847	44 296	36 550	34 809
Forskning och utveckling	73	17 826	13 294	10 594	2 699	4 533
Andra företagstjänster	74	295 068	126 859	69 358	57 502	168 209
Övriga tjänster	75-93	183 111	35 566	23 723	11 843	147 544
Totalt	00-93	4 808 414	2 717 300	1 325 141	1 392 158	2 091 115

1) Avser försäljningsvärdet exkl. moms och rabatter av företagets varor och tjänster

Tabell 5a Lön¹ i näringslivet 2003 fördelat på bransch och ägarkategori (Mnkr)

Bransch	SNI2002	Närings- livet totalt	Varav			Nationella företag
			Internatio- nella företag	Varav		
				Svenska Int. företag	Utlandsägda företag	
Jord-, skogsbruk, jakt och fiske	01-05	7 322	1 459	1 109	350	5 862
Utvinning av mineral	10-14	2 371	1 354	1 020	334	1 018
El-, gas-, värme- och vattenförsörjning	40-41	8 640	5 653	3 480	2 173	2 987
Tillverkning	15-37	200 972	138 887	67 046	71 841	62 084
Livsmedelsindustri	15-16	15 844	10 134	3 883	6 252	5 710
Textilvarutillverkning	17-19	2 378	1 469	837	632	910
Trävarutillverkning	20	8 672	4 631	2 726	1 905	4 041
Massa-, papper och pappersvaror	21	12 224	9 890	5 145	4 744	2 334
Förlagsverksamhet	22	12 089	4 953	3 192	1 762	7 136
Stenkols- och petroleumprodukter	23	951	906	37	869	45
Kemisk industri	24	14 338	13 061	1 370	11 690	1 277
Gummi- och plastvaror	25	6 023	4 135	2 345	1 790	1 887
Icke-metalliska mineraliska produkter	26	5 152	4 217	1 177	3 040	935
Stål- och metallframställning	27	10 369	7 112	3 672	3 441	3 257
Metallvaror utom maskiner och apparater	28	16 652	6 295	3 981	2 314	10 357
Maskiner utöver nedanstående	29	28 599	20 236	9 085	11 151	8 363
Kontorsmaskiner och datorer	30	1 057	835	663	172	222
Elektriska maskiner och artiklar	31	7 742	4 140	1 286	2 854	3 601
Teleprodukter	32	12 195	10 468	8 701	1 767	1 727
Precisionsinstrument m.m.	33	8 016	6 460	3 492	2 968	1 556
Motorfordon och släpfordon	34	22 222	20 766	9 564	11 202	1 456
Tillverkning av andra transportmedel	35	6 384	5 564	4 054	1 510	820
Övrig tillverkning	36-37	10 064	3 615	1 835	1 780	6 449
Byggverksamhet	45	49 128	13 905	7 634	6 271	35 222
Tjänster	50-93	359 577	147 324	63 759	83 565	212 252
Handel med motorfordon och drivmedel	50	16 288	5 132	2 361	2 771	11 157
Parti- och agenturhandel	51	54 000	32 817	11 796	21 021	21 183
Detaljhandel	52	42 010	13 114	5 523	7 591	28 897
Hotell- och restaurangverksamhet	55	14 767	3 852	493	3 359	10 915
Landtransport	60	23 899	6 751	1 908	4 843	17 147
Sjö- och lufttransport	61-62	9 280	8 429	2 269	6 160	851
Resebyråverksamhet	63	13 179	7 371	1 606	5 765	5 808
Post- och telekommunikationer	64	19 444	5 426	1 714	3 712	14 018
Fastighetsverksamhet	70	13 242	3 051	1 935	1 117	10 191
Uthyrning av fordon och maskiner	71	2 401	910	545	365	1 491
Databehandlingsverksamhet	72	31 922	22 260	11 689	10 571	9 662
Forskning och utveckling	73	3 958	2 189	1 654	534	1 769
Andra företagstjänster	74	67 880	26 708	13 308	13 400	41 172
Övriga tjänster	75-93	47 308	9 315	6 960	2 355	37 993
Totalt	00-93	628 009	308 583	144 048	164 534	319 426

1) Löner och andra ersättningar (brutto) exklusive sociala avgifter

Tabell 5b Lön¹ i näringslivet 2002 fördelat på bransch och ägarkategori (Mnkr)

Bransch	SNI92	Närings- livet totalt	Varav			Nationella företag
			Internatio- nella företag	Varav		
				Svenska Int. företag	Utlandsägda företag	
Jord-, skogsbruk, jakt och fiske	01-05	7 250	1 131	785	346	6 119
Utvinning av mineral	10-14	2 293	1 893	1 597	296	400
El-, gas-, värme- och vattenförsörjning	40-41	7 272	3 915	2 845	1 070	3 358
Tillverkning	15-37	196 614	146 710	76 091	70 619	49 904
Livsmedelsindustri	15-16	15 442	11 047	5 072	5 975	4 395
Textilvarutillverkning	17-19	2 388	1 434	811	623	954
Trävarutillverkning	20	8 575	4 553	2 422	2 131	4 022
Massa-, papper och pappersvaror	21	11 831	9 819	6 111	3 709	2 011
Förlagsverksamhet	22	12 264	5 085	3 498	1 587	7 180
Stenkols- och petroleumprodukter	23	831	800	3	797	31
Kemisk industri	24	13 760	12 695	1 470	11 225	1 066
Gummi- och plastvaror	25	5 789	3 781	2 158	1 623	2 007
Icke-metalliska mineraliska produkter	26	4 832	3 773	1 181	2 591	1 060
Stål- och metallframställning	27	10 156	8 736	5 887	2 849	1 421
Metallvaror utom maskiner och apparater	28	17 157	6 638	4 191	2 447	10 519
Maskiner utöver nedanstående	29	27 886	21 928	11 035	10 892	5 959
Kontorsmaskiner och datorer	30	1 040	709	531	178	331
Elektriska maskiner och artiklar	31	7 757	6 074	1 458	4 616	1 683
Teleprodukter	32	12 604	11 722	9 750	1 972	882
Precisionsinstrument m.m.	33	7 729	6 406	3 036	3 370	1 323
Motorfordon och släpfordon	34	20 211	18 820	7 762	11 058	1 391
Tillverkning av andra transportmedel	35	6 336	5 289	3 869	1 419	1 048
Övrig tillverkning	36-37	10 025	7 402	5 846	1 556	2 623
Byggverksamhet	45	50 133	18 364	12 029	6 335	31 769
Tjänster	50-93	363 623	161 585	84 295	77 290	202 038
Handel med motorfordon och drivmedel	50	15 677	4 739	2 454	2 285	10 938
Parti- och agenturhandel	51	54 014	32 688	11 671	21 017	21 326
Detaljhandel	52	40 040	10 886	6 266	4 620	29 154
Hotell- och restaurangverksamhet	55	14 245	3 426	537	2 889	10 819
Landtransport	60	23 580	5 290	1 836	3 454	18 290
Sjö- och lufttransport	61-62	9 323	8 076	1 970	6 106	1 247
Resebyråverksamhet	63	13 080	6 780	1 513	5 267	6 300
Post- och telekommunikationer	64	20 870	17 797	15 272	2 524	3 074
Fastighetsverksamhet	70	12 768	3 464	2 456	1 008	9 305
Uthyrning av fordon och maskiner	71	2 264	918	440	477	1 347
Databehandlingsverksamhet	72	33 242	23 031	12 956	10 075	10 210
Forskning och utveckling	73	4 040	2 365	1 654	711	1 675
Andra företagstjänster	74	75 256	33 223	18 141	15 082	42 033
Övriga tjänster	75-93	45 224	8 903	7 130	1 774	36 321
Totalt	00-93	627 186	333 597	177 642	155 956	293 588

1) Löner och andra ersättningar (brutto) exklusive sociala avgifter

Tabell 6a Nettoinvesteringar¹ i näringslivet 2003 fördelat på bransch och ägarkategori (Mnkr)

Bransch	SNI2002	Närings- livet totalt	Varav			Nationella företag
			Internatio- nella företag	Varav Svenska Int. företag	Utlandsägda företag	
Jord-, skogsbruk, jakt och fiske	01-05	11 225	83	-13	95	11 142
Utvinning av mineral	10-14	1 074	381	269	112	694
El-, gas-, värme- och vattenförsörjning	40-41	16 672	9 973	5 289	4 684	6 698
Tillverkning	15-37	47 459	34 333	11 556	22 776	13 127
Livsmedelsindustri	15-16	4 744	3 251	639	2 611	1 494
Textilvarutillverkning	17-19	313	181	67	114	132
Trävarutillverkning	20	2 612	1 340	511	830	1 271
Massa-, papper och pappersvaror	21	5 742	4 747	2 166	2 581	995
Förlagsverksamhet	22	1 270	454	265	189	816
Stenkols- och petroleumprodukter	23	1 385	1 369	46	1 323	16
Kemisk industri	24	5 941	5 442	371	5 071	499
Gummi- och plastvaror	25	1 166	722	293	430	444
Icke-metalliska mineraliska produkter	26	1 259	980	277	704	278
Stål- och metallframställning	27	3 798	2 626	1 557	1 069	1 172
Metallvaror utom maskiner och apparater	28	3 118	1 022	730	292	2 096
Maskiner utöver nedanstående	29	4 329	2 705	1 546	1 159	1 624
Kontorsmaskiner och datorer	30	109	95	53	42	14
Elektriska maskiner och artiklar	31	542	170	101	69	371
Teleprodukter	32	-27	-831	-950	119	804
Precisionsinstrument m.m.	33	946	777	434	343	169
Motorfordon och släpfordon	34	8 276	8 075	2 544	5 531	201
Tillverkning av andra transportmedel	35	731	548	463	85	183
Övrig tillverkning	36-37	1 207	658	444	213	549
Byggverksamhet	45	7 484	519	254	265	6 965
Tjänster	50-93	99 085	14 059	3 835	10 224	85 026
Handel med motorfordon och drivmedel	50	4 097	941	401	540	3 156
Parti- och agenturhandel	51	6 095	2 440	632	1 808	3 655
Detaljhandel	52	6 812	2 432	1 108	1 325	4 380
Hotell- och restaurangverksamhet	55	3 136	502	157	345	2 634
Landtransport	60	10 077	1 130	645	485	8 946
Sjö- och lufttransport	61-62	642	-285	153	-438	927
Resebyråverksamhet	63	3 314	981	793	188	2 333
Post- och telekommunikationer	64	6 643	4 754	1 059	3 694	1 890
Fastighetsverksamhet	70	37 993	-8 074	-6 845	-1 229	46 067
Uthyrning av fordon och maskiner	71	4 636	4 761	4 151	610	-125
Databehandlingsverksamhet	72	2 362	1 491	317	1 175	871
Forskning och utveckling	73	603	429	408	20	174
Andra företagstjänster	74	4 863	874	-11	885	3 989
Övriga tjänster	75-93	7 811	1 682	867	815	6 129
Totalt	00-93	182 999	59 347	21 190	38 156	123 652

1) Definieras som årets anskaffningar minus årets avyttringar av materiella anläggningstillgångar. Avyttringar avser den intäkt som företaget erhållit vid försäljning av den materiella anläggningstillgången.

Tabell 6b Nettoinvesteringar¹ i näringslivet 2002 fördelat på bransch och ägarkategori (Mnkr)

Bransch	SNI92	Närings- livet totalt	Varav			Nationella företag
			Internatio- nella företag	Svenska Int. företag	Utlandsägda företag	
Jord-, skogsbruk, jakt och fiske	01-05	10 966	356	274	82	10 609
Utvinning av mineral	10-14	1 354	1 099	932	167	255
El-, gas-, värme- och vattenförsörjning	40-41	15 967	7 808	5 047	2 761	8 159
Tillverkning	15-37	50 984	40 298	17 231	23 066	10 686
Livsmedelsindustri	15-16	4 608	3 077	1 524	1 553	1 532
Textilvarutillverkning	17-19	382	241	88	153	142
Trävarutillverkning	20	2 628	1 341	853	488	1 287
Massa-, papper och pappersvaror	21	6 513	5 474	3 770	1 704	1 039
Förlagsverksamhet	22	1 477	496	369	127	981
Stenkols- och petroleumprodukter	23	1 250	1 226	0	1 226	24
Kemisk industri	24	6 497	6 122	460	5 661	376
Gummi- och plastvaror	25	1 304	786	493	293	518
Icke-metalliska mineraliska produkter	26	1 454	1 143	729	414	312
Stål- och metallframställning	27	2 779	2 523	1 792	731	256
Metallvaror utom maskiner och apparater	28	3 358	1 185	756	429	2 173
Maskiner utöver nedanstående	29	3 718	2 748	1 535	1 213	970
Kontorsmaskiner och datorer	30	141	75	34	40	66
Elektriska maskiner och artiklar	31	522	356	100	255	166
Teleprodukter	32	671	818	865	-46	-147
Precisionsinstrument m.m.	33	865	693	219	473	173
Motorfordon och släpfordon	34	10 928	10 756	2 799	7 957	172
Tillverkning av andra transportmedel	35	774	622	493	129	152
Övrig tillverkning	36-37	1 113	619	353	266	494
Byggverksamhet	45	6 203	169	-175	345	6 034
Tjänster	50-93	123 917	39 445	21 871	17 573	84 473
Handel med motorfordon och drivmedel	50	3 141	624	375	249	2 517
Parti- och agenturhandel	51	6 546	2 889	753	2 136	3 657
Detaljhandel	52	5 524	1 085	804	281	4 438
Hotell- och restaurangverksamhet	55	3 309	506	83	423	2 803
Landtransport	60	9 935	796	460	337	9 139
Sjö- och lufttransport	61-62	7 001	5 026	2 048	2 978	1 975
Resebyråverksamhet	63	3 296	534	356	178	2 762
Post- och telekommunikationer	64	12 039	8 422	4 177	4 245	3 617
Fastighetsverksamhet	70	50 300	11 388	8 187	3 201	38 912
Uthyrning av fordon och maskiner	71	3 843	2 134	1 479	655	1 709
Databehandlingsverksamhet	72	3 340	2 524	803	1 721	816
Forskning och utveckling	73	1 046	763	567	196	283
Andra företagstjänster	74	6 155	1 242	785	457	4 914
Övriga tjänster	75-93	8 442	1 511	994	517	6 931
Totalt	00-93	209 391	89 175	45 180	43 995	120 216

1) Definieras som årets anskaffningar minus årets avyttringar av materiella anläggningstillgångar. Avyttringar avser den intäkt som företaget erhållit vid försäljning av den materiella anläggningstillgången.

Tabell 7a Justerat rörelseresultat i näringslivet 2003 fördelat på bransch och ägarkategori (Mnkr)

Bransch	SNI2002	Närings- livet totalt	Varav			Nationella företag
			Internatio- nella företag	Varav Svenska Int. företag	Utlandsägda företag	
Jord-, skogsbruk, jakt och fiske	01-05	12 347	1 843	1 694	150	10 503
Utvinning av mineral	10-14	1 736	1 048	862	186	687
El-, gas-, värme- och vattenförsörjning	40-41	23 476	18 274	8 634	9 640	5 201
Tillverkning	15-37	67 794	50 852	8 681	42 171	16 942
Livsmedelsindustri	15-16	5 835	4 724	2 894	1 830	1 111
Textilvarutillverkning	17-19	694	300	-1	302	393
Trävarutillverkning	20	3 506	1 795	1 432	362	1 711
Massa-, papper och pappersvaror	21	9 347	7 020	2 154	4 866	2 327
Förlagsverksamhet	22	2 135	659	340	319	1 476
Stenkols- och petroleumprodukter	23	442	383	16	367	58
Kemisk industri	24	26 165	25 383	431	24 952	782
Gummi- och plastvaror	25	1 243	625	568	57	618
Icke-metalliska mineraliska produkter	26	1 704	1 309	473	837	395
Stål- och metallframställning	27	3 890	2 656	1 529	1 128	1 233
Metallvaror utom maskiner och apparater	28	4 013	1 356	1 022	334	2 657
Maskiner utöver nedanstående	29	7 867	4 734	4 674	60	3 132
Kontorsmaskiner och datorer	30	-2	-54	-228	174	52
Elektriska maskiner och artiklar	31	668	-669	-390	-279	1 338
Teleprodukter	32	-14 359	-12 726	-12 318	-408	-1 632
Precisionsinstrument m.m.	33	2 412	2 192	427	1 765	220
Motorfordon och släpfordon	34	10 477	10 183	4 848	5 335	293
Tillverkning av andra transportmedel	35	1 137	815	405	410	323
Övrig tillverkning	36-37	619	165	405	-240	454
Byggverksamhet	45	12 380	-330	309	-639	12 710
Tjänster	50-93	158 252	40 342	22 146	18 196	117 910
Handel med motorfordon och drivmedel	50	8 206	2 981	876	2 106	5 225
Parti- och agenturhandel	51	22 259	11 813	2 622	9 191	10 446
Detaljhandel	52	11 715	1 970	1 499	471	9 745
Hotell- och restaurangverksamhet	55	2 915	83	-79	162	2 832
Landtransport	60	5 532	36	90	-54	5 496
Sjö- och lufttransport	61-62	409	96	534	-438	313
Resebyråverksamhet	63	1 611	6	84	-78	1 604
Post- och telekommunikationer	64	6 278	1 105	1 697	-592	5 173
Fastighetsverksamhet	70	66 803	23 205	17 183	6 022	43 597
Uthyrning av fordon och maskiner	71	2 606	920	-22	942	1 686
Databehandlingsverksamhet	72	122	-2 001	-1 125	-876	2 123
Forskning och utveckling	73	-3 583	-2 584	-2 556	-29	-998
Andra företagstjänster	74	18 350	1 364	619	745	16 986
Övriga tjänster	75-93	15 029	1 348	723	625	13 681
Totalt	00-93	275 984	112 030	42 326	69 704	163 954

Tabell 7b Justerat rörelseresultat i näringslivet 2002 fördelat på bransch och ägarkategori (Mnkr)

Bransch	SNI92	Närings- livet totalt	Varav			Nationella företag
			Internatio- nella företag	Varav Svenska Int. företag	Utlandsägda företag	
Jord-, skogsbruk, jakt och fiske	01-05	13 626	1 977	1 234	742	11 650
Utvinning av mineral	10-14	666	421	309	112	245
El-, gas-, värme- och vattenförsörjning	40-41	22 186	14 502	9 967	4 535	7 684
Tillverkning	15-37	39 254	25 444	-647	26 091	13 810
Livsmedelsindustri	15-16	5 547	4 095	3 346	749	1 452
Textilvarutillverkning	17-19	720	333	62	271	387
Trävarutillverkning	20	2 719	1 105	748	357	1 614
Massa-, papper och pappersvaror	21	13 883	11 578	6 481	5 097	2 305
Förlagsverksamhet	22	1 220	119	-54	173	1 101
Stenkols- och petroleumprodukter	23	230	194	7	187	36
Kemisk industri	24	21 881	21 601	318	21 283	280
Gummi- och plastvaror	25	1 235	763	846	-82	471
Icke-metalliska mineraliska produkter	26	1 729	1 277	426	851	451
Stål- och metallframställning	27	4 350	3 999	2 808	1 191	351
Metallvaror utom maskiner och apparater	28	4 789	1 994	1 311	683	2 795
Maskiner utöver nedanstående	29	8 633	7 090	4 513	2 577	1 543
Kontorsmaskiner och datorer	30	-66	-119	-117	-3	54
Elektriska maskiner och artiklar	31	-130	-557	-831	274	427
Teleprodukter	32	-25 058	-23 965	-22 272	-1 692	-1 093
Precisionsinstrument m.m.	33	855	519	744	-226	336
Motorfordon och släpfordon	34	-4 980	-5 167	216	-5 383	187
Tillverkning av andra transportmedel	35	899	605	337	268	294
Övrig tillverkning	36-37	798	-19	466	-485	817
Byggverksamhet	45	14 829	1 575	1 576	-2	13 254
Tjänster	50-93	132 703	30 064	17 424	12 640	102 639
Handel med motorfordon och drivmedel	50	7 461	2 550	1 001	1 549	4 911
Parti- och agenturhandel	51	20 065	10 529	2 226	8 304	9 535
Detaljhandel	52	14 372	6 016	2 117	3 900	8 356
Hotell- och restaurangverksamhet	55	3 468	211	75	136	3 257
Landtransport	60	5 666	-114	-16	-98	5 780
Sjö- och lufttransport	61-62	-25	-446	89	-535	421
Resebyråverksamhet	63	1 744	101	262	-160	1 643
Post- och telekommunikationer	64	2 119	3 433	4 177	-744	-1 314
Fastighetsverksamhet	70	66 481	23 321	20 420	2 902	43 160
Uthyrning av fordon och maskiner	71	3 357	1 792	1 163	629	1 564
Databehandlingsverksamhet	72	-3 869	-4 740	-3 101	-1 639	871
Forskning och utveckling	73	-4 673	-3 357	-3 327	-30	-1 316
Andra företagstjänster	74	4 434	-9 536	-7 748	-1 788	13 970
Övriga tjänster	75-93	12 105	303	87	216	11 802
Totalt	00-93	223 263	73 982	29 864	44 118	149 281

Tabell 8a Export¹ 2003 fördelat på bransch och ägarkategori (Mnkr)

Bransch	SNI2002	Närings- livet totalt	Varav			Nationella företag
			Internatio- nella företag	Varav		
				Svenska Int. företag	Utlandsägda företag	
Jord-, skogsbruk, jakt och fiske	01-05	1 474	693	248	445	781
Utvinning av mineral	10-14	8 499	4 532	3 943	589	3 968
El-, gas-, värme- och vattenförsörjning	40-41	2 802	2 799	2 715	84	3
Tillverkning	15-37	634 312	550 187	256 191	293 996	84 125
Livsmedelsindustri	15-16	16 587	14 405	8 108	6 297	2 182
Textilvarutillverkning	17-19	6 735	5 738	3 313	2 425	997
Trävarutillverkning	20	24 699	17 292	10 563	6 729	7 407
Massa-, papper och pappersvaror	21	74 104	60 359	28 463	31 896	13 745
Förlagsverksamhet	22	2 131	1 711	1 320	391	420
Stenkols- och petroleumprodukter	23	4 617	4 518	93	4 425	99
Kemisk industri	24	74 591	72 216	6 239	65 977	2 375
Gummi- och plastvaror	25	12 763	10 937	6 130	4 807	1 826
Icke-metalliska mineraliska produkter	26	6 626	6 230	583	5 647	396
Stål- och metallframställning	27	52 425	41 254	17 442	23 813	11 170
Metallvaror utom maskiner och apparater	28	16 621	13 030	7 660	5 370	3 590
Maskiner utöver nedanstående	29	95 520	74 904	37 627	37 277	20 616
Kontorsmaskiner och datorer	30	2 751	2 562	1 443	1 119	189
Elektriska maskiner och artiklar	31	19 689	9 388	2 732	6 656	10 301
Teleprodukter	32	63 902	62 125	59 411	2 715	1 777
Precisionsinstrument m.m.	33	21 555	19 784	9 914	9 870	1 770
Motorfordon och släpfordon	34	118 683	117 478	43 767	73 711	1 206
Tillverkning av andra transportmedel	35	10 784	9 891	7 470	2 421	893
Övrig tillverkning	36-37	9 529	6 362	3 912	2 450	3 166
Byggverksamhet	45	1 074	435	271	164	638
Tjänster¹⁾	50-93	128 457	96 581	30 227	66 354	31 876
Handel med motorfordon och drivmedel	50	6 944	5 375	834	4 541	1 570
Parti- och agenturhandel	51	87 975	70 419	20 741	49 678	17 556
Detaljhandel	52	10 506	9 473	3 320	6 153	1 033
Hotell- och restaurangverksamhet	55	202	180	4	176	22
Landtransport	60	749	32	25	7	717
Sjö- och lufttransport	61-62	4 560	4 523	1 149	3 374	37
Resebyråverksamhet	63	9 548	1 602	1 109	492	7 947
Post- och telekommunikationer	64	174	125	108	17	49
Fastighetsverksamhet	70	581	337	295	41	244
Uthyrning av fordon och maskiner	71	462	255	48	207	207
Databehandlingsverksamhet	72	1 171	918	524	394	253
Forskning och utveckling	73	1 566	1 313	1 147	166	253
Andra företagstjänster	74	3 092	1 718	713	1 005	1 373
Övriga tjänster	75-93	927	311	208	102	616
Totalt	00-93	776 618	655 226	293 594	361 632	121 392

1) Avser enbart export av varor (tjänster ingår ej). Vidare ingår inte handel med EU som understiger 1 500 000 kronor. Uppgifterna kommer ifrån SCB:s utrikeshandelsstatistik.

Tabell 8b Export¹ 2002 fördelat på bransch och ägarkategori (Mnkr)

Bransch	SNI92	Närings- livet totalt	Varav			Nationella företag
			Internatio- nella företag	Varav		
				Svenska Int. företag	Utlandsägda företag	
Jord-, skogsbruk, jakt och fiske	01-05	1 275	530	164	366	745
Utvinning av mineral	10-14	8 888	8 613	8 000	614	275
El-, gas-, värme- och vattenförsörjning	40-41	1 033	986	620	367	47
Tillverkning	15-37	622 134	564 160	290 277	273 883	57 974
Livsmedelsindustri	15-16	16 311	14 717	8 468	6 248	1 594
Textilvarutillverkning	17-19	7 020	5 999	3 214	2 785	1 021
Trävarutillverkning	20	24 407	16 151	9 408	6 743	8 256
Massa-, papper och pappersvaror	21	76 010	62 486	36 196	26 290	13 524
Förlagsverksamhet	22	1 964	1 644	1 280	364	320
Stenkols- och petroleumprodukter	23	4 090	3 915	3	3 913	175
Kemisk industri	24	69 000	66 409	6 733	59 676	2 591
Gummi- och plastvaror	25	12 291	10 332	5 847	4 485	1 959
Icke-metalliska mineraliska produkter	26	5 757	5 229	578	4 651	528
Stål- och metallframställning	27	51 204	46 307	27 500	18 807	4 897
Metallvaror utom maskiner och apparater	28	17 631	13 102	7 516	5 587	4 529
Maskiner utöver nedanstående	29	90 606	83 140	48 009	35 131	7 466
Kontorsmaskiner och datorer	30	3 112	2 483	1 511	972	629
Elektriska maskiner och artiklar	31	18 780	16 799	2 439	14 361	1 980
Teleprodukter	32	72 703	70 833	67 314	3 520	1 870
Precisionsinstrument m.m.	33	21 115	19 576	9 235	10 341	1 539
Motorfordon och släpfordon	34	107 388	106 141	41 496	64 645	1 248
Tillverkning av andra transportmedel	35	12 801	11 829	8 778	3 050	973
Övrig tillverkning	36-37	9 944	7 068	4 752	2 316	2 876
Byggverksamhet	45	842	569	254	315	273
Tjänster¹⁾	50-93	126 807	94 438	29 998	64 440	32 368
Handel med motorfordon och drivmedel	50	7 191	5 190	878	4 312	2 002
Parti- och agenturhandel	51	87 636	68 785	21 355	47 429	18 852
Detaljhandel	52	10 177	8 972	2 993	5 979	1 206
Hotell- och restaurangverksamhet	55	19	6	1	5	13
Landtransport	60	288	15	2	13	273
Sjö- och lufttransport	61-62	5 691	5 288	1 401	3 887	403
Resebyråverksamhet	63	8 032	1 035	588	447	6 997
Post- och telekommunikationer	64	199	181	159	22	17
Fastighetsverksamhet	70	245	119	86	33	126
Uthyrning av fordon och maskiner	71	374	168	26	141	206
Databehandlingsverksamhet	72	1 297	952	502	450	345
Forskning och utveckling	73	1 738	1 276	758	518	462
Andra företagstjänster	74	3 621	2 270	1 169	1 101	1 351
Övriga tjänster	75-93	299	183	80	103	116
Totalt	00-93	760 979	669 297	329 313	339 984	91 682

1) Avser enbart export av varor (tjänster ingår ej). Vidare ingår inte handel med EU som understiger 1 500 000 kronor. Uppgifterna kommer ifrån SCB:s utrikeshandelsstatistik.

Tabell 9a Import¹ 2003 fördelat på bransch och ägarkategori (Mnkr)

Bransch	SNI2002	Närings- livet totalt	Varav			Nationella företag
			Internatio- nella företag	Varav		
				Svenska Int. företag	Utlandsägda företag	
Jord-, skogsbruk, jakt och fiske	01-05	3 103	2 265	978	1 288	837
Utvinning av mineral	10-14	3 255	401	229	172	2 854
El-, gas-, värme- och vattenförsörjning	40-41	7 778	7 535	1 261	6 274	243
Tillverkning	15-37	239 735	211 244	77 963	133 282	28 491
Livsmedelsindustri	15-16	16 605	13 788	4 657	9 131	2 817
Textilvarutillverkning	17-19	4 755	3 652	2 148	1 505	1 102
Trävarutillverkning	20	3 452	2 672	804	1 868	780
Massa-, papper och pappersvaror	21	10 013	8 624	4 240	4 384	1 389
Förlagsverksamhet	22	2 796	2 162	1 310	851	635
Stenkols- och petroleumprodukter	23	4 888	4 596	74	4 522	292
Kemisk industri	24	27 496	25 715	2 498	23 217	1 781
Gummi- och plastvaror	25	6 695	5 450	2 441	3 008	1 246
Icke-metalliska mineraliska produkter	26	4 935	4 463	305	4 158	473
Stål- och metallframställning	27	21 430	18 039	5 139	12 901	3 391
Metallvaror utom maskiner och apparater	28	8 023	6 069	2 929	3 139	1 954
Maskiner utöver nedanstående	29	26 262	20 459	10 325	10 134	5 803
Kontorsmaskiner och datorer	30	903	802	509	292	101
Elektriska maskiner och artiklar	31	8 044	5 432	1 302	4 129	2 612
Teleprodukter	32	16 884	16 164	13 058	3 106	720
Precisionsinstrument m.m.	33	7 218	6 592	2 583	4 008	626
Motorfordon och släpfordon	34	58 108	57 418	18 670	38 748	691
Tillverkning av andra transportmedel	35	4 655	4 291	3 426	865	364
Övrig tillverkning	36-37	6 573	4 858	1 543	3 314	1 715
Byggverksamhet	45	2 490	1 299	583	716	1 191
Tjänster¹⁾	50-93	351 358	275 969	58 489	217 481	75 389
Handel med motorfordon och drivmedel	50	40 547	36 320	3 148	33 172	4 228
Parti- och agenturhandel	51	242 756	185 307	33 171	152 136	57 450
Detaljhandel	52	30 690	21 912	6 795	15 117	8 777
Hotell- och restaurangverksamhet	55	121	69	1	68	51
Landtransport	60	435	52	40	12	384
Sjö- och lufttransport	61-62	6 599	6 327	2 445	3 882	272
Resebyråverksamhet	63	10 735	10 533	10 147	386	202
Post- och telekommunikationer	64	1 181	590	141	448	592
Fastighetsverksamhet	70	433	57	49	8	376
Uthyrning av fordon och maskiner	71	1 313	586	237	348	728
Databehandlingsverksamhet	72	10 708	10 325	258	10 067	383
Forskning och utveckling	73	1 640	1 512	1 349	163	128
Andra företagstjänster	74	3 004	1 567	403	1 164	1 436
Övriga tjänster	75-93	1 197	813	303	510	384
Totalt	00-93	607 719	498 714	139 501	359 212	109 006

1) Avser enbart import av varor (tjänster ingår ej). Vidare ingår inte handel med EU som understiger 1 500 000 kronor. Uppgifterna kommer från SCB:s utrikehandelsstatistik.

Tabell 9b Import¹ 2002 fördelat på bransch och ägarkategori (Mnkr)

Bransch	SNI92	Närings- livet totalt	Varav			Nationella företag
			Internatio- nella företag	Varav		
				Svenska Int. företag	Utlandsägda företag	
Jord-, skogsbruk, jakt och fiske	01-05	3 246	2 105	660	1 446	1 141
Utvinning av mineral	10-14	3 527	3 503	3 307	196	25
El-, gas-, värme- och vattenförsörjning	40-41	5 348	4 976	339	4 637	372
Tillverkning	15-37	234 471	211 143	86 278	124 865	23 328
Livsmedelsindustri	15-16	16 146	13 488	4 744	8 743	2 658
Textilvarutillverkning	17-19	4 721	3 553	2 108	1 444	1 169
Trävarutillverkning	20	3 018	2 465	736	1 729	553
Massa-, papper och pappersvaror	21	9 936	8 680	5 086	3 594	1 256
Förlagsverksamhet	22	2 786	2 214	1 422	792	573
Stenkols- och petroleumprodukter	23	3 352	3 190	34	3 157	162
Kemisk industri	24	26 674	24 822	2 399	22 423	1 852
Gummi- och plastvaror	25	6 865	5 352	2 498	2 854	1 512
Icke-metalliska mineraliska produkter	26	3 665	3 036	337	2 698	629
Stål- och metallframställning	27	20 843	18 844	7 460	11 383	1 999
Metallvaror utom maskiner och apparater	28	9 099	6 485	2 987	3 497	2 614
Maskiner utöver nedanstående	29	26 334	23 966	13 774	10 193	2 368
Kontorsmaskiner och datorer	30	1 053	777	501	277	276
Elektriska maskiner och artiklar	31	8 019	6 559	1 152	5 407	1 460
Teleprodukter	32	19 477	18 009	14 253	3 757	1 468
Precisionsinstrument m.m.	33	8 439	7 963	3 054	4 908	476
Motorfordon och släpfordon	34	51 457	50 788	18 111	32 678	669
Tillverkning av andra transportmedel	35	5 759	5 427	3 558	1 869	332
Övrig tillverkning	36-37	6 827	5 525	2 065	3 460	1 302
Byggverksamhet	45	2 168	1 399	600	799	769
Tjänster¹⁾	50-93	351 016	269 023	58 620	210 402	81 994
Handel med motorfordon och drivmedel	50	41 342	36 493	2 979	33 514	4 849
Parti- och agenturhandel	51	242 613	185 696	33 087	152 609	56 917
Detaljhandel	52	29 096	21 307	8 398	12 910	7 789
Hotell- och restaurangverksamhet	55	290	195	5	190	95
Landtransport	60	382	110	77	33	272
Sjö- och lufttransport	61-62	8 704	6 580	1 707	4 873	2 124
Resebyråverksamhet	63	17 292	10 295	9 991	304	6 998
Post- och telekommunikationer	64	1 328	1 254	833	421	74
Fastighetsverksamhet	70	272	94	50	43	178
Uthyrning av fordon och maskiner	71	726	396	130	267	329
Databehandlingsverksamhet	72	4 064	3 710	467	3 243	354
Forskning och utveckling	73	766	575	222	353	191
Andra företagstjänster	74	2 913	1 510	549	961	1 403
Övriga tjänster	75-93	1 230	808	126	682	421
Totalt	00-93	599 777	492 149	149 804	342 345	107 628

1) Avser enbart import av varor (tjänster ingår ej). Vidare ingår inte handel med EU som understiger 1 500 000 kronor. Uppgifterna kommer från SCB:s utrikehandelsstatistik.

Tabell 10a Förädlingsvärde per anställd 2003 per bransch och ägarkategori (Tkr)

Bransch	SNI2002	Närings- livet totalt	Varav			Nationella företag
			Internatio- nella företag	Varav Svenska Int. företag	Utlandsägda företag	
Jord-, skogsbruk, jakt och fiske	01-05	832	702	714	655	857
Utvinning av mineral	10-14	924	1 027	1 115	787	806
El-, gas-, värme- och vattenförsörjning	40-41	2 050	2 387	2 120	2 798	1 507
Tillverkning	15-37	632	713	619	801	490
Livsmedelsindustri	15-16	598	701	770	658	450
Textilvarutillverkning	17-19	455	477	382	631	426
Trävarutillverkning	20	537	576	641	488	499
Massa-, papper och pappersvaror	21	961	968	997	940	932
Förlagsverksamhet	22	549	633	636	629	504
Stenkols- och petroleumprodukter	23	990	996	678	1 022	902
Kemisk industri	24	1 530	1 628	742	1 744	744
Gummi- och plastvaror	25	529	546	575	508	499
Icke-metalliska mineraliska produkter	26	572	590	572	596	508
Stål- och metallframställning	27	647	657	687	625	623
Metallvaror utom maskiner och apparater	28	484	537	549	515	456
Maskiner utöver nedanstående	29	605	633	660	610	547
Kontorsmaskiner och datorer	30	505	519	436	806	461
Elektriska maskiner och artiklar	31	540	493	371	567	589
Teleprodukter	32	264	252	190	492	338
Precisionsinstrument m.m.	33	683	751	698	810	480
Motorfordon och släpfordon	34	705	727	706	745	451
Tillverkning av andra transportmedel	35	580	598	602	588	493
Övrig tillverkning	36-37	364	489	528	450	314
Byggverksamhet	45	537	495	517	471	551
Tjänster	50-93	624	660	721	615	604
Handel med motorfordon och drivmedel	50	546	663	592	724	503
Parti- och agenturhandel	51	638	720	629	776	545
Detaljhandel	52	424	452	486	429	413
Hotell- och restaurangverksamhet	55	347	370	386	368	341
Landtransport	60	640	440	584	391	713
Sjö- och lufttransport	61-62	803	773	914	695	1 021
Resebyråverksamhet	63	1 070	788	1 141	702	1 406
Post- och telekommunikationer	64	680	913	1 576	628	611
Fastighetsverksamhet	70	2 069	3 204	3 808	2 276	1 790
Uthyrning av fordon och maskiner	71	1 229	1 954	1 724	2 291	909
Databehandlingsverksamhet	72	661	698	672	728	598
Forskning och utveckling	73	408	381	280	655	435
Andra företagstjänster	74	518	484	565	421	539
Övriga tjänster	75-93	510	493	462	589	514
Totalt	00-93	639	705	694	714	590

Tabell 10b Förädlingsvärde per anställd 2002 per bransch och ägarkategori (Tkr)

Bransch	SNI92	Närings- livet totalt	Varav			Nationella företag
			Internatio- nella företag	Varav		
				Svenska Int. företag	Utlandsägda företag	
Jord-, skogsbruk, jakt och fiske	01-05	879	951	884	1 124	869
Utvinning av mineral	10-14	783	816	823	782	658
El-, gas-, värme- och vattenförsörjning	40-41	2 149	2 715	2 553	3 183	1 609
Tillverkning	15-37	572	612	528	708	473
Livsmedelsindustri	15-16	563	622	641	605	443
Textilvarutillverkning	17-19	440	474	388	605	397
Trävarutillverkning	20	508	537	605	463	480
Massa-, papper och pappersvaror	21	1 055	1 074	1 079	1 067	969
Förlagsverksamhet	22	504	561	557	571	471
Stenkols- och petroleumprodukter	23	944	947	804	948	879
Kemisk industri	24	1 333	1 400	653	1 523	634
Gummi- och plastvaror	25	508	531	576	471	469
Icke-metalliska mineraliska produkter	26	538	550	525	562	499
Stål- och metallframställning	27	653	679	694	649	510
Metallvaror utom maskiner och apparater	28	482	546	545	548	446
Maskiner utöver nedanstående	29	584	620	637	601	473
Kontorsmaskiner och datorer	30	495	506	467	619	477
Elektriska maskiner och artiklar	31	491	509	333	571	439
Teleprodukter	32	74	66	14	246	152
Precisionsinstrument m.m.	33	602	638	691	592	471
Motorfordon och släpfordon	34	541	552	589	525	419
Tillverkning av andra transportmedel	35	541	564	571	546	450
Övrig tillverkning	36-37	248	190	164	321	431
Byggverksamhet	45	494	530	588	426	476
Tjänster	50-93	550	604	633	572	516
Handel med motorfordon och drivmedel	50	515	660	596	737	468
Parti- och agenturhandel	51	603	682	589	741	513
Detaljhandel	52	402	462	459	467	382
Hotell- och restaurangverksamhet	55	337	343	364	339	335
Landtransport	60	410	430	457	418	404
Sjö- och lufttransport	61-62	587	582	548	600	616
Resebyråverksamhet	63	518	462	618	423	578
Post- och telekommunikationer	64	667	744	711	1 044	285
Fastighetsverksamhet	70	1 994	2 597	3 218	1 341	1 802
Uthyrning av fordon och maskiner	71	1 035	1 423	1 658	1 222	821
Databehandlingsverksamhet	72	586	609	575	656	542
Forskning och utveckling	73	260	216	-16	683	308
Andra företagstjänster	74	478	443	499	393	503
Övriga tjänster	75-93	471	431	408	527	480
Totalt	00-93	573	626	612	644	524

Tabell 11a Avkastning på eget kapital¹ 2003 per bransch och ägarkategori (Procent)

Bransch	SNI2002	Närings- livet totalt	Varav			Nationella företag
			Internatio- nella företag	Varav		
				Svenska Int. företag	Utlandsägda företag	
Jord-, skogsbruk, jakt och fiske	01-05	10,4	4,8	4,5	9,5	14,6
Utvinning av mineral	10-14	3,4	6,1	5,6	15,2	-1,0
El-, gas-, värme- och vattenförsörjning	40-41	8,2	8,0	10,9	6,6	9,0
Tillverkning	15-37	6,8	6,4	6,9	5,8	8,3
Livsmedelsindustri	15-16	9,6	10,6	15,7	6,4	6,8
Textilvarutillverkning	17-19	10,1	8,1	6,2	11,1	17,6
Trävarutillverkning	20	9,5	7,5	7,4	8,6	15,9
Massa-, papper och pappersvaror	21	17,7	19,2	19,3	19,0	10,1
Förlagsverksamhet	22	3,7	0,7	1,1	-2,3	13,0
Stenkols- och petroleumprodukter	23	7,8	6,4	13,5	6,2	34,4
Kemisk industri	24	4,9	3,6	8,4	3,2	34,0
Gummi- och plastvaror	25	10,7	9,3	8,4	11,4	17,0
Icke-metalliska mineraliska produkter	26	9,8	11,7	24,1	10,6	2,2
Stål- och metallframställning	27	10,2	9,3	12,4	6,0	11,7
Metallvaror utom maskiner och apparater	28	7,6	2,6	0,1	15,5	18,7
Maskiner utöver nedanstående	29	12,3	10,0	12,9	4,3	17,0
Kontorsmaskiner och datorer	30	1,2	-0,9	-15,9	23,3	13,5
Elektriska maskiner och artiklar	31	-0,2	-1,0	-1,7	-0,8	2,2
Teleprodukter	32	-20,6	-97,4	-100,2	-78,4	-1,2
Precisionsinstrument m.m.	33	5,8	7,3	6,2	12,0	0,7
Motorfordon och släpfordon	34	7,0	9,2	7,1	17,5	-9,8
Tillverkning av andra transportmedel	35	10,0	10,1	8,8	22,5	9,9
Övrig tillverkning	36-37	8,4	2,9	7,5	-11,7	17,2
Byggverksamhet	45	11,0	0,4	5,9	-3,6	35,8
Tjänster	50-93	10,2	6,9	7,0	6,7	13,8
Handel med motorfordon och drivmedel	50	25,5	24,8	21,5	27,4	26,1
Parti- och agenturhandel	51	10,8	9,2	5,1	12,7	12,8
Detaljhandel	52	28,5	12,4	8,8	21,3	39,0
Hotell- och restaurangverksamhet	55	6,9	-7,4	-11,1	-6,9	19,8
Landtransport	60	12,6	-6,3	-1,4	-8,3	16,4
Sjö- och lufttransport	61-62	4,5	5,2	8,3	1,0	1,7
Resebyråverksamhet	63	0,3	-1,4	6,2	-5,1	2,7
Post- och telekommunikationer	64	2,7	-0,2	0,6	-1,2	4,3
Fastighetsverksamhet	70	11,9	14,4	14,7	12,8	9,4
Uthyrning av fordon och maskiner	71	-3,3	-2,3	-17,4	17,2	-3,9
Databehandlingsverksamhet	72	-0,5	-5,3	-8,2	0,4	10,9
Forskning och utveckling	73	-21,0	-22,2	-23,8	-5,4	-18,4
Andra företagstjänster	74	9,6	4,8	4,6	5,2	19,3
Övriga tjänster	75-93	23,9	8,3	10,1	5,2	31,9
Totalt	00-93	8,7	6,5	7,1	5,7	12,8

1) Beräknas genom att dividera resultatet efter finansiella poster med justerat eget kapital. Med justerat eget kapital menas eget kapital plus 72 procent av obeskattade reserver.

Tabell 11b Avkastning på eget kapital¹ 2002 per bransch och ägarkategori (Procent)

Bransch	SNI92	Närings- livet totalt	Varav			Nationella företag
			Internatio- nella företag	Varav Svenska Int. företag	Utlandsägda företag	
Jord-, skogsbruk, jakt och fiske	01-05	12,0	5,1	2,6	39,5	15,2
Utvinning av mineral	10-14	8,6	8,3	8,5	5,2	13,5
El-, gas-, värme- och vattenförsörjning	40-41	9,4	9,1	10,0	8,4	10,5
Tillverkning	15-37	8,9	7,8	0,3	13,0	14,5
Livsmedelsindustri	15-16	14,3	13,6	27,9	0,3	17,3
Textilvarutillverkning	17-19	15,6	13,1	2,1	22,5	21,6
Trävarutillverkning	20	13,1	10,8	9,8	12,5	15,5
Massa-, papper och pappersvaror	21	21,9	20,3	16,9	29,3	28,1
Förlagsverksamhet	22	2,3	-1,9	-1,0	-4,4	5,5
Stenkols- och petroleumprodukter	23	3,7	2,5	22,9	2,2	28,0
Kemisk industri	24	18,4	18,7	-1,3	19,5	7,1
Gummi- och plastvaror	25	13,3	12,3	22,9	1,2	15,1
Icke-metalliska mineraliska produkter	26	21,0	20,4	54,3	15,0	23,0
Stål- och metallframställning	27	12,0	11,6	12,4	10,4	17,6
Metallvaror utom maskiner och apparater	28	18,2	18,1	17,6	18,8	18,3
Maskiner utöver nedanstående	29	17,8	18,7	20,8	13,9	13,5
Kontorsmaskiner och datorer	30	-2,8	-5,4	-11,4	1,6	6,5
Elektriska maskiner och artiklar	31	-2,5	-8,5	-37,4	3,6	16,2
Teleprodukter	32	-117,7	-144,3	-137,6	-363,2	-22,0
Precisionsinstrument m.m.	33	2,1	0,3	15,9	-13,2	13,0
Motorfordon och släpfordon	34	-12,0	-12,8	-5,4	-18,8	8,4
Tillverkning av andra transportmedel	35	8,1	7,7	6,0	19,2	10,9
Övrig tillverkning	36-37	5,8	-1,1	10,4	-27,3	18,2
Byggverksamhet	45	31,8	16,8	18,3	10,4	41,5
Tjänster	50-93	5,7	2,1	1,3	4,4	15,3
Handel med motorfordon och drivmedel	50	25,3	25,4	32,3	21,9	25,3
Parti- och agenturhandel	51	13,9	12,7	6,6	16,9	16,1
Detaljhandel	52	27,7	37,9	30,8	51,0	21,5
Hotell- och restaurangverksamhet	55	16,6	-4,0	8,2	-5,8	28,8
Landtransport	60	16,4	-12,6	-9,2	-17,0	19,7
Sjö- och lufttransport	61-62	0,4	-0,7	5,2	-8,5	5,9
Resebyråverksamhet	63	8,0	9,2	8,5	9,6	6,8
Post- och telekommunikationer	64	-1,8	-0,5	0,1	-8,7	-58,6
Fastighetsverksamhet	70	11,1	8,3	8,1	10,0	13,7
Uthyrning av fordon och maskiner	71	14,5	17,3	19,2	15,2	9,1
Databehandlingsverksamhet	72	-28,2	-44,3	-60,3	-19,4	1,7
Forskning och utveckling	73	-38,7	-41,5	-60,2	3,7	-32,3
Andra företagstjänster	74	2,8	0,9	0,9	1,2	18,2
Övriga tjänster	75-93	13,8	-1,9	-5,0	8,5	16,8
Totalt	00-93	7,4	4,4	2,0	8,5	16,0

1) Beräknas genom att dividera resultatet efter finansiella poster med justerat eget kapital. Med justerat eget kapital menas eget kapital plus 72 procent av obeskattade reserver.

Tabell 12a Avkastning på totalt kapital¹ 2003 per bransch och ägarkategori (Procent)

Bransch	SNI2002	Närings- livet totalt	Varav			Nationella företag
			Internatio- nella företag	Varav Svenska Int. företag	Utlandsägda företag	
Jord-, skogsbruk, jakt och fiske	01-05	6,6	4,0	4,0	4,8	8,3
Utvinning av mineral	10-14	4,0	5,0	4,8	6,6	2,9
El-, gas-, värme- och vattenförsörjning	40-41	5,5	5,3	5,9	4,8	6,0
Tillverkning	15-37	6,9	7,0	6,9	7,2	6,4
Livsmedelsindustri	15-16	7,6	8,3	12,4	4,4	5,1
Textilvarutillverkning	17-19	7,2	6,3	5,3	7,3	10,0
Trävarutillverkning	20	7,0	6,4	7,0	4,9	8,4
Massa-, papper och pappersvaror	21	11,2	11,4	12,5	8,9	9,7
Förlagsverksamhet	22	5,0	4,0	3,9	4,3	7,3
Stenkols- och petroleumprodukter	23	4,6	4,2	5,7	4,2	13,3
Kemisk industri	24	8,9	8,3	10,0	8,1	19,6
Gummi- och plastvaror	25	6,5	6,2	5,2	9,8	8,0
Icke-metalliska mineraliska produkter	26	5,6	6,0	10,5	5,5	3,4
Stål- och metallframställning	27	6,4	6,4	7,7	5,0	6,4
Metallvaror utom maskiner och apparater	28	6,1	4,9	4,1	9,4	8,9
Maskiner utöver nedanstående	29	9,7	9,1	11,2	6,1	11,1
Kontorsmaskiner och datorer	30	2,4	1,4	-4,6	18,0	7,8
Elektriska maskiner och artiklar	31	7,0	6,8	1,5	7,8	7,4
Teleprodukter	32	-1,1	-13,1	-15,6	1,7	3,6
Precisionsinstrument m.m.	33	4,9	5,7	4,6	11,0	1,3
Motorfordon och släpfordon	34	6,9	7,7	7,9	7,1	1,4
Tillverkning av andra transportmedel	35	5,2	4,9	4,8	5,9	6,5
Övrig tillverkning	36-37	4,4	4,1	6,7	-0,8	4,8
Byggverksamhet	45	7,8	5,5	9,1	1,4	11,9
Tjänster	50-93	6,9	6,5	7,3	5,2	7,2
Handel med motorfordon och drivmedel	50	9,5	8,8	10,8	7,6	10,0
Parti- och agenturhandel	51	7,9	7,1	6,9	7,3	9,2
Detaljhandel	52	11,3	7,1	6,6	7,6	14,3
Hotell- och restaurangverksamhet	55	5,9	2,8	-2,1	3,3	8,2
Landtransport	60	6,2	2,4	2,2	2,5	7,2
Sjö- och lufttransport	61-62	4,5	4,6	7,8	1,9	4,0
Resebyråverksamhet	63	3,7	3,9	4,2	3,8	3,5
Post- och telekommunikationer	64	3,3	1,7	2,5	0,4	4,4
Fastighetsverksamhet	70	7,0	9,3	10,0	6,6	5,4
Uthyrning av fordon och maskiner	71	4,8	7,3	6,0	9,0	3,7
Databehandlingsverksamhet	72	2,6	0,4	0,5	0,2	7,8
Forskning och utveckling	73	-8,5	-8,8	-9,8	0,8	-7,8
Andra företagstjänster	74	8,0	6,4	7,2	5,1	10,4
Övriga tjänster	75-93	11,8	6,1	6,9	4,6	15,3
Totalt	00-93	6,8	6,5	7,0	5,9	7,2

1) Rörelseresultat plus finansiella intäkter i procent av balansomslutning. Visar företagets förräntning på totalt kapital

Tabell 12b Avkastning på totalt kapital¹ 2002 per bransch och ägarkategori (Procent)

Bransch	SNI92	Närings- livet totalt	Varav			Nationella företag
			Internatio- nella företag	Varav		
				Svenska Int. företag	Utlandsägda företag	
Jord-, skogsbruk, jakt och fiske	01-05	7,8	7,2	6,3	18,2	8,0
Utvinning av mineral	10-14	6,0	5,8	6,0	3,9	8,2
El-, gas-, värme- och vattenförsörjning	40-41	5,4	5,4	6,0	4,7	5,6
Tillverkning	15-37	6,1	5,8	4,3	8,3	8,9
Livsmedelsindustri	15-16	5,8	5,4	8,8	1,7	8,4
Textilvarutillverkning	17-19	8,3	6,9	2,4	11,2	12,0
Trävarutillverkning	20	7,8	7,6	8,7	6,0	8,1
Massa-, papper och pappersvaror	21	10,6	10,2	8,4	13,4	14,6
Förlagsverksamhet	22	5,1	4,6	4,6	4,3	6,5
Stenkols- och petroleumprodukter	23	2,9	2,5	6,6	2,5	10,5
Kemisk industri	24	14,0	14,3	5,7	15,6	5,6
Gummi- och plastvaror	25	7,1	5,8	6,5	2,7	11,9
Icke-metalliska mineraliska produkter	26	8,1	8,8	11,8	8,5	6,2
Stål- och metallframställning	27	7,1	7,2	8,2	5,2	6,5
Metallvaror utom maskiner och apparater	28	7,3	6,3	5,3	11,0	9,7
Maskiner utöver nedanstående	29	9,7	9,9	10,4	9,0	7,9
Kontorsmaskiner och datorer	30	0,7	-0,7	-2,0	2,3	4,5
Elektriska maskiner och artiklar	31	6,8	2,3	-9,4	4,0	13,4
Teleprodukter	32	-4,1	-3,9	-3,5	-16,6	-9,5
Precisionsinstrument m.m.	33	6,5	6,3	7,6	1,2	9,4
Motorfordon och släpfordon	34	0,4	0,4	1,6	-3,5	5,3
Tillverkning av andra transportmedel	35	5,1	4,9	5,1	3,7	8,3
Övrig tillverkning	36-37	4,8	3,3	6,3	-4,3	9,0
Byggverksamhet	45	16,2	17,2	8,2	30,1	14,3
Tjänster	50-93	6,4	5,2	5,3	5,0	7,7
Handel med motorfordon och drivmedel	50	8,4	7,0	8,1	6,3	9,5
Parti- och agenturhandel	51	6,9	6,3	5,8	6,7	8,1
Detaljhandel	52	10,6	12,7	10,4	17,6	9,1
Hotell- och restaurangverksamhet	55	7,5	3,2	3,4	3,1	10,8
Landtransport	60	6,4	2,1	1,6	2,4	7,4
Sjö- och lufttransport	61-62	5,3	5,3	8,1	2,5	5,3
Resebyråverksamhet	63	3,6	3,2	5,4	2,3	3,9
Post- och telekommunikationer	64	2,4	3,0	3,6	-2,2	-8,0
Fastighetsverksamhet	70	6,3	6,0	6,0	6,0	6,6
Uthyrning av fordon och maskiner	71	8,2	8,8	9,6	7,9	7,6
Databehandlingsverksamhet	72	-1,7	-4,2	-4,8	-3,1	5,0
Forskning och utveckling	73	-12,6	-13,5	-15,8	5,2	-10,5
Andra företagstjänster	74	8,1	6,3	7,5	4,2	11,4
Övriga tjänster	75-93	9,7	3,7	3,5	4,5	11,8
Totalt	00-93	6,6	5,9	5,0	7,6	8,0

1) Rörelseresultat plus finansiella intäkter i procent av balansomslutning. Visar företagets förräntning på totalt kapital

Tabell 13a Lön per anställd 2003 per bransch och ägarkategori (Tkr)

Bransch	SNI2002	Närings- livet totalt	Varav			Nationella företag
			Internatio- nella företag	Varav Svenska Int. företag	Utlandsägda företag	
Jord-, skogsbruk, jakt och fiske	01-05	203	248	235	299	194
Utvinning av mineral	10-14	308	330	340	303	282
El-, gas-, värme- och vattenförsörjning	40-41	345	365	370	358	312
Tillverkning	15-37	293	317	316	318	252
Livsmedelsindustri	15-16	272	295	291	297	239
Textilvarutillverkning	17-19	235	252	232	285	212
Trävarutillverkning	20	252	269	276	260	235
Massa-, papper och pappersvaror	21	323	326	342	310	313
Förlagsverksamhet	22	296	348	359	331	269
Stenkols- och petroleumprodukter	23	361	366	201	380	285
Kemisk industri	24	379	389	352	394	303
Gummi- och plastvaror	25	271	284	285	284	245
Icke-metalliska mineraliska produkter	26	284	295	295	295	242
Stål- och metallframställning	27	294	291	288	294	300
Metallvaror utom maskiner och apparater	28	254	278	278	279	241
Maskiner utöver nedanstående	29	299	315	305	324	267
Kontorsmaskiner och datorer	30	297	313	321	286	248
Elektriska maskiner och artiklar	31	302	313	259	346	289
Teleprodukter	32	383	385	402	319	368
Precisionsinstrument m.m.	33	337	363	373	351	261
Motorfordon och släpfordon	34	299	303	303	303	253
Tillverkning av andra transportmedel	35	311	324	331	308	241
Övrig tillverkning	36-37	216	268	276	260	195
Byggverksamhet	45	264	303	314	291	251
Tjänster	50-93	271	313	321	307	248
Handel med motorfordon och drivmedel	50	252	295	294	297	236
Parti- och agenturhandel	51	304	345	326	357	256
Detaljhandel	52	228	250	255	246	219
Hotell- och restaurangverksamhet	55	193	215	244	211	186
Landtransport	60	243	257	289	247	237
Sjö- och lufttransport	61-62	366	377	285	428	284
Resebyråverksamhet	63	284	292	324	285	274
Post- och telekommunikationer	64	275	339	357	331	257
Fastighetsverksamhet	70	273	319	334	297	262
Uthyrning av fordon och maskiner	71	262	325	327	321	235
Databehandlingsverksamhet	72	385	422	413	432	320
Forskning och utveckling	73	394	432	446	393	356
Andra företagstjänster	74	274	288	329	256	266
Övriga tjänster	75-93	259	266	261	280	258
Totalt	00-93	277	315	318	312	249

Tabell 13b Lön per anställd 2002 per bransch och ägarkategori (Tkr)

Bransch	SNI92	Närings- livet totalt	Varav			Nationella företag
			Internatio- nella företag	Svenska Int. företag	Utlandsägda företag	
Jord-, skogsbruk, jakt och fiske	01-05	205	265	254	292	197
Utvinning av mineral	10-14	300	313	319	285	249
El-, gas-, värme- och vattenförsörjning	40-41	341	376	367	401	307
Tillverkning	15-37	284	298	292	306	247
Livsmedelsindustri	15-16	258	274	266	283	225
Textilvarutillverkning	17-19	229	250	234	273	204
Trävarutillverkning	20	247	265	270	259	229
Massa-, papper och pappersvaror	21	311	316	326	301	290
Förlagsverksamhet	22	292	330	333	324	270
Stenkols- och petroleumprodukter	23	356	359	204	360	302
Kemisk industri	24	351	354	291	365	311
Gummi- och plastvaror	25	261	272	272	271	242
Icke-metalliska mineraliska produkter	26	262	269	258	274	240
Stål- och metallframställning	27	287	293	295	288	259
Metallvaror utom maskiner och apparater	28	251	271	270	272	240
Maskiner utöver nedanstående	29	295	306	301	311	260
Kontorsmaskiner och datorer	30	305	327	329	320	268
Elektriska maskiner och artiklar	31	295	314	291	322	244
Teleprodukter	32	356	365	391	275	270
Precisionsinstrument m.m.	33	334	353	355	351	266
Motorfordon och släpfordon	34	290	293	290	296	246
Tillverkning av andra transportmedel	35	299	312	311	316	247
Övrig tillverkning	36-37	205	199	189	249	226
Byggverksamhet	45	263	303	308	294	245
Tjänster	50-93	270	311	308	314	244
Handel med motorfordon och drivmedel	50	242	300	286	317	224
Parti- och agenturhandel	51	303	344	318	361	255
Detaljhandel	52	219	245	244	247	210
Hotell- och restaurangverksamhet	55	186	208	207	208	180
Landtransport	60	239	254	275	244	235
Sjö- och lufttransport	61-62	368	383	264	449	295
Resebyråverksamhet	63	274	274	306	266	273
Post- och telekommunikationer	64	273	280	266	407	239
Fastighetsverksamhet	70	264	297	314	261	254
Uthyrning av fordon och maskiner	71	241	275	286	265	222
Databehandlingsverksamhet	72	379	408	398	421	327
Forskning och utveckling	73	395	437	458	395	347
Andra företagstjänster	74	287	313	362	269	269
Övriga tjänster	75-93	254	256	254	263	254
Totalt	00-93	273	305	301	310	244

Tabell 14a Rörelsemarginal¹ 2003 per bransch och ägarkategori (Procent)

Bransch	SNI2002	Närings- livet totalt	Varav			Nationella företag
			Internatio- nella företag	Varav		
				Svenska Int. företag	Utlandsägda företag	
Jord-, skogsbruk, jakt och fiske	01-05	12,3	6,3	8,3	1,7	14,7
Utvinning av mineral	10-14	9,2	10,4	11,5	7,2	7,8
El-, gas-, värme- och vattenförsörjning	40-41	11,9	12,3	13,7	11,3	10,7
Tillverkning	15-37	4,6	4,5	1,7	6,9	4,9
Livsmedelsindustri	15-16	4,5	5,5	8,9	3,5	2,4
Textilvarutillverkning	17-19	4,7	3,2	0,0	7,3	7,5
Trävarutillverkning	20	4,9	4,4	5,2	2,7	5,5
Massa-, papper och pappersvaror	21	8,5	7,8	4,7	10,9	11,5
Förlagsverksamhet	22	3,3	2,1	1,8	2,7	4,4
Stenkols- och petroleumprodukter	23	5,0	4,7	5,8	4,7	9,3
Kemisk industri	24	20,9	22,0	3,7	24,0	8,3
Gummi- och plastvaror	25	3,6	2,6	4,2	0,5	6,0
Icke-metalliska mineraliska produkter	26	5,3	4,9	6,0	4,5	7,3
Stål- och metallframställning	27	4,9	4,3	5,6	3,2	7,1
Metallvaror utom maskiner och apparater	28	4,9	3,7	4,8	2,3	5,8
Maskiner utöver nedanstående	29	4,3	3,6	7,7	0,1	6,2
Kontorsmaskiner och datorer	30	0,0	-1,2	-7,2	13,6	4,0
Elektriska maskiner och artiklar	31	1,4	-2,6	-5,8	-1,5	6,4
Teleprodukter	32	-15,6	-15,3	-16,6	-4,4	-19,5
Precisionsinstrument m.m.	33	5,1	5,5	2,0	9,6	2,9
Motorfordon och släpfordon	34	3,9	3,9	4,3	3,6	3,8
Tillverkning av andra transportmedel	35	3,5	3,0	2,3	4,3	6,2
Övrig tillverkning	36-37	1,4	0,7	3,7	-1,9	2,2
Byggverksamhet	45	4,5	-0,4	0,6	-2,5	6,4
Tjänster	50-93	5,4	3,0	4,4	2,2	7,4
Handel med motorfordon och drivmedel	50	2,8	2,5	2,9	2,4	3,0
Parti- och agenturhandel	51	2,6	2,1	1,6	2,4	3,5
Detaljhandel	52	2,7	1,5	2,9	0,6	3,3
Hotell- och restaurangverksamhet	55	4,2	0,5	-4,1	1,2	5,3
Landtransport	60	4,4	0,1	1,0	-0,4	5,5
Sjö- och lufttransport	61-62	0,7	0,2	2,5	-1,5	5,1
Resebyråverksamhet	63	1,0	0,0	0,4	-0,1	2,8
Post- och telekommunikationer	64	5,5	3,1	9,8	-3,2	6,5
Fastighetsverksamhet	70	33,7	40,5	41,5	38,1	30,9
Uthyrning av fordon och maskiner	71	11,1	10,0	-0,4	22,8	11,8
Databehandlingsverksamhet	72	0,1	-2,3	-2,6	-2,0	5,8
Forskning och utveckling	73	-10,0	-8,5	-9,0	-1,6	-17,6
Andra företagstjänster	74	7,2	1,5	1,5	1,6	10,2
Övriga tjänster	75-93	7,7	3,4	2,7	4,9	8,7
Totalt	00-93	5,5	4,1	3,6	4,4	7,3

1) Det justerade rörelseresultatets i procent av nettoomsättningen

Tabell 14b Rörelsemarginal¹ 2002 per bransch och ägarkategori (Procent)

Bransch	SNI92	Närings- livet totalt	Varav			Nationella företag
			Internatio- nella företag	Varav		
				Svenska Int. företag	Utlandsägda företag	
Jord-, skogsbruk, jakt och fiske	01-05	13,7	8,8	9,0	8,5	15,1
Utvinning av mineral	10-14	3,7	2,9	2,5	4,5	7,9
El-, gas-, värme- och vattenförsörjning	40-41	12,6	12,4	15,7	8,5	13,0
Tillverkning	15-37	2,8	2,3	-0,1	4,8	4,8
Livsmedelsindustri	15-16	4,2	4,4	7,9	1,4	3,9
Textilvarutillverkning	17-19	4,9	3,7	1,2	6,8	7,0
Trävarutillverkning	20	3,9	2,9	3,1	2,6	5,2
Massa-, papper och pappersvaror	21	12,4	12,6	11,7	13,9	11,6
Förlagsverksamhet	22	1,9	0,4	-0,3	1,6	3,4
Stenkols- och petroleumprodukter	23	2,8	2,5	1,3	2,5	7,4
Kemisk industri	24	18,7	19,7	2,7	21,8	3,9
Gummi- och plastvaror	25	3,7	3,4	6,6	-0,9	4,4
Icke-metalliska mineraliska produkter	26	5,9	5,5	5,5	5,5	7,3
Stål- och metallframställning	27	5,7	6,1	7,2	4,5	3,1
Metallvaror utom maskiner och apparater	28	5,7	5,3	5,9	4,6	5,9
Maskiner utöver nedanstående	29	4,9	4,9	5,9	3,7	5,1
Kontorsmaskiner och datorer	30	-1,1	-3,1	-4,1	-0,3	2,5
Elektriska maskiner och artiklar	31	-0,3	-1,5	-12,9	0,9	4,3
Teleprodukter	32	-23,4	-23,2	-24,1	-15,5	-29,5
Precisionsinstrument m.m.	33	2,0	1,4	4,6	-1,1	5,5
Motorfordon och släpfordon	34	-2,6	-2,9	0,3	-5,2	2,6
Tillverkning av andra transportmedel	35	2,7	2,2	1,9	2,9	5,1
Övrig tillverkning	36-37	1,9	-0,1	2,9	-4,9	4,9
Byggverksamhet	45	5,5	1,5	2,1	0,0	8,0
Tjänster	50-93	4,6	2,2	2,8	1,7	6,9
Handel med motorfordon och drivmedel	50	2,6	2,2	2,9	2,0	2,9
Parti- och agenturhandel	51	2,3	1,8	1,2	2,2	3,2
Detaljhandel	52	3,5	5,9	3,8	8,4	2,7
Hotell- och restaurangverksamhet	55	5,2	1,5	3,4	1,2	6,1
Landtransport	60	4,9	-0,6	-0,2	-0,9	6,0
Sjö- och lufttransport	61-62	0,0	-0,9	0,5	-1,7	5,0
Resebyråverksamhet	63	1,3	0,1	1,5	-0,3	2,7
Post- och telekommunikationer	64	1,9	3,4	4,8	-5,0	-12,7
Fastighetsverksamhet	70	35,5	39,2	42,1	26,5	33,8
Uthyrning av fordon och maskiner	71	15,4	20,0	28,9	12,8	12,2
Databehandlingsverksamhet	72	-3,3	-5,9	-7,0	-4,5	2,5
Forskning och utveckling	73	-26,2	-25,3	-31,4	-1,1	-29,0
Andra företagstjänster	74	1,5	-7,5	-11,2	-3,1	8,3
Övriga tjänster	75-93	6,6	0,9	0,4	1,8	8,0
Totalt	00-93	4,6	2,7	2,3	3,2	7,1

1) Det justerade rörelseresultatets i procent av nettoomsättningen

Tabell 15a Exportintensitet² 2003 per bransch och ägarkategori (Procent)

Bransch	SNI2002	Närings- livet totalt	Varav			Nationella företag
			Internatio- nella företag	Varav Svenska Int. företag	Utlandsägda företag	
Jord-, skogsbruk, jakt och fiske	01-05	1,5	2,4	1,2	5,0	1,1
Utvinning av mineral	10-14	44,8	44,9	52,5	22,7	44,8
El-, gas-, värme- och vattenförsörjning	40-41	1,4	1,9	4,3	0,1	0,0
Tillverkning	15-37	43,0	48,8	49,4	48,2	24,2
Livsmedelsindustri	15-16	12,7	16,9	24,8	11,9	4,8
Textilvarutillverkning	17-19	45,8	60,8	62,2	58,9	18,9
Trävarutillverkning	20	34,2	42,2	38,3	50,3	23,8
Massa-, papper och pappersvaror	21	67,0	66,8	62,5	71,1	67,9
Förlagsverksamhet	22	3,3	5,6	7,0	3,3	1,2
Stenkols- och petroleumprodukter	23	52,5	55,3	33,5	56,1	15,8
Kemisk industri	24	59,7	62,5	53,6	63,5	25,1
Gummi- och plastvaror	25	37,0	45,1	45,4	44,7	17,8
Icke-metalliska mineraliska produkter	26	20,7	23,4	7,4	30,0	7,3
Stål- och metallframställning	27	66,0	66,6	64,3	68,4	64,0
Metallvaror utom maskiner och apparater	28	20,3	35,9	35,7	36,3	7,9
Maskiner utöver nedanstående	29	52,1	56,4	62,0	51,6	40,9
Kontorsmaskiner och datorer	30	47,8	57,3	45,3	87,1	14,8
Elektriska maskiner och artiklar	31	42,0	36,4	40,7	34,9	48,9
Teleprodukter	32	69,6	74,5	80,2	29,2	21,2
Precisionsinstrument m.m.	33	45,5	49,9	46,5	53,9	22,9
Motorfordon och släpfordon	34	44,1	45,0	39,3	49,2	15,6
Tillverkning av andra transportmedel	35	33,1	36,1	41,7	25,6	17,2
Övrig tillverkning	36-37	21,8	27,3	35,6	19,9	15,5
Byggverksamhet	45	0,4	0,6	0,5	0,6	0,3
Tjänster¹⁾	50-93	4,4	7,2	6,0	7,9	2,0
Handel med motorfordon och drivmedel	50	2,4	4,5	2,7	5,2	0,9
Parti- och agenturhandel	51	10,3	12,7	12,5	12,8	5,9
Detaljhandel	52	2,4	7,3	6,4	7,9	0,3
Hotell- och restaurangverksamhet	55	0,3	1,2	0,2	1,3	0,0
Landtransport	60	0,6	0,1	0,3	0,0	0,7
Sjö- och lufttransport	61-62	7,9	8,8	5,3	11,2	0,6
Resebyråverksamhet	63	6,0	1,6	5,4	0,6	13,7
Post- och telekommunikationer	64	0,2	0,3	0,6	0,1	0,1
Fastighetsverksamhet	70	0,3	0,6	0,7	0,3	0,2
Uthyrning av fordon och maskiner	71	2,0	2,8	0,9	5,0	1,4
Databehandlingsverksamhet	72	0,9	1,1	1,2	0,9	0,7
Forskning och utveckling	73	4,4	4,3	4,0	9,4	4,5
Andra företagstjänster	74	1,2	1,9	1,7	2,1	0,8
Övriga tjänster	75-93	0,5	0,8	0,8	0,8	0,4
Totalt	00-93	15,5	24,0	25,2	23,0	5,4

1) Avser enbart export av varor (tjänster ingår ej). Vidare ingår inte handel med EU som understiger 1 500 000 kronor. Uppgifterna kommer ifrån SCB:s utrikeshandelsstatistik.

2) Värdet på exporten i procent av nettoomsättningen.

Tabell 15b Exportintensitet² 2002 per bransch och ägarkategori (Procent)

Bransch	SNI92	Närings- livet totalt	Varav			Nationella företag
			Internatio- nella företag	Svenska Int. företag	Utlandsägda företag	
Jord-, skogsbruk, jakt och fiske	01-05	1,3	2,4	1,2	4,2	1,0
Utvinning av mineral	10-14	49,9	58,5	65,3	24,9	8,8
El-, gas-, värme- och vattenförsörjning	40-41	0,6	0,8	1,0	0,7	0,1
Tillverkning	15-37	45,0	51,7	53,0	50,3	20,0
Livsmedelsindustri	15-16	12,4	15,6	20,0	12,0	4,3
Textilvarutillverkning	17-19	48,0	65,8	62,6	70,1	18,5
Trävarutillverkning	20	35,4	42,5	39,1	48,2	26,8
Massa-, papper och pappersvaror	21	68,0	67,9	65,6	71,5	68,1
Förlagsverksamhet	22	3,1	5,2	6,1	3,4	1,0
Stenkols- och petroleumprodukter	23	49,0	49,8	0,5	53,3	36,1
Kemisk industri	24	59,1	60,7	57,8	61,0	35,7
Gummi- och plastvaror	25	37,1	46,1	45,6	46,8	18,3
Icke-metalliska mineraliska produkter	26	19,6	22,6	7,5	30,2	8,5
Stål- och metallframställning	27	67,0	71,2	71,0	71,5	43,1
Metallvaror utom maskiner och apparater	28	20,9	35,1	33,6	37,4	9,6
Maskiner utöver nedanstående	29	51,5	57,0	62,6	50,8	24,9
Kontorsmaskiner och datorer	30	52,3	65,0	53,6	97,0	29,6
Elektriska maskiner och artiklar	31	40,1	45,4	37,9	47,0	20,1
Teleprodukter	32	67,9	68,5	72,8	32,2	50,5
Precisionsinstrument m.m.	33	48,9	52,8	57,1	49,5	25,2
Motorfordon och släpfordon	34	57,0	58,6	53,8	62,2	17,2
Tillverkning av andra transportmedel	35	38,7	43,3	48,3	33,4	17,0
Övrig tillverkning	36-37	23,3	27,1	29,4	23,3	17,4
Byggverksamhet	45	0,3	0,5	0,3	1,1	0,2
Tjänster¹⁾	50-93	4,4	6,9	4,9	8,5	2,2
Handel med motorfordon och drivmedel	50	2,6	4,6	2,5	5,5	1,2
Parti- och agenturhandel	51	10,1	12,1	11,4	12,4	6,4
Detaljhandel	52	2,5	8,8	5,3	12,9	0,4
Hotell- och restaurangverksamhet	55	0,0	0,0	0,1	0,0	0,0
Landtransport	60	0,2	0,1	0,0	0,1	0,3
Sjö- och lufttransport	61-62	9,8	10,7	7,6	12,5	4,8
Resebyråverksamhet	63	6,1	1,4	3,4	0,8	11,7
Post- och telekommunikationer	64	0,2	0,2	0,2	0,1	0,2
Fastighetsverksamhet	70	0,1	0,2	0,2	0,3	0,1
Uthyrning av fordon och maskiner	71	1,7	1,9	0,7	2,9	1,6
Databehandlingsverksamhet	72	1,1	1,2	1,1	1,2	1,0
Forskning och utveckling	73	9,7	9,6	7,2	19,2	10,2
Andra företagstjänster	74	1,2	1,8	1,7	1,9	0,8
Övriga tjänster	75-93	0,2	0,5	0,3	0,9	0,1
Totalt	00-93	15,8	24,6	24,9	24,4	4,4

1) Avser enbart export av varor (tjänster ingår ej). Vidare ingår inte handel med EU som understiger 1 500 000 kronor. Uppgifterna kommer ifrån SCB:s utrikeshandelsstatistik.

2) Värdet på exporten i procent av nettoomsättningen.

Tabell 16a Importintensitet² 2003 per bransch och ägarkategori (Procent)

Bransch	SNI2002	Närings- livet totalt	Varav			Nationella företag
			Internatio- nella företag	Svenska Int. företag	Utlandsägda företag	
Jord-, skogsbruk, jakt och fiske	01-05	3,1	7,7	4,8	14,5	1,2
Utvinning av mineral	10-14	17,2	4,0	3,1	6,7	32,2
El-, gas-, värme- och vattenförsörjning	40-41	3,9	5,1	2,0	7,4	0,5
Tillverkning	15-37	16,3	18,7	15,0	21,9	8,2
Livsmedelsindustri	15-16	12,7	16,1	14,3	17,3	6,2
Textilvarutillverkning	17-19	32,3	38,7	40,3	36,6	20,9
Trävarutillverkning	20	4,8	6,5	2,9	14,0	2,5
Massa-, papper och pappersvaror	21	9,1	9,5	9,3	9,8	6,9
Förlagsverksamhet	22	4,3	7,0	6,9	7,2	1,9
Stenkols- och petroleumprodukter	23	55,6	56,3	26,7	57,3	46,4
Kemisk industri	24	22,0	22,3	21,5	22,4	18,8
Gummi- och plastvaror	25	19,4	22,5	18,1	28,0	12,1
Icke-metalliska mineraliska produkter	26	15,4	16,8	3,9	22,1	8,8
Stål- och metallframställning	27	27,0	29,1	19,0	37,1	19,4
Metallvaror utom maskiner och apparater	28	9,8	16,7	13,6	21,2	4,3
Maskiner utöver nedanstående	29	14,3	15,4	17,0	14,0	11,5
Kontorsmaskiner och datorer	30	15,7	17,9	16,0	22,8	7,9
Elektriska maskiner och artiklar	31	17,2	21,1	19,4	21,6	12,4
Teleprodukter	32	18,4	19,4	17,6	33,4	8,6
Precisionsinstrument m.m.	33	15,2	16,6	12,1	21,9	8,1
Motorfordon och släpfordon	34	21,6	22,0	16,7	25,9	8,9
Tillverkning av andra transportmedel	35	14,3	15,7	19,1	9,2	7,0
Övrig tillverkning	36-37	15,0	20,8	14,1	26,9	8,4
Byggverksamhet	45	0,9	1,7	1,2	2,8	0,6
Tjänster¹⁾	50-93	12,0	20,5	11,5	26,0	4,7
Handel med motorfordon och drivmedel	50	14,0	30,7	10,3	37,9	2,5
Parti- och agenturhandel	51	28,5	33,4	20,0	39,1	19,3
Detaljhandel	52	7,2	16,9	13,0	19,5	2,9
Hotell- och restaurangverksamhet	55	0,2	0,4	0,1	0,5	0,1
Landtransport	60	0,3	0,2	0,4	0,1	0,4
Sjö- och lufttransport	61-62	11,4	12,2	11,4	12,9	4,4
Resebyråverksamhet	63	6,7	10,4	49,0	0,5	0,3
Post- och telekommunikationer	64	1,0	1,6	0,8	2,4	0,7
Fastighetsverksamhet	70	0,2	0,1	0,1	0,1	0,3
Uthyrning av fordon och maskiner	71	5,6	6,4	4,7	8,4	5,1
Databehandlingsverksamhet	72	8,7	11,9	0,6	22,8	1,0
Forskning och utveckling	73	4,6	5,0	4,7	9,2	2,3
Andra företagstjänster	74	1,2	1,7	1,0	2,5	0,9
Övriga tjänster	75-93	0,6	2,1	1,1	4,0	0,2
Totalt	00-93	12,2	18,2	12,0	22,9	4,8

1) Avser enbart import av varor (tjänster ingår ej). Vidare ingår inte handel med EU som understiger 1 500 000 kronor. Uppgifterna kommer ifrån SCB:s utrikeshandelsstatistik.

2) Värdet på importen i procent av nettoomsättningen.

Tabell 16b Importintensitet² 2002 per bransch och ägarkategori (Procent)

Bransch	SNI92	Närings- livet totalt	Varav			Nationella företag
			Internatio- nella företag	Varav Svenska Int. företag	Utlandsägda företag	
Jord-, skogsbruk, jakt och fiske	01-05	3,3	9,4	4,8	16,5	1,5
Utvinning av mineral	10-14	19,8	23,8	27,0	7,9	0,8
El-, gas-, värme- och vattenförsörjning	40-41	3,0	4,3	0,5	8,7	0,6
Tillverkning	15-37	17,0	19,3	15,8	22,9	8,0
Livsmedelsindustri	15-16	12,3	14,3	11,2	16,9	7,2
Textilvarutillverkning	17-19	32,3	39,0	41,0	36,3	21,1
Trävarutillverkning	20	4,4	6,5	3,1	12,4	1,8
Massa-, papper och pappersvaror	21	8,9	9,4	9,2	9,8	6,3
Förlagsverksamhet	22	4,4	7,0	6,8	7,3	1,8
Stenkols- och petroleumprodukter	23	40,2	40,6	6,4	43,0	33,3
Kemisk industri	24	22,9	22,7	20,6	22,9	25,5
Gummi- och plastvaror	25	20,7	23,9	19,5	29,8	14,1
Icke-metalliska mineraliska produkter	26	12,5	13,1	4,4	17,5	10,1
Stål- och metallframställning	27	27,3	29,0	19,3	43,3	17,6
Metallvaror utom maskiner och apparater	28	10,8	17,4	13,4	23,4	5,5
Maskiner utöver nedanstående	29	15,0	16,4	18,0	14,7	7,9
Kontorsmaskiner och datorer	30	17,7	20,4	17,8	27,6	13,0
Elektriska maskiner och artiklar	31	17,1	17,7	17,9	17,7	14,9
Teleprodukter	32	18,2	17,4	15,4	34,4	39,7
Precisionsinstrument m.m.	33	19,5	21,5	18,9	23,5	7,8
Motorfordon och släpfordon	34	27,3	28,1	23,5	31,5	9,2
Tillverkning av andra transportmedel	35	17,4	19,9	19,6	20,5	5,8
Övrig tillverkning	36-37	16,0	21,2	12,8	34,8	7,9
Byggverksamhet	45	0,8	1,3	0,8	2,9	0,5
Tjänster¹⁾	50-93	12,3	19,7	9,6	27,9	5,5
Handel med motorfordon och drivmedel	50	14,7	32,0	8,5	42,5	2,9
Parti- och agenturhandel	51	28,1	32,6	17,7	39,9	19,4
Detaljhandel	52	7,0	20,8	15,0	27,8	2,5
Hotell- och restaurangverksamhet	55	0,4	1,4	0,2	1,6	0,2
Landtransport	60	0,3	0,6	0,9	0,3	0,3
Sjö- och lufttransport	61-62	15,0	13,3	9,2	15,7	25,2
Resebyråverksamhet	63	13,2	14,4	57,1	0,6	11,7
Post- och telekommunikationer	64	1,2	1,2	1,0	2,8	0,7
Fastighetsverksamhet	70	0,1	0,2	0,1	0,4	0,1
Uthyrning av fordon och maskiner	71	3,3	4,4	3,2	5,4	2,6
Databehandlingsverksamhet	72	3,5	4,6	1,1	8,9	1,0
Forskning och utveckling	73	4,3	4,3	2,1	13,1	4,2
Andra företagstjänster	74	1,0	1,2	0,8	1,7	0,8
Övriga tjänster	75-93	0,7	2,3	0,5	5,8	0,3
Totalt	00-93	12,5	18,1	11,3	24,6	5,1

1) Avser enbart import av varor (tjänster ingår ej). Vidare ingår inte handel med EU som understiger 1 500 000 kronor. Uppgifterna kommer ifrån SCB:s utrikeshandelsstatistik.

2) Värdet på importen i procent av nettoomsättningen.

Tabell 17a Soliditet¹ 2003 per bransch och ägarkategori (Procent)

Bransch	SNI2002	Närings- livet totalt	Varav			Nationella företag
			Internatio- nella företag	Varav		
				Svenska Int. företag	Utlandsägda företag	
Jord-, skogsbruk, jakt och fiske	01-05	41,5	47,4	47,4	48,0	37,9
Utvinning av mineral	10-14	64,8	80,5	85,4	41,6	49,2
El-, gas-, värme- och vattenförsörjning	40-41	35,7	36,9	27,3	44,7	31,1
Tillverkning	15-37	45,6	46,9	45,0	49,2	41,4
Livsmedelsindustri	15-16	40,6	38,5	34,7	42,1	48,4
Textilvarutillverkning	17-19	51,7	55,4	64,3	45,8	41,4
Trävarutillverkning	20	51,1	55,9	65,7	28,8	39,7
Massa-, papper och pappersvaror	21	48,2	46,0	50,2	35,5	62,9
Förlagsverksamhet	22	52,6	56,4	61,4	34,3	43,2
Stenkols- och petroleumprodukter	23	29,4	29,4	35,0	29,2	31,1
Kemisk industri	24	62,4	63,0	49,3	64,3	52,5
Gummi- och plastvaror	25	36,5	35,5	31,8	48,3	41,4
Icke-metalliska mineraliska produkter	26	47,1	45,6	40,4	46,1	54,3
Stål- och metallframställning	27	48,3	46,0	44,5	47,7	53,4
Metallvaror utom maskiner och apparater	28	38,5	38,6	37,4	46,1	38,3
Maskiner utöver nedanstående	29	42,2	40,4	44,8	34,0	46,5
Kontorsmaskiner och datorer	30	49,3	50,6	43,3	69,5	42,7
Elektriska maskiner och artiklar	31	41,7	47,2	56,8	45,4	30,4
Teleprodukter	32	29,2	24,6	25,9	18,2	30,7
Precisionsinstrument m.m.	33	58,3	55,0	53,5	62,4	73,4
Motorfordon och släpfordon	34	38,2	39,5	41,7	32,6	30,9
Tillverkning av andra transportmedel	35	38,8	36,6	38,1	26,3	51,8
Övrig tillverkning	36-37	40,3	40,2	46,4	28,2	40,4
Byggverksamhet	45	33,8	36,9	29,0	45,6	28,3
Tjänster	50-93	35,8	38,9	41,7	34,4	32,9
Handel med motorfordon och drivmedel	50	32,4	35,2	41,2	31,6	30,4
Parti- och agenturhandel	51	38,5	33,8	38,7	30,5	47,0
Detaljhandel	52	39,3	38,5	47,3	26,4	39,9
Hotell- och restaurangverksamhet	55	28,6	32,7	39,5	32,0	25,7
Landtransport	60	28,9	22,9	25,7	21,9	30,5
Sjö- och lufttransport	61-62	34,3	32,6	39,2	26,7	43,9
Resebyråverksamhet	63	24,4	30,3	33,0	29,1	18,9
Post- och telekommunikationer	64	60,8	49,0	43,6	58,3	69,7
Fastighetsverksamhet	70	24,9	32,1	35,2	19,8	20,3
Uthyrning av fordon och maskiner	71	17,1	19,3	19,9	18,6	16,1
Databehandlingsverksamhet	72	43,9	43,8	48,2	37,4	44,0
Forskning och utveckling	73	50,0	48,9	48,9	48,2	52,7
Andra företagstjänster	74	50,7	55,6	57,2	52,7	43,0
Övriga tjänster	75-93	41,3	35,7	34,6	37,9	44,9
Totalt	00-93	39,4	42,4	41,9	43,1	34,8

1) Justerat eget kapital i procent av balansomsättning.

Tabell 17b Soliditet¹ 2002 per bransch och ägarkategori (Procent)

Bransch	SNI92	Närings- livet totalt	Varav			Nationella företag
			Internatio- nella företag	Varav Svenska Int. företag	Utlandsägda företag	
Jord-, skogsbruk, jakt och fiske	01-05	43,5	58,1	58,9	48,8	38,9
Utvinning av mineral	10-14	61,1	62,9	64,0	53,1	44,9
El-, gas-, värme- och vattenförsörjning	40-41	39,3	43,0	39,1	46,7	29,1
Tillverkning	15-37	43,9	43,8	35,6	52,3	44,2
Livsmedelsindustri	15-16	35,9	35,9	33,4	38,8	35,8
Textilvarutillverkning	17-19	47,0	50,0	46,9	52,9	41,0
Trävarutillverkning	20	32,4	28,6	32,3	23,9	37,4
Massa-, papper och pappersvaror	21	52,8	50,9	53,8	44,4	61,8
Förlagsverksamhet	22	38,2	32,2	35,8	25,7	44,4
Stenkols- och petroleumprodukter	23	28,5	28,5	24,6	28,5	30,1
Kemisk industri	24	75,8	76,4	45,5	78,6	56,7
Gummi- och plastvaror	25	44,8	43,5	39,7	48,2	47,2
Icke-metalliska mineraliska produkter	26	40,6	40,0	22,6	45,6	42,7
Stål- och metallframställning	27	46,6	48,0	47,3	49,2	30,6
Metallvaror utom maskiner och apparater	28	41,3	44,6	43,0	47,0	38,1
Maskiner utöver nedanstående	29	36,3	35,0	37,1	30,9	43,6
Kontorsmaskiner och datorer	30	49,6	53,3	43,2	73,3	39,7
Elektriska maskiner och artiklar	31	30,7	28,8	32,8	27,4	38,6
Teleprodukter	32	24,2	20,3	21,6	6,8	76,0
Precisionsinstrument m.m.	33	34,6	33,0	25,6	44,1	48,3
Motorfordon och släpfordon	34	25,7	25,4	22,8	27,9	34,1
Tillverkning av andra transportmedel	35	28,8	28,4	30,6	18,9	33,6
Övrig tillverkning	36-37	37,6	38,9	40,5	35,6	35,6
Byggverksamhet	45	27,2	25,9	27,0	22,0	28,2
Tjänster	50-93	37,3	43,1	45,9	36,9	27,3
Handel med motorfordon och drivmedel	50	28,2	26,3	25,2	26,9	29,5
Parti- och agenturhandel	51	33,1	31,3	32,7	30,3	36,6
Detaljhandel	52	35,3	42,0	48,0	34,1	32,2
Hotell- och restaurangverksamhet	55	25,8	26,3	35,2	25,4	25,5
Landtransport	60	24,5	23,4	23,8	22,8	24,6
Sjö- och lufttransport	61-62	30,0	30,1	38,1	23,7	29,1
Resebyråverksamhet	63	22,2	25,3	27,0	24,5	19,8
Post- och telekommunikationer	64	57,9	59,9	62,9	36,4	23,5
Fastighetsverksamhet	70	22,2	27,7	29,3	18,7	18,7
Uthyrning av fordon och maskiner	71	25,8	34,3	31,8	37,5	17,4
Databehandlingsverksamhet	72	37,1	34,5	35,8	32,7	42,9
Forskning och utveckling	73	32,4	28,0	40,8	15,9	51,1
Andra företagstjänster	74	48,2	50,0	51,9	45,5	37,4
Övriga tjänster	75-93	43,5	32,9	33,0	32,6	46,4
Totalt	00-93	38,8	43,3	43,4	43,1	29,8

1) Justerat eget kapital i procent av balansomsättning.

Tabell 18a Investeringskvot¹ 2003 per bransch och ägarkategori (Procent)

Bransch	SNI2002	Närings- livet totalt	Varav			Nationella företag
			Internatio- nella företag	Varav Svenska Int. företag	Utlandsägda företag	
Jord-, skogsbruk, jakt och fiske	01-05	37,4	2,0	-0,4	12,4	43,0
Utvinning av mineral	10-14	15,1	9,0	8,0	12,9	23,9
El-, gas-, värme- och vattenförsörjning	40-41	32,5	27,0	26,5	27,6	46,4
Tillverkning	15-37	11,0	11,0	8,8	12,6	10,9
Livsmedelsindustri	15-16	13,6	13,5	6,2	18,8	13,9
Textilvarutillverkning	17-19	6,8	6,5	4,9	8,2	7,2
Trävarutillverkning	20	14,1	13,5	8,1	23,2	14,8
Massa-, papper och pappersvaror	21	15,8	16,2	14,4	18,0	14,3
Förlagsverksamhet	22	5,7	5,0	4,7	5,6	6,1
Stenkols- och petroleumprodukter	23	53,2	55,5	36,4	56,6	11,5
Kemisk industri	24	10,3	9,9	12,8	9,8	15,9
Gummi- och plastvaror	25	9,9	9,1	6,2	13,4	11,5
Icke-metalliska mineraliska produkter	26	12,1	11,6	12,1	11,4	14,1
Stål- och metallframställning	27	16,6	16,4	17,8	14,6	17,3
Metallvaror utom maskiner och apparater	28	9,8	8,4	9,3	6,8	10,7
Maskiner utöver nedanstående	29	7,5	6,6	7,9	5,5	9,5
Kontorsmaskiner och datorer	30	6,1	6,9	5,9	8,7	3,5
Elektriska maskiner och artiklar	31	3,9	2,6	5,5	1,5	5,1
Teleprodukter	32	-0,3	-12,1	-23,1	4,4	50,6
Precisionsinstrument m.m.	33	5,8	5,8	6,6	5,0	5,9
Motorfordon och släpfordon	34	15,8	16,2	11,4	20,1	7,7
Tillverkning av andra transportmedel	35	6,1	5,3	6,3	3,0	10,9
Övrig tillverkning	36-37	7,1	10,0	12,6	6,9	5,3
Byggverksamhet	45	7,5	2,3	2,0	2,6	9,0
Tjänster	50-93	12,0	4,5	2,7	6,1	16,5
Handel med motorfordon och drivmedel	50	11,6	8,2	8,4	8,0	13,3
Parti- och agenturhandel	51	5,4	3,6	2,8	4,0	8,1
Detaljhandel	52	8,7	10,3	10,6	10,0	8,0
Hotell- och restaurangverksamhet	55	11,8	7,6	20,2	5,9	13,2
Landtransport	60	16,0	9,8	16,7	6,3	17,4
Sjö- och lufttransport	61-62	3,2	-1,6	2,1	-4,4	30,3
Resebyråverksamhet	63	6,7	4,9	14,0	1,3	7,8
Post- och telekommunikationer	64	13,8	32,5	14,0	52,5	5,7
Fastighetsverksamhet	70	37,9	-26,4	-31,1	-14,3	66,1
Uthyrning av fordon och maskiner	71	41,2	87,0	144,7	23,4	-2,2
Databehandlingsverksamhet	72	4,3	4,1	1,7	6,6	4,8
Forskning och utveckling	73	14,7	22,2	39,3	2,3	8,0
Andra företagstjänster	74	3,8	1,9	0,0	4,0	4,8
Övriga tjänster	75-93	8,4	9,7	7,0	16,4	8,1
Totalt	00-93	12,6	8,6	6,7	10,1	16,3

1) Nettoinvesteringarna i procent av förädlingsvärdet.

Tabell 18b Investeringskvot¹ 2002 per bransch och ägarkategori (Procent)

Bransch	SNI92	Närings- livet totalt	Varav			Nationella företag
			Internatio- nella företag	Varav		
				Svenska Int. företag	Utlandsägda företag	
Jord-, skogsbruk, jakt och fiske	01-05	35,3	8,8	10,0	6,2	39,2
Utvinning av mineral	10-14	22,6	22,3	22,6	20,6	24,1
El-, gas-, värme- och vattenförsörjning	40-41	34,8	27,6	25,5	32,5	46,4
Tillverkning	15-37	12,9	13,4	12,5	14,1	11,2
Livsmedelsindustri	15-16	13,7	12,3	12,4	12,1	17,7
Textilvarutillverkning	17-19	8,3	8,8	6,5	11,0	7,6
Trävarutillverkning	20	14,9	14,5	15,8	12,8	15,3
Massa-, papper och pappersvaror	21	16,2	16,4	18,7	12,9	15,5
Förlagsverksamhet	22	7,0	5,7	6,3	4,5	7,8
Stenkols- och petroleumprodukter	23	56,8	58,1	1,5	58,4	27,0
Kemisk industri	24	12,4	12,2	13,9	12,1	17,3
Gummi- och plastvaror	25	11,6	10,6	10,8	10,4	13,3
Icke-metalliska mineraliska produkter	26	14,7	14,8	30,4	7,8	14,1
Stål- och metallframställning	27	12,0	12,4	12,9	11,4	9,1
Metallvaror utom maskiner och apparater	28	10,2	8,8	8,9	8,7	11,1
Maskiner utöver nedanstående	29	6,7	6,2	6,6	5,8	9,0
Kontorsmaskiner och datorer	30	8,4	6,8	4,5	11,7	11,3
Elektriska maskiner och artiklar	31	4,1	3,6	6,0	3,1	5,5
Teleprodukter	32	25,7	38,8	248,4	-2,6	-29,6
Precisionsinstrument m.m.	33	6,2	6,0	3,7	8,3	7,4
Motorfordon och släpfordon	34	28,9	30,4	17,7	40,6	7,3
Tillverkning av andra transportmedel	35	6,8	6,5	6,9	5,3	8,0
Övrig tillverkning	36-37	9,2	8,7	7,0	13,2	9,9
Byggverksamhet	45	6,6	0,5	-0,8	3,8	9,8
Tjänster	50-93	16,7	12,6	12,6	12,5	19,8
Handel med motorfordon och drivmedel	50	9,4	6,0	7,3	4,7	11,0
Parti- och agenturhandel	51	6,1	4,5	3,5	5,0	8,5
Detaljhandel	52	7,5	5,3	6,8	3,2	8,4
Hotell- och restaurangverksamhet	55	12,8	9,0	8,8	9,0	13,9
Landtransport	60	24,6	8,9	15,1	5,7	29,1
Sjö- och lufttransport	61-62	47,1	41,0	50,0	36,5	75,8
Resebyråverksamhet	63	13,3	4,7	11,7	2,1	20,7
Post- och telekommunikationer	64	23,6	17,8	10,2	65,5	98,7
Fastighetsverksamhet	70	52,3	37,6	32,6	61,8	59,0
Uthyrning av fordon och maskiner	71	39,5	44,9	57,9	29,8	34,3
Databehandlingsverksamhet	72	6,5	7,3	4,3	11,0	4,8
Forskning och utveckling	73	39,4	65,2	-988,5	16,0	19,0
Andra företagstjänster	74	4,9	2,6	3,1	2,1	6,3
Övriga tjänster	75-93	10,1	10,1	8,7	14,5	10,1
Totalt	00-93	15,9	13,0	12,5	13,6	19,1

1) Nettoinvesteringarna i procent av förädlingsvärdet.

Tabell 19a Nyckeltal för näringslivet 2003 fördelad på storleksklass

Nyckeltal	Närings- livet totalt	Varav små och medelstora företag			250-493 anställda	500- anställda
		0 anställda	1-49 anställda	50-249 anställda		
Antal företag	756 181	540 945	210 214	4 118	476	428
Antal anställda	2 264 866	-	963 100	404 346	164 511	732 909
Förädlingsvärde	1 448 342	104 158	510 846	250 266	107 748	475 325
Nettoomsättning	4 996 379	298 837	1 649 394	913 372	399 980	1 734 796
Löner och andra ersättningar	628 009	1 711	239 569	118 124	49 909	218 697
Nettoinvesteringar	182 999	37 780	56 238	37 990	9 677	41 314
Rörelseresultat	275 984	76 766	74 088	32 684	18 256	74 190
Export	776 618	21 816	83 945	128 292	79 425	463 140
Import	607 719	18 242	161 761	134 005	66 737	226 973
Förädlingsvärde per anställd (tkr)	639	-	530	619	655	649
Lön per anställd (tkr)	277	-	249	292	303	298
Avkastning på totalt kapital	6,8	6,9	7,4	5,7	5,9	6,7
Avkastning på eget kapital	8,7	7,2	10,4	7,0	8,9	9,3
Rörelsemarginal	5,5	25,7	4,5	3,6	4,6	4,3
Soliditet	39,4	39,4	37,5	34,7	42,2	44,5
Investeringskvot	12,6	36,3	11,0	15,2	9,0	8,7
Exportintensitet	15,5	7,3	5,1	14,0	19,9	26,7
Importintensitet	12,2	6,1	9,8	14,7	16,7	13,1

Tabell 19b Nyckeltal för näringslivet 2002 fördelad på storleksklass

Nyckeltal	Närings- livet totalt	Varav små och medelstora företag			250-499 anställda	500- anställda
		0 anställda	1-49 anställda	50-249 anställda		
Antal företag	717 136	501 082	210 811	4 290	510	443
Antal anställda	2 295 003	-	969 452	423 097	175 369	727 085
Förädlingsvärde	1 313 993	91 265	446 401	244 860	109 790	421 677
Nettoomsättning	4 808 414	282 329	1 634 242	922 676	447 145	1 522 023
Löner och andra ersättningar	627 186	2 930	239 216	123 054	52 220	209 766
Nettoinvesteringar	209 391	48 455	61 329	34 878	14 386	50 341
Rörelseresultat	223 263	73 865	65 157	29 502	20 741	33 997
Export	760 979	13 076	89 251	125 132	71 644	461 875
Import	599 777	12 041	172 410	123 736	74 752	216 838
Förädlingsvärde per anställd (tkr)	573	-	460	579	626	580
Lön per anställd (tkr)	273	-	247	291	298	289
Avkastning på totalt kapital	6,6	9,8	7,0	4,7	5,7	5,7
Avkastning på eget kapital	7,4	15,0	4,9	3,6	8,7	8,3
Rörelsemarginal	4,6	26,2	4,0	3,2	4,6	2,2
Soliditet	38,8	36,1	39,0	36,3	40,0	41,9
Investeringskvot	15,9	53,1	13,7	14,2	13,1	11,9
Exportintensitet	15,8	4,6	5,5	13,6	16,0	30,3
Importintensitet	12,5	4,3	10,5	13,4	16,7	14,2

Tabell 20a Nyckeltal för nationella företag 2003 fördelad på storleksklass

Nyckeltal	Nationella företag	Varav små och medelstora företag			250-499 anställda	500-anställda
		0 anställda	1-49 anställda	50-249 anställda		
Antal företag	737 088	534 015	200 852	2 030	100	91
Antal anställda	1 284 697	-	844 931	180 870	33 898	224 998
Förädlingsvärde	757 413	81 568	422 289	103 892	21 442	128 222
Nettoomsättning	2 260 974	228 618	1 252 838	325 407	63 464	390 646
Löner och andra ersättningar	319 426	1 694	197 871	48 160	9 668	62 033
Nettoinvesteringar	123 652	43 003	53 382	20 652	772	5 844
Rörelseresultat	163 954	60 426	63 934	15 629	4 904	19 061
Export	121 392	10 017	39 224	16 618	2 738	52 795
Import	109 006	6 484	69 497	10 416	4 679	17 930
Förädlingsvärde per anställd (tkr)	590	-	500	574	633	570
Lön per anställd (tkr)	249	-	234	266	285	276
Avkastning på totalt kapital	7,2	8,0	7,5	4,9	5,5	7,0
Avkastning på eget kapital	12,8	13,4	15,9	9,1	7,3	10,2
Rörelsemarginal	7,3	26,4	5,1	4,8	7,7	4,9
Soliditet	34,8	34,4	30,9	24,1	37,6	48,8
Investeringskvot	16,3	52,7	12,6	19,9	3,6	4,6
Exportintensitet	5,4	4,4	3,1	5,1	4,3	13,5
Importintensitet	4,8	2,8	5,5	3,2	7,4	4,6

Tabell 20b Nyckeltal för nationella företag 2002 fördelad på storleksklass

Nyckeltal	Nationella Företag	Varav små och medelstora företag			250-493 anställda	500-anställda
		0 anställda	1-49 anställda	50-249 anställda		
Antal företag	699 658	495 877	201 482	2 119	111	69
Antal anställda	1 202 226	-	848 991	191 232	38 110	123 893
Förädlingsvärde	629 482	74 069	370 319	99 493	23 278	62 323
Nettoomsättning	2 091 115	219 272	1 234 588	318 085	95 560	223 610
Löner och andra ersättningar	293 588	2 866	196 815	49 959	10 703	33 246
Nettoinvesteringar	120 216	36 631	52 939	19 738	4 729	6 179
Rörelseresultat	149 281	61 232	62 033	14 499	5 890	5 627
Export	91 682	3 385	45 806	20 470	5 622	16 399
Import	107 628	4 893	77 723	14 836	4 585	5 591
Förädlingsvärde per anställd (tkr)	524	-	436	520	611	503
Lön per anställd (tkr)	244	-	232	261	281	268
Avkastning på totalt kapital	8,0	12,9	7,1	5,4	5,6	6,0
Avkastning på eget kapital	16,0	32,3	12,5	6,0	8,5	15,8
Rörelsemarginal	7,1	27,9	5,0	4,6	6,2	2,5
Soliditet	29,8	28,2	31,6	23,6	34,4	38,8
Investeringskvot	19,1	49,5	14,3	19,8	20,3	9,9
Exportintensitet	4,4	1,5	3,7	6,4	5,9	7,3
Importintensitet	5,1	2,2	6,3	4,7	4,8	2,5

Tabell 21a Nyckeltal för utlandsägda företag 2003 fördelad på storleksklass

Nyckeltal	Utlands- ägda företag	Varav små och medelstora företag			250-499 anställda	500- anställda
		0 anställda	1-49 anställda	50-249 anställda		
Antal företag	9 055	2 688	4 936	1 048	198	185
Antal anställda	527 433	-	58 729	114 719	69 248	284 737
Förädlingsvärde	376 848	9 631	44 673	77 231	46 564	198 748
Nettoomsättning	1 569 907	37 045	229 198	354 764	200 714	748 185
Löner och andra ersättningar	164 534	10	20 997	36 330	21 127	86 069
Nettoinvesteringar	38 156	2 712	1 552	7 254	5 000	21 638
Rörelseresultat	69 704	5 751	6 085	10 269	8 720	38 879
Export	361 632	8 233	22 770	63 157	40 948	226 523
Import	359 212	8 728	67 452	94 151	41 538	147 343
Förädlingsvärde per anställd (tkr)	714	-	761	673	672	698
Lön per anställd (tkr)	312	-	358	317	305	302
Avkastning på totalt kapital	5,9	3,4	6,3	5,2	6,5	7,7
Avkastning på eget kapital	5,7	-7,4	8,2	6,9	9,9	9,9
Rörelsemarginal	4,4	15,5	2,7	2,9	4,3	5,2
Soliditet	43,1	37,2	41,9	36,7	47,9	50,4
Investeringskvot	10,1	28,2	3,5	9,4	10,7	10,9
Exportintensitet	23,0	22,2	9,9	17,8	20,4	30,3
Importintensitet	22,9	23,6	29,4	26,5	20,7	19,7

Tabell 21b Nyckeltal för utlandsägda företag 2002 fördelad på storleksklass

Nyckeltal	Utlands- ägda företag	Varav små och medelstora företag			250-499 anställda	500- anställda
		0 anställda	1-49 anställda	50-249 anställda		
Antal företag	7 922	1 820	4 700	1 020	194	188
Antal anställda	503 379	-	57 255	112 019	67 194	266 911
Förädlingsvärde	323 985	3 761	36 236	71 472	41 414	171 103
Nettoomsättning	1 392 158	30 461	222 596	338 630	188 439	612 032
Löner och andra ersättningar	155 956	49	20 514	36 520	20 312	78 561
Nettoinvesteringar	43 995	3 575	3 430	7 066	4 614	25 310
Rörelseresultat	44 118	2 106	2 701	6 797	7 662	24 851
Export	339 984	7 287	23 361	57 162	30 852	221 323
Import	342 345	5 942	70 366	81 562	45 769	138 706
Förädlingsvärde per anställd (tkr)	644	-	633	638	616	641
Lön per anställd (tkr)	310	-	358	326	302	294
Avkastning på totalt kapital	7,6	8,5	9,1	4,5	5,3	8,4
Avkastning på eget kapital	8,5	6,5	2,0	5,7	9,1	14,3
Rörelsemarginal	3,2	6,9	1,2	2,0	4,1	4,1
Soliditet	43,1	45,9	39,9	34,4	43,1	49,2
Investeringskvot	13,6	95,1	9,5	9,9	11,1	14,8
Exportintensitet	24,4	23,9	10,5	16,9	16,4	36,2
Importintensitet	24,6	19,5	31,6	24,1	24,3	22,7

Tabell 22a Nyckeltal för svenska internationella företag 2003 fördelad på storleksklass

Nyckeltal	Svenskägda internationell företag	Varav små och medelstora företag			250-499 anställda	500- anställda
		0 anställda	1-49 anställda	50-249 anställda		
Antal företag	10 038	4 242	4 426	1 040	178	152
Antal anställda	452 736	-	59 440	108 757	61 365	223 174
Förädlingsvärde	314 081	12 958	43 883	69 142	39 742	148 355
Nettoomsättning	1 165 498	33 174	167 357	233 201	135 801	595 964
Löner och andra ersättningar	144 048	6	20 700	33 633	19 115	70 594
Nettoinvesteringar	21 190	-7 935	1 304	10 084	3 905	13 832
Rörelseresultat	42 326	10 589	4 069	6 786	4 632	16 251
Export	293 594	3 566	21 951	48 517	35 739	183 821
Import	139 501	3 031	24 812	29 438	20 521	61 700
Förädlingsvärde per anställd (tkr)	694	-	738	636	648	665
Lön per anställd (tkr)	318	-	348	309	311	316
Avkastning på totalt kapital	7,0	7,9	7,9	6,5	5,4	5,6
Avkastning på eget kapital	7,1	8,0	6,4	6,2	8,0	7,3
Rörelsemarginal	3,6	31,9	2,4	2,9	3,4	2,7
Soliditet	41,9	48,9	44,0	40,4	36,2	34,4
Investeringskvot	6,7	-61,2	3,0	14,6	9,8	9,3
Exportintensitet	25,2	10,7	13,1	20,8	26,3	30,8
Importintensitet	12,0	9,1	14,8	12,6	15,1	10,4

Tabell 22b Nyckeltal för svenska internationella företag 2002 fördelad på storleksklass

Nyckeltal	Svenskägda internationell företag	Varav små och medelstora företag			250-499 anställda	500- anställda
		0 anställda	1-49 anställda	50-249 anställda		
Antal företag	9 556	3 385	4 629	1 151	205	186
Antal anställda	589 398	-	63 206	119 846	70 065	336 281
Förädlingsvärde	360 525	13 435	39 845	73 895	45 099	188 251
Nettoomsättning	1 325 141	32 596	177 057	265 961	163 145	686 381
Löner och andra ersättningar	177 642	15	21 888	36 575	21 205	97 959
Nettoinvesteringar	45 180	8 249	4 961	8 074	5 044	18 852
Rörelseresultat	29 864	10 527	423	8 206	7 188	3 519
Export	329 313	2 405	20 084	47 500	35 170	224 153
Import	149 804	1 207	24 321	27 338	24 397	72 541
Förädlingsvärde per anställd (tkr)	612	-	630	617	644	560
Lön per anställd (tkr)	301	-	346	305	303	291
Avkastning på totalt kapital	5,0	5,6	5,9	4,3	6,5	4,3
Avkastning på eget kapital	2,0	2,4	-0,7	2,0	8,2	3,3
Rörelsemarginal	2,3	32,3	0,2	3,1	4,4	0,5
Soliditet	43,4	42,3	48,9	46,3	41,1	38,5
Investeringskvot	12,5	61,4	12,5	10,9	11,2	10,0
Exportintensitet	24,9	7,4	11,3	17,9	21,6	32,7
Importintensitet	11,3	3,7	13,7	10,3	15,0	10,6

Tabell 23a Nyckeltal för näringslivet 2003 fördelad på ägarkategorier (andelar)

Nyckeltal	Näringslivet totalt	Varav			Nationella företag
		Internatio- nella företag	Varav		
			Svenska int. företag	Utlandsägda företag	
Antal företag	100	2,5	1,3	1,2	97,5
Antal anställda	100	43,3	20,0	23,3	56,7
Förädlingsvärde	100	47,7	21,7	26,0	52,3
Nettoomsättning	100	54,7	23,3	31,4	45,3
Löner och andra ersättningar	100	49,1	22,9	26,2	50,9
Nettoinvesteringar	100	32,4	11,6	20,9	67,6
Rörelseresultat	100	40,6	15,3	25,3	59,4
Export	100	84,4	37,8	46,6	15,6
Import	100	82,1	23,0	59,1	17,9

Tabell 23b Nyckeltal för näringslivet 2002 fördelad på ägarkategorier (andelar)

Nyckeltal	Näringslivet totalt	Varav			Nationella företag
		Internatio- nella företag	Varav		
			Svenska int. företag	Utlandsägda företag	
Antal företag	100	2,4	1,3	1,1	97,6
Antal anställda	100	47,6	25,7	21,9	52,4
Förädlingsvärde	100	52,1	27,4	24,7	47,9
Nettoomsättning	100	56,5	27,6	29,0	43,5
Löner och andra ersättningar	100	53,2	28,3	24,9	46,8
Nettoinvesteringar	100	42,6	21,6	21,0	57,4
Rörelseresultat	100	33,1	13,4	19,8	66,9
Export	100	88,0	43,3	44,7	12,0
Import	100	82,1	25,0	57,1	17,9

Tabell 24a Nyckeltal för svenska internationella företag 2003 fördelad på internationaliseringsgrad

Nyckeltal	Svenskägda internationell företag	Internationaliseringsgrad				
		0 procent	0-25 procent	25-50 procent	50-75 procent	75-100 procent
Antal företag	10 038	3 732	2 701	1 500	1 334	771
Antal anställda	452 736	63 663	153 367	62 383	117 626	55 697
Förädlingsvärde	314 081	50 481	95 645	36 542	76 397	55 016
Nettoomsättning	1 165 498	167 293	317 760	145 526	358 615	176 305
Löner och andra ersättningar	144 048	19 751	45 998	19 818	40 576	17 906
Nettoinvesteringar	21 190	687	5 672	2 022	10 151	2 659
Rörelseresultat	42 326	10 611	13 709	2 235	-4 135	19 906
Export	293 594	17 586	64 868	26 066	142 168	42 906
Import	139 501	13 796	26 472	21 791	59 026	18 418
Förädlingsvärde per anställd	694	793	624	586	649	988
Lön per anställd (tkr)	318	310	300	318	345	321
Avkastning på totalt kapital	7,0	9,6	6,7	5,6	5,3	7,8
Avkastning på eget kapital (tkr)	7,1	15,0	8,2	4,4	0,9	9,1
Rörelsemarginal	3,6	6,3	4,3	1,5	-1,2	11,3
Soliditet	41,9	41,0	44,4	49,7	41,0	40,0
Investeringskvot	6,7	1,4	5,9	5,5	13,3	4,8
Exportintensitet	25,2	10,5	20,4	17,9	39,6	24,3
Importintensitet	12,0	8,2	8,3	15,0	16,5	10,4

Tabell 24b Nyckeltal för svenska internationella företag 2002 fördelad på internationaliseringsgrad

Nyckeltal	Svenskägda internationell företag	Internationaliseringsgrad				
		0 procent	0-25 procent	25-50 procent	50-75 procent	75-100 procent
Antal företag	9 556	3 707	2 730	1 485	998	636
Antal anställda	589 398	101 060	210 122	80 081	124 672	73 463
Förädlingsvärde	360 525	51 636	119 888	53 518	68 567	66 917
Nettoomsättning	1 325 141	180 220	383 568	198 683	365 559	197 112
Löner och andra ersättningar	177 642	26 408	59 710	25 831	41 957	23 736
Nettoinvesteringar	45 180	11 620	15 976	4 241	6 104	7 241
Rörelseresultat	29 864	11 006	12 770	3 892	-14 729	16 925
Export	329 313	20 238	67 579	32 621	160 353	48 521
Import	149 804	13 915	30 239	21 817	62 923	20 911
Förädlingsvärde per anställd (tkr)	612	511	571	668	550	911
Lön per anställd (tkr)	301	261	284	323	337	323
Avkastning på totalt kapital	5,0	4,5	5,2	5,7	1,8	8,5
Avkastning på eget kapital	2,0	2,1	2,8	2,7	-7,1	10,6
Rörelsemarginal	2,3	6,1	3,3	2,0	-4,0	8,6
Soliditet	43,4	36,4	45,4	60,2	39,5	40,7
Investeringskvot	12,5	22,5	13,3	7,9	8,9	10,8
Exportintensitet	24,9	11,2	17,6	16,4	43,9	24,6
Importintensitet	11,3	7,7	7,9	11,0	17,2	10,6

Tabell 25 Antal anställda i näringslivet 2003 fördelat på län och kommun

Län/kommun	Antal anställda				Nationella företag
	Näringslivet totalt	Internationella företag	Varav		
			Svenska Int. företag	Utlandsägda företag	
Stockholms län	603 995	279 261	117 961	161 300	324 734
Västra Götalands län	404 458	196 891	93 544	103 347	207 567
Skåne län	269 952	116 915	52 484	64 431	153 037
Östergötlands län	100 084	42 534	22 666	19 868	57 550
Jönköpings län	88 202	38 696	21 343	17 353	49 506
Västmanlands län	63 767	27 922	11 735	16 187	35 845
Dalarnas län	63 568	23 295	11 229	12 066	40 273
Örebro län	60 644	27 185	11 184	16 001	33 459
Gävleborgs län	59 758	18 859	9 989	8 870	40 899
Hallands län	59 336	22 244	11 328	10 916	37 092
Värmlands län	57 305	22 029	6 780	15 249	35 276
Kalmar län	54 400	20 974	9 425	11 549	33 426
Uppsala län	54 327	18 773	8 088	10 685	35 554
Västernorrlands län	53 947	21 318	9 190	12 128	32 629
Södermanlands län	53 586	21 455	12 179	9 276	32 131
Västerbottens län	51 840	17 893	10 988	6 905	33 947
Norrbottnens län	48 842	16 427	11 637	4 790	32 415
Kronobergs län	47 560	21 350	10 695	10 655	26 210
Blekinge län	34 466	17 406	5 772	11 634	17 060
Jämtlands län	25 306	6 671	3 618	3 053	18 635
Gotlands län	10 143	2 233	1 027	1 206	7 910
Totalt	2 265 486	980 331	452 862	527 469	1 285 155
Stockholm	327 501	152 713	67 709	85 004	174 788
Göteborg	174 192	94 729	48 386	46 343	79 463
Malmö	81 478	37 880	15 507	22 373	43 598
Övriga kommuner	1 682 315	695 009	321 260	373 749	987 306
Totalt	2 265 486	980 331	452 862	527 469	1 285 155

Tabell 26 Antal arbetsställen i näringslivet 2003 fördelat på län och kommun

Län/kommun	Antal arbetsställen				Nationella företag
	Näringslivet totalt	Internationella företag	Varav		
			Svenska Int. företag	Utlandsägda företag	
Stockholms län	177 577	11 083	5 182	5 901	166 494
Västra Götalands län	128 175	6 428	3 418	3 010	121 747
Skåne län	98 029	5 167	2 451	2 716	92 862
Jönköpings län	31 846	1 314	808	506	30 532
Östergötlands län	30 666	1 430	798	632	29 236
Dalarnas län	30 313	865	439	426	29 448
Hallands län	26 086	902	452	450	25 184
Uppsala län	24 640	765	402	363	23 875
Värmlands län	24 421	916	371	545	23 505
Gävleborgs län	23 862	821	437	384	23 041
Västerbottens län	23 604	794	469	325	22 810
Västernorrlands län	21 193	874	455	419	20 319
Kalmar län	21 149	640	355	285	20 509
Örebro län	19 699	963	453	510	18 736
Norrbottnens län	19 590	657	386	271	18 933
Södermanlands län	18 870	683	371	312	18 187
Kronobergs län	18 784	707	383	324	18 077
Västmanlands län	18 674	850	415	435	17 824
Jämtlands län	17 555	364	208	156	17 191
Blekinge län	11 313	412	224	188	10 901
Gotlands län	6 050	112	67	45	5 938
Totalt	792 096	36 747	18 544	18 203	755 349
Stockholm	87 857	6 757	3 193	3 564	81 100
Göteborg	39 816	3 253	1 705	1 548	36 563
Malmö	20 772	2 046	885	1 161	18 726
Övriga kommuner	643 651	24 691	12 761	11 930	618 960
Totalt	792 096	36 747	18 544	18 203	755 349

Tabell 27 Omsättning i näringslivet 2003 fördelat på län och kommun

Län/kommun	Nettoomsättning				Nationella företag
	Näringslivet totalt	Internationella företag	Varav		
			Svenska Int. företag	Utlandsägda företag	
Stockholms län	1 445 677	859 764	321 137	538 627	585 913
Västra Götalands län	954 095	578 336	246 013	332 323	375 759
Skåne län	594 034	315 630	126 992	188 637	278 404
Östergötlands län	183 149	87 736	44 238	43 498	95 413
Jönköpings län	164 883	77 744	42 835	34 909	87 139
Dalarnas län	137 415	69 803	25 871	43 932	67 612
Västmanlands län	129 132	70 354	25 305	45 049	58 778
Västernorrlands län	127 562	64 721	28 899	35 821	62 841
Örebro län	124 046	67 500	28 714	38 786	56 547
Hallands län	123 044	56 637	29 205	27 433	66 407
Gävleborgs län	114 669	45 627	22 256	23 372	69 042
Värmlands län	114 312	51 778	13 324	38 454	62 534
Uppsala län	105 818	46 960	20 964	25 996	58 858
Södermanlands län	105 637	49 623	27 112	22 511	56 015
Västerbottens län	104 557	42 762	28 300	14 463	61 795
Kronobergs län	101 334	54 210	22 358	31 852	47 124
Kalmar län	98 946	44 889	20 022	24 868	54 057
Norrbottnens län	97 704	42 912	33 208	9 704	54 792
Blekinge län	66 564	38 805	13 961	24 843	27 759
Jämtlands län	48 216	18 007	8 965	9 042	30 209
Gotlands län	24 995	5 413	3 008	2 406	19 581
Totalt	4 965 790	2 689 211	1 132 685	1 556 525	2 276 580
Stockholm	805 245	489 451	190 484	298 967	315 794
Göteborg	467 581	318 553	143 080	175 472	149 029
Malmö	187 234	110 587	34 931	75 656	76 647
Övriga kommuner	3 505 730	1 770 621	764 191	1 006 430	1 735 110
Totalt	4 965 790	2 689 211	1 132 685	1 556 525	2 276 580

Tabell 28 Förädlingsvärde i näringslivet 2003 fördelat på län och kommun

Län/kommun	Förädlingsvärde				Nationella företag
	Närings- livet totalt	Internatio- nella företag	Varav		
			Svenska Int. företag	Utlandsägda företag	
Stockholms län	395 736	214 080	86 674	127 406	181 655
Västra Götalands län	236 412	125 569	60 504	65 065	110 844
Skåne län	153 376	71 336	30 319	41 017	82 041
Östergötlands län	55 613	25 082	14 473	10 610	30 531
Jönköpings län	48 955	22 211	12 954	9 256	26 744
Dalarnas län	36 105	15 717	7 357	8 360	20 388
Västmanlands län	35 736	16 453	7 076	9 378	19 283
Västernorrlands län	35 733	16 572	7 174	9 399	19 161
Örebro län	35 299	17 727	7 168	10 559	17 573
Uppsala län	35 197	15 007	6 394	8 613	20 190
Hallands län	33 659	14 146	7 291	6 855	19 513
Gävleborgs län	33 182	11 202	5 837	5 365	21 980
Värmlands län	32 379	14 531	4 341	10 190	17 848
Kalmar län	30 523	13 246	5 931	7 315	17 277
Norrbottnens län	30 041	13 508	10 442	3 066	16 533
Västerbottnens län	29 250	11 541	7 179	4 362	17 709
Södermanlands län	29 192	12 619	7 168	5 452	16 573
Kronobergs län	26 351	12 710	5 941	6 769	13 641
Blekinge län	20 214	11 278	3 531	7 747	8 937
Jämtlands län	13 634	4 315	2 433	1 881	9 319
Gotlands län	7 170	1 375	812	563	5 795
Totalt	1 353 759	660 223	300 996	359 227	693 535
Stockholm	211 045	112 720	54 605	58 115	98 326
Göteborg	112 253	67 720	35 660	32 060	44 533
Malmö	46 582	22 849	9 685	13 164	23 733
Övriga kommuner	983 878	456 934	201 046	255 888	526 944
Totalt	1 353 759	660 223	300 996	359 227	693 535

Fakta om statistiken

Bakgrund

Institutet för tillväxtpolitiska studier, ITPS, ansvarar enligt lagen om officiell statistik (SFS 2001:99) och bilaga till förordning (SFS 2001:100) om den officiella statistiken Internationella företag. ITPS tog över detta ansvar från NUTEK 2001-01-01. I åtagandet ingår bland annat att genomföra en strukturstudie av näringslivet i Sverige. Statistikområdet Internationella företag omfattar publikationerna *Utlandsägda företag*, *Svenskägda koncerner med verksamhet i utlandet*, *Forskning och utveckling i internationella företag* samt *Strukturstudie av näringslivet i Sverige*. Denna undersökning har gjorts i samarbete med Market Manager Partner, (MMP) och Statistiska centralbyrån, (SCB).

Syftet med Strukturstudien är bland annat att belysa omfattningen och förändringen av olika företagsgruppers lönsamhet, produktion och utveckling i Sverige.

Statistikrapporter (även äldre rapporter) kan hämtas gratis från ITPS hemsida: www.itps.se

Objekt och population

Strukturstudien omfattar samtliga företag som bedrev näringsverksamhet i Sverige 2003 eller 2002, oberoende av juridisk form. Företag som bedrev finansiell verksamhet SNI02002 65-67 ingår ej i redovisningen. För att tillhöra undersökningspopulationen skall företagen anses ha bedrivit näringsverksamhet under året d v s varit aktivt. Ett företag anses som aktivt om det skattat för anställd personal, betalt mervärdesskatt eller F-skatt. Förutom de företag som skattats som aktiva görs följande tillägg.

- Inaktiva företag som innehar fastigheter med minst 1 miljon kr i taxeringsvärde tas med som fastighetsbolag.
- Inaktiva företag som har minst ett aktivt dotterbolag tas med som holdingbolag.

Definitioner och förklaringar

Juridisk form

I redovisningen ingår aktiebolag, ekonomiska föreningar, handels- och kommanditbolag, statliga affärsverk, utlandsägda filialer, enskilda näringsidkare samt vissa stiftelser.

Näringsgrensindelning

För klassificering av näringsgren gäller standard för svensk näringsgrensindelning (SNI2002) respektive (SNI92). Klassificeringen bygger på företagets verksamhet 2003 respektive 2002. Varje företag hänförs till näringsgren där det har sin huvudsakliga verksamhet.

Näringslivet

Med begreppet näringslivet menas i denna publikation företag som bedriver näringsverksamhet (är marknadsproducenter) i Sverige, oberoende av juridisk form. Företag med finansiell verksamhet ingår ej. Populationen omfattar sektorerna icke-finansiella företag samt hushåll med företagarinkomst.

Utlandsägda företag

För att ett företag skall definieras som utlandsägt måste en eller flera utländska ägare inneha mer än 50 procent av aktiernas röstvärde. Det är den definition som överenskommits inom OECD och EU. Detta innebär att företag där upp till 50 procent av röstvärdet innehas av utländska ägare räknas till de svenskägda företagen.

Det kan vara stor skillnad mellan ägandet av ett antal aktier och möjligheter att utöva inflytande över företagets verksamhet i företag som har fler än en ägare. En utländsk ägare som innehar mer än 50 procent av aktiernas röstvärde har entydigt ett dominerande inflytande över företagets verksamhet. I de fall en utländsk ägare har mindre andel än 50 procent av röstvärdet är det betydligt svårare att fastställa hur omfattande inflytande de har eller utövar i praktiken.

Svenskägda internationella företag

Svenska internationella företag är företag som ingår i en svenskägd koncern med minst ett dotterbolag i utlandet. Med koncern avses moderbolag och alla dess dotterbolag.

Nationella företag

Nationella företag har en svensk ägare och inga dotterbolag i utlandet.

Redovisningsgrupper

Indelning i storleksgrupper sker efter företagets antal anställda (mätt i heltidspersoner). De svenska internationella företagen indelas efter den internationaliseringsgrad som koncernen som företaget tillhör har. Indelningen görs utifrån hur stor andel av det totala antalet anställda som koncernen har i utlandet respektive i Sverige.

Urvalsenhet/undersökningsenhet

Urvalsenheten i Strukturstudien utgörs av företaget, d v s den juridiska enheten eller bokslutsenheten. I de fall företag bedriver flera verksamheter delas företaget in i verksamhetsenheter. Om företaget bedriver verksamhet på flera geografiska platser delas företaget in i lokala verksamhetsenheter efter den lokala geografiska fördelningen.

I tabell 1 till 24 redovisas data på företagsenhet (juridisk enhet) och i tabell 25 till 28 används lokal verksamhetsenhet, detta gör att totalsumman av en viss variabel i tabell 25 till 28 inte alltid stämmer överens med motsvarande totalsumma i tabell 1 till 24. För mer om skillnaden mellan företagsenhet, verksamhetsenhet och lokal verksamhetsenhet se *Företagens ekonomi 2003*.

Så görs statistiken

Strukturstudie av näringslivet i Sverige 2003 baserar sig på en kombination av flera andra undersökningar, den av SCB årliga undersökning av näringslivets struktur och ekonomi, ITPS årliga kartläggning av svenska internationella koncerner och ITPS årliga undersökning av de utlandsägda företagen i Sverige.

För att klassificera de företag som är internationella i näringslivet används ITPS register över svenska internationella koncerner och utlandsägda företag. Uppgifterna om svenska internationella företag kommer från ITPS årliga kartläggning av svenska internationella koncerner, vilken baseras på årsredovisningar. Uppgifterna om utlandsägda företag baseras på ITPS årliga enkät om ägandeförhållanden i utlands företag.

Statistikens tillförlitlighet

För mer information om rapportens statistiska kvalitet hänvisas till de olika undersökningar denna studie baserar sig på. *Företagens ekonomi 2003* finns på SCB:s hemsida och produkterna *Svenskägda koncerner med verksamhet i utlandet 2003* och *Utlandsägda företag 2003* finns på ITPS hemsida.

Jämförbarhet över tiden

Undersökningarna avseende referensåren 1988, 1989, 1992 och 1993 omfattade endast tillverkningsindustrin och de svenska internationella företagen baserades på ett urval av de 80 största industrikoncernerna efter antal anställda i utlandet. Detta innebär att de nationella företagen överskattades i undersökningarna 1993 och tidigare, eftersom denna grupp även innehöll mindre svenska internationella företag. Sedan referensåret 2001 särredovisas inte de så kallade 20, 40 och 80 grupperna.

Åren 1999 och 2000 redovisades enskilda näringsidkare i strukturstudien. Dessa företag fanns inte med åren 2001 och 2002, denna grupp ingår igen sedan 2003. Denna förändring påverkar inte de internationella företagen utan enbart populationen nationella företag.

Ägarförändringar mellan två undersökningsår kan göra att företag går från att tillhöra en ägarkategori till att tillhöra en annan. Detta gör att en del av förändringen av de ekonomiska variablerna mellan två år till viss del beror på att företag bytt ägare.

I årets produkt *Strukturstudie av näringslivet i Sverige 2003* ingår för första gången en regional redovisning av nettoomsättning och förädlingsvärde.

Jämförbarhet med annan statistik

Jämförbarheten med övriga ITPS publikationer gällande internationella företag påverkas främst av skillnaden i vilka företag som ingår. En anledning till detta är att i denna rapport redovisas inte finansiella företag (SNI2002 65-67). Ytterligare en skillnad mellan denna rapport och ITPS övriga rapporter inom området är att i denna rapport ingår inte företag som saknar branschkod. Detta beror på att dessa inte ingår i *Företagens ekonomi 2003*. Företag som saknar branschkod är i huvudsak småföretag med få anställda.

Ytterligare en skillnad mellan populationen utlandsägda företag som ingår i denna rapport och de utlandsägda företagen som ingår i rapporten *Utlandsägda företag 2003* är att olika definitioner av vad som är ett aktivt företag har använts. Detta påverkar i huvudsak antalet företag men inte antalet anställda i de utlandsägda företagen.

Den största skillnaden mellan denna rapport och rapporten *Svenskägda koncerner med verksamhet i utlandet 2003* består i att i denna rapport är undersökningsobjektet ”företag” och i rapporten *Svenskägda koncerner med verksamhet i utlandet* är objektet ”koncernen”. En annan skillnad är att rapporten *Svenskägda koncerner med verksamhet i utlandet 2003* endast redovisar koncerner med minst en anställd i utlandet. I denna rapport ingår alla koncerner med minst ett dotterbolag i utlandet oavsett om anställda finns eller ej. Detta gör att många fler företag räknas som internationella i denna rapport.

Det uppkommer skillnader gällande en del ekonomiska variabler mellan *Strukturstudie av näringslivet i Sverige 2003* och *Företagens ekonomi 2003*. Detta beror på att variabler som redovisas på branschnivå i *Företagens ekonomi 2003* ej kan brytas ned på företagsnivå vilket skulle behövas för att dela upp bransch aggregatet på olika ägarkategorier. Så för den mest korrekta totalsumman för en ekonomisk variabel rekommenderas *Företagen ekonomi 2003* medan denna studie främst skall användas till att se de olika ägarkategoriernas andelar av en specifik bransch. Mer om undersökningen *Företagen Ekonomi 2003* finns på SCB:s hemsida.

Variabelbeskrivning

ANTAL ANSTÄLLDA

Medelantalet anställda. Antal anställda är omräknat till heltidsanställda per år. I de regionala tabellerna definieras anställda som antalet personer vid året slut utan hänsyn till deltid.

BRANSCHFÖRTECKNING

Branschindelningen är för år 2003 gjord enligt standard för Svensk näringsgrensindelning, SNI 2002 vilken är anpassad till EU:s näringsindelning NACE Rev 1.1. Branschindelningen för år 2002 är gjord enligt standard för Svensk näringsgrensindelning, SNI 92, vilken är anpassad till EU:s näringsindelning, NACE Rev.1.

EXPORT

Avser enbart export av varor (tjänster ingår ej). Vidare ingår inte handel med EU som understiger 1 500 000 kronor. Uppgifterna kommer ifrån SCB:s utrikeshandelsstatistik.

IMPORT

Avser enbart import av varor (tjänster ingår ej). Vidare ingår inte handel med EU som understiger 1 500 000 kronor. Uppgifterna kommer från SCB:s utrikeshandelsstatistik.

EXPORTINTENSITET

Värdet på exporten i procent av nettoomsättningen.

IMPORTINTENSITET

Värdet på importen i procent av nettoomsättningen.

FÖRÄDLINGSVÄRDE

Produktionsvärdet minus kostnader för köpta varor och tjänster, exklusive löner och sociala avgifter eller inköpskostnaden för varor som säljs vidare utan bearbetning (handelsvaror).

NÄRINGSLIVET

Näringslivet omfattar i denna rapport aktiebolag, ekonomiska föreningar, handelsbolag, kommanditbolag och enskilda näringsidkare. Dock ingår ej företag från den finansiella sektorn (SNI92 65-67)

KONCERN

En koncern består av minst två företag, ett moderbolag och ett dotterbolag. Varje bolag är en egen juridisk person och har ett huvudkontor (säte). En stor koncern har förutom moderbolag ett koncernmoderbolag, som vanligen är den yttersta ägaren i koncernen. Olika verksamhetsområden kan ha olika moderbolag som ansvarar för ett antal dotterbolag. I stora globala koncerner kan en koncernmoder ha egna moderbolag som i sin tur har dotterbolag i olika länder. Alternativt är dotterbolagen organiserade direkt under en koncernmoder.

AVKASTNING PÅ EGET KAPITAL

Beräknas genom att dividera resultatet efter finansiella poster med justerat eget kapital. Med justerat eget kapital menas eget kapital plus 72 procent av obeskattade reserver.

AVKASTNING PÅ TOTALT KAPITAL

Rörelseresultat plus finansiella intäkter i dividerat med de totala tillgångarna.

RÖRELSEMARGINAL

Justerat rörelseresultatet i procent av nettoomsättningen.

SOLIDITET

Soliditeten definieras som justerat eget kapital i procent av summa skulder och eget kapital. Med justerat eget kapital menas eget kapital plus 72 procent av obeskattade reserver.

FÖRÄDLINGSVÄRDE PER ANSTÄLLD

Företagsgruppens totala förädlingsvärde delat med antalet anställda.

LÖNEKOSTNAD

Löner och andra ersättningar (brutto) exklusive sociala avgifter.

NETTOINVESTERING

Definieras som årets anskaffningar minus årets avyttringar av materiella anläggningstillgångar. Avyttringar avser den intäkt som företaget erhållit vid försäljning av den materiella anläggningstillgången.

NETTOOMSÄTTNING

Försäljningsvärdet exkl. moms och rabatter av företagets varor och tjänster.

INTERNATIONALISERINGSGRAD

Antalet anställda utlandet i procent av alla anställda i koncernen.

NATIONELLA FÖRETAG

Svenskägda företag utan dotterbolag i utlandet.

SVENSKA INTERNATIONELLA FÖRETAG

Företag som tillhör en svenskägd koncern med minst ett dotterbolag i utlandet.

UTLANDSÄGDA FÖRETAG

Företag där ägare utanför Sverige innehar mer än 50 procent av aktiernas röstvärde.

INTERNATIONELLA FÖRETAG

Svenska internationella företag samt utlandsägda företag i Sverige.

INVESTERINGSKVOT

Nettoinvesteringens andel av förädlingsvärdet.

ITPS, Institutet för tillväxtpolitiska studier, är en statlig myndighet med uppdraget att bidra till en insiktsfull tillväxtpolitik i Sverige. ITPS förser främst Regeringskansliet, riksdagens ledamöter samt andra statliga myndigheter med underlag i form av statistik, utvärderingar och analyser inom näringspolitikens och den regionala utvecklingspolitikens områden.

En insiktsfull tillväxtpolitik grundar sig på:

- Statistik och analyser av näringslivets struktur och dynamik
– för att få en aktuell och relevant bild av hot och möjligheter.
- Utvärderingar av resultat och effekter av politiska åtgärder och program
– för att lära av genomförda insatser.
- Omvärldsanalyser för att blicka utåt och framåt
– vilka är framtidens frågor på den svenska tillväxtpolitikens agenda?

Att förmedla detta underlag är ITPS uppgift.