



## **Regelbörda** och ekonomisk utveckling - en forskningsöversikt

**Det finns stora fördelar** med en förenkling av de regelsystem och den regelbörda som omger företagande. Tillväxtanalys har fått i uppdrag av regeringen att genomföra studier av reglers effekter för företag. Denna rapport avser den första delen av uppdraget, en forskningsöversikt och ett teoretiskt ramverk som kan utgöra en grund för det fortsatta arbetet.

# **Regelbörda och ekonomisk utveckling – en forskningsöversikt**

Regleringsbrevsuppdrag nr 9, 2010

Dnr: 2010/017

Myndigheten för tillväxtpolitiska utvärderingar och analyser  
Studentplan 3, 831 40 Östersund  
Telefon 010 447 44 00  
Telefax 010 447 44 01  
E-post [info@tillvaxtanalys.se](mailto:info@tillvaxtanalys.se)  
[www.tillvaxtanalys.se](http://www.tillvaxtanalys.se)

För ytterligare information kontakta Björn Falkenhall  
Telefon 010 – 447 44 33  
E-post [bjorn.falkenhall@tillvaxtanalys.se](mailto:bjorn.falkenhall@tillvaxtanalys.se)

## **Förord**

Myndigheten för tillväxtpolitiska utvärderingar och analyser (Tillväxtanalys) har i uppdrag av regeringen att under 2010 genomföra studier av reglers effekter för företag. Denna rapport avser den första delen av uppdraget som innebär att sammanställa en forskningsöversikt och att utarbeta ett teoretiskt ramverk, vilket kan utgöra en grund för det fortsatta arbetet. Bakgrunden till uppdraget i sin helhet och hur detta är tänkt att genomföras framgår av kapitel 1.

Ansvarig för denna forskningsöversikt har varit ek. dr. Daniel Wiberg vid Internationella Handelshögskolan i Jönköping. Författaren svarar för innehållet även om arbetet förankrats och bedrivits i dialog med Tillväxtanalys. Ansvarig projektledare för uppdraget hos Tillväxtanalys är Björn Falkenhall.

Östersund, maj 2010

Dan Hjalmarsson

Generaldirektör



## Innehåll

<b>1</b>	<b>Bakgrund till uppdraget .....</b>	<b>7</b>
<b>2</b>	<b>Inledning .....</b>	<b>10</b>
2.1	Syfte .....	11
<b>3</b>	<b>Teoretisk referensram och reglers effekter på näringslivs- och företagsdynamik</b>	<b>13</b>
3.1	Regler och investeringsaktivitet .....	13
3.2	Regelbörda, företagets kostnadsfunktion och nyetableringar .....	15
3.2.1	Regler som en fast kostnad .....	16
3.2.2	Regelbörda som en initial engångskostnad ( <i>sunk-cost</i> ).....	18
3.3	Regelbördans effekter på produktionsdynamik och resursallokering.....	18
<b>4</b>	<b>Regler, företagande och ekonomisk effektivitet .....</b>	<b>21</b>
4.1	Regelbördans oproportionerliga inverkan på små företag .....	22
4.2	Regleringars kostnader och effekter .....	23
4.3	Regelbördans dynamik.....	24
<b>5</b>	<b>Världsbanken om ”the Ease of Doing Business” .....</b>	<b>27</b>
<b>6</b>	<b>Internationell forskning kring reglers inverkan på företagande.....</b>	<b>32</b>
6.1	Regleringar kring etablering av företag (Entry) .....	32
6.1.1	Försåtsteorin (the Capture theory).....	33
6.1.2	Tullhusteorin (the Tollbooth theory) .....	34
6.2	Regelbörda och entreprenörskap .....	34
6.3	Länderspecifika studier av entreprenörskap och etableringshinder .....	36
6.4	Etableringsregleringar och produktivitet.....	37
<b>7</b>	<b>Sammanfattning och förslag på framtida studier .....</b>	<b>40</b>
<b>8</b>	<b>Referenser .....</b>	<b>42</b>



## 1 Bakgrund till uppdraget

Regelförenkling har varit ett prioriterat område för regeringen under senare år. Arbetet består av att mäta de administrativa kostnaderna, att göra konsekvensanalyser av nya regler som föreslås samt en handlingsplan för regelförenkling som innefattar både myndigheter och departement. Regeringen har som målsättning av minska de administrativa kostnaderna med 25 procent till 2010 jämfört med basåret 2006. Administrativa kostnader definieras som kostnader för att upprätta, lagra och överföra information.

Tillväxtanalys har fått i uppdrag av regeringen att genomföra studier av reglers effekter för företag. Målet med föreliggande projekt är att ta fram kunskapsunderlag som kan möjliggöra ett mer effektivt regelförenklingsarbete med större effekter för företagen. Syftet med projektet är dels att ta fram en forskningsöversikt om regelförenkling och reglers effekter för företag, dels att utvärdera vilka direkta effekter sänkningar av de administrativa kostnaderna ger för företag. En central del är att analysera reglers indirekta effekter för företag och vilken effekt reglers olika utformning har för företagens utveckling.

Uppdraget innebär i korthet att Tillväxtanalys ska:

1. Sammanställa det senaste inom forskningen om regelbörda, regelförenkling och reglers effekter för företag (forskningsöversikt).
2. Utvärdera vilka effekter sänkningar av de administrativa kostnaderna ger för företag och samhällsekonomin.
3. Göra en analys av reglers övriga effekter, exkl. finansiella kostnader, för företag och hur de påverkar företags beteende kring investeringar och effektivisering.
4. Analysera vilken effekt reglers utformning har för företagens produktivitet

Utöver egna resurser har Tillväxtanalys rekvirerat 1,5 miljoner kr från Näringsdepartementet för upphandling av kvalificerade tjänster.

### *Genomförande*

Arbetet har förankrats genom dialog och möten med Näringsdepartementet och en referensgrupp som knutits till projektet. Denna innehåller representanter från NNR, Regelrådet, Tillväxtverket och Näringsdepartementet.

Uppdragets genomförande kommer att omfatta följande tre delar eller steg, vilka hänger ihop och ska ses som en helhet:

1. Forskningsöversikt med teoretisk analys och forskningsfrågor
2. Internationell empirisk komparation med andra länder
3. Utvärdering av direkta effekter i Sverige samt analys av indirekta effekter och reglers utformning



### *1. Forskningsöversikt*

Denna del innebär att utarbeta ett teoretiskt ramverk avseende regelbörda och reglers effekter för företag. Arbetet består av att sammanställa en forskningsöversikt av teoretiska och empiriska studier rörande regelbörda och reglers effekter för företag.

Huvudfokus ska ligga på att teoretiskt analysera hur regler och regelbörda påverkar företags beteende och innehålla en teoretisk diskussion om hur regelbördan och reglers utformning påverkar företags beteende. Det är härvidlag av stor vikt att analysera hur regelbördan påverkar företagsdynamiken, s.k. dynamisk effektivitet. I denna del ingår även att belysa hur graden av förutsägbarhet (risk-osäkerhet) och effektivitet (tid-krångel) i regelverken och tillämpningen påverkar företagens agerande och vilka konsekvenser det får för beslut om investeringar och anställning.

Arbetet ska utmynna i både en teoretisk och empirisk genomgång av relevanta delar av forskningsfältet och ge ökade kunskaper om hur och vilka regelförändringar som främst påverkar företags beteende. Det ska även utmynna i användbara teoretiska verktyg och modeller/metoder för att utvärdera och analysera direkta och indirekta effekters påverkan på företags beteende. Det är även av vikt att beskriva de kunskapsluckor som finns inom forskningsfältet och ge förslag på vidare forskning inom detta område. Arbetet i denna del har utförts av Internationella Handelshögskolan i Jönköping och ek. dr. Daniel Wiberg har varit ansvarig för detta deluppdrag. Denna del av uppdraget ska avrapporteras till regeringen senast den 31 maj 2010.

Tillväxtanalys bedömer att forskningsöversikten lägger en grund för det fortsatta arbetet och svarar väl mot de behov och krav som följer av uppdraget. Studien innehåller en relevant teoretisk referensram som utmynnar i förslag på användbara modeller och metoder för de följande momenten. Slutligen identifieras kunskapsluckor och det lämnas ett antal förslag på vidare studier inom området.

### *2. Internationell komparation med andra länder*

Den andra delen ska omfatta en internationell empirisk analys med fokus på att studera den svenska regelbördan relativt andra länder. De som ska utföra uppdraget ska använda sig av internationella databaser och vara väl förtrogna med att arbeta med sådana databaser såsom OECD EU15 och Världsbanken. Studien ska ge information om inom vilka områden regelbördan är som störst i Sverige i relation till andra jämförbara länder och därmed utgöra ett värdefullt underlag för framtida politiska prioriteringar och insatser inom området.

### *3. Utvärdering av reglers direkta effekter samt analys av indirekta effekter och hur reglers utformning påverkar företags beteende*

Tyngdpunkten av arbetet ska ligga på denna del som ska omfatta följande tre delmoment:

- Utvärdera reglers direkta effekter för företag och samhällsekonomin som följer av förändringar av administrativa kostnader och om möjligt materiella kostnader. Tillväxtverkets databas Malin ska användas som en utgångspunkt för detta arbete.
- Analys av reglers indirekta effekter, exklusive finansiella kostnader, för företag och hur de påverkar företags beteende kring beslut om investeringar/anställningar och effektiviseringar. Studien ska också ta hänsyn till s.k. dynamisk effektivitet, det vill säga hur regelbördan påverkar företagsdynamiken och i förlängningen företagets konkurrenskraft och tillväxt.
- Studien ska slutligen innehålla en specifik analys av vilken effekt reglers utformning har för företagets utveckling. Vad är effektiva regler och vad är viktigt för företagen? I analysen ska man beakta för och nackdelar med ramlagstiftning kontra detaljreglering utifrån tillämpning, graden av förutsägbarhet (risk-osäkerhet) och effektivitet (tid-krångel).

Tillväxtanalys bedriver även arbete i delarna 2 och 3. En central del är att upphandla relevant forskningskompetens och för närvarande pågår denna upphandling. Avtal avses att tecknas med en leverantör som ska utföra båda delarna och detta beräknas kunna ske i början av juni 2010. Forskningsöversikten kommer att utgöra en utgångspunkt för detta arbete.

Den internationella komparationen ska vara klar och överlämnas till Tillväxtanalys senast den 30 oktober 2010 och den tredje avslutande delen senast den 26 november 2010. Arbetet kommer att bedrivas i nära dialog med Tillväxtanalys och seminarier planeras som ett led i kvalitetssäkringsarbetet. Även den särskilda referensgruppen kommer att utnyttjas och involveras i det fortsatta arbetet. Dessa två studier utgör underlag för slutrapporteringen till regeringen som ska ske senast den 31 december 2010.

## 2 Inledning

I mars 2010 presenterade regeringen en lagremiss som innebär avskaffandet av revisionsplikten för små aktiebolag. Förslaget syftar till att aktiebolagen så långt som möjligt ska få avgöra vilka tjänster de behöver för sin organisation och förvaltning men härstammar också från en mer generell debatt rörande företagens regelbörda. Detta ämne – regelbördans inverkan på företagandet har fått ett allt större utrymme i både den allmänna debatten rörande företagandet samt i den nationalekonomiska forskningen. Ett antal faktorer som globalisering, den tekniska utvecklingen samt strävan efter en gemensam marknad inom EU medför också att behovet av en översyn av regelbördan har ökat.

Effektiva regler för företagande är nödvändigt för en välfungerande ekonomi och bidrar till ett rättssäkert samhälle i stort. Med effektiva regler avses här samhällets institutioner och regleringar ”*the rules of the game in society*” enligt nobelpristagaren Douglas Norths (1990) definition.<sup>1</sup> Att institutioner och regler är avgörande för ekonomisk utveckling och tillväxt visas av bland andra Hall och Jones (1999) samt Acemoglu et al (2001). Den mest fundamentala regleringen definierar och upprätthåller äganderätten, vilket är grundläggande för alla ekonomiska transaktioner. Men lagstiftning och regler förser också myndigheterna med ett kraftfullt instrument för att uppnå diverse sociala, miljörelaterade och ekonomiska mål. På detta sätt är regler ofta syftade till att korrigera olika marknadsmisslyckanden. I sådana fall används regleringar för att säkerställa att marknaden inte framkallar ett beteende eller resultat som står i motsats till det allmännas bästa.

Men regleringar medför också både direkta och indirekta kostnader för företag, myndigheter, konsumenter och samhället. Till detta kommer de kostnader som uppstår i samband med orimlig, överlappande, dubblerande, inkonsekventa och komplexa regler.<sup>2</sup> Då kostnaderna förenade med reglerna överstiger nyttan kan man tala om ineffektiva regler. Omotiverade eller ineffektiva regler kan leda till minskad konkurrens, lägre produktivitet, minskade investeringar och innovationer med en lägre ekonomisk tillväxt som följd. Det framförs därför ofta oro över att denna kostnad att efterleva och administrera regelbördan är för stor.

<sup>1</sup> Det finns en stor litteratur kring institutionernas roll för ekonomins utveckling, bland förgrundsgestalterna märks förutom Douglas North även Eli Heckscher. För studier kring effekterna av institutioner på företagsklimat och tillväxt i vid bemärkelse se bland andra Demirgüç-Kunt och Maksimovic (1998); Henrekson (2005); Klepper et al (2006), samt Powell (2008). Davidsson och Henrekson (2002) analyserar hur institutioner påverkar incitamenten för entreprenörer att etablera företag och expandera befintliga verksamheter. En översikt av svensk tillväxtteori med fokus på institutioner och kompetensblock ges i Den Svenska Tillväxtskolan – om den ekonomiska utvecklingens kreativa förstörelse Johansson och Karlsson eds (2002).

<sup>2</sup> För en omfattande diskussion kring regleringar och ekonomisk teori se Kahn (1988) ”The economics of regulation: principles and institutions”. Globalisering och dess inverkan på regleringar och regelbördan behandlas ingående i Braithwaite och Drahos (2000) ”Global business regulation”.

De studier som har utförts i olika länder med avsikt att uppskatta kostnaderna förenade med regelbördan undersöker skilda faktorer och spänner över olika områden. Det är därför svårt att finna någon konsekvent och generell uppskattning av kostnaderna förenade med regelbördan. Detta till trots visar studierna entydigt att kostnaderna förenade med ineffektiva regleringar och regelbördan är både ekonomiskt och statistiskt signifikanta.

En studie utförd av OECD (2001) visar att den administrativa kostnaden i samband med att efterleva regleringar i genomsnitt var US\$ 27 500 per företag och år, vilket motsvarade US\$ 4 100 per anställd. Detta resultat varierade dock i hög grad mellan länder. Små bolag spenderade i genomsnitt mellan US\$ 4 600 till US\$ 5 500 per anställd och år medan större bolag endast spenderade US\$ 900 per anställd och år. Huvuddelen av de kostnader som uppkom i samband med efterlevande av regleringar anfördes till administration av skatter (46 %) samt arbetsmarknadsregleringar (35 %).

Världsbanken (2005) visade att Sverige, Storbritannien, Norge, Belgien och Nederländerna spenderade mellan 8 och 11 procent av statens utgifter (government spending) på administration av företagsregleringar. Den administrativa efterlevnadskostnaden för små och medelstora företag utgjorde i genomsnitt 4 % av det privata näringslivets bruttonationalprodukt i de länder som ingick i Världsbankens studie (från mindre än 2 % i Finland till cirka 7 % i Spanien). Studien visade också att en minskning av regelbördan<sup>3</sup> med 15 procent leder till en minskning av statens utgifter på mellan 1,2 och 1,8 procent i länderna Sverige, Storbritannien, Norge, Belgien och Nederländerna.

## 2.1 Syfte

Syftet med denna rapport är att sammanställa tillgängliga teoretiska och empiriska studier avseende regelbördans och reglers effekter på företag. Uppdraget innebär också att utarbeta ett teoretiskt ramverk avseende regelbördans och reglers effekter för företags effektivitet och produktivitet.<sup>4</sup>

Hur regelbördan påverkar företagsdynamiken, s.k. dynamisk effektivitet diskuteras även i det teoretiska ramverket. I denna analys ingår också en diskussion kring graden av förutsägbarhet (risk – osäkerhet) och effektivitet (tid – krångel) i regelverken samt de konsekvenser det får för beslut om investeringar och anställning.

<sup>3</sup> *Det engelska uttrycket Red Tape används inom den internationella litteraturen för att beskriva administrativ börda. Regelbördan och administrativ börda kommer att användas synonymt i denna studie.*

<sup>4</sup> *Denna forskningsöversikt bygger delvis vidare på Reglerna och Företagandet av Nyström (2009). Nyström diskuterar regler och associerade kostnader med fokus på Svenska förhållanden. Nyström understryker att avsaknaden av studier inom området är stor i svensk nationalekonomisk forskning.*

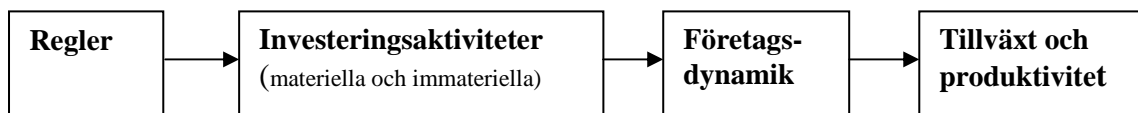
Fokus i rapporten är på den administrativa börda som uppkommer för företag i samband med regleringar. Det finns en stor litteratur inom andra vetenskapsområden som belyser aspekter relaterade till regleringar, så som industristandard, internationell harmonisering etc. Det är därför viktigt att notera att det finns ett överlapp mellan dessa områden.

Avsikten är att beskriva och sammanfatta tillgänglig information och forskning samt, baserat på detta, ge förslag på lämpliga studier vilka kan öka kunskapen om regelbördans inverkan på företagande. Rapporten ska inte ses som en fullständig genomgång av existerande forskning. Avsikten är inte att ge rekommendationer kring det policy och reformarbete som görs av myndigheter och lagstiftare.

### 3 Teoretisk referensram och regler effekter på näringslivs- och företagsdynamik

En lämplig utgångspunkt för att analysera hur regler och regelbördan påverkar företags beteenden och ekonomisk effektivitet är att studera hur deras investeringar påverkas. Regler kan via flera olika mekanismer påverka investeringar, vilket i förlängningen påverkar ekonomisk tillväxt och produktivitet. Observera att vi i detta sammanhang diskuterar investeringar i vid bemärkelse. Vi syftar på såväl materiella investeringar som immateriella investeringar. Om ett företag eller entreprenör t.ex. väljer att etablera sig på en marknad så skall detta betraktas som ett investeringsbeslut. Likaså kan rekryterings- och anställningsbeslut betraktas som ett investeringsbeslut. Figur 1 visar på ett schematiskt sätt hur regler påverkar investeringsaktiviteter som i sin tur påverkar tillväxt och produktivitet.

**Figur 1, Regler, investeringar och tillväxt**



Utöver effekter på tillväxt och produktivitet kan regler, via investeringar, påverka näringslivs- och företagsdynamiken. I det följande avsnittet diskuteras först hur regler påverkar investeringar. Därefter diskuteras hur regler och regelbördan påverkar nyetableringar (entry), näringslivs- och vinstdynamik. Slutligen diskuteras regler effekter på produktionsdynamik och resursallokering. Allt detta relaterar till investeringsaktiviteter på ett eller annat sätt. Eftersom frågan om hur regler och regelverk påverkar ekonomisk tillväxt främst är att betrakta som ett empiriskt problem, diskuteras inte denna fråga vidare i detta avsnitt.

#### 3.1 Regler och investeringsaktivitet

Vilken inverkan regler och regelbördan har på investeringar beror på hur dessa påverkar framtida kassaflöden och diskonteringsräntan. Värdet på ett företag eller en viss tillgång,  $V_{it}$ , kan uttryckas som det diskonterade nuvärdet av framtida kassaflöden,  $KF_{it+n}$ :

$$V_{it} = \sum_{n=1}^{\infty} \frac{KF_{it+n}}{(1+r_i)^n} \quad (1)$$

$KF_{it+n}$  är det förväntade kassaflödet i period  $t$ .  $r_i$  symboliserar kapitalkostnaden, även kallat kapitalets alternativkostnad, det vill säga den avkastning som investeringar måste ge för att vara lönsamma (vid given risknivå). Observera att  $KF$  kan vara såväl positivt som negativt, dvs. verksamheten i ett företag genererar såväl

positiva kassaflöden,  $i$  from av intäkter, som negativa kassaflöden i form av utgifter för verksamheten (i detta fall kostnader för regelefterlevnad).

Enligt den nuvärdesprincipen kommer investeringar att vara lönsamma så länge värdet på de diskonterade framtida kassaflödena överstiger den initiala investeringskostnaden,  $I_t$ . Det vill säga investeringar fortsätter så länge som  $V_{it} \geq I_{it}$ . Ökar (minskar) kapitalkostnaden ( $r$ ) så kommer investeringarna att minska (öka). Investeringsbeslutet påverkas även av en förändring i det framtida kassaflödet ( $KF$ ).

Regler och regelkostnader kan tänkas påverka både nämnaren och täljaren i ekvation 1, d.v.s. både  $KF$  och  $r$ . Antag att  $V_{it}$  representerar värdet på företaget/tillgången i avsaknad av regleringar. Man kan nu enkelt visa att det finns två sätt genom vilket regler kan påverka investeringar. Följande ekvation visar hur värdet på ett företag påverkas om man antar att regler påverkar de framtida kassaflödena:

$$(V_{it}^* - V_{it}) = \sum_{n=1}^{\infty} \frac{(KF_{it+n}^* - KF_{it+n})}{(1+r_i)^n} \quad (2)$$

$V_{it}^*$  är värdet på företaget och  $KF_{it+n}^*$  är kassaflödena efter det att en reglering införts. Leder regleringar till att värdet på de framtida kassaflödena ökar ( $KF_{it+n}^* > KF_{it+n}$ ) kommer investeringarna också att öka. På motsvarande sätt så reduceras investeringarna om regleringar leder till att värdet på kassaflödena minskar.

Regler och efterlevnaden av regler kan t.ex. antas leda till att företaget har regelbundet återkommande kostnader för att efterleva och administrera dessa. Hur kostnadsstrukturen och investeringar påverkas av dessa regelkostnader beror naturligtvis på hur den specifika regeln är utformad. Vissa regler utgör t.ex. endast en initial engångskostnad. Som exempel på detta kan nämnas plan- och bygglagen som utgör en initial kostnad för varje nytt byggprojekt. Många regler utgör emellertid en återkommande "fast kostnad". Ett exempel på detta är efterlevnaden av bokförings- och redovisningskrav som kräver att företag upprättar en årsredovisning. Det bör i detta sammanhang noteras att regler kan både öka och minska kostnaderna för ett företag.

Vid sidan om att påverka företags kassaflöden kan regler även påverka hur riskfyllda/osäkra investeringar är. Sker detta kommer det att avspeglas i avkastningskravet,  $r$ . Om osäkerheten kring de framtida kassaflödena ökar så ökar också avkastningskravet (kapitalkostnaden).

$$(V_{it}^* - V_{it}) = \sum_{n=1}^{\infty} KF_{it+n} \left\{ \frac{1}{(1+r_i^*)^n} - \frac{1}{(1+r_i)^n} \right\} \quad (3)$$

$V_{it}^*$  är värdet på företaget och  $r_i^*$  är avkastningskravet efter det att en reglering har införts. Leder regler till att osäkerheten kring de framtida kassaflödena ökar

resulterar det i en höjning av avkastningskravet vilket i sin tur för med sig att nuvärdet minskar. Detta leder i sin tur till minskade investeringar.<sup>5</sup>

Resonemanget ovan kan bland annat användas för att analysera hur regler skall utformas. Det kan antas att ramlagstiftning och detaljlagstiftning har olika påverkan på investeringsaktiviteter. Ett rimligt antagande är att en mera detaljerad lagstiftning resulterar i minskad osäkerhet kring tolkning och tillämpning av lagstiftning och regleringar. En detaljerad lagstiftning kan därför förväntas leda till minskad osäkerhet kring de framtida kassaflödena och därmed minska avkastningskravet,  $r$ . Detaljlagstiftning kommer å andra sidan sannolikt leda till att efterlevnadskostnaderna ökar, dvs. kassaflödena påverkas negativt. Omvänt kan det vara så att ramlagstiftning är förknippat med lägre efterlevnadskostnader men med högre osäkerhet än detaljlagstiftning.

Det finns därför sannolikt en trade-off mellan detaljlagstiftning och ramlagstiftning, där optimum är den mix som minimerar regelkostnaderna för företagen. Vid införandet av en ny regel eller vid en regeländring är det ofta svårt att separera effekterna på framtida kassaflöden från effekterna på risk och avkastningskrav. I synnerhet då man betänker att företag ofta består av en portfölj av projekt som genererar olika kassaflöden med olika avkastningskrav. Avkastningskravet varierar dessutom vanligtvis över tiden.

### 3.2 Regelbörda, företagets kostnadsfunktion och nyetableringar

Medför regler och regelbördan en signifikant höjning av den fasta kostnaderna för företag kommer detta ha en direkt effekt på konkurrensen, vilket påverkar industri- och företagsdynamik. Detta kommer i sin tur ha långsiktiga effekter på ekonomisk tillväxt och den ekonomiska utvecklingskraften. Regler och regelbörda kan antas utgöra ett så kallat etableringshinder, det vill säga svårigheter för nya företag att skapas. Ett etableringshinder kan definieras som något som försvårar för en entreprenör att omedelbart etablera sig på en marknad. Ett klassiskt exempel på ett etableringshinder är patent. Patenträttigheter ger företaget som äger patentet ensamrätt till produkten och därmed en monopolställning, på så sätt hindras etablering av nya företag. Regler och regelbördan som företag omfattas av utgör emellertid också ett etableringshinder, och med stigande regelbörda så kommer även svårigheten att starta nya företag att öka. I de följande avsnitten diskuteras hur regler och regelbördan påverkar etableringshinder och vilka ekonomiska konsekvenser detta har. Regelverk och regelbördan kan påverka konkurrens-situationen på en marknad på främst två sätt: För det första kan regelbördan utgöra en fast uppstartningskostnad, vilket då utgör ett direkt etableringshinder. För det andra kan regler påverka produktionskostnaderna för en industri (företag) och därmed påverka hur många företag som etablerar sig.

<sup>5</sup> Denna ansats kan användas för att analysera hur aktiemarknaden reagerar på regelförändringar. Det vill säga man kan använda finansiell data för att utvärdera de ekonomiska effekterna av regelförändringar. För en metoddiskussion se Schwert (1977).



### 3.2.1 Regler som en fast kostnad

Utöver att utgöra en initial uppstartningskostnad för nya företag kan regler och regelbördan påverka företags kostnadsfunktion på andra sätt. Regler kan påverka både de fasta och de rörliga produktionskostnaderna. Antag till exempel en sektor där varje enskilt företag har följande totalkostnadsfunktion:

$$TK = FK + cx \quad (4)$$

$TK$  står för total kostnaden som är en funktion av den fasta kostnaden,  $FK$ , och av en rörlig kostnad,  $c$ , per enhet som produceras i industrin,  $x$ . Det vill säga  $x$  representerar produktionsvolymen och  $c$  den rörliga kostnaden per producerad enhet.  $FK$  representerar alla kostnader som företagen i den sektorn har oberoende av hur mycket de producerar. Exempelen på fasta kostnader kan vara lokalkostnader, system för redovisning, etc. För enkelhetens skull bortser vi från det faktum att vad som är fasta respektive rörliga kostnader ofta beror på vilken tidshorisont som avses. På kort sikt kan ett företag t.ex. inte ändra sin maskinpark och lokalkostnader. På längre sikt blir emellertid även dessa kostnader rörliga. Vid en mera företags- eller branschspecifik analys av regelbördans ekonomiska effekter måste man naturligtvis ta hänsyn till detta och formulera kostnadsfunktionen efter hur regelefterlevnad påverkar kostnadsstrukturen.<sup>6</sup>

I denna sektor eller bransch kan det förväntas att nyetableringar av företag fortsätter fram tills det att den förväntade vinsten,  $\pi$ , för ett företag inte längre täcker de fasta kostnaderna. Nyetableringar (entry) fortsätter med andra ord tills det att följande villkor är uppfyllt:  $\pi_n \geq FK > \pi_{n+1}$ . Från detta är det enkelt att se att inträdet av nya företag (entry) på en marknad är en funktion av de fasta kostnaderna. Om  $E_t$  står för entry i period  $t$  så kan entry-ekvationen skrivas på följande vis:

$$E_t = \alpha(\pi_{t-1} - FK) \quad (5)$$

$\pi_{t-1}$  symboliserar vinsterna i branschen under år  $t-1$ . Från detta är det möjligt att se hur regler kan påverka etableringen och företagskoncentrationen i en bransch. Antag att administration och efterlevnad av regler påverkar de fasta kostnaderna ( $FK$ ) positivt. En ökning av de fasta kostnaderna leder till att nyetableringarna minskar och koncentrationen av företag ökar. Av ekvation 5 följer att inträdet av nya företag (entry) deprecierar vinsten:

$$\pi_t = \pi_{t-1} - \beta E_t \quad (6)$$

Genom substitution från ekvation 5 till ekvation 6 erhåller man följande:

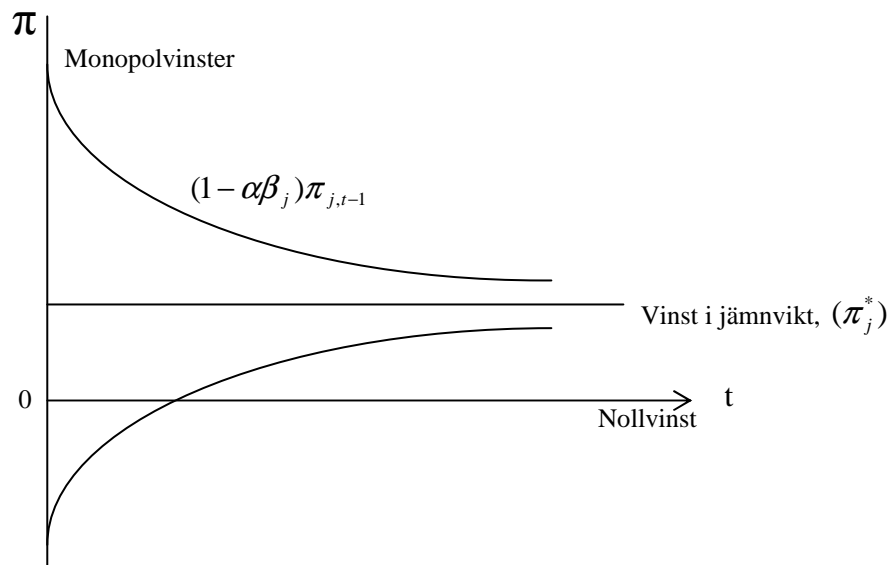
$$\pi_t = (1 - \alpha\beta)\pi_{t-1} + \alpha\beta FK \quad (7)$$

<sup>6</sup> Totalkostnadsfunktionen  $TK = FK + cx$  kan t.ex. formuleras på följande sätt  $TK = TPK + TRK = FPK + FRK + cx + rx$ . Där  $TPK$  är total produktionskostnad,  $TRK$  är total regelkostnad,  $FPK$  är fast produktionskostnad,  $FRK$  är fast regelkostnad,  $cx$  är rörlig produktionskostnad,  $rx$  är rörlig regelkostnad.

Detta är i princip en empiriskt testbar ekvation. På grund av de mycket höga kraven på detaljerad statistik har de flesta empiriska studier huvudsakligen gjorts i form av tvärsnittsstudier (se Mueller, 2003 för en diskussion). Problemet med tvärsnittsstudier är att de bortser från de dynamiska aspekterna och helt enkelt utesluter de laggade vinsterna i ekvation 7. De fasta kostnaderna ersätts med någon proxy för industri/företagskoncentration. En mer detaljerad metodredogörelse för hur man skattar dynamiska modeller baserade på ekvation 7 återfinns i Eklund och Wiberg (2009).

Figur 2 illustrerar hur etableringar av nya företag leder till att vinsterna minskar och konvergerar mot jämviktsvinst. När nya företag etablerar sig kommer detta resultera i att vinstnivåerna för företagen i branschen konvergerar mot en jämviktsvinst<sup>7</sup>. På motsvarande sätt kommer företag att slås ut från en marknad där vinsterna är för låga. Utträde av företag, det vill säga att företag lämnar marknaden eller går i konkurs, sker tills det att de kvarvarande företagens vinster motsvarar jämviktsnivån.

**Figur 2, Vinstdynamik**



Det finns inga studier av denna typ som studerar hur regelbördan påverkar entry-kostnaderna och därmed vinstdynamiken. Det är tydligt att olika former av regleringar och den kostnad dessa medför påverkar företagens kostnadsfunktion. Exakt hur kostnaderna för ett företag påverkas beror naturligtvis på hur reglerna är utformande. Ovan har vi antagit att det främst är de fasta kostnaderna som påverkas, dvs. bördan av att efterleva ett regelverk är oberoende av storleken på verksamheten. Detta får ses som ett i många fall rimligt antagande. Regleringar och

<sup>7</sup> Notera att jämviktsvinsten inte motsvarar nollvinst utan den s.k. ekonomisk vinsten (jämviktsvinsten) bestäms av avkastningskravet på kapitalet.

regelbördan kan även påverka ett företags kostnadsfunktion på andra sätt. Det är till exempel möjligt att regelbördan utgör en rörlig kostnad, dvs. varje producerad enhet av en vara eller tjänst är förknippad med någon form av regelkostnad. Även i detta fall kan det på samma sätt visas att det leder till en välfärd förlust.

### 3.2.2 Regelbörda som en initial engångskostnad (*sunk-cost*)

I avsnittet ovan angavs följande jämviktsvillkor för vinster i en bransch:  $\pi_n \geq FK > \pi_{n+1}$ . Detta säger helt enkelt att nyetableringar av företag fortsätter fram tills det att vinsten för att etablera ytterligare ett företag inte är tillräckligt hög för att täcka de fasta kostnaderna. Entry fortsätter med andra ord fram tills det att vinsten konvergerar mot den långsiktiga jämviktsvinsten.

Detta kan t.ex. bero på registreringskostnader, licensiering, tillståndsgivning et cetera. Dessa kostnader har ofta karaktären av att vara engångskostnader, vilket i sin tur innebär att företag som redan befinner sig på den aktuella marknaden inte längre har denna kostnad, utan endast nya företag drabbas av denna kostnad. Vinsterna för ett nytt företag måste med andra ord överstiga den fasta kostnaden ( $FK$ ) plus den initiala uppstartningskostnaden ( $UK$ ). Uppstartningskostnaden kommer därför att utgöra ett så kallat etableringshinder som förändrar jämviktsvillkoret:  $\pi_n \geq (FK + UK) > \pi_{n+1}$ . Intuitionen är enkel, antag att uppstartningskostnaden för att etablera sig på en marknad uppgår till en miljon kronor. Detta innebär att företag i branschen kan göra ”monopolvinster” med upp till totalt en miljon kronor innan de riskerar att attrahera ytterligare konkurrenter. Det är först när den potentiella vinsten överstiger de fasta kostnaderna med en miljon som det blir lönsamt för ett nytt företag att etablera sig.

## 3.3 Regelbördans effekter på produktionsdynamik och resursallokering

Diskussionen ovan begränsar sig huvudsakligen till hur regelefterlevnadskostnader och regelbördan påverkar ekonomin och konkurrenssituationen via effekter på nyetableringar av företag. Det finns flera sätt på vilka regelverk och regelbördan kan påverka redan etablerade företag. Detta avsnitt behandlar de sätt på vilka ett företags produktionsdynamik kan påverkas av regelbördan. Med produktionsdynamik avses hur företag anpassar sin produktion vid utbuds- respektive efterfrågeförändringar. Dessa förändringar kan ske dels på utbudssidan i form av förändrade produktionskostnader som t.ex. förändrade lönenivåer, dels på efterfrågesidan i form av stigande eller fallande efterfrågan på företagets varor och tjänster.

Oavsett om det är fråga om en förändring på efterfrågesidan eller utbudssidan så kan regelbördan och regelverket påverka anpassningsprocessen genom antingen anpassningen av kapitalstocken eller arbetskraften. Det kan t.ex. antas att vissa regler resulterar i en tidsfördröjning i anpassningen av såväl kapitalstocken som arbetskraften. Till skillnad från t.ex. insatsvaror så utgör regelverk och regelbördan

inte en direkt monetär kostnad utan skall i detta fall snarare ses som en tidskostnad. Det vill säga arbetsmarknadsregleringar resulterar i att företag inte kan anställa eller friställa arbetskraft när marknadssituationen förändras. På samma sätt kan t.ex. miljöregleringar eller plan- och bygglagen orsaka tidsfördröjningar då företaget vill ändra sin produktion. Dessa typer av friktioner som kan påverka såväl kapitalstocken som arbetskraften i ett företag/industri kan analyseras med hjälp av så kallade produktionsfunktioner.

Ett företags produktion kan principiellt beskrivas som en funktion av insatsvarorna kapital ( $K$ ) och arbete ( $L$ ). Genom olika kombinationer av dessa så kallade insatsvaror bestäms produktionsvolymen:

$$Y(t) = f(K(t), L(t)) \quad (8)$$

Det vill säga produktionsvolymen,  $Y$ , är en funktion av insatsvarorna kapital ( $K$ ) och arbete ( $L$ ). Den optimala kombinationen av  $K$  och  $L$  bestäms av kapitalkostnaden (räntan),  $r$ , respektive lönekostnaden,  $w$ . Företaget optimerar sin produktion enligt följande:

$$\min_{L \geq 0, K \geq 0} w(t) * L(t) + r(t) * K(t) \quad (9)$$

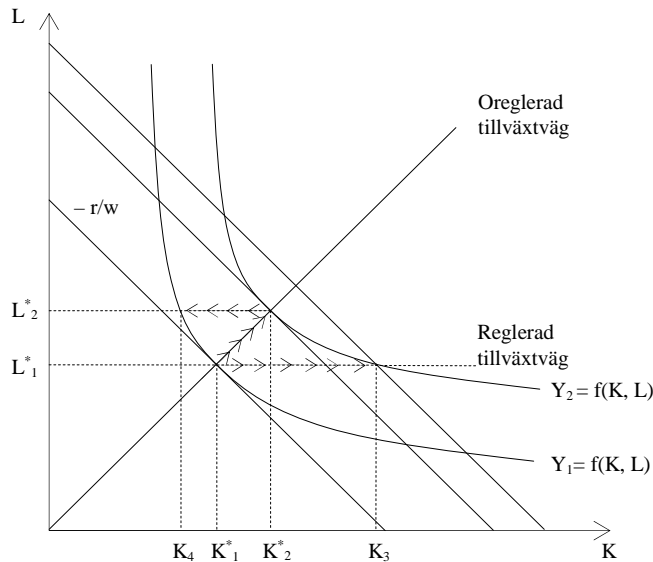
$$s. t. \quad f(K(t), L(t)) \geq Y(t)$$

Tidsnoteringen  $t$  visar att det handlar om ett dynamiskt optimeringsproblem, d.v.s. alla variablerna är tidsberoende. Optimering förutsätter med andra ord att produktionskostnaden minimeras i varje tidsperiod.

En optimering av detta uttryck innebär inget annat än att kostnaderna för insatsvarorna minimeras vid varje given produktionsvolym<sup>8</sup>. Det vill säga när företaget har bestämt sig för en produktionsvolym så försöker företaget minimera kostnaderna för kapital respektive arbete.

De dynamiska effekterna kan illustreras med hjälp av så kallade isokost- och isokvantkurvor, vilka följer av ekvationerna ovan. I figur 3 illustreras hur företag väljer sina kombinationer av kapital respektive arbetskraft. De räta linjerna mellan axlarna visar isokostkurvorna. Dessa isokostkurvor visar hur mycket kapital respektive arbete man kan använda givet en viss budget. Lutningen på isokostkurvorna bestäms alltså av en trade-off mellan kapitalkostnaden,  $r$ , och lönekostnaderna,  $w$  (dvs. lutningen är:  $-r/w$ ). Detta illustreras med hjälp av kurvorna i figur 3,  $Y_1$  respektive  $Y_2$ . Den exakta kurvaturen bestäms av graden av substituerbarhet mellan kapital och arbete, dvs. i vilken utsträckning man kan byta kapital mot arbete och vice versa. För att minimera kostnaderna för produktionen skall företag välja den kombination av arbete och kapital som bestäms av tangeringspunkten mellan isokost- och isokvantkurvorna. Om företaget vill producera en volym som motsvarar  $Y_1$  så bör företaget välja punkten som bestäms av  $L_1^*$  och  $K_1^*$ .

<sup>8</sup> Man kan enkelt visa att detta är samma sak som att maximera vinsten.

**Figur 3, Produktionsdynamik**


Källa: Eklund och Desai (2009)

I en helt friktionsfri miljö där kapitalmarknaderna är fullständigt effektiva och där det inte finns några arbetsmarknadsfriktioner kommer produktion i ett företag hela tiden vara optimerad. Vid en förändring av efterfrågan på ett företags varor och tjänster anpassar sig produktionen snabbt till sitt nya jämviktsläge. Detta kan illustreras i figur 3. Antag att efterfrågan på företagets varor eller tjänster stiger. När detta sker så kommer produktionsvolymen öka från  $Y_1$  till  $Y_2$ . Finns det inga marknadsfriktioner så kommer produktionen att flytta från skärningspunkten  $L_1^*$  och  $K_1^*$  till  $L_2^*$  och  $K_2^*$ .

Om det förekommer marknadsfriktioner kommer inte en optimal kombination av produktionsfaktorer att användas vilket leder till att produktionen sker till en högre kostnad. I figur 3 innebär en marknadsfriktion som gör att man använder mindre arbetskraft än optimalt att produktionen av  $Y$  sker genom kombinationen  $L_1^*$  och  $K_3$  i stället för  $L_2^*$  och  $K_2^*$ .

Internationella studier har visat att hur snabbt företag anpassar sig vid omvärldsförändringar och vid förändringar av utbuds- och efterfrågesituationen skiljer sig markant åt mellan olika länder (t.ex. Desai och Eklund, 2009). Exakt hur produktionsdynamiken i olika länder påverkas av regelbördan och regelverk är inte kartlagt och utgör därför ett viktigt forskningsområde.

## 4 Regler, företagande och ekonomisk effektivitet

Den regelbörda som påverkar företagande har allt oftare lyfts fram som ett allvarligt problem för företag världen över. ”*Direct taxation is one way government commandeers the resources of citizens for its programs. The other major imposition on the wealth and freedom of the population comes through regulation.*” (Jones och Gartner, 2004)

I en studie av kanadensiska företag svarade 61 procent av de tillfrågade företagen att regleringar och administration av dessa var en betydande kostnad (Jones och Gartner, 2004). Endast det totala skattetrycket upplevdes som ett större problem (81 % av de tillfrågade svarade detta). Övriga faktorer som påverkade företagandet, var enligt företagen; Statsskulden (56 %), brist på kvalificerad arbetskraft (47 %) samt tillgången på riskkapital (28 %). En liknande studie gjord av Industry Canada hävdar att så mycket som 33 % av skillnaden i innovationsaktivitet mellan USA och Kanada kan förklaras av skillnaderna i ekonomiska, sociala och administrativa regleringar mellan länderna (Rao och Sharma, 2004).

Regelbördan kan brett definieras som myndigheternas ingripande och inskridande i företagets verksamhet. Det är kostnader i samband med efterlevnad av regleringar, administration av skatter och avgifter, samt insamlande av information och rapportering till myndigheterna. Problemet är sålunda inte regleringarna i sig utan snarare den aggregerade mängden regler och de kostnader som denna mängd medför.

Regelbördan skapar på detta sätt en rad problem för ekonomin och företagandet:

- Ineffektiv resursallokering: En stor administrativ börda i samband med byråkrati minskar vinster samt tid och resurser tillgängliga för att expandera verksamheten i bolag. Utöver resurskonkurrens kring enskilda projekt råder alltså även en konkurrens kring företagets resurser relaterad till administration av regleringar. En studie med titeln ”Views on Red Tape” (OECD, 2001) fann att majoriteten av de tillfrågade små och medelstora bolagen ansåg att efterlevnaden av arbetsmarknadsregleringar påverkade affärsverksamheten och lönsamheten. Effekten var tydligast inom tre områden, (1) regleringar ökade icke-lönerelaterade personalkostnader, (2) regleringar skapade problem vid minskningar av personalstyrkan samt (3) vid anställandet av ny arbetskraft.
- Minskade investeringar: Ogynnsamma regleringar kan verka avskräckande på utländska och inhemska företag med avsikt att investera.
- Begränsande på innovation och näringslivsdynamik: direkta och indirekta kostnader i samband med regelbördan påverkar företagets möjligheter att utveckla de områden som skapar långsiktig lönsamhet och tillväxt. Mer specifikt påverkar regelbördan företagets innovationsförmåga, företagets utvecklande av nya produkter och produktions-

möjligheter, samt företagens möjligheter till effektivisering och strukturomvandling (OECD, 2001).

- Minskar välfärden: Kostnaderna relaterade till regelbördan upplevs mest direkt av företag och enskilda entreprenörer men de skapar också betydande kostnader för samhället i stort då regelbördan kan undergräva konkurrenskraften i näringslivet, minska konsumenternas valmöjligheter samt hindra ekonomisk tillväxt och skapandet av nya jobb.

Studier har också visat att problemen associerade med regelbördan varierar stort mellan olika typer av regleringar (OECD, 2001). En rad problem måste också hanteras då man önskar mäta och definiera regelbördan samt dess inverkan på företagsamhet. För en utförlig diskussion kring detta se Nyström (2009).

#### **4.1 Regelbördans oproportionerliga inverkan på små företag**

Regelbördan kan ha olika effekter på företag beroende på företagets storlek. Det kan till exempel argumenteras att små och medelstora företag bär en oproportionerligt stor kostnad relaterad till regelbördan. Framförallt därför att kostnaderna i samband med administration och efterlevnad av regelverket kan anses vara en fast kostnad. Stora företag å andra sidan påverkas troligen av en större mängd regler.

Argumenten för att regelbördans negativa inverkan drabbar små företag till en oproportionerligt stor del är att små företag saknar de resurser som stora företag har för att sätta sig in i och tolka den regelbörda som skapas av myndigheterna. Tre huvudsakliga skäl till denna oproportionerligt negativa inverkan av regelbördan på små företag är:

1. Storleken på kostnaderna. För många små företag är kostnaden av att efterleva regleringar en signifikant del av företagets fasta kostnader och nettomarginal. En konsekvens är därmed att dessa företag har mindre interna resurser att investera i tillgångar, kunskap och innovation.
2. De administrativa kostnadernas beskaffenhet. Strukturen på de kostnader som uppstår kring administrerandet av företagets regelbörda tenderar att vara fast. De kan alltså oftast på kort sikt anses vara fasta kostnader och sålunda har inte kortsiktiga förändringar i försäljnings och produktionsvolym någon effekt på dessa kostnader (se avsnitt 3.3 för vidare diskussion).
3. Avledande av entreprenöriell uppmärksamhet och tid. Administrationen och efterlevande av myndigheters regleringar innebär ett direkt engagemang och involverande av ägare och ledning i bolag. Detta kan vara ett större problem för små företag då dessa har mindre resurser tillgängliga för denna typ av administration. Små företag tenderar därför att i större utsträckning involvera senior personal i dessa administrativa uppgifter, något som givetvis avleder uppmärksamhet och erfarenhet från företagets långsiktiga utveckling.

Den oproportionerliga inverkan på små företag är speciellt viktig då dessa företag utgör en så stor del av det totala antalet företag.

## 4.2 Regleringars kostnader och effekter

Regler medför direkta efterlevnadskostnader samt administrativa kostnader för företag och individer. Till detta kommer även administrativa kostnader för myndigheterna samt kostnader för övervakning av att reglerna efterlevs.

Kostnaderna för företag att efterleva regler inkluderar därför bland annat:

- Arbetstidskostnad som uppstår i samband med administrationen av regler och redovisning, detta inkluderar personalkostnader.
- Upprättandet och utvecklandet av nya och uppdaterade rapporteringssystem.
- Rådgivning från jurister, revisorer och andra konsulttjänster relaterade till regelbördan.
- Rådgivning och förhandling med myndigheter.
- Utbildning och vidareutbildning av administrativ personal.
- Förändring av produktionsprocesser och/eller inköp av utrustning för regelverkets efterlevnad.

Förutom direkta kostnader för lagstiftare och myndigheter har regelbördan också andra effekter. Bland de positiva effekterna är de effektivitetsvinster som görs då regelverket hanterar marknadsmisslyckanden och externaliteter (man kan här tala om effektivitetsvinster i termer av produktivitet, allokering och dynamik).

Om regelverket är olämpligt uppstår även negativa effekter. Regelbördan kan till exempel bidra till högre skatter (för att finansiera administration), ökade produktionskostnader och därmed prisnivå (vilket försvagar den branschens och ekonomins konkurrenskraft), samt givetvis resursallokeringen. Återkommande revideringar av regelbördan är därför viktigt, då enskilda regleringar kan bli överflödiga eller ineffektiva över tid som en konsekvens av ändrade omständigheter (då teknologiska, sociala normer, vetenskapligt kunnande eller andra omvärldsförhållanden förändras). Återkommande revidering av regelverket i proportion till regleringarnas inverkan är därför viktigt för att säkerställa att regelverkets målsättning och syfte uppfylls på ett samhällsekonomiskt effektivt sätt. Det sätt som regelverket implementeras är också betydelsefullt; även väl utformade regler leder till ineffektiva utfall ifall de inte administreras eller implementeras på ett verkningsfullt sätt.

Beroende på regelverkets utformning kan regler också uppmuntra eller motverka innovation, vilket leder till ytterligare industridynamiska effekter. En stor regelbörda kan inverka negativt på innovationsklimatet samtidigt som regleringar i sig kan leda till nya processer och innovationer.



Även om få empiriska studier existerar är det allmänt vedertaget att de kostnader som uppkommer av ineffektiva regler och en stor regelbörda är omfattande (Baumol et al, 2007). Samtidigt bidrar effektiva regler direkt till samhällsekonomiska fördelar. En minskning av ineffektiva regler kan därmed bidra till en mer effektiv allokering av resurser, öka produktiviteten och konkurrenskraften, vilket i förlängningen leder till bättre välfärd och högre levnadsstandard för hela samhället.

Det skall dock noteras att även om effektiva regler har en potentiell positiv inverkan på samhällsekonomin – via ett minimum av onödiga regler och regelbörda – så finns det inte någon garanti mot att ineffektiva regler uppkommer. Även om regelverket teoretiskt sett vore ”perfekt” kan osäkerhet och brist på information begränsa regelverkets effektivitet. Attityder och resurser som spenderas på att utveckla, administrera och revidera befintliga regelverk skiljer sig också markant mellan aktörer och sektorer i marknaden.

Regleringar kan liksom statsbudgeten förändra beteende och skapa stöd eller omkostnader i samhället. Dock är det så att statsbudgeten omges av en rad krav och kontrollprocesser. För regleringar finns inte något liknande system av kontrollprocesser. Därmed blir ofta reglering det lättaste tillgängliga alternativet för myndigheter att tillämpa. Att utvärdera kostnader och fördelar med föreslagna regleringar är därför av stor vikt.

Ett stort problem gemensamt för OECD länderna är att de empiriska bevisen som behövs för att förbättra kvaliteten i regelbördan saknas. Det råder en stor brist på länderjämförelser och komparativ data. Gemensam terminologi och metod saknas också för att utförligt och konsekvent kunna dra slutsatser om regelbördans inverkan på företagande.

### **4.3 Regelbördans dynamik**

Frågan om regelbördans negativa inverkan på företagande följer en period av oöverträffad strukturomvandling och avreglering i den svenska ekonomin. Sedan 1980-talet har globalisering och avreglering inom en rad olika områden lett till att det svenska näringslivet idag är betydligt mer utsatt för internationell konkurrens. Detta medför en ökad medvetenhet om de kostnadseffektiviseringar som måste göras (vilket också inkluderar de kostnader som uppstår i samband med regler). Det är också så att reformarbetet i sig sällan medfört avreglering i termer av färre regler utan snarare ett ersättande av en uppsättning regleringar med nya regleringar. Man kan alltså tala om ”*re-regulation*” snarare än ”*de-regulation*”. Nya regleringar och avregleringar avsedda att leda till ökad konkurrens i industrier som energi, telekommunikation och finans har förutom de samhällsekonomiska fördelarna också blivit mer komplexa att administrera och efterleva (Banks, 2005).

Pådrivande faktorer bakom skapandet av nya och ytterligare regelringar inkluderar bland annat:

- Ökad inkomstnivå, vilket kan associeras till större förväntningar på lagstiftande församling och myndigheter att tillmötesgå en rad sociala och miljörelaterade mål (exempelvis miljölagstiftning, allmänhälsa, säkerhet och kultur).
- Ny teknologi och skapandet av nya produkter och marknader (t.ex. regleringar som har skapats för att hantera problem förknippade med internet).
- Ny information som relaterar till risker och effekter med olika teknologiskt relaterade produkter och ämnen (såsom asbest, växthusgaser och andra föroreningar).
- Samhällets förändrade attityd till och tolerans av olika former av risk (finansiell risk, trafiksäkerhet osv.).
- Regleringars tendens att bygga vidare på befintlig reglering – då lagstiftare misslyckas med att revidera eller ändra befintlig reglering, eller då lagstiftaren bemöter marknadsmisslyckanden och oönskade effekter med ytterligare reglering.

Det finns givetvis fullt legitima och motiverade skäl till ytterligare reglering inom vissa områden. Under vissa omständigheter kan det dock vara önskvärt att ta bort ineffektiva regleringar och därmed de relaterade kostnaderna. Utmaningen är således att finns de regler och den regelbörda som till minst kostnad bidrar med den största samhällsnyttan och som minimerar regelbördan och dess negativa inverkan på ekonomin och företagandet.

Det finns även en konstitutiv risk att problemen med regelbördans inverkan på företagande blir värre då myndigheter i större utsträckning uppmanas att krympa sin egen verksamhet. Därmed uppstår en situation där kostnader relaterade till reglering förskjuts från den offentliga till den privata sektorn. Till exempel genom ytterligare regleringar syftade till att få företagen att lämna information till myndigheterna, snarare än alternativa sätt att samla in informationen eller ett bättre användande av befintlig information (OECD, 2001).

Komplexiteten och dynamiken i samhällsutvecklingen fordrar en fortgående utveckling av regler. Men en rad faktorer inverkar på möjligheterna att öka kvaliteten på företagens regelverk samt potentialen att minska regelbördan:

- En avsaknad av samförstånd och en gemensam röst i dessa frågor från näringslivets sida.
- Upprätthållande av specifika regleringar med stöd av olika intressegrupper.
- Motstridande policymål.
- Minskandet av regelbördan är ej ett huvudsyfte för lagstiftare och myndigheter.
- Brist på tydligt uppdelade ansvarsområden med avseende på reglering inom myndigheter.
- Brist på samordning mellan myndigheter och lagstiftare.
- Tidspress i lagstiftningsprocessen och i samband med reglers tillkomst.

## 5 Världsbanken om "the *Ease of Doing Business*"

Världsbanken har under de senaste decennierna byggt upp en omfattande databas avsedd att möjliggöra jämförelser mellan länder med skiftande regelverk och byråkrati. Utifrån denna information har sedan ett index konstruerats som kallas "Ease of Doing Business Index".<sup>9</sup> Genom att beräkna medelvärdet av olika indikatorer rangordnas världens länder enligt ett index från bäst till sämst baserat på lättheten och den regelbörda som omger etableringen av nya företag. En hög ranking enligt *Doing Business*-indexet betyder att regelverket främjar affärsverksamhet och företag.

För varje land uträknas index genom att beräkna rangordningen av genomsnittet av dess ranking inom tio olika regleringsområden som ingår i Världsbankens databas *Doing Business*. Ranking av vartdera området är således på samma sätt uträknat genom att ta genomsnittet för regleringar som ingår i varje regelområde.

De tio regleringsområden som utgör basen för rankingen beskrivs i Tabell 1, originaltabellen med engelska beteckningar och definitioner återfinns i Appendix A.

**Tabell 1**

### Världsbankens regleringsområden (Which indicators make up the ranking?)

<b>Nyföretagande (Starting a business)</b>	<b>Investerarskydd (Protecting investors)</b>
Procedurer, tid, kostnad och minimumkapital för att starta ett nytt företag	Styrka på investerarskyddsindex: omfattning av redovisningsindex, omfattning av ledningsansvar och minoritetsskydd
<b>Bygglov (Construction permits)</b>	<b>Skatter (Paying taxes)</b>
Procedurer, tid och kostnad att erhålla bolån, inspektioner och värme-, vatten-, elanslutning	Antal skatter, tid att förbereda och registrera skatteåterbäring och betalning av skatt, total skatt som andel av vinsten före alla skatteutbetalningar
<b>Anställning (Employing workers)</b>	<b>Handelshinder (Trading across borders)</b>
Svårighet att anställa, arbetstidsregleringsindex, svårighet att avskeda, avskedningskostnad	Dokument, tid och kostnad att exportera/ importera
<b>Lagfart (Registering property)</b>	<b>Kontrakt (Enforcing contracts)</b>
Procedurer, tid och kostnad av registrering och förvärv av egendom.	Procedurer, tid och kostnad att lösa en affärsrättslig tvist
<b>Finansiering (Getting credit)</b>	<b>Avveckling (Closing a business)</b>
Styrka av juridiska rättighetsindex, omfattning av kreditinformationsindex	Återhämningsgrad från konkurs, konkurslagstiftning

Källa: Världsbanken – *Ease of Doing Business*, originaltabell bifogas i Appendix A.

<sup>9</sup> [www.doingbusiness.org](http://www.doingbusiness.org)

Genom att använda data tillgänglig i *Ease of Doing Business* databasen går det även att se vilka länder som genomfört flest reformer inom de olika regleringsområdena. Världsbanken kallar de länder som reformerat tre av de tio regleringsområdena ”top reformers”. Dessa länder är rankade efter förändringen i regleringsområdes rankingen från föregående år.<sup>10</sup>

Tabell 2 visar de 20 högst rankade länderna enligt *Doing Business*-index. Sverige rankas på 18 plats i genomsnitt men faller långt efter inom vissa regleringsområden, t.ex. arbetslagstiftning (Employing workers, plats 117). Liknande tabeller finns i Baumol, Litan och Schramm’s inflytelserika bok *Good Capitalism, Bad Capitalism and the Economics of Growth and Prosperity* (2007), där reglers och institutioners roll för ekonomisk tillväxt diskuteras med specifikt fokus på utvecklingsländer. Boken har haft en stor genomslagskraft inom den empiriska litteraturen kring ekonomisk utveckling och tillväxt.

---

<sup>10</sup> Under åren 2003-2008 var det 60 länder som inte gjort några reformer alls för att minska regelbördan i samband med uppstartande av företag. Dessa länder utgörs främst av afrikanska utvecklingsländer men Djankov (2008) noterar också: ”Remarkably, every transition economy but Poland; every OECD high-income country but Sweden and the United States; and every Latin American country but Brazil and Venezuela have made entry regulation faster or cheaper or administratively simpler.” (Djankov, 2008, p.8). De tre viktigaste områdena för avreglering under perioden 2003-2008 var; upphävande av föråldrade formalia, standardiserade bolagsdokument, samt minskade kapitalkrav vid uppstartande av bolag.

**Tabell 2**
**De 20 högst rankade ekonomierna enligt *Ease of Doing Business***

Land	Doing Business Rank	Nyföretagande	Bygglov	Anställning	Lagfart	Finansiering	Investerarskydd	Skatter	Handels hinder	Kontrakt	Avveckling
Singapore	1	4	2	1	16	4	2	5	1	13	2
Nya Zeeland	2	1	5	15	3	4	1	9	26	10	17
Hong Kong	3	18	1	6	75	4	3	3	2	3	13
USA	4	8	25	1	12	4	5	61	18	8	15
Storbritannien	5	16	16	35	23	2	10	16	16	23	9
Danmark	6	28	10	9	47	15	27	13	6	28	7
Irland	7	9	30	27	79	15	5	6	21	37	6
Kanada	8	2	29	17	35	30	5	28	38	58	4
Australien	9	3	62	1	34	4	57	47	27	16	14
Norge	10	35	65	114	8	43	20	17	9	4	3
Georgien	11	5	7	9	2	30	41	64	30	41	95
Thailand	12	55	13	52	6	71	12	88	12	24	48
Saudiarabien	13	13	33	73	1	61	16	7	23	140	60
Island	14	33	31	56	13	30	73	31	73	2	16
Japan	15	91	45	40	54	15	16	123	17	20	1
Finland	16	30	47	132	27	30	57	71	4	8	5
Mauritius	17	10	42	36	66	87	12	12	19	66	73
Sverige	18	43	19	117	20	71	57	42	7	51	18
Sydkorea	19	53	23	150	71	15	73	49	8	5	12
Bahrain	20	63	14	13	22	87	57	13	32	117	26

Källa: Världsbanken *Doing Business 2010 – Reforming through difficult times*.

För att uppmuntra innovativa entreprenöriella företag bör myndigheterna sänka de kostnader som kan härröras till formalia (exempelvis företags- och fastighetsregistrering samt enkelheten att anställa och friställa arbetskraft). Därutöver behöver regelsystemet också kunna hantera insolvens och konkurs, samt underlätta tillgången på kapital genom det finansiella systemet. Det första behovet är normalt sett inte svårt att motivera. Om det är önskvärt att entreprenörer startar företag, då måste det vara möjligt att göra till en liten kostnad och på ett enkelt sätt. Med andra ord bör formalia kring licens och registrering begränsas (om inte verksamheten kräver någon slags specialkompetens t.ex. läkemedelsförsäljning). Vidare bör den tid och de kostnader som förknippas med att fylla i nödvändiga ansökningshandlingar minimeras, liksom väntetiden för myndigheternas svar. Detta bör också gälla för ansökningar gällande lån och kredit samt för registrering av egendom, fastigheter och säkerhet. Alla dessa formella procedurer bör vara så enkla som möjligt för en potentiell entreprenör att efterleva.

Industriländer tenderar att ha betydligt lättare regleringar för registrerandet av företag, utvecklingsländer däremot förefaller att ha en hel del försvarande regleringar kring registrering av företag. Det är alltså generellt svårare och dyrare att starta företag och att få dem att växa i utvecklingsländer, jämfört med industriländer.

Givetvis bör man vara försiktigt med att tolka relationerna i tabellerna som bland andra *Doing Business* presenterar som ett kausalt samband (se Tabell 1 och 2), oavsett riktning är det dock tydligt att det finns ett starkt samband mellan ekonomisk utveckling och regelbördan som påverkar företagande. En empirisk studie som tittat specifikt på det kausala sambandet är Klapper, Laeven och Rajan (2004). Resultaten i denna studie visar att en rörelse från den 75 percentilen i kostnader för att registrera ett företag (costs of starting a business) till den 25 percentilen ökade utvecklingsländernas BNP-tillväxt med mellan 25 – 50 procent per år. Lägre kostnader i samband med uppstartande och registreringen av företag har alltså en positiv inverkan på BNP-utvecklingen och effekten kan vara betydande.

Kostnaderna i samband med uppstartande och registrering av företag (både direkta och indirekta) är inte enbart av vikt för det inhemska företagandet. Även utlandsägda företag som verkar inom ekonomin gynnas av ett förenklat regelverk. Denna FDI (foreign direct investment) inverkan på entreprenörskap och företagande faller dock utanför ramen för denna rapport.

En nyligen genomförd studie (Ardagna och Lusardi, 2009) använder sig av mikrodata för ett brett urval av industriländer och utvecklingsländer för att undersöka hur regelbördan kring etablering av företag, kontraktsrätt samt finansiell utveckling påverkar valet att bli entreprenör samt nivån av anställning inom nystartade bolag. Studien fokuserar speciellt på sambandet mellan regelbördan och den finansiella utvecklingen i ekonomin samt en rad individuella karakteristika som utgör viktiga bestämmelsefaktorer för entreprenörskap, t.ex. kön, tidigare affärserfarenhet och sociala nätverk. Resultaten visar att mer regler kring etablering av företag dämpar den positiva effekten av tidigare affärserfarenhet. Detta resultat håller även då det kontrollerats för nivån av finansiell utveckling. Vad gäller regelbördans roll för kvinnors företagande pekar resultaten på att kvinnor med större sannolikhet blir entreprenörer i länder som har en större mängd regler som påverkar etablering av företag. Ett resultat som förklaras av att kvinnor i dessa länder har svårare att finna andra arbeten. Denna effekt är också accentuerad i länder med en lägre grad av finansiell utveckling, vilket ytterligare stärker detta resonemang. Vad som är speciellt intressant för denna svenska översikt är att personer med tidigare erfarenhet av entreprenörskap (having business skills) är mindre troliga att bli entreprenörer i länder som har mer regleringar kring etablering av företag. Även personer som känner entreprenörer är med mindre sannolikhet själva entreprenörer i ekonomier som karakteriseras av mycket regleringar i samband med företagsetablering.

Djankov et al (2002) studerar hur regelbördan är relaterad till etablering av företag i 85 länder. Den regelbörda som inkluderas i datan inkluderar antal procedurer, officiell tid samt kostnader relaterad till uppstartandet av ett nytt företag. Datan visar tydligt att den officiella kostnaden i samband med etablering av företag är väldigt hög i de flesta länder. Länder som har fler regleringar kring etablering har också en högre nivå av korruption och en större inofficiell ekonomi relativt ekonomier med mindre regelbörda. Mängden regler verkar inte heller ha någon positiv effekt på kvaliteten av de offentliga tjänsterna. Mer demokratiska länder tenderar att ha mindre och enklare regler för uppstartande av företag. Dessa resultat är sålunda inkonsekventa med den ”public interest theory of regulation” och stödjer istället de ”public choice” argument som hävdar att etableringsregler i huvudsak gynnar byråkrater och myndigheter.

En intressant studie av handelsmönster men som direkt relaterar till frågan om regler och regelbördan är Djankov, Freund och Cong (2006). De studerar hur tidsförseningar påverkar internationell handel. Resultaten bygger på ett urval av 129 länder och visar att endast en dags försening kan leda till en minskning i handel med minst en procent. Ett annat sätt att säga det är att varje dags försening distanserar landet ca 70 km från sina handelspartner.



## 6 Internationell forskning kring reglers inverkan på företagande

År 1983 genomförde ekonomen Hernando de Soto och hans forskningsteam ett experiment; de genomgick alla de erforderliga byråkratiska procedurerna för att starta upp ett enmansföretag inom textilindustrin med tillvekning utanför Lima i Peru. Först 289 dagar och 1 231 US dollar senare kunde företaget formellt starta produktionen. Kostnaden av 1 231 US dollar, motsvarade vid denna tid ca tre årslöner för den genomsnittlige arbetaren i Peru. Detta experiment blev startskottet för en relativt ny litteratur rörande regelbördan associerad med företagande och dess inverkan på detsamma.

En vidareutveckling av detta experiment gjordes sedan av Djankov et al (2002). De mätte antalet procedurer, tid och kostnad för att starta ett företag i 85 länder över hela världen. Det viktigaste resultatet i denna studie var att regleringar kring uppstartande av företag är relaterat till korruption och den svarta marknadens storlek. Djankov et al (2002) såg också att mindre demokratiska länder tenderar att reglera nyföretagandet mer, något som inte tycks bidra till några uppenbara positiva fördelar. Dessa resultat talar tydligt för en förenkling av regelbördan i samband med uppstartandet av företag. Resultaten fick också stort genomslag i den allmänna debatten. Sedan publikationen av Djankov et al (2002) har 116 länder genomfört 193 reformer relaterade till regelbördan i samband med uppstartandet av företag<sup>11</sup>.

De empiriska studier som har gjorts med databasen som grund undersöker huvudsakligen sambandet mellan ”entry-regulation” och entreprenörskap, produktivitet och korruption. Resultaten i dessa studier pekar på stora ekonomiska och statistiskt signifikanta effekter, speciellt avseende etablering av nya företag (entry-rates) och produktivitetstillväxt.

### 6.1 Regleringar kring etablering av företag (Entry)

Detta avsnitt beskriver de tre huvudsakliga teorierna om varför myndigheter inför begränsande regleringar kring uppstartandet av företag (*the public interest theory of regulation; the Capture theory; samt the Tollbooth theory*). Dessa teorier som på engelska kallas ”the regulation of entry” relaterar alla till Djankov et al (2002). Utifrån dessa tre teorier beskrivs också de internationella empiriska studier som analyserat effekterna av regleringar och regelbördan i samband med etablering av nya företag.

<sup>11</sup> Djankov et al (2002) resulterade också i uppstartandet av Världsbankens projekt ”Doing Business”. Detta projekt, som utmynnar i en årlig rapport, följer reformarbetet relaterade till företagande i 181 länder världen över. Ytterligare åtta forskningsrapporter utgör basen för projektet: Botero et al (2004), Djankov et al (2003a, b, 2006, 2008a, b), Djankov, Mc Liesh och Shleifer (2007), samt Djankov, Freund och Cong (2006). En rad andra institutioner använder också data från doing business databasen som underlag i sitt arbete, t.ex. the Millenium Challenge Corporation, The Heritage Foundation’s Index of Economic Freedom, the World economic Forum’s Global Competitvness Report, samt Fraser Institutets Economic Freedom of the World.

Enligt den ”*public interest theory of regulation*”, formulerad av Pigou (1938), uppvisar en oreglerad marknad regelbundet marknadsmisslyckanden, allt ifrån monopol till externaliteter. Denna teori förutspår därför att striktare regleringar kring etablering av företag, mätt bland annat som antal formella procedurer, bör vara förenat med en högre samhällsnytta. Den främsta förklaringen enligt denna teori är att myndigheterna på detta sätt urskiljer högkvalitativa producenter och entreprenörer och på sätt skyddar konsumenterna från marknadsmisslyckanden och lägre kvalitet på varor och tjänster.

En nyttkommen studie som argumenterar för höga entry-barriärer är Arrunada (2007). Baserat på en diskussion kring de vanligast förekommande ekonometriska metoderna presenterar denna studie ett kritiskt förhållningssätt till *Doing Business* databasen. Arrunada visar sålunda att många resultat som baseras på dessa data är mycket känsliga för metod och mätfel.

Ett andra huvudspår inom teoribildningen är den ”*public choice theory*” som bygger på arbeten av bland andra Tullock (1967), Stigler (1971) samt Peltzman (1976). Denna teori uppfattar lagstiftare och myndigheter som mindre godhjärtade (benign) och välmenande. Regleringar ses därmed som samhällsekonomiskt ineffektiva. Inom denna teori finns sedan två grenar, den försåtsteorin (*the Capture theory*) och den tullhusteorin (*the Toolbooth theory*).

### 6.1.1 Försåtsteorin (the Capture theory)

Enligt denna teori är regleringar ett svar på industrins egna krav på regleringar och därefter ett endogent resultat av industristrukturens förändring och dynamik, ”*regulation is acquired by the industry and is designed and operated primarily for its benefit*” (Stigler, 1971). Existerande företag på marknaden kan därmed stänga ute och begränsa konkurrens från nya aktörer genom att bidra till en reglering kring etableringen av nya företag. Genom att utestänga konkurrens kan existerande företag upprätthålla en högre lönsamhet. Men dessa fördelar av minskad konkurrens och högre vinster för existerande företag är till förmån främst för existerande bolag och drabbar i slutänden konsumenterna genom höga priser och låg konkurrens.

En alternativ version av denna teori presenteras av Acemoglu (2008). Genom att modellera ett oligarkiskt samhälle visas hur några betydelsefulla producenter kan påverka politiken och försvåra för konkurrenter och uppstartandet av nya företag. De empiriska beläggen för att etablering av företag är mer reglerat i mindre demokratiska länder (Djankov et al, 2002) tolkas av Acemoglu (2008) som stöd för denna modell.

Morck och Yeung (2004) visar hur tillit och förtroende inom en liten elit kan leda till politisk ”rent-seeking” om samhället i övrigt kännetecknas av en liten grad tillit och förtroende. I slutänden leder detta till mer regleringar kring uppstartandet av företag och lägre ekonomisk tillväxt. Fokuserande på hur entreprenörer anskaffar kapital visar Perotti och Volpin (2005) att existerande företag kan eftersträva ett lågt skydd för investerare för att hindra nya entreprenörer från att anskaffa kapital. Denna modell testas av Mitton (2008) som finner att länder med mer regler kring

uppstartande av företag också har en mer koncentrerad industristruktur. Ett resultat som alltså stödjer Perotti och Volpin's (2005) prediktioner.

Den finansiella marknaden underlättar också exit och överlåtelse av existerande bolag, genom handeln med aktier. Detta brukar kallas för marknaden för kontroll (*market for corporate control*). Om marknaden för kontroll fungerar och är aktiv kan finansiella reformer leda till färre nyetableringar än avreglering, vilket därmed skulle kompensera existerande företag och dessas motstånd mot nya aktörer på marknaden. Baserat på detta argument visar Caselli och Gennaioli (2008) att finansiella reformer kan användas för att öppna för framtida avregleringar av marknader.

### 6.1.2 Tullhusteorin (the Tollbooth theory)

Den andra linjen i public choice teorin kring regelbördans inverkan på företagande, tullhusteorin, lanserades ursprungligen av Djankov et al (2002) samt Shleifer and Vishny (1993). Enligt denna teori är regelbördan ett resultat av politiker och byråkraters önskan efter ökad kontroll och egennyttan. ”*An important reason why many of these permits and regulations exist is probably to give officials the power to deny them and to collect bribes in return for providing the permits*” (Shleifer and Vishny, 1993, p.601). En variant av tullhusteorin föreslås av Guriev (2004). Han utvecklar en modell som tar hänsyn till ökningen av regelbörda och korruption i ett principal-agent sammanhang. Prediktionen i denna modell blir att jämviktsnivån av regleringar ständigt hamnar ovanför den samhällsnyttigt optimala nivån. En liknande modell analyseras också av Ahlin och Bose (2007).

Dessa två teoribildningar är förstås mycket relaterade, båda inriktar såg på att förklara hur fördelar och egennyttan kan bildas och utvinnas ur den politiska processen. Försåtsteorin betonar fördelarna för industrin, medan tullhusteorin betonar fördelar för politiker och byråkrater, även då industriklimatet och samhällsnyttan generellt försämras.

## 6.2 Regelbörda och entreprenörskap

Entreprenörskap är en väsentlig del i den process som Joseph Schumpeter beskrev som så viktig för industridynamik och tillväxt i den moderna ekonomin.<sup>12</sup> Detta till trots så innebär ofta myndigheters och lagstiftares reglering samt regelbördan i sig ett hinder för etablering av nya företag.

Klapper, Laeven och Rajan (2006) använder sig av en stor databas av Europeiska företag för att studera hur regelbörda och reglering i samband med uppstartande av bolag påverkar formationen av nya bolag. Urvalet i studien består av ca 3,5 miljoner årliga observationer över perioden 1998-1999. Det årliga uppstartandet av företag, eller nya företag inom industrin (entry rates), varierar från 19,2 % i Litauen till 3,5 % i Italien. I genomsnitt ligger värdet på 15,7% i Östeuropeiska länder och

<sup>12</sup> En genomgång av svensk entreprenörskapsforskning och dess utveckling från Joseph Schumpeters arbeten presenteras i Den Svenska Tillväxtskolan – Om Den Ekonomiska Utvecklingens Kreativa Förstörelse av Johansson och Karlson (eds), 2002.

11,9 % i Västeuropa. Studien visar att regelbördan i anslutning till etablering av nya bolag hämmar entreprenörskap, framförallt inom industrier som annars skulle kännetecknas av en naturligt hög andel nyföretagande. Resultaten ger också en förklaring till en del landspecifika mönster som kan urskiljas, till exempel den relativt låga andelen bolag i Italien. Generellt för alla företag och branscher i Italien är att de är relativt stora när de bolagiseras för att sedan växa betydligt långsammare än bolag i länder som Storbritannien där företagen i genomsnitt är dubbelt så stora efter tio år.

En liknande jämförande studie som styrker dessa resultat är Fisman och Sarria-Allende (2004). De använder sig av ett större urval på 57 länder och liksom Klapper et al (2006) är amerikansk industridata representativt för en optimal ekonomi. Som proxy för naturliga etableringshinder används amerikansk omsättningsdata medan övriga variabler kommer från Förenta Nationernas UNIDO databas. Variablerna i denna databas inkluderar produktionsdata på industrinivå, förädlingsvärde, antal anställda, total lönesumma m.m. Den genomsnittliga storleken på bolagen definieras som förädlingsvärdet på branschnivå dividerat med totalt antal anläggningar (establishment), logaritmerat. Det totala antalet anläggningar per industri (logaritmerat) anges som beroende variabel. Huvudresultaten i Fisman och Sarria-Allende (2004) är att länder som har mycket regleringar kring etableringen av företag har färre stora företag inom de branscher som kännetecknas av låga naturliga etableringshinder. I länder med mycket regleringar visar resultaten att rörelsemarginalen är större i branscher med låga etableringshinder (relativt branscher med höga naturliga etableringshinder). Detta tyder på mindre konkurrens inom dessa branscher. Studien visar också att bolag tenderar att svara på tillväxtnöjligheter genom att expandera den befintliga verksamheten i länder som kännetecknas av höga etableringshinder och omfattande reglering. På motsvarande sätt är svaret primärt ett uppstartande av nya bolag inom branschen i länder som kännetecknas av mindre regleringar och låga etableringshinder.

Ciccione och Papaionnou (2007) kombinerar den tid som krävs för att registrera bolag i 45 länder med industridata (UNIDO) över tillväxt i antal anställda och antal anläggningar. Huvudresultatet i studien är att länder där det tar kortare tid att etablera ett bolag har en högre andel nya företag etablerade i de branscher som kännetecknas av ny teknologi och en ökad global efterfrågan. Robustheten i detta resultat testas sedan genom att inkludera en interaktionsterm mellan tillväxt i antal anställda (även antal etableringar) och ett äganderättsindex från Djankov et al (2003). Resultatet visar återigen att tiden som krävs för att registrera bolag är signifikant negativt relaterad till etablering av bolag. Äganderättskydd (property rights) tycks ha en ringa effekt på etablering av nya bolag inom expanderande industrier.

Med data från global Economic Monitor för 43 länder visar Dreher och Gassebner (2007) att mer administration i samband med etablering och uppstartande av bolag är negativt för entreprenörskap. Perioden som studeras är 2003-2005 och resultatet gäller även för högre kapitalkrav (capital requirements).

En relativt ny studie som på ett tydligt sätt förenar regelbördan med bolagsregistrering är Becht, Mayer och Wagner (2008). Genom att analysera registrering av bolag (incorporation decision) inom EU visar studien att länder med höga registreringsavgifter och kapitalkrav hade ett massivt utflöde av bolagsregistreringar. Ett resultat som också dokumenteras av Djankov et al (2002). Ett liknande resultat avseende kapitalkrav visar Van Stel, Storey och Thurik (2007) med ett urval av 39 huvudsakligen Europeiska länder. De finner att höga kapitalkrav reducerar etablering av nya företag medan förseningar, kostnader och administrativa procedurer inte har en signifikant effekt.

### **6.3 Länderspecifika studier av entreprenörskap och etableringshinder**

Genom att studera enskilda länder möjliggörs en mer detaljerad analys av sambandet mellan etableringsregleringar (entry-regulation) och dess effekter på företag. Dessa studier finner konsekvent att förenklade etableringsregleringar leder till fler nya företag. Se t.ex. Kaplan et al (2007) och Bruhn (2008) för en studie gällande Mexico; Monteiro och Assuncao (2006) för Brasilien, samt Yakovlev och Zhuravskaya (2007) för en studie av Ryssland.

Både Kaplan et al (2007) och Bruhn (2008) studerar enskilda regelreformers effekter på jobbskapande och nya företag. Kaplan et al (2007) finner att nystartade bolag ökade med i genomsnitt fyra procent i de berörda industrisektorerna. Effekten på jobbskapande inom de nya bolagen var dubbelt så stor, med en ökning på mellan åtta och elva procent.

Regelreformens inverkan på konkurrens var också signifikant. I genomsnitt sjönk prisnivån 0,6 procent i de berörda industrisektorerna och genom att analysera vilka industrier som berördes mest kan det fastställas att prisfallet var en konsekvens av just ökad konkurrens. Inkomsterna för de existerande bolagen föll i genomsnitt 3,2 procent vilket också tyder på ökad konkurrens från nya företag (Bruhn, 2008).

Yakovlev och Zhuravskaya (2007) studerar en liknande reform i Ryssland mellan 2001 och 2004. Studien bygger på data från årliga undersökningar av regelbördan i 2000 företag lokaliserade i 20 regioner. På detta sätt sammanställs en panel med bolagsspecifika data som kan användas för att mäta dynamiken i regelbördan för existerande företag så väl som för ett tvärsnitt av nyregistrerade bolag. Resultaten visar att förenklade regleringar leder till en minskad upplevd regelbörda. Detta i sin tur leder till en ökning (9,3 %) av nyanställningar i små företag och en ökning (8,9 %) av antalet småföretag per capita i varje region.

En annan detaljstudie av regelreformer relaterade till etableringen av bolag är Monteiro och Assuncao (2006). De finner att implementeringen av förenklade regler kring etableringen av bolag leder till 13 procent fler nya bolag. Effekten är mer framträdande för medelstora bolag, vilket är konsekvent med Kaplan et al (2007). Resultaten pekar också på att denna typ av reformer skapar incitament för att tidigare informell affärsverksamhet formaliseras.

## 6.4 Etableringsregleringar och produktivitet

En rad studier har undersökt sambandet mellan etableringsregleringar, som de definieras i Doing Business databasen, och produktivitet. Barseghyan (2008) analyserar produktivitet per anställd (output per worker) i 157 länder och totalfaktorproduktivitet i 97 länder. Resultaten visar att en ökning av kostnaderna förenade med etablering (beräknad som 80 % av inkomst per capita, halva standardavvikelsen i deras urval) leder till en minskad totalfaktorproduktivitet (22 %) och produktivitet per anställd (29 %). Storleken på dessa effekter är alltså betydande, vilket bekräftas av Djankov, McLiesh och Ramalho (2006). Resultaten är även konsistenta med Banerjee och Duflo (2005) som visar att produktivitets skillnader uppstår då länder med höga etableringskostnader har en relativt hög andel bolag i oproduktiva eller teknologiskt underutvecklade sektorer.

Med data på industrinivå för OECD länderna under perioden 1975-1998 demonstrerar Alesina et al (2005) att reformer av etableringsregleringar har haft en signifikant positiv effekt på investeringar i transport, kommunikation och utilities (elektricitet och gas) sektorerna. De landsspecifika sektorerna varierar både i mängden regleringar och i antal förändringar av dessa regleringar. Under hela perioden var USA den minst reglerade ekonomin. Italien, Grekland och Frankrike var de mest reglerade länderna 1975 och så även 1998.

Klapper, Laeven och Rajan (2006) visar att den genomsnittliga storleken på nyregistrerade bolag i Europa är signifikant större i industrisektorer med en hög andel nyetableringar och i länder med höga etableringskostnader. En ökning med i storleksordningen en standardavvikelse av etableringskostnaderna leder till att storleken på nyregistrerade bolag i genomsnitt ökar 0,78 miljoner euro i en sektor som kännetecknas av en standardavvikelse högre naturlig etableringsnivå. En ansenlig storlekseffekt om man jämför med medianstorleken på nyetablerade bolag inom alla industrier, 0,87 miljoner Euro.

I en landsspecifik studie analyserar Chari (2007) hur regelförenkling i Indien perioden 1984-1990 påverkade etableringskostnaden. Resultaten visar att då etableringskostnaderna sänktes med cirka 65 %, var den resulterande produktivitetsökningen så mycket som 28 % över 6-årsperiod. Cavalcanti, Magalhaes och Tavares (2008) presenterar liknande resultat för Brasilien.

Helpman et al (2008), Freund och Bolaky (2008), samt Chang et al (2009) studerar effekterna av etableringsregleringar då ekonomier öppnas för internationell konkurrens. Resultaten visar att höga fasta kostnader i samband med etablering leder till att färre bolag etableras inom de konkurrensutsatta industrierna. Denna industridynamiska friktion motverkar sålunda den internationella konkurrensens positiva inverkan på produktivitet och tillväxt.

Det finns även ett fåtal studier som tittar på sambanden mellan etableringshinder, högre utbildning och produktivitet. Dulleck et al (2006) visar att en sänkning av etableringskostnaden för nya företag resulterar i en högre utnyttjande andel av högre utbildade. Även produktiviteten påverkas positivt av en sänkning av etableringskostnaden.

Aghion et al (2006) studerar utifrån en Schumpeteriansk tillväxtmodell hur etableringshinder i form av regleringar utgör hinder för innovation och sålunda motverkar produktivitetstillväxt. De visar att etablering inom teknologiskt avancerade sektorer leder till ökad innovationsaktivitet inom andra sektorer nära den teknologiska fronten. Detta resultat förklaras av att framgångsrika innovationer i existerande bolag kan hindra nya aktörer från att ta marknadsandelar och på så sätt upprätthålla en högre lönsamhet i de existerande bolagen (Se även Eklund och Wiberg (2009) för en relaterad studie av svensk data.). På samma sätt har nya etableringar en negativ inverkan i teknologiskt eftersläpande sektorer då ny etablering leder till minskade förväntade vinster från innovation i de befintliga bolagen. Aghion et al's (2006) empiriska resultat bygger på mikrodata över produktivitetstillväxt och patent för en panel av brittiska bolag. Buettner (2006) använder sig av en endogen R&D-modell med stigande produktkvalitet för att visa hur etableringskostnader påverkar incitamenten till kvalitetsförbättring och innovation.

Andra studier som undersöker länkarna mellan regelbördan i samband med etablering och tillväxt är t.ex. Busse and Groizard (2008). De undersöker effekten av regelbörda i samband med etablering på utländska direktinvesteringar (FDI). Liksom tidigare studier som länkar FDI till tillväxt finner de att FDI har en signifikant positiv effekt på tillväxt. Genom att analysera en panel av 84 länder mellan åren 2002 och 2006, kan de dessutom visa att den positiva effekten av FDI avtar för de länder som har en större regelbörda förenad med etablering av bolag. Andra typer av regleringar har också en negativ inverkan på FDI, till exempel arbetsrättsliga<sup>13</sup> (labor law rigidities). Dock visar resultaten att just regelbördan i samband med etablering har den mest signifikant negativa effekten, motsvarande en halv procentenhet per år i utebliven tillväxt.

Det finns även, som nämnts, en stor litteratur kring frågor som rör korruption och etableringsregleringar. Denna litteratur ligger dock utanför ramarna för denna rapport.

Länge ansågs stora företag stå för huvuddelen i skapandet av nya arbetstillfällen och tillväxt, anledningen ansågs vara skalekonomi och satsningar på forskning och utveckling. Denna traditionella syn utmanades dock av Birch (1979) som i en empirisk studie hävdade att små företag står för huvuddelen av jobbskapandet. Detta resultat skapade en debatt kring små företags roll som tillväxtskapare i ekonomin och en rad studier har därefter följt. För en genomgång av denna litteratur se Kirchhoff och Greene (1998). Senare studier har visat att en undergrupp av de mindre företagen karakteriseras av betydligt högre tillväxt, de *high growth firms* (HGFs)<sup>14</sup>. I genomsnitt är dessa företag mindre och yngre än andra företag i samma bransch och de står för huvuddelen av nyanställningarna inom dessa sektorer, se Henrekson och Johansson (2010). Denna grupp av

<sup>13</sup> Sverige rankas på 117 plats i detta avseende jämfört med 18 plats i genomsnitt.

<sup>14</sup> En granskning av den empiriska litteraturen kring entreprenöriella företags roll i ekonomin, det vill säga små och unga företag görs av Van Praag och Versloot (2008). Sammantaget visar dessa studier att små och yngre företag har många positiva effekter på jobbskapande, produktivitet, innovation och tillväxt.

småföretag med relativt sett mycket hög tillväxt brukar kallas för ”Gasell-företag”. Det har också föreslagits att dessa kännetecknas av en större känslighet för ineffektiva regleringar och institutioner (Henrekson och Johansson, 2009 se även Landström, 2005).



## 7 Sammanfattning och förslag på framtida studier

Även om de flesta studier påvisar ett tydligt positivt samband mellan minskad regelbörda och entreprenörskap/tillväxt finns stora kunskapsluckor inom området. Behovet är därför stort av ytterligare empiriska tester, bland annat för att etablera och säkerställa det kausala sambandet. Den data som finns är också begränsad med avseende på tidsperspektiv och de flesta studier bygger därför på länderjämförelser (cross section) eller relativt korta datapaneler.

Sammanfattningsvis visar de existerande empiriska studierna att det finns stora fördelar förenade med en förenkling av de regelsystem och den regelbörda som omger företagande. Huvuddelen av dessa empiriska studier har studerat regelbördans inverkan på etablering av företag. Resultaten visar tydligt att mer regelbörda i samband med etablering leder till färre nyetableringar, ett samband som tycks vara extra tydligt för högteknologiska sektorer med god tillväxtpotential.

På detta sätt ger den internationella empiriska forskningen belägg för de teoretiska modeller och ansatser som visar hur ineffektiva regleringar påverkar företagens resursallokering, produktivitet och tillväxt. Genom att utforma en teoretisk modell för företagets produktionsdynamik och kostnadsfunktion blir det möjligt att undersöka dessa samband empiriskt.

Det finns ett behov av vidare studier av såväl internationella som svenska förhållanden. Kunskapsluckorna är som störst vad avser reglers och regelbördans effekter på näringslivs- och företagsdynamik. Det teoretiska ramverket i denna rapport kan användas som en utgångspunkt för vidare analyser. Som diskuterats ovan ser regelbördan och ”*Ease of Doing Business*” mycket olika ut i olika länder. Det är därför önskvärt att genomföra internationella komparationer där Sverige jämförs med andra länder. Ett första, och viktigt steg i den vidare forskningen är därför att belysa inom vilka områden Sverige skiljer sig åt och vilka konsekvenser detta medför. En sådan analys kan sedan tjäna som utgångspunkt för diskussioner kring vilka policyområden som är mest centrala för svenska förhållanden.

De internationella jämförelserna kan utnyttja statistik och information från flera olika källor. Vanliga mått på omfattningen av regler förknippade med att starta och driva företag kommer från Världsbankens ”*Doing Business*”-databas, The Frasier Institute ”*Economic freedom of the World*” samt International Risk Guide (IRG). Egenföretagande (self-employment) samt TEA-index från Global Entrepreneurship Monitor (GEM) används i internationell forskning som två alternativa proxy-variabler för entreprenörskap. Dessa båda mått på entreprenörskap är jämförbara och finns tillgängliga för ett flertal länder och över tid. Till detta kan man lägga företagsdatabaser med företagsspecifik information som t.ex. Standard & Poors Compustat Global. Denna databas kan användas vid internationella jämförelser av hur regelbördan påverkar företags investerings-beteende m.m.

Ett annat förslag på framtida studier är att undersöka sambanden mellan regler förknippade med att starta och driva företag och entreprenörskap. En litteraturgenomgång visar att en majoritet av dessa studier finner att ett omfattande regelverk när det gäller att starta och driva företag har en hämmande effekt på entreprenörskap. Några studier visar dock inget statistiskt signifikant samband eller till och med att regelbörda innebär ökad entreprenöriell aktivitet. Ett vanligt förekommande problem vid länderjämförande studier är dock att resultaten är känsliga för vilka kontrollvariabler som används i analysen. Detta kan vara en förklaring till att man i viss mån finner olika resultat i olika studier. En annan förklaring är att olika mått på entreprenörskap och regelbörda används. Syftet med denna studie blir alltså att analysera robustheten i sambandet mellan entreprenörskap och regler, dels genom att använda flera mått på regler och entreprenörskap, dels genom att testa sambandets känslighet för att inkludera olika kontrollvariabler.

Hur regelbördan påverkar etableringskostnaderna (entreprenörskap) och därmed vinstdynamiken är ytterligare en studie som föreslås. Om regler påverkar kostnadsstrukturen i företag kan det leda till minskad konkurrens vikt i sin tur leder till välfärdsluster. Med data över industridynamik (entry och exit) i olika sektorer kan detta samband undersökas empiriskt genom att studera hastigheten i konvergensen av företagets vinster.

En vidareutveckling av detta resonemang kan också föranleda en studie av sambandet mellan företagsdynamik och regelbörda. Denna analys kan ta sin utgångspunkt i företagets produktionsfunktion i syfte att studera hur olika dimensioner av regelverket påverkar produktionsdynamiken.

En annan studie föreslås fokusera på hur tillämpningen av lagar och regler uppfattas på regional nivå. Finns det regionala skillnader i hur företagen uppfattar kommunernas tillämpning av lagar och regler? Upplever företagen att detta förbättrats sedan regeringen inledde sitt regelförenklingsarbete? Beror uppfattningen av hur tillämpningen av lagar och regler på hur kommunen styrs politiskt? Är kommuner med högre andel företagare bättre på att hantera tillämpningen av regler och lagar? Data på kommunnivå från Svenskt näringslivs undersökningar kring företagsklimat i Sveriges kommuner kompletterat med data från SCB och den kommundatabasen kan användas för att studera dessa frågor.

En sista rekommendation är också att studera hur *high growth firms* och *gasell-företag* påverkas av regelbördan. Dessa företag står för huvuddelen av sysselsättningsökningen och tillväxten i ekonomin och är därför direkt avgörande för den långsiktiga utvecklingen. Effektiva eller ineffektiva regler skapar också incitament eller hinder för dessa företag. Detta är ett framväxande forskningsfält varför avsaknaden av vetenskapliga studier är stor.

Då allmänintresset för regelbördans inverkan på företagande är stort, måste förutsättningarna för att ge forskningsresultat inom området en vidare spridning vara mycket goda.

## 8 Referenser

Acemoglu, D., Johnson S., & Robinson, J. A. (2001). The Colonial Origins of Comparative Development: an Empirical Investigation. *American Economic Review* 91(5), 1369-1401.

Acemoglu, D. (2008). Oligarchic Versus Democratic Societies. *Journal of the European Economic Association, MIT Press*, 6(1), 1-44.

Aghion, P., Blundell, R W., Griffith, R., Howitt, P., & Prantl, S. (2005). The Effects of Entry on Incumbent Innovation and Productivity. *CEPR Discussion Papers* 5323.

Ahlin, C., & Bose, P. (2007). Bribery, Inefficiency, and Bureaucratic Delay. *Journal of Development Economics, Elsevier*, 84(1), 465-486.

Alesina A., Ardagna, S., Nicoletti, G., & Schiantarelli, F. (2005). Regulation And Investment. *Journal of the European Economic Association, MIT Press*, 3(4), 791-825.

Ardagna S., & Lusardi, A. (2009). Heterogeneity in the Effect of Regulation on Entrepreneurship and Entry size. *NBER Working paper No. 15510*.

Arrunada, B. (2007). Pitfalls to Avoid When Measuring Institutions: Is Doing Business Damaging Business?. *Journal of Comparative Economics, Elsevier*, 35(4), 729-747.

Banks, G. (2005). Regulation-making in Australia: Is it broke? How do we fix it?, *Public Lecture Series, the Australian Centre for Regulatory Economics (ACORE) and the Faculty and Commerce, ANU*.

Barseghyan, L. (2008). Entry Costs and Cross-Country Differences in Productivity and Output. *Journal of Economic Growth, Springer*, 13(2), 145-167.

Barseghyan, L., & DiCecio, R. (2008). Institutional Causes of Macroeconomic Volatility. *Working Papers 2008-021, Federal Reserve Bank of St. Louis*.

Baumol W., Litan R. & Schramm, C. (2007). *Good Capitalism, Bad Capitalism and the Economics of Growth and Prosperity*. Yale University Press, New Haven & London.

Becht, M., Mayer, C., & Wagner, H. F. (2008). Where do Firms Incorporate? Deregulation and the Cost of Entry. *Journal of Corporate Finance, Elsevier*, vol. 14(3), 241-256.

Becht, M., Mayer, C., & Wagner, H. (2006). Where Do Firms Incorporate?. *CEPR Discussion Papers* 5875.

Birch, D. L. (1979). The Job Generation Process. *Massachusetts Institute of Technology*.

Botero, J., Djankov S., Porta R., & Lopez-De-Silanes, F. (2004). The Regulation of Labor. *The Quarterly Journal of Economics, MIT Press*, 119(4), 1339-1382.

- Braithwaite, J., & Drahos, P. (2000). *Global Business Regulation*. Cambridge University Press.
- Buettner, B. (2006). Entry Barriers and Growth. *Economic Letters*, 93(1), 150-155.
- Busse, M., & Groizard, J. L. (2008). Foreign Direct Investment, Regulations and Growth. *The World Economy*, Blackwell Publishing, 31(7), 861-886.
- Cavalcanti, T. V., Magalhães, A. M., & Tavares, J. A. (2008). Institutions and Economic Development in Brazil. *The Quarterly Review of Economics and Finance*, Elsevier, 48(2), 412-432.
- Bruhn M. (2008). License to Sell: Business Start-up Reform in Mexico. *Washington DC: World Bank. Policy Research working paper 4538*.
- Chang, R., Kaltani, L., & Loayza, N. V. (2009). Openness can be Good for Growth: The Role of Policy Complementarities. *Journal of Development Economics*, Elsevier, 90(1), 33-49.
- Chari, A. (2007). License Reform in India: Theory and Evidence. *Department of Economics, Yale University*.
- Ciccone, C., & Papaioannou, E. (2007). Red tape and delayed entry. *Working Paper Series 758, European Central Bank*.
- Davidsson, P., & Henrekson, M. (2002). Determinants of the Prevalence of Start-ups and High Growth Firms. *Small Business Economics* 19(2), 81-104.
- Demircuc-Kunt, A., & Maksimovic, V. (1998). Law, Finance and Firm Growth. *Journal of Finance*, 53.
- Desai, M., Gompers, P., & Lerner, J. (2003). Institutions, Capital Constraints and Entrepreneurial Firm Dynamics: Evidence from Europe. *NBER Working Paper No. 10165*.
- Djankov S., Freund C. & Cong, P. (2006). Trading on Time. *World Bank Policy Research Working Paper No. 3909*.
- Djankov, S., Glaeser, E., & La Porta, R., Lopez-de-Silanes, F., & Shleifer, A. (2003). The New Comparative Economics. *Journal of Comparative Economics*, Elsevier, 31(4), 595-619.
- Djankov, S., Hart, O., McLiesh, C., & Shleifer, A. (2008). Debt Enforcement Around the World. *Journal of Political Economy*, University of Chicago Press, 116(6), 1105-1149.
- Djankov S., La Porta, R., Lopez-De-Silanes, F., & Shleifer, A. (2002). The Regulation of Entry. *Quarterly Journal of Economics*, 117(1), 1-37.
- Djankov S., La Porta, R., Lopez-De-Silanes, F., & Shleifer, A. (2004), The Regulation of Labor. *Quarterly Journal of Economics*, 119(4), 1339-1381.
- Djankov, S., McLiesh, C., & Shleifer, A. (2007). Private Credit in 129 countries. *Journal of Financial Economics*, Elsevier, 84(2), 299-329.

- Djankov, S., McLiesh, C., & Ramalho, R. M. (2006). Regulation and Growth. *Economics Letters, Elsevier*, 92(3), 395-401.
- Djankov, S., La Porta, R., Lopez-De-Silanes, F., & Shleifer, A. (2002). The Regulation Of Entry. *The Quarterly Journal of Economics, MIT Press*, 117(1), 1-37.
- Doppelhofer, G., Miller, R., & Sala-i-Martin, X. (2004). Determinants of long-term growth: A Bayesian averaging of classical estimates (BACE) approach. *American Economic Review*, 94, 813–835.
- Dreher, A., & Gassebner, M. (2007). Greasing the Wheels of Entrepreneurship? The Impact of Regulations and Corruption on Firm Entry. *CESifo Working Paper No. 2013*.
- Dulleck, U., Frijters, P., & Winter-Ebmer, R. (2006). Reducing Start-up costs for New Firms: The Double Dividend on the Labor Market. *Paul Frijters Discussion Papers 2006, School of Economics and Finance, Queensland University of Technology*.
- Eklund, J., & Desai, S. (2009). Ownership, Economic Entrenchment and Allocation of Capital. *CESIS Working Paper Services in Economics and Institutions of Innovation paper 123*.
- Eklund J. E., & Wiberg, D. (2008). R&D and the Persistence of Profits. *The Icfai Journal of Managerial Economics*, 6(2), 40-53.
- Fisman, R., & Sarria-Allende, V. (2004). Regulation of Entry and the Distortion of Industrial Organization. *NBER Working Paper No, 10929*.
- Fonseca, R., Lopez-Garcia, P., & Pissarides, C. (2000). Entrepreneurship, Start-up Costs and Employment. *European Economic Review*, 45(4-6), 692-705.
- Francesco C., & Nicola G. (2008). Economics and Politics of Alternative Institutional Reforms. *The Quarterly Journal of Economics, MIT Press*, 123(3), 1197-1250.
- Freund, C., & Bolaky, B. (2008). Trade, Regulations, and Income. *Journal of Development Economics, Elsevier*, 87(2), 309-321.
- Glaeser, E., & Shleifer, A. (2003). The Rise of the Regulatory State. *Journal of Economic Literature*, 41(2), 401-425.
- Guriev, S. (2004). Red Tape and Corruption. *Journal of Development Economics, Elsevier*, 73(2), 489-504.
- Hall, R. E., & Jones C. I. (1999). Why do some Countries Produce So Much More Output Per Worker Than Others?. *Quarterly Journal of Economics* 114 (1), 83-116.
- Helpman, E., Melitz, M., & Rubinstein, Y. (2008). Estimating Trade Flows: Trading Partners and Trading Volumes. *The Quarterly Journal of Economics, MIT Press*, 123(2), 441-487.

- Henrekson, M., & Johansson, D. (2008). Competencies and Institutions Fostering High-Growth Firms. *IFN Working Paper No. 757*.
- Johansson, D., & Karlson, N. (2002). *Den Svenska Tillväxtskolan om den Ekonomiska Utvecklingens Kreativa Förstörelse*. Stockholm: Ratio Institutet.
- Jones, L., & Gartner, B. (2004). Making Red Tape Transparent: a regulator Reform Model for Western Canada. *Canadian Federation of Independent Business*.
- Kahn, A. (1988). *The economics of regulation: principles and institutions*. MIT Press, Cambridge Mass.
- Kaplan, D. S., Piedra, E., & Seira, E. (2007). Entry regulation and business start-ups : evidence from Mexico. *Policy Research Working Paper Series 4322, The World Bank*.
- Kirchhoff, B. A. & Greene, P. G. (1998). Understanding the Theoretical and Empirical Content of Critiques of U.S. Job Creation Research,” *Small Business Economics* 10, 154-169.
- Klapper, L., Laeven, L., & Rajan, R. (2006). Entry Regulation as a Barrier to Entrepreneurship. *Journal of Financial Economics, Elsevier*, 82(3), 591-629.
- La Porta, R., Lopez-de-Silanes, F., Shleifer, A., & Vishny, R. (1999). The Quality of Government. *Journal of Law, Economics, and Organization*, 15(1), 222-279.
- Landström, H. (2005). *Pioneers in Entrepreneurship and Small Business Research*. Berlin: Springer.
- Leamer, E. (1985). Sensitivity Analyses Would Help. *American Economic Review*, 57(3), 308-13.
- Levine, R & Renelt, D. (1992). A Sensitivity Analysis of Cross-Country Growth Regressions. *American Economic Review*, 82(4), 942-63.
- Mitton, T. (2008). Institutions and Concentration. *Journal of Development Economics, Elsevier*, 86(2), 367-394.
- Monteiro, J., Assuncao, J. (2006). Outgrowing the Shadows: Estimating the Impact of Bureaucratic Simplification and Tax Cuts on Informality and Investment. *Pontifical Universidade Catolica, Department of Economics, Rio de Janeiro*.
- Morck, R., & Yeung, B. (2004). Special Issues Relating to Corporate Governance and Family Control. *Policy Research Working Paper Series 3406, The World Bank*.
- Mueller, D. (2003). *The Corporation. Investment, Mergers, and Growth*. London: Routledge.
- Nicoletti, G., & Pryor, F. (2001). Subjective and Objective Measures of the Extent of Governmental Regulations. *OECD Economics Department*.
- Nicoletti, G., & Scarpetta, S. (2003). Regulation, Productivity, and Growth: OECD Evidence. *Economic Policy* 18(36), 11-72.

- North, D.C. (1990). *Institutions, Institutional Change, and Economic Performance*. Cambridge University Press.
- Nyström, K. (2009). Reglerna och Företagandet. *CESIS Working Paper no. 225*.
- OECD. (2001). *Businesses' Views on Red Tape. Administrative and Regulatory Burdens on Small and Medium-sized enterprises*.
- Peltzman, S. (1976). Toward a More General Theory of Regulation. *Journal of Law and Economics*, 19, 211-240
- Perotti, E. C., & Volpin, P. (2004). Lobbying on Entry. *CEPR Discussion Papers No. 4519*.
- Pigou, A. (1938). *The Economics of Welfare*, 4<sup>th</sup>. (London: Macmillan and Co).
- Posner, R. (1974). Theories of Economic Regulation. *The Bell Journal of Economics and Management Science*, 5, 335-358.
- Powell, B. (2008). *Making Poor Nations Rich: Entrepreneurship and the Process of Economic Development*. Stanford University Press.
- Rao, S., & Sharma, P. (2004). International Competitiveness and Regulatory Framework: A Canadian Perspective, Microeconomic Policy Analysis. *Industry Canada*.
- Schwert, G.W. (1977). Public Regulation of National Securities Exchanges: A Test of the Capture hypothesis. *8 Bell Journal of Economics*, 128.
- Shleifer, A., & Vishny R. W. (1993). Corruption. *Quarterly Journal of Economics* 108(3), 599-617.
- Stigler, G. (1971). The Theory of Economic Regulation. *The Bell Journal of Economics and Management Science*, 2(1), 3-21.
- Stel, A., Storey, D., & Thurik, A. (2007). The Effect of Business Regulations on Nascent and Young Business Entrepreneurship. *Small Business Economics, Springer*, 28(2), 171-186.
- Svensson, J. (2005). Eight Questions about Corruption. *Journal of Economic Perspectives, American Economic Association*, 19(3), 19-42.
- Tullock, G. (1967). The Welfare Costs of Tariffs, Monopolies and Theft. *Western Economic Journal* 5, 224-32.
- Van Stel, A. J., Storey, D. J., & Thurik A. R. (2007). The Effect of Business Regulations on Nascent and Young Business Entrepreneurship. *Small Business Economics* 28(2-3), 171-186.
- Världsbanken. (2005). *Doing Business in 2005. Removing Obstacles to Growth*.
- Yakovlev, E., & Zhuravskaya, E. (2007). Deregulation of Business. *Working Papers w0097, Center for Economic and Financial Research (CEFIR)*.

## Appendix A

### Tabell A-1

#### Världsbankens regleringsområden (Which indicators make up the ranking?)

<b><i>Starting a business</i></b>	<b><i>Protecting investors</i></b>
Procedures, time, cost and paid-in minimum capital to open a new business	Strength of investor protection index: extent of disclosure index, extent of director liability index and ease of shareholder suits index
<b><i>Dealing with construction permits</i></b>	<b><i>Paying taxes</i></b>
Procedures, time and cost to obtain construction permits, inspections and utility connections	Number of tax payments, time to prepare and file tax returns and to pay taxes, total taxes as a share of profit before all taxes borne
<b><i>Employing workers</i></b>	<b><i>Trading across borders</i></b>
Difficulty of hiring index, rigidity of hours index, difficulty of redundancy index, redundancy cost	Documents, time and cost to export and import
<b><i>Registering property</i></b>	<b><i>Enforcing contracts</i></b>
Procedures, time and cost to transfer commercial real estate	Procedures, time and cost to resolve a commercial dispute
<b><i>Getting credit</i></b>	<b><i>Closing a business</i></b>
Strength of legal rights index, depth of credit information index	Recovery rate in bankruptcy

Källa: Världsbanken – *Ease of Doing Business* [www.doingbusiness.org](http://www.doingbusiness.org)



**Tillväxtanalys, myndigheten för tillväxtpolitiska utvärderingar och analyser, är en gränsöverskridande organisation med 60 anställda. Huvudkontoret ligger i Östersund och vi har verksamhet i Stockholm, Bryssel, New Delhi, Peking, Tokyo och Washington.**

**Tillväxtanalys ansvarar för tillväxtpolitiska utvärderingar, analyser och internationellt kontaktskapande och därigenom medverkar vi till:**

- stärkt svensk konkurrenskraft och skapande av förutsättningar för fler jobb i fler och växande företag
- utvecklingskraft i alla delar av landet med stärkt lokal och regional konkurrenskraft, hållbar tillväxt och hållbar regional utveckling

**Utgångspunkten är att forma en politik där tillväxt och hållbar utveckling går hand i hand. Huvuduppdraget preciseras i instruktionen och i regleringsbrevet. Där framgår bland annat att myndigheten ska:**

- arbeta med omvärldsbevakning och policyspaning och sprida kunskap om trender och tillväxtpolitik
- genomföra analyser och utvärderingar som bidrar till att riva tillväxthinder
- göra systemutvärderingar som underlättar prioritering och effektivisering av tillväxtpolitikens inriktning och utformning
- svara för produktion, utveckling och spridning av officiell statistik, fakta från databaser och tillgänglighetsanalyser
- tillhandahålla globala mötesplatser och främja internationellt kontaktskapande inom tillväxtpolitiken

#### **Om rapportserien:**

Rapportserien är Tillväxtanalys huvudsakliga kanal för publikationer. I rapportserien ingår även myndighetens faktasammanställningar.

#### **Övriga serier:**

Statistikserien – löpande statistikproduktion.

Svar direkt – uppdrag som ska redovisas med kort varsel.

Working paper – metodresonemang, delrapporter och underlagsrapporter är exempel på publikationer i serien.

Omslagsfoto: pixgallery.com