

Nya företag bland ungdomar

Lars Sundell

Regleringsbrevsuppdrag nr 7, 2006
Diari.nr. 1-010-2006/0009

ITPS, Institutet för tillväxtpolitiska studier
Studentplan 3, 831 40 Östersund
Telefon 063 16 66 00
Telefax 063 16 66 01
E-post info@itps.se
www.itps.se
ISSN 1652-0483

För ytterligare information kontakta; Lars Sundell
Telefon 063 16 66 33
E-post Lars.Sundell@itps.se

Innehåll

Sammanfattning	5
1 Inledning	7
2 Etableringsfrekvenser	8
3 Nya företag 1995–2004 ledda av unga företagare	11
4 Nya företagare efter ålder och kön	13
5 Nya företagare efter ålder och härkomst	16
6 Nya företagare efter ålder och regionfamilj	18
7 Nya företagens bakgrund efter åldersgrupp	22
7.1 Utbildningsnivå	22
7.2 Tidigare sysselsättning	24
7.3 Motiv till att starta företag	26
8 Nya företags utveckling efter åldersgrupp	30
8.1 Överlevnadsgrad	30
8.2 Tillväxtföretag	33
Bilaga	37

Sammanfattning

Föreliggande framställning syftar till att ge statistiska bakgrundsfakta rörande nytt företagande bland yngre företagare under tidsperioden 1995–2004. Sammanställningen ger information om omfånget av nyföretagandet i olika åldersgrupper och eventuella utvecklingstendenser under perioden. Data presenteras fördelat efter regioner, kön och härkomst. De nya företagarnas bakgrund i form av exempelvis utbildningsnivå och tidigare sysselsättning behandlas och slutligen ges data gällande de nya företagens utveckling på tre års sikt.

Det vanligaste motivet till att starta företag domineras av en vilja att arbeta självständigt och att förverkliga sina idéer. I åldersgruppen över 30 år var dessa båda motiv lika frekventa under 2004. I de yngre åldersgrupperna var dock motivet att förverkliga sina idéer betydligt vanligare jämfört med att vilja arbeta självständigt. När det gäller motivet att en produkt eller en tjänst behövs på marknaden kan konstateras att detta motiv relativt genomgående angetts med lägst frekvenser. Omkring var 10:e person som startade ett nytt företag uppgav detta som sitt främsta motiv. Andelarna var något högre i åldersgruppen över 30 år.

Omfattningen i nyetableringarna av företag bland personer upp till 30 års ålder följde under perioden i grova drag utvecklingen i nyföretagandet generellt. Nyetableringarna bland de yngre åldersgrupperna tenderade dock att fluktuera kraftigare. Under 2004 ökade nyföretagandet i åldersgruppen 16–25 år med 24 procent samtidigt som den generella ökningen uppgick till drygt 14 procent. I samband med den ekonomiska nedgången år 2001 minskade nyföretagandet. Minskningen var störst i de yngre åldersgrupperna. Bland personer över 30 år minskade nyföretagandet med 4 procent, i åldersgruppen 26–30 år med 16 procent och i åldersgruppen 16–25 år med 29 procent.

Etableringsfrekvenserna är högre bland män jämfört med kvinnor. År 1995 var etableringsfrekvenserna ca 2,5 gånger högre. Andelen nya företag ledda av kvinna ökade dock under perioden 1995–2004 från 25 procent år 1995 till drygt 32 procent 2004. Ökningen var något större i åldersgruppen över 30 år.

Skillnaderna i de olika åldersgrupperna var i stort sett lika stora. Skillnaden reducerades dock under perioden främst i åldersgruppen över 30 år.

Andelen nyföretagare av utländsk härkomst ökade från 19 procent år 1995 till 22 procent år 2002. Talen för 2003 och 2004 är inte jämförbara med tidigare år. Inom de olika åldersgrupperna var andelen nya företagare av utländsk härkomst år 1995 högre i åldersgruppen 26–30 år jämfört med de övriga grupperna. År 2004 var dock andelen högst i åldersgruppen över 30 år.

Den högsta genomsnittliga andelen nya företagare i åldersgruppen 16–25 år återfanns under tidsperioden 1995–2004 i regionala centra, med eller utan universitet. Den lägsta genomsnittliga andelen uppmättes i lokala tjänsteproducerande centra. I åldersgruppen 26–30 år återfanns de högsta andelarna nyföretagare i storstadsregionerna och de lägsta andelarna i tjänsteproducerande småregioner.

Utbildningsnivån ökade under tidsperioden 1995–2004 bland nya företagare i åldersgruppen 26–30 år. Andelen nya företagare i denna åldersgrupp med längre eftergymnasial utbildning ökade från 26 procent år 1995 till 36 procent år 2004. Nya företagare i de yngre åldersgrupperna med enbart förgymnasial utbildning minskade under perioden.

Det förelåg tydliga könsskillnader i utbildningsnivå, oavsett åldersgrupp. Exempelvis hade 53 procent av männen i åldersgruppen 26–30 år en eftergymnasial- eller forskarutbildning bakom sig år 2004, jämfört med 62 procent bland kvinnorna.

En tidigare anställning i samma bransch som det nystartade företaget var den vanligaste sysselsättningen bland nya företagare innan företagsstarten. Denna grupp har dock minskat efter år 2000. Detta kan ha betydelse för de nya företagens möjlighet att lyckas då branschkännedom anses vara en viktig faktor bakom ett framgångsrikt företagande. Även i detta sammanhang förelåg tydliga könsskillnader, då männen i högre utsträckning hade tidigare branscherfarenhet.

Bland de nya företag som startades under 2001 var år 2004 cirka 62 procent fortfarande verksamma. I åldersgruppen 16–25 år var denna andel 57 procent och i åldersgruppen 26–30 år 55 procent, den lägsta andelen inom en enskild åldersgrupp.

Andelen nya företag 2001 som efter tre år kan klassificeras som tillväxtföretag var i åldersgruppen 26–30 år lika stor som för samtliga nya företag. Andelen var något lägre i åldersgruppen 16–25 år.

1 Inledning

ITPS har av Näringsdepartementet fått i uppdrag att genomföra en kvantitativ uppföljning av antalet och andelen nya företag etablerade av unga:

ITPS skall följa upp målet om ökat företagande bland ungdomar i åldern 18-30 år genom en kvantitativ uppföljning av antalet och andelen nya företag etablerade av unga (18-30 år) och i den utsträckning det är möjligt belysa eventuella skillnader i utvecklingen beroende på kön, inrikes/utrikes födda, socioekonomisk bakgrund, ålder samt geografisk hemvist.

Underlaget för den föreliggande sammanställningen utgörs av de årligen återkommande urvalsundersökningarna gällande nystartade företag samt urvalsundersökningen gällande nya företags utveckling år 2001. Ett par modifieringar i förhållande till regleringsbrevets skrivningar har varit nödvändiga. I urvalsramen för ovan nämnda undersökningar ingår samtliga nyregistrerade företag fränsett de branschavgränsningar som gäller. Detta innebär att även företagare under 18 år ingår i undersökningsmaterialet.

I redovisningen av den officiella statistiken tillämpas begreppet *utländsk härkomst* tillskillnad från begreppet *utlandsfödd*. Efter samråd med Utbildnings- och kulturdepartementet har överenskommit att i denna sammanställning tillämpa begreppet utländsk härkomst.

2 Etableringsfrekvenser

Etableringsfrekvens avser antalet nystartade företag i en subpopulation 1 000 personer i åldern 16–64 år i samma subpopulation. I tabell 1 visas etableringsfrekvenserna för åren 1995 till 2004 efter åldersgrupp. De indelningar som redovisas är hämtade från den offentliga statistiken över nyföretagande. Alla uppgifter gällande nya företag år 2004 är preliminära¹.

Tabell 1 Etableringsfrekvenser nya företag efter åldersgrupp och år

	1995	1996	1997	1998	1999	2000	2001	2002	2003	2004
16 - 19	0.4	0.7	0.8	0.7	1.0	0.9	0.3	0.4	0.4	0.4
20 - 25	3.9	4.7	4.9	4.4	5.2	5.4	4.0	4.7	4.5	5.6
26 - 30	7.3	8.2	8.3	7.9	8.7	9.9	8.4	8.6	9.0	10.3
> 30	6.7	7.0	7.2	6.5	6.6	7.1	6.7	6.9	6.7	7.5

Av de fyra redovisade åldersgrupperna återfanns den högsta etableringsfrekvensen genomgående bland nya företagare mellan 26 och 30 år. För gruppen nya företagare över 30 år dras dock sannolikt värdena ned av personer i högre åldersgrupper. Etableringsfrekvenserna ökade i samtliga åldersgrupper mellan 2003 och 2004. Den största relativa ökningen inträffade i åldersgruppen 20–25 år. Relativt få personer i den lägsta åldersgruppen 16–19 år startar företag. I det följande kommer denna grupp för åskådlighetens skull att behandlas samman med åldersgruppen 20–25 år.

Tabell 2 Etableringsfrekvenser nya företag efter åldersgrupp, kön och år

		1995	1996	1997	1998	1999	2000	2001	2002	2003	2004
16 - 25	Kvinna	1.4	1.6	1.8	1.5	1.9	1.9	1.4	1.9	1.8	2.1
	Man	3.6	4.6	4.6	4.3	4.9	5.1	3.6	4.0	3.8	4.8
26 - 30	Kvinna	4.0	4.6	5.0	4.6	4.6	5.6	5.6	5.0	5.6	6.3
	Man	9.7	10.8	10.9	10.4	11.9	12.9	11.1	12.1	12.3	14.1
> 30	Kvinna	3.4	4.0	4.5	4.1	4.1	4.2	4.3	4.6	4.4	5.2
	Man	8.8	9.1	8.9	8.1	8.3	9.0	8.9	9.2	8.9	9.8

Etableringsfrekvenserna var genomgående högre bland män jämfört med kvinnor. Skillnaderna i de olika åldersgrupperna var så gott som lika stora år 1995 då etableringsfrekvensen var cirka 2,5 gånger högre bland män jämfört med etableringsfrekvensen bland kvinnor oavsett åldersgrupp. Skillnaden reducerades något under de följande åren och då främst i åldersgruppen över 30 år. År 2004 var etableringsfrekvensen cirka 1,9 gånger

¹ Omfattar företag där verksamheten är helt nystartad eller har återupptagits efter att ha varit vilande i minst två år. Uppgifterna omfattar inte företag som nyregistrerats eller nyaktiverats på grund av ägarbyten, ändring av företagsform eller annan ombildning. Uppgifterna revideras årligen en gång vilket innebär att uppgifterna för 2004 kommer att revideras 2006. För 2003 uppgick skillnaden mellan slutliga och preliminära tal gällande totalt antal nystartade företag till minus 358 företag av totalt 36 771 företag preliminärt.

högre bland män jämfört med kvinnor i denna åldersgrupp. Bland nya företagare upp till 30 års ålder var motsvarande förhållande cirka 2,3.

Etableringsfrekvenserna var högre i storstadsområdena jämfört med övriga landet. Sammantaget med befolkningsstrukturen innebär detta att merparten av de nya företagen etablerats i dessa områden.

Skillnaderna i etableringsfrekvens mellan de tre åldersgrupperna återfanns även inom de olika länen. I Stockholms län var exempelvis etableringsfrekvensen år 2004 inom åldersgruppen 16–25 år 5,5 nya företag per 1000 invånare, 13,0 i åldersgruppen 26–30 år och 11,4 i åldersgruppen över 30 år. Uttryckt i relation till åldersgruppen över 30 år var etableringsfrekvensen således cirka 14 procent högre i åldersgruppen 26–30 år.

Dessa relationer förändras i varierande utsträckning över tid. Förutom relationstal för enskilda år har även genomsnitt för perioden 1995–2004 tagits fram. I tabell 3 visas de största genomsnittliga relativa skillnaderna ($\geq 1,30$) för åldersgruppen 26–30 år jämfört åldersgruppen över 30 år.²

Tabell 3 Största genomsnittliga relativa skillnader i etableringsfrekvenser år 1995–2004 för åldersgruppen 26–30 år efter län

		Relativ skillnad
Jönköpings län	16 - 25	0.56
	26 - 30	1.34
	> 30	1.00
Blekinge län	16 - 25	0.53
	26 - 30	1.30
	> 30	1.00
Västmanlands län	16 - 25	0.45
	26 - 30	1.31
	> 30	1.00
Jämtlands län	16 - 25	0.35
	26 - 30	1.36
	> 30	1.00

De största skillnaderna återfanns i Jämtlands län och Jönköpings län där de genomsnittliga frekvenserna för åldersgruppen 26–30 år låg 36 respektive 34 procent över nivåerna i åldersgruppen över 30 år. Den genomsnittliga etableringsfrekvensen för åldersgruppen 16–25 år låg i Jämtlands län relativt lågt i förhållande till jämförelsegruppen. I en sammanställning av samtliga län tillhör också Jämtlands län en grupp län där den genomsnittliga etableringsfrekvensen för denna åldersgrupp understiger 45 procent av etableringsfrekvensen i jämförelsegruppen. I tabell 4 visas en sammanställning av län med största genomsnittliga relativa skillnaderna ($\leq 0,45$) för åldersgruppen 16–25 år jämfört åldersgruppen över 30 år.

² En sammanställning av etableringsfrekvenser efter år, län och åldersgrupp samt relativa tal finns i bilaga 1.

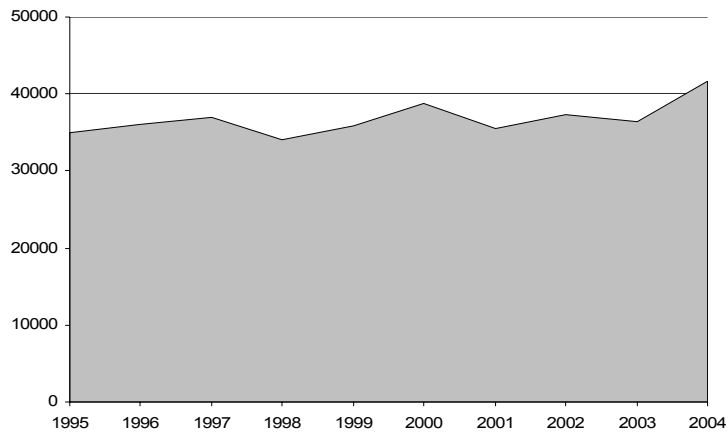
Tabell 4 Största genomsnittliga relativa skillnader i etableringsfrekvenser år 1995–2004 för åldersgruppen 16–25 år efter län

		Relativ skillnad
Uppsala län	16 - 25	0.39
	26 - 30	1.12
	> 30	1.00
Hallands län	16 - 25	0.41
	26 - 30	1.26
	> 30	1.00
Västernorrlands län	16 - 25	0.40
	26 - 30	1.22
	> 30	1.00
Jämtlands län	16 - 25	0.35
	26 - 30	1.36
	> 30	1.00
Västerbottens län	16 - 25	0.41
	26 - 30	1.26
	> 30	1.00
Norrbottens län	16 - 25	0.41
	26 - 30	1.28
	> 30	1.00

3 Nya företag 1995–2004 ledda av unga företagare

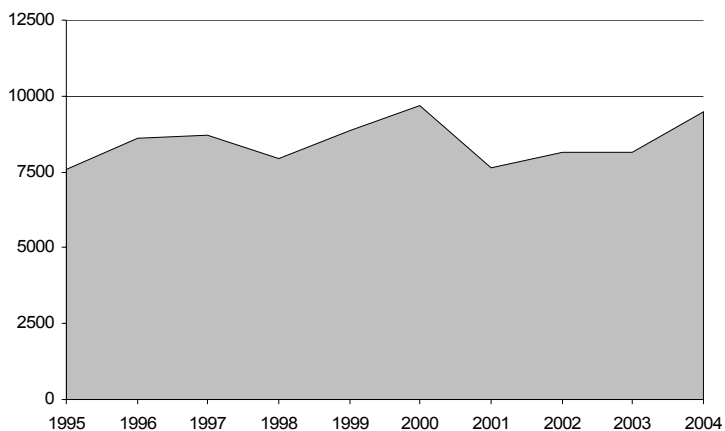
Den allmänna utvecklingen i etableringen av genuint nya företag under åren 1995 till 2004 visas i figur 1.

Figur 1 Antal nya företag 1995–2004



Antalet nya företag låg under perioden 1995 till 2004 på en nivå något över 35 000 företag årligen. En större förändring inträffade under 1998 med en nedgång från 37 000 nya företag år 1997 till 34 000 i 1998. Under åren 1999 och 2000 ökade dock etableringen av nya företag till en nivå på knappt 39 000 år 2000. Antalet minskade till 35 500 år 2001, för att åter öka mellan år 2003 och 2004 från cirka 36 400 till 41 600, en uppgång med över 14 procent. I figur 2 visas motsvarande tidsserie gällande etablering av företag av personer i åldersgruppen 16–30 år.

Figur 2 Antal nya företag 1995–2004, företagsledare i åldersgruppen 16–30 år



Utvecklingen i nyföretagandet inom denna åldersgrupp följde i grova drag utvecklingen i nyföretagandet generellt under perioden 1995–2004. Andelen företag ledda av³ en person upp till 30 års ålder låg under perioden på en nivå mellan 22 till 25 procent av samtliga företag startade under respektive år. De högsta andelarna på 25 procent uppmättes åren 1999 och 2000. Andelen minskade till 22 procent år 2001 och förblev på denna nivå till år 2004 då andelen ökade med en procentenhet till 23 procent. En vidare delning i åldersgrupperna 16–25 år och 26–30 år tydliggör skillnaderna i variabilitet i antalet nystartade företag mellan de olika åldersgrupperna ytterligare. Skillnaderna i utvecklingen av nyföretagandet mellan olika åldersgrupper visas i tabell 5.⁴

Variationerna i antal nystartade företag är tenderar att vara större i de lägre åldersgrupperna. Ökningen i antalet nystartade företag mellan 2003 och 2004 uppgick totalt till drygt 14 procent. I åldersgruppen 16–25 år var dock ökningen 24 procent. I samband med den ekonomiska nedgången år 2001 minskade nyföretagandet. Minskningen var dock mycket ojämnt fördelad mellan åldersgrupperna. Bland personer över 30 år minskade nyföretagandet med 4 procent, i åldersgruppen 26–30 år med 16 procent och i åldersgruppen 16–25 år med 29 procent.

Tabell 5 Nya företag efter åldersgrupp och år

	Ålders- grupp 16 – 25		Ålders- grupp 26 – 30		Ålders- grupp > 30	
	Antal ftg.	Ändring	Antal ftg.	Ändring	Antal ftg.	Ändring
1995	2 915		4 677		25 263	
1996	3 515	20.6	5 094	8.9	26 743	5.9
1997	3 608	2.6	5 080	-0.3	27 668	3.5
1998	3 172	-12.1	4 763	-6.2	25 408	-8.2
1999	3 699	16.6	5 149	8.1	26 121	2.8
2000	3 737	1.0	5 944	15.4	28 179	7.9
2001	2 645	-29.2	4 998	-15.9	26 920	-4.5
2002	3 082	16.5	5 062	1.3	28 142	4.5
2003	3 000	-2.7	5 166	2.1	27 252	-3.2
2004	3 721	24.0	5 753	11.4	31 006	13.8

³ Samtliga uppgifter gällande företagaren i denna sammanställning grundar sig på uppgifter gällande den person som leder företaget och som besvarat enkäterna gällande nystartade företag.

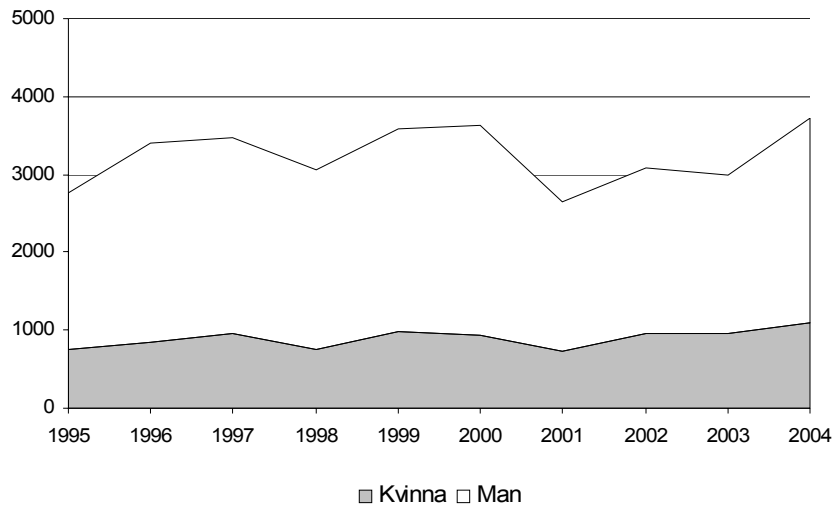
⁴ I samtliga tabeller av denna typ förekommer variabler med partiellt bortfall vilket inte redovisas i tabellerna. Detta innebär att delsummor och summor inte kan härledas utifrån tabellerna. Exempelvis är i föreliggande tabell inte totalt antal nya företag lika med summan av nya företag i de tre åldersgrupperna, då partiellt bortfall förekommer i undersökningsvariabeln ålder.

4 Nya företagare efter ålder och kön

Variationen i antal nyetableringar över tid var större i de lägre åldersgrupperna även för kön isolerat. Bland nya företag ledda av en kvinna var exempelvis nedgången i antalet nystartade företag år 2001 i åldersgruppen 16–25 år 22,5 procent, medan nedgången i åldersgruppen 26–30 år uppgick till knappt 2 procent.

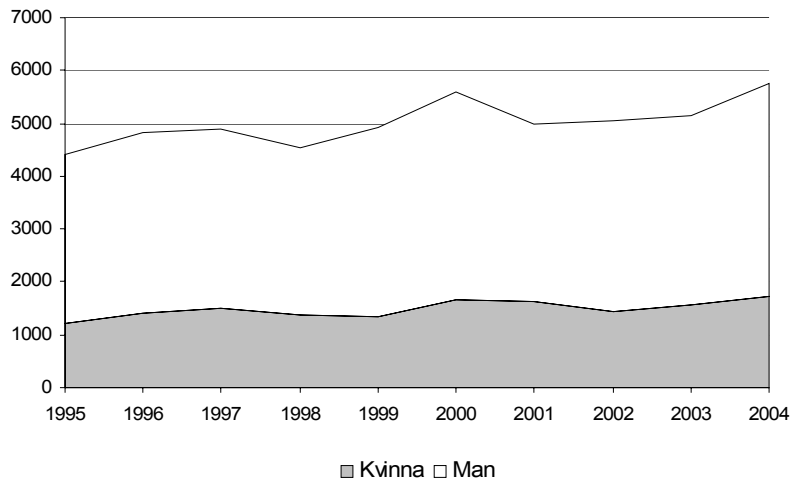
Den genomsnittliga variationen i nyetableringarna över tid var större för företag startade av en kvinna jämfört med företag startade av en man oavsett åldersgrupp. Under perioden 1996 till 2004 var de genomsnittliga ändringstal⁵ i åldersgruppen 16–25 år 17 procent bland företag startade av en kvinna jämfört med 14 procent bland företag startade av en man. I åldersgruppen 26–30 år var motsvarande tal 10 respektive 8 procent och i åldersgruppen över 30 år, 8 respektive 5 procent.

Figur 3 Antal nya företag 1995–2004 i åldersgruppen 16–25 år, företagsledare efter kön



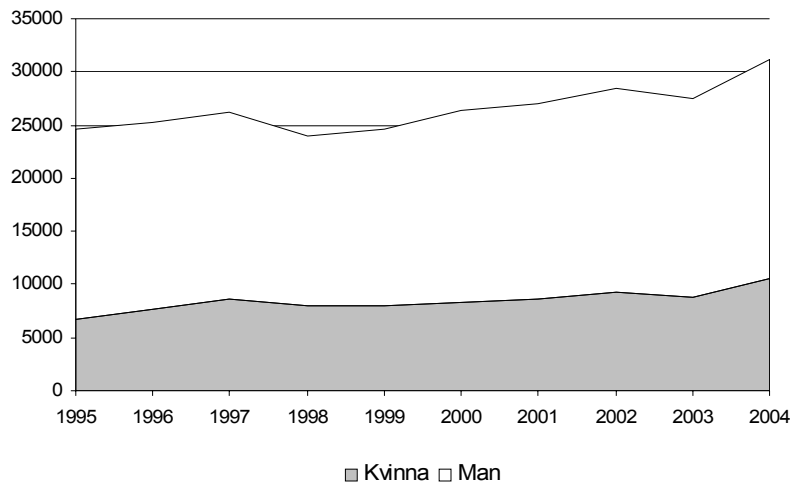
⁵ Genomsnittligt ändringstal avser ett genomsnitt av absolutvärdena för den årliga procentuella ändringen i antalet nystartade företag

Figur 4 Antal nya företag 1995–2004 i åldersgruppen 26–30 år, företagsledare efter kön



Andelen nya företag ledda av kvinna ökade under perioden 1995–2004 och var år 2004 drygt 32 procent jämfört med 25 procent år 1995. Ökningen var något större i åldersgruppen över 30 år jämfört med yngre nyföretagare. I båda de här redovisade åldersgrupperna under 30 år var andelarna företag ledda av en kvinna cirka 30 procent år 2004 jämfört med 26 procent år 1995.

Figur 5 Antal nya företag 1995–2004 i åldersgruppen över 30 år, företagsledare efter kön



Tabell 6 Nya företag ledda av en kvinna efter åldersgrupp och år

	Ålders- grupp 16 – 25		Ålders- grupp 26 – 30		Ålders- grupp > 30	
	Antal ftg.	Ändring	Antal ftg.	Ändring	Antal ftg.	Ändring
1995	756		1 230		6 723	
1996	853	12.8	1 404	14.1	7 605	13.1
1997	950	11.4	1 496	6.6	8 604	13.1
1998	762	-19.8	1 359	-9.2	7 922	-7.9
1999	992	30.2	1 340	-1.4	8 008	1.1
2000	941	-5.1	1 662	24.0	8 254	3.1
2001	729	-22.5	1 631	-1.9	8 634	4.6
2002	970	33.1	1 428	-12.4	9 316	7.9
2003	951	-2.0	1 582	10.8	8 866	-4.8
2004	1 090	14.6	1 723	8.9	10 606	19.6

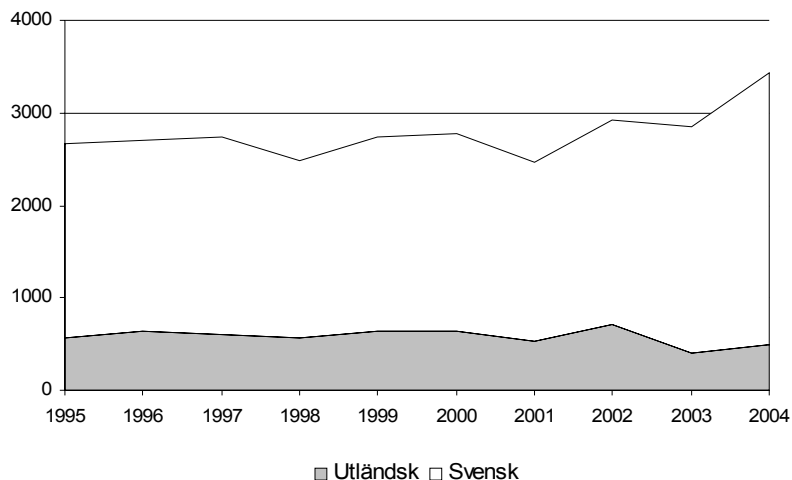
Tabell 7 Nya företag ledda av en man efter åldersgrupp och år

	Ålders- grupp 16 – 25		Ålders- grupp 26 – 30		Ålders- grupp > 30	
	Antal ftg.	Ändring	Antal ftg.	Ändring	Antal ftg.	Ändring
1995	2 017		3 183		17 912	
1996	2 551	26.5	3 419	7.4	17 636	-1.5
1997	2 527	-0.9	3 405	-0.4	17 533	-0.6
1998	2 305	-8.8	3 186	-6.4	16 120	-8.1
1999	2 592	12.5	3 594	12.8	16 586	2.9
2000	2 696	4.0	3 935	9.5	18 172	9.6
2001	1 916	-28.9	3 363	-14.5	18 407	1.3
2002	2 111	10.2	3 616	7.5	19 091	3.7
2003	2 044	-3.2	3 579	-1.0	18 626	-2.4
2004	2 631	28.7	4 030	12.6	20 557	10.4

5 Nya företagare efter ålder och härkomst

Definitionen av härkomst förändrades år 2003 så att från och med detta år personer av utländsk härkomst omfattar utlandsfödda eller personer vars båda föräldrar är utlandsfödda. Enligt tidigare definition omfattade personer av utländsk härkomst även personer med enbart en utlandsfödd förälder. Detta innebär att de tidsserier som här redovisas innehåller ett brott år 2003.

Figur 6 Antal nya företag 1995-2004 i åldersgruppen 16–25 år, företagsledare efter härkomst

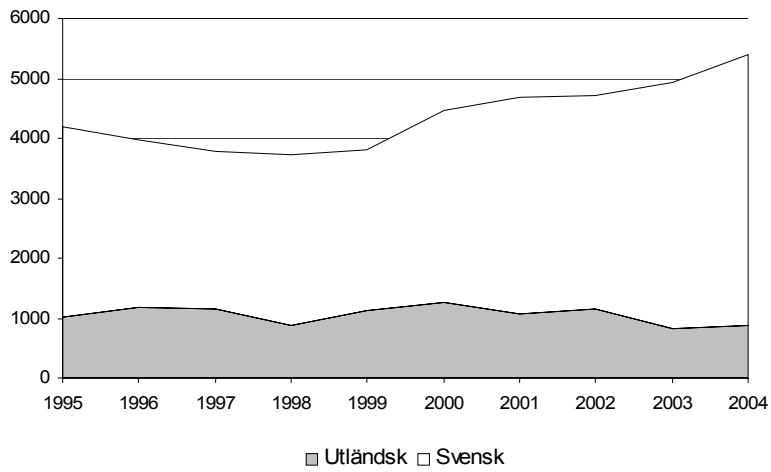


I åldersgruppen 16–25 år ökade andelen företag ledda av företagare med utländsk härkomst från 21 procent år 1995 till 25 procent år 2002. Talen för 2002 och 2003 är inte jämförbara. Antalet nya företag ökade absoluta tal med 23 procent i under 2004 inom gruppen. Trots detta förblev den relativa andelen oförändrad på cirka 14 procent, då antalet nya företag ledda av personer med svensk härkomst ökade i samma storleksordning.

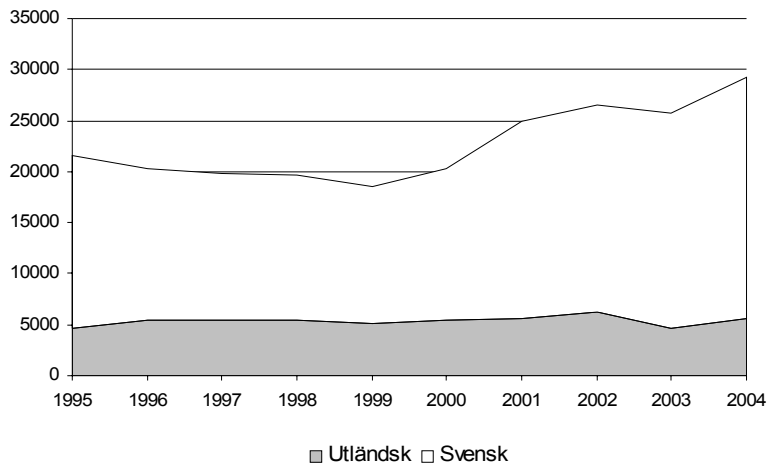
Andelen nya företag ledda av företagare med utländsk härkomst var generellt något högre i åldersgruppen 26–30 år jämfört med åldersgruppen 16–25 år under perioden. År 1995 utgjorde denna andel 25 procent. Andelarna ökade under de följande åren. I början av 2000-talet minskade dock andelarna relativt kraftigt. År 1999 utgjorde andelen nyföretagare av utländsk härkomst 30 procent av de nya företagarna inom åldersgruppen 26–30 år. År 2001 var denna andel 22 procent. Under 2004 ökade antalet nystartade företag i absoluta tal med cirka 10 procent inom åldersgruppen.

I åldersgruppen över 30 år ökade andelen nya företag ledda av företagare med utländsk härkomst under perioden 1995–2000 och utgjorde år 2000 cirka 27 procent av nyföretagarna inom åldersgruppen jämfört med 21 procent år 1995. Även i denna åldersgrupp minskade andelen i början av 2000-talet.

Figur 7 Antal nya företag 1995-2004 i åldersgruppen 26-30 år, företagsledare efter härkomst



Figur 8 Antal nya företag 1995-2004 i åldersgruppen över 30 år, företagsledare efter härkomst



6 Nya företagare efter ålder och regionfamilj

I avsnittet om etableringsfrekvenser visades fördelningar av antal nya företag i förhållande till befolkningen efter län och åldersgrupper. I följande avsnitt visas antal nya företag och andelar efter regionfamiljer och åldersgrupper. Regionfamiljerna baseras på de funktionella analysregionerna (FA-regioner) framtagna av Nutek. FA-regionerna motsvarar i stort sett de tidigare LA-regionerna använda av Nutek.

Grupperingen av FA-regioner i regionfamiljer är mycket enkel. Den baseras i huvudsak på FA-regionernas befolkningsstorlek. För de lite större regionerna har vi också tagit fasta på om det finns ett universitet i regionen eller inte. Bland de mindre regionerna har vi valt att skilja på dem som i huvudsak är varu- respektive tjänsteproducerande⁶. Följande tabeller visar årsvisa uppställningar för år 2000–2004 för antal nya företag och andelar inom respektive regionfamilj efter åldersgrupp. Under denna period minskade antalet nyetableringar år 2001 och ökade år 2004.

Tabell 8 Nya företag år 2000 efter åldersgrupp och regionfamilj

	Ålders- grupp 16 – 25		Ålders- grupp 26 – 30		Ålders- grupp > 30	
	Antal ftg.	Andel	Antal ftg.	Andel	Antal ftg.	Andel
Storstadsregioner						
- Stockholm	1 309	8.9	2 497	17.0	10 849	74.0
- Göteborg	493	10.9	790	17.5	3 226	71.5
- Malmö	465	9.9	736	15.6	3 506	74.5
Regionala centra						
- med universitet	512	11.0	678	14.6	3 461	74.4
- övriga	619	10.7	806	13.9	4 368	75.4
Lokala centra						
- varuproducerande	80	9.0	133	15.0	675	76.0
- tjänsteproducerande	77	8.6	99	11.1	718	80.3
Småregioner						
- varuproducerande	87	11.3	100	12.9	586	75.8
- tjänsteproducerande	94	9.5	104	10.5	788	79.9

⁶ För ytterligare information se; *Regionernas tillstånd 2005, bilaga 3. ITPS 2005 A2005:018*

Tabell 9 Nya företag år 2001 efter åldersgrupp och regionfamilj

	Ålders- grupp 16 – 25		Ålders- grupp 26 – 30		Ålders- grupp > 30	
	Antal ftg.	Andel	Antal ftg.	Andel	Antal ftg.	Andel
Storstadsregioner						
- Stockholm	971	7.4	2 128	16.3	9 951	76.3
- Göteborg	288	6.8	643	15.2	3 288	77.9
- Malmö	350	8.0	562	12.8	3 467	79.2
Regionala centra						
- med universitet	380	8.8	543	12.6	3 403	78.7
- övriga	446	8.3	694	13.0	4 202	78.7
Lokala centra						
- varuproducerande	57	7.5	106	14.0	593	78.4
- tjänsteproducerande	41	5.1	96	12.0	662	82.9
Småregioner						
- varuproducerande	43	6.2	89	12.8	565	81.1
- tjänsteproducerande	69	6.9	137	13.8	790	79.3

Som redan konstaterats gällde minskningen i antalet nystartade företag under 2001 med 8,3 procent främst yngre åldersgrupper sett till relativa förändringar inom åldersgrupper. Minskningarna jämfört med år 2000 uppgick till 29 procent inom åldersgruppen 16–25 år och till 16 procent inom åldersgruppen 26–30 år. I dessa åldersgrupper var nedgången spridd över samtliga regioner, med undantag för nya företagare i åldersgruppen 26–30 år i lokala tjänsteproducerande centra. I åldersgruppen över 30 år uppgick den generella minskningen till 4,5 procent. I denna grupp förelåg dock större regionala skillnader. Således inträffade en ökning i nyetableringarna med knappt 2 procent i Göteborgsregionen medan nyföretagandet minskade med drygt 12 procent i lokala varuproducerande centra.

Denna utveckling innebar att de relativa andelarna av nyföretagandet i olika åldersgrupper förändrades relativt mycket mellan år 2001 och 2000. Andelen nya företagare över 30 år ökade i samtliga regioner förutom i tjänsteproducerande småregioner. Förändringen var särskilt markant i storstadsregionerna Göteborg och Malmö samt i varuproducerande småregioner.

Tabell 10 Nya företag år 2002 efter åldersgrupp och regionfamilj

	Ålders- grupp 16 – 25		Ålders- grupp 26 – 30		Ålders- grupp > 30	
	Antal ftg.	Andel	Antal ftg.	Andel	Antal ftg.	Andel
Storstadsregioner						
- Stockholm	1 151	8.2	2 183	15.5	10 768	76.4
- Göteborg	340	7.8	689	15.9	3 312	76.3
- Malmö	383	8.7	535	12.2	3 478	79.1
Regionala centra						
- med universitet	422	9.0	639	13.6	3 630	77.4
- övriga	520	9.3	677	12.2	4 368	78.5
Lokala centra						
- varuproducerande	65	8.4	69	8.9	644	82.8
- tjänsteproducerande	59	6.8	102	11.8	701	81.3
Småregioner						
- varuproducerande	62	8.9	91	13.1	544	78.0
- tjänsteproducerande	78	9.1	79	9.2	699	81.7

Ökningen i antalet nyetableringar under 2004 var något annorlunda fördelad på åldersgrupper jämfört med nedgången 2001. Åter inträffade dock den största relativa förändringen i åldersgruppen 16–25 år, med en uppgång på 24 procent. Ökningen var här starkast i Stockholmsregionen medan nyetableringarna i tjänsteproducerande småregioner minskade.

I åldersgruppen 26–30 år uppgick ökningen till drygt 11 procent och i åldersgruppen över 30 år till knappt 14 procent. I båda dessa grupper inträffade stora ökningar i Göteborgsregionen och i lokala varuproducerande centra.

Tabell 11 Nya företag år 2003 efter åldersgrupp och regionfamilj

	Ålders- grupp 16 – 25		Ålders- grupp 26 – 30		Ålders- grupp > 30	
	Antal ftg.	Andel	Antal ftg.	Andel	Antal ftg.	Andel
Storstadsregioner						
- Stockholm	965	7.1	2 157	15.8	10 496	77.1
- Göteborg	376	9.5	619	15.6	2 982	75.0
- Malmö	364	8.4	658	15.2	3 317	76.4
Regionala centra						
- med universitet	425	9.1	720	15.5	3 513	75.4
- övriga	608	10.7	661	11.7	4 387	77.6
Lokala centra						
- varuproducerande	64	8.9	83	11.5	574	79.6
- tjänsteproducerande	66	7.3	115	12.6	729	80.1
Småregioner						
- varuproducerande	58	8.6	72	10.7	544	80.7
- tjänsteproducerande	74	8.5	82	9.5	710	82.0

Tabell 12 Nya företag år 2004 efter åldersgrupp och regionfamilj

	Ålders- grupp 16 – 25		Ålders- grupp 26 – 30		Ålders- grupp > 30	
	Antal ftg.	Andel	Antal ftg.	Andel	Antal ftg.	Andel
Storstadsregioner						
- Stockholm	1 337	9.1	1 994	13.5	11 423	77.4
- Göteborg	420	8.2	856	16.8	3 828	75.0
- Malmö	470	9.0	854	16.3	3 926	74.8
Regionala centra						
- med universitet	480	9.2	705	13.5	4 040	77.3
- övriga	736	11.3	896	13.7	4 896	75.0
Lokala centra						
- varuproducerande	71	7.8	118	13.0	718	79.2
- tjänsteproducerande	79	8.6	111	12.1	731	79.4
Småregioner						
- varuproducerande	74	9.3	91	11.4	633	79.3
- tjänsteproducerande	56	5.6	127	12.8	809	81.6

En sammanställning av nyetableringarna av företag under tidsperioden 1995–2004 efter region och åldersgrupp visar en del genomsnittliga skillnader i andelarna nyföretagare i olika åldersgrupper och regioner under tidsperioden. De högsta andelarna nyföretagare i åldersgruppen 16–25 år förekom således i regionala centra med andelar 9,4 respektive 10,1 procent i universitets- respektive övriga regionala centra. Den lägsta genomsnittliga andelen återfanns i lokala tjänsteproducerande centra med 7,3 procent.

I åldersgruppen 26–30 år återfanns de högsta andelarna i storstadsregionerna med den högsta genomsnittliga andelen 16,2 procent i Göteborgsregionen. Den lägsta andelen uppmättes i tjänsteproducerande småregioner med 11,2 procent. Inom åldersgruppen över 30 år var andelarna högst i tjänsteproducerande småregioner och i tjänsteproducerande lokala centra med knappt 81 procent respektive. De lägsta andelarna återfanns i storstadsregionerna med en lägsta andel – 75 procent, i Göteborgsregionen. Skillnaderna mellan storstadsregionerna var dock små.

7 Nya företagares bakgrund efter åldersgrupp

Följande avsnitt baseras på undersökningarna över nystartade företag och presenterar uppgifter gällande de nya företagarnas utbildning, tidigare sysselsättning och motiv till att starta företag efter åldersgrupp, kön och härkomst.

7.1 Utbildningsnivå

Tabell 13 visar antal och andelar nya företagare efter åldersgrupp och utbildningsnivå år 2004. Flera av uppgifterna i tabellen återspeglar rent åldersrelaterade förhållanden som att den dominerande utbildningsbakgrunden i åldersgruppen 16–25 år utgörs av gymnasieutbildning eller att nya företagare med forskarutbildning främst återfinns i åldersgruppen över 30 år.

Tabell 13 Nya företag år 2004 efter åldersgrupp och företagsledares utbildning

	Ålders- grupp 16 – 25		Ålders- grupp 26 – 30		Ålders- grupp > 30	
	Antal ftg.	Andel	Antal ftg.	Andel	Antal ftg.	Andel
Förgymnasial utbildning	312	9.1	243	4.5	3 404	11.6
Gymnasial utbildning	2 154	62.6	2 171	40.0	9 452	32.2
Eftergymnasial utbildning kortare än 3 år	599	17.4	1 030	19.0	6 163	21.0
Eftergymnasial utbildning, 3 år eller längre	363	10.6	1 958	36.1	9 452	32.2
Forskarutbildning	11	0.3	29	0.5	898	3.1

Den högsta andelen nya företagare med längre eftergymnasiala utbildningar återfanns i åldersgruppen 26–30 år. Denna grupp har ökat under senare år. Andelen på drygt 36 procent år 2004 kan exempelvis jämföras med andelar på 28 procent år 2000 och 26 procent år 1995. Inom gruppen föreligger tydliga skillnader med avseende på kön. Bland kvinnor utgjorde denna grupp 39 procent år 2004 jämfört med 35 procent bland män.

Utbildningsnivån låg också högre bland kvinnor i de övriga åldersgrupperna. Bland de yngsta nyföretagarna i åldersgruppen 16–25 år hade 24 procent av männen en eftergymnasial utbildning bakom sig jämfört med 36 procent bland kvinnorna. Andelen män med enbart förgymnasial utbildning uppgick till 11 procent och andelen kvinnor till 5 procent inom åldersgruppen.

Tabell 14 Nya företag år 2004 ledda av en kvinna efter åldersgrupp och företagsledares utbildning

	Ålders- grupp 16 – 25		Ålders- grupp 26 – 30		Ålders- grupp > 30	
	Antal ftg.	Andel	Antal ftg.	Andel	Antal ftg.	Andel
Förgymnasial utbildning	51	4.9	64	3.9	834	8.3
Gymnasial utbildning	601	57.8	551	33.8	2 965	29.4
Eftergymnasial utbildning kortare än 3 år	260	25.0	374	22.9	2 262	22.4
Eftergymnasial utbildning, 3 år eller längre	119	11.5	637	39.1	3 749	37.2
Forskarutbildning	8	0.8	4	0.2	275	2.7

Tabell 15 Nya företag år 2004 ledda av en man efter åldersgrupp och företagsledares utbildning

	Ålders- grupp 16 – 25		Ålders- grupp 26 – 30		Ålders- grupp > 30	
	Antal ftg.	Andel	Antal ftg.	Andel	Antal ftg.	Andel
Förgymnasial utbildning	261	10.9	179	4.7	2 568	13.3
Gymnasial utbildning	1 552	64.6	1 620	42.6	6 476	33.7
Eftergymnasial utbildning kortare än 3 år	339	14.1	656	17.3	3 880	20.2
Eftergymnasial utbildning, 3 år eller längre	245	10.2	1 321	34.8	5 692	29.6
Forskarutbildning	4	0.2	25	0.7	623	3.2

Nya företagare av utländsk härkomst tenderade att ha lägre utbildningsnivå jämfört med nya företagare av svensk härkomst. Skillnaderna var större bland yngre företagare och då i synnerhet i åldersgruppen 26–30 år. År 2004 hade 38 procent av nya företagarna av svensk härkomst en längre eftergymnasial- eller forskarutbildning jämfört med 33 procent bland nya företagare av utländsk härkomst i denna åldersgrupp. I åldersgruppen över 30 år var andelarna så gott som lika stora.

Tabell 16 Nya företag år 2004. Företagsledare av svensk härkomst efter åldersgrupp och företagsledares utbildning

	Ålders- grupp 16 – 25		Ålders- grupp 26 – 30		Ålders- grupp > 30	
	Antal ffg.	Andel	Antal ffg.	Andel	Antal ffg.	Andel
Förgymnasial utbildning	276	9.5	165	3.7	2 686	11.5
Gymnasial utbildning	1 814	62.1	1 809	40.2	7 630	32.5
Eftergymnasial utbildning kortare än 3 år	505	17.3	832	18.5	4 908	20.9
Eftergymnasial utbildning, 3 år eller längre	322	11.0	1 672	37.2	7 622	32.5
Forskarutbildning	2	0.1	17	0.4	611	2.6

Tabell 17 Nya företag år 2004. Företagsledare av utländsk härkomst efter åldersgrupp och företagsledares utbildning

	Ålders- grupp 16 – 25		Ålders- grupp 26 – 30		Ålders- grupp > 30	
	Antal ffg.	Andel	Antal ffg.	Andel	Antal ffg.	Andel
Förgymnasial utbildning	37	7.9	78	9.4	660	12.4
Gymnasial utbildning	307	65.3	300	36.1	1 610	30.2
Eftergymnasial utbildning kortare än 3 år	77	16.4	181	21.8	1 116	21.0
Eftergymnasial utbildning, 3 år eller längre	39	8.3	259	31.2	1 682	31.6
Forskarutbildning	10	2.1	12	1.4	256	4.8

7.2 Tidigare sysselsättning

En tidigare anställning i samma bransch som det nystartade företaget var den vanligaste sysselsättningen bland nya företagare innan företagsstarten. Denna grupp nya företagare minskade dock mot slutet av tidsperioden, vilket kan ha betydelse för de nya företagens möjlighet att lyckas då branschkunskap anses vara en viktig faktor bakom ett framgångsrikt företagande. I åldersgruppen 26–30 år låg andelen nya företagare år 2004 i denna grupp på 32 procent. Under åren 2000 och 2001 var motsvarande andelar 43 procent. I åldersgruppen över 30 år låg även andelarna kring 43 procent i början av 2000-talet jämfört med 37 procent år 2004.

I åldersgruppen 26 – 30 år har antalet nya företagare som studerat omedelbart innan de startade företaget ökat under perioden 1995–2004. Detta gäller särskilt efter år 2000 då andelen svarande som uppgav detta alternativ uppgick till 14 procent. Motsvarande andel var år 2004 knappt 22 procent.

Gruppen nya företagare som tidigare varit arbetslösa eller inskrivna som arbetssökande har även ökat i relativ storlek efter år 2000. Under åren 1995 till 2000 minskade andelen nya företagare i denna grupp. I åldersgruppen 26–30 år utgjorde gruppen tidigare arbetssökande en andel på 7 procent av de nya företagarna år 2001 jämfört med knappt 11 procent år 2004. I åldersgruppen 16–25 år var motsvarande andelar 5 respektive 9 procent och i åldersgruppen över 30 år, 9 respektive 12 procent.

Studier omedelbart innan start av företag dominerar som väntat inom åldersgruppen 16–25 år. Även i denna åldersgrupp minskade gruppen som tidigare varit anställd i samma bransch som det nystartade företaget under den senare delen av tidsperioden. Andelen uppgick år 2004 till 20 procent jämfört med andelar kring 30 procent i början av 2000-talet.

Tabell 18 Nya företag år 2004 efter åldersgrupp och företagsledares tidigare sysselsättning

	Ålders- grupp 16 – 25		Ålders- grupp 26 – 30		Ålders- grupp > 30	
	Antal ftg.	Andel	Antal ftg.	Andel	Antal ftg.	Andel
Anställd i samma bransch	706	20.5	1 737	32.0	10 641	37.1
Anställd i annan bransch	775	22.5	1 626	29.9	9 478	33.1
Ägare till annat företag	47	1.4	189	3.5	3 484	12.2
Arbetslös/ inskriven som arbetssökande	299	8.7	591	10.9	3 562	12.4
Studerande	1 544	44.9	1 187	21.8	1 032	3.6
Annat	68	2.0	103	1.9	470	1.6

Även i detta sammanhang förelåg tydliga könsskillnader, då männen i åldersgrupperna 26–30 år och över 30 år i högre utsträckning hade tidigare branschfarenhet. Kvinnorna i båda dessa åldersgrupper hade i betydligt högre utsträckning varit arbetslösa eller inskrivna som arbetssökande. Även i fråga om tidigare företagande fanns markanta könsskillnader.

Tabell 19 Nya företag år 2004 ledda av en kvinna efter åldersgrupp och företagsledares tidigare sysselsättning

	Åldersgrupp 16 – 25		Åldersgrupp 26 – 30		Åldersgrupp > 30	
	Antal ftg.	Andel	Antal ftg.	Andel	Antal ftg.	Andel
Anställd i samma bransch	213	20.5	426	26.0	2 919	30.1
Anställd i annan bransch	239	23.0	492	30.0	3 855	39.7
Ägare till annat företag	19	1.8	13	0.8	494	5.1
Arbetslös/ inskriven som arbetssökande	105	10.1	242	14.8	1 567	16.1
Studerande	429	41.2	390	23.8	627	6.5
Annat	36	3.5	76	4.6	244	2.5

Tabell 20 Nya företag år 2004 ledda av en man efter åldersgrupp och företagsledares tidigare sysselsättning

	Åldersgrupp 16 – 25		Åldersgrupp 26 – 30		Åldersgrupp > 30	
	Antal ftg.	Andel	Antal ftg.	Andel	Antal ftg.	Andel
Anställd i samma bransch	493	20.6	1 311	34.6	7 708	40.8
Anställd i annan bransch	536	22.3	1 134	29.9	5 609	29.7
Ägare till annat företag	28	1.2	176	4.6	2 972	15.7
Arbetslös/ inskriven som arbetssökande	194	8.1	349	9.2	1 995	10.5
Studerande	1 116	46.5	796	21.0	405	2.1
Annat	32	1.3	27	0.7	226	1.2

7.3 Motiv till att starta företag

Företagsledarnas motiv till att starta företag domineras av vilja till att arbeta självständigt och att förverkliga sina idéer. I åldersgruppen över 30 år var dessa båda motiv lika frekventa under 2004. I de yngre åldersgrupperna var dock motivet att förverkliga sina idéer betydligt vanligare jämfört med att vilja arbeta självständigt. I åldersgruppen 16–25 år ökade båda dessa motiv i betydelse under perioden 1995–2004. I åldersgruppen 26–30 år låg andelen nya företagare som uppgett vilja att arbeta självständigt som främsta motiv till att starta företaget relativt konstant på en nivå strax under 30 procent under perioden, medan andelen som uppgett motivet att förverkliga sina idéer ökade från en nivå under

30 procent år 1995 till drygt 36 procent år 2004. I åldersgruppen över 30 år ökade båda dessa motiv med cirka 5 procentenheter respektive under tidsperioden.

Tabell 21 Nya företag år 2004 efter åldersgrupp och företagsledares motiv

	Ålders- grupp 16 – 25		Ålders- grupp 26 – 30		Ålders- grupp > 30	
	Antal ftg.	Andel	Antal ftg.	Andel	Antal ftg.	Andel
Få arbeta självständigt	889	25.9	1 475	27.2	8 402	28.6
Förverkliga mina idéer	1 261	36.7	1 974	36.3	8 472	28.8
På grund av arbetslöshet eller risk för arbetslöshet	343	10.0	634	11.7	4 457	15.2
Min produkt/ tjänst behövs på marknaden	322	9.4	454	8.4	3 406	11.6
Möjlighet att tjäna pengar	434	12.6	571	10.5	2 329	7.9
Annat	186	5.4	324	6.0	2 319	7.9

Motivet arbetslöshet eller risk för arbetslöshet var år 2004 vanligast i åldersgruppen över 30 år, vilket även var fallet under hela perioden 1995–2004. Detta motiv till att starta företag varierade starkt i omfattning under perioden. Förhållandet var särskilt markerat i åldersgruppen 16–25 år. År 2004 uppgav 10 procent i denna åldersgrupp arbetslöshet eller risk för arbetslöshet som främsta motiv till att starta företag. År 2000 låg denna andel på 3 procent och år 1995 på 16 procent. Tidsförloppet var likartat inom de övriga åldersgrupperna.

När det gäller motivet att en produkt eller en tjänst behövs på marknaden kan konstateras att detta motiv relativt genomgående angetts med lägst frekvenser. Omkring var 10:e person som startat ett nytt företag har uppgett detta som sitt främsta motiv till att starta företaget. Andelarna var genomgående något högre i åldersgruppen över 30 år.

Motivet möjlighet att tjäna pengar var viktigare i de yngre åldersgrupperna och detta förhållande gäller under hela perioden 1995–2004. Andelarna var även relativt konstanta inom de olika åldersgrupperna under perioden.

Arbetslöshet eller risk för arbetslöshet som främsta motiv till att starta företag skiljer sig från frågeställningen rörande tidigare sysselsättning avseende upplevd risk för arbetslöshet. Andelarna är också något högre för detta svarsalternativ jämfört med andelarna för faktisk arbetslöshet under avsnittet om tidigare sysselsättning. Skillnaden var år 2004 störst i åldersgruppen över 30 år.

Bland nya företag år 2004 ledda av en kvinna i åldersgruppen 16–25 år, var motivet att få arbeta självständigt relativt sett viktigare jämfört med män i samma åldersgrupp. I åldersgruppen 26–30 förelåg ingen skillnad. Arbetslöshet eller risk för arbetslöshet var även viktigare för kvinnorna i åldersgruppen 16–25 år.

Tabell 22 Nya företag år 2004 ledda en kvinna efter åldersgrupp och företagsledares motiv

	Ålders- grupp 16 – 25		Ålders- grupp 26 – 30		Ålders- grupp > 30	
	Antal ftg.	Andel	Antal ftg.	Andel	Antal ftg.	Andel
Få arbeta självständigt	311	29.7	441	26.8	2 869	28.4
Förverkliga mina idéer	388	37.1	667	40.5	3 402	33.7
På grund av arbetslöshet eller risk för arbetslöshet	133	12.7	191	11.6	1 332	13.2
Min produkt/ tjänst behövs på marknaden	70	6.7	141	8.6	1 058	10.5
Möjlighet att tjäna pengar	76	7.3	88	5.3	550	5.5
Annat	68	6.5	117	7.1	879	8.7

Motiven att en produkt behövs på marknaden och möjlighet att tjäna pengar var viktigare för männen i åldersgruppen 16–25 år jämfört med kvinnorna. Möjligheten att tjäna pengar var genomgående viktigare för män oavsett åldersgrupp.

Tabell 23 Nya företag år 2004 ledda en man efter åldersgrupp och företagsledares motiv

	Ålders- grupp 16 – 25		Ålders- grupp 26 – 30		Ålders- grupp > 30	
	Antal ftg.	Andel	Antal ftg.	Andel	Antal ftg.	Andel
Få arbeta självständigt	577	24.1	1 034	27.3	5 528	28.7
Förverkliga mina idéer	874	36.6	1 307	34.5	5 043	26.2
På grund av arbetslöshet eller risk för arbetslöshet	211	8.8	443	11.7	3 125	16.2
Min produkt/ tjänst behövs på marknaden	252	10.5	313	8.3	2 346	12.2
Möjlighet att tjäna pengar	358	15.0	483	12.8	1 779	9.2
Annat	118	4.9	207	5.5	1 430	7.4

Nya företagare av svensk härkomst skiljde sig avseende motiv till att starta företag från nya företagare med utländsk härkomst i främst tre avseenden. Motivet arbetslöshet eller risk för arbetslöshet var av mindre betydelse bland nya företagare av svensk härkomst medan motivet att förverkliga sina idéer var viktigare. Motivet att få arbeta självständigt var mindre viktigt bland nya företagare av svensk härkomst jämfört nya företagare med utländsk härkomst.

Sett över tidsperioden 1995–2004 uppgick den genomsnittliga skillnaden gällande arbetslöshetsmotivet till cirka 5 procentenheter oavsett åldersgrupp.

Tabell 24 Nya företag år 2004. Företagsledare av svensk härkomst efter åldersgrupp och företagsledares motiv

	Ålders- grupp 16 – 25		Ålders- grupp 26 – 30		Ålders- grupp > 30	
	Antal ftg.	Andel	Antal ftg.	Andel	Antal ftg.	Andel
Få arbeta självständigt	719	24.7	1 258	28.0	6 414	27.4
Förverkliga mina idéer	1 123	38.6	1 653	36.8	6 900	29.5
På grund av arbetslöshet eller risk för arbetslöshet	258	8.9	456	10.2	3 440	14.7
Min produkt/ tjänst behövs på marknaden	272	9.3	382	8.5	2 798	11.9
Möjlighet att tjäna pengar	362	12.4	471	10.5	1 955	8.3
Annat	178	6.1	268	6.0	1 919	8.2

Tabell 25 Nya företag år 2004. Företagsledare av utländsk härkomst efter åldersgrupp och företagsledares motiv

	Ålders- grupp 16 – 25		Ålders- grupp 26 – 30		Ålders- grupp > 30	
	Antal ftg.	Andel	Antal ftg.	Andel	Antal ftg.	Andel
Få arbeta självständigt	163	34.6	198	23.9	1 805	33.7
Förverkliga mina idéer	102	21.7	258	31.2	1 398	26.1
På grund av arbetslöshet eller risk för arbetslöshet	82	17.4	174	21.0	894	16.7
Min produkt/ tjänst behövs på marknaden	48	10.2	60	7.2	553	10.3
Möjlighet att tjäna pengar	71	15.1	89	10.7	346	6.5
Annat	5	1.1	49	5.9	366	6.8

8 Nya företags utveckling efter åldersgrupp

8.1 Överlevnadsgrad

Följande avsnitt bygger på den uppföljningsundersökning av nya företags utveckling som senast genomfördes av ITPS gällande 2001 års nystartade företag.

Med överlevnadsgrad förstås här andelen fortfarande verksamma företag tre år efter start bland nystartade företag ett visst år, i detta fall nystartade företag år 2001 fortfarande verksamma år 2004.

Överlevnadsgraden uppgick år 2004 till 62 procent. Fördelat efter åldersgrupper var överlevnadsgraden högst bland nya företagare över 30 år. I denna åldersgrupp uppgick överlevnadsgraden till 64 procent jämfört med 55 procent i åldersgruppen 26–30 år och 57 procent i åldersgruppen 16–25 år.

Skillnaderna i överlevnadsgrad mellan nya företag ledda av en kvinna eller man var större i de lägre åldersgrupperna, vilket även gäller för överlevande företag fördelat efter härkomst.

Tabell 26 Nya företag år 2001. Överlevnadsgrad 2004 efter åldersgrupp och kön

	Ålders-	Ålders-	Ålders-
	grupp 16 – 25	grupp 26 – 30	grupp > 30
	Andel	Andel	Andel
Kvinna	50	48	61
Man	60	58	65

Tabell 27 Nya företag år 2001. Överlevnadsgrad 2004 efter åldersgrupp och härkomst

	Ålders-	Ålders-	Ålders-
	grupp 16 – 25	grupp 26 – 30	grupp > 30
	Andel	Andel	Andel
Utländsk härkomst	50	47	61
Svensk härkomst	60	57	66

Könsskillnaderna kvarstår delvis då materialet särredovisas efter härkomst. Bland nya företagare med utländsk härkomst var skillnaden mellan könen större i åldersgruppen 16–25 år jämfört med nya företagare av svensk härkomst. I de övriga åldersgrupperna var dock skillnaderna mindre bland nya företagare med utländsk härkomst.

Tabell 28 Nya företag år 2001. Överlevnadsgrad 2004 efter åldersgrupp, härkomst och kön

	Ålders-	Ålders-	Ålders-
	grupp 16 – 25	grupp 26 – 30	grupp > 30
	Andel	Andel	Andel
Utländsk härkomst			
Kvinna	38	47	63
Man	57	47	60
Svensk härkomst			
Kvinna	56	49	62
Man	62	62	69

En möjlig förklaring till skillnaderna i överlevnadsgrad mellan olika grupper nya företagare kan vara skiftande verksamhetsinriktningar. Nya företag inom branscher som handel och tjänster uppvisar en lägre överlevnadsgrad jämfört med företag inom industri- och byggverksamhet.

Tabell 29 Nya företag år 2001. Överlevnadsgrad 2004 efter åldersgrupp och regionfamilj

	Ålders-	Ålders-
	grupp 16 – 30	grupp > 30
	Andel	Andel
Storstadsregioner		
- Stockholm	56	64
- Göteborg	53	68
- Malmö	58	59
Regionala centra		
- med universitet	56	63
- övriga	51	63
Lokala centra		
- varuproducerande	71	68
- tjänsteproducerande	61	68
Småregioner		
- varuproducerande	56	62
- tjänsteproducerande	66	64

Fördelat efter regionfamiljer återfanns den högsta överlevnadsgraden för nya företagare inom åldersgruppen 16–30 år i lokala varuproducerande centra. Skillnaden var markant jämfört med nya företagare i regionala centra utan universitet.

Överlevnaden bland nya företag startade av företagare i de lägre åldersgrupperna tenderade att vara högre bland företagare med lägre utbildningsnivå. Bland företagarna över 30 år var fördelningen jämn mellan de olika utbildningsnivåerna.

Tabell 30 Nya företag år 2001. Överlevnadsgrad 2004 efter åldersgrupp och utbildningsnivå

	Ålders-	Ålders-	Ålders-
	grupp 16 – 25	grupp 26 – 30	grupp > 30
	Andel	Andel	Andel
Förgymnasial utbildning	44	61	64
Gymnasial utbildning	60	58	65
Eftergymnasial utbildning kortare än 3 år	63	57	64
Eftergymnasial utbildning, 3 år eller längre	57	48	64
Forskarutbildning	-	11	68

Betydelsen av branscherfarenhet eller erfarenhet av annat företagande understryks av att överlevnaden bland dessa båda grupper nya företagare var högre jämfört med andra grupper. Ett undantag var dock nya företagare i åldersgruppen 16–25 år, där överlevnadsgraden var förhållandevis låg bland de som varit ägare av ett annat företag.

Tabell 31 Nya företag år 2001. Överlevnadsgrad 2004 efter åldersgrupp och tidigare sysselsättning

	Ålders-	Ålders-	Ålders-
	grupp 16 – 25	grupp 26 – 30	grupp > 30
	Andel	Andel	Andel
Anställd i samma bransch	68	60	70
Anställd i annan bransch	60	54	62
Ägare till annat företag	53	70	67
Arbetslös/ inskriven som arbetssökande	36	52	52
Studerande	51	44	54

Betydelsen av de nya företagarnas olika motiv till att starta företaget för överlevnadsgraden synes skifta mellan de olika åldersgrupperna. I åldersgruppen 16–25 år var skillnaderna mellan de olika motiven förhållandevis små. Nya företagare med motiv att arbeta självständigt eller att tjäna pengar hade dock något högre överlevnadsgrad i denna åldersgrupp jämfört med de övriga alternativen. I åldersgruppen 26–30 år uppgick överlevnadsgraden för nya företag med företagare med främsta motiv att förverkliga sina idéer till 64 procent, 10 procentenheter högre jämfört med företagare med motiv att produkten behövs på marknaden.

Tabell 32 Nya företag år 2001. Överlevnadsgrad 2004 efter åldersgrupp och motiv till att starta företag

	Ålders-	Ålders-	Ålders-
	grupp 16 – 25	grupp 26 – 30	grupp > 30
	Andel	Andel	Andel
Få arbeta självständigt	59	50	69
Förverkliga mina idéer	55	64	64
På grund av arbetslöshet eller risk för arbetslöshet	57	49	54
Min produkt/ tjänst behövs på marknaden	55	54	66
Möjlighet att tjäna pengar	61	52	65

8.2 Tillväxtföretag

De efter tre år fortfarande verksamma företagen har klassificerats som tillväxtföretag om något av följande kriterier varit uppfyllt

- hade en omsättning på minst en miljon kronor eller
- hade minst två personer sysselsatta på heltid eller
- ett företag där företagaren uppgivit att företagets lönsamhet är god och att företaget går att leva på.

Bland nya företag startade 2001 fortfarande verksamma år 2004 uppgick andelen tillväxtföretag till 42 procent. Skillnaden mellan olika typer av verksamhet var stor. Andelen tillväxtföretag inom byggindustrin uppgick till 56 procent jämfört med 28 procent för företag inom personliga tjänster (utbildning, hälso- och sjukvård samt andra samhällliga och personliga tjänster).

Fördelat efter åldersgrupp och kön var andelarna tillväxtföretag högre bland företag ledda av män oavsett åldersgrupp. Skillnaden var mindre i åldersgruppen 16–25 år.

Tabell 33 Verksamma företag år 2004, startade 2001. Tillväxtföretag efter åldersgrupp och kön

	Ålders-	Ålders-	Ålders-
	grupp 16 – 25	grupp 26 – 30	grupp > 30
	Andel	Andel	Andel
Kvinna	34	32	33
Man	39	46	45

Fördelat efter åldersgrupp och härkomst var andelarna tillväxtföretag högre bland företag ledda av företagare med svensk härkomst i åldersgruppen 16–25 år. I de övriga åldersgrupperna förelåg ingen större skillnad.

Tabell 34 Verksamma företag år 2004, startade 2001. Tillväxtföretag efter åldersgrupp och härkomst

	Ålders-	Ålders-	Ålders-
	grupp 16 – 25	grupp 26 – 30	grupp > 30
	Andel	Andel	Andel
Utländsk härkomst	30	41	42
Svensk härkomst	40	44	43

Skillnaderna i andelar tillväxtföretag mellan könen var bland nya företagare med svensk härkomst tydligast i åldersgrupperna 26–30 år och över 30 år. Bland nya företagare med utländsk härkomst var skillnaderna betydligt mindre i åldersgrupperna 16–25 år och över 30 år.

Tabell 35 Verksamma företag år 2004, startade 2001. Tillväxtföretag efter åldersgrupp, härkomst och kön

	Ålders-	Ålders-	Ålders-
	grupp 16 – 25	grupp 26 – 30	grupp > 30
	Andel	Andel	Andel
Utländsk härkomst			
Kvinna	30	30	40
Man	31	46	43
Svensk härkomst			
Kvinna	36	33	33
Man	42	48	47

Bland de olika regionfamiljerna återfanns den högsta andelen tillväxtföretag bland företagare upp till 30 år i tjänstproducerande småregioner. Antalet företagare i denna grupp var dock förhållandevis lågt. Andelarna inom åldersgruppen var även jämförelsevis höga i de antalsmässigt betydelsefulla storstadsregionerna Stockholm och Göteborg samt i regionala centra med universitet.

Tabell 36 Verksamma företag år 2004, startade 2001. Tillväxtföretag efter åldersgrupp och regionfamilj

	Ålders-	Ålders-
	grupp 16 – 30	grupp > 30
	Andel	Andel
Storstadsregioner		
- Stockholm	44	41
- Göteborg	40	42
- Malmö	33	40
Regionala centra		
- med universitet	43	42
- övriga	36	41
Lokala centra		
- varuproducerande	33	52
- tjänsteproducerande	30	40
Småregioner		
- varuproducerande	38	40
- tjänsteproducerande	47	44

Fördelat efter utbildningsnivå återfanns jämförelsevis höga andelar tillväxtföretag bland företagare med lägre utbildning inom åldersgrupperna upp till 30 år. Bland nya företagare i åldersgruppen 16–25 år med förgymnasial utbildning klassificerades 56 procent av företagen som tillväxtföretag.

Tabell 37 Verksamma företag år 2004, startade 2001. Tillväxtföretag efter åldersgrupp och utbildningsnivå

	Ålders-	Ålders-	Ålders-
	grupp 16 – 25	grupp 26 – 30	grupp > 30
	Andel	Andel	Andel
Förgymnasial utbildning	56	39	46
Gymnasial utbildning	38	50	46
Eftergymnasial utbildning kortare än 3 år	34	32	42
Eftergymnasial utbildning, 3 år eller längre	35	37	40
Forskarutbildning	-	-	23

Betydelsen av adekvat erfarenhet eller kunskap understryks av att andelarna tillväxtföretag bland nya företag startade av företagare som varit anställda inom samma bransch eller tidigare varit företagare var betydligt högre jämfört med andra grupper. Skillnaderna återfanns i samtliga åldersgrupper.

Tabell 38 Verksamma företag år 2004, startade 2001. Tillväxtföretag efter åldersgrupp och tidigare sysselsättning

	Alders- grupp 16 – 25	Alders- grupp 26 – 30	Alders- grupp > 30
	Andel	Andel	Andel
Anställd i samma bransch	45	53	51
Anställd i annan bransch	37	32	29
Ägare till annat företag	78	63	59
Arbetslös/ inskriven som arbetssökande	20	23	31
Studerande	32	33	22

Fördelningarna av antalet företag som klassificerats som tillväxtföretag över de olika motiven till att starta företag ger en splittrad bild. Företag som startats med motiv som kanske kunnat förväntas vara förknippade med en lägre potential för tillväxt, som arbetslöshet, uppvisade jämförelsevis höga andelar tillväxtföretag i åldersgrupperna 26–30 år och över 30 år.

Tabell 39 Verksamma företag år 2004, startade 2001. Tillväxtföretag efter åldersgrupp och motiv till att starta företag

	Alders- grupp 16 – 25	Alders- grupp 26 – 30	Alders- grupp > 30
	Andel	Andel	Andel
Få arbeta självständigt	46	48	52
Förverkliga mina idéer	34	46	40
På grund av arbetslöshet eller risk för arbetslöshet	23	49	44
Min produkt/ tjänst behövs på marknaden	21	39	35
Möjlighet att tjäna pengar	45	33	42
Annat	62	9	24

Bilaga

Tabell 40 Etableringsfrekvenser nya företag efter län, åldersgrupp och år

		1995	1996	1997	1998	1999	2000	2001	2002	2003	2004
Stockholms län	16 - 25	4.1	5.0	5.0	4.5	5.4	5.5	4.2	5.1	4.1	5.5
	26 - 30	11.1	11.4	12.5	10.7	13.1	14.9	12.4	13.3	13.4	13.0
	> 30	10.3	9.8	10.6	9.8	10.1	11.5	10.2	11.0	10.6	11.4
Uppsala län	16 - 25	2.2	2.7	3.4	3.2	2.9	3.5	2.5	1.9	2.5	3.5
	26 - 30	6.4	8.4	9.4	7.8	7.5	9.3	8.6	7.9	8.6	8.5
	> 30	6.8	8.0	7.9	6.7	7.0	7.3	7.8	7.1	7.1	8.0
Södermanlands län	16 - 25	2.5	3.2	2.7	2.3	2.3	2.7	1.1	2.6	2.9	2.6
	26 - 30	6.1	6.3	6.4	6.0	6.8	6.1	7.8	6.7	7.3	6.8
	> 30	5.6	5.5	6.2	5.2	5.7	5.5	5.6	5.6	5.3	5.9
Östergötlands län	16 - 25	1.9	2.8	2.5	2.4	2.6	2.6	2.2	2.1	2.2	2.2
	26 - 30	4.9	6.4	7.1	6.3	6.2	6.9	5.5	4.8	7.6	7.0
	> 30	5.1	5.0	5.5	5.3	4.6	5.1	4.7	4.6	5.5	5.5
Jönköpings län	16 - 25	2.0	1.7	2.3	3.3	2.9	3.3	2.2	2.2	1.9	3.7
	26 - 30	5.4	6.5	5.6	6.3	7.4	6.1	5.7	5.1	5.3	8.2
	> 30	4.6	5.0	4.9	4.5	4.3	5.0	4.2	4.3	4.2	5.0
Kronobergs län	16 - 25	2.0	3.2	3.0	2.4	3.3	3.4	2.3	2.1	2.9	3.3
	26 - 30	5.4	6.0	6.7	7.1	6.4	6.2	5.4	6.4	6.7	7.8
	> 30	4.2	5.6	5.3	4.8	4.9	5.1	4.7	5.0	4.4	5.5
Kalmar län	16 - 25	3.3	1.6	2.2	2.2	2.6	2.3	1.7	1.9	1.7	2.4
	26 - 30	3.8	4.6	4.5	5.9	5.5	5.9	5.6	3.6	7.1	6.9
	> 30	4.1	4.8	4.6	4.1	4.8	4.7	4.6	4.8	4.5	4.6
Gotlands län	16 - 25	1.7	2.9	3.1	2.4	3.3	3.3	1.5	3.4	2.9	4.5
	26 - 30	3.0	7.3	7.9	7.3	8.2	5.9	6.3	6.7	7.2	9.8
	> 30	5.2	5.1	5.1	5.0	5.5	5.9	5.7	6.0	6.9	6.4
Blekinge län	16 - 25	2.1	2.8	3.0	2.9	2.2	2.5	1.9	2.3	2.1	3.4
	26 - 30	4.9	7.3	6.1	6.3	4.7	5.8	6.4	6.9	6.9	6.8
	> 30	5.0	5.2	4.9	4.3	4.7	5.3	4.4	4.5	4.8	4.9
Skåne län	16 - 25	2.6	3.8	3.7	3.2	3.9	4.0	2.8	3.2	3.2	3.6
	26 - 30	8.2	8.7	8.1	9.0	9.2	10.6	8.2	7.8	9.3	12.4
	> 30	7.1	8.0	7.1	7.2	7.5	7.8	7.7	7.5	7.2	8.5
Hallands län	16 - 25	2.6	2.2	2.8	1.9	3.4	3.0	2.1	2.3	2.5	2.7
	26 - 30	8.1	7.1	7.6	7.9	8.8	9.6	6.7	7.5	7.3	8.1
	> 30	6.2	6.5	6.7	6.0	6.0	5.9	6.2	6.4	6.0	7.0
Västra Götalands län	16 - 25	2.6	3.3	3.7	2.9	3.9	3.6	2.3	2.7	2.8	3.3
	26 - 30	7.1	8.1	7.4	7.8	6.9	9.4	8.0	8.3	7.3	10.9
	> 30	6.6	6.9	7.4	6.3	6.2	6.3	6.2	6.2	5.7	7.0
Värmlands län	16 - 25	1.7	2.4	2.2	1.8	2.2	3.5	1.6	2.4	1.9	1.9
	26 - 30	5.1	6.5	6.2	5.0	6.1	6.2	5.1	6.6	6.4	6.9
	> 30	4.5	4.9	4.8	4.6	4.4	4.4	4.5	4.9	4.5	5.2
Örebro län	16 - 25	2.2	2.5	2.5	2.3	2.4	2.3	1.7	2.9	2.5	2.2
	26 - 30	6.8	7.3	7.0	5.6	6.2	6.8	5.4	6.5	6.2	7.2
	> 30	4.6	6.4	5.5	5.0	4.6	4.8	4.9	5.1	4.2	5.5
Västmanlands län	16 - 25	2.6	2.6	2.4	2.6	2.1	1.9	2.1	2.0	2.9	2.7
	26 - 30	6.6	5.9	7.5	7.1	6.8	8.2	5.3	5.9	7.6	8.5
	> 30	5.5	5.2	5.5	4.7	4.7	5.2	4.8	5.5	5.8	6.0
Dalarnas län	16 - 25	1.4	2.4	3.0	2.7	3.3	3.4	1.5	2.6	2.5	2.7
	26 - 30	7.0	6.0	6.3	6.5	7.5	8.4	7.0	5.6	7.0	8.9
	> 30	5.5	6.3	5.8	5.1	5.7	5.7	5.4	5.4	4.9	6.1
Gävleborgs län	16 - 25	2.5	2.4	2.5	2.2	2.8	2.7	1.9	1.6	2.3	2.3
	26 - 30	2.7	5.2	7.3	5.3	6.7	6.4	4.6	7.7	6.2	8.3
	> 30	5.0	4.8	5.4	4.2	5.2	4.8	5.0	5.1	5.0	5.0
Västernorrlands län	16 - 25	2.2	2.1	2.8	1.9	2.4	1.6	1.6	1.6	1.6	1.8
	26 - 30	4.6	6.3	6.1	5.5	6.1	6.6	4.9	7.0	6.2	6.7
	> 30	4.7	5.9	6.0	4.7	4.3	4.4	4.4	4.7	4.9	5.6
Jämtlands län	16 - 25	1.8	2.6	2.2	2.1	1.8	2.7	2.3	2.0	2.4	2.4
	26 - 30	5.5	10.0	5.1	7.8	9.2	8.8	11.1	10.9	9.4	9.6
	> 30	6.3	6.7	6.4	5.9	5.8	5.9	6.4	7.0	6.6	7.1
Västerbottens län	16 - 25	2.0	1.8	2.1	2.6	2.3	1.9	1.6	1.3	1.9	2.1
	26 - 30	5.4	6.7	5.3	4.3	5.9	6.5	5.2	5.8	7.4	7.8
	> 30	4.7	5.4	5.7	4.3	4.3	4.9	4.3	5.0	4.4	5.2
Norrbottens län	16 - 25	1.4	1.8	1.7	2.1	1.9	2.8	2.3	2.5	2.0	2.3
	26 - 30	3.8	5.8	6.3	6.1	6.1	6.8	7.0	5.8	8.0	9.3
	> 30	4.7	4.8	5.3	4.6	5.2	5.2	4.9	5.2	4.8	5.8

Tabell 41 Etableringsfrekvenser nya företag efter län, åldersgrupp och år. Relativa tal

		1995	1996	1997	1998	1999	2000	2001	2002	2003	2004	Genomsnitt
Stockholms län	16 - 25	0.40	0.51	0.47	0.45	0.53	0.48	0.41	0.46	0.38	0.49	0.46
	26 - 30	1.08	1.16	1.18	1.09	1.30	1.29	1.22	1.21	1.26	1.14	1.19
	> 30	1	1	1	1	1	1	1	1	1	1	1
Uppsala län	16 - 25	0.33	0.34	0.43	0.48	0.41	0.49	0.32	0.27	0.35	0.44	0.39
	26 - 30	0.95	1.05	1.19	1.16	1.07	1.27	1.11	1.11	1.21	1.06	1.12
	> 30	1	1	1	1	1	1	1	1	1	1	1
Södermanlands län	16 - 25	0.44	0.58	0.44	0.43	0.41	0.49	0.19	0.47	0.54	0.44	0.44
	26 - 30	1.08	1.15	1.03	1.16	1.19	1.11	1.38	1.20	1.37	1.15	1.18
	> 30	1	1	1	1	1	1	1	1	1	1	1
Östergötlands län	16 - 25	0.38	0.57	0.46	0.45	0.56	0.52	0.47	0.45	0.40	0.39	0.46
	26 - 30	0.95	1.29	1.30	1.20	1.34	1.36	1.17	1.04	1.39	1.28	1.23
	> 30	1	1	1	1	1	1	1	1	1	1	1
Jönköpings län	16 - 25	0.44	0.34	0.47	0.73	0.68	0.67	0.53	0.51	0.45	0.74	0.56
	26 - 30	1.18	1.28	1.15	1.38	1.72	1.23	1.36	1.21	1.25	1.64	1.34
	> 30	1	1	1	1	1	1	1	1	1	1	1
Kronobergs län	16 - 25	0.48	0.57	0.56	0.50	0.68	0.66	0.48	0.43	0.67	0.61	0.56
	26 - 30	1.30	1.08	1.27	1.48	1.30	1.21	1.14	1.28	1.53	1.43	1.30
	> 30	1	1	1	1	1	1	1	1	1	1	1
Kalmar län	16 - 25	0.79	0.33	0.48	0.54	0.55	0.49	0.37	0.40	0.37	0.52	0.49
	26 - 30	0.92	0.96	0.99	1.43	1.16	1.26	1.23	0.75	1.60	1.52	1.18
	> 30	1	1	1	1	1	1	1	1	1	1	1
Gotlands län	16 - 25	0.32	0.57	0.60	0.48	0.61	0.55	0.27	0.57	0.42	0.71	0.51
	26 - 30	0.58	1.43	1.56	1.47	1.49	0.99	1.11	1.12	1.05	1.52	1.23
	> 30	1	1	1	1	1	1	1	1	1	1	1
Blekinge län	16 - 25	0.42	0.55	0.62	0.67	0.47	0.46	0.43	0.51	0.43	0.69	0.53
	26 - 30	0.97	1.42	1.23	1.48	0.99	1.09	1.45	1.54	1.44	1.38	1.30
	> 30	1	1	1	1	1	1	1	1	1	1	1
Skåne län	16 - 25	0.36	0.48	0.52	0.44	0.53	0.51	0.37	0.42	0.44	0.43	0.45
	26 - 30	1.15	1.08	1.14	1.24	1.23	1.37	1.07	1.03	1.29	1.46	1.21
	> 30	1	1	1	1	1	1	1	1	1	1	1
Hallands län	16 - 25	0.41	0.34	0.42	0.31	0.56	0.52	0.34	0.36	0.41	0.38	0.41
	26 - 30	1.29	1.09	1.13	1.31	1.48	1.63	1.08	1.18	1.21	1.15	1.26
	> 30	1	1	1	1	1	1	1	1	1	1	1
Västra Götalands län	16 - 25	0.39	0.47	0.50	0.45	0.64	0.58	0.38	0.43	0.50	0.47	0.48
	26 - 30	1.07	1.17	1.01	1.24	1.12	1.50	1.30	1.34	1.29	1.55	1.26
	> 30	1	1	1	1	1	1	1	1	1	1	1
Värmlands län	16 - 25	0.37	0.48	0.46	0.39	0.50	0.80	0.35	0.50	0.42	0.38	0.46
	26 - 30	1.13	1.31	1.29	1.09	1.39	1.40	1.14	1.36	1.43	1.34	1.29
	> 30	1	1	1	1	1	1	1	1	1	1	1
Örebro län	16 - 25	0.48	0.39	0.45	0.47	0.53	0.48	0.35	0.58	0.60	0.40	0.47
	26 - 30	1.48	1.14	1.27	1.12	1.34	1.42	1.11	1.28	1.48	1.32	1.29
	> 30	1	1	1	1	1	1	1	1	1	1	1
Västmanlands län	16 - 25	0.46	0.51	0.43	0.54	0.44	0.37	0.44	0.37	0.49	0.45	0.45
	26 - 30	1.19	1.12	1.35	1.50	1.45	1.58	1.10	1.07	1.30	1.41	1.31
	> 30	1	1	1	1	1	1	1	1	1	1	1
Dalarnas län	16 - 25	0.26	0.38	0.52	0.53	0.58	0.60	0.27	0.48	0.51	0.44	0.46
	26 - 30	1.28	0.95	1.09	1.28	1.31	1.48	1.28	1.05	1.42	1.46	1.26
	> 30	1	1	1	1	1	1	1	1	1	1	1
Gävleborgs län	16 - 25	0.50	0.50	0.46	0.52	0.55	0.57	0.37	0.32	0.46	0.46	0.47
	26 - 30	0.54	1.09	1.35	1.26	1.30	1.35	0.92	1.52	1.24	1.66	1.22
	> 30	1	1	1	1	1	1	1	1	1	1	1
Västernorrlands län	16 - 25	0.46	0.36	0.46	0.41	0.56	0.37	0.37	0.34	0.32	0.31	0.40
	26 - 30	0.98	1.06	1.02	1.18	1.41	1.51	1.11	1.48	1.26	1.19	1.22
	> 30	1	1	1	1	1	1	1	1	1	1	1
Jämtlands län	16 - 25	0.29	0.39	0.34	0.36	0.31	0.46	0.37	0.28	0.36	0.34	0.35
	26 - 30	0.88	1.49	0.80	1.31	1.58	1.48	1.73	1.56	1.43	1.35	1.36
	> 30	1	1	1	1	1	1	1	1	1	1	1
Västerbottens län	16 - 25	0.42	0.33	0.37	0.61	0.53	0.40	0.38	0.27	0.43	0.41	0.41
	26 - 30	1.14	1.23	0.92	1.01	1.38	1.33	1.22	1.17	1.69	1.48	1.26
	> 30	1	1	1	1	1	1	1	1	1	1	1
Norrbottens län	16 - 25	0.29	0.38	0.31	0.46	0.36	0.54	0.48	0.48	0.42	0.39	0.41
	26 - 30	0.81	1.21	1.18	1.31	1.18	1.30	1.43	1.12	1.66	1.61	1.28
	> 30	1	1	1	1	1	1	1	1	1	1	1