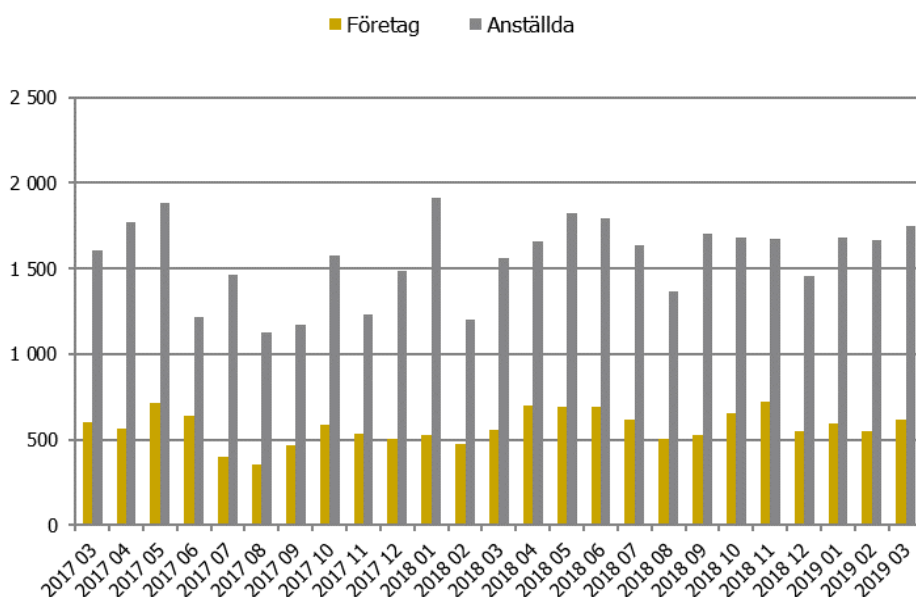


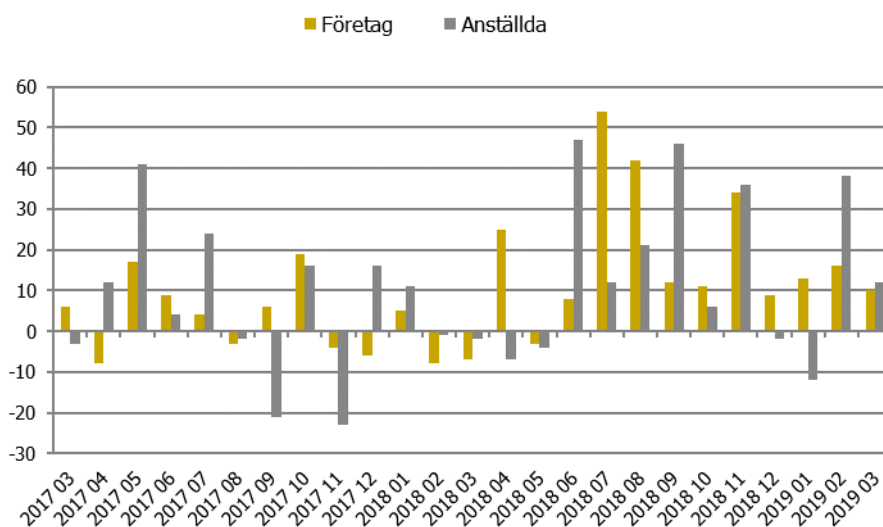
## Konkurser mars 2019

Under mars 2019 försattes 614 företag (medräknat enskilda näringsidkare) i konkurs jämfört med 556 företag i mars 2018, en ökning med 10 procent. Antalet konkurser bland aktiebolag ökade med 1 procent. Under januari till mars ökade konkurserna med 13 procent medräknat enskilda näringsidkare. Antalet anställda i företagen uppgick i mars till 1 746 personer, en ökning med 12 procent.

Antal konkurser och antal anställda berörda av konkurs



Procentuell förändring jämfört med motsvarande månad föregående år



## Konkurser efter bransch

Branschgrupp (SNI 2007)	Företag			Anställda		
	Mars 2019	Förändring procent mars 2019-2018	Ackumulerad förändring procent 2019-2018	Mars 2019	Förändring procent mars 2019-2018	Ackumulerad förändring procent 2019-2018
Jordbruk, skogsbruk och fiske SNI 01-03	9	350	76	6	..	261
Tillverkning och dylikt SNI 05-39	45	61	25	223	44	30
Bygg och anläggning SNI 41-43	109	-2	6	361	-16	17
Handel, service och motorfordon SNI 45-47	137	6	9	438	31	45
Hotell och restaurang SNI 55-56	42	-29	-1	184	5	-6
Transport och kommunikation SNI 49-53, 58-63	49	-16	9	101	-30	-20
Finans-, fastighets- och företagstjänster SNI 64-82	111	12	9	273	91	6
Utbildning, hälso- och sjukvård, övriga tjänster SNI 85-99	46	10	12	157	-13	-43
Bransch ospecificerad	66	136	86	3	..	50
Samtliga	614	10	13	1 746	12	9

Försiktighet bör iaktas vid tolkning av stora procentuella förändringar baserade på antalsmässigt få konkurser

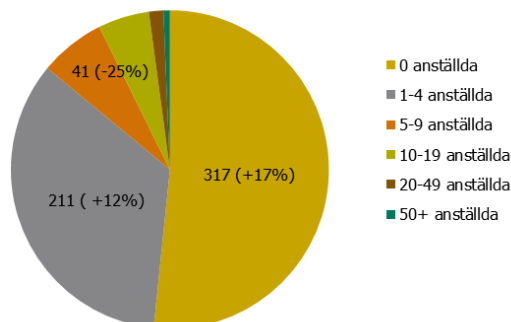
### *Ökning av konkurser inom Tillverkning*

Antalet konkurser inom Tillverkning och dylikt uppgick under mars 2019 till 45 jämfört med 28 i mars 2018, en ökning med 61 procent. Sett över perioden januari till mars ökade konkurserna med 25 procent inom branschen.

### *Konkurserna minskade bland företag med 5 till 9 anställda*

Antalet konkurser minskade med 25 procent bland företag med 5 till 9 anställda medan konkurserna ökade med 17 procent i företag utan anställda och med 12 procent i företag med 1 till 4 anställda. Drygt hälften av de 614 företag som gick i konkurs saknade anställda och 34 procent hade 1 till 4 anställda. Fyra företag med fler än 50 anställda försattes i konkurs.

Konkurser efter storlek, antal anställda, mars 2019. Utveckling jämfört med motsvarande månad föregående år



#### Företagskonkurser medräknat enskilda näringsidkare efter län

	Företag			Anställda		
	Mars 2019	Förändring procent mars 2019-2018	Ackumulerad förändring procent 2019-2018	Mars 2019	Förändring procent mars 2019-2018	Ackumulerad förändring procent 2019-2018
Stockholms län	197	22	32	554	12	21
Uppsala län	21	-5	18	93	69	2
Södermanlands län	12	33	30	36	157	33
Östergötlands län	21	62	18	56	12	35
Jönköpings län	14	27	43	32	-60	-51
Kronobergs län	10	43	35	10	-70	71
Kalmar län	13	-19	-25	8	-89	-62
Gotlands län	5	400	33	6	200	23
Blekinge län	6	-40	-14	3	-93	-48
Skåne län	92	1	6	448	258	82
Hallands län	11	-21	-9	20	-35	-5
Västra Götalands län	90	-1	4	222	-24	-15
Värmlands län	20	33	-26	29	-12	-44
Örebro län	17	-15	-21	25	-63	0
Västmanlands län	11	-8	0	36	350	56
Dalarnas län	15	50	32	34	209	6
Gävleborgs län	10	-17	7	11	-56	-53
Västernorrlands län	20	82	8	28	-15	21
Jämtlands län	6	-25	19	31	158	34
Västerbottens län	8	-20	0	43	4 200	189
Norrbottnens län	15	36	-3	21	-74	-64
Samtliga	614	10	13	1 746	12	9

Försiktighet bör iaktas vid tolkning av stora procentuella förändringar baserade på antalsmässigt få konkurser

## *Företagskonkurserna ökade i Stockholms län*

I Stockholms län uppgick antalet företagskonkurser till 197 vilket innebar en ökning med 22 procent medan antalet konkurser var praktiskt taget oförändrade i Västra Götalands- och Skåne län.

### **Mer statistik**

Statistiken publiceras i Statistiska centralbyråns databas.

### **Definitioner och förklaringar**

Statistiken innehåller samtliga beslutade konkurser och offentliga ackord för företag och privatpersoner. Bland handelsbolag ingår alla företag utom aktiebolag och enskilda näringsidkare, det vill säga handelsbolag, kommanditbolag, ekonomiska föreningar, bostadsrättsföreningar, samfälligheter, ideella föreningar, stiftelser med mera.

För ytterligare dokumentation av statistiken hänvisas till kvalitetsdeklaration tillgänglig på Tillväxtanalys hemsida under Statistik – Konkurser.



### **Statistikansvarig myndighet**

Myndigheten för tillväxtpolitiska  
utvärderingar och analyser  
Studentplan 3, 831 40 Östersund  
Telefon 010 447 44 00  
[www.tillvaxtanalys.se](http://www.tillvaxtanalys.se)

### **Förfrågningar:**

Lars Sundell  
Telefon 010 447 44 36  
E-post [lars.sundell@tillvaxtanalys.se](mailto:lars.sundell@tillvaxtanalys.se)

Ansvarig utgivare Sonja Daltung  
Östersund, mars 2019



### **Producent**

SCB, Näringslivets struktur, Ekonomisk statistik  
Klostergatan 23  
701 89 Örebro  
Telefon 010 479 40 00  
[www.scb.se](http://www.scb.se)

### **Förfrågningar:**

Magnus Nyström  
Telefon 010 479 63 73  
E-post [Magnus.Nystrom@scb.se](mailto:Magnus.Nystrom@scb.se)

