

YLES
BYGDS
VERKET

FAKTA



Om Sveriges gles-
och landsbygder

INNEHÅLL

Vad är gles- och landsbygd?

| | |
|-----------------------------|---|
| Glesbygdsverkets definition | 3 |
| Karta gles- och landsbygder | 4 |

Befolkning

| | |
|--|----|
| Befolkning och befolkningsförändring, landet | 5 |
| Befolkning och befolkningsförändring, län | 6 |
| Könsfördelning | 8 |
| Åldersfördelning | 9 |
| Flyttningar | 10 |

Sysselsättning

| | |
|----------------------|----|
| Andel förvärvsarbete | 12 |
| Små företag | 14 |

Utbildning

| | |
|--------------------------|----|
| Avstånd till grundskolor | 16 |
| Utbildningsnivåer | 18 |

Service

| | |
|----------------------|----|
| Dagligvarubutiker | 20 |
| Apoteksombud | 22 |
| Akut omhändertagande | 23 |



Vad är gles- och landsbygd?

Det finns ingen allmänt vedertagen definition av vad som är landsbygd och vad som är glesbygd.

Glesbygdsverket har en definition som har existerat sedan 1996. Den grundar sig på möjligheten att nå service och arbete. Andra vanliga definitioner finns på www.glesbygdsverket.se.

Glesbygdsverkets definition

- *Glesbygder* är områden med mer än 45 minuters bilresa till närmaste tätort med fler än 3 000 invånare, samt öar utan fast landförbindelse.
- *Tätortsnära landsbygder* är områden som finns inom 5 till 45 minuters bilresa från tätorter med fler än 3 000 invånare.
- *Tätorter* är orter som har fler än 3 000 invånare. Till tätorter räknas även området inom 5 minuters bilresa från tätorten.

Fyra regioner

Det finns många gemensamma drag mellan gles- och landsbygder i olika delar av landet, men det finns också stora skillnader.

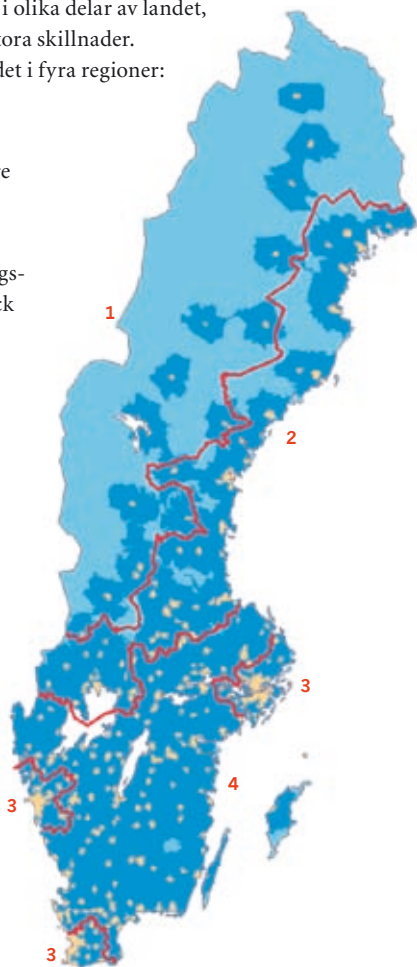
Därför delar vi in landet i fyra regioner:

- *Skogslänens inland*
är de områden som ingick i EU:s tidigare Mål 6-område.
- *Skogslänen övrigt*
är de områden i skogslänen som inte ingick i EU:s tidigare Mål 6-område.
- *Storstadsregionerna.*
- *Övriga Sverige.*

Gles- och landsbygd enligt Glesbygdsverket

-  Glesbygd
-  Tätortsnära landsbygd
-  Tätort

- 1** Skogslänens inland
- 2** Skogslänen övrigt
- 3** Storstadsregionerna
- 4** Övriga Sverige



Befolkning i landet

Enligt Glesbygdsverkets definition bor 21,6 procent av landets befolkning i tätortsnära landsbygd. 2 procent bor i glesbygd, de flesta i *skogslänens inland*. Att det alls finns glesbygdsbefolkning i *storstadsregionerna* förklaras av att de som bor på öar utan fast landförbindelse räknas som glesbygdsbor.

Befolkning år 2006 per region och områdestyp. Andel av rikets befolkning.

| Regioner | Glesbygd | | Tätortsnära landsbygd | | Tätort | |
|---------------------|----------|-----|-----------------------|------|-----------|------|
| | Totalt | % | Totalt | % | Totalt | % |
| Skogslänens inland | 101 598 | 1,1 | 83 127 | 0,9 | 159 682 | 1,8 |
| Skogslänen övrigt | 32 316 | 0,4 | 409 279 | 4,5 | 973 842 | 10,7 |
| Storstadsregionerna | 27 501 | 0,3 | 330 827 | 3,6 | 3 218 622 | 35,3 |
| Övriga Sverige | 17 497 | 0,2 | 1 145 918 | 12,6 | 2 613 048 | 28,7 |
| Riket | 178 912 | 2,0 | 1 969 151 | 21,6 | 6 965 194 | 76,4 |

Befolkningsförändring i landet

Sedan mitten av 1990-talet har befolkningen i glesbygdsområdena fortsatt att minska samtidigt som tätortsområdena fortsatt att öka. *Skogslänens inland* har haft den största befolkningsminskningen, procentuellt sett. *Storstadsregionerna* har haft befolkningsökning i alla områdestyper.

Befolkningsförändring 1999-2006 per region och områdestyp.

| Regioner | Glesbygd | | Tätortsnära landsbygd | | Tätort | | Totalt | |
|---------------------|----------|-------|-----------------------|------|---------|------|---------|------|
| | Antal | % | Antal | % | Antal | % | Antal | % |
| Skogslänens inland | -10 063 | -9,0 | -5 580 | -6,3 | -2 747 | -1,7 | -18 390 | -5,1 |
| Skogslänen övrigt | -3 616 | -10,1 | -12 936 | -3,1 | 5 083 | 0,5 | -11 469 | -0,8 |
| Storstadsregionerna | 1 288 | 4,9 | 28 520 | 9,4 | 183 795 | 6,1 | 213 603 | 6,4 |
| Övriga Sverige | -941 | -5,1 | -12 458 | -1,1 | 81 486 | 3,2 | 68 087 | 1,8 |
| Riket | -13 332 | -6,9 | -2 454 | -0,1 | 267 617 | 4,0 | 251 831 | 2,8 |

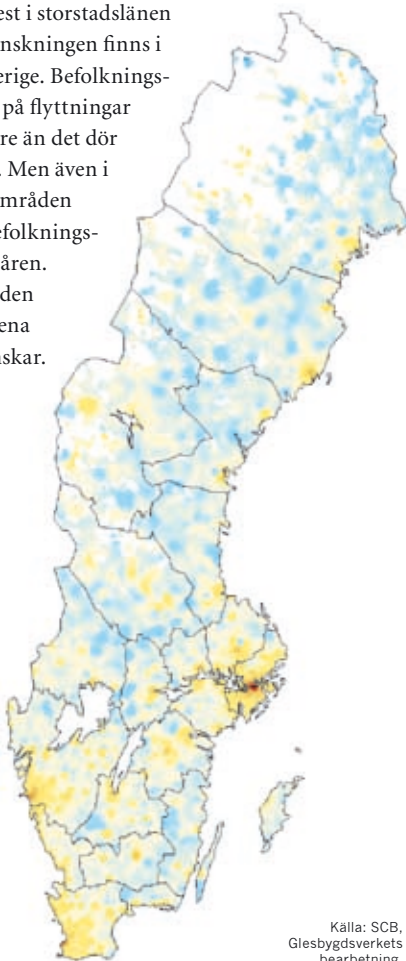
Källa: SCB, Glesbygdsverkets bearbetning.

Det finns stora variationer mellan länen – se nästa uppslag. På www.glesbygdsverket.se kan du läsa om variationerna på kommunnivå.

Befolkning i länen

Befolkningen ökar mest i storstadslänen medan den största minskningen finns i skogslänen i norra Sverige. Befolkningsförändringarna beror på flyttningar och på att det föds färre än det dör i stora delar av landet. Men även i glesbygder finns det områden som haft en positiv befolkningsutveckling de senaste åren. Likaså finns det områden inom storstadsområdena där befolkningen minskar.

Befolkningsutveckling
2001-2006.



Källa: SCB,
Glesbygdsvverkets
bearbetning.

Befolkning år 2006 per län och områdestyp samt befolkningsförändring under 2006.

| Län | Förändring under 2006 | | | Befolkning 2006 | | |
|----------------------|-----------------------|-----------------------|--------|-----------------|-----------------------|-----------|
| | Glesbygd | Tätortsnära landsbygd | Tätort | Glesbygd | Tätortsnära landsbygd | Tätort |
| Stockholms län | 74 | 1 643 | 26 442 | 8 994 | 108 300 | 1 800 810 |
| Uppsala län | -16 | 29 | 1 911 | 1 240 | 100 963 | 217 722 |
| Södermanlands län | 5 | -5 | 1 204 | 79 | 73 541 | 189 479 |
| Östergötlands län | -37 | 402 | 1 298 | 731 | 92 585 | 324 650 |
| Jönköpings län | -15 | -594 | 1 969 | 749 | 96 438 | 234 352 |
| Kronobergs län | 1 | 28 | 1 163 | 334 | 77 089 | 102 212 |
| Kalmar län | -72 | -702 | 606 | 2 163 | 92 542 | 139 071 |
| Gotlands län | -180 | -83 | 72 | 9 906 | 23 563 | 23 828 |
| Blekinge län | -11 | -320 | 1 071 | 619 | 47 590 | 103 227 |
| Skåne län | -7 | 671 | 14 372 | 546 | 201 525 | 982 429 |
| Hallands län | 0 | 896 | 2 095 | 4 | 106 879 | 181 976 |
| Västra Götalands län | -21 | 15 | 9 835 | 19 480 | 342 387 | 1 176 417 |
| Värmlands län | 18 | -440 | 623 | 3 996 | 82 783 | 186 710 |
| Örebro län | -14 | -328 | 1 251 | 106 | 72 686 | 202 238 |
| Västmanlands län | 2 | 101 | 629 | 47 | 47 629 | 200 813 |
| Dalarnas län | -88 | -578 | 622 | 10 029 | 85 754 | 179 928 |
| Gävleborgs län | -84 | -663 | 406 | 3 713 | 97 635 | 174 305 |
| Västernorrlands län | -334 | -456 | 1 032 | 8 792 | 70 012 | 165 174 |
| Jämtlands län | -213 | 120 | 85 | 36 989 | 32 213 | 57 818 |
| Västerbottens län | -611 | 191 | 349 | 42 350 | 64 243 | 150 988 |
| Norrbottnens län | -309 | -13 | 468 | 28 045 | 52 794 | 171 047 |
| Riket | -1 912 | -86 | 67 503 | 178 912 | 1 969 151 | 6 965 194 |

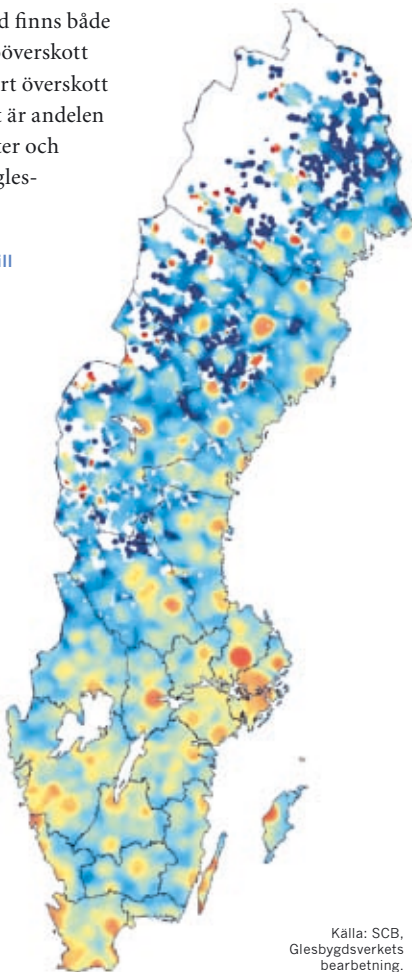
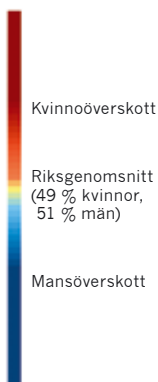
Källa: SCB, Glesbyggsverkets bearbetning.

På www.glesbyggsverket.se finns kartläggningar av inflyttningsrika bygder.

Könsfördelning

I norra Sveriges inland finns både områden med kvinnoöverskott och områden med stort överskott av män. Generellt sett är andelen kvinnor högre i tätorter och andelen män högre i gles- och landsbygder.

Antal män i förhållande till antal kvinnor 20-64 år.
Medelvärde 2000-2005.

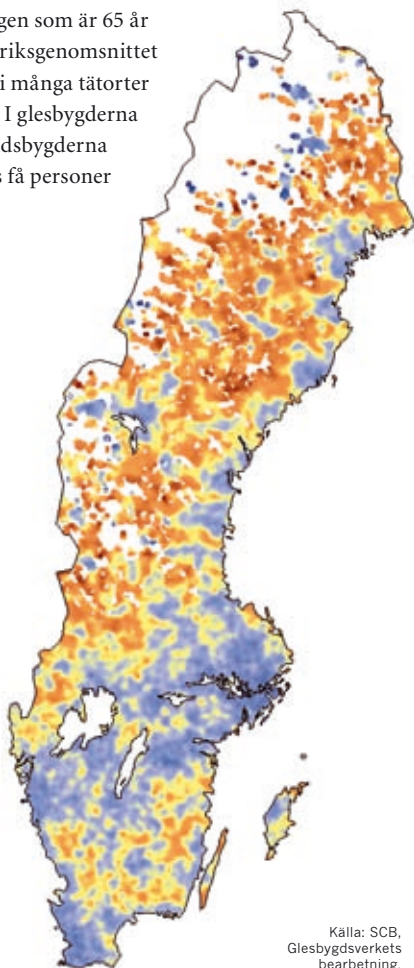


Källa: SCB,
Glesbygdsverkets
bearbetning.

Åldersfördelning

Andelen av befolkningen som är 65 år och äldre är högre än riksgenomsnittet både i glesbygder och i många tätorter i en stor del av landet. I glesbygderna och de tätortsnära landsbygderna bor det förhållandevis få personer som är 20-29 år.

**Befolkningsandel
över 65 år 2006.**



Källa: SCB,
Glesbygdsvverkets
bearbetning.

På www.glesbygdsvverket.se
kan du se befolkningspyramider
för gles- och landsbygder.



Flyttningar i landet

Flyttlassen går både till och från städerna och det är stora skillnader på hur olika åldersgrupper flyttar. De flesta som flyttar från gles- och landsbygder är ungdomar som ska utbilda sig.

I de tätortsnära landsbygderna är det fler i familjebildande åldrar som flyttar in än ut. På samma sätt är det i glesbygderna bland personer i åldern 50-65 år, som ofta söker sig tillbaka till sina barndomstrakter.

Ungdomar (20-29 år) är den grupp som är mest benägen att flytta och kvinnorna är mer rörliga än männen.

In- och utflyttningar per kön, områdestyp och åldersklass 2006.

| Kvinnor | Glesbygd | | | Tätortsnära landsbygd | | | Tätort | | |
|---------------|--------------|--------------|-------------|-----------------------|---------------|---------------|----------------|----------------|--------------|
| | Till | Från | Netto | Till | Från | Netto | Till | Från | Netto |
| 0-15 | 530 | 536 | -6 | 9 180 | 8 517 | 663 | 22 664 | 23 321 | -657 |
| 16-19 | 194 | 420 | -226 | 2 952 | 5 953 | -3 001 | 12 391 | 9 164 | 3 227 |
| 20-29 | 910 | 1 324 | -414 | 14 042 | 16 656 | -2 614 | 72 803 | 69 775 | 3 028 |
| 30-39 | 486 | 490 | -4 | 9 035 | 6 949 | 2 086 | 27 484 | 29 566 | -2 082 |
| 40-49 | 378 | 385 | -7 | 5 654 | 6 034 | -380 | 13 656 | 13 269 | 387 |
| 50-64 | 612 | 435 | 177 | 6 486 | 6 041 | 445 | 14 018 | 14 640 | -622 |
| 65- | 334 | 454 | -120 | 3 223 | 5 191 | -1 968 | 9 962 | 7 874 | 2 088 |
| Totalt | 3 444 | 4 044 | -600 | 50 572 | 55 341 | -4 769 | 172 978 | 167 609 | 5 369 |

| Män | Glesbygd | | | Tätortsnära landsbygd | | | Tätort | | |
|---------------|--------------|--------------|-------------|-----------------------|---------------|---------------|----------------|----------------|--------------|
| | Till | Från | Netto | Till | Från | Netto | Till | Från | Netto |
| 0-15 | 531 | 532 | -1 | 9 304 | 8 701 | 603 | 23 311 | 23 913 | -602 |
| 16-19 | 169 | 309 | -140 | 2 378 | 4 156 | -1 778 | 8 861 | 6 943 | 1 918 |
| 20-29 | 797 | 1 294 | -497 | 12 096 | 16 844 | -4 748 | 67 305 | 62 060 | 5 245 |
| 30-39 | 532 | 548 | -16 | 10 126 | 7 551 | 2 575 | 33 490 | 36 049 | -2 559 |
| 40-49 | 451 | 419 | 32 | 6 119 | 6 066 | 53 | 16 125 | 16 210 | -85 |
| 50-64 | 709 | 458 | 251 | 7 028 | 6 285 | 743 | 14 308 | 15 302 | -994 |
| 65- | 355 | 382 | -27 | 2 984 | 4 284 | -1 300 | 7 852 | 6 525 | 1 327 |
| Totalt | 3 544 | 3 942 | -398 | 50 035 | 53 887 | -3 852 | 171 252 | 167 002 | 4 250 |

| Totalt | Glesbygd | | | Tätortsnära landsbygd | | | Tätort | | |
|---------------|--------------|--------------|-------------|-----------------------|----------------|---------------|----------------|----------------|--------------|
| | Till | Från | Netto | Till | Från | Netto | Till | Från | Netto |
| 0-15 | 1 061 | 1 068 | -7 | 18 484 | 17 218 | 1 266 | 45 975 | 47 234 | -1 259 |
| 16-19 | 363 | 729 | -366 | 5 330 | 10 109 | -4 779 | 21 252 | 16 107 | 5 145 |
| 20-29 | 1 707 | 2 618 | -911 | 26 138 | 33 500 | -7 362 | 140 108 | 131 835 | 8 273 |
| 30-39 | 1 018 | 1 038 | -20 | 19 161 | 14 500 | 4 661 | 60 974 | 65 615 | -4 641 |
| 40-49 | 829 | 804 | 25 | 11 773 | 12 100 | -327 | 29 781 | 29 479 | 302 |
| 50-64 | 1 321 | 893 | 428 | 13 514 | 12 326 | 1 188 | 28 326 | 29 942 | -1 616 |
| 65- | 689 | 836 | -147 | 6 207 | 9 475 | -3 268 | 17 814 | 14 399 | 3 415 |
| Totalt | 6 988 | 7 986 | -998 | 100 607 | 109 228 | -8 621 | 344 230 | 334 611 | 9 619 |

Studera in- och utvandring till regioner och områdestyper närmare på www.glesbygdsverket.se.



Andel förvärvsarbetande

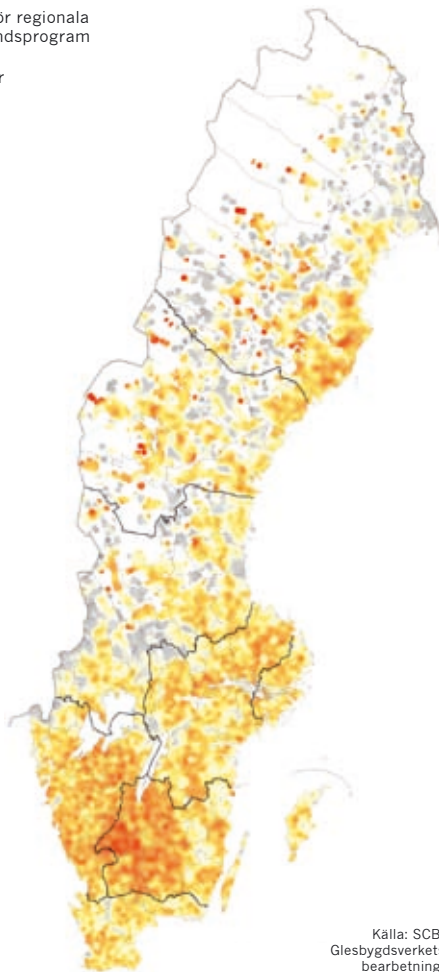
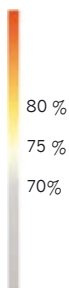
Runt nio procent av alla sysselsatta i Sverige finns i funktionella analysregioner, FA-regioner, som kännetecknas av gleshet, långa avstånd och litet befolkningsunderlag. Utvecklingen i dessa arbetsmarknader har under lång tid varit negativ, men under början av 2000-talet har utvecklingen förbättrats.

Områden där befolkningen har hög sysselsättning kan finnas i alla delar av Sverige, även i gles- och landsbygder. Till exempel har Sorsele FA-region en sysselsättning på 80 procent. Skillnaderna inom regionerna är ofta stora, vilket kartan på nästa sida visar.

Andel sysselsatta av befolkningen 20-64 år, 2005.

— Regioner för regionala
strukturfondsprogram

— FA-regioner



Källa: SCB,
Glesbygdsvverkets
bearbetning.



Små företag

Företag startas och verkar i hela landet. Även om skillnader finns mellan regionerna är små företag generellt sett vanligare i glesbebyggda områden. Andelen mikroföretag (upp till nio anställda) och i synnerhet andelen soloföretag (utan anställda) är betydligt högre i landsbygdsområden än i tätortsområden.

Skillnader i småföretagsstruktur 2003 mellan landsbygd och tätorter.

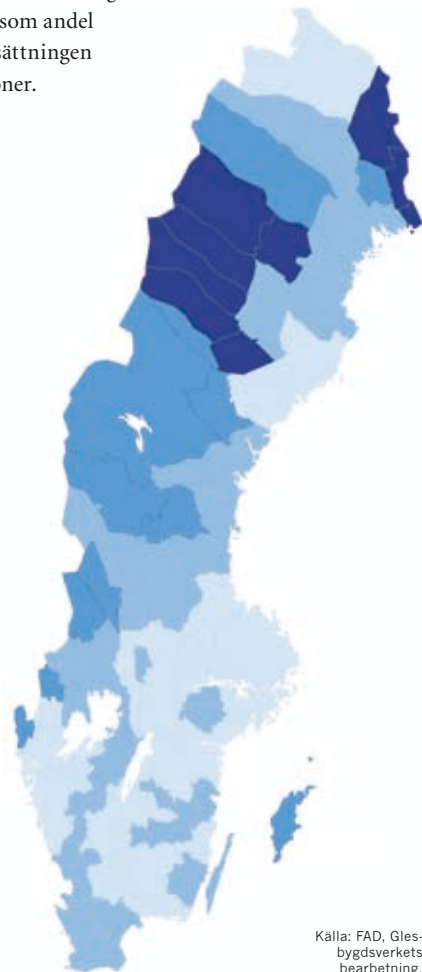
| Andel (%) | Landsbygd | Tätort |
|---|-----------|--------|
| Andel soloföretag ^a | 65 | 48 |
| Andel mikroföretag ^a | 94 | 85 |
| Andel sysselsatta i mikroföretag ^b | 44 | 25 |

Anmärkning: a = i förhållande till totala antalet företag; b = i förhållande till det totala antalet sysselsatta i småföretagssektorn (1-49 anställda).

Småföretagens betydelse för sysselsättning.

Kartan visar sysselsatta i företag med 1-9 sysselsatta som andel av den totala sysselsättningen 2003, efter FA-regioner.

Procent



Källa: FAD, Glesbygdsvverkets bearbetning.

Avstånd till grundskolor

Under de senaste åren har många kommuner tvingats till diskussioner om nedläggning av skolor. Detta beror på låga födelsetal i kombination med dålig ekonomi i dessa kommuner.

Barnfamiljer väljer i högre utsträckning än andra att flytta till landsbygder, och närhet till skola är en av de faktorer som kanske mest påverkar valet av bostadsort. Under 2006 hade närmare ett tusen elever i Sveriges gles- och landsbygder mer än två mils resa till skolan och cirka 250 av dessa hade mer än tre mil. Detta är en vardagssituation som enbart gäller för barn i glesbygdsområden.

Utvecklingen av antalet grundskolor 2002-2006.

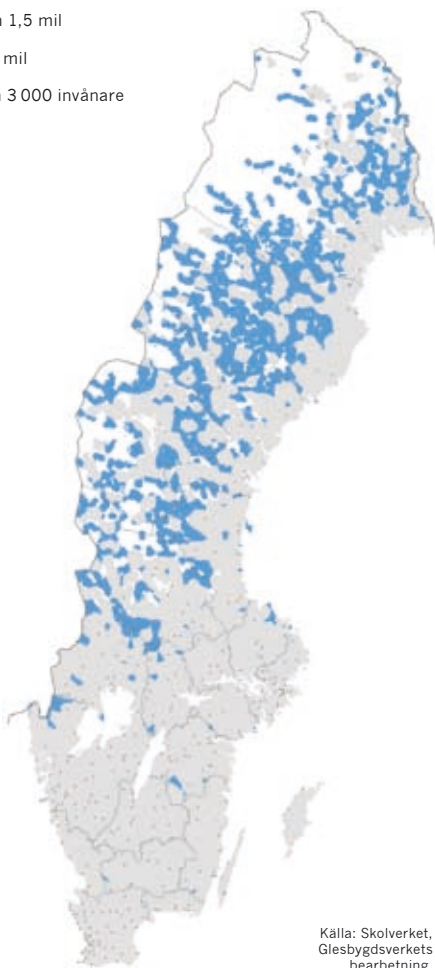
| Områdestyp | 2002 | | 2005 | | 2006 | | Förändring 2002-2006 | |
|-----------------------|--------------|------------------|--------------|------------------|--------------|------------------|----------------------|------------------|
| | Antal skolor | varav små skolor | Antal skolor | varav små skolor | Antal skolor | varav små skolor | Skolor totalt | varav små skolor |
| Glesbygd | 248 | 133 | 220 | 114 | 217 | 120 | -31 | -13 |
| Tätortsnära landsbygd | 1 577 | 348 | 1 486 | 416 | 1 466 | 445 | -111 | 97 |
| Tätort | 3 320 | 433 | 3 250 | 370 | 3 237 | 376 | -83 | -57 |
| Riket | 5 145 | 914 | 4 956 | 900 | 4 920 | 941 | -225 | 27 |

Källa: Skolverket. Glesbygdsverkets bearbetning.

På www.glesbygdsverket.se finns även statistik som visar tillgänglighet till närmaste skola för elever i årskurs 1-6.

Områden med avstånd längre än 1,5 mil till skolor med elever i årskurs 1-6 år 2006.

- Avstånd längre än 1,5 mil
- Avstånd max. 1,5 mil
- Tätorter större än 3 000 invånare
- Länsgräns



Källa: Skolverket,
Glesbygdsverkets
bearbetning.



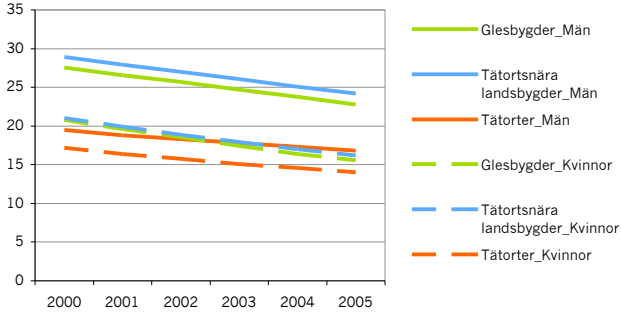
Utbildningsnivåer

De som bor i gles- och landsbygder har generellt sett lägre utbildning än de som bor i tätorter. Likaså har kvinnor högre utbildning än män. Skillnaden mellan stad och land minskar när det gäller lågutbildade, däremot ökar skillnaden mellan kvinnor och män. Det gäller för hela landet.

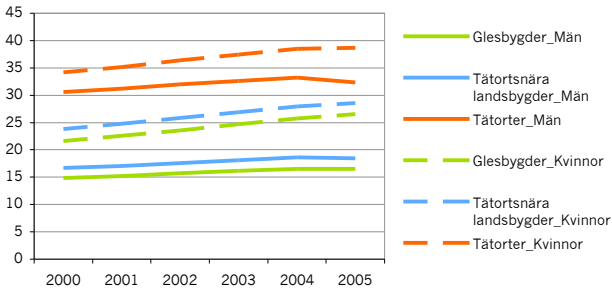
När det gäller andelen högutbildade ökar skillnaderna mellan stad och land. Även skillnaderna mellan kvinnor och män ökar. Det gäller för hela landet, men tendensen är kraftigare i gles- och landsbygder.



Personer med högst förgymnasial utbildning fördelade på glesbygder, tätortsnära landsbygder och tätorter. Åren 2000-2005. Kvinnor respektive män 20-64 år.



Personer med eftergymnasial utbildning fördelade på glesbygder, tätortsnära landsbygder och tätorter. Åren 2000-2005. Kvinnor respektive män 20-64 år.



Källa: SCB, Glesbygdsvverkets bearbetning.

Dagligvarubutiker

Under 2007 minskade antalet dagligvarubutiker i landet med 162, en något lägre nedgång än året innan. Under hela perioden 1996 till 2007 minskade antalet dagligvarubutiker i landet med 20 procent. Under den perioden har också butiks nätet omstrukturerats kraftigt, och antalet stormarknader utanför stadskärnorna ökat med över 50 procent.

Den största minskningen av antalet butiker har skett i gles- och landsbygdsområden.

Antalet dagligvarubutiker per områdestyp och region 1996-2007.

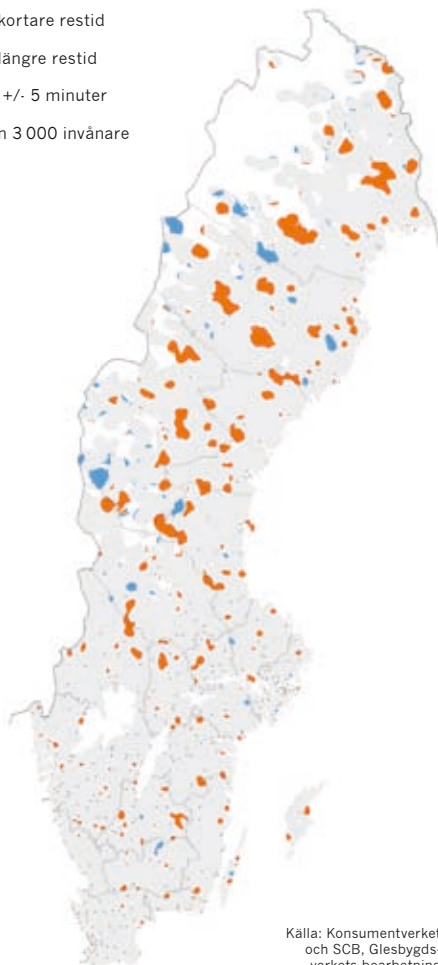
| Områdestyp | 1996 | 2006 | 2007 | Förändr. 1996-2007 | |
|-----------------------|-------|-------|-------|--------------------|-------|
| | | | | Antal | % |
| Glesbygd | 494 | 388 | 372 | -122 | -24,7 |
| Tätortsnära landsbygd | 2 044 | 1 457 | 1 397 | -647 | -31,7 |
| Tätort | 4 631 | 4 130 | 4 044 | -587 | -12,7 |
| Riket | 7 169 | 5 975 | 5 813 | -1 356 | -18,9 |

Antal dagligvarubutiker per butiksform 1996-2007.

| Butiksform | 1996 | 2006 | 2007 | Förändr. 1996-2007 | |
|--|-------|-------|-------|--------------------|-------|
| | | | | Antal | % |
| Butiker minst 400 m ² | 1 964 | 1 976 | 1 997 | 33 | 1,7 |
| Stormarknad min. 2500 m ² | 76 | 106 | 116 | 40 | 52,6 |
| Butiker minst 800 m ² ej stormarknad | 847 | 824 | 831 | -16 | -1,9 |
| Butiker 400-799 m ² | 1 071 | 1 046 | 1 050 | -21 | -2,0 |
| Övriga dagligvarubutiker | 3 051 | 1 152 | 1 100 | -1 951 | -63,9 |
| Service- och trafikbutiker | 2 124 | 2 836 | 2 716 | 592 | 27,9 |
| Servicebutiker | 1 084 | 1 402 | 1 344 | 260 | 24,0 |
| Trafikbutiker | 1 040 | 1 434 | 1 372 | 332 | 31,9 |
| Övriga | 0 | 11 | 0 | 0 | 0 |
| Totalt | 7 169 | 5 975 | 5 813 | -1 356 | -18,9 |

Områden med ökad respektive minskad tillgänglighet till närmaste dagligvarubutik 2002-2007.

- Minst 5 minuter kortare restid
- Minst 5 minuter längre restid
- Förändring inom +/- 5 minuter
- Tätorter större än 3 000 invånare
- Länsgräns



Källa: Konsumentverket
och SCB, Glesbygds-
verkets bearbetning






Avstånd till apoteksombud

Antalet apotek och apoteksombud har under de senaste åren inte minskat mycket, även om vissa nedläggningar har skett.

I landets gles- och landsbygdsområden är dock avstånden till apotek ofta betydligt längre än i städer.

Framför allt i inlandslänen är avstånd på 30 till 40 minuters bilresa vanligt. Apotekets ”partner”, de så kallade apoteksombuden, blir därför särskilt viktiga i dessa områden.

Förbättring av tillgänglighet till läkemedel med hjälp av apoteksombud 2006.

-  Tillgänglighet förbättras med minst 10 minuter med hjälp av apoteksombud
-  Tillgänglighet förbättras med hjälp av apoteksombud
-  Apotek är närmast
-  Tätort större än 3 000 invånare
-  Länsgräns

Ta även del av utvecklingen av antalet apotek och apoteksombud på www.glesbygdsverket.se

Källa: Apoteket AB, Glesbygdsverkets bearbetning.

Akut omhändertagande

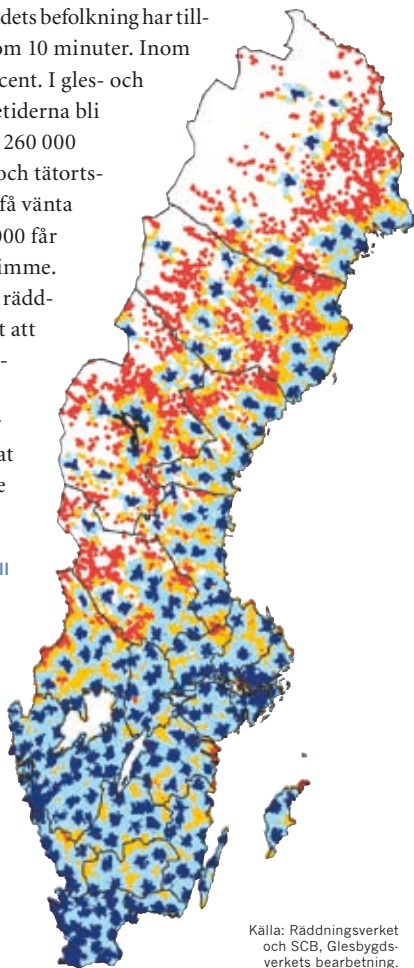
Drygt 80 procent av landets befolkning har tillgång till ambulans inom 10 minuter. Inom 20 minuter nås 97 procent. I gles- och landsbygder kan väntetiderna bli betydligt längre. Över 260 000 personer i glesbygder och tätortsnära landsbygder kan få vänta över 20 minuter – 50 000 får vänta mer än en halvtimme. I vissa kommuner har räddningstjänsten i uppgift att hjälpa till vid akut omhändertagande.

35 000 personer bor över 20 minuter, räknat i körtid, från närmaste brandstation.

Tillgänglighet i minuter till ambulansstationer 2006.

Avstånd i tid

- 30 minuter eller mer
- 20-30 minuter
- 10-20 minuter
- 0-10 minuter



Källa: Räddningsverket och SCB, Glesbygdsverkets bearbetning.

Vad räknas som gles- och landsbygd? Hur många bor här och vilka flyttar hit? Hur lång väg har barnen till skolan? Fortsätter nedläggningen av livsmedelsbutiker? Det är några exempel på frågor som får svar i de korta fakta om Sveriges gles- och landsbygder som presenteras i denna broschyr.

Mer fakta om utvecklingen i Sveriges gles- och landsbygder finns i Glesbygdsverkets årsböcker som kan beställas kostnadsfritt eller laddas ner på www.glesbygdsverket.se.

På webbplatsen finns dessutom mer fakta, statistik och kartor.

GLES
BYGDS
VERKET

Box 3044, 831 03 Östersund
BESÖKSADRESS Fyrvallavägen 1
TELEFON 063-57 67 00

www.glesbygdsverket.se