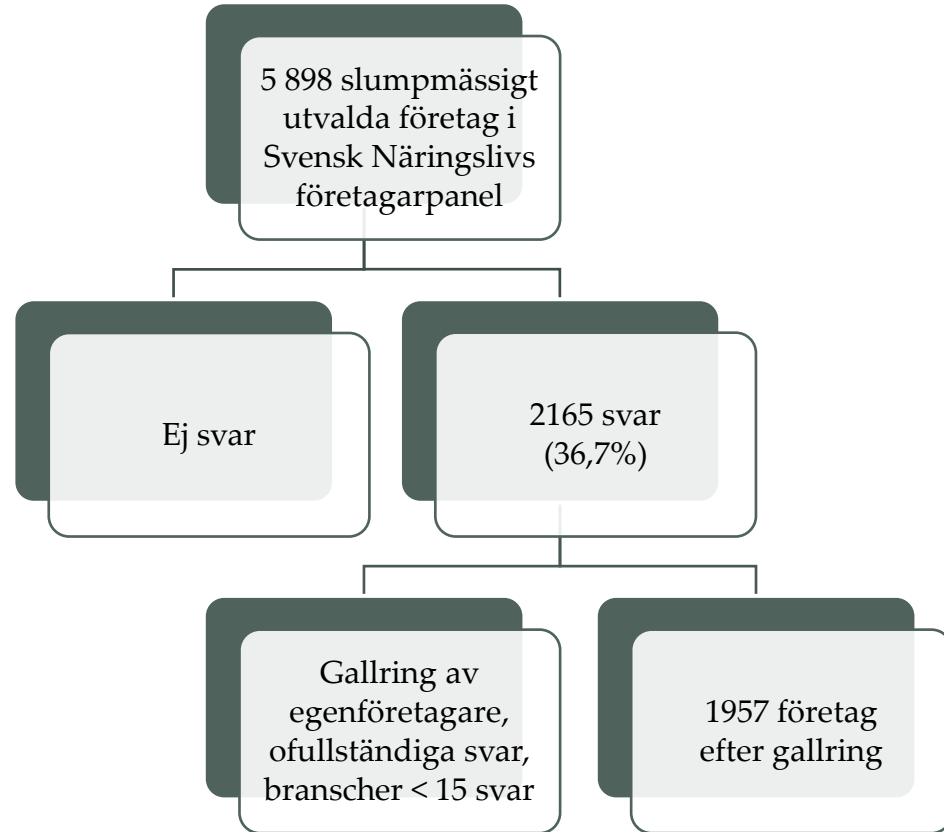


# **Självskattade effekter av företagsstöden under pandemins första år**

**En enkätundersökning i samarbete med Svenskt Näringsliv**

**Håkan Nordström**

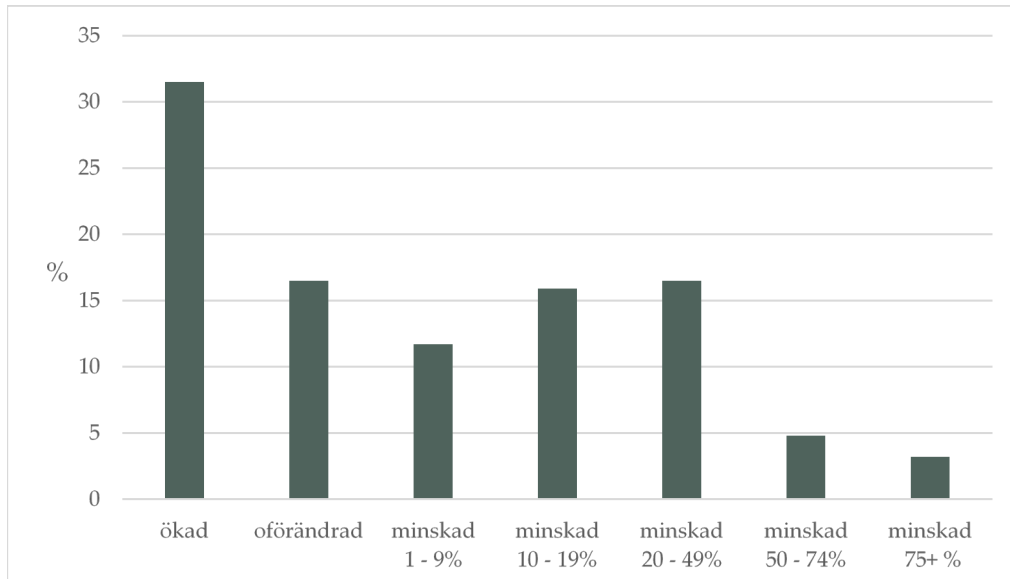
## Företagsenkät i samverkan med Svenskt Näringsliv, 13-30 April, 2021



### Enkäten kartlägger...

- hur pandemin har slagit på olika branscher och storlekar av företag;
- vilka stödåtgärder som använts och sambandet med omsättningstappet;
- effekterna av stödåtgärderna enligt företagens egen bedömning.

Figur 1. Andel av företagen med ökad, oförändrad respektive minskad omsättning 2020 jämfört med 2019 (%)



Pandemin har slagit ojämnt på företagens omsättning.

- 31,5 % ökad
- 16,5 % oförändrad
- 48,1% minskad

Tabell 3. Pandemins effekter på företagens omsättning under 2020 fördelat över bransch och storleksklass (andel av företagen, %)

	Ökad	Oförändrad	Minskad 1 - 9%	Minskad 10 - 19%	Minskad 20 - 49%	Minskad 50 - 74%	Minskad 75+ %
<b>Totalt</b>	31,5	16,5	11,7	15,9	16,5	4,8	3,2
<b>Bransch</b>							
Jordbruk, skogsbruk och fiske (A)	47,2	36,1	5,6	6,9	1,4	2,8	
Tillverkning (C)	29,3	13,3	13,8	25,7	15,7	1,9	0,2
Byggverksamhet (F)	36,2	20,3	15,5	12,5	14,0	0,7	0,7
Handel; reparation av motorfordon och motorcyklar (G)	36,4	15,2	10,4	15,9	18,4	2,8	1,0
Transport och magasinering (H)	29,7	14,8	14,1	14,8	16,4	5,5	4,7
Hotell- och restaurangverksamhet (I)	5,2	3,2	2,6	7,1	29,2	29,9	22,7
Informations- och kommunikationsverksamhet (J)	32,7	21,8	16,4	9,1	16,4	1,8	1,8
Finans- och försäkringsverksamhet (K)	52,9	11,8	29,4		5,9		
Fastighetsverksamhet (L)	37,0	37,0	14,8	7,4	3,7		
Verksamhet inom juridik, ekonomi, vetenskap och teknik (M)	33,9	15,8	15,2	14,5	15,8	3,6	1,2
Uthyrning, fastighetsservice, resetjänster och andra stödtjänster (N)	34,0	8,5	5,7	18,9	17,9	5,7	9,4
Utbildning (P)	35,3	35,3	5,9	9,8	11,8	2,0	
Vård och omsorg; sociala tjänster (Q)	27,9	23,5	13,2	19,1	11,8	2,9	1,5
Kultur, nöje och fritid (R)	26,3	15,8	10,5	10,5	26,3	5,3	5,3
Annan serviceverksamhet (S)	20,0	40,0		13,3	26,7		
<b>Storleksklass</b>							
Mikroföretag (1-9)	30,6	17,5	9,6	12,1	19,5	6,7	3,9
Småföretag (10-49)	30,6	15,7	11,8	19,0	15,3	4,7	3,0
Medelstora företag (50-249)	35,9	16,0	16,4	16,7	12,9	0,3	1,7
Stora företag (250+)	34,7	14,7	16,0	21,3	9,3		4,0

0 - 4,9%	5 - 9,9%	10 - 14,9%	15 - 19,9%	20 - 24,9%	25 - 29,9%	30 - 39,9%	40 - 49,9%	50+ %
----------	----------	------------	------------	------------	------------	------------	------------	-------

Tabell 4. Förklaringsmodell för omsättningstappet under 2020 (avvikelse från genomsnittet)

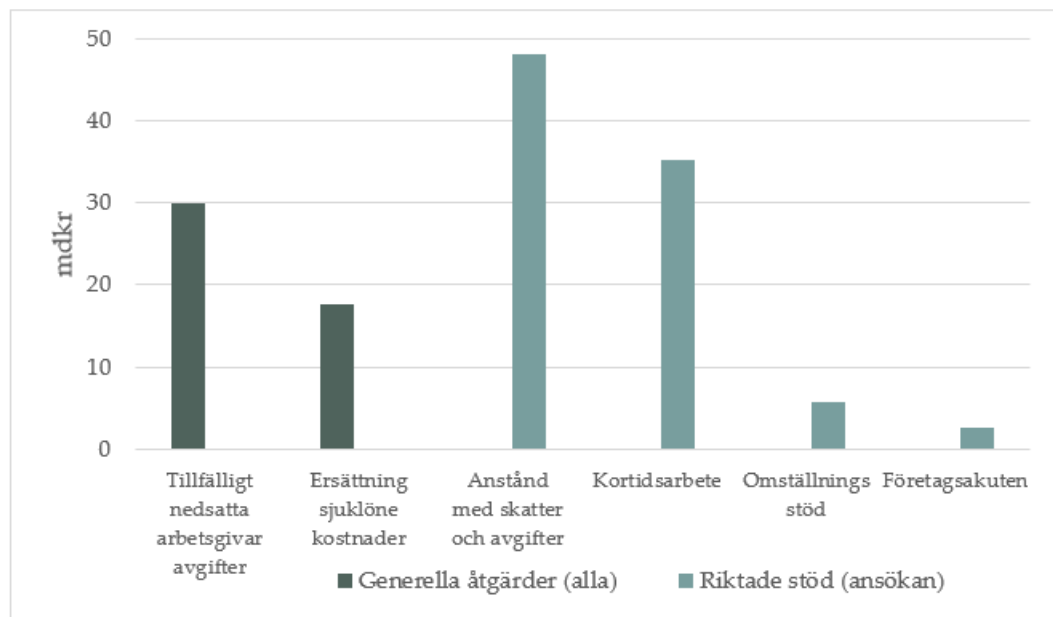
	(1)	(2)	(3)
<b>Bransch</b>			
Jordbruk, skogsbruk och fiske (A)	12,4*		13,8*
Tillverkning (C)	2,9*		2,1*
Byggverksamhet (F)	6,3*		6,3*
Handel; reparation av motorfordon och motorcyklar (G)	3,0*		3,4*
Transport och magasinering (H)	-1,9		-2,0
Hotell- och restaurangverksamhet (I)	-38,0*		-37,3*
Informations- och kommunikationsverksamhet (J)	4,0		3,5
Finans- och försäkringsverksamhet (K)	13,1*		12,2*
Fastighetsverksamhet (L)	11,8*		12,5*
Verksamhet inom juridik, ekonomi, vetenskap och teknik (M)	3,0		3,3*
Uthyrning, fastighetsservice, resetjänster och andra stödtjänster (N)	-6,4*		-6,9*
Utbildning (P)	7,7*		7,8*
Vård och omsorg; sociala tjänster (Q)	3,4		3,0
Kultur, nöje och fritid (R)	-5,2		-5,0
Annan serviceverksamhet (S)	2,0		2,6
<b>Storleksklass</b>			
Mikroföretag (1-9)		-2,3*	-2,0*
Småföretag (10-49)		0,1	0,5
Medelstora företag (50-249)		5,4*	3,6*
Stora företag (250+)		4,1	3,2
Obs	1957	1957	1957
Justerat R2	0,24	0,01	0,24

Not: Sambandet är skattat i STATA med OLS. Koefficienterna visar avvikelserna från det genomsnittliga tappet i omsättningen (-11,1%), beräknat med kommandot "margins i bransch i storlek expression(predict()-0.111) asobserved". Signifikanta skillnader från genomsnittet på 5%-nivån markeras med asterisk.

# Slutsats

- **Pandemins effekter på ekonomin har varit branschspecifika, men med stora skillnader även inom varje bransch.**
- **Kontaktnära tjänstesektorerna har drabbats särskilt hårt av restriktionerna för att bryta smittspridningen.**

Figur 2. Utbetalt stöd samt beviljade anstånd och utställda garantier under 2020



Källa: Diagram 2, Prop. 2020/21:100, 8 april 2021.

## Del 2. Vilka stödåtgärder har använts och sambandet med omsättningstappet

Tabell 5. Andelen företag som tagit del av olika stödåtgärder under 2020 uppdelat på bransch och storleksklass (%)

	Totalt	KTA	OMS	Hyra	Anstånd	Lån	EKN/SEK	Annan
<b>Totalt</b>	48,1	39,9	14,6	10,2	13,2	1,7	0,5	0,8
<b>Bransch</b>								
Jordbruk, skogsbruk och fiske (A)	13,9	5,6	4,2	4,2	8,3			
Tillverkning (C)	58,4	52,5	11,6	2,2	16,0	1,2	1,0	
Bygghverksamhet (F)	22,5	15,1	3,7	1,8	7,0	0,7		
Handel; reparation av motorfordon och motorcyklar (G)	53,5	41,9	14,1	19,4	12,6	1,8	0,3	
Transport och magasinering (H)	34,4	29,7	10,9		8,6	0,8	0,8	
Hotell- och restaurangverksamhet (I)	85,7	76,6	68,2	40,3	31,2	6,5		3,2
Informations- och kommunikationsverksamhet (J)	52,7	50,9	5,5	3,6	20,0	3,6		5,5
Finans- och försäkringsverksamhet (K)	23,5	17,6	5,9	5,9	5,9			
Fastighetsverksamhet (L)	44,4	3,7		44,4				
Verksamhet inom juridik, ekonomi, vetenskap och teknik (M)	49,7	42,4	10,3	4,2	15,8	1,8	1,2	
Uthyrning, fastighetsservice, resetjänster och andra stödtjänster (N)	47,2	42,5	13,2	9,4	7,5	1,9	0,9	0,9
Utbildning (P)	31,4	19,6	7,8	2,0	11,8			2,0
Vård och omsorg; sociala tjänster (Q)	36,8	26,5	4,4	7,4	7,4			2,9
Kultur, nöje och fritid (R)	73,7	63,2	31,6	21,1	5,3	5,3		15,8
Annan serviceverksamhet (S)	66,7	60,0	13,3	13,3	6,7			
<b>Storleksklass</b>								
Mikroföretag (1-9)	46,7	35,9	17,3	13,2	12,4	1,7	0,1	0,9
Småföretag (10-49)	48,5	42,1	14,0	9,8	13,2	1,8	0,6	0,6
Medelstora företag (50-249)	50,5	43,6	11,1	4,2	15,7	1,4		0,7
Stora företag (250+)	50,7	45,3	5,3	5,3	13,3	1,3	4,0	1,3

Not: KTA = Statligt stöd vid korttidsarbete (permitteringar); OMS = Omställningsstöd till företag med omsättningstapp; Hyra = Statligt stöd till hyresvärdar för rabatt på hyra; Anstånd = Anstånd med inbetalning av skatt och avgifter; Lån = Statliga lån eller kreditgarantier (annat än för export); EKN/SEK = Utökade exportkrediter och garantier; Annan = Annan stödåtgärd.

0 – 4,9%	5 – 9,9%	10 – 14,9%	15 – 19,9%	20 – 29,9%	30 – 39,9%	40 – 49,9%	50 – 59,9%	60+ %
----------	----------	------------	------------	------------	------------	------------	------------	-------



Tabell 6. Andelen företag i varje omsättningsklass som tagit del av minst en specifik stödåtgärd fördelat per bransch och storleksklass (%)

	Ökad	Oförändrad	Minskad 1 - 9%	Minskad 10 - 19%	Minskad 20 - 49%	Minskad 50 - 74%	Minskad 75+ %
<b>Totalt</b>	22,5	29,2	44,1	71,1	75,2	93,5	92,1
<b>Bransch</b>							
Jordbruk, skogsbruk och fiske (A)	11,8	11,5		20,0		100,0	
Tillverkning (C)	29,8	40,0	59,6	80,2	84,6	100,0	100,0
Byggverksamhet (F)	9,2	12,7	28,6	44,1	39,5	100,0	50,0
Handel; reparation av motorfordon och motorcyklar (G)	23,6	51,7	51,2	76,2	87,7	100,0	75,0
Transport och magasinering (H)	18,4	10,5	22,2	47,4	47,6	100,0	83,3
Hotell- och restaurangverksamhet (I)	50,0	20,0	75,0	81,8	86,7	89,1	100,0
Informations- och kommunikationsverksamhet (J)	16,7	58,3	44,4	80,0	100,0	100,0	100,0
Finans- och försäkringsverksamhet (K)	22,2		20,0		100,0		
Fastighetsverksamhet (L)	60,0	10,0	75,0	100,0			
Verksamhet inom juridik, ekonomi, vetenskap och teknik (M)	25,0	30,8	52,0	87,5	73,1	100,0	50,0
Uthyrning, fastighetsservice, resetjänster och andra stödtjänster (N)	25,0	22,2	50,0	55,0	57,9	83,3	90,0
Utbildning (P)	27,8	11,1		60,0	83,3	100,0	
Vård och omsorg; sociala tjänster (Q)	10,5	18,8	22,2	69,2	75,0	100,0	100,0
Kultur, nöje och fritid (R)	60,0	66,7	50,0	100,0	80,0	100,0	100,0
Annan serviceverksamhet (S)	33,3	50,0		100,0	100,0		
<b>Storleksklass</b>							
Mikroföretag (1-9)	23,2	23,1	35,9	61,6	76,7	90,9	90,6
Småföretag (10-49)	20,2	31,1	40,2	74,3	72,3	100,0	95,7
Medelstora företag (50-249)	24,3	41,3	61,7	77,1	81,1		100,0
Stora företag (250+)	30,8	36,4	58,3	81,3	57,1		66,7

0 - 9,9%	10 - 19,9%	20 - 29,9%	30 - 39,9%	40 - 49,9%	50 - 59,9%	60 - 69,9%	70 - 79,9%	80 - 89,9%	90+ %
----------	------------	------------	------------	------------	------------	------------	------------	------------	-------

Tabell 7. Förklaringsmodell för vilka företag som tagit emot stöd under 2020 (avvikelser från genomsnittet)

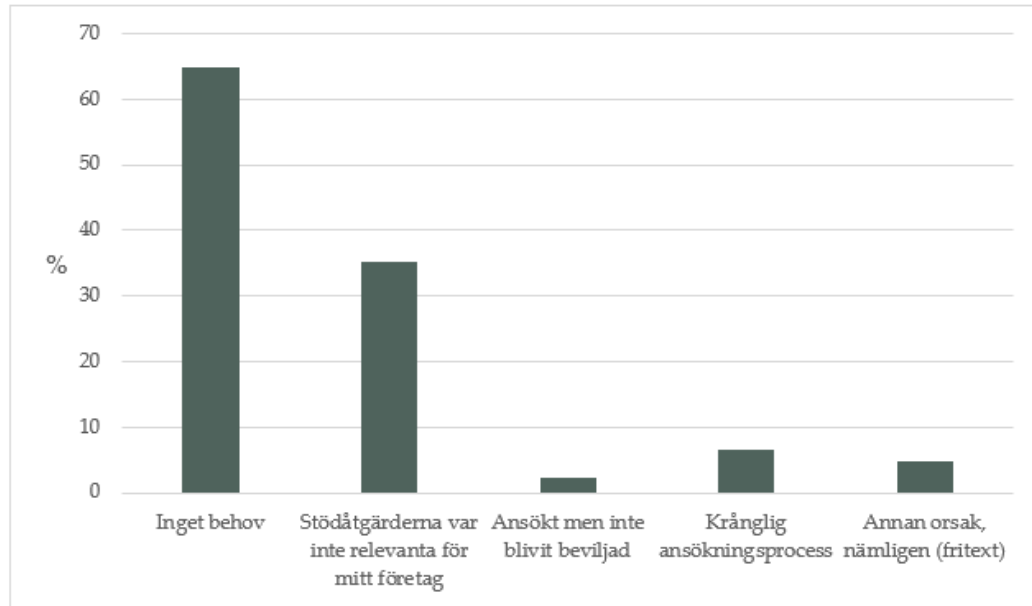
	(1)	(2)	(3)	(4)
<b>Bransch</b>				
Jordbruk, skogsbruk och fiske (A)	-0.34*			-0.19*
Tillverkning (C)	0.10*			0.08*
Byggverksamhet (F)	-0.26*			-0.19*
Handel; reparation av motorfordon och motorcyklar (G)	0.05*			0.08*
Transport och magasinering (H)	-0.14*			-0.15*
Hotell- och restaurangverksamhet (I)	0.38*			0.12*
Informations- och kommunikationsverksamhet (J)	0.05			0.09
Finans- och försäkringsverksamhet (K)	-0.25*			-0.11
Fastighetsverksamhet (L)	-0.04			0.10
Verksamhet inom juridik, ekonomi, vetenskap och teknik (M)	0.02			0.04
Uthyrning, fastighetsservice, resetjänster och andra <u>stödtj.</u> (N)	-0.01			-0.07
Utbildning (P)	-0.17*			-0.07
Vård och omsorg; sociala tjänster (Q)	-0.11			-0.09
Kultur, nöje och fritid (R)	0.26*			0.23*
Annan serviceverksamhet (S)	0.19			0.22*
<b>Storleksklass</b>				
Mikroföretag (1-9)		-0.01		-0.02
Småföretag (10-49)		0.00		-0.01
Medelstora företag (50-249)		0.02		0.07*
Stora företag (250+)		0.03		0.02
<b>Förändring i omsättningen mellan 2019 och 2020</b>				
Ökad			-0.26*	-0.24*
Oförändrad			-0.19*	-0.17*
Minskad 1 – 9%			-0.04	-0.03
Minskad 11 – 19%			0.23*	0.21*
Minskad 20 – 49%			0.27*	0.25*
Minskad 50 – 74%			0.45*	0.43*
Minskad 75 - 100%			0.44*	0.42*
Obs	1,957	1,957	1,957	1,957
Pseudo R2	0,10	0,00	0,20	0,25

Not: Sambandet är skattat i STATA med Probit. Koefficienterna visar avvikelser från den genomsnittliga stödandelen, beräknade med kommandot "margins (förklaringsvariablerna), expression(predict()-0,481)". Signifikanta koefficienter på 5%-nivån markeras med asterisk.

Tabell 9. Antalet stödformer som företagen har använt i genomsnitt

	Antal olika stödformer
<b>Bransch</b>	
Jordbruk, skogsbruk och fiske (A)	0,22
Tillverkning (C)	0,85
Byggverksamhet (F)	0,28
Handel; reparation av motorfordon och motorcyklar (G)	0,90
Transport och magasinering (H)	0,51
Hotell- och restaurangverksamhet (I)	2,26
Informations- och kommunikationsverksamhet (J)	0,89
Finans- och försäkringsverksamhet (K)	0,35
Fastighetsverksamhet (L)	0,48
Verksamhet inom juridik, ekonomi, vetenskap och teknik (M)	0,76
Uthyrning, fastighetsservice, resetjänster och andra stödtjänster (N)	0,76
Utbildning (P)	0,43
Vård och omsorg; sociala tjänster (Q)	0,49
Kultur, nöje och fritid (R)	1,42
Annan serviceverksamhet (S)	0,93
<b>Storleksklass</b>	
Mikroföretag (1-9)	0,81
Småföretag (10-49)	0,82
Medelstora företag (50-249)	0,77
Stora företag (250+)	0,76
<b>Förändring i omsättningen mellan 2019 och 2020</b>	
Ökad	0,28
<u>Oförändrad</u>	0,38
Minskad 1 – 9%	0,55
Minskad 11 – 19%	1,02
Minskad 20 – 49%	1,44
Minskad 50 – 74%	2,35
Minskad 75 - 100%	2,59

Figur 7 . Orsaker till att inte ha tagit del av några specifika stödåtgärder



Företag som inte har tagit del av några specifika stöd – inget behov eller annan anledning?

# Slutsats

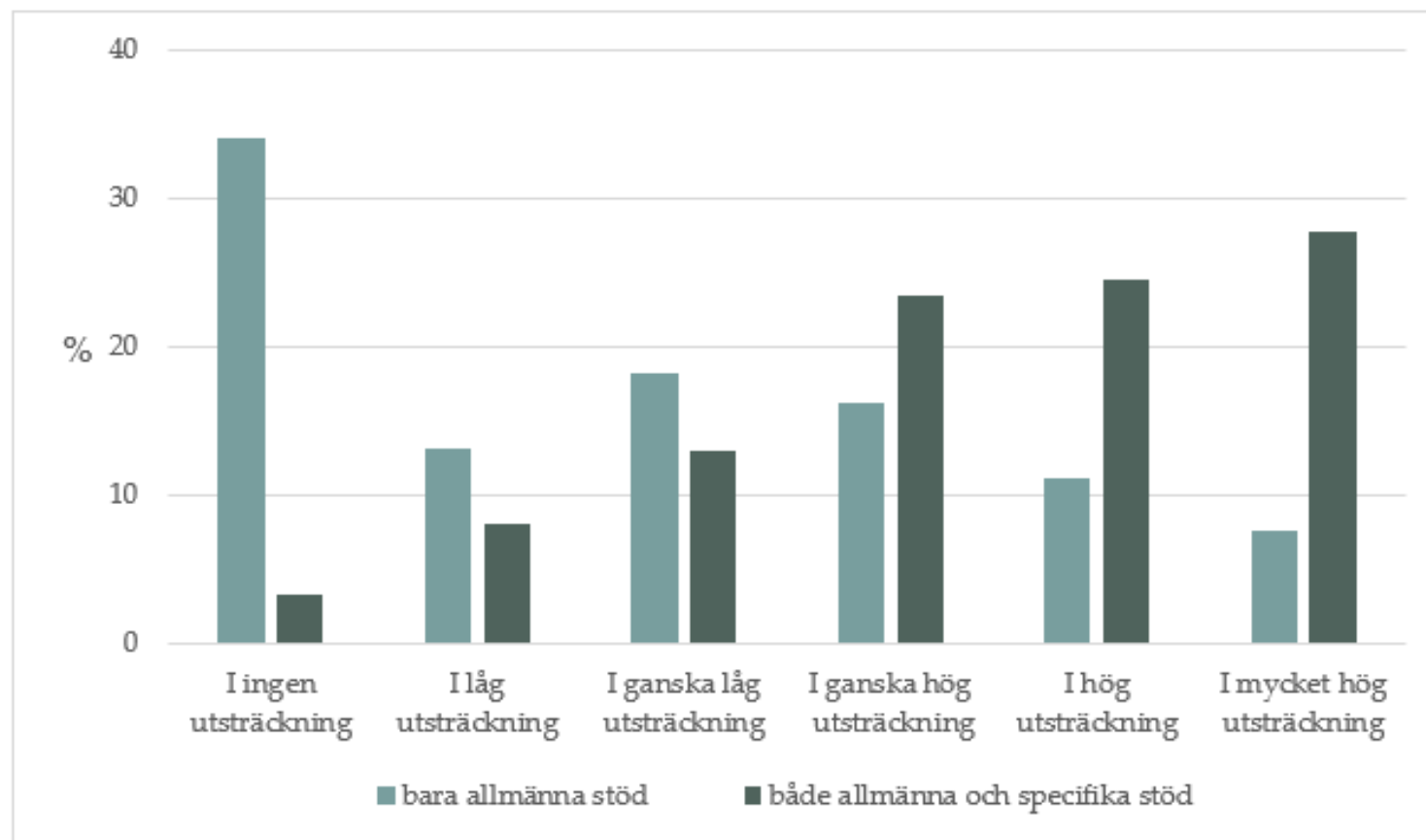
- **Fördelningen av stöd har i huvudsak varit behovsdriven och tillfallit företag som tappat mycket i omsättning.**
- **Men, det finns även vissa oförklarade skillnader mellan branscher som inte kan förklaras av olika behov. Likabehandling?**
- **Många företag använder sig av multipla stöd. Risk för överkompensation?**

I vilken utsträckning håller du med om följande påståenden...?

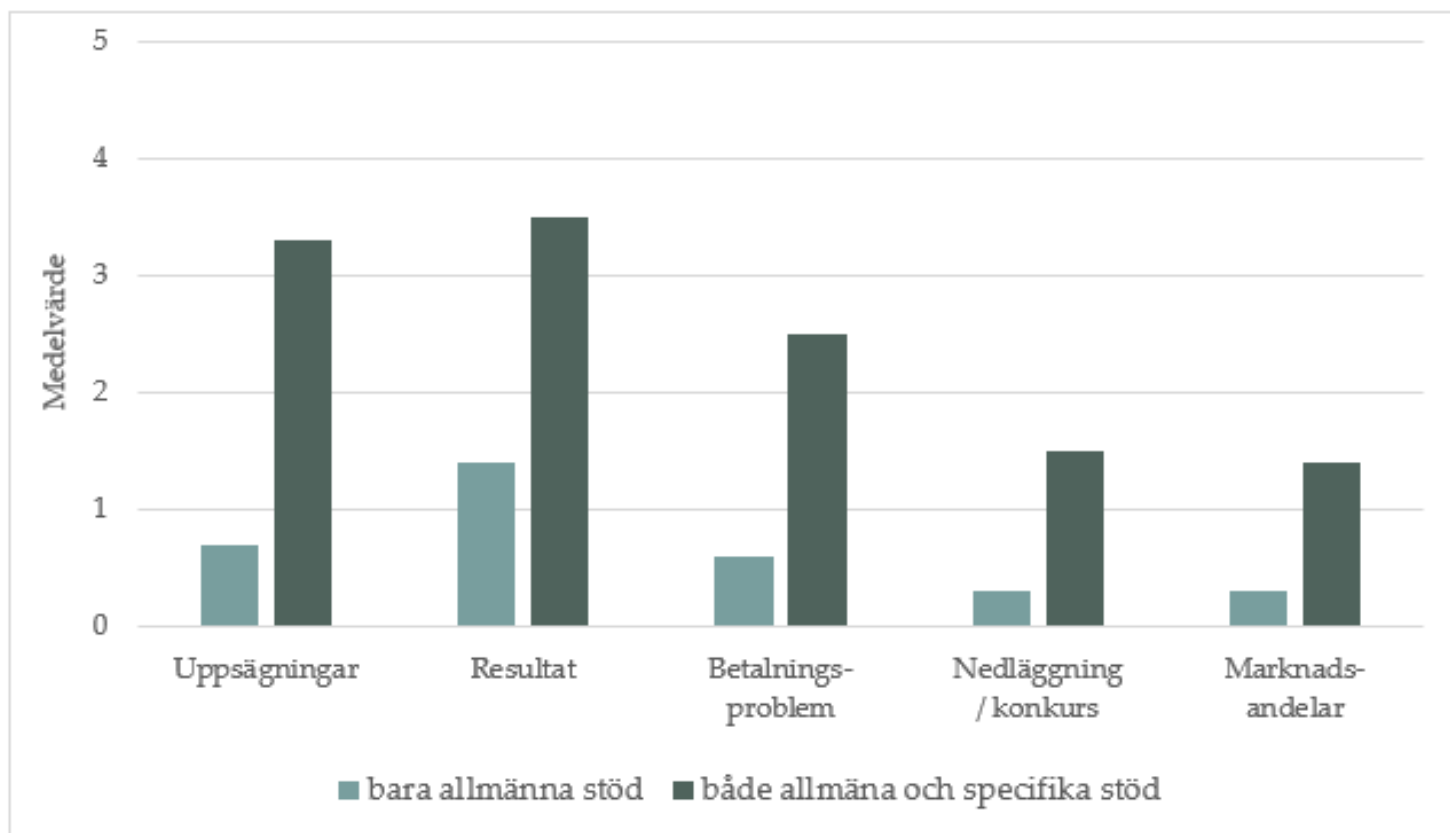
1. Stöden har haft en positiv effekt på företaget
2. Utan stöden hade vi fått säga upp mer personal än annars
3. Utan stöden hade företags resultat blivit sämre
4. Utan stöden hade vi fått betalningsproblem
5. Utan stöden hade vi lagt ner verksamheten/gått i konkurs
6. Utan stöden hade vi tappat marknadsandelar till företag i andra länder med bättre stöd

Del 3. Vilka effekter har stödåtgärderna haft enligt företagens egen bedömning?

Figur 8. Svarsfördelningen på frågan om i vilken utsträckning stöden har haft en positiv effekt på företaget, uppdelat mellan de som bara tagit del av allmänna stöd och de som även mottagit specifika stöd



Figur 9. Stödets effekter på företagen från "i ingen utsträckning alls" (0) till "i mycket hög utsträckning" (5), uppdelat mellan företag som bara tagit del av allmänna stöd och de som även tagit del av specifika stöd





Tabell 12b. Självskattade effekter av företagsstöden på olika dimensioner av verksamheten från "i ingen utsträckning alls" (0) till "i mycket hög utsträckning" (5)  
 – medelvärdet för företagen som både har tagit emot allmänna och specifika stödåtgärder

	Uppsägningar	Resultat	Betalningsproblem	Nedläggning / konkurs	Marknadsandelar
<b>Totalt</b>	3,3	3,5	2,5	1,5	1,4
<b>Bransch</b>					
Jordbruk, skogsbruk och fiske (A)	1,5	2,8	1,9	0,4	0,3
Tillverkning (C)	3,4	3,3	2,2	1,0	1,8
Byggverksamhet (F)	2,8	3,0	2,5	1,4	1,0
Handel; reparation av motorfordon och motorcyklar (G)	3,0	3,4	2,3	1,3	1,2
Transport och magasinering (H)	3,5	3,5	2,8	1,9	1,5
Hotell- och restaurangverksamhet (I)	4,0	4,0	3,6	2,9	1,3
Informations- och kommunikationsverksamhet (J)	3,9	3,9	2,6	1,5	2,3
Finans- och försäkringsverksamhet (K)	2,5	2,3	1,8	0,8	0,5
Fastighetsverksamhet (L)	0,3	2,0		0,2	
Verksamhet inom juridik, ekonomi, vetenskap och teknik (M)	3,3	3,5	2,3	1,3	1,5
Uthyrning, fastighetsservice, resetjänster och andra stödtjänster (N)	3,8	3,9	2,6	1,9	1,4
Utbildning (P)	2,4	2,9	1,7	1,1	1,3
Vård och omsorg; sociala tjänster (Q)	2,1	3,2	1,9	1,3	0,2
Kultur, nöje och fritid (R)	2,9	3,8	2,1	1,3	0,7
Annan serviceverksamhet (S)	3,1	3,4	2,5	1,8	1,0
<b>Storleksklass</b>					
Mikroföretag (1-9)	3,3	3,5	2,8	1,9	1,4
Småföretag (10-49)	3,4	3,4	2,5	1,5	1,4
Medelstora företag (50-249)	3,1	3,4	1,9	0,8	1,3
Stora företag (250+)	3,0	3,0	1,3	0,5	1,4

Not: Företagen tillfrågades om i vilken utsträckning de håller med om följande kontrafaktiska påståenden: **Uppsägningar** = Utan stöden hade vi fått säga upp mer personal än annars; **Resultat** = Utan stöden hade företagets resultat blivit sämre; **Betalningsproblem** = Utan stöden hade vi fått betalningsproblem; **Nedläggning / konkurs** = Utan stöden hade vi lagt ner verksamheten / gått i konkurs; **Marknadsandelar** = Utan stöden hade vi tappat marknadsandelar till företag i andra länder med bättre stöd.

0 - 0,4	0,5 - 0,9	1,0 - 1,4	1,5 - 1,9	2,0 - 2,4	2,5 - 2,9	3,0 - 3,4	3,5 - 3,9	4,0 - 4,5	4,5 - 5,0
---------	-----------	-----------	-----------	-----------	-----------	-----------	-----------	-----------	-----------

# Slutsats och policyfrågor

- **Stöden har framförallt påverkat resultatet positivt och minskat behovet av uppsägningar.**
- **Stor skillnad i värderingen mellan företag med olika behov.**
- **Behövs generella stöd när pandemins effekter har slagit så olika?**
- **För många stöd? Risk för överkompensation?**



[info@tillvaxtanalys.se](mailto:info@tillvaxtanalys.se)



[www.tillvaxtanalys.se](http://www.tillvaxtanalys.se)



[www.linkedin.com/company/tillvaxtanalys/](https://www.linkedin.com/company/tillvaxtanalys/)